



Зарегистрирован в ИОГКУ «Институт
муниципальной правовой информации
имени М.М. Сперанского»
Государственная регистрация от
20.12.2024 г. № 04-2713/24

СЛУЖБА ПО ОХРАНЕ ОБЪЕКТОВ КУЛЬТУРНОГО НАСЛЕДИЯ
ИРКУТСКОЙ ОБЛАСТИ

П Р И К А З

« 17 » декабря 2024 года

№ 76 - 941 - спр

г. Иркутск

**Об утверждении предмета охраны объекта культурного наследия
регионального значения**

В соответствии с подпунктом 10 пункта 2 статьи 33 Федерального закона от 25 июня 2002 года № 73-ФЗ «Об объектах культурного наследия (памятниках истории и культуры) народов Российской Федерации», руководствуясь статьей 21 Устава Иркутской области, подпунктом 1 пункта 6 Положения о службе по охране объектов культурного наследия Иркутской области, утвержденного постановлением Правительства Иркутской области от 9 марта 2010 года № 31-пп,

ПРИКАЗЫВАЮ:

1. Утвердить предмет охраны объекта культурного наследия регионального значения «Доходный дом Гиляшевичей», кон. XIX – нач. XX вв. (вид объекта культурного наследия – памятник), расположенного по адресу (местонахождение): Иркутская область, г. Иркутск, ул. Борцов Революции, 10, лит. А, А1, а1, согласно приложению к настоящему приказу.

2. Настоящий приказ подлежит официальному опубликованию в общественно-политической газете «Областная», сетевом издании «Официальный интернет-портал правовой информации Иркутской области» (ogirk.ru), а также на «Официальном интернет-портале правовой информации» (www.pravo.gov.ru) после его государственной регистрации.

3. Настоящий приказ вступает в силу после дня его государственной регистрации.

Руководитель службы по охране
объектов культурного наследия
Иркутской области

В.В. Соколов

Предмет охраны
объекта культурного наследия регионального значения
«Доходный дом Гиляшевичей», кон. XIX – нач. XX вв., расположенного
по адресу: Иркутская область, г. Иркутск, ул. Борцов Революции,
10, лит. А, А1, а1

1. Градостроительные характеристики и месторасположение:

Усадьба находится в исторической части города, занимает северо-восточную угловую часть квартала № 133, на пересечении улиц Борцов Революции и Подгорной. Доходный дом, занимающий северо-восточный угол усадьбы, поставлен протяженным северо-западным фасадом по красной линии улицы Подгорной.

2. Объемно-планировочное построение:

Здание деревянное, двухэтажное, состоящее из четырех одинаковых по высоте конструктивных объемов, перекрытых единой вальмовой крышей. Дом в плане близкий к прямоугольнику со скошенным углом в северо-восточной части, юго-западная торцевая стена представляет собой брендмауэрную стену из блоков песчаника.

Внутреннее пространство основного объема разделено тремя капитальными поперечными стенами на четыре не равные по площади части – две квадратные в плане, объединенные прямоугольной вставкой, и четвертая часть в форме треугольника, образованного с торцевой северо-восточной стороны. В прямоугольной «вставке» устроен тамбур и лестница, ведущая на второй этаж. Треугольная северо-восточная часть первоначально являлась большим помещением – холлом (в уровне первого и второго этажей). Несколько каменных печей сгруппированы ближе к центру каждой части основного объема, за исключением прямоугольной вставки.

Входы в помещения здания организованы со стороны главного фасада – через спаренный дверной проем парадный входа, а также со стороны дворового (юго-западного) – через прирубы сеней (лит. А1, а1), и по примыкающим к ним навесным деревянным лестницам.

Сохранению также подлежат:

- общие габариты и пропорции постройки.
- высотные отметки здания.
- габариты и форма крыши основного объёма.
- местоположение, размеры, форма, пропорции оконных и дверных проёмов.

Материал исполнения:

- стены – из бревен
- кровли – покрытие из асбестоцементных профилированных листов.
- перекрытия – деревянные, по бревенчатым балкам;
- полы – из деревянных плах;

- декоративные элементы фасадов (фриз, карниз, фронтоны, наличники, ставни), окна, двери – дощатые.

3. Отделка и декоративно-художественное оформление фасадов:

Северо-западный фасад (главный): общее декоративно-композиционное решение: уличный фасад с парадным входом, расположенным ближе к центральной оси.

Первый этаж:

стены – бревенчатые обшиты горизонтально уложенной калеванной доской;

оконные проемы – восемь оконных проемов;

наличники окон – наличники с профилированным щипцовым на плечиках сандриком, украшенным по нижней горизонтали пропиленным подзором. Лобань декорирована центральной токарной розеткой, филенками и фигурными элементами по бокам. Подоконная часть наличника с боковыми свесами в виде кисточек;

ставни – двустворчатые, трехчастные, филенчатые;

парадный вход – дверные полотна поздние;

цоколь – из блоков песчаника.

Второй этаж:

стены – бревенчатые обшиты горизонтально уложенной калеванной доской;

оконные проемы – восемь оконных проемов (по четыре с каждой стороны от парадного входа) прямоугольной формы;

наличники окон – наличники с профилированным щипцовым на плечиках сандриком, украшенным по нижней горизонтали пропиленным подзором. Лобань декорирована центральной токарной розеткой, филенками и фигурными элементами по бокам. Подоконная часть наличника с пропиленным фартуком растительного рисунка, и с боковыми свесами в виде кисточек;

оконные проемы над парадным входом – три спаренных проема с пологими лучковыми завершениями;

наличники спаренных окон – наличники (двух боковых окон) с пологими лучковыми сандриками над гладкой лобанью, обрамленной филенкой по периметру;

фриз – дощатый; с мерным членением вертикально набранными нащельниками, украшен по нижней горизонтали двухслойной пропиленной резьбой;

карниз – подшивной, значительного выноса украшен под свесом кровли пропиленным подзором.

Северо-восточный фасад: общее декоративно-композиционное решение: торцовый, трехосный симметричный фасад, ориентирован на ул. Борцов Революции.

Первый этаж:

стены – бревенчатые обшиты горизонтально уложенной калеванной доской;

оконные проемы – три оконных проема;

наличники окон – наличники с профилированным щипцовым на плечиках сандриком, украшенным по нижней горизонтали пропиленным подзором. Лобань декорирована центральной токарной розеткой, филенками и фигурными элементами по бокам. Подоконная часть наличника с боковыми свесами в виде кисточек;

ставни – двустворчатые, трехчастные, филенчатые.

Второй этаж:

стены – бревенчатые обшиты горизонтально уложенной калеванной доской;

оконные проемы – три оконных проема прямоугольной формы;

наличники окон – наличники с профилированным щипцовым на плечиках сандриком, украшенным по нижней горизонтали пропиленным подзором, и пропиленными гребнями на плечиках. Лобань декорирована центральной токарной розеткой, филенками. Боковые стойки наличников с фигурными пропиленными элементами по бокам – небольшими в верхней части, и более развитыми в нижней. Подоконная часть наличника с пропиленным фартуком растительного рисунка, и с боковыми свесами в виде кисточек;

фриз – дощатый; с мерным членением вертикально набранными нащельниками, украшен по нижней горизонтали двухслойной пропиленной резьбой;

карниз – подшивной, значительного выноса украшен под свесом кровли пропиленным подзором.

Юго-восточный (дворовой) фасад: общее декоративно-композиционное решение основного объема дворового фасада с несимметричным расположением прирубов.

Первый этаж:

стены – бревенчатые без обшивки;

оконные проемы - три оконных проема;

наличники – наличники с профилированным щипцовым на плечиках сандриком, украшенным по нижней горизонтали пропиленным подзором. Лобань декорирована центральной токарной розеткой, филенками и фигурными элементами по бокам. Подоконная часть наличника с боковыми свесами в виде кисточек;

ставни – двустворчатые, трехчастные, филенчатые.

Второй этаж:

стены – бревенчатые без обшивки;

оконные проемы – три оконных проема прямоугольной формы;

наличники окон – наличники с профилированным щипцовым на плечиках сандриком, украшенным по нижней горизонтали пропиленным подзором, и пропиленными гребнями на плечиках. Лобань декорирована центральной токарной розеткой, филенками. Боковые стойки наличников с фигурными пропиленными элементами по бокам – небольшими в верхней части, и более развитыми в нижней. Подоконная часть наличника с

пропильным фартуком растительного рисунка, и с боковыми свесами в виде кисточек;

фриз – дощатый; с мерным членением вертикально набранными нащельниками, украшен по нижней горизонтали двухслойной пропильной резьбой;

карниз – подшивной, значительного выноса украшен под свесом кровли пропильным подзором.

Прируб (лит. А1): общее декоративно-композиционное решение – равновысокий прируб примыкает к основному объему с левого фланга. К северо-восточной стене прируба устроена навесная деревянная лестница.

Первый этаж:

стены – бревенчатые без обшивки;

дверной проем – прямоугольный проем в северо-восточной стене, дверные полотна утрачены.

Второй этаж:

стены – бревенчатые без обшивки;

оконные проемы – два оконных проема прямоугольной формы;

наличники окон – наличники с узким профилированным сандриком пологого лучкового очертания, гладкая лобань выделена по нижней горизонтали профилированной филенкой пологого лучкового очертания. Нижняя горизонталь наличников со свесами боковых стоек.

фриз – (выполнен на северо-восточной стене сруба) дощатый; с мерным членением вертикально набранными нащельниками, украшен по нижней горизонтали двухслойной пропильной резьбой;

карниз – значительного выноса (над северо-восточной стеной) выполнен в виде козырька, являющегося продолжением кровли.

Прируб (лит. а1): общее декоративно-композиционное решение: пониженный по высоте двухэтажный прируб примыкает к основному объему с отступом от правого фланга. К северо-восточной стене прируба устроена навесная деревянная лестница.

Первый этаж:

стены – бревенчатые без обшивки;

дверной проем – прямоугольный проем в северо-восточной стене, дверные полотна утрачены.

Второй этаж:

стены – бревенчатые без обшивки;

дверной проем – прямоугольный проем в северо-восточной стене, дверные полотна утрачены.

Юго-западный фасад: общее декоративно-композиционное решение: брандмауэрная стена из кирпича и блоков песчаника является несущей стеной основного объема.

Приложение
к предмету охраны объекта культурного наследия
регионального значения «Доходный дом Гиляшевичей»,
кон. XIX – нач. XX вв., расположенного по адресу:
Иркутская область, г. Иркутск, ул. Борцов Революции,
10, лит. А, А1, а1

Материалы фотофиксации



Фото 1 – Общий вид дома (лит. А) с западной стороны, с ул. Подгорной



Фото 2 – Главный (северо-западный) и боковой (северо-восточный) фасады



Фото 3 – Северо-восточный фасад, вид с ул. Борцов Революции

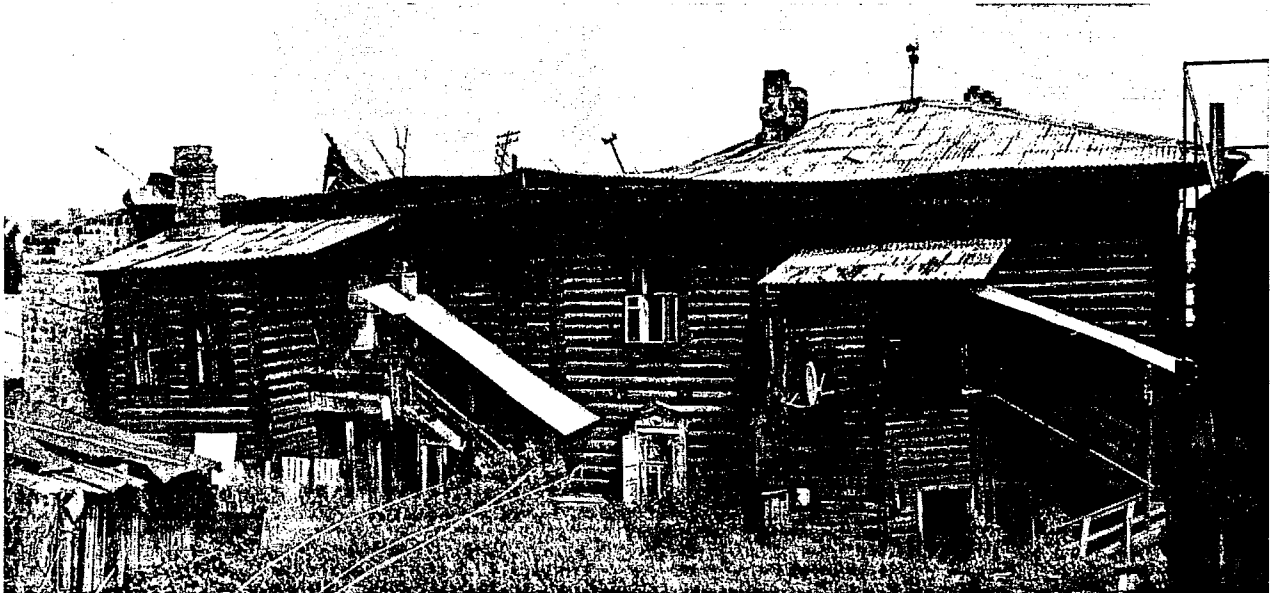


Фото 4 – Юго-восточный фасад