



Зарегистрирован в ИОГКУ «Институт
муниципальной правовой информации
имени М.М. Сперанского»
Государственная регистрация от
24.04.2024 г. № 04-0827/24

СЛУЖБА ПО ОХРАНЕ ОБЪЕКТОВ КУЛЬТУРНОГО НАСЛЕДИЯ
ИРКУТСКОЙ ОБЛАСТИ

П Р И К А З

«18» апреля 2024 года

№ 76 - 299 - спр

г. Иркутск

**Об утверждении предмета охраны объекта культурного наследия
регионального значения**

В соответствии с подпунктом 10 пункта 2 статьи 33 Федерального закона от 25 июня 2002 года № 73-ФЗ «Об объектах культурного наследия (памятниках истории и культуры) народов Российской Федерации», руководствуясь статьей 21 Устава Иркутской области, подпунктом 1 пункта 6 Положения о службе по охране объектов культурного наследия Иркутской области, утвержденного постановлением Правительства Иркутской области от 9 марта 2010 года № 31-пп,

ПРИКАЗЫВАЮ:

1. Утвердить предмет охраны объекта культурного наследия регионального значения «Усадьба Петровых (фрагмент)», конец XIX в. (вид объекта культурного наследия – ансамбль), расположенного по адресу: Иркутская область, муниципальный район Ольхонский, сельское поселение Еланцынское, деревня Петрова, улица Центральная, дом 4А, согласно приложениям 1, 2, 3 к настоящему приказу.

2. Настоящий приказ подлежит официальному опубликованию в общественно-политической газете «Областная», сетевом издании «Официальный интернет-портал правовой информации Иркутской области» (ogirk.ru), а также на «Официальном интернет-портале правовой информации» (www.pravo.gov.ru) после его государственной регистрации.

3. Настоящий приказ вступает в силу после дня его государственной регистрации.

Руководитель службы по охране
объектов культурного наследия
Иркутской области

В.В. Соколов

Предмет охраны

объекта культурного наследия регионального значения «Усадьба Петровых (фрагмент)», конец XIX в., расположенного по адресу: Иркутская область, муниципальный район Ольхонский, сельское поселение Еланцынское, деревня Петрова, улица Центральная, дом 4А

1. Градостроительные характеристики и состав ансамбля:

- местоположение и градостроительные характеристики усадьбы конца XIX в., ее роль в композиционно-планировочной структуре д. Петрова; градостроительная роль в формировании застройки ул. Центральная (фотографии № 1, 2);

- положение усадьбы – на красной линии застройки ул. Центральная в границах д. Петрова (фотографии № 1, 2);

- состав ансамбля: амбар, навесы. Амбар: одноэтажная деревянная постройка, северо-западным фасадом формирует красную линию застройки ул. Центральная. Вход в амбар осуществляется со стороны северо-восточного фасада, через узкую галерею под залобником. Навесы: деревянная конструкция, расположенная за амбаром, северо-западным фасадом примыкает к юго-восточному фасаду амбара, смещена от красной линии застройки ул. Центральная вглубь участка;

- конфигурация, площадь и расположение незастроенных (открытых) участков в границах территории ансамбля для сохранения визуального обзора элементов усадьбы;

- объемные, высотные и архитектурно-композиционные характеристики объектов ансамбля: габаритные размеры, конфигурация, материал (фотографии № 1,2).

Предмет охраны

**объекта культурного наследия регионального значения «Амбар»,
конец XIX в., расположенного по адресу: Иркутская область,
муниципальный район Ольхонский, сельское поселение Еланцынское,
деревня Петрова, улица Центральная, дом 4А**

1. Градостроительные характеристики:

- местоположение и градостроительные характеристики здания конца XIX в., его роль в композиционно-планировочной структуре д. Петрова; градостроительная роль в формировании застройки ул. Центральная (фотография № 1);
- положение памятника – северо-западным фасадом формирует красную линию застройки ул. Центральная в границах д. Петрова.

2. Архитектурные и объемно-пространственные характеристики, конструктивные элементы:

- объемно-пространственная композиция одноэтажного здания конца XIX в., прямоугольного в плане двухсекционного амбара: поперечный бревенчатый переруб делит внутреннее пространство на две части; покрыт дощатой крышей на два ската, образующей на торцах дощатые щипцы; под скатом крыши со стороны лицевого фасада устроен высокий гладкий залобник над узкой галереей; залобник опирается на консоли из бревен торцевых стен и переруба; углы рублены в обло; в каждую секцию амбара устроены отдельные входы: с галереи, приподнятой над землей на пять бревен в левую секцию амбара устроен вход по небольшой лестнице, вход в правый отсек амбара устроен под односкатным навесом, крыша которого с одной стороны опирается на северную стену уличного забора, с другой стороны на два массивных столба и боковой стороной на залобник левой секции амбара;
- капитальные стены конца XIX в., их конструкция и материал – древесина;
- объемно-планировочное решение здания конца XIX в. в пределах капитальных стен и перекрытия;
- крыша, ее конструкция, конфигурация конца XIX в., в том числе высотные отметки по венчающему карнизу и коньку кровли, материал и способ укладки кровельного материала (тес);
- композиционное решение оформления фасадов здания конца XIX в., включая размер, форму, местоположение и оформление оконных и дверных проемов.

Приложение 3
к приказу службы по охране объектов
культурного наследия Иркутской области
от «18» апреля 2024 года № 76 - 299 - спр

Предмет охраны

**объекта культурного наследия регионального значения «Навесы»,
конец XIX в., расположенного по адресу: Иркутская область,
муниципальный район Ольхонский, сельское поселение Еланцынское,
деревня Петрова, улица Центральная, дом 4А**

1. Градостроительные характеристики:

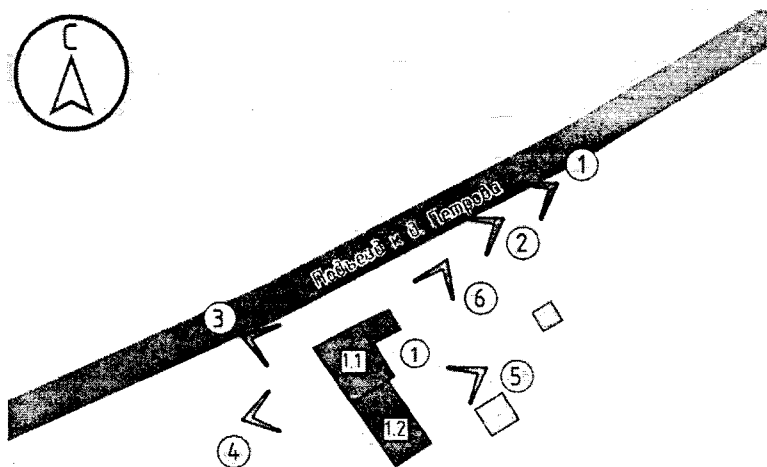
- местоположение и градостроительные характеристики сооружения конца XIX в., его роль в композиционно-планировочной структуре д. Петрова; градостроительная роль в формировании застройки ул. Центральная (фотография № 1);
- положение памятника – смещен от красной линии застройки ул. Центральная в границах д. Петрова.

2. Архитектурные и объемно-пространственные характеристики, конструктивные элементы:

- объемно-пространственная композиция одноэтажного сооружения конца XIX в., прямоугольного в плане: крыша односкатная тесовая вразбежку, одной стороной крепится на продольном заборе усадьбы, другой на трех фигурных столбах, конструкция столбов расширяется кверху в виде клиньев из прямоугольного бруса;
- капитальные стены конца XIX в., их конструкция и материал – древесина;
- объемно-планировочное решение сооружения конца XIX в. в пределах капитальных стен и перекрытия;
- крыша, ее конструкция, конфигурация конца XIX в., в том числе высотные отметки по венчающему карнизу и коньку кровли, материал и способ укладки кровельного материала (тес);
- композиционное решение оформления фасадов сооружения конца XIX в., включая размер, форму, местоположение и оформление арочных проемов.

Приложение 1
к предмету охраны объекта культурного наследия
регионального значения «Усадьба Петровых (фрагмент)»,
конец XIX в., расположенного по адресу: Иркутская
область, муниципальный район Ольхонский, сельское
поселение Еланцынское, деревня Петрова, улица
Центральная, дом 4А

Ситуационная схема



Используемые условные знаки и обозначения:

① – объект культурного наследия «Усадьба Петровой (фрагмент): анбар, навесы», конец XIX в., Иркутская область, Ольхонский р-н, д. Петрова, ул. Центральная, 4А

1.1 – «Анбар», конец XIX в., Иркутская область, Ольхонский р-н, д. Петрова, ул. Центральная, 4А

1.2 – «Навесы», конец XIX в., Иркутская область, Ольхонский р-н, д. Петрова, ул. Центральная, 4А

□ – окружающая застройка

▬ – улично-дорожная сеть

— – озеленение

② – точка фотофиксации

Приложение 2
к предмету охраны объекта культурного наследия
регионального значения «Усадьба Петровых (фрагмент)»,
конец XIX в., расположенного по адресу: Иркутская область,
муниципальный район Ольхонский, сельское поселение
Еланцынское, деревня Петрова, улица Центральная, дом 4А

Материалы фотофиксации



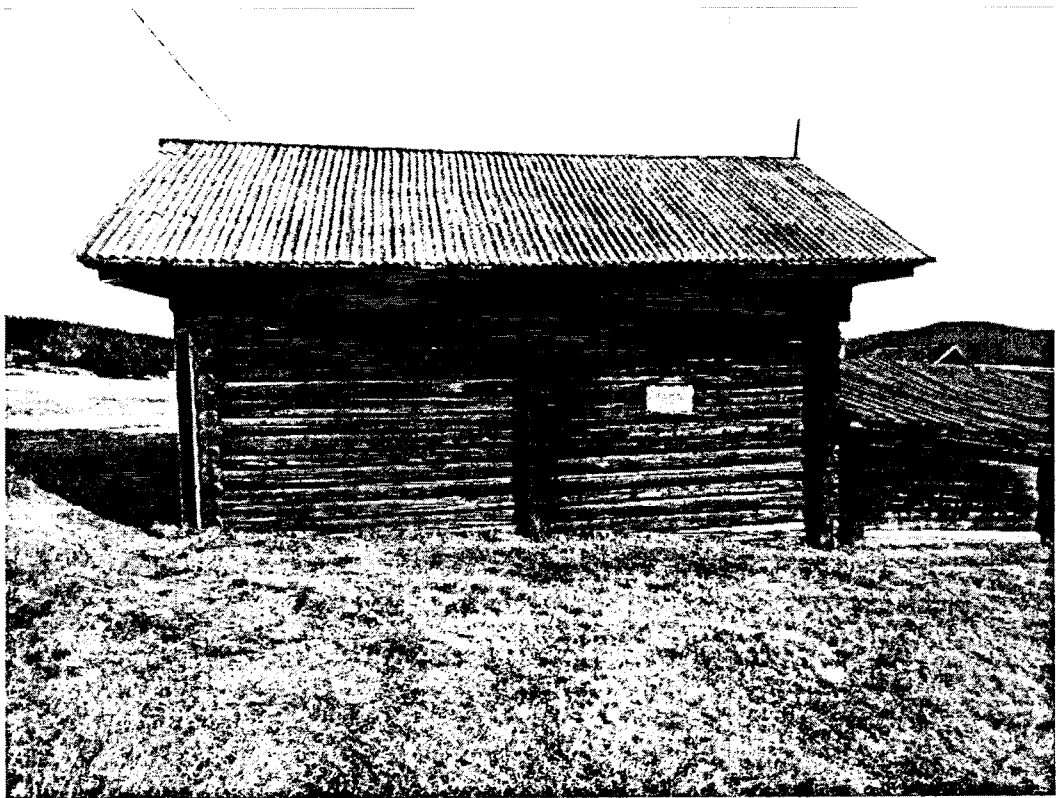
Фотография № 1. Вид с ул. Центральная на объект культурного наследия «Усадьба Петровых (фрагмент)», конец XIX в., и окружающую застройку



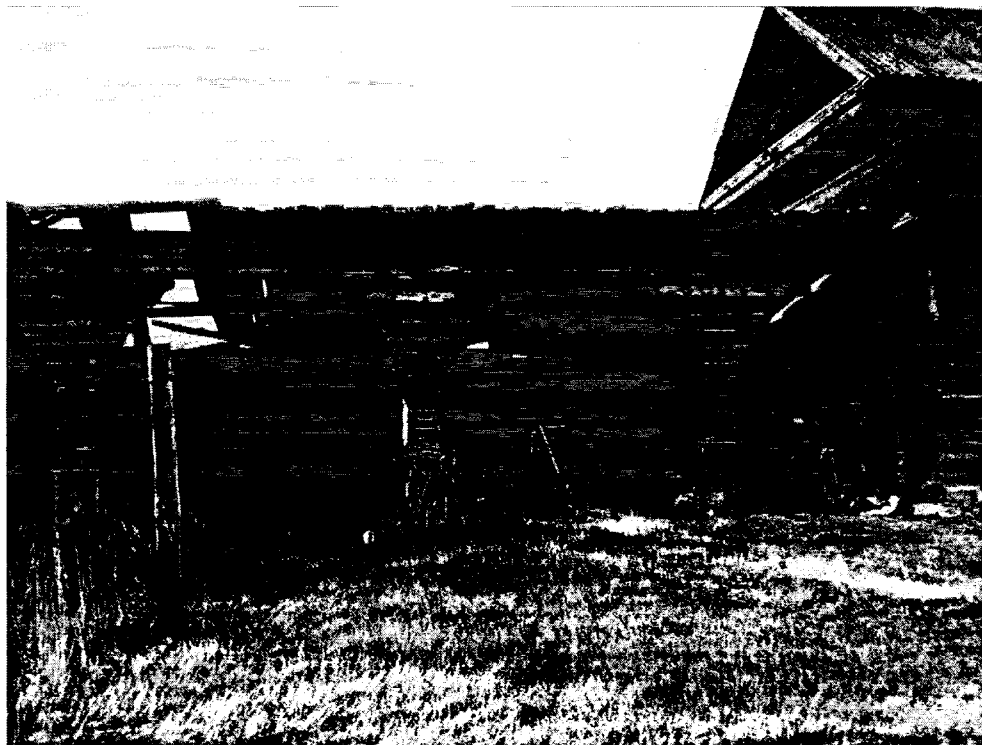
Фотография № 2. Общий вид на объект культурного наследия «Усадьба Петровых (фрагмент)», конец XIX в., и окружающую застройку



Фотография № 3. Вид с ул. Центральная на северо-западный и юго-западный фасады объекта культурного наследия «Амбар», конец XIX в. и окружающую застройку



Фотография № 4. Вид на юго-западный фасад объекта культурного наследия «Амбар», конец XIX в., на юго-западный фасад объекта культурного наследия «Навесь», конец XIX в.



Фотография № 5. Вид на юго-восточный и северо-восточный фасады объекта культурного наследия «Амбар», конец XIX в., на северо-восточный фасад объекта культурного наследия «Навесы», конец XIX в.



Фотография № 6. Вид на северо-восточный фасад объекта культурного наследия «Амбар», конец XIX в., на северо-восточный фасад объекта культурного наследия «Навесы», конец XIX в.