



Зарегистрирован в ИОГКУ «Институт
муниципальной правовой информации
имени М.М. Сперанского»
Государственная регистрация от
31.10.2023 г. № 04-2681/23

СЛУЖБА ПО ОХРАНЕ ОБЪЕКТОВ КУЛЬТУРНОГО НАСЛЕДИЯ ИРКУТСКОЙ ОБЛАСТИ

П Р И К А З

« 19 » ОКТАБРЯ 2023 года

№ 76 - 852 - спр

г. Иркутск

Об утверждении предмета охраны объекта культурного наследия регионального значения

В соответствии с подпунктом 10 пункта 2 статьи 33, статьей 64 Федерального закона от 25 июня 2002 года № 73-ФЗ «Об объектах культурного наследия (памятниках истории и культуры) народов Российской Федерации», приказом Министерства культуры Российской Федерации от 13 января 2016 года № 28 «Об утверждении Порядка определения предмета охраны объекта культурного наследия, включенного в единый государственный реестр объектов культурного наследия (памятников истории и культуры) народов Российской Федерации в соответствии со статьей 64 Федерального закона от 25 июня 2002 г. № 73-ФЗ «Об объектах культурного наследия (памятниках истории и культуры) народов Российской Федерации», руководствуясь статьей 21 Устава Иркутской области, подпунктом 1 пункта 6 Положения о службе по охране объектов культурного наследия Иркутской области, утвержденного постановлением Правительства Иркутской области от 9 марта 2010 года № 31-пп,

ПРИКАЗЫВАЮ:

1. Утвердить предмет охраны объекта культурного наследия регионального значения «Административный корпус госуниверситета (бывш. канцелярия генерал-губернатора Восточной Сибири)», дата создания (возникновения) не определена (вид объекта культурного наследия – памятник), расположенного по адресу (местонахождение): Иркутская область, г. Иркутск, б. Гагарина, 36, согласно приложению к настоящему приказу.

2. Настоящий приказ подлежит официальному опубликованию в общественно-политической газете «Областная», сетевом издании «Официальный интернет-портал правовой информации Иркутской области» (ogirk.ru), а также на «Официальном интернет-портале правовой информации» (www.pravo.gov.ru) после его государственной регистрации.

3. Настоящий приказ вступает в силу со дня его официального опубликования.

Руководитель службы по охране
объектов культурного наследия
Иркутской области

В.В. Соколов

Предмет охраны
объекта культурного наследия регионального значения
«Административный корпус госуниверситета (бывш. канцелярия
генерал-губернатора Восточной Сибири)», дата создания
(возникновения) не определена, расположенного по адресу: Иркутская
область, г. Иркутск, б. Гагарина, 36

1. Градостроительные характеристики и месторасположение:

Объект расположен в Правобережном округе г. Иркутска, в границах исторического квартала № 3. Главным (юго-западным) фасадом поставлен по красной линии застройки бульвара Гагарина.

2. Объемно-планировочное построение:

В габаритах капитальных конструкций, включая контрфорс юго-восточного фасада: двухэтажный (П-образный в плане) объем средних размеров с пониженным первым этажом. Короткие широкие крылья обращены во двор, главный продольный фасад – на бульвар Гагарина. В дворовой части, между боковыми крыльями – одноэтажный пристрой.

Основной объем перекрыт двускатной с вальмами кровлей, одноэтажный пристрой – односкатной.

Центральный вход в здание устроен со стороны главного фасада, дополнительные входы со стороны бокового юго-восточного фасада, со стороны северо-восточного фасада в одноэтажном пристрое.

- Габариты и расположение внешних и внутренних капитальных стен здания;

- Габариты, конфигурация, высотные отметки ворот и ограды;

- Габариты, конфигурация, высотные отметки декоративных элементов здания, ворот и ограды;

- Форма, количество, размеры и осевое расположение оконных и дверных проемов.

Кирпичная ограда с воротами устроены в одну линию с главным фасадом, первоначально – справа и слева здания.

3. Функциональное назначение: общественного характера.

4. Материал исполнения: кирпич, песчаник, штукатурка, дерево.

Отделка фасадов и ограды с воротами – штукатурка, окрашенная известковой краской, с выделением более светлым тоном элементов декора.

5. Отделка и декоративно-художественное оформление фасадов:

- выступающая цокольная часть (юго-западного и юго-восточного фасадов);

- межэтажный пояс (образованный промежуточным карнизом и подоконной полочкой второго этажа);

- фризовый пояс (образованный полочкой, проходящей в уровне нижней горизонтали фриза) – по всему периметру;

- деревянный подшивной карниз большого выноса, с деревянными модульонами – по всему периметру.

- рустованная поверхность стен.

Расположение, форма, габариты оконных и дверных проемов (в центральной 3-осной части главного фасада – арочные и лучковые, остальные – прямоугольные).

Расстекловка оконных проемов: первого этажа – шестиячеистая; второго этажа – восьмиячеистая, верхняя фрамуга арочных проемов – с веерным рисунком.

Центральная (трехосная) часть главного фасада:

Филенчатые пилястры, фланкирующие центральную трехосную часть:

- в уровне первого этажа основанием и завершением пилястр служат раскрепованные цоколь и межэтажный карниз;

- в уровне второго этажа основание пилястр имитирует квадратная нишка, завершение – капитель оригинального рисунка (в уровне фриза);

Оформление парадного входа и окон первого этажа – лучковые профилированные рамки с трех сторон, расположенные с отступом от проема.

Металлический лучковый навес над парадным входом на витых металлических кронштейнах.

Архивольты на импостах и консолях над окнами второго этажа.

Валик (в уровне нижней горизонтали фриза) огибающий архивольты.

Небольшие круглые кнопки по осям простенков в уровне фриза.

Боковые (трехосные) выступающие части главного фасада раскрепованы гладкими пилястрами по осям межоконных простенков – с пьедесталами в уровне межэтажного пояса и капителями с прямоугольными нишками под ступенчатыми карнизами.

Парапет в уровне кровли над центральной трехосной частью – щипцовый аттик с горизонтальной выемкой для высеки и ступенчатым карнизом в завершении. По флангам аттика – тумбы, украшенные ступенчатыми выступами по периметру и прямоугольными нишками на лицевых сторонах. Над боковыми выступающими частями по осям пилястр – тумбы квадратного сечения (по четыре – с каждой стороны), украшенные прямоугольными нишками на лицевых сторонах. Между тумбами – массивные деревянные решетки между тумбами, с мелкими просветами.

6. Отделка и декоративно-художественное оформление ограды с воротами:

Сохранившаяся часть ограды (справа от здания), состоит из двух пониженных прясел, расположенных по обе стороны от высокой проезжей арки ворот. Ворота и ограда перекрыты двускатными металлическими кровлями, над столбами – возвышающиеся по высоте четырехгранные кровли.

- пилоны ворот – с рустованной лицевой поверхностью и триглифно-метопным фризом в завершении;

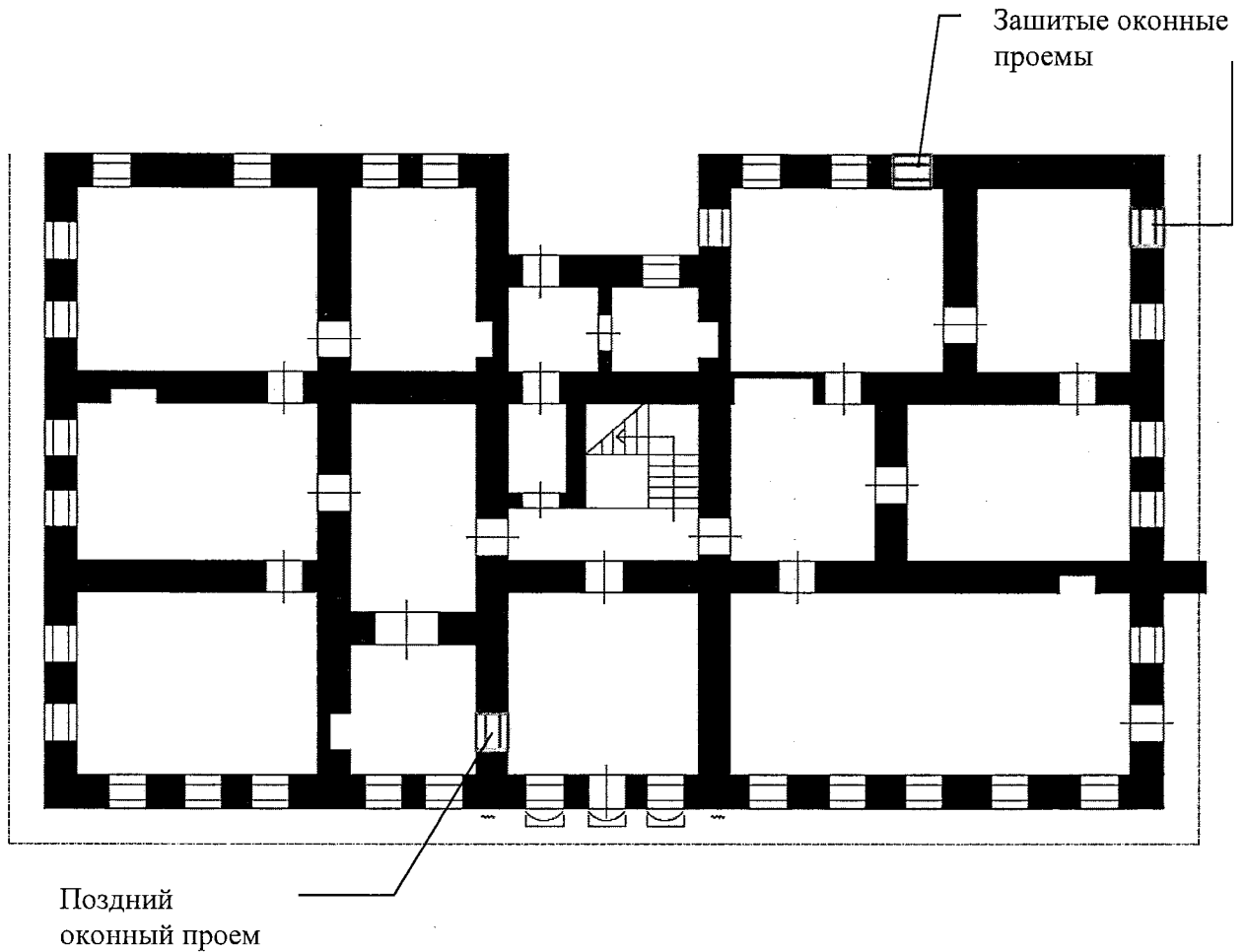
- проезжая арка – с профилированным обрамлением и углубленными филенками по бокам;

- общий профилированный карниз (над пилонами и проезжей аркой), раскрепованный над столбами.

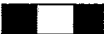

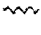

Оформление прясел: углубленные филенки, обведенные ступенчатым профилем с входящими четвертями окружности по углам.

Приложение 1
к предмету охраны объекта культурного наследия
регионального значения «Административный корпус
госуниверситета (бывш. канцелярия генерал-
губернатора Восточной Сибири)», дата создания
(возникновения) не определена, расположенного по
адресу: Иркутская область, г. Иркутск, б. Гагарина, 36

Схема обозначения предмета охраны первого этажа

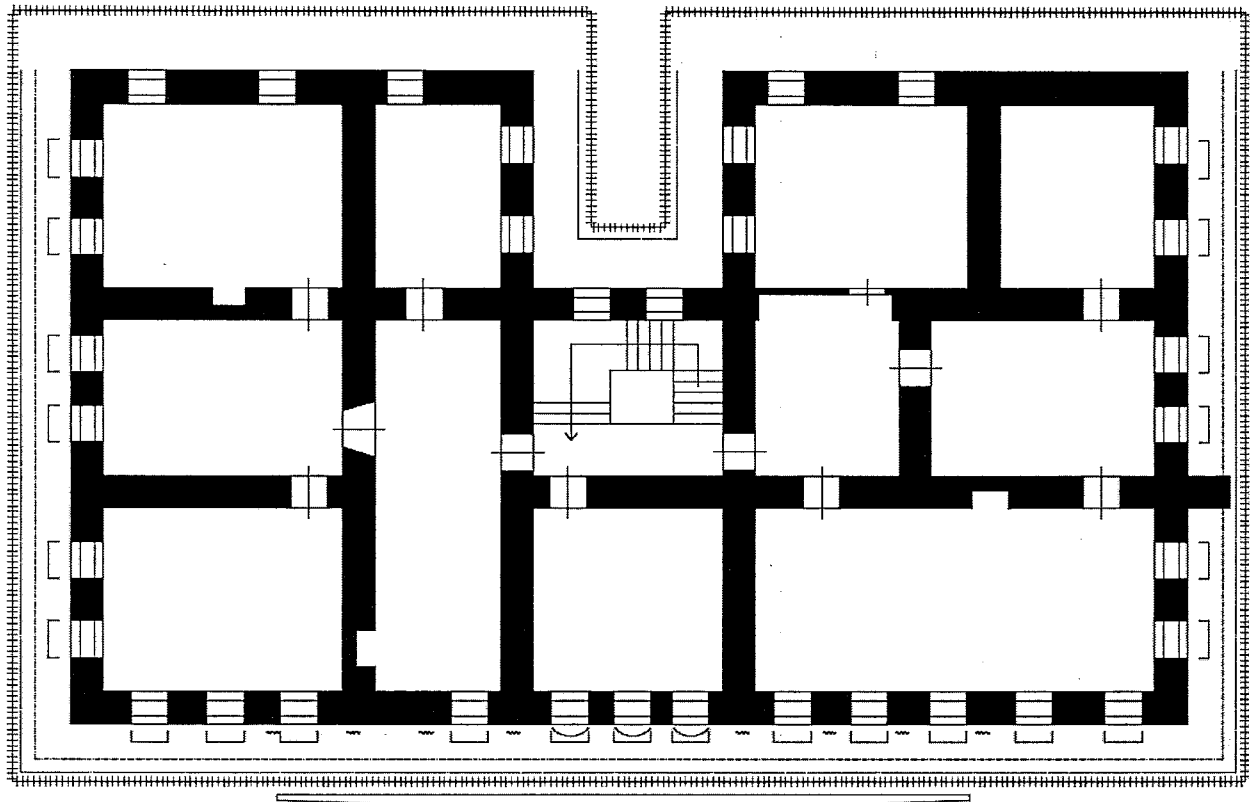


Условные обозначения:



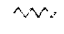

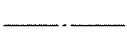

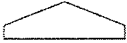
-  - капитальные каменные стены, расположение оконных и дверных проемов;
-  - наличники оконных и дверного проемов;
-  - пилястры;
-  - рустованная поверхность стен.

Приложение 2
к предмету охраны объекта культурного наследия
регионального значения «Административный корпус
государственного университета (бывш. канцелярия генерал-
губернатора Восточной Сибири)», дата создания
(возникновения) не определена, расположенного по
адресу: Иркутская область, г. Иркутск, б. Гагарина, 36

Схема обозначения предмета охраны второго этажа



Условные обозначения:

-  - капитальные каменные стены, расположение оконных и дверных проемов;
-  - наличники оконных и дверного проемов;
-  - пилястры;
-  - рустованная поверхность стен;
-  - фриз;
-  - карниз;
-  - парапет в уровне кровли.