



СЛУЖБА ПО ОХРАНЕ ОБЪЕКТОВ КУЛЬТУРНОГО НАСЛЕДИЯ  
ИРКУТСКОЙ ОБЛАСТИ

**П Р И К А З**

«27» июня 2020 г.

№ 201 - спр

г. Иркутск

Об утверждении предмета охраны  
объекта культурного наследия

В соответствии с пунктом 4 статьи 9.2 Федерального закона от 25 июня 2002 года № 73-ФЗ «Об объектах культурного наследия (памятниках истории и культуры) народов Российской Федерации», в соответствии со статьей 64 Федерального закона от 25 июня 2002 года № 73-ФЗ «Об объектах культурного наследия (памятниках истории и культуры) народов Российской Федерации», руководствуясь подпунктом 1 пункта 6 Положения о службе по охране объектов культурного наследия Иркутской области, утвержденного постановлением Правительства Иркутской области от 9 марта 2010 года № 31-пп,

**П Р И К А З Ы В А Ю:**

1. Утвердить предмет охраны выявленного объекта культурного наследия «Дом жилой по индивидуальному проекту», 1905-1915 гг., (вид объекта культурного наследия - памятник) расположенного по адресу: Иркутская область, Слюдянский район, Комплекс построек разезда «Пономаревка», в долине р. Б. Пономаревка, согласно приложению к настоящему приказу.

2. Настоящий приказ подлежит официальному опубликованию в общественно-политической газете «Областная», сетевом издании «Официальный интернет-портал правовой информации Иркутской области» ([ogirk.ru](http://ogirk.ru)), а также на «Официальном интернет-портале правовой информации» ([www.pravo.gov.ru](http://www.pravo.gov.ru)).

3. Настоящий приказ вступает в силу через десять календарных дней после его официального опубликования.

Руководитель службы по охране  
объектов культурного наследия  
Иркутской области

В.В. Соколов

**Предмет охраны выявленного объекта культурного наследия**

**Наименование и датировка объекта:** «Дом жилой по индивидуальному проекту» 1905-1915 гг.

**Адрес объекта:** Иркутская область, Слюдянский район, Комплекс построек разезда "Пономаревка", в долине р. Б. Пономаревка (107км Кругобайкальской железной дороги).

Местоположение	Предметы охраны – описание особенностей объекта	Состояние	Примечание, схемы, № фото
Разъезд Пономарёвка на 107 км Кругобайкальской железной дороги	<b>1. Градостроительная охрана</b> <i>- местоположение:</i> Здание расположено с южной стороны от железнодорожного полотна, главным (северным) фасадом обращено к железнодорожному пути, дворовым (южным) к о. Байкал.	Без изменений.	Генплан Паспорта памятника истории и культуры СССР.
	<b>2. Объектная охрана:</b> <i>- объемно-планировочное построение в габаритах капитальных конструкций наружных стен:</i> Одноэтажное деревянное (стены бревенчатые на бутовом фундаменте), сложной прямоугольной формы в плане здание под вальмовой сложной кровлей с двумя боковыми ризалитами по северному фасаду. Со стороны дворового и боковых фасадов к основному срубу примыкают прирубы сеней (стены деревянные из полулафета на фундаментах в виде деревянных «стульев»)	Наружные стены имеют несквозное поражение гнилью, неравномерная просадка стен основного сруба отсутствует, боковые и дворовой пристройки имеют неравномерную просадку. Состояние конструктивных элементов удовлетворительное, состояние деревянных «стульев» - аварийное.	План БТИ.
	<i>- общие габариты в плане:</i> (по техническому паспорту БТИ от 27.05.2004г.	Без изменений.	План БТИ.
	<i>- высотные отметки:</i>	Незначительное изменение за счет культурного слоя.	
	<i>- расположение, габариты входов:</i> <i>- боковой вход с западного фасада</i>	Состояние неудовлетворительное. Вход организован через прируб	Фото № 8

		сеней. В первоначальные дверные коробки сеней и основного сруба вставлены поздние дверные полотна без изменения габаритов проёма.	
	- <i>расположение, габариты входов:</i> - боковой вход с восточного фасада	Состояние неудовлетворительное. Вход организован через прируб сеней. В первоначальные дверные коробки сеней и основного сруба вставлены поздние дверные полотна без изменения габаритов проёма.	Фото № 7
	- <i>расположение, габариты входов:</i> - дворовой вход с южного фасада	Состояние неудовлетворительное. Вход спаренный в смежные квартиры, организован через прируб сеней. С западной стороны в первоначальные дверные коробки сеней и основного сруба вставлены поздние дверные полотна без изменения габаритов проёма. С восточной стороны сохранились первоначальные коробки и полотна.	Фото № 5, 6
	- <i>расположение, габариты, форма оконных проемов:</i>	Все оконные проемы без изменений габаритов – состояние удовлетворительное.	
	- <i>форма, габариты, высотные отметки кровли:</i>	Над зданием – сложная вальмовая крыша, с выступающими из основного объёма кровли, двухскатными крышами над ризалитами северного фасада и односкатным выпуском крыши над дворовым прирубом. Ниже кровли основного сруба расположены две односкатные крыши боковых прирубов. Без изменений.	
	- <i>материалы исполнения:</i>		

	Стены: дерево; Цоколь: базальт, гранит; Перекрытия: дерево; Кровля: металлическая.		
<b>Фасады</b>			
<b>Главный (северный) фасад</b>	<b>Общее композиционное решение:</b> - <i>основное композиционное построение по горизонтали:</i> - 6-осный симметричный фасад с двумя боковыми ризалитами.	Общее состояние конструктивных и декоративных элементов удовлетворительное.	Фото № 1
	- <i>основное композиционное построение по вертикали:</i> - цокольная часть; - фриз; - карниз; - конек кровли ризалитов.	Цокольная часть находится в культурном слое.	
	<b>Стены</b> - деревянные рубленые в «лапу» без остатка.	Нижние венцы сруба до подоконного венца находятся в грунте и имеют поражение гнилью. Состояние удовлетворительное.	
	<b>Оконные проемы</b> - крупные прямоугольные двух типов ( <i>габариты, форма, расположение</i> ).	Без изменений.	
	<b>Декоративное оформление:</b> - <i>горизонтальные членения:</i>		
	- <b>цокольная часть</b> средней высоты из бутовых камней рваной поверхности гранита (базальта), по верху на половину высоты окладного венца устроена стяжка из раствора и мелких камней гранита (базальта) ( <i>форма, размеры</i> ); - <b>фриз</b> – широкий, из вертикально набранных досок с подзором и деревянным профилем несложного сечения по верху, в объёме ризалита имеет накладные элементы в виде кронштейнов и досок с фасками ( <i>форма, размеры, расположение, профиль сечения</i> ); - <b>карниз</b> – имеет значительный вынос, образован	Находится в грунте. Поверхностное разрушение кладочного раствора, выпадение отдельных камней кладки Состояние удовлетворительное. Доски незначительно поражены гнилью Состояние удовлетворительное.	Фото № 14
		Карнизные доски незначительно	Фото № 15

	<p>декоративно оформленными выпусками стропильных ног без подшивки и карнизной доской с резными углами (<i>форма, размеры, расположение, профиль сечения</i>);</p> <p>- <b>конёк кровли ризалитов</b> – оформление в виде декоративных шпилей с тремя резными стойками (<i>форма, размеры, расположение, профиль сечения</i>);</p>	<p>поражены гнилью. Состояние удовлетворительное.</p> <p>Декоративные шпили утрачены.</p>	
	- <i>вертикальные членения:</i>		
	- <b>угловые лопатки</b> – на всю высоту здания доски прямоугольного сечения с фаской по внешнему краю, с накладными профилем и досками в верхней части ( <i>форма, размеры, расположение, профиль сечения</i> );	<p>Доски незначительно поражены гнилью, имеют механические повреждения. Состояние удовлетворительное.</p>	
	- <i>декоративное оформление проемов:</i>		
	- <b>оконные наличники</b> – наличники ризалитов (тип 1) со средних размеров гладкой лобанью, украшенной боковыми и фронтальными кронштейнами, по которым устроены выносные доски с профилем несложного сечения и сливной доской по верху. Боковые обвязки, украшены двусторонними фасками, свесы – боковыми накладками, нижняя обвязка - неширокой накладкой прямоугольной формы накладкой по нижнему краю. Наличники основного сруба (тип 2) имеют такое же оформление, кроме нижней обвязки, украшенной двусторонней фаской. ( <i>форма, размеры, расположение, профиль сечения</i> );	<p>Наличники незначительно поражены гнилью, имеют незначительные механические повреждения и утраты отдельных элементов. Состояние удовлетворительное.</p>	Фото № 9, 10
<b>Боковой (западный) фасад</b>	<p><b>Общее композиционное решение:</b></p> <p>- <i>основное композиционное построение по горизонтали:</i></p> <p>- 2-х-осный несимметричный фасад с широким глухим полем с северной стороны, оконным проёмом бокового прируба сеней по первой оси и дверным проёмом дворового прируба по второй оси.</p>	<p>Первоначальные крыльца бокового и дворового прирубов утрачены. Состояние удовлетворительное.</p>	Фото № 2
	- <i>основное композиционное построение по</i>	Цокольная часть находится в	

	<p><i>вертикали:</i></p> <ul style="list-style-type: none"> <li>- цокольная часть;</li> <li>- фриз;</li> <li>- карниз.</li> </ul>	культурном слое.	
	<p><b>Стены</b> - деревянные рубленые «в лапу» без остатка.</p>	Нижние венцы сруба имеют поражение гнилью. Стены бокового и дворового прирубов имеют неравномерную осадку. Состояние удовлетворительное.	
	<p><b>Оконный и дверной проемы</b> - оконный проём бокового прируба небольшой прямоугольный, дверной проём дворового прируба средних размеров с фрамугой; (<i>габариты, форма, расположение</i>)</p>	Первоначальное дверное полотно утрачено. Оконный проём прируба имеет диагональный перекос.	
	<p><b>Декоративное оформление:</b></p> <ul style="list-style-type: none"> <li>- <i>горизонтальные членения:</i></li> </ul>		
	<ul style="list-style-type: none"> <li>- <b>цокольная часть</b> средней высоты из бутовых камней рваной поверхности гранита (базальта), по верху на половину высоты окладного венца устроена стяжка из раствора и мелких камней гранита (базальта) (<i>форма, размеры</i>);</li> <li>- <b>фриз</b> – широкий, из вертикально набранных досок с подзором и деревянным профилем несложного сечения по верху (<i>форма, размеры, расположение, профиль сечения</i>);</li> <li>- <b>карниз</b> – имеет значительный вынос, образован декоративно оформленными выпусками стропильных ног без подшивки и карнизной доской с резными углами (<i>форма, размеры, расположение, профиль сечения</i>);</li> </ul>	<p>Находится в грунте. Поверхностное разрушение кладочного раствора, выпадение отдельных камней кладки. Состояние удовлетворительное.</p> <p>Доски незначительно поражены гнилью. Состояние удовлетворительное.</p> <p>Карнизные доски незначительно поражены гнилью. Состояние удовлетворительное.</p>	Фото № 13
	<ul style="list-style-type: none"> <li>- <i>вертикальные членения:</i></li> </ul>		
	<ul style="list-style-type: none"> <li>- <b>угловые лопатки</b> – на всю высоту здания доски прямоугольного сечения с фаской по внешнему краю, с накладными профилем и досками в верхней части (<i>форма, размеры, расположение, профиль сечения</i>);</li> </ul>	Доски незначительно поражены гнилью, имеют механические повреждения. Состояние удовлетворительное.	

	- <i>декоративное оформление проемов:</i>		
	- <b>оконный наличник</b> – наличник со средних размеров гладкой лобанью, украшенной боковыми и фронтальными кронштейнами, по которым устроены выносные доски с профилем несложного сечения и сливной доской по верху. Боковые и нижняя обвязки украшены двусторонними фасками, свесы – боковыми накладками ( <i>форма, размеры, расположение, профиль сечения</i> ); - <b>дверная коробка</b> – оформлена по верху и бокам обналичкой. ( <i>форма, размеры, профиль сечения</i> );	Наличник незначительно поражен гнилью, имеет диагональную деформацию. Состояние удовлетворительное.	
<b>Дворовой (южный) фасад</b>	<b>Общее композиционное решение:</b> - <i>основное композиционное построение по горизонтали:</i> - 10-ти-осный симметричный фасад; - по первой и десятой осям расположены входы в боковые прирубы с деревянными крыльцами.	Первоначальные крыльца утрачены. Состояние удовлетворительное.	Фото № 3
	- <i>основное композиционное построение по вертикали:</i> - цокольная часть; - фриз; - карниз.		
	<b>Стены</b> - деревянные рубленые «в лапу» без остатка.	Стены бокового и дворового прирубов имеют неравномерную осадку. Состояние удовлетворительное.	
	<b>Оконные и дверные проемы</b> – оконные проёмы основного сруба крупные прямоугольные двух типов, дворового прируба – небольшие прямоугольные. Дверные проёмы боковых прирубов средних размеров с фрамугой ( <i>габариты, форма, расположение</i> )	Дверные проёмы прирубов имеет диагональный перекос.	Фото № 7, 8
	<b>Декоративное оформление:</b> - <i>горизонтальные членения:</i>		
	- <b>цокольная часть</b> средней высоты из бутовых камней рваной поверхности гранита (базальта), по	Поверхностное разрушение кладочного раствора, выпадение	

	<p>верху на половину высоты окладного венца устроена стяжка из раствора и мелких камней гранита (базальта) (<i>форма, размеры</i>);</p> <p>- <b>фриз</b> – широкий, из вертикально набранных досок с подзором и деревянным профилем несложного сечения по верху (<i>форма, размеры, расположение, профиль сечения</i>);</p> <p>- <b>карниз</b> – имеет значительный вынос, образован декоративно оформленными выпусками стропильных ног без подшивки и карнизной доской с резными углами (<i>форма, размеры, расположение, профиль сечения</i>);</p>	<p>отдельных камней кладки Состояние удовлетворительное.</p> <p>Доски незначительно поражены гнилью. Состояние удовлетворительное.</p> <p>Карнизные доски незначительно поражены гнилью. Состояние удовлетворительное.</p>	Фото № 17
	- <i>вертикальные членения:</i>		
	- <b>угловые лопатки</b> – на всю высоту здания доски прямоугольного сечения с фаской по внешнему краю, с накладными профилем и досками в верхней части ( <i>форма, размеры, расположение, профиль сечения</i> );	Доски незначительно поражены гнилью, имеют механические повреждения. Состояние удовлетворительное.	Фото № 7, 8
	- <i>декоративное оформление проемов:</i>		
	- <b>оконные наличники</b> – наличники двух типов: тип 1 со средних размеров гладкой лобанью, украшенной боковыми и фронтальными кронштейнами, по которым устроены выносные доски с профилем несложного сечения и сливной доской по верху. Боковые обвязки, украшены двусторонними фасками, свесы – боковыми накладками, нижняя обвязка - неширокой накладкой прямоугольной формы накладкой по нижнему краю; тип 2 имеют такое же оформление, кроме нижней обвязки, украшенной двусторонней фаской Окна дворового прируба без наличников. ( <i>форма, размеры, расположение, профиль сечения</i> );	Наличники незначительно поражены гнилью, имеют незначительные механические повреждения и утраты отдельных элементов. Состояние удовлетворительное.	Фото № 5, 11
<b>Боковой (восточный) фасад</b>	<p><b>Общее композиционное решение:</b></p> <p>- <i>основное композиционное построение по горизонтали:</i></p> <p>- 2-х-осный несимметричный фасад с широким</p>	Первоначальные крыльца бокового	Фото № 4

	глухим полем с северной стороны, дверным проёмом дворового прируба по первой оси, оконным проёмом бокового прируба сеней по второй оси.	и дворового прирубов утрачены. Состояние удовлетворительное.	
	- <i>основное композиционное построение по вертикали:</i> - цокольная часть; - фриз; - карниз.	Цокольная часть неравномерно находится в культурном слое.	
	<b>Стены</b> - деревянные рубленые в «лапу» без остатка.	Нижние венцы сруба имеют поражение гнилью. Стены бокового и дворового прирубов имеют неравномерную осадку. Состояние среднее.	
	<b>Оконный и дверной проемы</b> - оконный проём бокового прируба небольшой прямоугольный, дверной проём дворового прируба средних размеров с фрамугой; ( <i>габариты, форма, расположение</i> )	Оконный проём прируба имеет диагональный перекос.	Фото № 8
	<b>Декоративное оформление:</b> - <i>горизонтальные членения:</i>		
	- <b>цокольная часть</b> средней высоты из бутовых камней рваной поверхности гранита (базальта), по верху на половину высоты окладного венца устроена стяжка из раствора и мелких камней гранита (базальта) ( <i>форма, размеры</i> ); - <b>фриз</b> – широкий, из вертикально набранных досок с подзором и деревянным профилем несложного сечения по верху ( <i>форма, размеры, расположение, профиль сечения</i> ); - <b>карниз</b> – имеет значительный вынос, образован декоративно оформленными выпусками стропильных ног без подшивки и карнизной доской с резными углами ( <i>форма, размеры, расположение, профиль сечения</i> ); - <i>вертикальные членения:</i>	Неравномерно находится в грунте. Поверхностное разрушение кладочного раствора, выпадение отдельных камней кладки Состояние среднее. Доски незначительно поражены гнилью Состояние удовлетворительное.  Карнизные доски незначительно поражены гнилью. Состояние удовлетворительное.	Фото № 17
	- <i>вертикальные членения:</i>		

	- <b>угловые лопатки</b> – на всю высоту здания доски прямоугольного сечения с фаской по внешнему краю, с накладными профилем и досками в верхней части ( <i>форма, размеры, расположение, профиль сечения</i> );	Доски незначительно поражены гнилью, имеют механические повреждения. Состояние удовлетворительное.	Фото № 6
	- <i>декоративное оформление проемов:</i>		
	- <b>оконный наличник</b> – наличник со средних размеров гладкой лобанью, украшенной боковыми и фронтальными кронштейнами, по которым устроены выносные доски с профилем несложного сечения и сливной доской по верху. Боковые и нижняя обвязки, украшены двусторонними фасками, свесы – боковыми накладками ( <i>форма, размеры, расположение, профиль сечения</i> ); - <b>дверная коробка</b> – оформлена по верху и бокам обналичкой ( <i>форма, размеры, профиль сечения</i> );	Наличник незначительно поражен гнилью, имеет диагональную деформацию. Состояние удовлетворительное.	Фото № 12
<b>Интерьеры</b>	- <b>филёнчатая дверь</b> - одностворчатая с простым профилем обвязки и филёнок в помещении № 3 квартиры №3 (по паспорту БТИ) ( <i>габариты, профиль сечения</i> );	Состояние неудовлетворительное.	Фото № 16
	- <b>печь</b> - комбинированная, с элементами русской печи (горнило, полати) в помещении № 3 квартиры №3 (по паспорту БТИ) ( <i>габариты</i> )	Состояние удовлетворительное.	Фото № 18

Приложения:

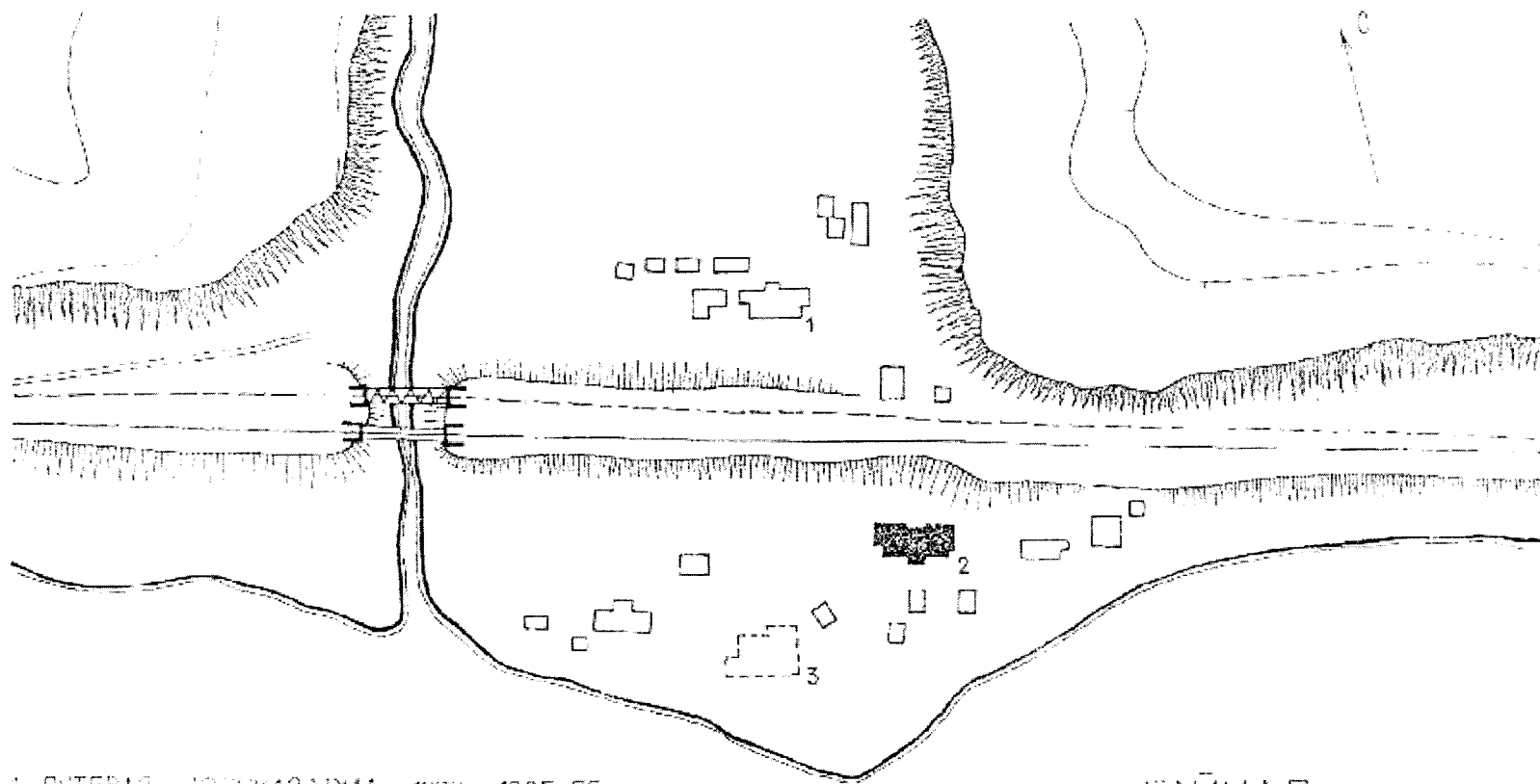
1. Материалы БТИ - генплан Паспорта памятника истории и культуры СССР, план БТИ (поэтажный план 2004 г.) – 2 л.
2. Материалы фотофиксации – 9л.

Руководитель службы по охране объектов культурного наследия Иркутской области



В.В. Соколов

ИРКУТСКАЯ ОБЛАСТЬ, СЛЮДЯНСКИЙ РАЙОН  
КРУГОВАЙКАЛЬСКАЯ ЖЕЛЕЗНАЯ ДОРОГА  
РАЗЪЕЗД ПОНОМАРЕВКА, 1902 - 1905 ГГ.  
ГЕНПЛАН

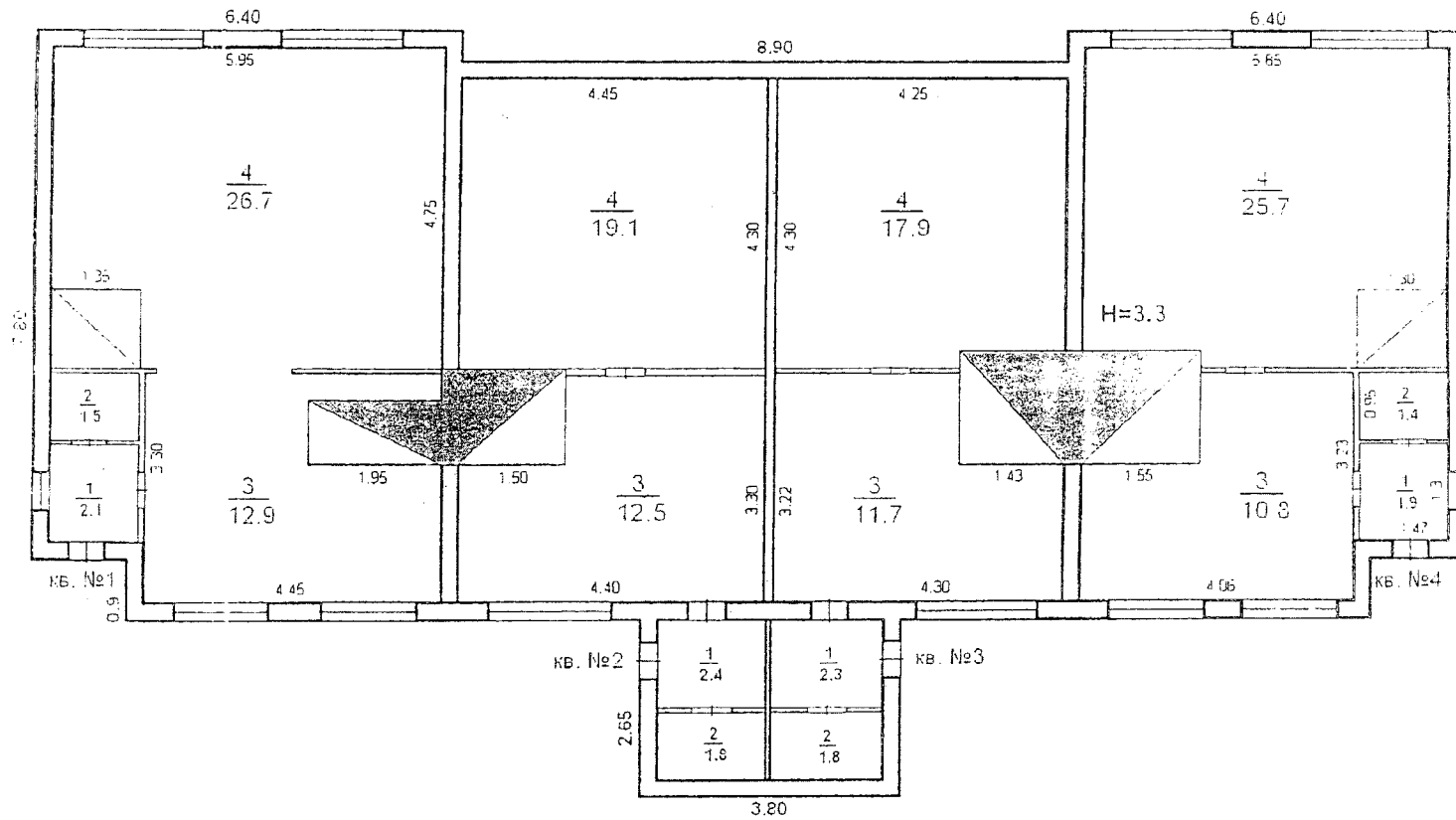


1. ПУТЕВАЯ ПОСТУКАЗАРМА, 1902 - 1905 ГГ.
2. ЖИЛОЙ ДОМ, 1902 - 1905 ГГ.
3. ЖИЛОЙ ДОМ, 1902 - 1905 ГГ.  
(НЕ СОХРАНИЛСЯ)

0 100 м

оз. БАЙКАЛ

ЛЯПИН А 1989Г



ГОССТРОЙ РФ	Филиал ФГУП «Ростехинвентаризация» по Слюдянскому району		Инв. №
Лист № 1	Поздравительный план на строение Литера и дом №2 в Пономарево		Масштаб 1:100
Дата	Исполнитель	Фамилия И.О.	Тодина
27.05.2004г	техник по инвентаризации строений и сооружений	Литвинцева О.В.	

Приложение № 2  
МАТЕРИАЛЫ ФОТОФИКСАЦИИ



Фото 1. Северный фасад. Фото Коровкина С.Ю. 2016г.



Фото 2. Западный фасад. Фото Коровкина С.Ю. 2015г.



Фото 3. Южный фасад. Фото Коровкина С.Ю., 2016г.

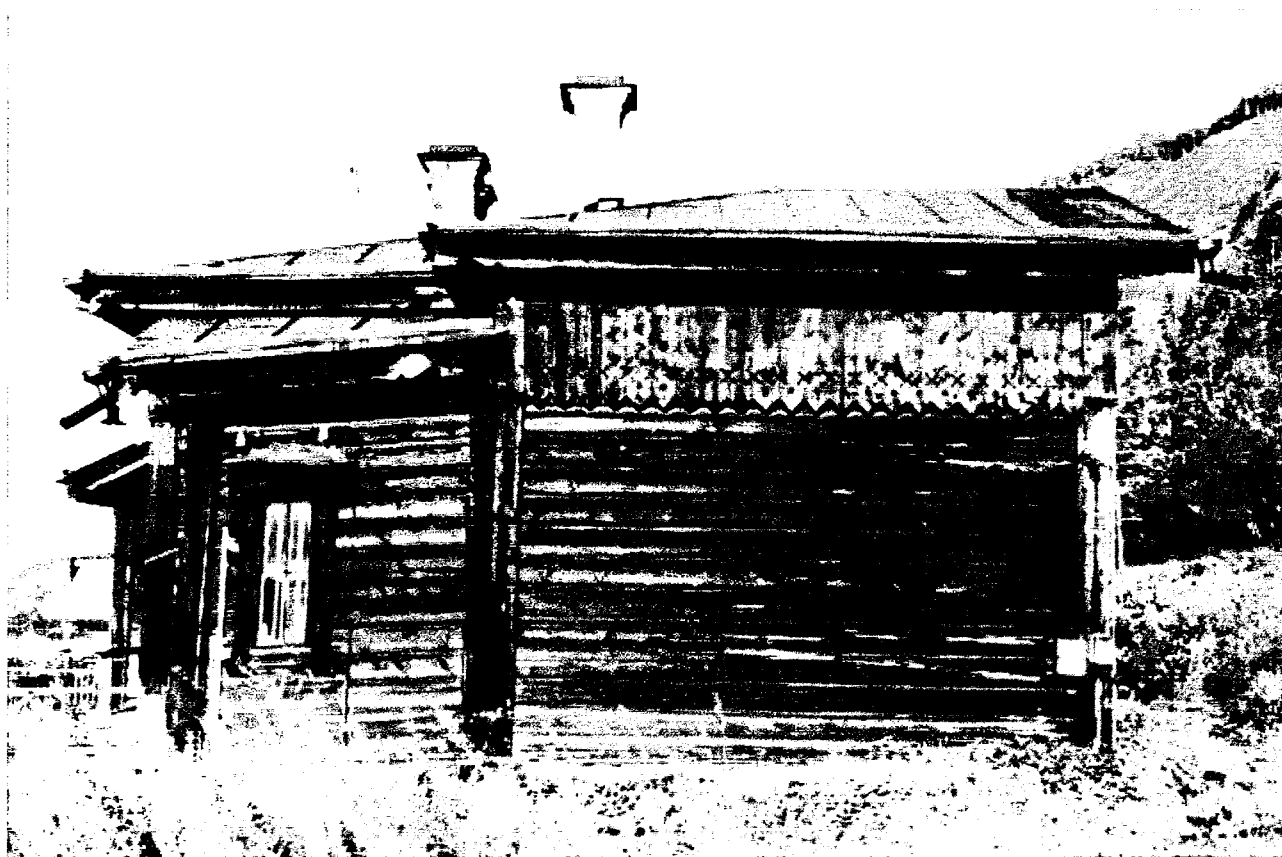


Фото 4. Восточный фасад. Фото Коровкина С.Ю., 2016г.



Фото 5. Прируб сени южного фасада Фото Коровкина С.Ю., 2016г



Фото 6. Восточный вход прируба сени южного фасада  
Фото Коровкина С.Ю., 2016г.



Фото 7. Прируб сеней восточного фасада.  
Фото Коровкина С.Ю., 2015г.



Фото 8. Прируб сеней западного фасада.  
Фото Коровкина С.Ю., 2015г.



Фото 9. Окно и наличник (тип 1) ризалита северного фасада.  
Фото Коровкина С.Ю., 2015г.



Фото 10. Окно и наличник (тип 2) северного фасада.  
Фото Коровкина С.Ю., 2015г.

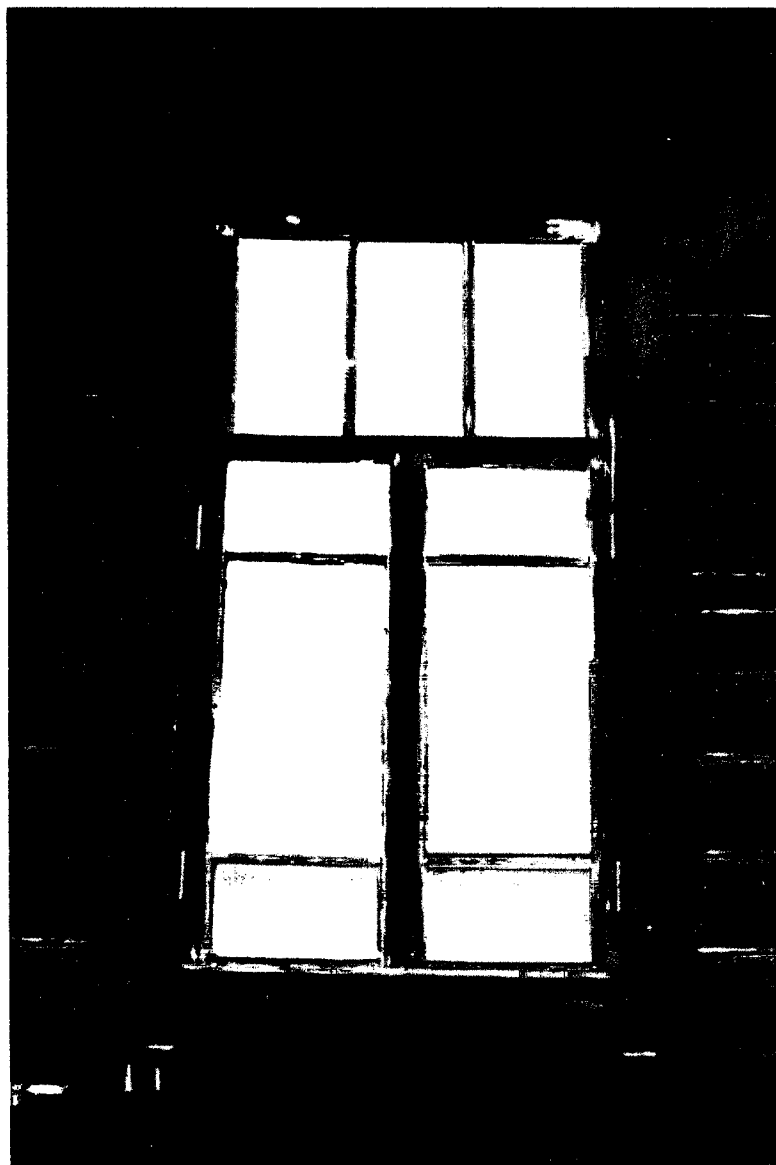


Фото 11. Окно и наличник (тип 2) южного фасада.  
Фото Коровкина С.Ю., 2015г.

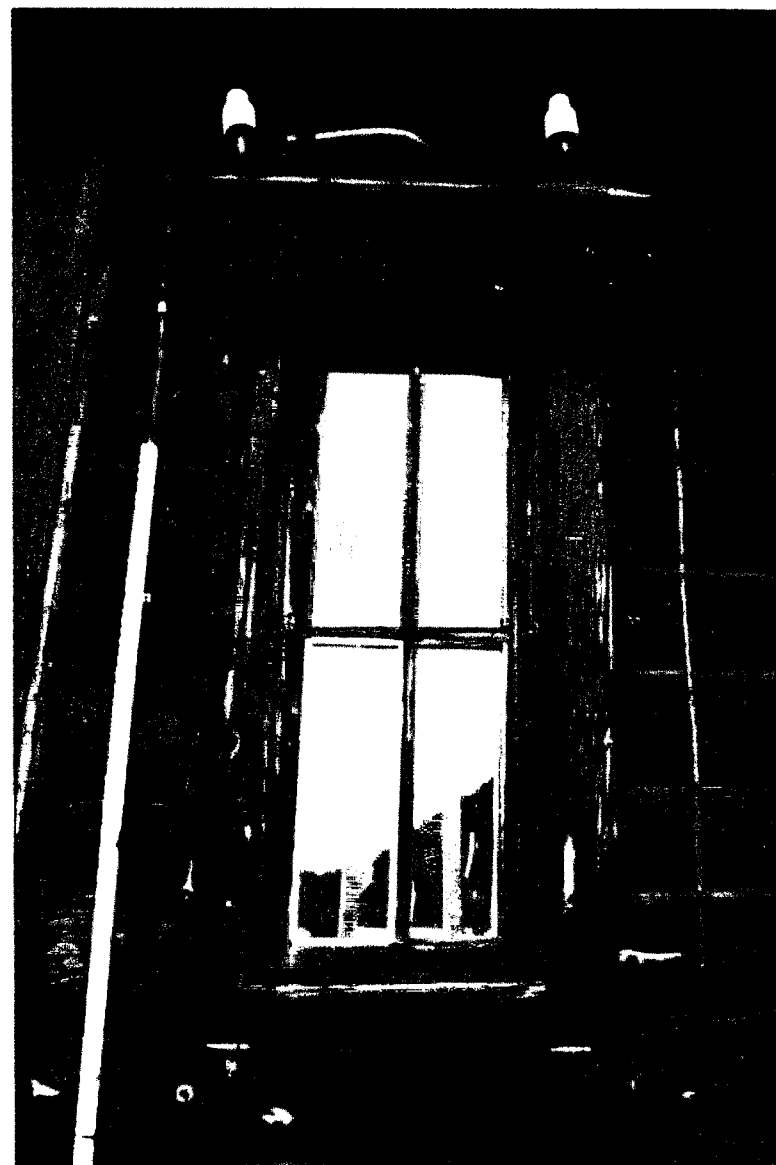


Фото 12. Окно и наличник прируба сены восточного фасада.  
Фото Коровкина С.Ю., 2015г.



Фото 13. Фриз и навершие угловой лопатки основного сруба. Фото Коровкина С.Ю.. 2015г.



Фото 14. Фриз ризалита северного фасада.  
Фото Коровкина С.Ю.. 2015г.



Фото 15. Декоративно оформленные выпуски стропильных ног и карниз ризалита северного фасада. Фото Коровкина С.Ю., 2016г.

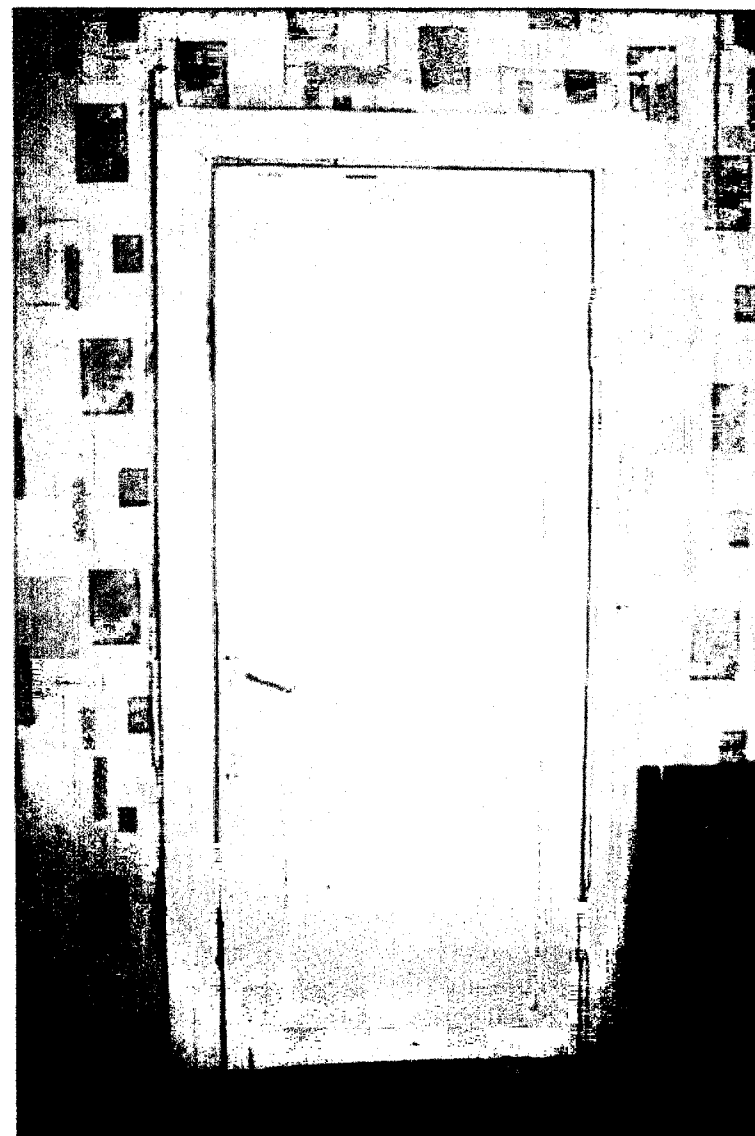


Фото 16. Филёнчатая дверь в помещении №3 квартиры №3 (по плану БТИ). Фото Коровкина С.Ю., 2015г.



Фото 17. Декоративно оформленный выпуск стропильной ноги и карниз основного сруба  
Фото Коровкина С.Ю., 2015г.



Фото 18. Отопительная печь в помещении №3 квартиры №3 (по плану БТИ). Фото Коровкина С.Ю., 2015г.