



СЛУЖБА ПО ОХРАНЕ ОБЪЕКТОВ КУЛЬТУРНОГО НАСЛЕДИЯ ИРКУТСКОЙ
ОБЛАСТИ

П Р И К А З

«24» Апрель 2020 г.

№ 88 - спр

г. Иркутск

Об утверждении предмета охраны
объекта культурного наследия

В соответствии с подпунктом 10 пункта 2 статьи 33 Федерального закона от 25 июня 2002 года № 73-ФЗ «Об объектах культурного наследия (памятниках истории и культуры) народов Российской Федерации», приказом Министерства культуры Российской Федерации от 13 января 2016 года № 28 «Об утверждении Порядка определения предмета охраны объекта культурного наследия, включенного в единый государственный реестр объектов культурного наследия (памятников истории и культуры) народов Российской Федерации в соответствии со статьей 64 Федерального закона от 25 июня 2002 года № 73-ФЗ «Об объектах культурного наследия (памятниках истории и культуры) народов Российской Федерации», руководствуясь подпунктом 1 пункта 6 Положения о службе по охране объектов культурного наследия Иркутской области, утвержденного постановлением Правительства Иркутской области от 9 марта 2010 года № 31-пп,

П Р И К А З Ы В А Ю:

1. Утвердить предмет охраны объекта культурного наследия регионального значения «Усадьба Скорнякова: два жилых дома» 1910-е гг. (вид объекта культурного наследия - ансамбль), расположенного по адресу: Иркутская область, г. Иркутск, ул. Российская ул., 19, лит. А, Б, согласно приложениям №1, №2 к настоящему приказу.

2. Настоящий приказ подлежит официальному опубликованию в общественно-политической газете «Областная», сетевом издании «Официальный интернет-портал правовой информации Иркутской области» (ogirk.ru), а также на «Официальном интернет-портале правовой информации» (www.pravo.gov.ru).

3. Настоящий приказ вступает в силу через десять календарных дней после его официального опубликования.

Руководитель службы по охране
объектов культурного наследия
Иркутской области

В.В. Соколов

Предмет охраны
объекта культурного наследия регионального значения
«Усадьба Скорнякова: два жилых дома», 1910-е гг., расположенного по адресу:
Иркутская область, г. Иркутск, ул. Российская, 19, лит. А, лит. Б

1. Градостроительные характеристики и месторасположение:

Усадебный комплекс находится в центральной исторической части города, в южном угловом фрагменте квартала № 44, ограниченного улицами: Российская (бывш. Дегтевская), Марата (бывш. Луговая), Чкалова (бывш. Мыльниковская) и Ленина (бывш. Амурская).

Двухэтажный жилой дом, расположен в юго-западном углу усадьбы, на пересечении улиц Марата и Российской: главным (юго-восточным) фасадом поставлен по красной линии застройки улицы Российская, боковым (юго-западным) – по красной линии застройки улицы Марата.

2. Объемно – планировочное построение:

Двухэтажное, сложное в плане, здание состоит из двух сблокированных объемов: углового деревянного пятистенка с примыкающим к нему со стороны бокового (северо-восточного) фасада, заподлицо с главным фасадом, двухэтажного пониженного деревянного входного прируба, и каменного, с пониженным тамбурным пристроем дополнительного входа к левому флангу его дворового (северо-западного) фасада. Под каменным объемом расположен подвал с отдельным входом.

Деревянный объем перекрыт вальмовой крышей, входной деревянный прируб – двускатной (поздней). Каменные объемы перекрыты: основной – высокой двускатной (поздней) крышей, входной пристрой – односкатной (поздней).

Входы на первый и второй этажи обоих объемов устроены: через входной деревянный прируб - со стороны главного (юго-восточного) и дворового (северо-западного) фасадов и через пониженный кирпичный входной тамбурный пристрой дополнительного входа со стороны дворового (северо-западного) фасада. Вход в подвальные помещения осуществляется со стороны дворового (северо-западного) фасада по наружной открытой заглубленной лестнице.

Планировка первого и второго этажей здания в капитальных стенах - идентична.

Внутреннее пространство обоих объемов разделено на квартиры: деревянный объем – поперечным перерубом, каменный - легкими перегородками. Помещения квартир, в свою очередь, дощатыми перегородками делятся на отдельные комнаты.

Входы в квартиры 1-го и 2-го этажей – отдельные, самостоятельные - осуществляются через входные объемы (деревянный прируб и кирпичный пристрой). В помещения 2-го этажа - по выгороженным одномаршевым лестницам.

Внутреннее пространство подвального этажа каменного объема дощатыми перегородками разгорожено на небольшие комнаты. Вход в подвальный этаж – отдельный, со стороны двора, по наружной открытой заглубленной лестнице.

Сохранению подлежат:

- конфигурация и габаритные размеры плана по внешнему контуру;
- габариты и расположение капитальных стен;
- габариты, конфигурация, высотные отметки крыши основного объема и пристроев;
- форма, количество, размеры и осевое расположение оконных проемов;
- форма, количество, размеры и осевое расположение дверных проемов: парадного и дополнительного входов, входа в подвальные помещения.

3. Отделка и декоративно-художественное оформление фасадов:

- материал исполнения декоративно-художественных элементов – дерево, кирпич;
- историческая многочастотная расстекловка оконных переплетов;
- элементы декоративного оформления фасадов:

деревянный объем:

- обшивка - горизонтально уложенные под «руст» калеванные доски;
- лопатки - двухчастные, декорированы накладными профилированными филенками: в уровне 1-го этажа – украшены накладными элементами - «бриллиантами», в уровне 2-го этажа – каннелированные;

- наличники двух типов:

- рамочные, с щипцовым на плечиках профилированным сандриком над гладкой лобанью, украшенной трапециевидными профилированными накладками и розеткой токарной работы по центру, сандрик поддерживается «кронштейнами» - плоскими узкими филенками в виде триглифов и накладными «бриллиантами»;

Подоконная часть отделена профилированным пояском, фартук прямолинейного очертания со снятой фаской, свесы боковых стоек декорированы плоскими узкими накладными филенками; В уровне 2-го этажа декор прямоугольных свесов боковых стоек дополнен точеными розетками;

- рамочные, с прямолинейным, профилированным сандриком над двухчастной лобанью. Фартук - прямолинейного очертания, свесы боковых стоек прямоугольные;

- ставни окон в уровне 1-го этажа - двухстворчатые, филенчатые, двухчастные;

- профилированные наличники дверных проемов с остекленной неподвижной фрамугой;

- фриз - из горизонтально уложенных калеванных досок, выделен профилированными поясками, заполнен расположенными с одинаковым интервалом двухчастными триглифами, украшенными профилированными поясками, со свесами - регулами;

- профилированный карниз.

каменный объем:

- цоколь - из блоков песчаника, значительно выступающий из плоскости стены, высокий, с продухами;

- межэтажный пояс - высокий, гладкий, выступающий из плоскости стены; в нижней части акцентирован ступенчатым профилированным поясом, проходящим под сандриками оконных проемов 1-го этажа, объединяя их;

- подоконное пространство 1-го и 2-го этажей выделено ступенчатым, профилированным поясом, объединяющим оконные проемы по нижней горизонтали, заполнено ступенчатыми прямоугольными лежащими нишами под каждым окном;

- подоконная узкая полочка в уровне 2-го этажа;

- наличники оконных проемов трех видов:

- рамочные, с прямолинейным ступенчатым сандриком, подвышение декорировано объемным замковым камнем (имитация из кирпича) - по центру и трапециевидными нишами – по бокам; Нижняя горизонталь наличников – ступенчатая, профилированная из тесаного кирпича

- рамочные, с прямолинейным ступенчатым сандриком, подвышение декорировано объемным веерным замковым камнем (имитация из кирпича). Нижняя горизонталь наличников – ступенчатая, профилированная из тесаного кирпича;

- рамочные, с прямолинейным, ступенчатым сандриком над гладким подвышением, выполненным в виде веерной перемычки с прямолинейным завершением. Нижняя горизонталь – полочка прямоугольного сечения;

- профилированные наличники дверных проемов с остекленной неподвижной фрамугой;

- наличник дверного проема в подвальные помещения – лучковая клинчатая перемычка прямолинейного завершения;

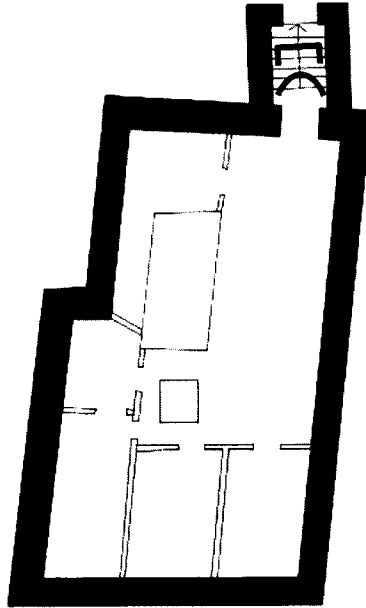
- профилированные фриз и карниз основного объема

- профилированный карниз входного пристроя,




- парапетные тумбы со ступенчатой базой и карнизным профилированным пояском, грани декорированы неглубокими прямоугольными нишами.

Приложение к предмету охраны объекта культурного наследия регионального значения
«Усадьба Скорнякова: два жилых дома в», 1910-е гг., расположенного по адресу: Иркутская область, г. Иркутск,
ул. Российская, 19, лит. А, лит. Б

Схема расположения предмета охраны (ценных элементов) подвального этажа.

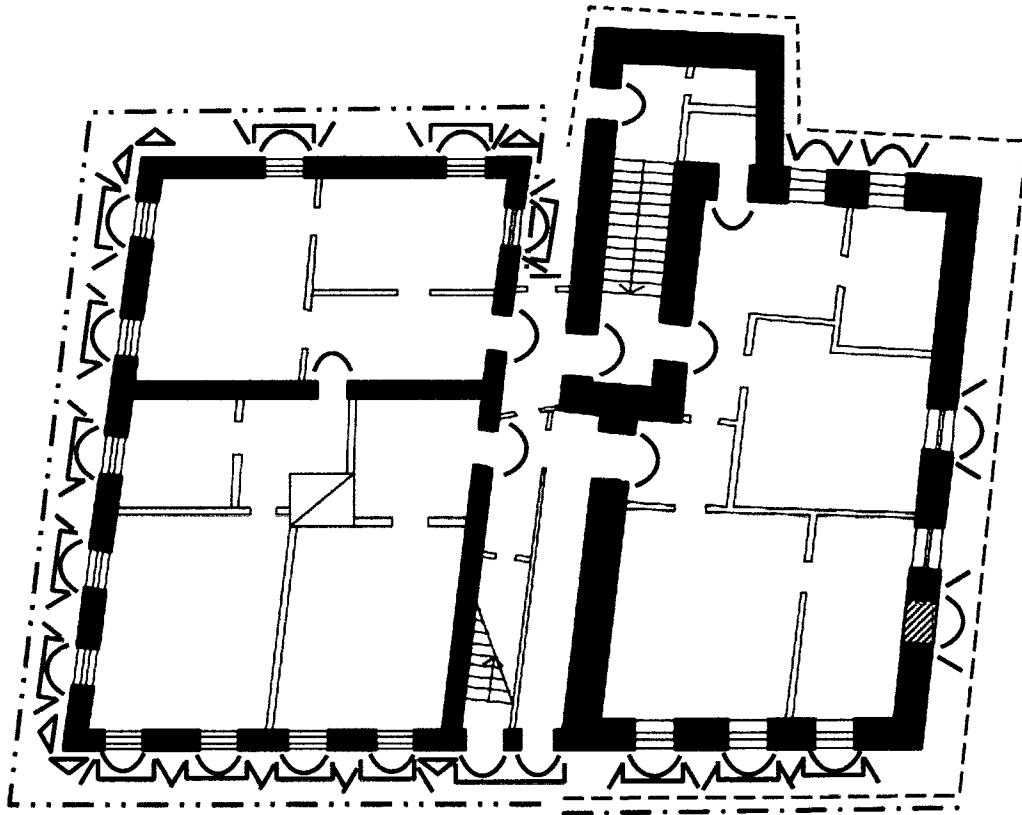


УСЛОВНЫЕ ОБОЗНАЧЕНИЯ

- | | |
|---|--|
|  | Капитальные стены (бревенчатые, кирпичные) |
|  | Форма и размер оконных и дверных проемов |
|  | Наличники |

Приложение к предмету охраны объекта культурного наследия регионального значения
«Усадьба Скорнякова: два жилых дома в», 1910-е гг., расположенного по адресу: Иркутская область, г. Иркутск,
ул. Российская, 19, лит. А, лит. Б

Схема расположения предмета охраны (ценных элементов) первого этажа.



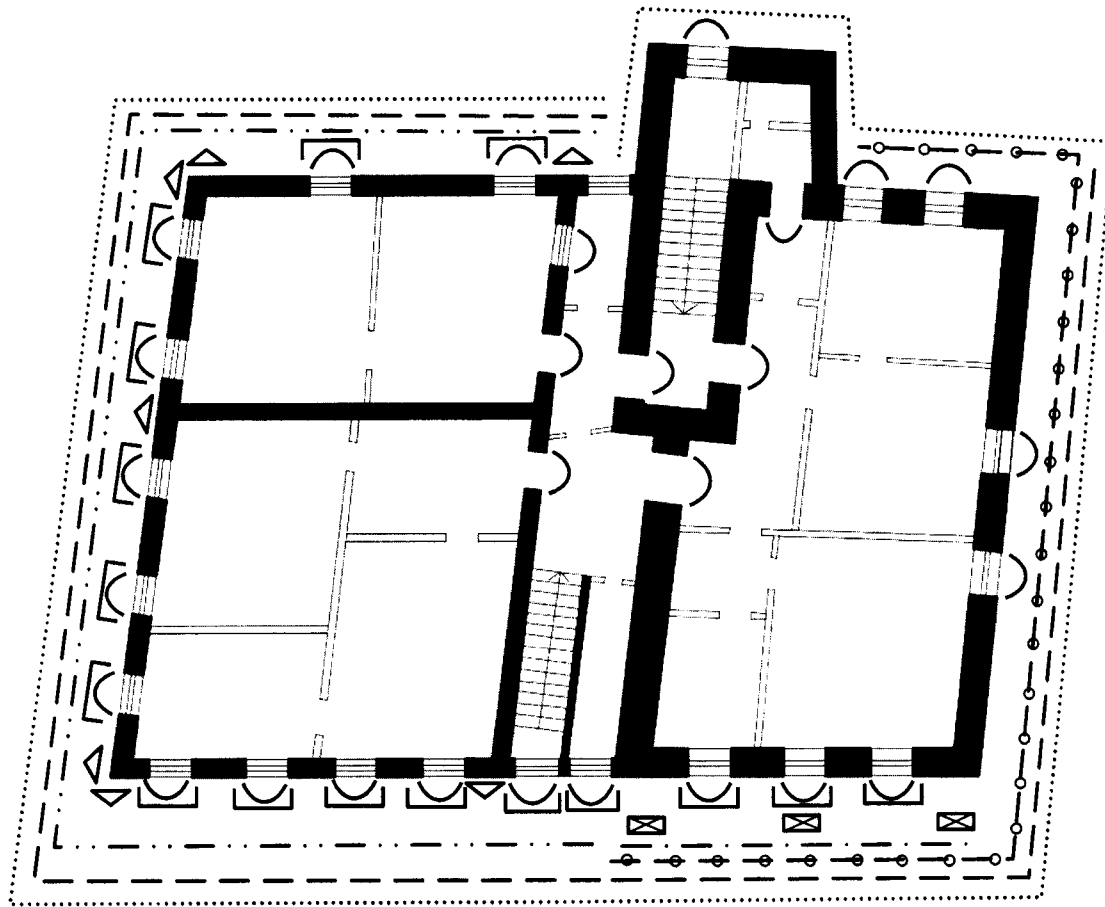
УСЛОВНЫЕ ОБОЗНАЧЕНИЯ

	Капитальные стены (бревенчатые, кирпичные)
	Цоколь
	Обшивка
	Декорированная подоконная часть с нишами и полочкой
	Лопатки
	Форма и размер оконных и дверных проемов
	Наличники
	Ставни


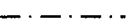








Примечания:

1. Выделенные красным цветом оконные проемы - заложены;
2. Выделенные красным цветом наличники и ставни – утрачены.

Схема расположения предмета охраны (ценных элементов) второго этажа.



УСЛОВНЫЕ ОБОЗНАЧЕНИЯ

- | | |
|---|---|
|  | Капитальные стены (бревенчатые, кирпичные) |
|  | Подоконная часть с нишами и межэтажный пояс |
|  | Подоконная полочка |
|  | Фризový пояс |
|  | Карниз |
|  | Обшивка |
|  | Лопатки |
|  | Форма и размер оконных и дверных проемов |
|  | Наличники |
|  | Парапетные тумбы |

Предмет охраны
объекта культурного наследия регионального значения
«Усадьба Скорнякова: два жилых дома», 1910-е гг., расположенного по адресу:
Иркутская область, г. Иркутск, ул. Российская, 19, лит. А, лит. Б,

1. Градостроительные характеристики и месторасположение:

Усадебный комплекс находится в центральной исторической части города, в южном угловом фрагменте квартала № 44, ограниченного улицами: Российская (бывш. Дегтевская), Марата (бывш. Луговая), Чкалова (бывш. Мельниковская) и Ленина (бывш. Амурская).

Двухэтажный каменный дом расположен в юго-восточном углу усадьбы, протяженным главным (юго-восточным) фасадом поставлен по красной линии застройки ул. Российская.

2. Объемно – планировочное построение:

Двухэтажный, каменный, жилой дом представляет собой прямоугольный в плане объем, дополненный двумя двухэтажными пониженными пристроями: входным, с лестницей во 2-ой этаж - со стороны бокового (юго-западного) фасада и с подсобными помещениями - со стороны дворового (северо-западного) фасада. Входной пристрой, выполнен в одну линию с главным (юго-восточным) фасадом основного объема; небольшой двухэтажный пристрой с подсобными помещениями - в одну линию с боковым (северо-восточным) фасадом основного объема. Основной объем и входной пристрой перекрыты вальмовыми крышами, пристрой с подсобными помещениями – односкатной.

Со стороны бокового (северо-восточного) фасада устроена брандмауэрная стена с щипцовым завершением.

Поэтажная планировка этажей здания в капитальных стенах идентична. Внутреннее пространство 1-го и 2-го этажей основного объема разделено деревянными перегородками на квартиры и, соответственно, комнаты, сгруппированные возле трех печей.

Входы в квартиры – самостоятельные, отдельные на каждый этаж – устроены:

- парадный - со стороны главного (юго-восточного) фасада – через пониженный входной пристрой,

- дополнительный - со стороны дворового (северо-западного) фасада – через пристрой с подсобными помещениями.

В помещения 2-го этажа - по выгороженным одномаршевым лестницам.

Сохранению подлежат:

- конфигурация и габаритные размеры плана по внешнему контуру;
- габариты и расположение капитальных стен;
- габариты, конфигурация, высотные отметки крыши основного объема и пристроев;
- форма, количество, размеры и осевое расположение оконных проемов;
- форма, количество, размеры и осевое расположение дверных проемов в наружных капитальных стенах.

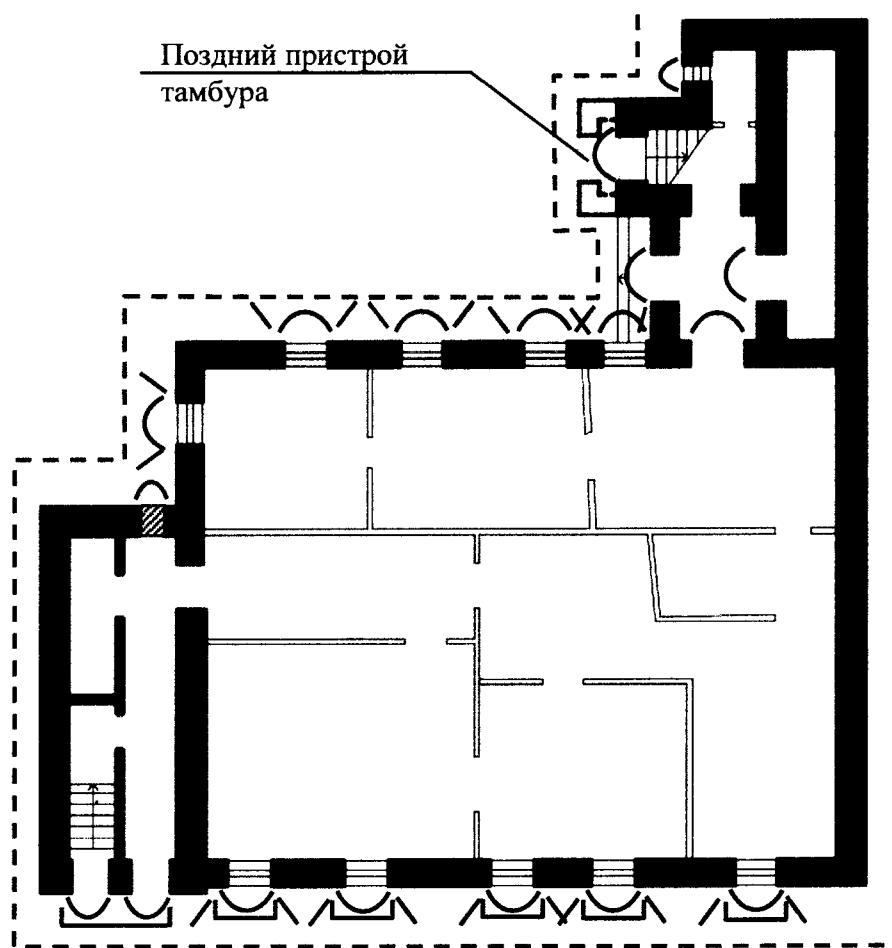
3. Отделка и декоративно-художественное оформление фасадов:

- материал исполнения декоративно-художественных элементов – тесаный кирпич;
- историческая многочастотная расстекловка оконных переплетов;
- элементы декоративного оформления фасадов:
 - цокольный пояс;
 - межэтажный пояс: значительно выступающий из плоскости стены, ступенчатый, профилированный, из тесаного кирпича;
 - подоконное пространство в уровне 2-го этажа: выделено узкой полочкой и заполнено неглубокими прямоугольными лежащими нишами под каждым окном;






- наличники оконных проемов:
 - в уровне 1-го этажа – рамочные, небольшого выноса; высокое подвышение декорировано веерным замковым камнем, по которому раскрепован прямолинейный, профилированный сандрик, повторяя ступенчатое очертание веерного замка;
 - в уровне 2-го этажа – рамочные, небольшого выноса; с прямолинейным ступенчатым профилированным сандриком из тесаного кирпича над гладким подвышением в виде клинчатой перемычки с прямолинейным завершением;
- оконные проемы без наличников - с плоскими веерными перемычками прямолинейного завершения;
- наличник дверного парадного проема – рамочный, с щипцовым на плечиках профилированным сандриком над гладким подвышением в виде веерной перемычки прямоугольного завершения;
- дверные проемы без наличников – с плоскими веерными перемычками прямолинейного завершения;
- ставни окон 1-го этажа - двухстворчатые, филенчатые, двухчастные, рама в средней части декорирована глухой резьбой в виде ромба;
- профилированные фриз и карниз;
- парапетные тумбы - со ступенчатой базой и карнизным профилированным пояском, грани декорированы неглубокими прямоугольными нишами, завершены низкими 4-гранными шатрами, покрыты кровельным железом.

Приложение к предмету охраны объекта культурного наследия регионального значения
«Усадьба Скорнякова: два жилых дома», 1910-е гг., расположенного по адресу:
Иркутская область, г. Иркутск, ул. Российская, 19, лит. А, лит. Б

Схема расположения предмета охраны (ценных элементов) первого этажа



УСЛОВНЫЕ ОБОЗНАЧЕНИЯ

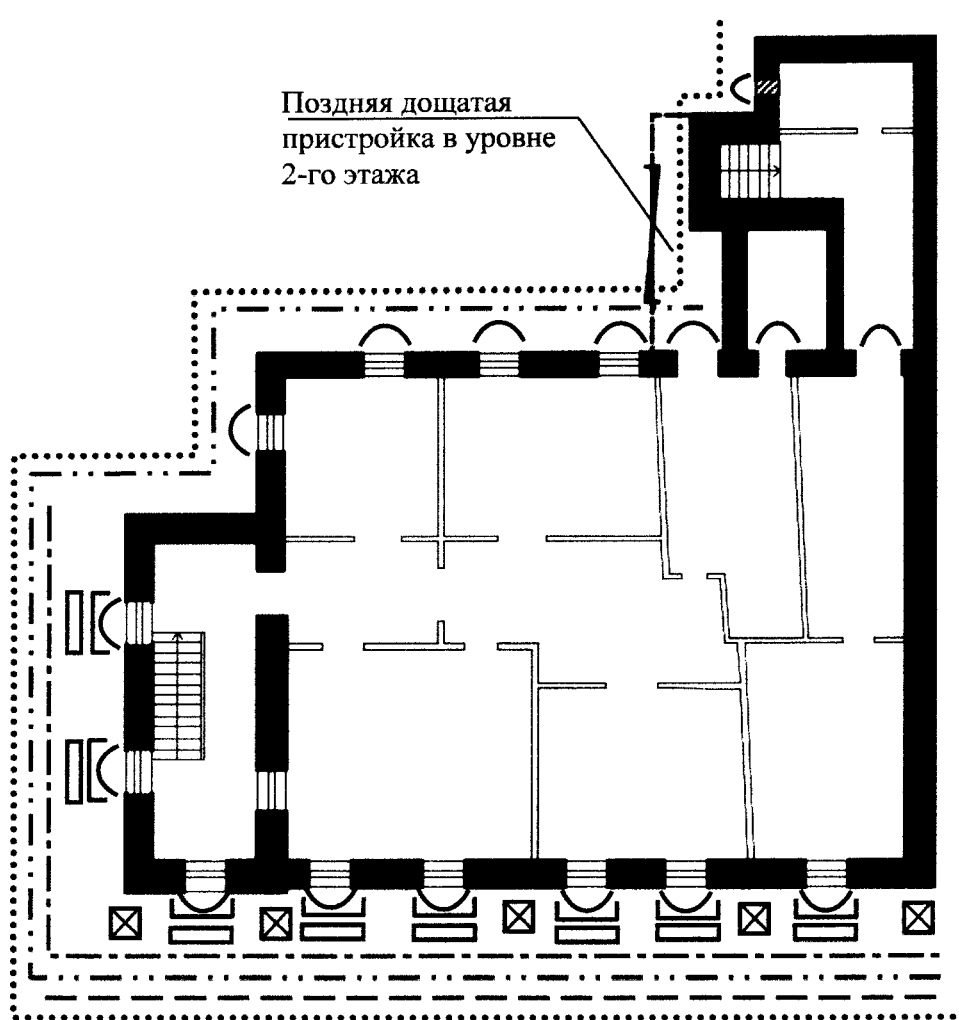
	Капитальные стены (кирпичные)
	Цоколь
	Форма и размер оконных и дверных проемов
	Наличники
	Ставни

Примечания:

1. Выделенные красным цветом оконные проемы - заложены;
2. Выделенные красным цветом ставни – утрачены.

Приложение к предмету охраны объекта культурного наследия регионального значения
 «Усадьба Скорнякова: два жилых дома», 1910-е гг., расположенного по адресу:
 Иркутская область, г. Иркутск, ул. Российская, 19, лит. А, лит. Б

Схема расположения предмета охраны (ценных элементов) второго этажа.



УСЛОВНЫЕ ОБОЗНАЧЕНИЯ

	Капитальные стены (кирпичные)
	Межэтажный пояс
	Подоконная полочка
	Фриз
	Карниз
	Подоконные лежащие ниши
	Форма и размер оконных и дверных проемов
	Наличники
	Парапетные башенки

Примечания:

1. Выделенные красным цветом оконные проемы - заложены;
2. Голубым и синим цветом обозначены поздние перестройки дворового пристроя с подсобными помещениями