



СЛУЖБА ПО ОХРАНЕ ОБЪЕКТОВ КУЛЬТУРНОГО НАСЛЕДИЯ
ИРКУТСКОЙ ОБЛАСТИ

П Р И К А З

« 17 » октября 2019 г.

№ 332-спр

Иркутск

Об утверждении охранного обязательства собственника или иного законного владельца объекта культурного наследия регионального значения «Комплекс построек Ивано - Матрененской детской больницы»

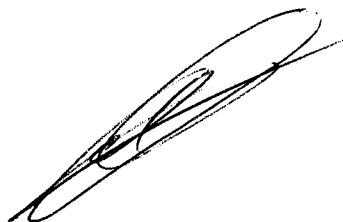
В соответствии с пунктом 7 статьи 47.6 Федерального закона от 25 июня 2002 № 73-ФЗ «Об объектах культурного наследия (памятниках истории и культуры) народов Российской Федерации», приказом Министерства культуры Российской Федерации от 1 июля 2015 года № 1887, руководствуясь статьей 21 Устава Иркутской области, Положением о службе по охране объектов культурного наследия Иркутской области, утвержденным постановлением Правительства Иркутской области от 9 марта 2010 года № 31-пп

П Р И К А З Ы В А Ю:

1. Утвердить охранное обязательство собственника или иного законного владельца объекта культурного наследия регионального значения «Комплекс построек Ивано - Матрененской детской больницы», 1892-1895 гг., расположенного по адресу: г. Иркутск, ул. 1-я Советская, 37.
2. Разместить настоящий приказ и охранное обязательство собственника или иного законного владельца объекта культурного наследия на официальном сайте службы по охране объектов культурного наследия Иркутской области в информационно-телекоммуникационной сети «Интернет».
3. Настоящий приказ подлежит официальному опубликованию в общественно-политической газете «Областная», сетевом издании «Официальный интернет-портал правовой информации Иркутской области» (ogirk.ru), а также на «Официальном интернет-портале правовой информации» (www.pravo.gov.ru).

4. Настоящий приказ вступает в силу через десять календарных дней после его официального опубликования.

Руководитель службы по охране
объектов культурного наследия
Иркутской области



А.А. Фоменко

УТВЕРЖДЕНО
приказом службы по охране объектов
культурного наследия Иркутской области
от « 17 » октября 2019 года № 332 - спр

**ОХРАННОЕ ОБЯЗАТЕЛЬСТВО
СОБСТВЕННИКА ИЛИ ИНОГО ЗАКОННОГО ВЛАДЕЛЬЦА**
объекта культурного наследия, включенного в единый государственный
реестр объектов культурного наследия (памятников истории и культуры)
народов Российской Федерации

«Комплекс построек Ивано - Матрененской детской больницы»

*(указать наименование объекта культурного наследия в соответствии
с правовым актом о его принятии на государственную охрану)*

регистрационный номер объекта культурного наследия
в едином государственном реестре объектов культурного наследия
(памятников истории и культуры) народов Российской Федерации:

3	8	1	7	2	0	9	2	1	6	0	0	0	0	5
---	---	---	---	---	---	---	---	---	---	---	---	---	---	---

**Раздел 1. Данные об объекте культурного наследия, включенном
в единый государственный реестр объектов культурного наследия
(памятников истории и культуры) народов Российской Федерации**
*(заполняются в случае, предусмотренном п. 5 ст. 47.6 Федерального
закона от 25.06.2002 № 73-ФЗ «Об объектах культурного наследия
(памятниках истории и культуры) народов Российской Федерации»)*

Отметка о наличии или отсутствии паспорта объекта культурного наследия, включенного в единый государственный реестр объектов культурного наследия (памятников истории и культуры) народов Российской Федерации, в отношении которого утверждено охранное обязательство (далее - объект культурного наследия):

имеется отсутствует V
(нужное отметить знаком «V»)

При наличии паспорта объекта культурного наследия он является неотъемлемой частью охранного обязательства.

При отсутствии паспорта объекта культурного наследия в охранное обязательство вносятся следующие сведения:

1. Сведения о наименовании объекта культурного наследия:

«Комплекс построек Ивано - Матрененской детской больницы»

2. Сведения о времени возникновения или дате создания объекта культурного наследия, датах основных изменений (перестроек) данного объекта и (или) датах связанных с ним исторических событий:

1892 - 1895 гг.

3. Сведения о категории историко-культурного значения объекта культурного наследия:

федерального регионального V муниципального значения
(нужное отметить знаком «V»)

4. Сведения о виде объекта культурного наследия:

памятник ансамбль V
(нужное отметить знаком «V»)

5. Номер и дата принятия акта органа государственной власти о включении объекта культурного наследия в единый государственный реестр объектов культурного наследия (памятников истории и культуры) народов Российской Федерации:

Решение исполнительного комитета Иркутского областного Совета народных депутатов №73, прил. 1, п. 208.	от «22» февраля 1990 г.
--	-------------------------

6. Сведения о местонахождении объекта культурного наследия (адрес объекта или при его отсутствии описание местоположения объекта):

Иркутская область (Субъект Российской Федерации)
г. Иркутск (населенный пункт)

улица д. корп./стр. помещение/квартира

иные сведения:

адрес объекта (в соответствии с данными, содержащимися в геоинформационной системе «Адресный план г. Иркутска»):
техническая литера «А»: г. Иркутск, ул. Советская, строение 57
 (кадастровый номер 38:36:000020:6969);
техническая литера «З»: г. Иркутск, ул. Советская, строение 57в
 (кадастровый номер 38:36:000020:6980);
ограда со сторожкой: г. Иркутск, ул. Советская, строение 57б
 (кадастровый номер 38:36:000020:6981);
техническая литера «А»: г. Иркутск, ул. Советская, строение 132
 (кадастровый номер 38:36:000020:6816);

В состав объекта культурного наследия регионального значения «**Комплекс построек Ивано - Матрененской детской больницы**» входят следующие объекты:

лит. А (по техническому паспорту МУП БТИ г. Иркутска от 10.09.2013г.) - «**Здание лечебницы**», 1892-1895 гг., в едином государственном реестре объектов культурного наследия (памятников истории и культуры) народов Российской Федерации зарегистрирован под № **381710921600015** (на основании Приказа Министерства культуры РФ №114768-р от 12 октября 2017 г.);

лит. З (по техническому паспорту МУП БТИ г. Иркутска от 25.06.2015г.) - «Флигель», 1892-1895 гг., в едином государственном реестре объектов культурного наследия (памятников истории и культуры) народов Российской Федерации зарегистрирован под № **381710921600025** (на основании Приказа Министерства культуры РФ №116166-р от 16 октября 2017 г.);

лит. А (по техническому паспорту БТИ г. Иркутска от 27.06.1972г.)- «Служебные здания (на противоположной стороне улицы)», 1892-1895 гг., в едином государственном реестре объектов культурного наследия (памятников истории и культуры) народов Российской Федерации зарегистрирован под № **381720921600035** (на основании Приказа Министерства культуры РФ №114936-р от 16 октября 2017г.);

«Ограда со сторожкой», 1892-1895 гг., в едином государственном реестре объектов культурного наследия (памятников истории и культуры) народов Российской Федерации зарегистрирован под № **381720921600045** (на основании Приказа Министерства культуры РФ №115934-р от 16 октября 2017г.);

7. Сведения о границах территории объекта культурного наследия (для объектов археологического наследия прилагается графическое отражение границ на плане земельного участка, в границах которого он располагается):



**СЛУЖБА ПО ОХРАНЕ ОБЪЕКТОВ КУЛЬТУРНОГО НАСЛЕДИЯ
ИРКУТСКОЙ ОБЛАСТИ**

П Р И К А З

« 3 июля » 2019 г.

№ 138-См

Иркутск

Об утверждении границ территории
и режима использования объекта
культурного наследия регионального
значения

В соответствии со ст. 3.1 Федерального закона от 25 июня 2002 года № 73-ФЗ «Об объектах культурного наследия (памятниках истории и культуры) народов Российской Федерации», руководствуясь статьей 21 Устава Иркутской области, Положением о службе по охране объектов культурного наследия Иркутской области, утвержденным постановлением Правительства Иркутской области от 9 марта 2010 года № 31-пп,

П Р И К А З Ы В А Ю:

1. Утвердить границы территории объекта культурного наследия регионального значения «Комплекс построек Ивано-Матрененской детской больницы», 1892–1895 (вид объекта культурного наследия - ансамбль), расположенного по адресу: Иркутская область, г. Иркутск, ул. 1-я Советская, 37, согласно приложениям №1, №2.

2. Утвердить режим использования территории объекта культурного наследия регионального значения согласно приложению №3.

3. Настоящий приказ подлежит официальному опубликованию в общественно-политической газете «Областная», сетевом издании «Официальный интернет-портал правовой информации Иркутской области» (ogirk.ru), а также на «Официальном интернет-портале правовой информации» (www.pravo.gov.ru).

4. Настоящий приказ вступает в силу через десять календарных дней после дня его официального опубликования.

Руководитель службы по охране
объектов культурного наследия
Иркутской области

А.А. Фоменко

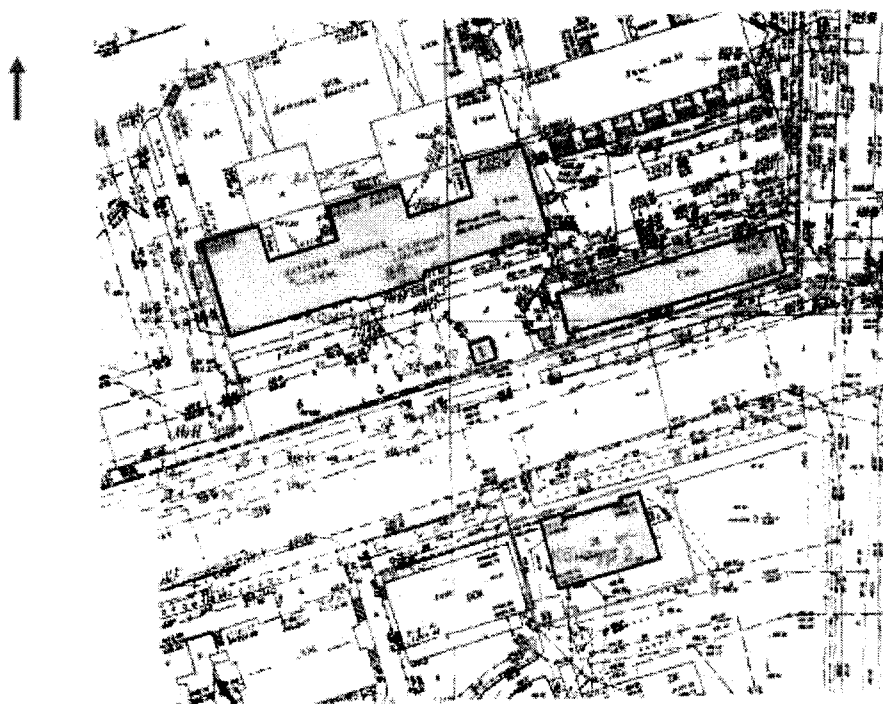
Приложение № 1
к приказу службы по охране объектов
культурного наследия Иркутской области
№ 116-Сл/п от «2» сентября 2019 г.

**Карта границ территории объекта культурного наследия
регионального значения**



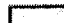
Наименование и датировка объекта: «Комплекс построек Ивано-
Матрененской детской больницы», 1892–1895.

Адрес: Иркутская область, г. Иркутск, ул. 1-я Советская, 37.

М 1:1000



Условные обозначения:

-  граница территории объекта культурного наследия регионального значения
-  обозначение характерной точки границы территории объекта культурного наследия
-  объекты культурного наследия регионального значения

Руководитель службы по охране
объектов культурного наследия
Иркутской области

А.А. Фоменко

Приложение № 2
к приказу службы по охране объектов
культурного наследия Иркутской области
№ 153-01/11 от «3» 16 2019 г.

**Перечень координат поворотных (характерных) точек границы
территории объекта культурного наследия регионального значения**

Наименование и датировка объекта: «Комплекс построек Ивано-
Матренинской детской больницы», 1892–1895.

Адрес: Иркутская область, г. Иркутск, ул. 1-я Советская, 37.

Система координат – МСК-38, зона 3

Контур 1

№ п/п	X	Y	Длина линии, м	Дирекционный угол
1	384272.750	3337925.160	66,800	072° 40' 37,88"
2	384292.640	3337988.930	28,477	161° 47' 15,88"
3	384265.590	3337997.830	45,559	072° 32' 21,99"
4	384279.260	3338041.290	12,551	180° 52' 02,50"
5	384266.710	3338041.100	108,776	252° 31' 58,28"
6	384234.060	3337937.340	40,562	342° 31' 31,71"
1	384272.750	3337925.160		

Площадь – 3233 кв.м.

Контур 2

№ п/п	X	Y	Длина линии, м	Дирекционный угол
7	384218.550	3337986.210	32,241	072° 51' 47,88"
8	384228.050	3338017.020	20,554	163° 43' 31,08"
9	384208.320	3338022.780	31,934	252° 49' 28,99"
10	384198.890	3337990.270	20,573	342° 52' 06,98"
7	384218.550	3337986.210		

Площадь – 660 кв.м.

Система координат г. Иркутска

Контур 1

№ п.п.	X	Y	Длина линии, м	Дирекционный угол
1	21266.430	34201.120		
2	21284.580	34265.400	66,793	074° 13' 57,09"
3	21257,300	34273,860	28,474	163° 20' 49,24"
4	21269,780	34317,370	45,353	074° 05' 58,29"
5	21257,240	34316,850	12,551	182° 22' 28,35"
6	21227,420	34212,210	108,777	254° 05' 21,60"
1	21266.430	34201.120	40,564	344° 05' 22,30"

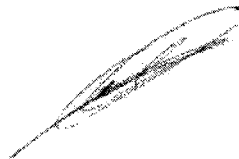
Площадь - 3233 кв.м

Контур 2

№ п.п.	X	Y	Длина линии, м	Дирекционный угол
7	21210.590	34260.600		
8	21219.250	34291.720	32,245	074° 25' 14,60"
9	21199,370	34296,950	20,556	165° 15' 38,50"
10	21190,770	34266,190	31,940	254° 22' 47,51"
7	21210.590	34260.600	20,577	344° 24' 37,11"

Площадь - 660 кв.м.

Руководитель службы по охране
объектов культурного наследия
Иркутской области



А.А. Фоменко

Приложение № 3
к приказу службы по охране объектов
культурного наследия Иркутской области
№ 2019-01-01 от «1» сентября 2019 г.

**Режим использования территории
объекта культурного наследия регионального значения**

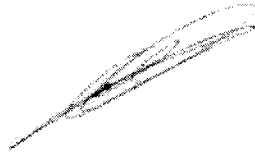
Наименование и датировка объекта: «Комплекс построек Ивано-Матрененской детской больницы», 1892–1895.

Адрес: Иркутская область, г. Иркутск, ул. 1-я Советская, 37.

- на территории памятника или ансамбля запрещаются строительство объектов капитального строительства и увеличение объемно-пространственных характеристик существующих на территории памятника или ансамбля объектов капитального строительства; проведение земляных, строительных, мелиоративных и иных работ, за исключением работ по сохранению объекта культурного наследия или его отдельных элементов, сохранению историко-градостроительной или природной среды объекта культурного наследия;

- на территории памятника или ансамбля разрешается ведение хозяйственной деятельности, не противоречащей требованиям обеспечения сохранности объекта культурного наследия и позволяющей обеспечить функционирование объекта культурного наследия в современных условиях.

Руководитель службы по охране
объектов культурного наследия
Иркутской области



А.А. Фоменко

	<p>расположенные вдоль юго-восточной стены (со стороны главного фасада), и продольный коридор вдоль задней стены. Кроме того, в правом крыле размещена однокмаршная лестница (с первого на второй этаж), выступающая ризалитом на боковом северо-восточном фасаде.</p> <p>В дворовых объемах располагаются вспомогательные помещения различного назначения.</p> <p>Крыши: вальмовые.</p> <p><u>Материал исполнения:</u> <u>цоколь</u> – песчаниковые блоки; <u>стены</u> – кирпич (штукатуренный), песчаник (срезниковые и подоконные плиты); <u>элементы декора фасадов</u> – формовой и тесаный кирпич; <u>отделка фасадов</u>: штукатурка, покраска фасадами водными и масляными красками; <u>кровля</u> – металл; <u>водосточные трубы</u> – металл; <u>вывеска</u> на ризалите главного фасада – металл.</p>		
<p>Главный (юго-восточный) фасад</p>	<p><u>Симметричная композиция</u> фасада: протяженная плоскость фасада с центральным ризалитом с парадным входом, и с мерным ритмом одинаковых окон по обе стороны ризалита. В уровне кроки ризалит акцентирован аттиковой стенкой, углы фасада и ризалита фланкированы рустованными пилястрами.</p> <p><u>Рустованная штукатурка первого этажа.</u></p> <p><u>Рустованные пилястры</u>, фланкирующие углы фасада и ризалита, с более крупной рустовкой в уровне второго этажа.</p> <p><u>Горизонтальные членения фасада:</u> - <u>цоколь</u> из крупных песчаниковых оштукатуренных блоков; - <u>профилированный пояс</u> над цоколем;</p>	<p>Почти вся металлическая кровля заменена на шифер, водосточные трубы поздние</p> <p>Состояние удовлетворительное, состояние штукатурки неудовлетворительное</p> <p>Состояние удовлетворительное</p>	<p>Фото № 3, № 4</p> <p>Межэтажный пояс подшит кровельным</p>

	<ul style="list-style-type: none"> - межэтажный профилированный пояс между первым и вторым этажом; - подоконный пояс в уровне третьего этажа – широкий, ограниченный снизу и сверху профилированными тягами, и с «сухариками» в межкосячных простенках в верхней части пояса; - пояс гладкий, прямоугольного сечения - в уровне третьего этажа, на высоте чуть ниже верхней горизонтальной оконных проемов, наложенный на ступенчатое завершение пилястр; - фриз, с широким ступенчатым (в одну ступеньку) поясом - по низу, в верхней части фриза - с выступающим из плоскости стены поясом с наложенным на него рядом «сухариков»; - выходящий маршиз - профилированный, небольшого выноса. <p>Ризалит (по трем центральным осям): скругленные углы ризалита, рустованные на всю высоту (горизонтальная рустовка);</p> <ul style="list-style-type: none"> - рустованные пилястры, фланкирующие окна и центральный вход ризалита; - три больших арочных окна в уровне второго этажа, оформленных архивольтами (в виде ступенчатой окантовки с клинчатым замковым камнем), опирающимися на гладкие двухчастные пилястры. - расстекловка арочных окон: с верхней веерной 4-частной неподвижной фрамугой; нижняя рама - с 7-частными прямоугольными переплетами, с центральной створкой (форточкой); - окна первого и второго этажа: прямоугольные, без наличников, на первом этаже - с веерным замком (центральный камень замка в форме «бриллианта»); - парадный вход: прямоугольный дверной проем с неподвижной прямоугольной остекленной фрамугой (с 3-частной прямоугольной расстекловкой); - малая вход: филеичатый, профилированный, с профилированным горизонтальным сандриком на невысоком филеичатом подвышении. - вывеска металлическая решетчатая на фигурных кронштейнах с 	<p>(штукатурка – неудовлетворительное)</p> <p>Состояние удовлетворительное</p> <p>Двери металлические, поздне.</p>	<p>железом.</p> <p>Фото № 5, № 6</p>
--	---	--	--------------------------------------

	<p>надписью «ИРКУТСКАЯ ДЕТСКАЯ БОЛЬНИЦА» - на подоконном поясе третьего этажа.</p> <p><u>Расположение и форма оконных и дверного проемов:</u> окна второго этажа ризалита - арочные, остальные оконные проемы и проем парадного входа - прямоугольные.</p> <p><u>Наличники окон (за исключением арочных):</u> - <u>первый этаж:</u> без наличников, с верхним замком (центральный камешь замка в форме «бриллианта»); - <u>второй этаж:</u> филеетное обрамление окон с профилированными подоконными полочками, с горизонтальными профилированными сандриками, украшенными «сухариками», над невысокими филеетными лобами, с подоконными плоскостями, слегка выступающими из основной плоскости стены; - <u>третий этаж:</u> окна без наличников.</p> <p><u>Парапетная стенка:</u> в уровне кровли, над ризалитом - прямоугольная, с четьрьмя столбиками со ступенчатыми завершениями.</p>	<p>Надпись поздняя</p> <p>Состояние удовлетворительное</p> <p>Состояние удовлетворительное</p>	<p>Фото № 7</p> <p>Фото № 8</p> <p>Фото № 7</p>
<p>Юго - западный (боковой) фасад</p> <p>Основной объем</p>	<p><u>Композиция фасада:</u> 5-осевой симметричный фасад основного 3-этажного объема, фланкированный рустованными доплатками, с выделенным рустом первым этажом, и с примыкающим слева к основному объему 1-этажным 3-осевым пристроем, оформленным как продолжение первого этажа основного объема.</p> <p><u>Рустованная штукатурка первого этажа.</u></p> <p><u>Рустованные пилястры,</u> фланкирующие стены основного объема, с более крупной рустовкой в уровне позднего третьего этажа, левая пилястра - на высоту фасада (до фриза), правая - чуть ниже верхней горизонтали оконных проемов третьего этажа.</p>	<p>Состояние удовлетворительное (штукатурки - неудовлетворительное)</p>	<p>Фото № 9, № 10</p> <p>Фото № 9</p>

	<p>Вертикальное членение фасада:</p> <ul style="list-style-type: none"> - <i>цоколь</i> из крупных песчаниковых оплукатуренных блоков; - <i>профилированный пояс</i> над цоколем; - <i>межэтажный профилированный пояс</i> между первым и вторым этажом; - <i>надоконный пояс</i> в уровне третьего этажа – широкий, отграниченный снизу и сверху профилированными тягами, и с «сухариками» в межконных простенках в верхней части пояса; - <i>фриз</i>: выступающий из плоскости стены пояс с наложенным на него рядом «сухариков»; - <i>венчающий карниз</i> небольшого выноса, профилированный; <p><u>Расположение, размеры и форма (прямоугольные) оконных проемов.</u></p> <p><u>Наличники окон:</u></p> <ul style="list-style-type: none"> - <i>первый этаж</i>: без наличников, с верхним замком (центральный камень замка в форме «бриллианта»); - <i>второй этаж</i>: филенчатое обрамление окон с профилированными подоконными полочками, с горизонтальными профилированными сайдиками, украшенными «сухариками», с невысокими филленчатыми лобаньями, с подоконными плоскостями, слегка выступающими из основной плоскости стены; - <i>третий этаж</i>: окна без наличников. <p>Рустовка стоек, оформление окон, фриз и карниза - полобные оформлению основного объема.</p>	<p>Состояние удовлетворительное (штукатурки – неудовлетворительное)</p>	<p>Фото № 8</p> <p>«Сухарики» фриз пристрой немного мельче, чем на фризе основного объема Фото № 9</p>
Северо-восточный (боковой) фасад	<p>5-осевая симметричная композиция фасада с центральным ризалитом в уровне двух нижних этажей (ризалит соответствует лестничной клетке). Ризалит акцентирован большим окном,</p>	<p>Справа, под прямым углом к фасаду, примыкает современный 3-этажный</p>	<p>Фото № 11, № 13</p>

	<p>расположенном в межэтажном уровне, рустованной подоконной частью.</p> <p><u>Рустованные пилястры</u>, фланкирующие фасад, с более крупной рустовкой в уровне позднего третьего этажа, правая пилястра – на высоту фасада (до фриза), левая – чуть ниже верхней горизонтальной оконных проемов третьего этажа.</p> <p><u>Рустованная кладка стен первого этажа</u>.</p> <p><u>Горизонтальные членения фасада</u>:</p> <ul style="list-style-type: none"> - <u>цоколь</u> из крупных песчаниковых оппукатуренных блоков; - <u>профилированный пояс</u> над цоколем; - <u>межэтажный профилированный пояс</u> между первым и вторым этажом; - <u>подоконный пояс</u> в уровне третьего этажа – широкий, ограниченный снизу и сверху профилированными тягами, и с «сухариками» в межкоштых простенках в верхней части пояса; - <u>фриз</u>: выступающий из плоскости стены пояс с наложенным на него рядом «сухариков». - <u>венчающий карниз</u> небольшого выноса, профилированный; <p><u>Расположение, размеры и форма оконных проемов</u>: все окна фасада прямоугольные, одинакового размера, за исключением окна ризалита (ризалитное окно шире и намного выше).</p> <p><u>Наличники окон</u>:</p> <ul style="list-style-type: none"> - <u>первый этаж</u>: без наличников, с верхним замком (центральный камешь замка в форме «бриллианта»); - <u>второй этаж</u>: филенчатое обрамление окон с профилированными подоконными полочками, с горизонтальными профилированными сандриками, украшенными «сухариками», с невысокими филенчатыми лобьями, с подоконными плоскостями, слегка выступающими из основной плоскости стены; 	<p>объем больше, развитый вглубь двора.</p> <p>Состояние удовлетворительное (штукатурки – неудовлетворительное)</p> <p>Состояние удовлетворительное (штукатурки – неудовлетворительное)</p> <p>Состояние удовлетворительное (штукатурки – неудовлетворительное)</p> <p>Состояние удовлетворительное</p>	<p>На ризалите высота рустованной кладки стены меньше, чем на боковых частях фасада (из-за размеров окна ризалита); межэтажный пояс также со сбивкой по высоте.</p>
--	--	---	---

	<p>-<i>оформление окна ризалита</i> - подобное оформлению остальных окон второго этажа фасада, но с более высокой лобанью; - <i>третий этаж</i>: окна без наличников.</p> <p><u>Расположение окна ризалита</u>: с верхней прямоугольной 2-частной неподвижной фрамугой и нижней 8-частной рамой.</p>		<p>Фото № 12</p> <p>Фото № 12</p>
<p>Северо-западный (залный) фасад</p> <p>Основной объем</p>	<p><u>Горизонтальные членения фасада</u>:</p> <ul style="list-style-type: none"> - <i>цоколь</i> из крупных песчанковых оштукатуренных блоков; - <i>профилированный пояс</i> над цоколем; - <i>межэтажный профилированный пояс</i> между первым и вторым этажом; - <i>подоконный пояс</i> в уровне третьего этажа — широкий, ограниченный снизу и сверху профилированными тягами, и с «сухариками» в межоконных проемах в верхней части пояса; - <i>фриз</i>: выступающий из плоскости стены пояс с наложенным на него рядом «сухариков». - <i>выступающий карниз</i> небольшого выноса, профилированный; <p><u>Расположение, размеры и форма оконных проемов</u>: все окна прямоугольные, одинакового размера, за исключением окон парадной лестницы, выходящих на фасад центрального крыла основного объема (высокие узкие строенные окна, расположенные в межэтажном уровне).</p> <p><u>Наличники окон</u>:</p> <ul style="list-style-type: none"> - <i>первый и третий этажи</i>: окна без наличников; - <i>второй этаж</i>: филигранное обрамление окон с профилированными подоконными полочками, с подоконными плоскостями, слегка выступающими из основной плоскости стены. 	<p>Состояние удовлетворительное (штукатурка - неудовлетворительное)</p> <p>Состояние удовлетворительное (штукатурка - неудовлетворительное)</p>	<p>3-этажный пристрой к западному крылу и 2-этажный пристрой к центральному крылу основного объема — поздние.</p> <p>К западному крылу сбоку примыкает металлическая противопожарная лестница (ограждение позднее)</p> <p>Фото № № 14, 15</p> <p>Фото № 23</p>

Прируб – 1-этажный, к проекту (восточному) крышу основного объема.	Цоколь из крупных песчанниковых оштукатуренных блоков. Оконные проемы – прямоугольные, без наличников. Фриз – выступающий из плоскости стены профилированный пояс с наложенным на него рядом «сухариков».	Состояние удовлетворительное	Фото № 24 Вход с крыльцом в приру – позднее.
Интерьер	<p>Арочные проемы в коридорах первого и второго этажей, а также арочные проемы перед парадной лестницей.</p> <p>Остекленные рамы входов в отделения (в арочных проемах) с весной и фигурной расстекловкой.</p> <p>Двери 4-створчатые, филеичатые, трехчастные – входов в отделения первого и второго этажа</p> <p>Лестница в правой (северо-западной) части основного объема - с каменными ступенями, металлической кованой решеткой ограждения (с одной стороны лестницы), профилированным деревянным поручнем на точеных (токарных) опорных столбиках.</p>	<p>Состояние удовлетворительное</p> <p>Состояние удовлетворительное</p> <p>Состояние удовлетворительное</p>	<p>Фото № № 16, 17, 21, 22</p> <p>Фото № № 16, 17, 21</p> <p>Фото № № 18 - 20</p>

Приложение:

1. Фотофиксация объекта на момент составления оформления данного Перечня предметов охраны - 15 л.
2. Планы этажей и генплан комплекса построек городской детской больницы; технический паспорт БТИ г.Иркутска - ___ л.

Перечень составил: арх. ОГУ ЦСН

Главный специалист ОГУ ЦСН
по делам архитектуры и градостроительства

Директор ОГУ ЦСН

16 мая 2006 г.

Т.Г.Чудинова

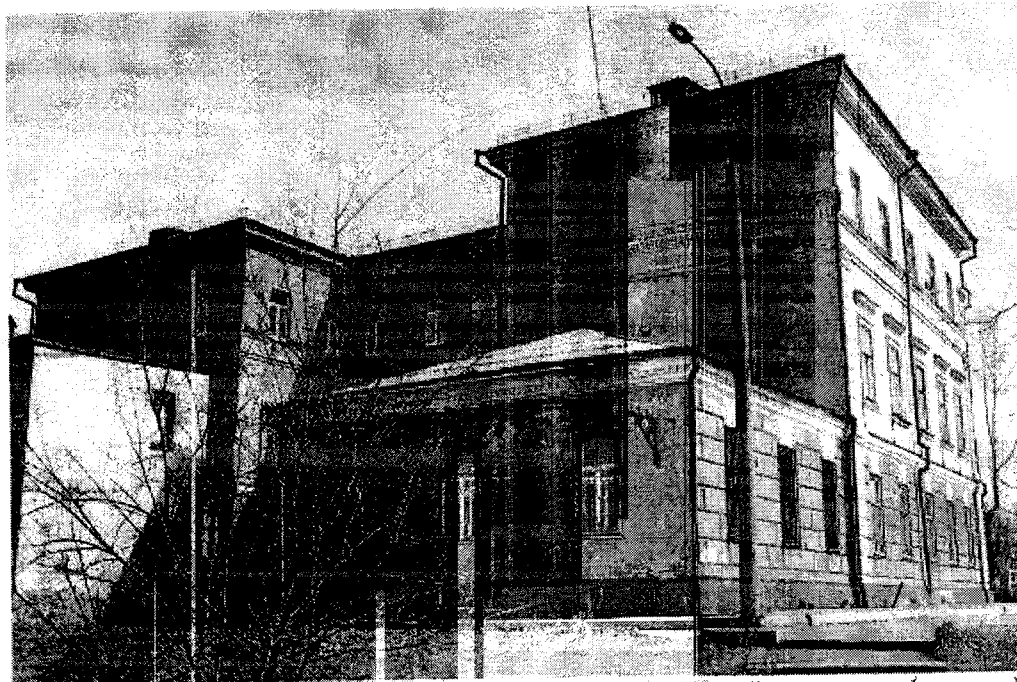
А.Н.Прокудин

Н.Н.Красная

г. Иркутск, ул.Советская, 57, лит.А



1. Общий вид здания (с юга)



2. Общий вид здания (с запада)



3. Фрагмент главного фасада (правое крыло)



4. Фрагмент главного фасада (левое крыло)



5. Ризалит главного фасада



6. Ризалит главного фасада



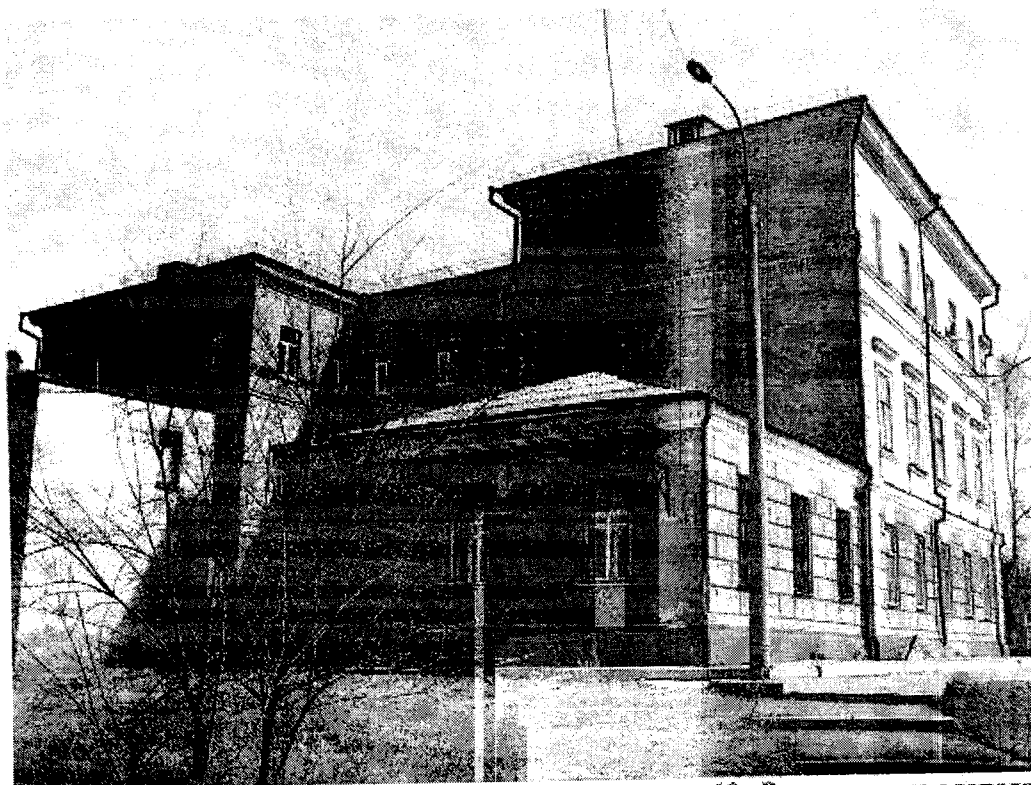
7. Вывеска на ризалите главного фасада



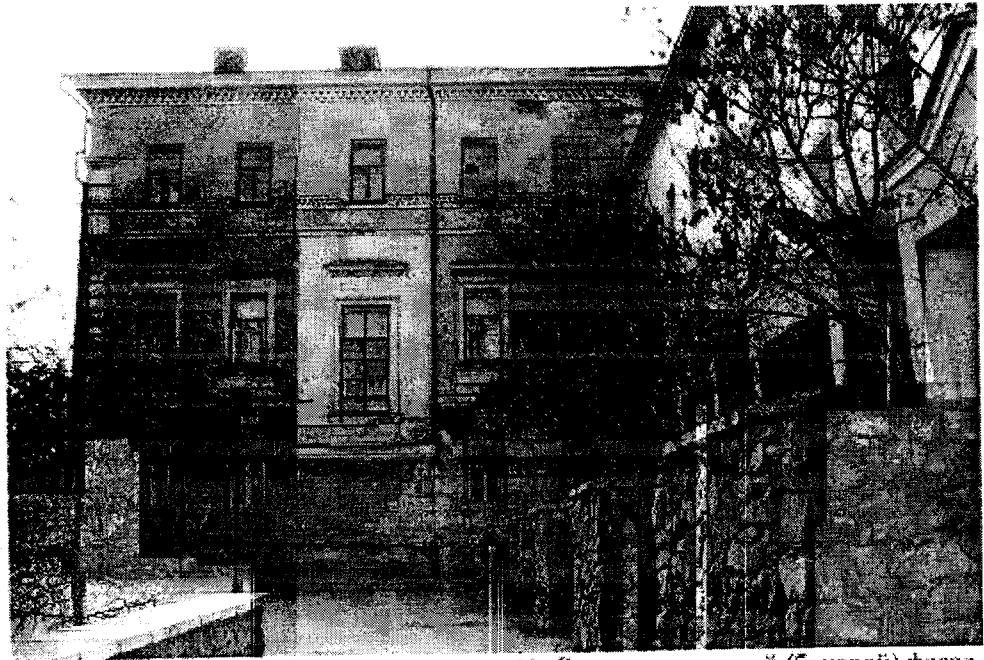
8. Оформление окна второго этажа на главном фасаде



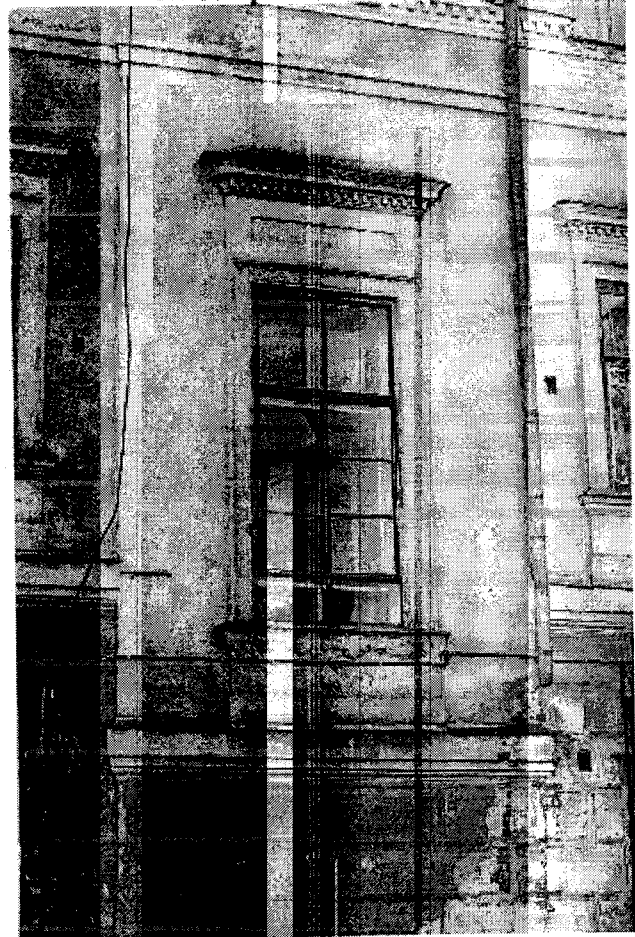
9. Юго-западный (боковой) фасад



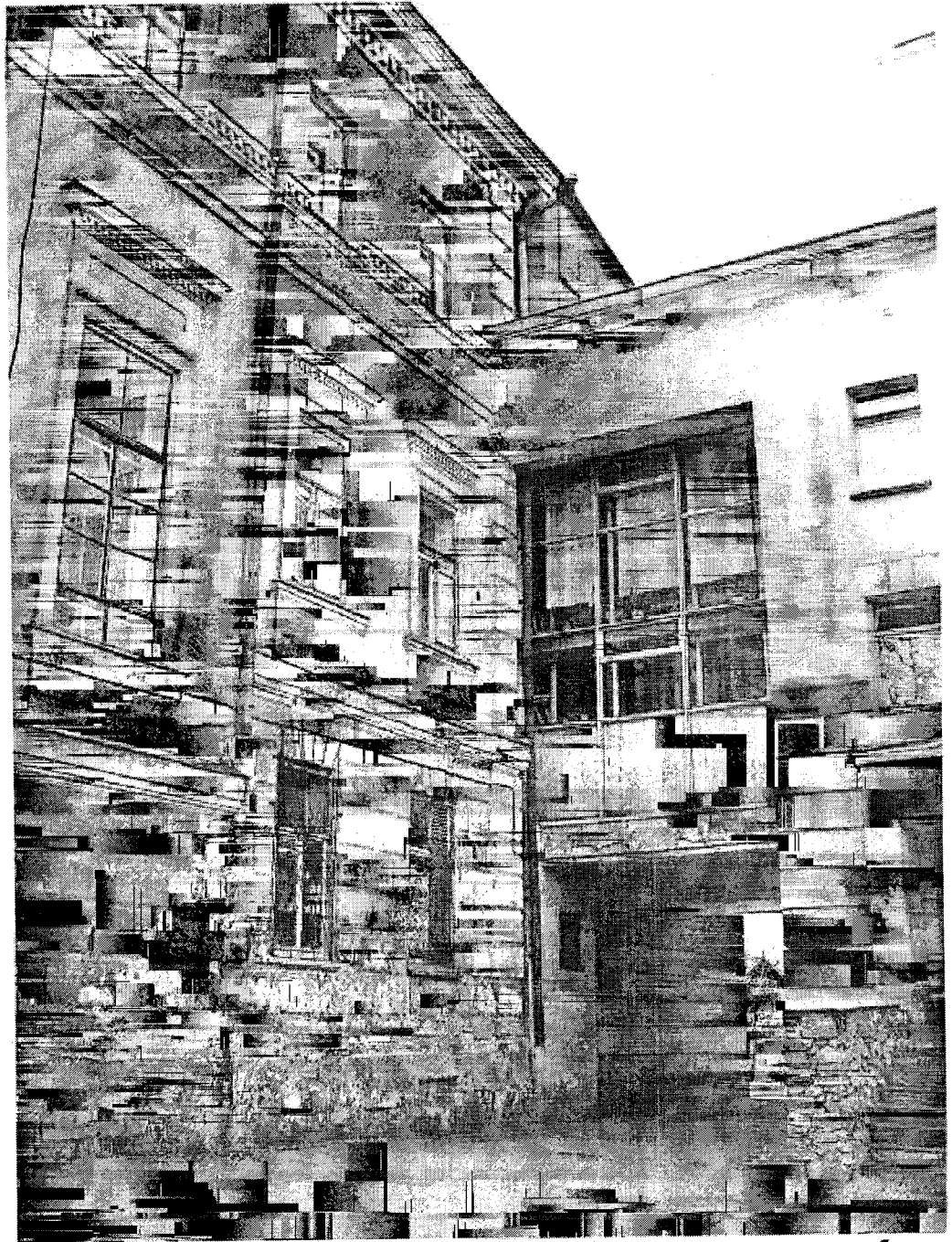
10. Вид на здание с запада



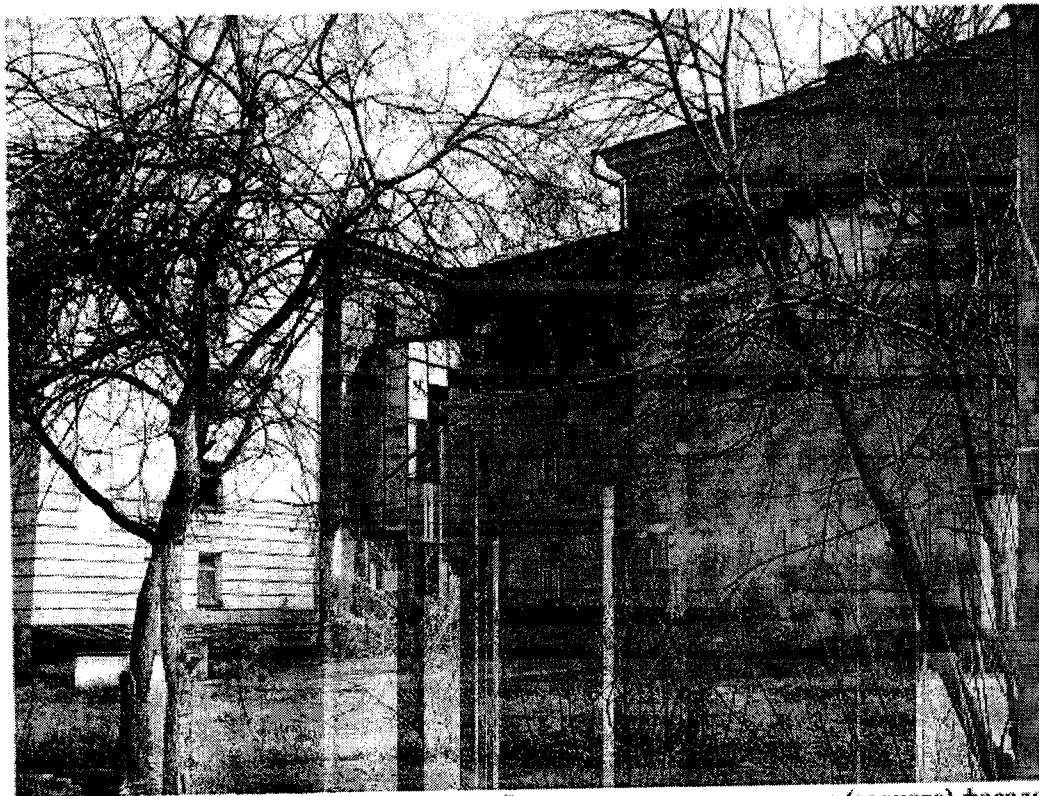
11. Северо-восточный (боковой) фасад



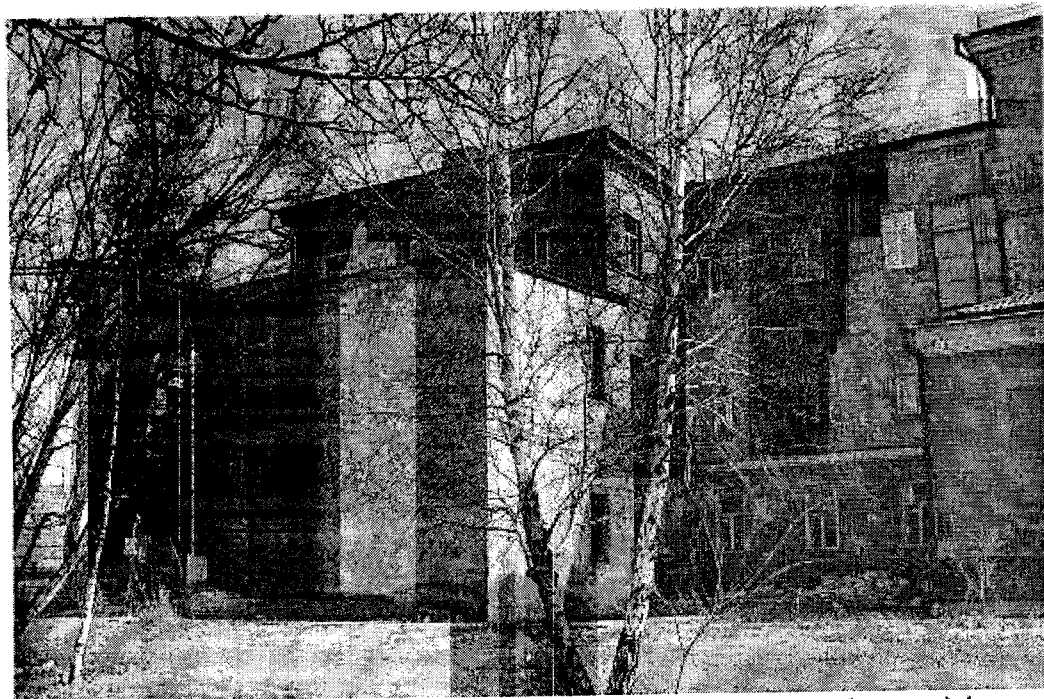
12. Оформление окна второго этажа на главном фасаде



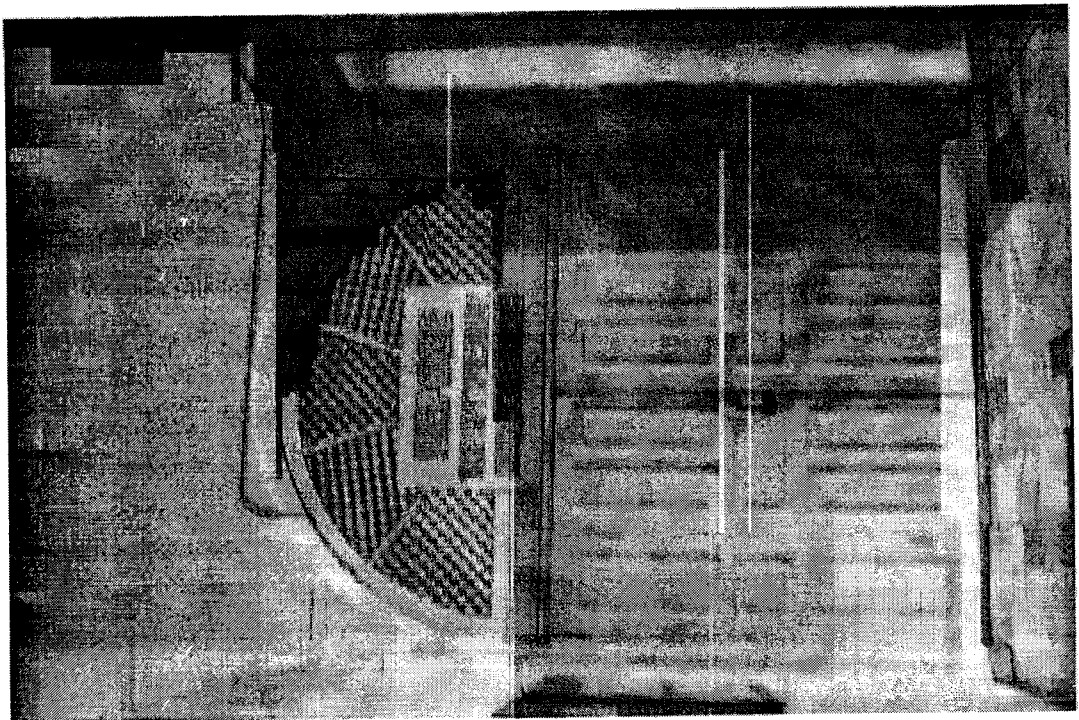
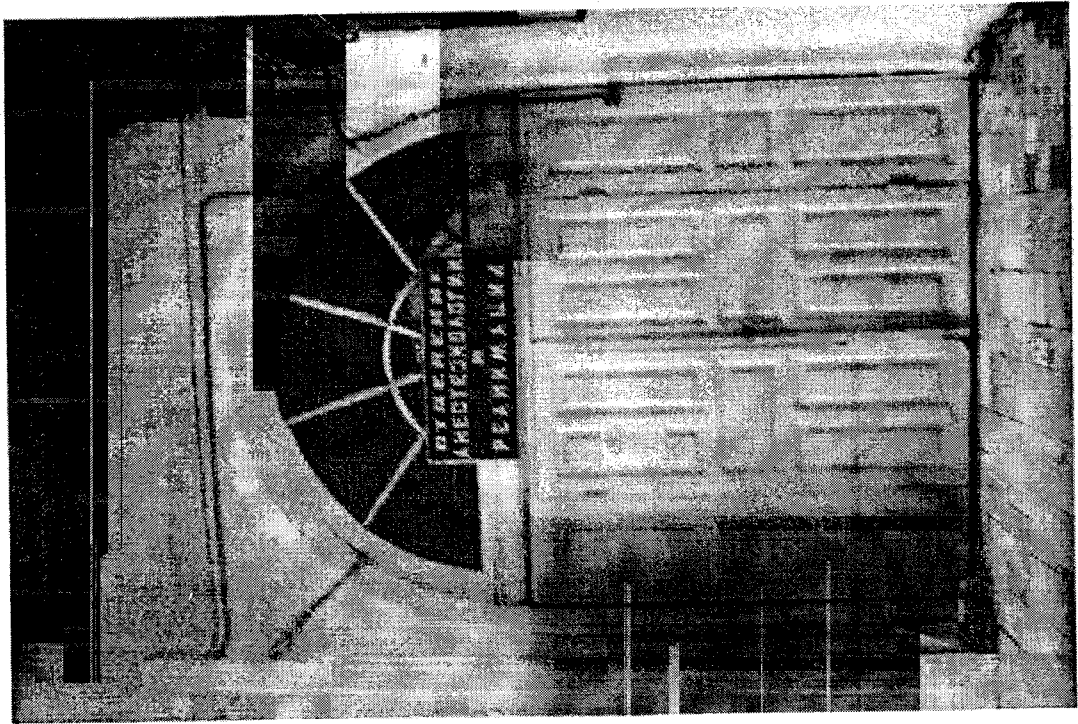
13. Примыкание к правому крылу больницы современного объема



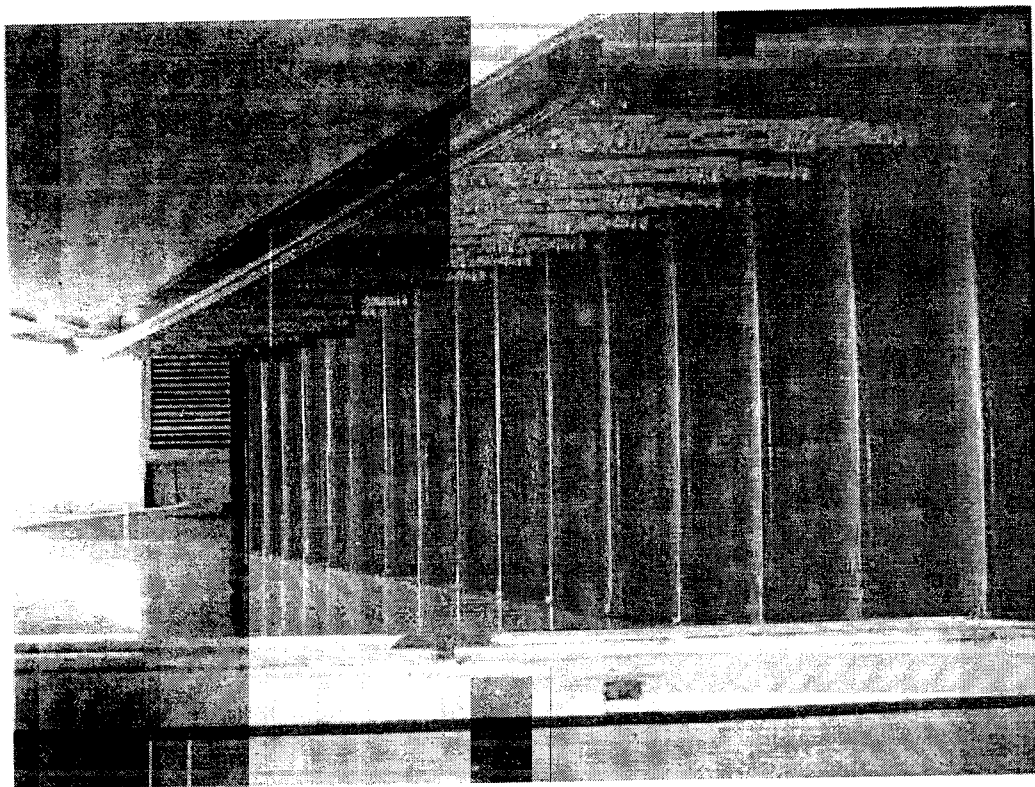
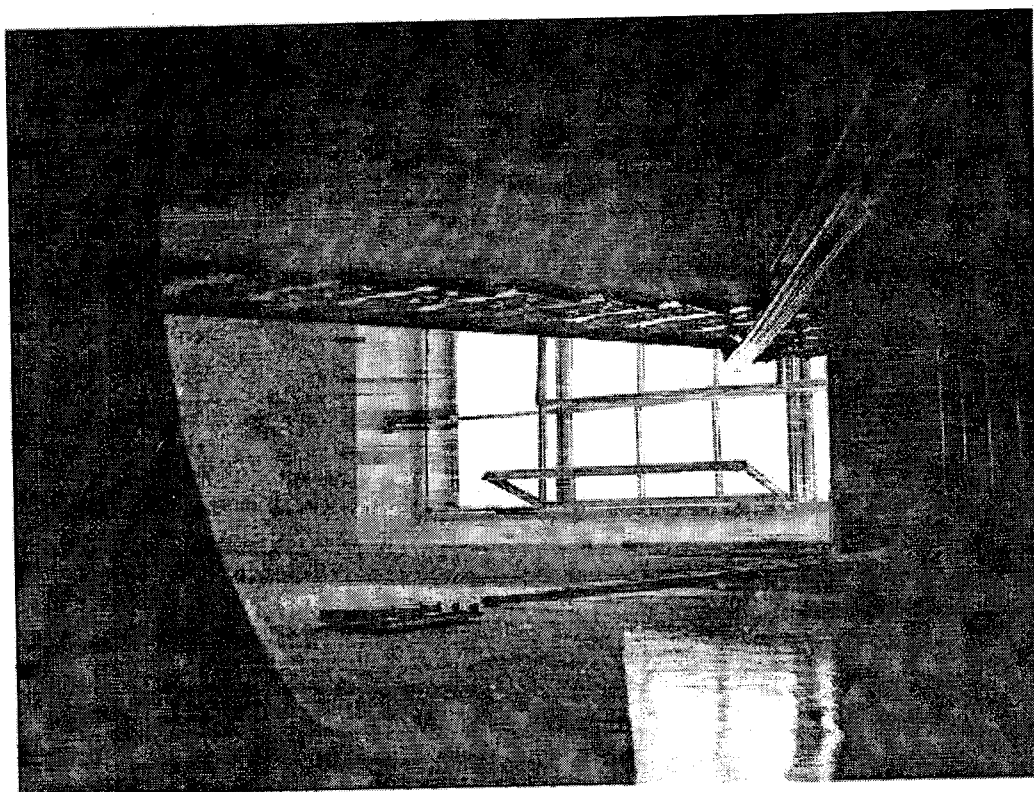
14. Фрагмент северо-западного (заднего) фасада,
центральное и западное крыло



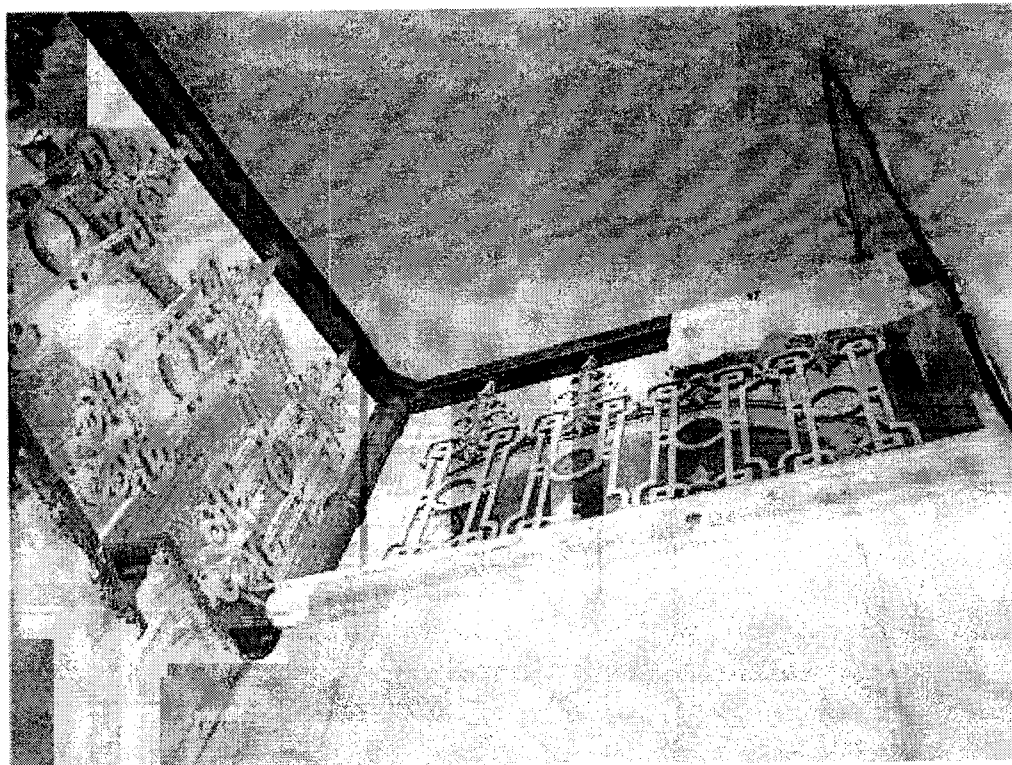
15. Фрагмент северо-западного (заднего) фасада,
центральное крыло с поздним пристроем



16. Входы в отделения второго этажа



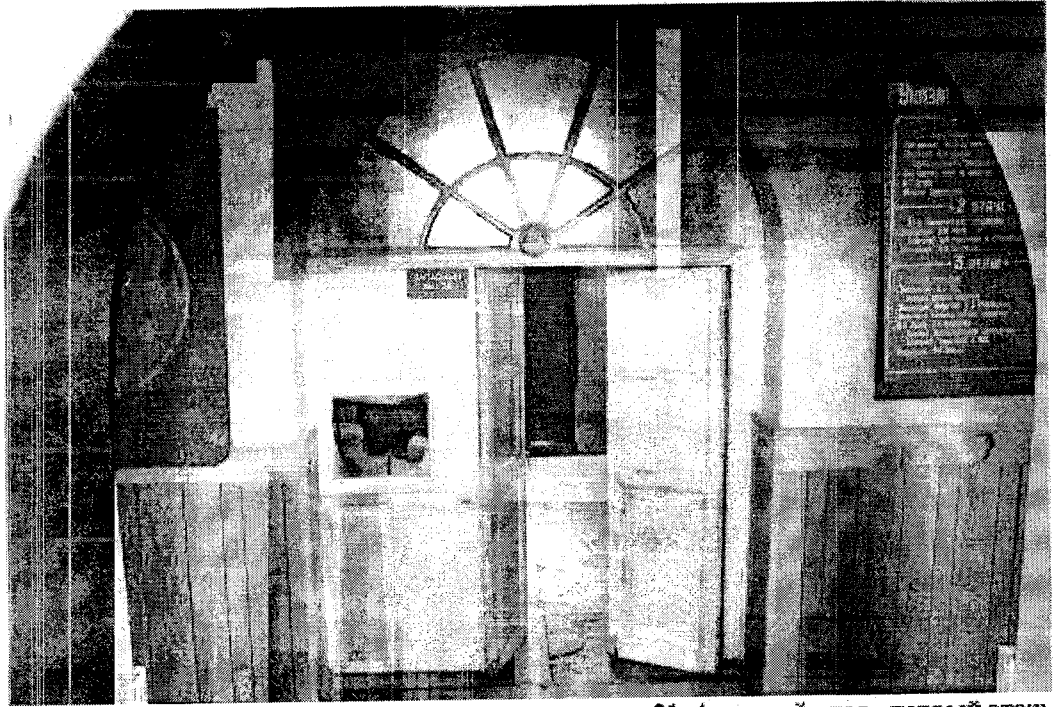
18. Лестница на второй этаж в правом (северо-восточном) крыле здания



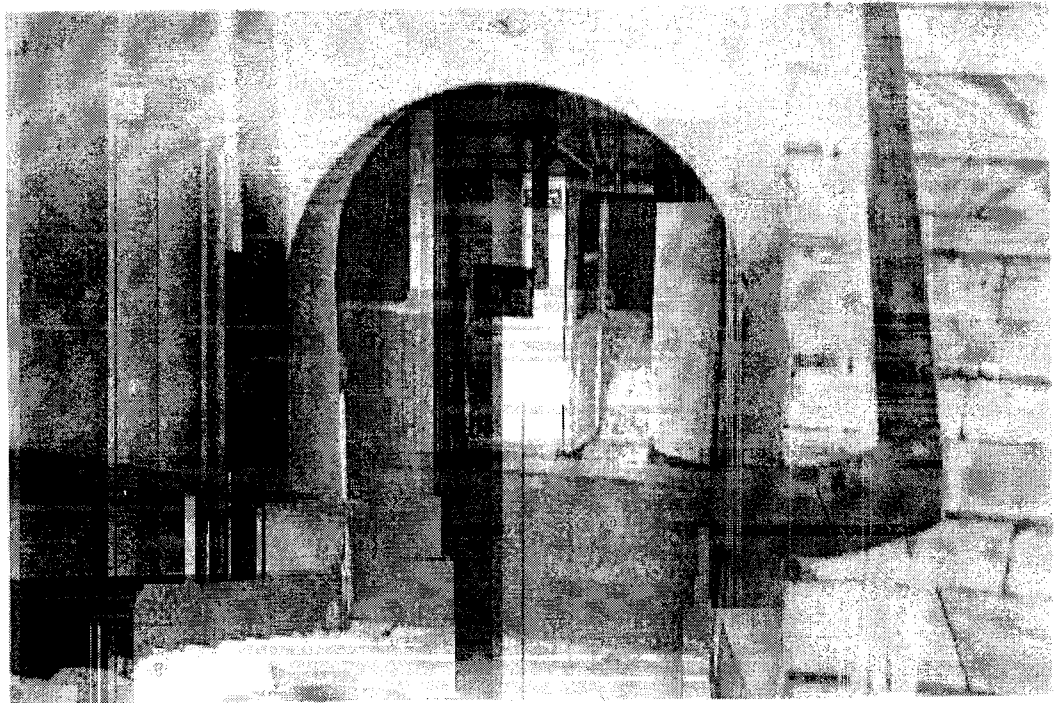
19. Ограждение лестницы правого крыла (второй этаж)



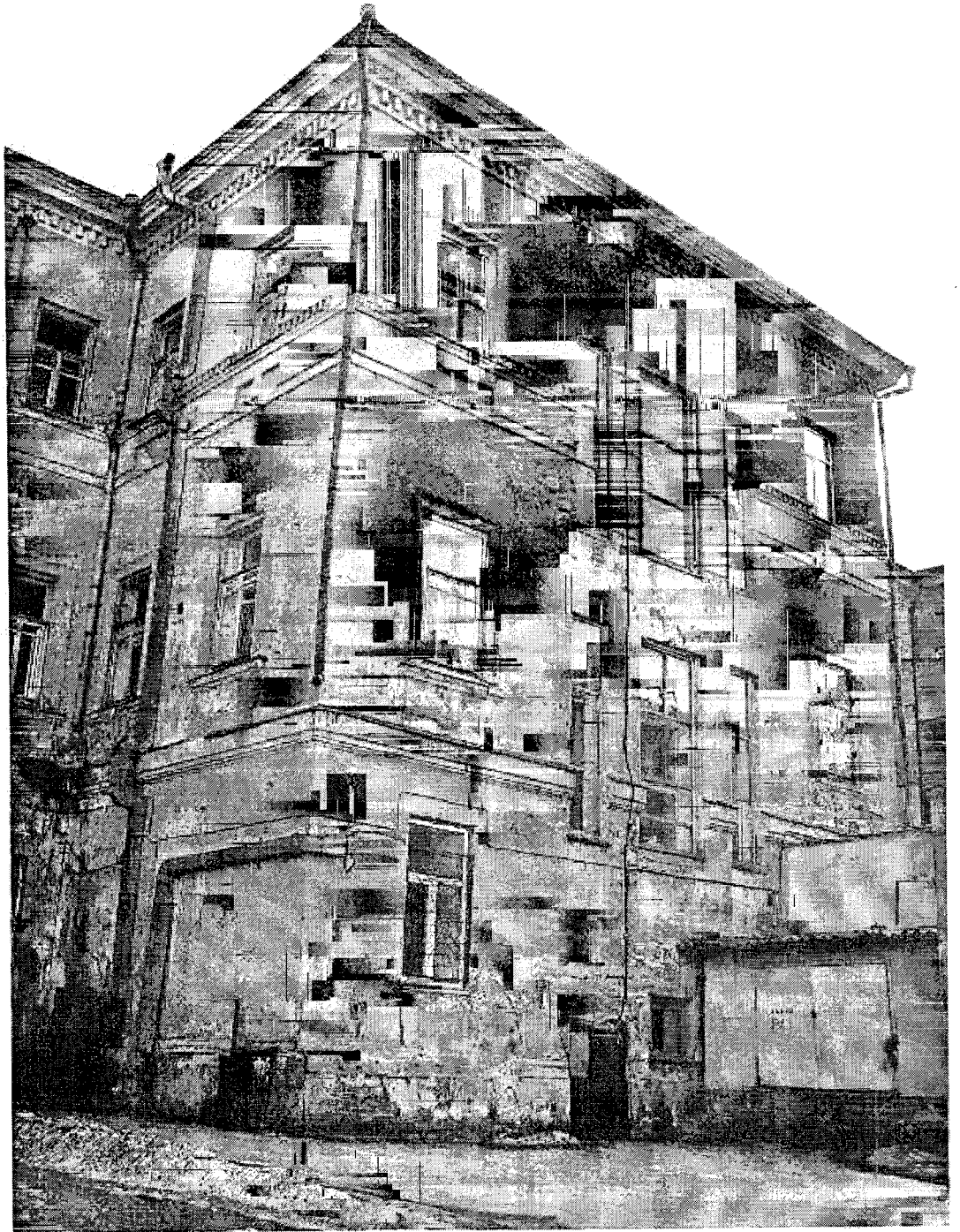
20. Ограждение лестницы правого крыла (первый этаж)



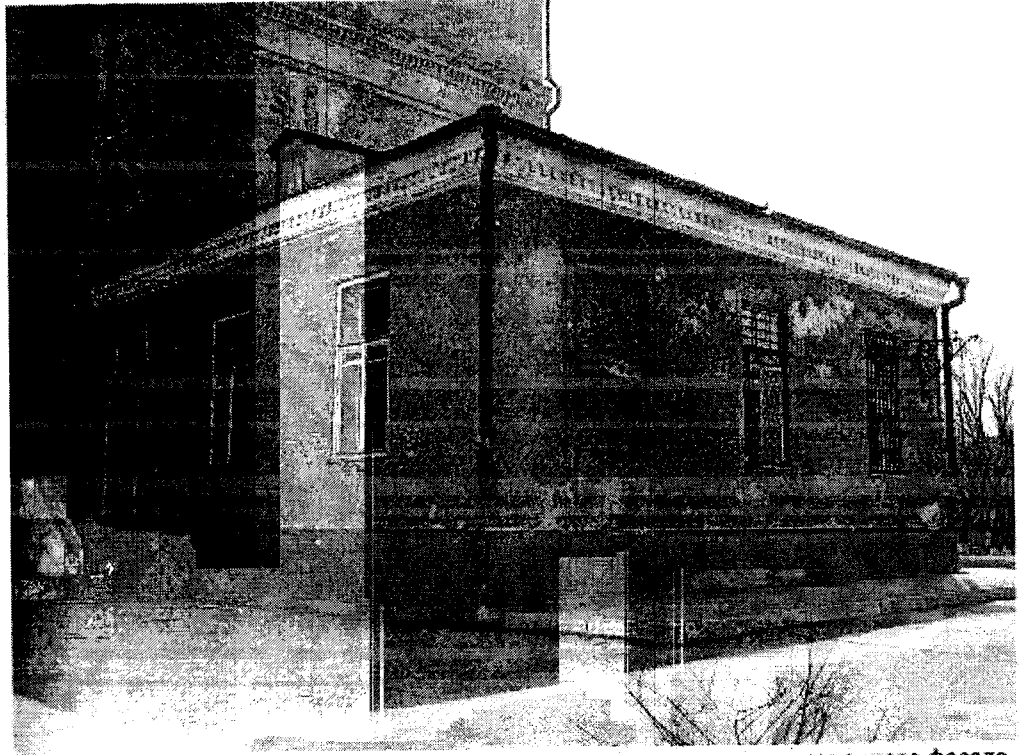
21. Арочный вход, первый этаж



22. Арочный вход на парадную лестницу



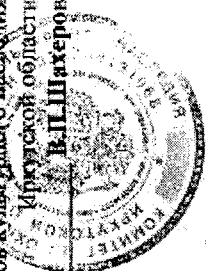
23. Северо-западный (задний) фасад, центральное крыло



24. Пристрой к юго-западному крылу со стороны северо-западного фасада

Комитет по охране объектов культурного наследия Иркутской области

УТВЕРЖДАЮ:
Председатель Комитета
по охране объектов культурного наследия
Иркутской области
В.П. Шахеров



Перечень предметов охраны
(Опись архитектурно-художественных элементов объекта культурного наследия)

Адрес объекта: г.Иркутск, ул.Советская, 57, лит.А; лит.З; лит.З; лит.З; 132, лит.А (противоположная сторона улицы)
Наименование объекта: «Комплекс построек Ивано-Матренинской детской больницы; здание лечебницы, флигель, служебные здания (на противоположной стороне улицы), ограда со сторожкой», 1892-1895 гг.

Местоположение	Предмет охраны	Состояние	Примечание
1	2	3	4
Местоположение	Территория исторического комплекса Ивано-Матренинской детской больницы (полностью квартал № 146 и одна усадьба напротив, в квартале № 163). Флигель больница поставлен в восточном углу участка, на красной линии ул.Советской, главным фасадом ориентирован на юго-восток.	В нач. 2000-х гг. была проведена реставрация с приспособлением здания (шифр: 39-98, шифр 84-00, ТПО «Иркутскархпроект», г.Иркутск, 1998 г., 2000 г.)	Здание, первоначально одноэтажное, было построено в 1910-1911 гг., в 1930-1950-х гг. надстроено вторым этажом.
Объемная композиция	Объемно-планировочное построение в габаритах капитальных конструкций: кирпичное каменное двухэтажное здание, прямоугольное в плане, под вальмовой крышей. К юго-западному торцу примыкает равный по высоте и ширине пристрой (в три	Пристрой с торцов поздние, выполнены по	

	<p>осей) с лестничным блоком, с входом со стороны двора (с северо-запада); к противоположному торцу пристроена открытая лестница на второй этаж на кирпичной подпорной стенке.</p> <p><u>Внутренняя планировка:</u> сильно вытянутый прямоугольник, разделенный в основном объеме поперечной капитальной стеной на две части. Узкий длинный коридор, проходящий вдоль дворовой стены, объединяет отдельные палаты, ориентированные на юго-восток (в сторону ул. Советская). Входы на первый этаж осуществляются через торцовые пристрой, на второй – по лестницам торцовых пристроев.</p> <p><u>Материал исполнения:</u> цоколь – песчаниковые блоки; стены – кирпич; элементы декора <i>fasades</i> – тесаный кирпич; на первом этаже, обычный кирпич (без подтечек); крыша, <i>желоба</i> – металл; парапетные столбики и аттиковая стенка – кирпич; парапетная решетка ограждения – металл; <i>подстоиные трубы</i> – металл; козырьки на <i>кронштейнах над входами</i> – металл</p> <p><u>Расстеловка окон:</u> с прямоугольной верхней фрамугой и 4-частной нижней рамой.</p>	<p>проекту реставрации и приспособления.</p> <p>Козырьки, кронштейны – поздние, по проекту.</p>	<p>Первоначально первый этаж был разделен поперечной стеной на две изолированные части, т.к. в здании размещалась «Заразная амбулатория».</p>
<p>Юго-восточный (главный) фасад</p>	<p><u>Композиция фасада:</u> протяженная 2-этажная плоскость стены с мерным ритмом одинаковых окон, с рустованными лопатками по бокам фасада и в месте соединения основного объема с юго-западном пристроем, акцентированным в уровне кровли прямоугольной аттиковой стенкой (над основным объемом – ряд парапетных столбиков).</p> <p>Рустованные лопатки – по боковым краям фасада и по центральной оси простенка между третьим и четвертым слева окнами.</p>	<p>Состояние удовлетворительное</p>	<p>Фото № 1, № 2</p>

	<p><u>Подоконный пояс</u> - узкий, объединяющий окна.</p> <p><u>Наличники окон</u> - прямоугольные, с подоконными прямоугольными нишами, с горизонтальными профилированными сандриками над невысокими лобнями.</p> <p><u>Дожь</u>, проходящий над наличниками окон - гладкий, с выпусками, входящими до сандриков (на ширину сандриков).</p> <p><u>Межэтажный пояс</u> - профилированный, с рядом «сухариков».</p> <p><u>Фриз</u> - профилированный, с рядом «сухариков».</p> <p><u>Карниз</u> - профилированный, небольшого выноса.</p> <p><u>Расположение и форма (прямоугольные) оконных проемов.</u></p> <p><u>Парапетная стенка:</u> в уровне кровли, над юго-западным пристроем - прямоугольная, филенчатая, с профилированным карнизом, с двускатным с вальмами завершением (с металлической кровлей).</p> <p><u>Парапетные столбики:</u> в уровне кровли, прямоугольного сечения, с филёнками (со стороны улицы), с профилированными карнизами, с 4-скатными завершениями и металлической кровлей.</p> <p><u>Парапетная решетка</u> металлическая.</p>	<p>Состояние удовлетворительное</p> <p>Состояние удовлетворительное</p> <p>Наличники второго этажа оштукатурены.</p> <p>Состояние удовлетворительное</p> <p>Состояние удовлетворительное</p> <p>Состояние удовлетворительное</p> <p>Состояние удовлетворительное</p> <p>Поздняя, предложена проектом реставрации и приспособления</p> <p>Поздние, предложены проектом реставрации и приспособления</p>	<p>Сандрики над окнами первого этажа сложнее, выполнены из тесаного кирпича; лобни наличников на первом этаже представлены клинчатými перемильниками.</p> <p>Межэтажный пояс подшит кровельным железом.</p>
<p>Северо-западный (дворовой) фасад</p>	<p><u>Композиция фасада:</u> протяженная 2-этажная плоскость стены с мерным ритмом одинаковых окон на втором этаже, с ризалитами, членившими фасад по горизонтали - на первом этаже, с рустованными лопатками, фланкирующими основной объем и пристрой, и со входом, расположенном на правом фланге фасада.</p> <p><u>Рустованные лопатки</u> - по боковым краям фасада и по</p>		<p>Фото № 3, № 4</p>

	<p>центральной оси простенка между третьим и четвертым справа окнами.</p> <p><u>Расположение и форма (прямоугольные) оконных и дверных проемов</u></p> <p><u>Ризалиты</u> небольшого выступа, на высоту первого этажа: двусенный - по 4-й и 5-й слева осей, далее, через две оси на третью, - три одинарных ризалита.</p> <p><u>Подоконный профилированный поясок</u> - на первом этаже.</p> <p><u>Наличники окон</u> - прямоугольные, с подоконными прямоугольными нишами, с горизонтальными профилированными сандриками над невысокими лобанями.</p> <p><u>Пояс</u>, проходящий над наличниками окон - гладкий, с выпусками, входящими до сандриков (на ширину сандриков).</p> <p><u>Межэтажный пояс</u> - профилированный, с рядом «сухариков».</p> <p><u>Фриз</u> - профилированный, с рядом «сухариков».</p> <p><u>Карниз</u> - профилированный, небольшого выноса.</p> <p><u>Слуховые окна</u>, выступающие над кровлей, под двускатной крышей, и вентиляционные кирпичные трубы</p> <p><u>Козырек трехскатный</u>, металлический, на металлических узорных кронштейнах - над входом в юго-западный пристрой.</p> <p><u>Дверь</u> входа - в юго-западном пристрое, в ризалите, по первой справа оси - деревянная, одностворчатая, филеичатая.</p>	<p>Проемы ризалитов и окна второго этажа над ризалитами заложены кирпичом для усиления несущей способности стены.</p> <p>Наличники окон второго этажа оштукатурены, состояние удовлетворительное. Состояние удовлетворительное.</p> <p>Состояние удовлетворительное. Состояние удовлетворительное.</p> <p>Поздние, предложены проектом реставрации и приспособления.</p> <p>Козырек и дверь поздние, предложены проектом реставрации и приспособления, состояние удовлетворительное.</p>	<p>Фото № 6</p> <p>Фото № 5</p> <p>Фото № 3</p>
--	---	--	---

Юго-западный (торцовый) фасад	<p><u>Рустованные лопатки</u>, фланкирующие глухой (без окон) фасад.</p> <p><u>Горизонтальные членения фасада:</u></p> <ul style="list-style-type: none"> - <u>носок</u> профилированный в уровне цоколя (продолженный подоконный пояс продольных фасадов). - <u>межэтажный пояс</u> профилированный, с рядом «сухариков»; - <u>носок узкий</u>, в уровне фриза; - <u>фриз</u> профилированный, с рядом «сухариков»; - <u>карниз</u> профилированный, небольшого выноса; <p><u>Вход служебный</u> – на первом этаже, возле правой лопатки - прямоугольный проем с клинчатой прямой перемычкой, с односторонней деревянной филеичатой дверью.</p>	Состояние удовлетворительное. Состояние удовлетворительное.	Фото № 7
Северо-восточный (торцовый) фасад	<p><u>Рустованные лопатки</u>, фланкирующие глухой (без окон) фасад.</p> <p><u>Горизонтальные членения фасада:</u></p> <ul style="list-style-type: none"> - <u>носок</u> профилированный в уровне цоколя (продолженный подоконный пояс продольных фасадов). - <u>межэтажный пояс</u> профилированный, с рядом «сухариков»; - <u>носок узкий</u>, в уровне фриза; - <u>фриз</u> профилированный, с рядом «сухариков»; - <u>карниз</u> профилированный, небольшого выноса; <p><u>Кирпичный пристрой</u> в уровне первого этажа с открытой лестницей на второй этаж, со входом на первый этаж в торце пристроя.</p> <p><u>Козырек трехскатный</u>, металлический, на металлических узорных кронштейнах - над входом во второй этаж.</p> <p><u>Решетка ограждения</u> пристроя – ажурная, металлическая.</p>	Состояние удовлетворительное Состояние удовлетворительное Пристрой поздний, реставрация и приспособления, состояние удовлетворительное.	3-этажный пристрой к западному крылу и 2-этажный пристрой к центральному крылу основного объема – поздние. К западному крылу сбоку прикрывает металлическая противопожарная лестница (ограждение позднее) Фото № 8, № 9 Фото № 10

	<p>Дверь входа на втором этаже - деревянная, одностворчатая, филенчатая.</p> <p>Вход на первом этаже, - прямоугольный проем с клинчатой прямой перемычкой, с одностворчатой деревянной филенчатой дверью.</p>		
--	---	--	--

Приложение:


1. Фотофиксация объекта на момент составления данного Перечня предметов охраны - 6 л.
2. Планы этажей и генплан комплекса построек городской детской больницы; технический паспорт БТИ г.Иркутска - ____ л.


Перечень составил: арх. ОГУ ЦСН


Главный специалист ОГУ ЦСН
по делам архитектуры и градостроительства

Директор ОГУ ЦСН

23 мая 2006 г.


Т.Г. Музанова


А.Н. Прокудин


Н.Н. Красная

г. Иркутск, ул. Советская, 57, лит. Z



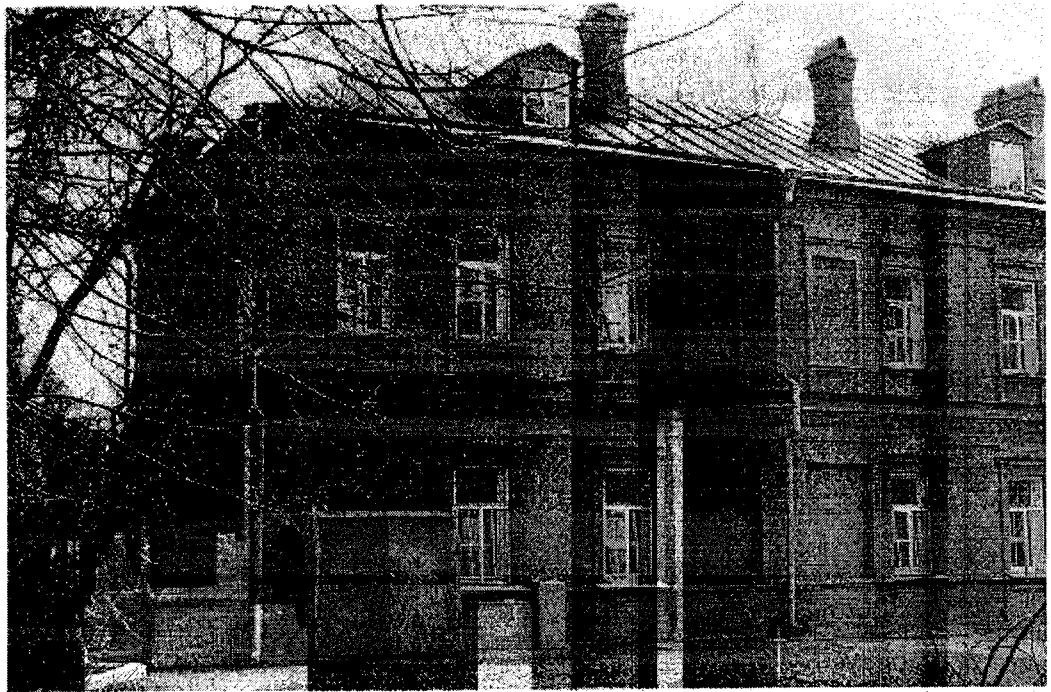
1. Главный фасад (юго-восточный)



2. Главный фасад (юго-восточный)



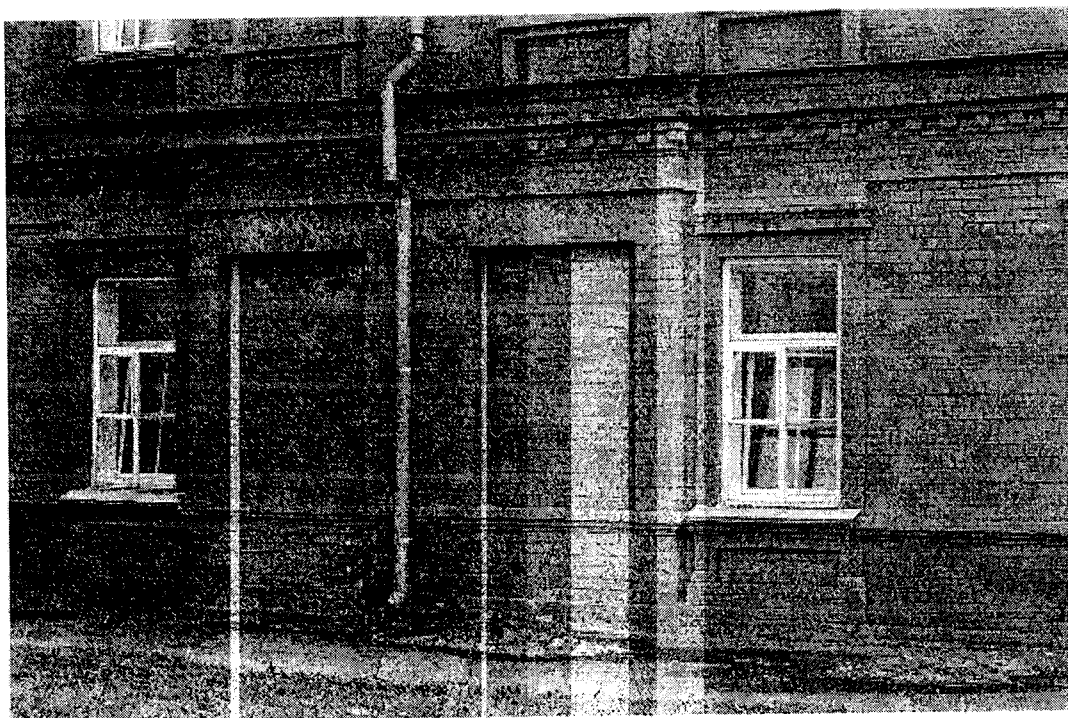
3. Северо-западный (дворовый) фасад

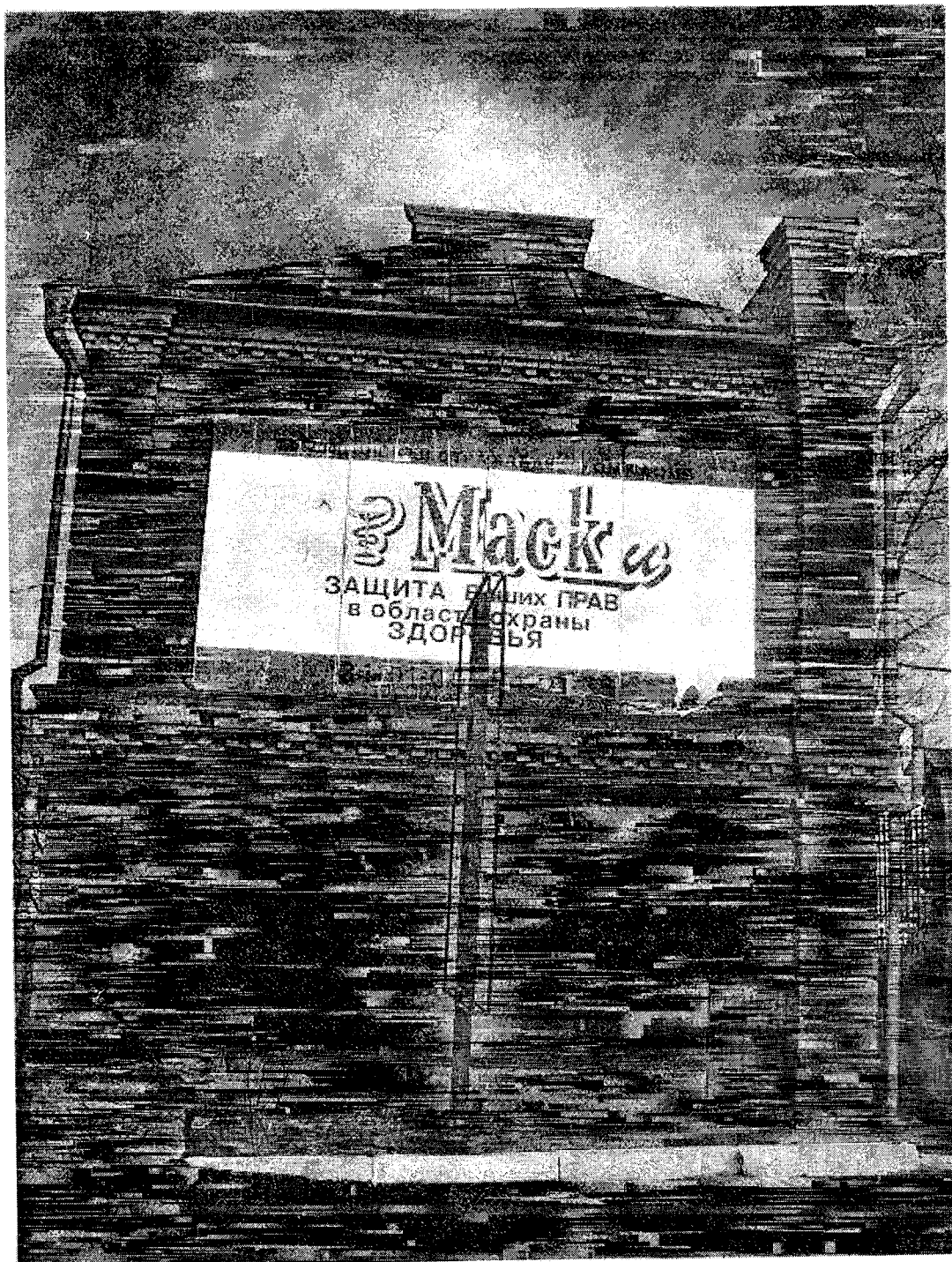


4. Фрагмент северо-западного фасада



5, 6. Фрагменты дворового фасада

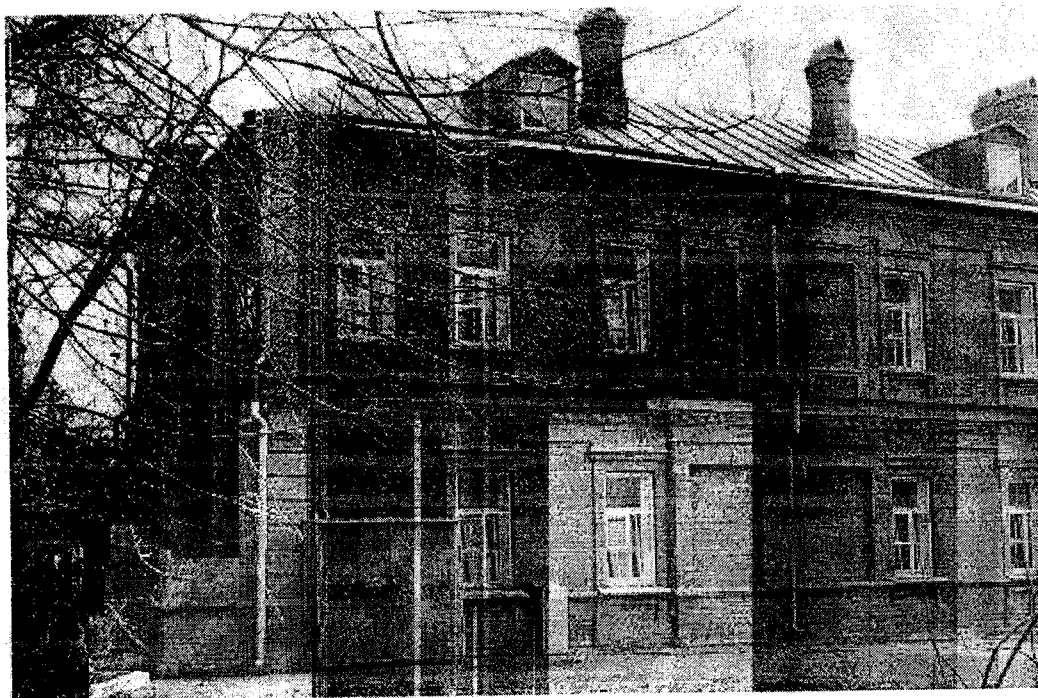




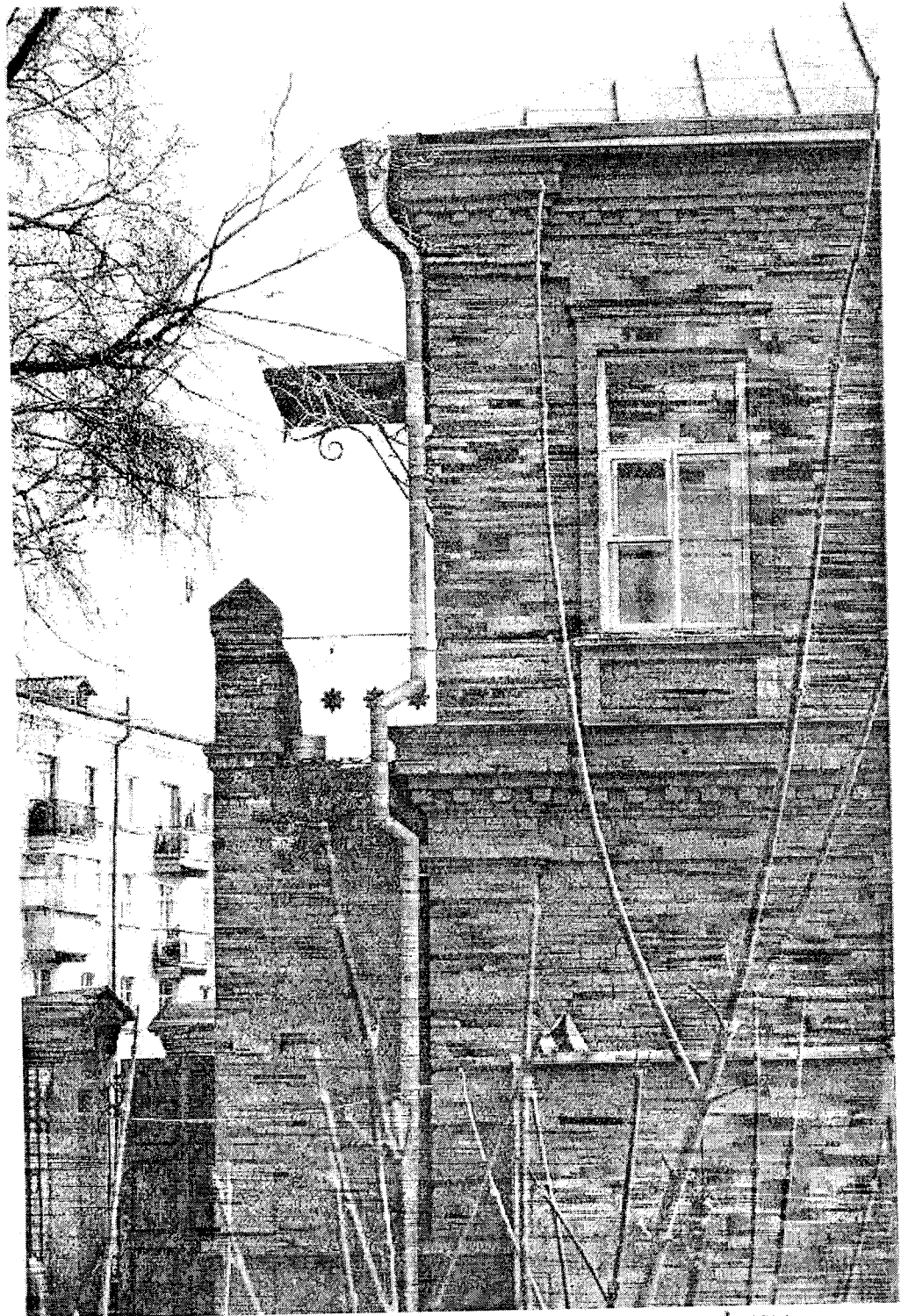
7. Юго-западный (торцовый) фасад



8. Северо-восточный (торцовый) фасад , вид с ул.Советской



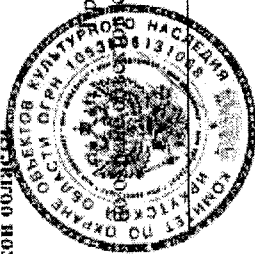
9. Северо-восточный (торцовый) фасад , вид со двора



10. Фрагмент северо-западного фасада,
пристрой с лестницей к юго-западному торцу.



Комитет по охране объектов культурного наследия Иркутской области



УТВЕРЖДАЮ:
Председатель Комитета
культурного наследия
Иркутской области
В.П. Шахеров

**Перечень предметов охраны
(Опись архитектурно-художественных элементов объекта культурного наследия)**

Адрес объекта: г. Иркутск, ул. Советская, 57, лит. А; лит. Э; лит. З; лит. А (противопожоложная сторога улицы)
Наименование объекта: «Комплекс построек Ивано-Матренинской детской больницы: здание лечебницы, флигель, служебные здания (на противоположной стороне улицы), ограда со сторожкой», 1892-1895 гг.

<i>Местоположение</i>	<i>Предмет охраны</i>	<i>Состояние</i>	<i>Примечание</i>
<p>Местоположение</p> <p>Общий вид</p>	<p>Ограда:</p> <p>Границы территории исторического комплекса Ивано-Матренинской детской больницы (полностью квартал № 146) - по красным линиям улиц Советской, Азрофлотской, и Красноказачьей.</p> <p>Каменная (кирпичная) ограда с металлическими коваными заполнениями:</p> <p>кирпичное основание ограды - прямоугольного сечения, высотой 40-50 см, с завершающим профилированным карнизом; оштукатурена, покрашена.</p>	<p>Штукатурный слой в неудовлетворительном состоянии - трещины, сколы, отслоения.</p>	<p>Ограда была выполнена в 1895 г., сторожка утрачена в нач. 1990-х гг., утрачены также первоначальные ворота и калитки.</p>

1195

	<p>столбы - кирпичные, прямоугольного сечения с фигурным завершением под двускатной металлической кровлей, высотой 2-2,5 м., оштукатурены, побелены; <u>завершение столбов:</u> торцовые грани - с широким профилированным завершающим карнизом; лицевые и задние грани столбов - со ступенчатями, сложного профиля кронштейнами, поддерживающими выступающий из плоскости столба шпирец с центральным арочным (лучковым) просомом в нижней части и завершенный профилированным карнизом. решетки - металлические, кованые, ажурные; высотой около 2 м., покрашены масляной краской.</p>	<p>В 1991 г. были демонтированы 13 звеньев и столбов ограды со стороны ул. Аэрофлотской, и 3 звена и 2 столба - со стороны ул. Красноказахьей.</p>	
--	--	--	--

Приложение:

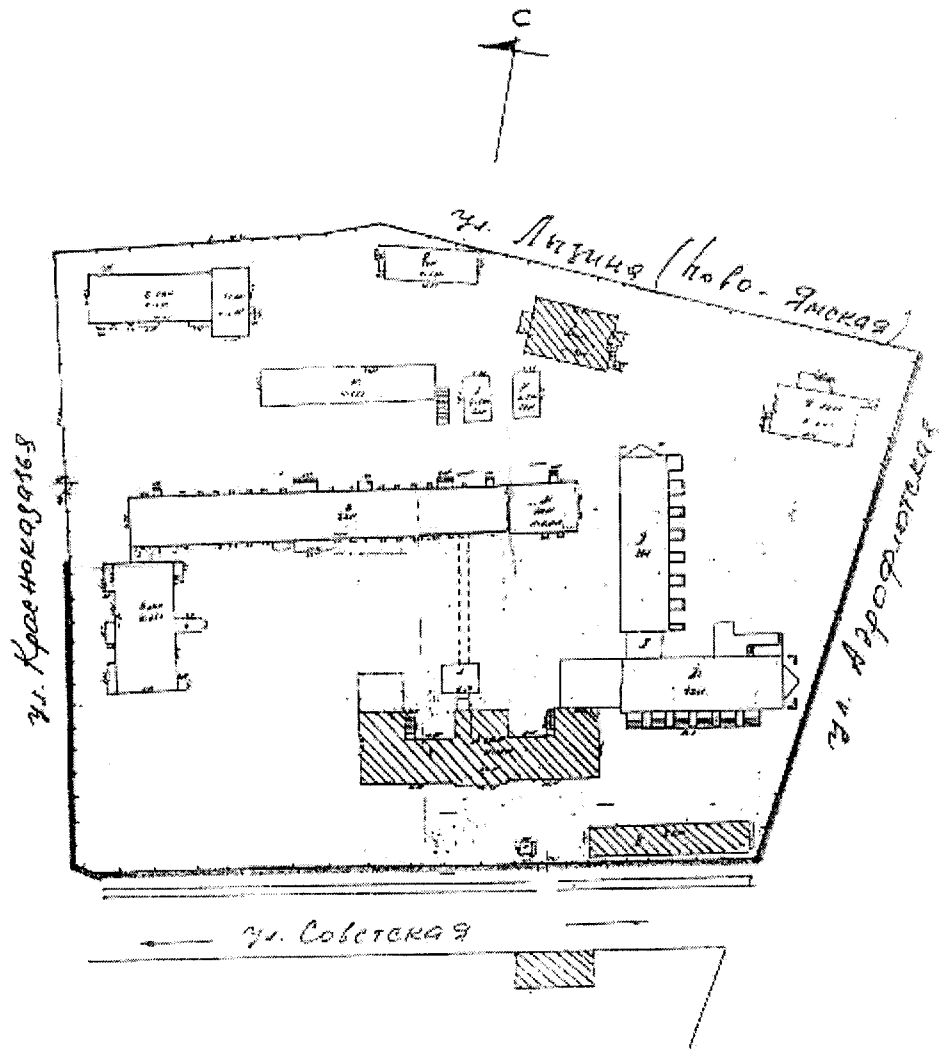
1. Фотофиксация объекта на момент составления оформления данного Перечня предметов охраны - 4 л.
2. Генплан комплекса построек городской детской больницы; технический паспорт БТИ г.Иркутска - 1 л.

Перечень составила: арх. ОГУ ЦСН




Т.Г.Чудинова

18.08.2006 г.

ГЕНПЛАН КОМПЛЕКСА ПОСТРОЕК ГОРОДСКОЙ ДЕТСКОЙ БОЛЬНИЦЫ
(из технического паспорта БТИ г. Иркутска, 2003 г.)



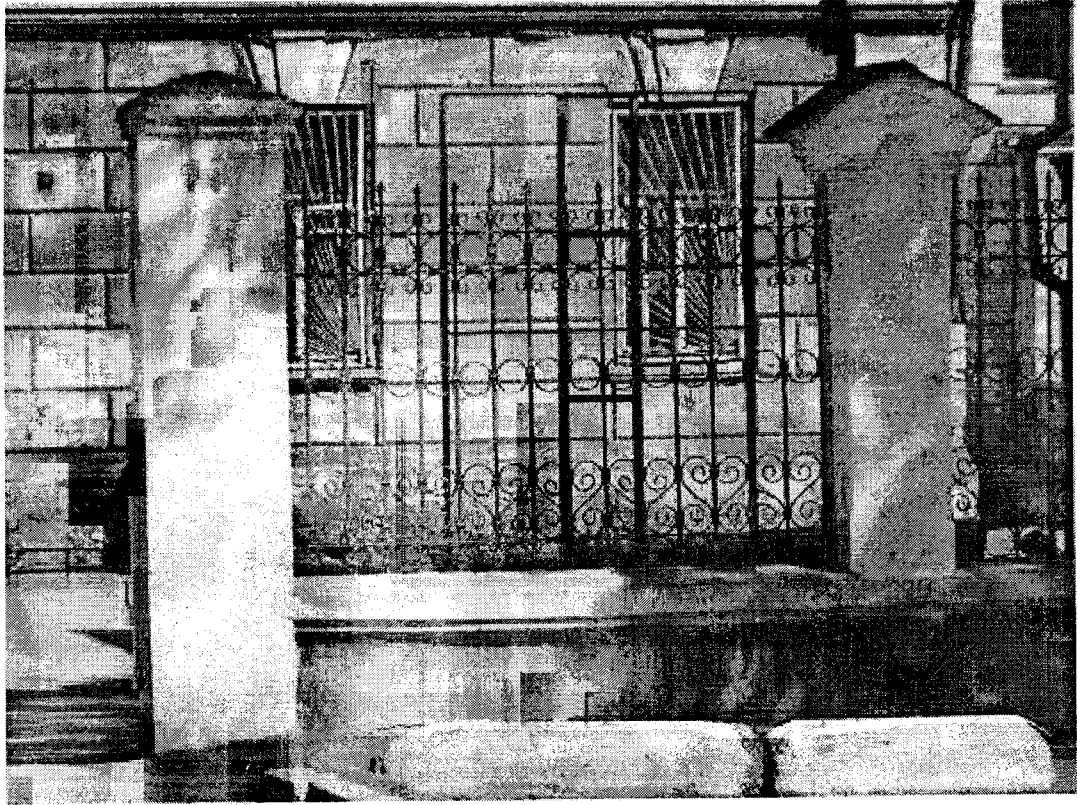
УСЛОВНЫЕ ОБОЗНАЧЕНИЯ

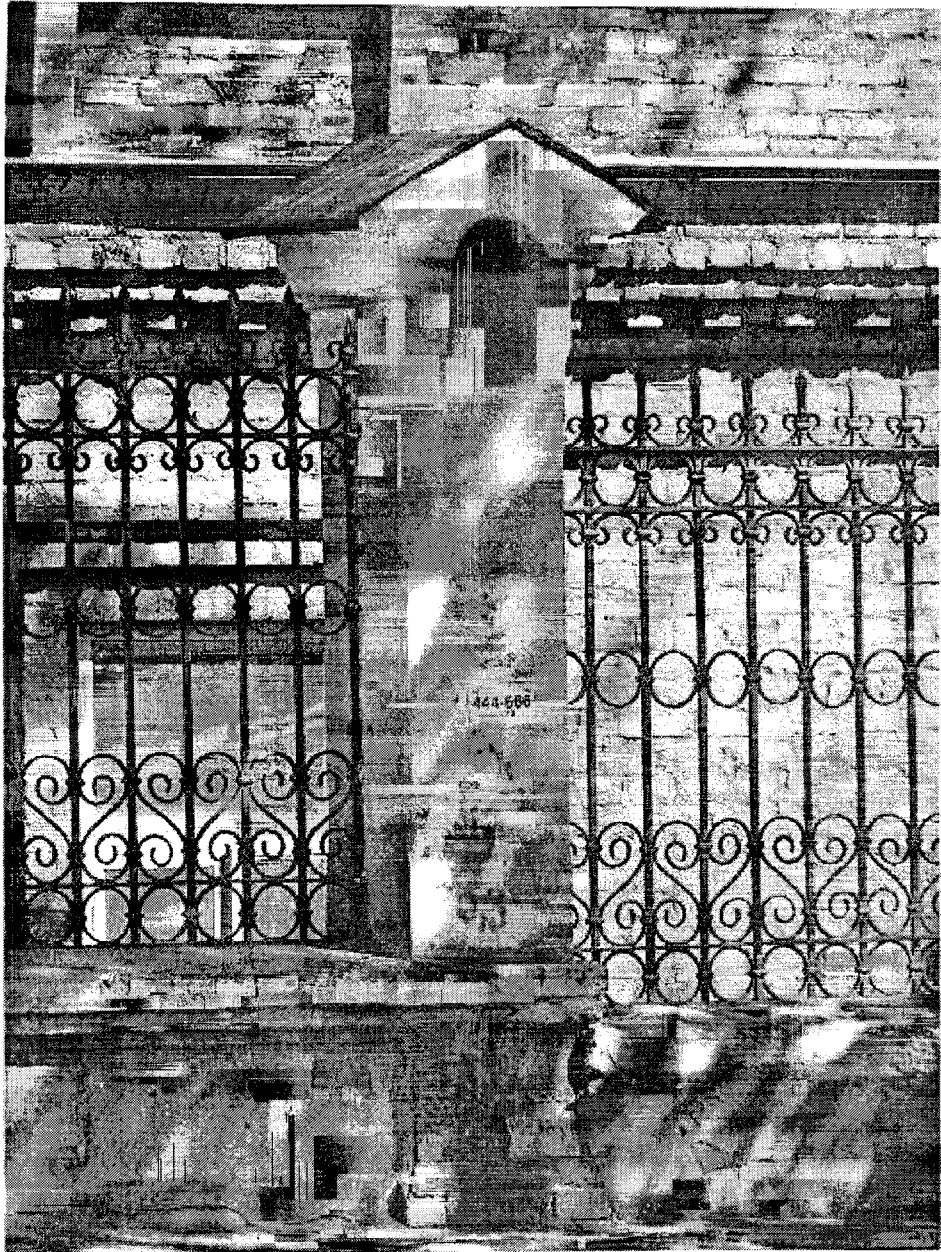
-  Границы земельного участка по адресу:
г.Иркутск, ул.Советская, 57
-  Ограда металлическая на каменных столбах
-  Сохранившиеся исторические постройки больницы.

ФРАГМЕНТЫ ОГРАДЫ (со стороны ул. Советской)
КОМПЛЕКСА ПОСТРОЕК ГОРОДСКОЙ ДЕТСКОЙ БОЛЬНИЦЫ, 1895 г.









9. Фотографическое (иное графическое) изображение объекта (на момент утверждения охранного обязательства):

Прилагается: 48 изображений.
(указать количество)

10. Сведения о наличии зон охраны данного объекта культурного наследия с указанием номера и даты принятия органом государственной власти акта об утверждении указанных зон либо информация о расположении данного объекта культурного наследия/земельного участка, в границах которого располагается объект археологического наследия, в границах зон охраны другого объекта культурного наследия:

Утверждены Постановлением администрации Иркутской области от 12 сентября 2008 года № 254-па «Об утверждении границ зон охраны объектов культурного наследия (памятников истории и культуры) народов Российской Федерации, расположенных на территории города Иркутска, режимов использования земель и градостроительных регламентов в границах данных зон».

11. Сведения о требованиях к осуществлению деятельности в границах территории объекта культурного наследия, включенного в единый государственный реестр объектов культурного наследия (памятников истории и культуры) народов Российской Федерации, об особом режиме использования земельного участка, в границах которого располагается объект археологического наследия, установленных статьей 5.1 Федерального закона от 25.06.2002 № 73-ФЗ «Об объектах культурного наследия (памятниках истории и культуры) народов Российской Федерации» (далее - Закон 73-ФЗ):

1) на территории памятника или ансамбля запрещаются строительство объектов капитального строительства и увеличение объемно-пространственных характеристик существующих на территории памятника или ансамбля объектов капитального строительства; проведение земляных, строительных, мелиоративных и иных работ, за исключением работ по сохранению объекта культурного наследия или его отдельных элементов, сохранению историко-градостроительной или природной среды объекта культурного наследия;

2) на территории памятника, ансамбля разрешается ведение хозяйственной деятельности, не противоречащей требованиям обеспечения

сохранности объекта культурного наследия и позволяющей обеспечить функционирование объекта культурного наследия в современных условиях;

3) в случае нахождения памятника или ансамбля на территории достопримечательного места подлежат также выполнению требования и ограничения, установленные в соответствии со статьей 5.1 Закона 73-ФЗ, для осуществления хозяйственной деятельности на территории достопримечательного места;

4) особый режим использования земельного участка, в границах которого располагается объект археологического наследия, предусматривает возможность проведения археологических полевых работ в порядке, установленном Законом 73-ФЗ, земляных, строительных, мелиоративных, хозяйственных работ, указанных в статье 30 Закона 73-ФЗ работ по использованию лесов и иных работ при условии обеспечения сохранности объекта археологического наследия, а также обеспечения доступа граждан к указанному объекту.

12. Иные сведения, предусмотренные Законом 73-ФЗ:

Работы по сохранению объекта культурного наследия на основании задания, разрешения на проведение указанных работ, выданных соответствующих органом охраны объектов культурного наследия, проектной документации на проведение работ по сохранению данного объекта, согласованной соответствующим органом охраны, проводятся в соответствии с требованиями статьи 45 Закона 73-ФЗ, порядком выдачи задания на проведение работ по сохранению объекта культурного наследия согласно приказу Министерства культуры Российской Федерации от 8 июня 2016 года № 1278 (зарегистрировано в Министерстве юстиции Российской Федерации 8 августа 2016 года № 43141), порядком подготовки и согласования проектной документации на проведение работ по сохранению объекта культурного наследия, утвержденным приказом Министерства культуры Российской Федерации от 5 июня 2015 года № 1749 (зарегистрирован в Министерстве юстиции Российской Федерации 16 ноября 2015 № 39711), порядком выдачи разрешения на проведение работ по сохранению объекта культурного наследия, утвержденным приказом Министерства культуры Российской Федерации от 21 октября 2015 года № 2625 (зарегистрирован в Министерстве юстиции Российской Федерации 18 декабря 2015 года № 40169). Приемка выполненных работ по сохранению объекта культурного наследия осуществляется согласно приказу Министерства культуры Российской Федерации от 25 июня 2015 года № 1840 (зарегистрировано в Министерстве юстиции Российской Федерации 25 августа 2015

года № 38666).

В целях определения соответствия проектной документации на проведение работ по сохранению объекта культурного наследия требованиям государственной охраны объектов культурного наследия проводится государственная историко-культурная экспертиза в соответствии со статьей 28 Закона 73-ФЗ и Положением о государственной историко-культурной экспертизе, утвержденным постановлением Правительства Российской Федерации от 15 июля 2009 года № 569.

Работы по сохранению должны проводиться физическими лицами, аттестованными Министерством культуры Российской Федерации, состоящими в трудовых отношениях с юридическими лицами или индивидуальными предпринимателями, имеющими лицензию на осуществление деятельности по сохранению объектов культурного наследия, а также физическими лицами, аттестованными Министерством культуры Российской Федерации, являющимися индивидуальными предпринимателями, имеющими лицензию на осуществление деятельности по сохранению объектов культурного наследия.

После завершения работ по сохранению объекта культурного наследия собственнику или иному законному владельцу объекта культурного наследия необходимо выполнять рекомендации по функциональному использованию и технической эксплуатации объекта культурного наследия, содержащиеся в научном отчете о выполненных работах, утвержденном соответствующим органом охраны объектов культурного наследия.

Собственнику или иному законному владельцу объекта культурного наследия необходимо обеспечить условия доступности объекта культурного наследия для инвалидов согласно порядку обеспечения условий доступности для инвалидов объектов культурного наследия, включенных в единый государственный реестр объектов культурного наследия (памятников истории и культуры) народов Российской Федерации, утвержденному приказом Министерства культуры Российской Федерации от 20 ноября 2015 года № 2834 (зарегистрирован в Министерстве юстиции Российской Федерации 10 декабря 2015 года № 40073).

Раздел 2. Требования к сохранению объекта культурного наследия

(заполняется в соответствии со статьей 47.2 Закона 73-ФЗ)

13. Требования к сохранению объекта культурного наследия, включенного в единый государственный реестр объектов культурного наследия (памятников истории и культуры) народов Российской Федерации, предусматривают консервацию, ремонт, реставрацию

объекта культурного наследия, приспособление объекта культурного наследия для современного использования либо сочетание указанных мер.

Состав (перечень) и сроки (периодичность) проведения работ по сохранению объекта культурного наследия, в отношении которого утверждено охранное обязательство, определяются соответствующим органом охраны объектов культурного наследия:

Служба по охране объектов культурного наследия Иркутской области

(указать наименование органа охраны объектов культурного наследия, утвердившего охранное обязательство)

на основании акта технического состояния объекта культурного наследия, составленного в порядке, установленном пунктом 2 статьи 47.2 Закона 73-ФЗ.

В соответствии со статьей 45 **Порядка проведения работ по сохранению объекта культурного наследия, включенного в реестр, выявленного объекта культурного наследия** лица указанные в пункте 11 статьи 47.6 Закона 73-ФЗ обязаны выполнить работы по сохранению объекта культурного наследия регионального значения **«Комплекс построек Ивано-Матрененской детской больницы»**, определенные службой по охране объектов культурного наследия Иркутской области на основании акта технического состояния объекта культурного наследия от 11 апреля 2019 года, составленного в порядке, установленном пунктом 2 статьи 47.2 Закона 73-ФЗ:

«Здание лечебницы»:

1. установить информационную надпись на объект культурного наследия регионального значения в соответствии со статьей 27 Федерального закона от 25 июня 2002 года №73-ФЗ «Об объектах культурного наследия (памятниках истории и культуры) народов Российской Федерации».

Срок выполнения – до 01.05.2020 г.

2. выполнить ремонт фасадов здания, предусматривающий демонтаж самовольно установленных кондиционеров с главного фасада.

Срок выполнения – до 01.11.2023 г.

3. обеспечить поддержание здания в надлежащем противопожарном и техническом состоянии.

Срок выполнения – постоянно.

«Флигель»:

1. обеспечить поддержание здания в надлежащем противопожарном и техническом состоянии.

Срок выполнения – постоянно.

2. выполнить демонтаж баннера с бокового (юго-западного) фасада.
Срок выполнения – до 01.02.2020 г.
3. выполнить демонтаж кондиционера с главного фасада.
Срок выполнения – до 01.05.2020 г.

«Служебные здания (на противоположной стороне улицы)»:

1. обеспечить разработку проекта первоочередных противоаварийных мероприятий (по крыше здания) (в соответствии с Разделом I Предварительные работы Задания). Предоставить на рассмотрение в «Госорган».
Срок выполнения – до 01.08.2020 г.
2. выполнить первоочередные противоаварийные мероприятия (по крыше здания).
Срок выполнения – в течение 3 месяцев с момента рассмотрения проектной документации, не позднее 01.11.2020 г.
3. получить в Госоргане Задание на проведение работ по сохранению объекта культурного наследия.
Срок выполнения – до 01.02.2020 г.
4. обеспечить разработку научно-проектной документации в соответствии с полученным Заданием.
Срок выполнения – до 01.11.2020 г.
5. выполнить мероприятия по сохранению объекта культурного наследия в соответствии с согласованной проектной документацией.
Срок выполнения – в течение 18 месяцев с момента согласования проектной документации, не позднее 01.05.2022 г.
6. обеспечить поддержание здания в надлежащем противопожарном и техническом состоянии.
Срок выполнения – постоянно.

«Ограда со сторожкой»:

1. получить в Госоргане Задание на проведение работ по ремонту ограды объекта культурного наследия.
Срок выполнения – до 01.02.2020 г.
2. обеспечить разработку проектной документации в соответствии с полученным Заданием.
Срок выполнения – до 01.11.2022 г.

3. выполнить мероприятия по ремонту ограды объекта культурного наследия в соответствии с разработанной проектной документацией.

Срок выполнения – в течение 12 месяцев с момента рассмотрения проектной документации, не позднее 01.11.2023г.

14. Лицо (лица), указанное (указанные) в пункте 11 статьи 47.6 Закона 73-ФЗ, обязано (обязаны) обеспечить финансирование и организацию проведения научно-исследовательских, изыскательских, проектных работ, консервации, ремонта, реставрации и иных работ, направленных на обеспечение физической сохранности объекта культурного наследия и сохранение предмета охраны объекта культурного наследия, в порядке, установленном Законом 73-ФЗ.

В случае обнаружения при проведении работ по сохранению объекта культурного наследия объектов, обладающих признаками объекта культурного наследия, в том числе объектов археологического наследия, собственник или иной законный владелец обязан незамедлительно приостановить работы и направить в течение трех рабочих дней со дня их обнаружения заявление в письменной форме об указанных объектах в региональный орган охраны объектов культурного наследия:

Служба по охране объектов культурного наследия Иркутской области

(указать наименование соответствующего регионального органа охраны объектов культурного наследия. В случае если охранное обязательство утверждено не данным органом охраны, указать его полное наименование и почтовый адрес)

Дальнейшее взаимодействие с региональным органом охраны объектов культурного наследия собственник или иной законный владелец объекта культурного наследия обязан осуществлять в порядке, установленном статьей 36 Закона 73-ФЗ.

15. Работы по сохранению объекта культурного наследия должны организовываться собственником или иным законным владельцем объекта культурного наследия в соответствии с порядком, предусмотренным статьей 45 Закона 73-ФЗ.

16. Собственник (иной законный владелец) земельного участка, в границах которого расположен объект археологического наследия, обязан:

обеспечивать неизменность внешнего облика;
сохранять целостность, структуру объекта археологического наследия;
организовывать и финансировать спасательные археологические полевые работы на данном объекте археологического наследия в случае, предусмотренном статьей 40, и в порядке, установленном статьей

45.1 Закона 73-ФЗ.

Раздел 3. Требования к содержанию объекта культурного наследия

(заполняется в соответствии со статьей 47.3 Закона 73-ФЗ)

17. При содержании и использовании объекта культурного наследия, включенного в единый государственный реестр объектов культурного наследия (памятников истории и культуры) народов Российской Федерации, в целях поддержания в надлежащем техническом состоянии без ухудшения физического состояния и (или) изменения предмета охраны данного объекта культурного наследия лица, указанные в пункте 11 статьи 47.6 Закона 73-ФЗ, обязаны:

1) осуществлять расходы на содержание объекта культурного наследия и поддержание его в надлежащем техническом, санитарном и противопожарном состоянии;

2) не проводить работы, изменяющие предмет охраны объекта культурного наследия либо ухудшающие условия, необходимые для сохранности объекта культурного наследия;

3) не проводить работы, изменяющие облик, объемно-планировочные и конструктивные решения и структуры, интерьер объекта культурного наследия в случае, если предмет охраны объекта культурного наследия не определен;

4) соблюдать установленные статьей 5.1 Закона 73-ФЗ требования к осуществлению деятельности в границах территории объекта культурного наследия, особый режим использования земельного участка, водного объекта или его части, в границах которых располагается объект археологического наследия;

5) не использовать объект культурного наследия (за исключением оборудованных с учетом требований противопожарной безопасности объектов культурного наследия, предназначенных либо предназначавшихся для осуществления и (или) обеспечения указанных ниже видов хозяйственной деятельности, и помещений для хранения предметов религиозного назначения, включая свечи и лампадное масло):

под склады и объекты производства взрывчатых и огнеопасных материалов, предметов и веществ, загрязняющих интерьер объекта культурного наследия, его фасад, территорию и водные объекты и (или) имеющих вредные парогазообразные и иные выделения;

под объекты производства, имеющие оборудование, оказывающее динамическое и вибрационное воздействие на конструкции объекта культурного наследия, независимо от мощности данного оборудования;

под объекты производства и лаборатории, связанные с

неблагоприятным для объекта культурного наследия температурно-влажностным режимом и применением химически активных веществ;

б) незамедлительно извещать:

Службу по охране объектов культурного наследия Иркутской области

(указать наименование органа охраны объектов культурного наследия, утвердившего охранное обязательство)

обо всех известных ему повреждениях, авариях или об иных обстоятельствах, причинивших вред объекту культурного наследия, включая объект археологического наследия, земельному участку в границах территории объекта культурного наследия или угрожающих причинением такого вреда, и безотлагательно принимать меры по предотвращению дальнейшего разрушения, в том числе проводить противоаварийные работы в порядке, установленном для проведения работ по сохранению объекта культурного наследия;

7) не допускать ухудшения состояния территории объекта культурного наследия, включенного в единый государственный реестр объектов культурного наследия (памятников истории и культуры) народов Российской Федерации, поддерживать территорию объекта культурного наследия в благоустроенном состоянии.

18. Собственник жилого помещения, являющегося объектом культурного наследия или частью такого объекта, обязан выполнять требования к сохранению объекта культурного наследия в части, предусматривающей обеспечение поддержания объекта культурного наследия или части объекта культурного наследия в надлежащем техническом состоянии без ухудшения физического состояния и изменения предмета охраны объекта культурного наследия.

19. В случае обнаружения при проведении работ на земельном участке в границах территории объекта культурного наследия объектов, либо на земельном участке, в границах которого располагается объект археологического наследия, объектов, обладающих признаками объекта культурного наследия, лица, указанные в пункте 11 статьи 47.6 Закона 73-ФЗ, осуществляют действия, предусмотренные подпунктом 2 пункта 3 статьи 47.2 Закона 73-ФЗ.

20. В случае если содержание или использование объекта культурного наследия, включенного в единый государственный реестр объектов культурного наследия (памятников истории и культуры) народов Российской Федерации, а также земельного участка, в границах которого располагается объект археологического наследия, может привести к ухудшению состояния данного объекта культурного наследия и (или) предмета охраны данного объекта культурного наследия, в предписании,

направляемом

Службой по охране объектов культурного наследия Иркутской области
(указать наименование органа охраны объектов культурного наследия, утвердившего охранное обязательство)

собственнику или иному законному владельцу объекта культурного наследия, устанавливаются следующие требования:

1) к видам хозяйственной деятельности с использованием объекта культурного наследия, включенного в реестр, земельного участка, в границах которого располагается объект археологического наследия, либо к видам хозяйственной деятельности, оказывающим воздействие на указанные объекты, в том числе ограничение хозяйственной деятельности;

2) к использованию объекта культурного наследия, включенного в реестр, земельного участка, в границах которого располагается объект археологического наследия, при осуществлении хозяйственной деятельности, предусматривающие в том числе ограничение технических и иных параметров воздействия на объект культурного наследия;

3) к благоустройству в границах территории объекта культурного наследия, включенного в реестр, земельного участка, в границах которого располагается объект археологического наследия.

**Раздел 4. Требования к обеспечению доступа граждан
Российской Федерации, иностранных граждан и лиц без гражданства
к объекту культурного наследия, включенному в реестр**
(заполняется в соответствии со статьей 47.4 Закона 73-ФЗ)

21. Условия доступа к объекту культурного наследия, включенному в реестр (периодичность, длительность и иные характеристики доступа), устанавливаются соответствующим органом охраны объектов культурного наследия, определенным пунктом 7 статьи 47.6 Закона 73-ФЗ, с учетом мнения собственника или иного законного владельца такого объекта, а также с учетом вида объекта культурного наследия, включенного в реестр, категории его историко-культурного значения, предмета охраны, физического состояния объекта культурного наследия, требований к его сохранению, характера современного использования данного объекта культурного наследия, включенного в реестр.

Условия доступа к объектам культурного наследия, включенным в реестр, используемым в качестве жилых помещений, а также к объектам культурного наследия религиозного назначения, включенным в реестр, устанавливаются соответствующим органом охраны объектов культурного

наследия по согласованию с собственниками или иными законными владельцами этих объектов культурного наследия.

При определении условий доступа к памятникам или ансамблям религиозного назначения учитываются требования к внешнему виду и поведению лиц, находящихся в границах территорий указанных объектов культурного наследия религиозного назначения, соответствующие внутренним установлениям религиозной организации, если такие установления не противоречат законодательству Российской Федерации.

В случае, если интерьер объекта культурного наследия не относится к предмету охраны объекта культурного наследия, требование к обеспечению доступа во внутренние помещения объекта культурного наследия, включенного в реестр, не может быть установлено.

Условия доступа к объектам культурного наследия, расположенным на территории Российской Федерации и предоставленным в соответствии с международными договорами Российской Федерации дипломатическим представительствам и консульским учреждениям иностранных государств в Российской Федерации, международным организациям, а также к объектам культурного наследия, находящимся в собственности иностранных государств и международных организаций, устанавливаются в соответствии с международными договорами Российской Федерации.

Физические и юридические лица, проводящие археологические полевые работы, имеют право доступа к объектам археологического наследия, археологические полевые работы на которых предусмотрены разрешением (открытым листом) на проведение археологических полевых работ. Физическим и юридическим лицам, проводящим археологические полевые работы, в целях проведения указанных работ собственниками и (или) пользователями земельных участков, в границах которых расположены объекты археологического наследия, должен быть обеспечен доступ к земельным участкам, участкам водных объектов, участкам лесного фонда, на территорию, определенную разрешением (открытым листом) на проведение археологических полевых работ.

Раздел 5. Требования к размещению наружной рекламы на объектах культурного наследия, их территориях

(заполняется в случаях, определенных подпунктом 4 пункта 2 статьи 47.6 Закона 73-ФЗ)

22. Требования к размещению наружной рекламы:

Не допускается распространение наружной рекламы на объектах культурного наследия, включенных в единый государственный реестр объектов культурного наследия (памятников истории и культуры) народов Российской Федерации, а также на их территориях, за исключением

достопримечательных мест.

Запрет или ограничение распространения наружной рекламы на объектах культурного наследия, находящихся в границах достопримечательного места и включенных в единый государственный реестр объектов культурного наследия (памятников истории и культуры) народов Российской Федерации, а также требования к ее распространению устанавливаются соответствующим органом охраны объектов культурного наследия, определенным пунктом 7 статьи 47.6 Закона 73-ФЗ, и вносятся в правила землепользования и застройки, разработанные в соответствии с Градостроительным кодексом Российской Федерации.

Указанные требования не применяются в отношении распространения на объектах культурного наследия, их территориях наружной рекламы, содержащей исключительно информацию о проведении на объектах культурного наследия, их территориях театрально-зрелищных, культурно-просветительных и зрелищно-развлекательных мероприятий или исключительно информацию об указанных мероприятиях с одновременным упоминанием об определенном лице как о спонсоре конкретного мероприятия при условии, если такому упоминанию отведено не более чем десять процентов рекламной площади (пространства). В таком случае актом соответствующего органа охраны объектов культурного наследия устанавливаются требования к размещению наружной рекламы на данном объекте культурного наследия (либо его территории), включая место (места) ее возможного размещения, требования к внешнему виду, цветовым решениям, способам крепления.

**Раздел 6. Иные обязанности лица (лиц), указанного (указанных)
в пункте 11 статьи 47.6 Федерального закона от 25.06.2002 № 73-ФЗ
«Об объектах культурного наследия (памятниках истории и культуры)
народов Российской Федерации»**

23. Для лица (лиц), указанного (указанных) в пункте 11 статьи 47.6 Закона 73-ФЗ, устанавливаются обязанности:

1) по финансированию мероприятий, обеспечивающих выполнение требований в отношении объекта культурного наследия, включенного в реестр, установленных статьями 47.2 - 47.4 Закона 73-ФЗ;

2) по соблюдению требований к осуществлению деятельности в границах территории объекта культурного наследия, включенного в реестр, либо особого режима использования земельного участка, в границах которого располагается объект археологического наследия, установленных статьей 5.1 Закона 73-ФЗ.

24. Собственник, иной законный владелец, пользователи объекта культурного наследия, земельного участка, в границах которого располагается объект археологического наследия (в случае, указанном в пункте 11 статьи 47.6 Закона 73-ФЗ), а также все лица, привлеченные ими к проведению работ по сохранению (содержанию) объекта культурного наследия, обязаны соблюдать требования, запреты и ограничения, установленные законодательством об охране объектов культурного наследия.

25. Дополнительные требования в отношении объекта культурного наследия:

В соответствии с порядком подтверждения лицом, указанным в пункте 11 статьи 47.6 Федерального закона от 25.06.2002 № 73-ФЗ «Об объектах культурного наследия (памятниках истории и культуры) народов Российской Федерации», выполнения требований, содержащихся в охранном обязательстве собственника или иного законного владельца объекта культурного наследия», утвержденным приказом Министерства культуры Российской Федерации от 01.07.2015 г. № 1887, лицо, указанное в пункте 11 статьи 47.6 Закона 73-ФЗ, ежегодно представляет в орган охраны объектов культурного наследия, утвердивший, в порядке, установленном пунктом 7 статьи 47.6 Закона, охранное обязательство собственника или иного законного владельца объекта культурного наследия (далее - Орган охраны), уведомление о выполнении требований охранного обязательства (далее - Уведомление) в отношении принадлежащего ему объекта культурного наследия, включенного в единый государственный реестр объектов культурного наследия (памятников истории и культуры) народов Российской Федерации/земельного участка, в границах которого располагается объект археологического наследия, либо их части. Уведомление составляется лицом, указанным в пункте 11 статьи 47.6 Закона 73-ФЗ (далее - Ответственное лицо), в произвольной форме. В случае, если Ответственным лицом выступает юридическое лицо, в том числе орган государственной власти или местного самоуправления, Уведомление выполняется на бланке Ответственного лица. Уведомление должно содержать сведения об исполнении Ответственным лицом требований, установленных Охранным обязательством и иными актами Органа охраны. Также к Уведомлению должны прилагаться фотографические изображения объекта культурного наследия/земельного участка, в границах которого располагается объект археологического наследия, позволяющие зафиксировать индивидуальные особенности объекта культурного наследия на момент представления Уведомления. В случае приостановления и возобновления доступа к объекту культурного наследия в порядке статьи 47.5 Закона 73-ФЗ эта информация

указывается Ответственным лицом в Уведомлении. Уведомление подписывается соответствующим физическим лицом либо руководителем соответствующего юридического лица, с указанием даты составления Уведомления. Уведомление направляется Ответственным лицом в Орган охраны заказным почтовым отправлением с уведомлением о вручении либо в форме электронного документа, подписанного электронной подписью. Уведомление направляется в Орган охраны в срок не позднее 1 июля года, следующего за отчетным.

Приложение к охранному обязательству собственника или иного
законного владельца

Фотографическое изображение объекта культурного наследия регионального значения «**Комплекс построек Ивано-Матрененской детской больницы**», 1892-1895 гг., расположенного по адресу: г. Иркутск, 1-я Советская, 37 (адрес объекта по Решению исполнительного комитета Иркутского областного Совета народных депутатов № 73, прил.1, п.208 от 22 февраля 1990 года): на 19 листах.



Фото Н.В. Шастун, апрель 2019 г.

Главный (юго-восточный) фасад.



Фото Н.В. Шастун, апрель 2019 г.

Общий вид здания с юга.



Фото Н.В. Шастун, апрель 2019 г.

Боковой (юго-западный) фасад.



Фото Н.В. Шастун, апрель 2019 г.

Боковой (северо-восточный) фасад.



Фото Н.В. Шастун, апрель 2019 г.

Фрагмент северо-западного фасада.



Фото Н.В. Шастун, апрель 2019 г.

Фрагмент дворового (юго-западного) фасада.



Фото Н.В. Шастун, апрель 2019 г.

Фрагменты северо-западного фасада.

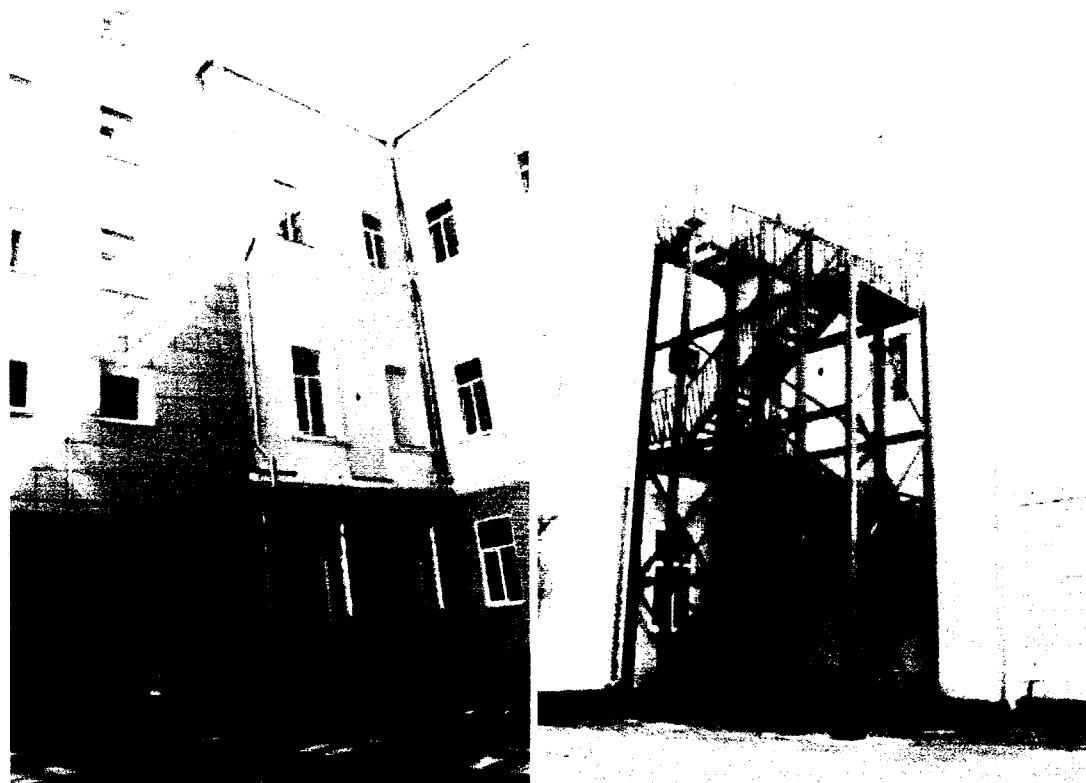


Фото Н.В. Шастун, апрель 2019 г.

Фрагменты северо-западного фасада.



Фото Н.В. Шастун, апрель 2019 г.

Лестница на второй этаж. Правое крыло здания.



Фото Н.В. Шастун, апрель 2019 г.

Лестница на второй этаж. Ограждение лестницы.



Фото Н.В. Шастун, апрель 2019 г.

Арочный вход на парадную лестницу. Первый этаж.

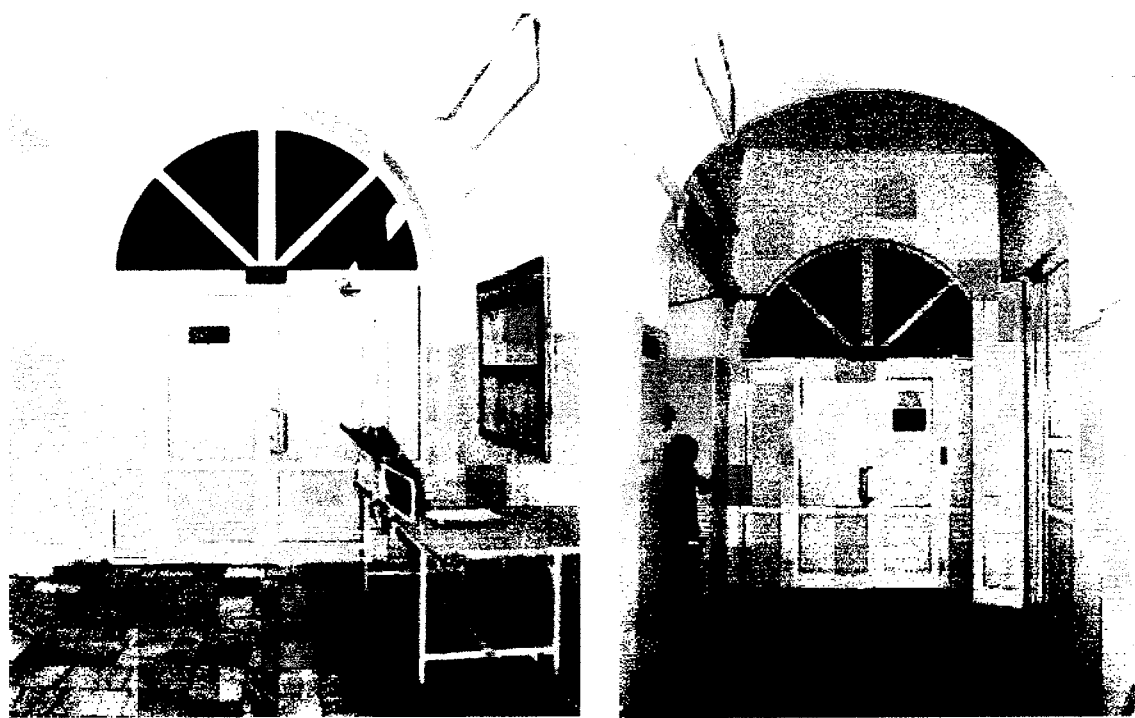


Фото Н.В. Шастун, апрель 2019 г.

Входы в отделение второго этажа.



Фото Н.В. Шастун, апрель 2019 г.

Центральный ризалит. Парадный вход.



Фото Н.В. Шастун, апрель 2019 г.

Фрагмент центрального ризалита. Вывеска.



Фото Н.В. Шастун, апрель 2019 г.

Флигель. Главный (юго-восточный) фасад.



Фото Н.В. Шастун, апрель 2019 г.

Общий вид здания (лит. 3)



Фото Н.В. Шастун, апрель 2019 г.

Боковой (юго-западный) фасад.



Фото Н.В. Шастун, апрель 2019 г.

Северо-западный фасад. Вид с западного угла.



Фото Н.В. Шастун, апрель 2019 г.

Северо-западный фасад. Вид с северного угла.

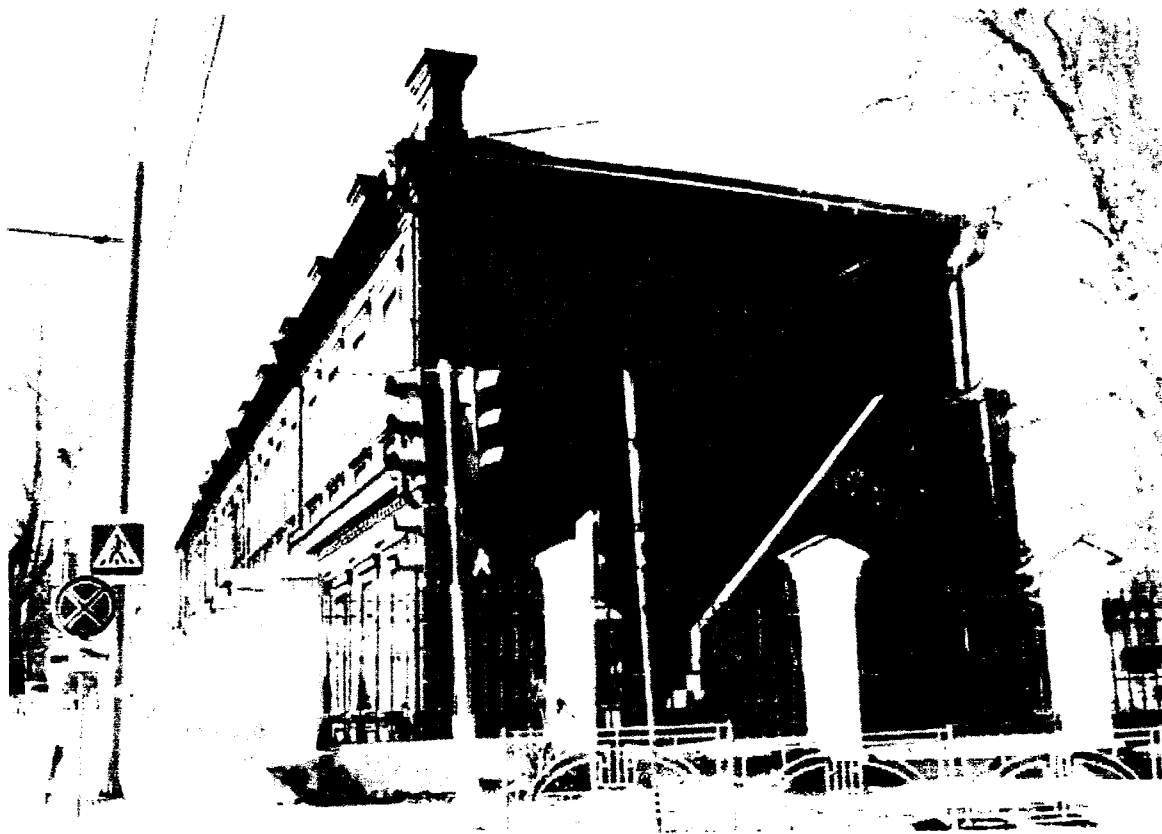


Фото Н.В. Шастун, апрель 2019 г.

Северо-восточный фасад.



Фото Н.В. Шастун, апрель 2019 г.

Ограда. Вид с ул. Советской.



Фото Н.В. Шастун, апрель 2019 г.

Ограда. Вид с ул. Аэрофлотской.



Фото Н.В. Шастун, апрель 2019 г.

Ограда с ул. Красноказачьей.

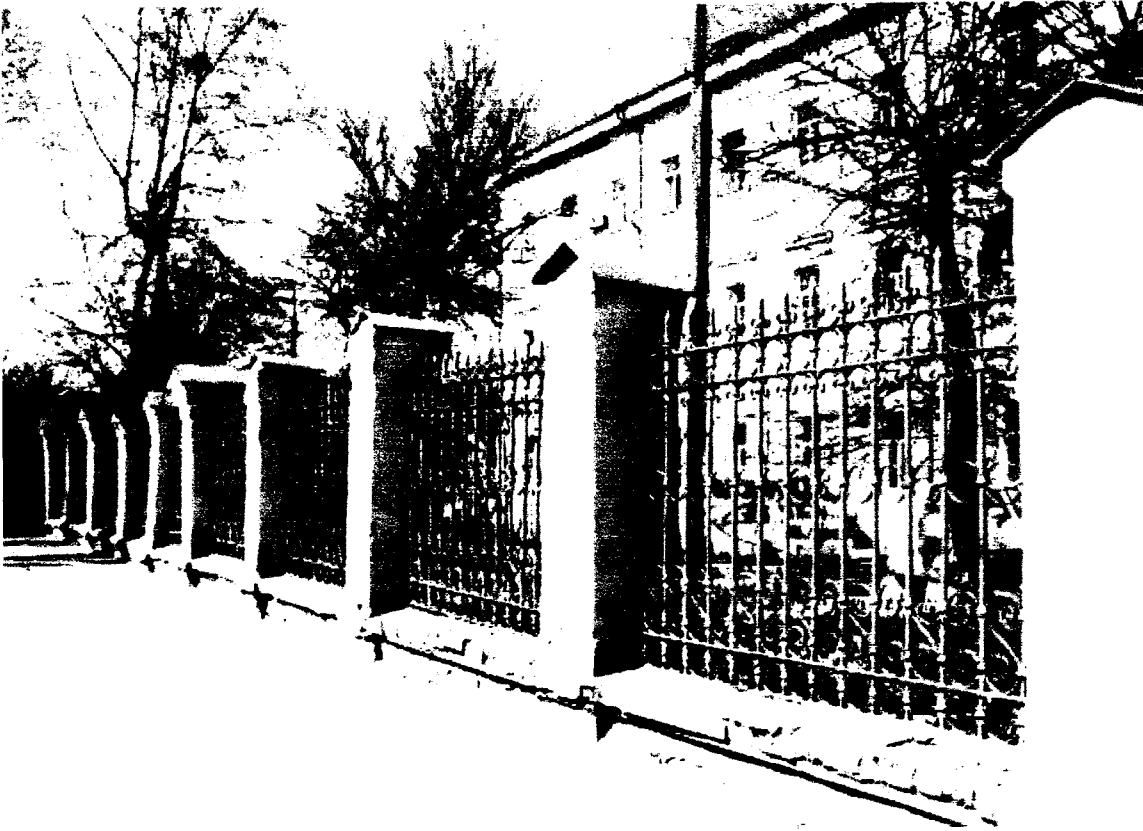


Фото Н.В. Шастун, апрель 2019 г.

Ограда с ул. Советской.



Фото Н.В. Шастун, апрель 2019 г.

Утраты элементов ограды. Вывалы штукатурного слоя
(с ул. Аэрофлотской)



Фото Н.В. Шастун, апрель 2019 г.

«Служебные здания(на противоположной стороне улицы)».
Общий вид с северного угла.

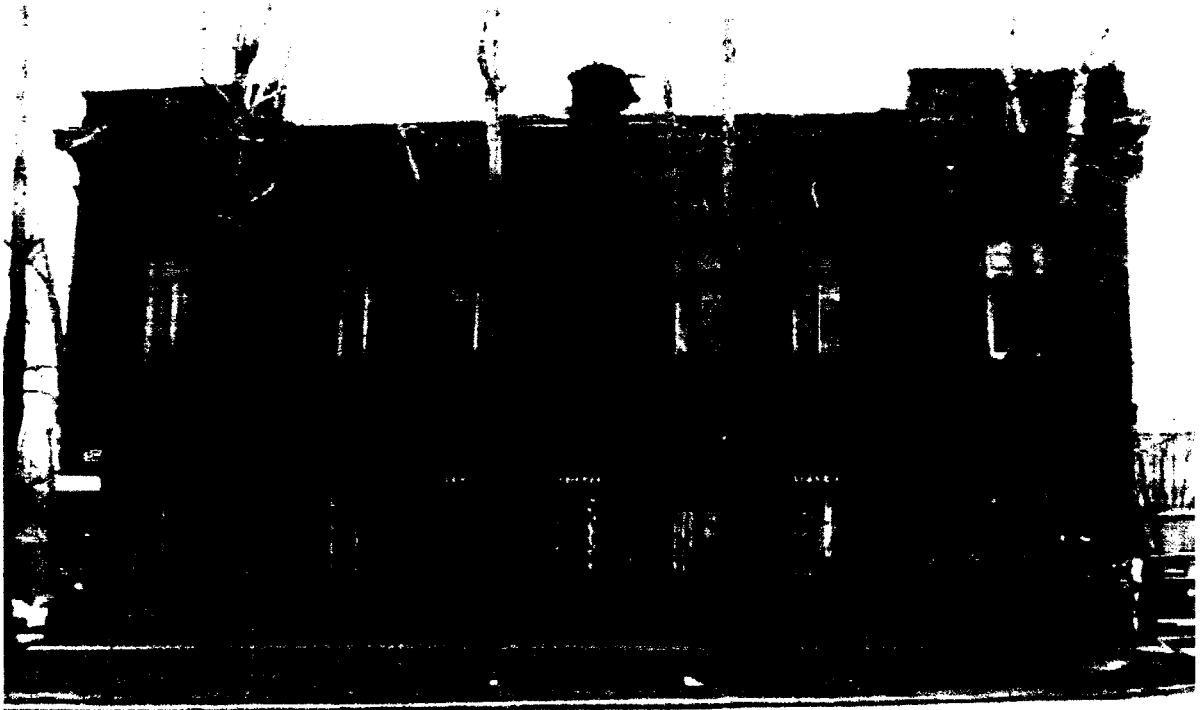


Фото Н.В. Шастун, апрель 2019 г.

Главный (северо-западный) фасад.



Фото Н.В. Шастун, апрель 2019 г.

Боковой (северо-восточный) фасад.



Фото Н.В. Шастун, апрель 2019 г.

Боковой (северо-восточный) фасад.



Фото Н.В. Шастун, апрель 2019 г.

Дворовый (юго-восточный) фасад.



Фото Н.В. Шастун, апрель 2019 г.

Общий вид здания с южного угла.

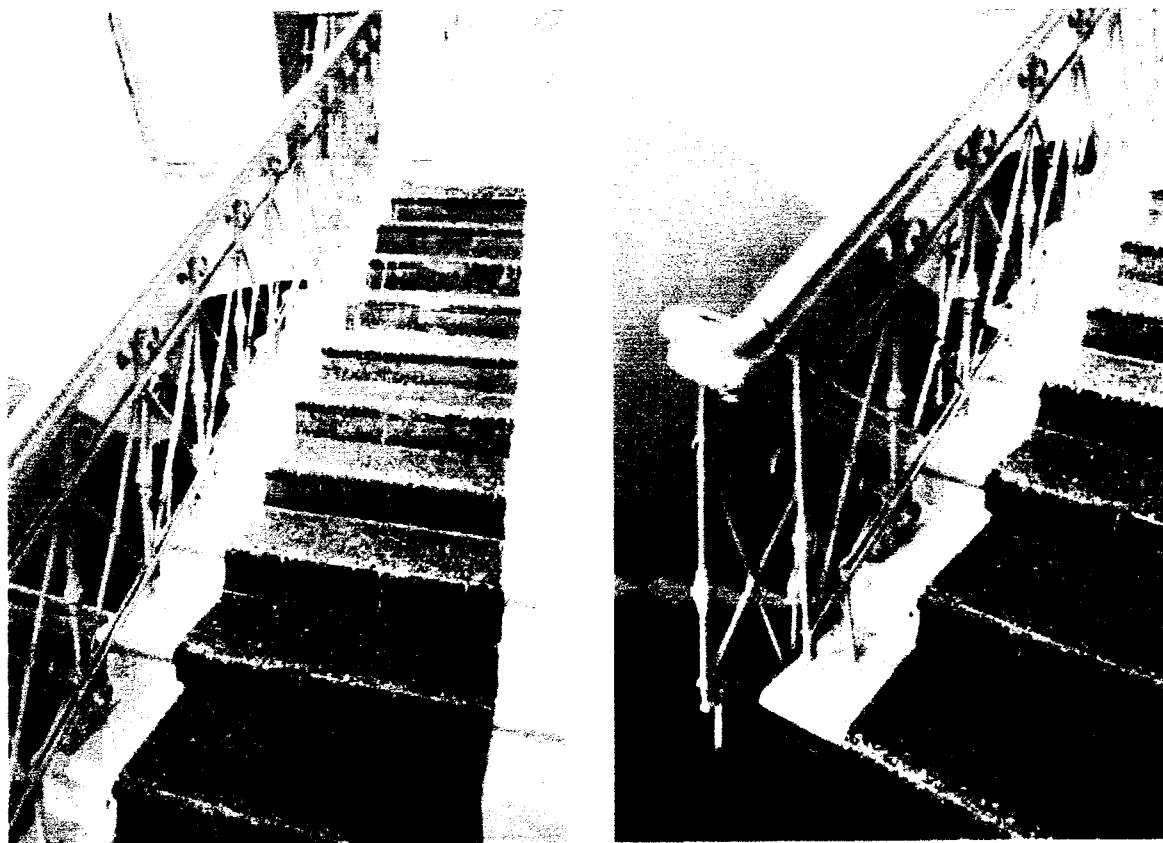


Фото Н.В. Шастун, апрель 2019 г.

Лестница (лит. А)



Фото Н.В. Шастун, апрель 2019 г.

Вход на 2 этаж. Лестница на чердак.



Фото Н.В. Шастун, апрель 2019 г.

Помещения 2 этажа. Вывалы штукатурного слоя. Следы намокания, биодеструкция.



Фото Н.В. Шастун, апрель 2019 г.

2 этаж (пом.№14 по техпаспорту БТИ от 27.06.1972 г.)

1 этаж.



Фото Н.В. Шастун, апрель 2019 г.

Заполнение дверного проема (филенчатые двери)
на лестничной площадке на 2 этаже.

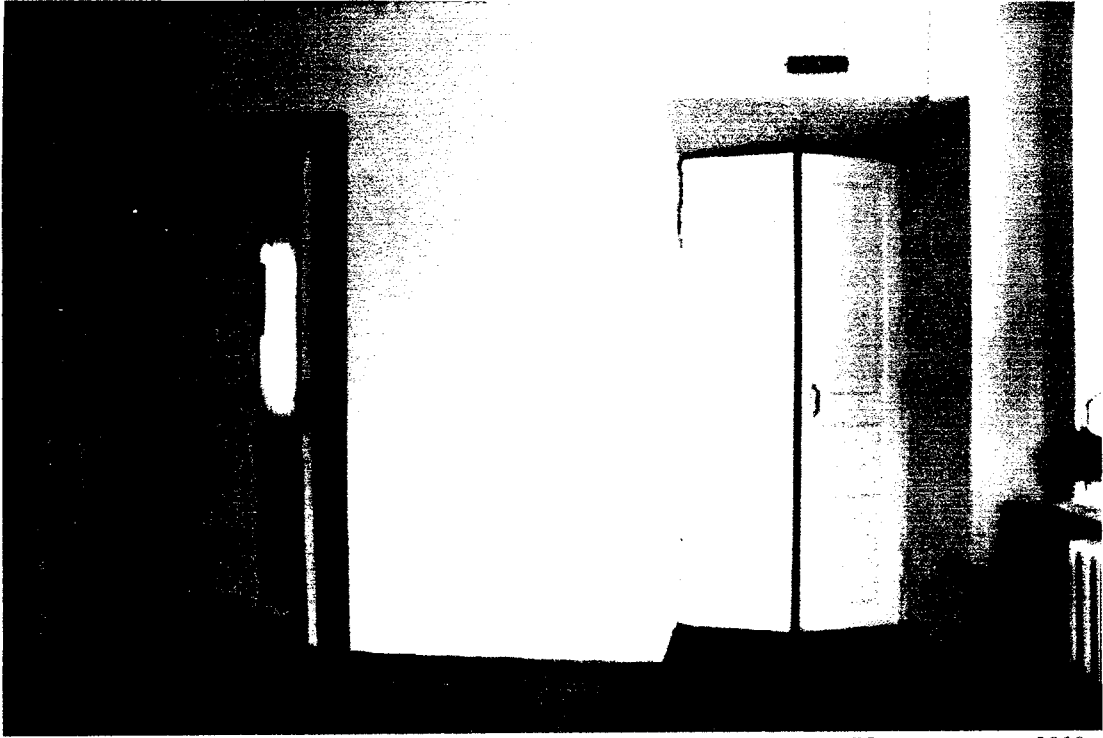


Фото Н.В. Шастун, апрель 2019 г.

Деревянные филенчатые двери в пом.№7, №8 на 1этаже.
(по техпаспорту МУП БТИ от 27.06.1972 г.)

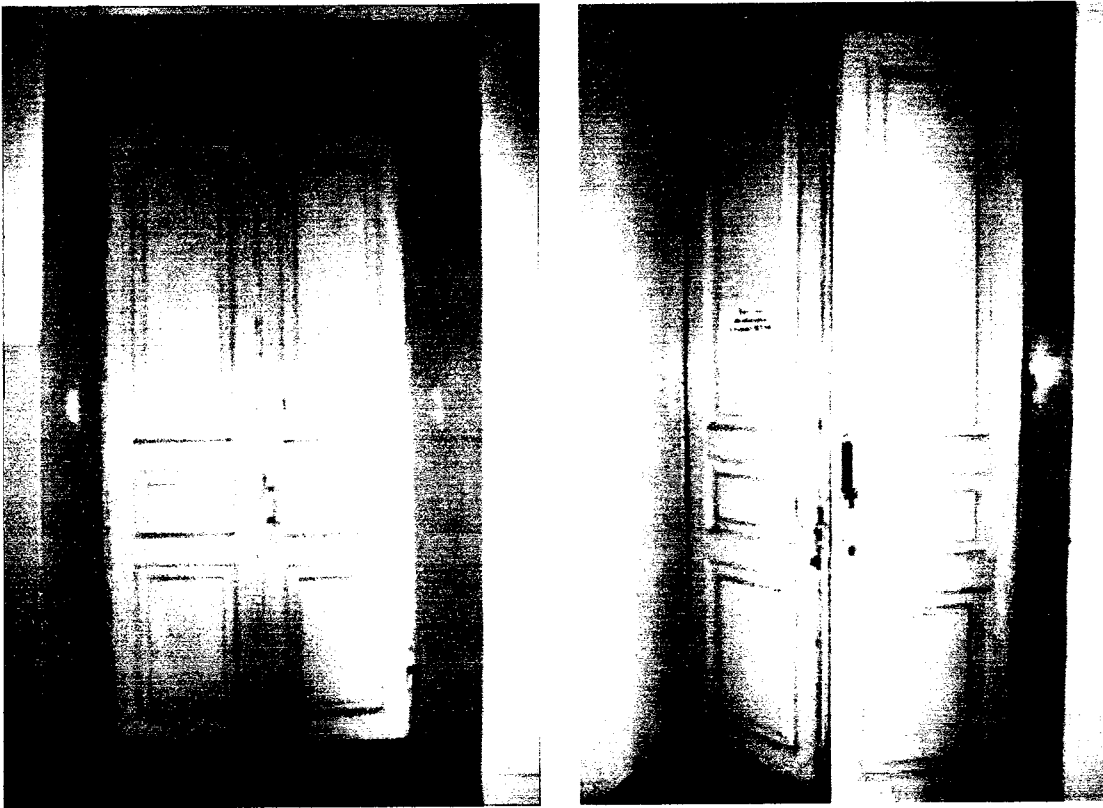


Фото Н.В. Шастун, апрель 2019 г.

Филенчатые двери (на 2 этаже).