



СЛУЖБА ПО ОХРАНЕ ОБЪЕКТОВ КУЛЬТУРНОГО НАСЛЕДИЯ  
ИРКУТСКОЙ ОБЛАСТИ

**П Р И К А З**

« 17 » октября 2019 г.

№ 331-спр

Иркутск

Об утверждении охранного обязательства собственника или иного законного владельца объекта культурного наследия федерального значения «Дом жилой (дер.)»

В соответствии с пунктом 7 статьи 47.6 Федерального закона от 25 июня 2002 № 73-ФЗ «Об объектах культурного наследия (памятниках истории и культуры) народов Российской Федерации», приказом Министерства культуры Российской Федерации от 1 июля 2015 года № 1887, руководствуясь статьей 21 Устава Иркутской области, Положением о службе по охране объектов культурного наследия Иркутской области, утвержденным постановлением Правительства Иркутской области от 9 марта 2010 года № 31-пп

**П Р И К А З Ы В А Ю:**

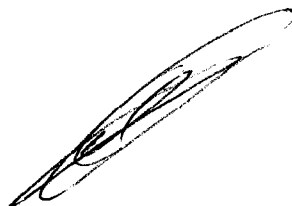
1. Утвердить охранное обязательство собственника или иного законного владельца объекта культурного наследия федерального значения «Дом жилой (дер.)», 1870-е годы, расположенного по адресу: г. Иркутск, ул. Б. Хмельницкого, 31-а.

2. Разместить настоящий приказ и охранное обязательство собственника или иного законного владельца объекта культурного наследия на официальном сайте службы по охране объектов культурного наследия Иркутской области в информационно-телекоммуникационной сети «Интернет».

3. Настоящий приказ подлежит официальному опубликованию в общественно-политической газете «Областная», сетевом издании «Официальный интернет-портал правовой информации Иркутской области» (ogirk.ru), а также на «Официальном интернет-портале правовой информации» (www.pravo.gov.ru).

4. Настоящий приказ вступает в силу через десять календарных дней после его официального опубликования.

Руководитель службы по охране  
объектов культурного наследия  
Иркутской области



А.А. Фоменко

УТВЕРЖДЕНО  
приказом службы по охране объектов  
культурного наследия Иркутской области  
от « 17 » октября 2019 года № 331-спр

**ОХРАННОЕ ОБЯЗАТЕЛЬСТВО  
СОБСТВЕННИКА ИЛИ ИНОГО ЗАКОННОГО ВЛАДЕЛЬЦА**  
объекта культурного наследия, включенного в единый государственный  
реестр объектов культурного наследия (памятников истории и культуры)  
народов Российской Федерации

«Дом жилой (дер.)»

---

*(указать наименование объекта культурного наследия в соответствии  
с правовым актом о его принятии на государственную охрану)*

регистрационный номер объекта культурного наследия  
в едином государственном реестре объектов культурного наследия  
(памятников истории и культуры) народов Российской Федерации:

3	8	1	5	1	0	3	8	6	9	7	0	0	0	6
---	---	---	---	---	---	---	---	---	---	---	---	---	---	---

**Раздел 1. Данные об объекте культурного наследия, включенном  
в единый государственный реестр объектов культурного наследия  
(памятников истории и культуры) народов Российской Федерации**  
*(заполняются в случае, предусмотренном п. 5 ст. 47.6 Федерального  
закона от 25.06.2002 № 73-ФЗ «Об объектах культурного наследия  
(памятниках истории и культуры) народов Российской Федерации»)*

Отметка о наличии или отсутствии паспорта объекта культурного наследия, включенного в единый государственный реестр объектов культурного наследия (памятников истории и культуры) народов Российской Федерации, в отношении которого утверждено охранное обязательство (далее - объект культурного наследия):

имеется  отсутствует   
(нужное отметить знаком «V»)

При наличии паспорта объекта культурного наследия он является неотъемлемой частью охранного обязательства.

**При отсутствии паспорта объекта культурного наследия в охранный обязательство вносятся следующие сведения:**

1. Сведения о наименовании объекта культурного наследия:

«Дом жилой (дер.)»

2. Сведения о времени возникновения или дате создания объекта культурного наследия, датах основных изменений (перестроек) данного объекта и (или) датах связанных с ним исторических событий:

1870-е годы.

3. Сведения о категории историко-культурного значения объекта культурного наследия:

федерального  регионального  муниципального  значения  
(нужное отметить знаком «V»)

4. Сведения о виде объекта культурного наследия:

памятник  ансамбль   
(нужное отметить знаком «V»)

5. Номер и дата принятия акта органа государственной власти о включении объекта культурного наследия в единый государственный реестр объектов культурного наследия (памятников истории и культуры) народов Российской Федерации:

Указ Президента №176, раздел III

от «20» февраля 1995 года

6. Сведения о местонахождении объекта культурного наследия (адрес объекта или при его отсутствии описание местоположения объекта):

Иркутская область

*(Субъект Российской Федерации)*

г. Иркутск

*(населенный пункт)*

ул.  д.  корп./стр.  помещение/квартира

иные сведения:

7. Сведения о границах территории объекта культурного наследия (для объектов археологического наследия прилагается графическое отражение границ на плане земельного участка, в границах которого он располагается):



СЛУЖБА ПО ОХРАНЕ ОБЪЕКТОВ КУЛЬТУРНОГО НАСЛЕДИЯ  
ИРКУТСКОЙ ОБЛАСТИ

**П Р И К А З**

*22.08.2010*

№ 31-пн

Иркутск

Об установлении границ территории  
объекта культурного наследия

В соответствии со ст. 9.2 Федерального закона от 25 июня 2002 года № 73-ФЗ «Об объектах культурного наследия (памятниках истории и культуры) народов Российской Федерации», руководствуясь подпунктом 1 пункта 6 Положения о службе по охране объектов культурного наследия Иркутской области, утвержденного постановлением Правительства Иркутской области от 9 марта 2010 года № 31-пн,

**П Р И К А З Ы В А Ю:**

1. Установить территорию объекта культурного наследия федерального значения «Дом жилой (дер.)», расположенного по адресу: г. Иркутск, ул. Богдана Хмельницкого, 31, в следующих границах:

- северо-восточная граница – от поворотной точки 1 на юго-восток до поворотной точки 2, протяженностью – 17,12 м.
- юго-восточная граница – от поворотной точки 2 на юго-запад до поворотной точки 3, протяженностью – 25,00 м.
- юго-западная граница - от поворотной точки 3 на северо-запад до поворотной точки 4, протяженностью – 17,16 м.
- северо-западная граница – от поворотной точки 4 на северо-восток до поворотной точки 1, протяженностью – 25,00 м

Согласно приложениям №1, №2.

2. Установить правовой режим использования земельного участка в границах территории объекта культурного наследия федерального значения, согласно приложению №3 к настоящему приказу.

3. В течение 5 дней с даты подписания приказа направить его в Управление Министерства юстиции Российской Федерации по Иркутской области.

4. Настоящий приказ подлежит официальному опубликованию.

Руководитель службы

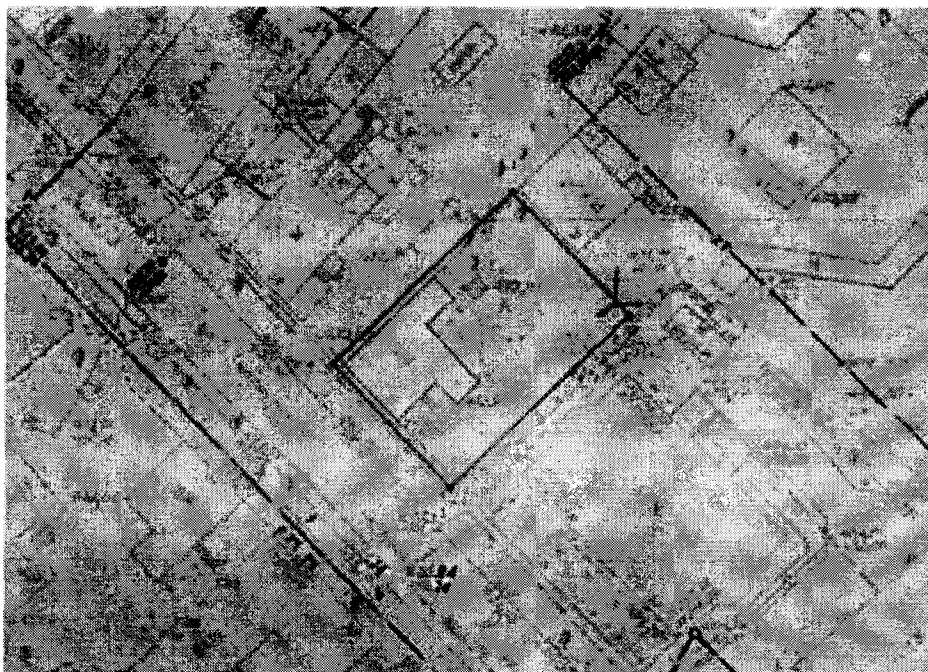
В.В. Литвиненко

Приложение № 1  
к приказу службы по охране объектов  
культурного наследия Иркутской области  
№ 24 от от 02.09.2014 2014г.

**Граница территории  
объекта культурного наследия федерального значения**

**Наименование:** «Дом жилой (дер.)».

**Адрес:** Иркутская область, г. Иркутск, ул. Богдана Хмельницкого, 31.



- граница территории объекта культурного наследия



- объект культурного наследия

- / - обозначение характерной точки границы территории объекта культурного наследия

Приложение № 2  
к приказу службы по охране объектов  
культурного наследия Иркутской области  
№ 24/10 от «24» Всень 2014г.

**Описание границ территории  
объекта культурного наследия федерального значения**

**Наименование:** «Дом жилой (дер.)».

**Адрес:** Иркутская область, г. Иркутск, ул. Богдана Хмельницкого, 31.

**Территория объекта культурного наследия устанавливается в следующих границах:**

- северо-восточная граница – от поворотной точки 1 на юго-восток до поворотной точки 2, параллельно северо-восточному фасаду здания, общей протяженностью 17,12 м.

- юго-восточная граница – от поворотной точки 2 на юго-запад до поворотной точки 3, параллельно юго-восточному фасаду здания, общей протяженностью 25 м.

- юго-западная граница - от поворотной точки 3 на северо-запад до поворотной точки 4, параллельно юго-западному фасаду здания, общей протяженностью 17,16 м.

- северо-западная граница – от поворотной точки 4 на северо-восток до поворотной точки 1, параллельно северо-западному фасаду здания, общей протяженностью 25 м.



Приложение № 3  
к приказу службы по охране объектов  
культурного наследия Иркутской области  
№ 11 от «12» 11/11/2014 2014 г.

**Правовой режим использования земельного участка в границах территории объекта культурного наследия федерального значения**

**Наименование:** «Дом жилой (дер.)».

**Адрес:** Иркутская область, г. Иркутск, ул. Богдана Хмельницкого, 31.

Территория памятника является землей историко-культурного назначения, правовой режим которой регулируется земельным законодательством (Земельный Кодекс РФ 25 октября 2001 года № 136-ФЗ) и Федеральным законом от 25 июня 2002 г. № 73-ФЗ "Об объектах культурного наследия (памятниках истории и культуры) народов Российской Федерации".

На территории объекта культурного наследия:

**Разрешается:**

- обеспечение доступа к объекту культурного наследия с целью его изучения, сохранения и реставрации;
- консервация, реставрация, ремонт, приспособление памятника для современного использования;
- выполнение работ по сохранению памятника, предотвращению его повреждения, разрушения, уничтожения, защите от неблагоприятного воздействия окружающей среды и от иных негативных воздействий;
- реконструкция инженерных сетей, не создающая угрозы повреждения или уничтожения памятника;
- установление охранных информационных надписей;
- благоустройство и озеленение территории.

**Запрещается:**

- снос памятника, новое строительство в границах территории объекта культурного наследия;
- установка рекламных конструкций, временных построек, навесов в границах территории памятника;
- прокладка инженерных сетей и дорог, не относящихся к объектам культурного наследия;
- устройство сквозных проездов и автостоянок;
- изменение границ территории памятника и деление ее на отдельные участки;
- изменение целевого назначения территории памятника.

Название №№ точек	X (м)	Y (м)	Дирекционный угол	Мера линий (м)
5	21294.01	32194.14	136° 46' 38"	2.96
6	21291.85	32196.17	225° 57' 11"	3.83
7	21289.19	32193.42	136° 28' 27"	7.70
8	21283.61	32198.72	225° 38' 07"	3.19
9	21281.38	32196.44	315° 15' 46"	3.08
10	21283.57	32194.27	223° 52' 36"	5.41
11	21279.67	32190.52	316° 23' 50"	7.83
12	21285.34	32185.12	46° 08' 00"	12.51
5	21294.01	32194.14		
<i>Площадь участка составляет:</i>				88 м <sup>2</sup>
<i>Длина периметра объекта равна:</i>				47 м

в системе координат - Геодезическая (град.мин.сек.) эллипсоид Красовского 1942 г.

Название №№ точек	B	L	Дирекционный угол	Мера линий (м)
1	052° 16' 46.86"	104° 17' 32.42"	136° 16' 42"	17.11
2	052° 16' 46.46"	104° 17' 33.05"	226° 01' 16"	25.00
3	052° 16' 45.89"	104° 17' 32.11"	316° 16' 29"	17.16
4	052° 16' 46.29"	104° 17' 31.48"	046° 07' 12"	25.00
1	052° 16' 46.86"	104° 17' 32.42"		
<i>Площадь участка составляет:</i>				428 м <sup>2</sup>
<i>Длина периметра объекта равна:</i>				84 м

Название №№ точек	B	L	Дирекционный угол	Мера линий (м)
5	052° 16' 46.57"	104° 17' 32.01"	136° 46' 38"	02.96
6	052° 16' 46.50"	104° 17' 32.12"	225° 57' 11"	03.83
7	052° 16' 46.42"	104° 17' 31.98"	136° 28' 09"	07.69
8	052° 16' 46.24"	104° 17' 32.26"	225° 38' 07"	03.19
9	052° 16' 46.17"	104° 17' 32.14"	315° 15' 46"	03.08
10	052° 16' 46.24"	104° 17' 32.02"	223° 52' 36"	05.41
11	052° 16' 46.11"	104° 17' 31.83"	316° 24' 09"	07.83
12	052° 16' 46.29"	104° 17' 31.54"	046° 08' 01"	12.51
5	052° 16' 46.57"	104° 17' 32.01"		
<i>Площадь участка составляет:</i>				88 м <sup>2</sup>
<i>Длина периметра объекта равна:</i>				47 м

**Каталоги координат грани территории  
объекта культурного наследия.**

**Наименование:** «Дом жилой (дер.)».

**Адрес:** г. Иркутск, ул. Б. Хмельницкого, 31

в системе координат – МСК-38, зона 3

Название №№ знака	X (м)	Y (м)	Дирекционный угол	Мера линий (м)
1	384254.74	3335925.83	134° 43' 23"	17.12
2	384242.70	3335937.99	224° 27' 55"	25.00
3	384224.86	3335920.48	314° 43' 17"	17.16
4	384236.93	3335908.28	44° 33' 51"	25.00
1	384254.74	3335925.83		
<i>Площадь участка составляет:</i>				428 м <sup>2</sup>
<i>Длина периметра объекта равна:</i>				84 м

Название №№ знака	X (м)	Y (м)	Дирекционный угол	Мера линий (м)
5	384245.83	3335918.21	135° 13' 07"	2.96
6	384243.73	3335920.29	224° 23' 47"	3.83
7	384240.99	3335917.62	134° 54' 38"	7.70
8	384235.56	3335923.07	224° 04' 21"	3.19
9	384233.27	3335920.85	313° 41' 56"	3.08
10	384235.40	3335918.62	222° 19' 07"	5.41
11	384231.40	3335914.98	314° 51' 00"	7.83
12	384236.93	3335909.43	44° 34' 33"	12.51
5	384245.83	3335918.21		
<i>Площадь участка составляет:</i>				88 м <sup>2</sup>
<i>Длина периметра объекта равна:</i>				47 м

в системе координат - г. Иркутск

Название №№ знака	X (м)	Y (м)	Дирекционный угол	Мера линий (м)
1	21302.71	32202.00	136° 16' 42"	17.12
2	21290.34	32213.83	226° 01' 16"	25.00
3	21272.98	32195.84	316° 18' 30"	17.16
4	21285.38	32183.98	46° 07' 06"	25.00
1	21302.71	32202.00		
<i>Площадь участка составляет:</i>				428 м <sup>2</sup>
<i>Длина периметра объекта равна:</i>				84 м

## 8. Описание предмета охраны объекта культурного наследия:

ОБЩЕСТВО С ОГРАНИЧЕННОЙ ОТВЕТСТВЕННОСТЬЮ  
ТВОРЧЕСКО-ПРОИЗВОДСТВЕННАЯ ОРГАНИЗАЦИЯ  
«Иркутскархпроект»

Перечень предметов охраны

(опись архитектурно-художественных элементов объекта культурного наследия)

Адрес объекта: Иркутская область, г. Иркутск, ул. Богдана Хмельницкого, 31 лит. А, А2

Наименование объекта: «Застройка ул. Б. Хмельницкого. Усадьба Горбунова-Юртина: дом жилой»

Датировка: 1830-1870-е гг.

Местоположе ние	Предмет охраны	Состояние	Примечание № фото
г. Иркутск, улица Богдана Хмельницкого, 31, лит. А, А2	1. Градостроительная охрана - <i>местоположение</i> . радовос положение в застройке нечетной стороны ул. Богдана Хмельницкого. Поставлена по красной линии.	Без изменений	Генплан БТИ.фото1

	<p><b>2. Архитектурная (объектная) охрана</b>  - Объемно-планировочное построение в габаритах капитальных конструкций: деревянный дом на камешном подклете, состоящий из основного объема (лит. А), и двух прирубов (лит А, А2);</p> <p>- основной объем (лит.А) – пятистенный сруб на камешном подклете, разделенный на одноэтажную парашную часть и двухэтажную дворовую перегородкой в уровне 1-го этажа и капитальной стеной в уровне 2-го этажа ;</p> <p>- двухэтажный, равновысокий основному объему, прируб с галерей в уровне второго этажа (лит. А), на деревянных фундаментах - бревенчатых стульях, примыкает к основному объему с северо-востока;</p> <p>- одноэтажный, квадратный в плане, прируб сеней на камешных фундаментах (лит А2); примыкает к основному объему с юго-востока.</p>	<p>Состояние неуплостворительнос, все основные конструкции здания значительно пострадали при пожаре 2009 г.</p> <p>Частично конструкции перекрытий (накат и земляная засылка) демонтированы при первом этапе реставрационных работ в 1994 г., балки перекрытий утрачены при пожаре 2009 г.</p> <p>До 2009 г. вход в жилые помещения второго этажа прируба осуществлялся по открытой галерее. При пожаре 2009 г. галерея утрачена.</p> <p>По данным инженерного обследования 2010 г. (исл. ООО ТПО «Иркутскархпроект» фундамента под двухэтажным прирубом полностью сгнили.</p> <p>Утрачено крыльцо с навесом на консолях - «выкружка» (по данным натурных исследований 2010 г., исп. ООО ТПО «Иркутскархпроект», – по 4 верхних венца боковых стен сеней с каждой стороны были сгниены, латировка не установлена)</p>	<p>Планы БТИ 1934 г., 2009 г.  Реставрация с восстановлением первоначального состояния.</p>
--	--	---	---

	<p><u>- Облице забириты:</u>  - основной объем (лит. А) – 7,7х3,36 м;  - двухэтажный прируб (лит. А) – 3,36х4,1 м;  - одноэтажный прируб селей (лит. А2) – 2,79х3,17 м.</p> <p><u>- Высотные отметки здания</u></p> <p><u>- Расположение входов:</u>  - в основной объем (лит. А) через одноэтажный прируб селей (лит. А2) с юго-востока;  - в двухэтажный прируб (лит. А) с юго-востока.</p> <p><u>- Крыши:</u>  (забириты, форма, уклоны)  - над основным объемом вальмовая, со слуховым окном, расположенным на вальме с юго-востока;  - над двухэтажным прирубом двускатная с фронтоном  - над мажым прирубом отдельная двускатная с фронтоном</p>	<p>Без изменений</p> <p>Искажены подъявившися культурным слоем (по данным инженерного обследования 2010 г., исп. ООО ППО Иркутскархпроект), существующий уровень земли превышает первоначальную планировочную отметку на 0,9-1,1 м)</p> <p>Без изменений</p> <p>Состояние неудовлетворительное</p> <p>Утрачена при пожаре с 2009 г.</p> <p>Состояние неудовлетворительное</p>	<p>Фото 1, 2</p> <p>Восстановление первоначального состояния. Фото 5</p>
--	--	---	--

	<p><u>- Расположение, габариты, форма, оконных и дверных проемов</u></p> <p><u>- Материалы исполнения:</u></p> <ul style="list-style-type: none"> <li>- Стены подклета – каменные (кирпич, песчаник)</li> <li>- Стены наземной части – бревенчатые, рубленые в прямую лагу.</li> <li>- Обшивка - гладкими досками,</li> <li>- оконные коробки, рамы, ставни - деревянные</li> <li>- дверные колоды, полотна – деревянные</li> </ul>	<p>Без изменений</p> <p>Утрачена расстекловка оконных проемов (зафиксирована на фото 2,3,4,5,6,8)</p> <p>Без изменений</p> <p>Без изменений</p> <p>Без изменений</p> <p>Последняя шиферная кровля утрачена при пожаре 2009 г.</p> <p>Без изменений</p> <p>Без изменений</p> <p>Полностью утрачена металлическая скрепка</p>	<p>Восстановил по архивам</p>
<p>Лит А основной объем, главный ного-задний фасад</p>	<p><u>- Композиционное решение:</u></p> <p>Композиция 3-осного симметричного фасада с выделением цокольной и фризовой частей; фланкированного рустованными лопатками</p> <p><u>- В уровне подклета:</u></p> <p>Стены каменные, гладко оштукатуренные</p>	<p>Состояние неудовлетворительное</p> <p>Состояние неудовлетворительное</p>	<p>Фото 2, 6, 10</p> <p>Реставрация с восстановлением первоначального состояния</p>

	<p><b>Оконные проемы</b> небольшие прямоугольных очертаний (<i>забариты, форма, расположение</i>)</p> <p>- <i>В уровне первого этажа:</i></p> <p><b>Обшивка</b> гладкими досками</p> <p><b>Угловые лопатки</b> – имитирующие «горизонтальный руст» прямоугольные гладкие доски переменной ширины (<i>забариты, форма, расположение</i>)</p> <p><b>Фриз</b> – высокий, набранный из горизонтально уложенных гладких досок, отделен прямоугольной полочкой от основной плоскости фасада (<i>забариты, форма, расположение</i>)</p> <p><b>Карниз</b> небольшого выноса, подшивной, профилированный (<i>забариты, вынос, профиль сечения</i>)</p> <p><b>Оконные проемы</b> крупные, лучкового завершения (<i>забариты, форма, расположение</i>)</p> <p><b>Наличники окон</b></p> <ul style="list-style-type: none"> <li>- сайтрик – стилизованный барочный; между завитками встречных валков резная деталь</li> <li>- лобаль – высокая с фигурами боковыми краями, середина украшена пожском прямоугольного сечения, подчёркнутым лучковым завершением оконного проема</li> <li>- подоконная часть наличников – с фигурным</li> </ul>	<p>Состояние неудовлетворительное (по данным визуальных исследований 2010 г., исп. ООО ППО «Иркутскархпроект», какого-либо декоративного оформления оконных проемов не было)</p> <p>Состояние неудовлетворительное</p> <p>Состояние неудовлетворительное</p> <p>Состояние неудовлетворительное</p> <p>Состояние неудовлетворительное</p> <p>Состояние неудовлетворительное</p> <p>Состояние неудовлетворительное</p> <p>Демонтированы при проведении первого этапа реставрационных работ в 1994 г. Перенесены на хранение СКФ «Контакт-регион» (Акт технического осмотра памятника архитектуры по ул. Б.Хмельницкого от 17.04.1997 г.)</p>	
--	---	--	--



Лит. А, основной объем, боковой юго-восточный фасад	<p>фаргуком и свесом боковых стоек, резные края подчеркнуты накладкой</p> <p>Ставни окон двустворчатые, филеичатые, трехчастные с накладными ромбами</p> <p><u>- Композиционное решение:</u></p> <p>Асимметричная композиция фасада с выделением центральной и фризовой частей; внешний левый угол флажирован рустованной лопаткой, по правому флангу примыкает одностоящий прируб сеней (лит. А2).</p> <p><u>В уровне подклета:</u></p> <p>Стены — каменные, гладко оштукатуренные,</p> <p>Оконные проемы небольшие прямоугольные очертаний (<i>забариты, форма, расположение</i>)</p> <p><u>- В уровне первого и второго этажа</u></p> <p>Обширка гладкими досками</p> <p>Угловые лопатки — имитирующие «горизонтальный руст» прямоугольные гладкие доски переменной длины (<i>забариты, форма, расположение</i>)</p>	<p>Демонтированы при проведении первого этапа реставрационных работ в 1994 г.</p> <p>Состояние неудовлетворительное</p> <p>Состояние неудовлетворительное</p> <p>Состояние неудовлетворительное (по данным натурных исследований какого-либо декоративного оформления оконных проемов не было)</p> <p>Состояние неудовлетворительное</p> <p>Состояние неудовлетворительное</p>	<p>Фото 4,10,13. Реставрация с восстановлением первоначального состояния</p>
---	---	--	--

	<p><b>Фриз</b> – высокий, набранный из горизонтально уложенных, гладких досок, отделен прямоугольной полочкой от основной плоскости фасада (<i>забариты, ферма, расположение</i>)</p> <p><u>В уровне первого этажа</u></p> <p><b>Оконные проемы</b> круглые, лучкового завершения (<i>забариты, ферма, расположение</i>)</p> <p><b>Наличники окон</b></p> <ul style="list-style-type: none"> <li>- сандрик – стилизованный, барочный; между завязками встречных валов резная деталь</li> <li>- лобай – высокая с фигурными боковыми краями, середина украшена пояском прямоугольного сечения, подчеркнутым лучковое завершение оконного проема</li> <li>- подоконная часть наличников – с фигурным фартуком и свесом боковых стоек, резные края подчеркнуты накладкой</li> </ul> <p><b>Ставни</b> окон первого этажа трехчастные, с украшенными ромбами филленками</p> <p><u>- В уровне второго этажа</u></p> <p><b>Оконные проемы</b> – небольшие с лучковым завершением (<i>забариты, ферма, расположение</i>)</p>	<p>Состояние неудовлетворительное</p> <p>При пожаре 2009 г. утрачен подшивной профилированный карниз небольшого выноса.</p> <p>Без изменений</p> <p>Демонтированы при проведении первого этапа реставрационных работ в 1994 г. Передааны на хранение СКФ «Контакт-ресткон» (Акт технического осмотра памяника архитектуры по ул. Б.Хмельницкого от 17.04.1997 г.)</p> <p>Демонтированы при проведении первого этапа реставрационных работ в 1994 г.</p> <p>Состояние неудовлетворительное</p>	<p>Восстановление первоначального состояния. Фото 4</p>
--	--	---	---

Лит. А, основной объем, дворовый северо- восточный фасад	- Композиционное решение: Ассиметричная композиция фасада (облито для основного объема и прилегающего с левого фланга одноэтажного прируба сней) с выделением цокольной и фризовой частей; внешний левый угол в уровне второго этажа фланкирован гладкой лонжетой, по правому флангу примыкает двухэтажный прируб с галерей.	- В уровне подклета: Стены – камнные, гладко оштукатуренные - В уровне первого, второго этажей: Стены – брусчатые, рубленые в прямую лапу	При пожаре 2009 г. утрачены наличники окон – простые рамочные, верхняя часть декорирована имитирующим замковый камешь	Восстановление первоначального состояния. Фото 8
	Состояние неудовлетворительное	Состояние неудовлетворительное	Фото 5, 12 Реставрация с восстановлением первоначального состояния	
	Состояние неудовлетворительное	Состояние неудовлетворительное	При пожаре 2009 г. утрачен фриз, высокий, набранный из горизонтально уложенных, гладких досок, оштукатуренный прямоугольной лонжетой, подшивной профилированный карниз небольшого выноса	Восстановление первоначального состояния. Фото 5

	<p><u>- В уровне первого этажа:</u></p> <p><b>Оконные проемы</b> – лепные с лучковым завершением, опирающиеся на поддерживающие консоли (<i>габариты, форма, расположение</i>)</p> <p><b>Надвиги окон</b> – простые рамочные, верхняя часть декорирована элементом, имитирующим замковый камень</p> <p><b>Ставни</b> - простые плотничьи двусторонние</p>	<p>Без изменений</p> <p>Демонтированы при проведении первого этапа реставрационных работ в 1994 г. Переданы на хранение СКФ «Контакт-рептон» (Акт технического осмотра памятника архитектуры по ул. Б.Хмельницкого от 17.04.1997 г.)</p>	<p>Восстановление первоначального состояния. Фото 5</p>
<p><b>Лит. А,</b> основной объем, боковой светро- задний фасад</p>	<p><u>- Композиционное решение:</u></p> <p>Асимметричный, протяженный (общий для основного объема и примыкающего с левого фланга двухэтажного прируба), 2-осный фасад с выделением докомной и фризовой частей; наружный правый угол фланкирован рустованной лопаткой.</p>	<p>Состояние неуполноценительное</p> <p>При пожаре 2009 г. утрачена угловая лопатка – гладкая вертикальная доска</p>	<p>Фото 3, 7, 11 Реставрация с восстановлением первоначального состояния</p>

	<p><u>- В уровне подклета:</u></p> <p>Стены каминные, гладко оштукатуренные</p> <p><u>В уровне первого, второго этажей:</u></p> <p>Обшивка гладкими досками</p> <p>Угловая накладка - имитирующая «горизонтальный руст» прямоугольные гладкие доски переменной длины (<i>забариты, форма, расположение</i>)</p> <p>Фриз – высокий, набранный из горизонтально уложенных, гладких досок, отделен прямоугольной полочкой (<i>забариты, форма, расположение</i>)</p> <p>Оконные проемы - небольшие с лучковым завершением (<i>забариты, форма, расположение</i>)</p> <p>Надставки окон – простые рамочные, верхняя часть декорирована эскинтом, имитирующим замковый камень</p>	<p>Состояние неудовлетворительное</p> <p>Состояние неудовлетворительное</p> <p>Состояние неудовлетворительное</p> <p>Состояние неудовлетворительное</p> <p>При пожаре 2009 г. утрачен подшивной профилированный карниз небольшого выноса</p> <p>Состояние неудовлетворительное</p> <p>Состояние неудовлетворительное</p> <p>При пожаре 2009 г. утрачены простые плотницкие ставни</p>	<p>Восстановление первоначального состояния. Фото 3</p> <p>Воссоздание по аналогам</p>
<p>Лит А, двухэтажный привруб боковой юго- восточный фасад</p>	<p><u>- Композиционное решение:</u></p> <p>Асимметричная композиция фасада с открытой галереей в уровне второго этажа вдоль всего фасада, с левого фланга примыкает основной объем (лит.А)</p>	<p>Состояние неудовлетворительное</p>	<p>Реставрация с восстановлением первоначального состояния Фото 5</p>

	<p>Стены брызчатые, рубленные в прямую ленту</p> <p><u>В уровне первого этажа:</u> Дверной проем входа (забариты, форма, расположение)</p> <p><u>В уровне второго этажа:</u> Дверной проем выхода на галерею на втором (в уровне прямоугольный, с симметрично расположенными по обе стороны от него узкими прямоугольными оконными проемами (забариты, форма, расположение)</p> <p><u>Композиционное решение:</u> Асимметричная композиция 1-осного фасада с открытой галереей в уровне второго этажа по левому флангу, завершаемая треугольным фронтоном</p>	<p>Состояние неудовлетворительное</p> <p>При пожаре 2009 г. утрачены: фриз, набранный из горизонтально уложенных, гладких досок, отделенный прямоугольной полочкой, подшивной профилированный карниз небольшого выноса -галерея в уровне второго этажа, опирающаяся на фигурные стойки; с отражением из точечных балюс и поздняя открытая лестница, ведущая на галерею</p> <p>Состояние неудовлетворительное На планах БТИ 2009 г. зафиксирован поздний оконный проем</p> <p>Состояние неудовлетворительное</p>	<p>Восстановление первоначального состояния. Фото 5,9</p>
Лит. А, двухэтажный прируб дворовый северо-восточный		<p>Состояние неудовлетворительное На планах БТИ 1934 г. зафиксирован один оконный проем в уровне 2-го этажа</p>	<p>Фото 3, 5, 12. Реставрация с восстановлением первоначального состояния</p>

<p>фасада</p>	<p>Стены бревенчатые, рубленные в прямую лапу</p> <p><b>Фриз</b> – перемешной высоты набранный из горизонтально уложенных, гладких досок, отделен прямоугольной полочкой (<i>забариты, форма, расположение</i>)</p>	<p>Состояние неудовлетворительное</p> <p>Состояние неудовлетворительное</p>	<p>Восстановление первоначального состояния. Фото 5,9</p>
<p>Лит. А. двухэтажный прируб боковой северо- западный фасад</p>	<p><b>Оконный проем</b> - в уровне 2-го этажа, небольшой, прямоугольный, выгнутый по горизонтали</p> <p><u>-Композиционное решение:</u></p> <p>Глухой фасад (общий для двухэтажного прируба и примыкающего с правого фланга основного объема) с выделением фризовой части</p> <p><u>В уровне первого, второго этажей:</u></p> <p>Обинивка гладкими досками</p> <p><b>Фриз</b> – высокий, набранный из горизонтально уложенных, гладких досок, отделен прямоугольной полочкой (<i>забариты, форма, расположение</i>)</p>	<p>Состояние неудовлетворительное</p> <p>Состояние неудовлетворительное</p> <p>Состояние неудовлетворительное</p> <p>Состояние неудовлетворительное</p>	<p>Фото 3, 11</p> <p>Реставрация с восстановлением первоначального состояния</p>

<p>Лит А2, одноэтажный прируб сней, главный юго- западный фасад</p>	<p><u>- Композиционное решение:</u> Структура глухого прямоугольного фасада, вытянутого по вертикали, завершено немьским фризом и профилированным карнизом небольшого выноса Стены – бревенчатые, рубленые в прямую лапу, отесанные снаружи на 1 кант. Фриз – горизонтально уложенная гнилая доска (<i>забиты, вынос, располосение</i>) Карниз - небольшого выноса, полнивной, профилированный (<i>забиты, вынос, профиль</i>) <u>- Композиционное решение:</u></p>	<p>При пожаре 2009 г. утрачен полнивной профилированный карниз небольшого выноса,</p> <p>Состояние неудовлетворительное</p> <p>Состояние неудовлетворительное</p> <p>Состояние неудовлетворительное</p> <p>Состояние неудовлетворительное</p>	<p>Восстановление первоначального состояния. Фото 3</p> <p>Фото 4. Реставрация с восстановлением первоначального состояния</p>
<p>Лит А2, одноэтажный прируб, боковой юго- восточный фасад</p>	<p>Симметричная композиция прямоугольного 1-осного фасада с парадным входом, завершенная треугольным профилированным фронтоном. Стены - бревенчатые, рубленые в прямую лапу, отесанные снаружи на 1 кант Треугольный фронтон, обрамленный профилированной полочкой</p>	<p>Состояние неудовлетворительное, парадное крыльцо утрачено</p> <p>Состояние неудовлетворительное</p> <p>Состояние неудовлетворительное</p>	<p>Фото 4, 13 Реставрация с восстановлением первоначального состояния</p>



	Дверной проем – прямоугольный (габариты, расположение)			
Лит А2, одностаканный прируб, дворовый северо-восточный фасад	<p><u>- Композиционное решение -</u></p> <p>Структура прямоугольного фасада, обшета для одностаканного прируба и основного объема (лит. А), вытянутого по вертикали завершенного невысоким фризом и профилированным карнизом небольшого выноса</p> <p>Стены – бревенчатые, рубленные в прямую лалу.</p> <p>Фриз – горизонтально уложенная гладкая доска</p> <p>Карниз - небольшого выноса, подшивной, профилированный (<i>габариты, вынос, профиль семени</i>)</p>	Состояние неудовлетворительное	Фото 5, 12 Реставрация с восстановлением первоначального состояния	
Интерьеры	Внутренние бревенчатые стены, отесанные изнутри на 1 кант	Состояние неудовлетворительное Состояние неудовлетворительное Состояние неудовлетворительное	Фото 14.	

Составитель ООО ТПО «Иркутскархпроект»

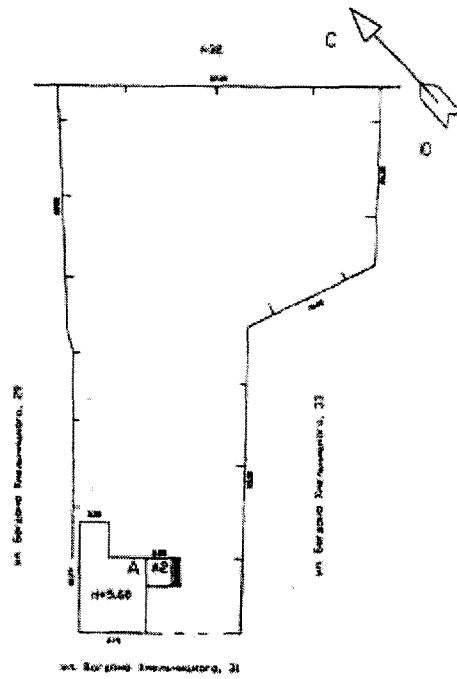
Перечень составил арх. Шипканова М.А.

Научно-методическое руководство ГАП Клайс Л.К.

Дата составления: 04.10.2010 г.

Приложенны: планы БТИ (ситуационный план 2009 г., поэтажные планы 2009 г., поэтажные планы 1934 г.), фотофиксация на 11 листах

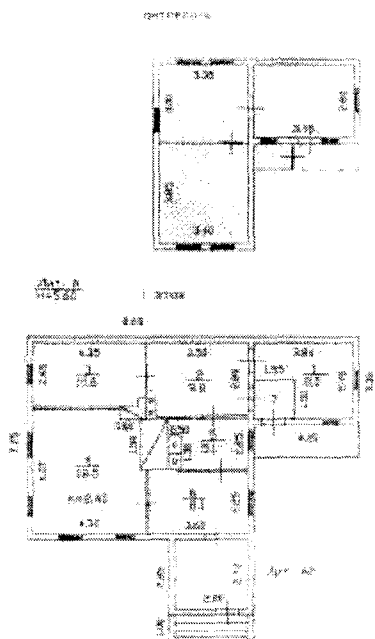
4. СИТУАЦИОННЫЙ ПЛАН



Наименование ОТИ МУП "БТИ г. Иркутск"					
Ситуационный план объекта индивидуального жилищного строительства					
Дата	Зем. ресурсы	Численность	Имя	Листы	Лист
06.09.2009	разрешен	Четырнадцать	ул. Богдана Хмельницкого, 21	1	1
06.09.2009	разрешен	Пятнадцать	ул. Богдана Хмельницкого, 21	1	1
06.09.2009	разрешен	Пятнадцать	ул. Богдана Хмельницкого, 21	1	1

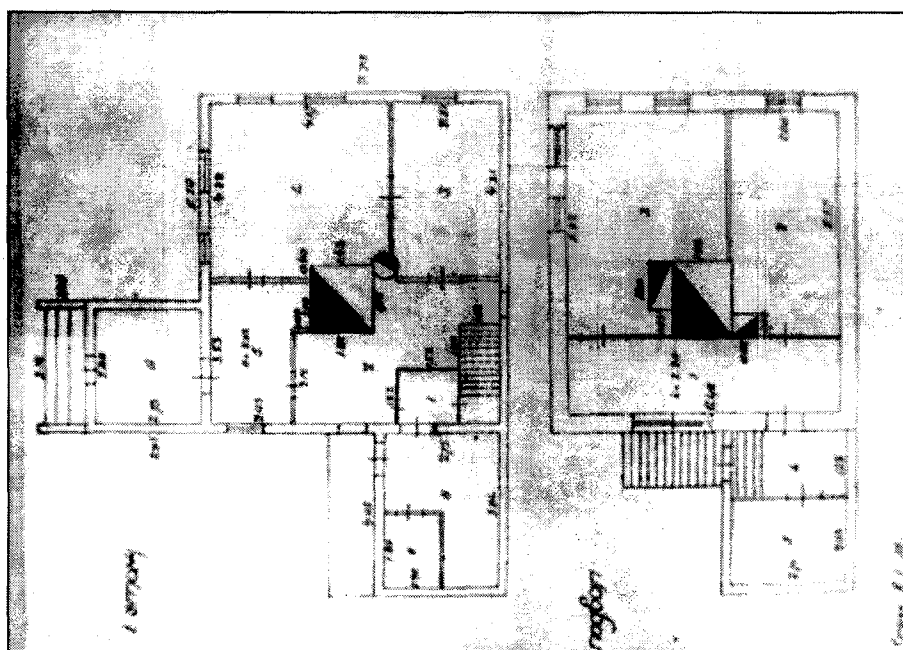
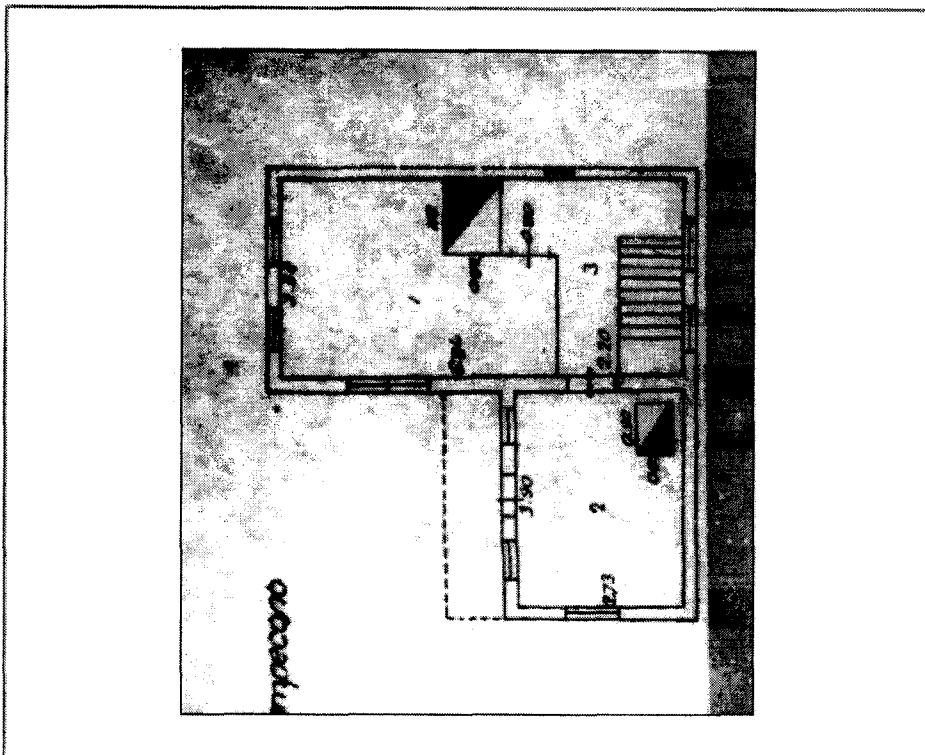
Генплан БТИ, 2009 г.

6. ПОЭТАЖНЫЙ ПЛАН



Генеральный отдел МУП БТИ г. Иркутск						
Постановка поэтажного плана объекта индивидуального жилищного строительства						
Дата					Вид	
08.09.2009	Зам. директора	Чепуров А. А.		Обл. Иркутская, Иркутск, ул. Богдана Хмельницкого, 51	Ввод	-
08.09.2009	инженер	Чепуров А. А.			Пересел	-
08.09.2009	Инженер	Полтавко С. В.			Подпись	1.01

Поэтажные планы БТИ, 2009 г.



Позднее и ранее дома. Инвентарные обмеры БТИ 1934 года.

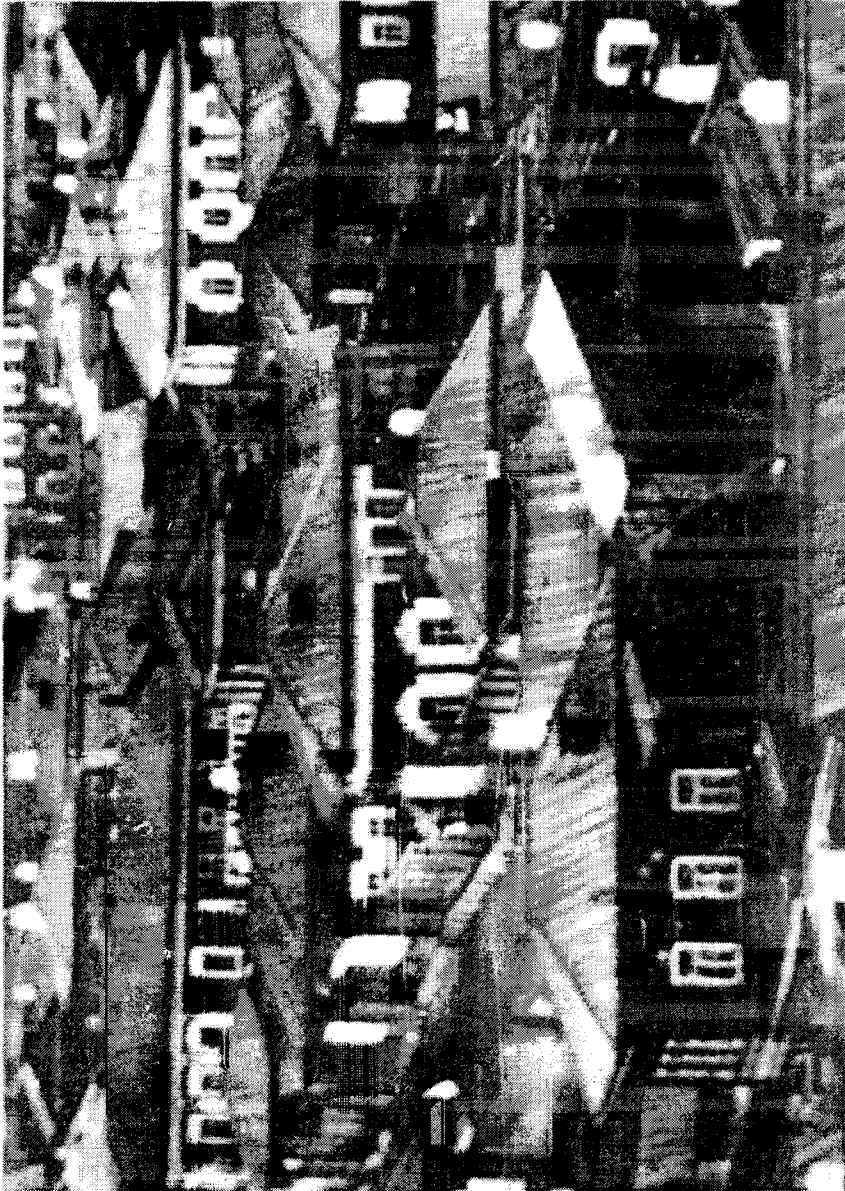


Фото 1. Общий вид на ул. Богдана Хмельницкого. Фото нач. XX в.

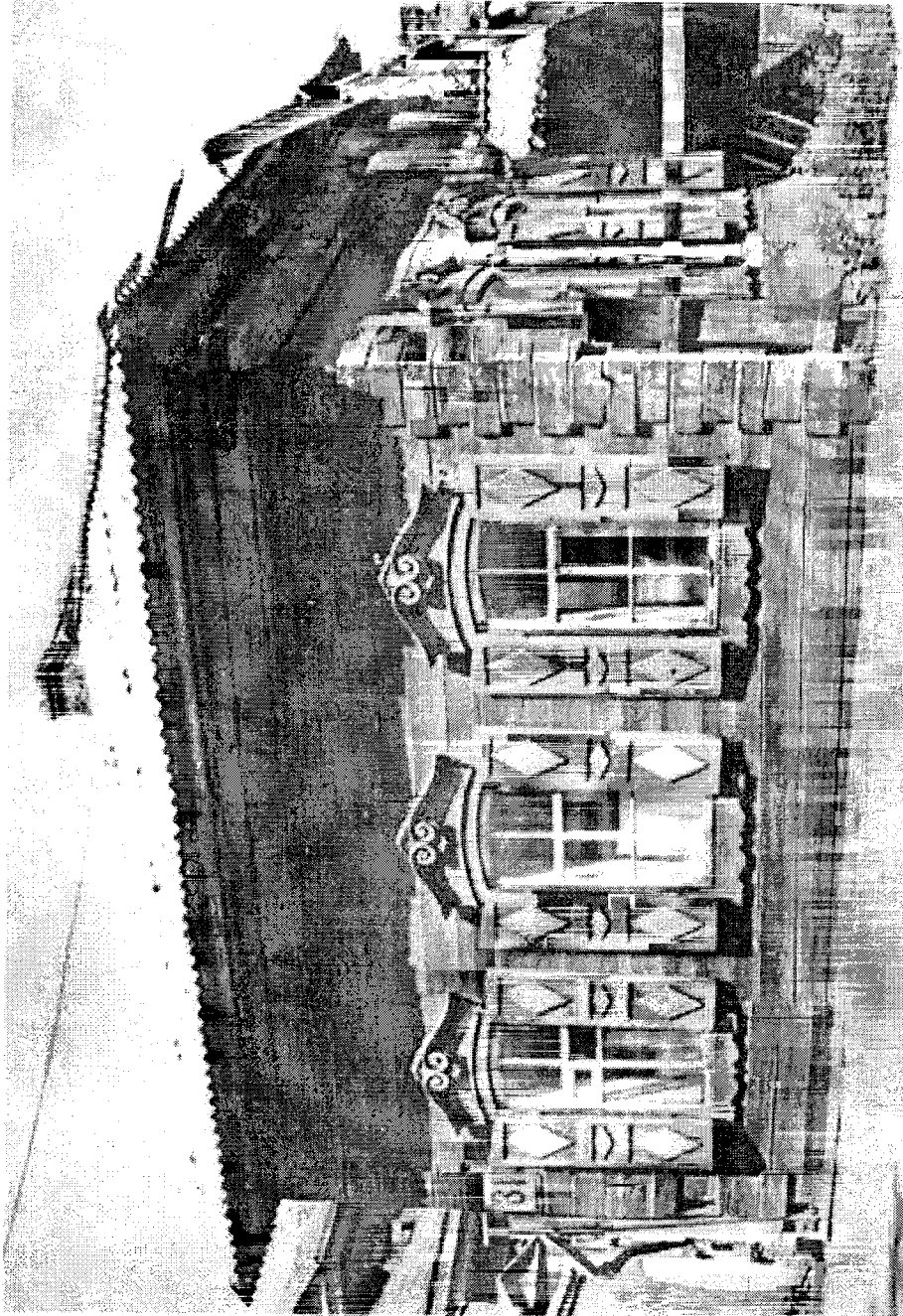


Фото 2. 1983 год. Главный юго-западный фасад. Фото М.Г. Степанова.

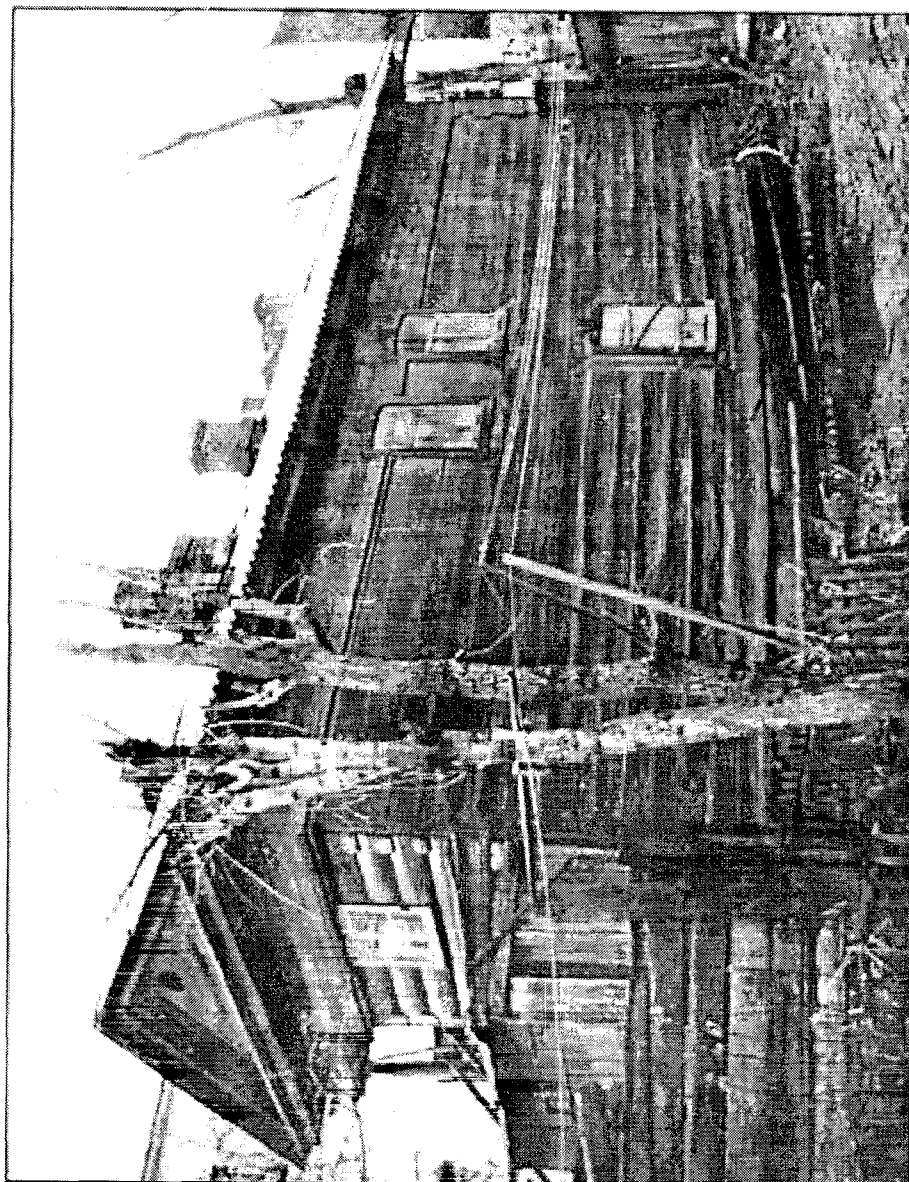


Фото 3. 1983 год. Боковой северо-западный фасад. Фото М.Г. Степанова

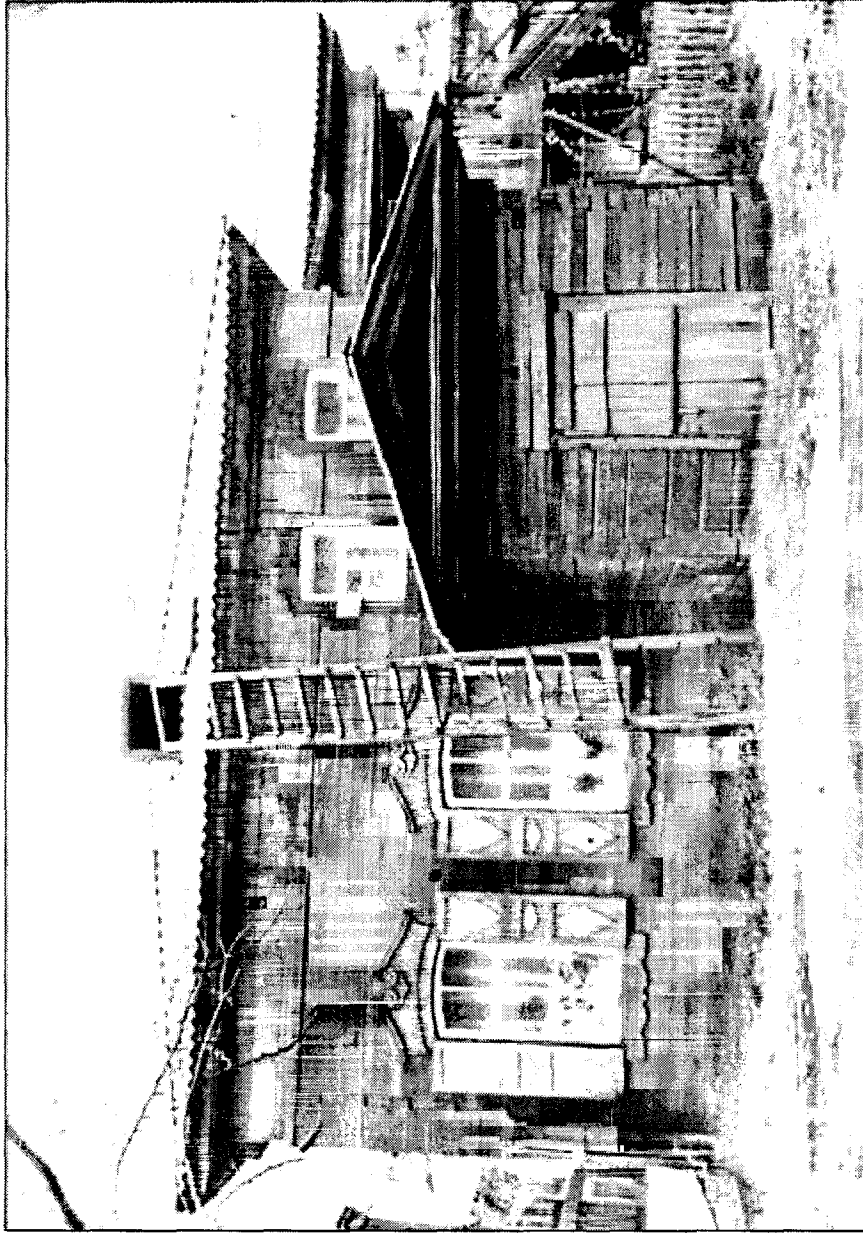


Фото 4. 1983 год. Боковой юго-восточный фасад. Фото М.Г. Степанова



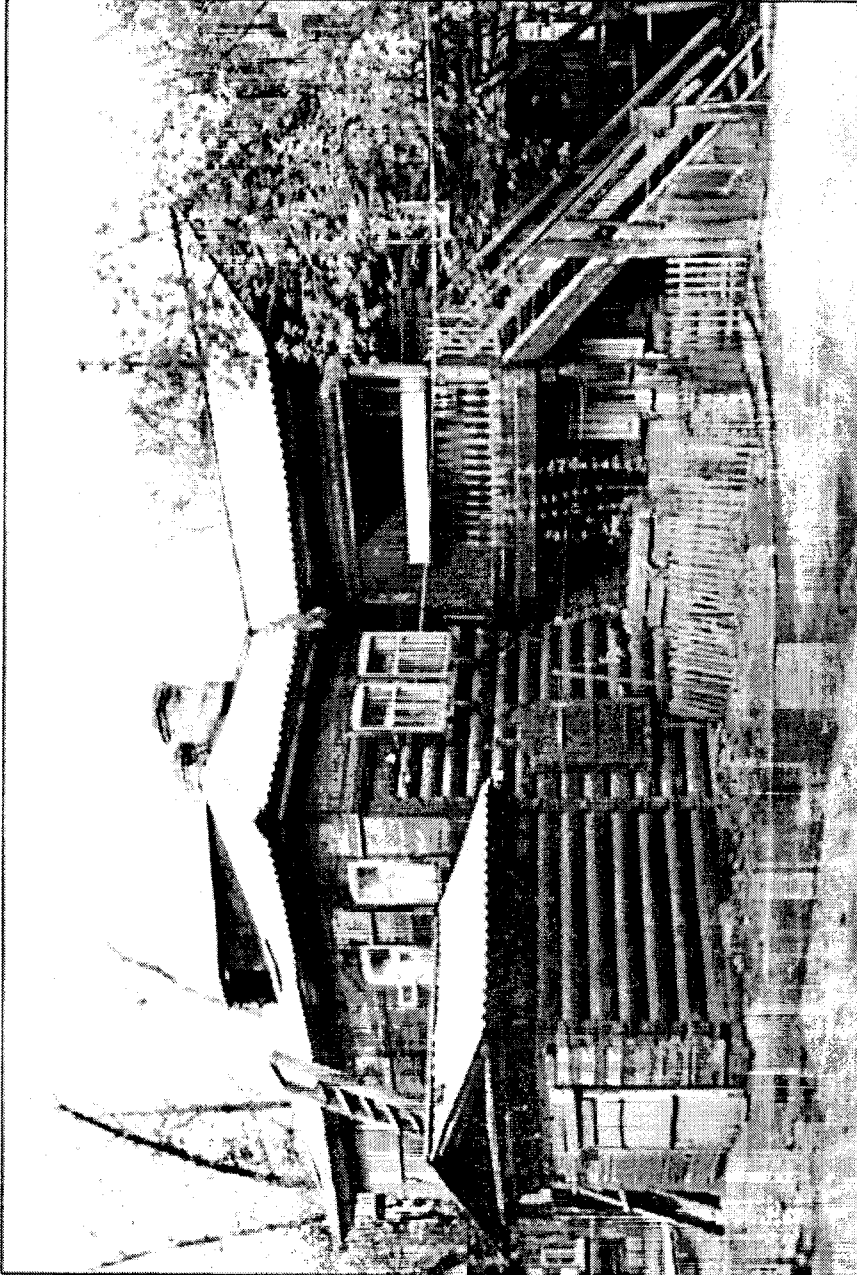


Фото 5. 1981 год. Дворовый северо-восточный фасад. Фото М.Г. Степанова

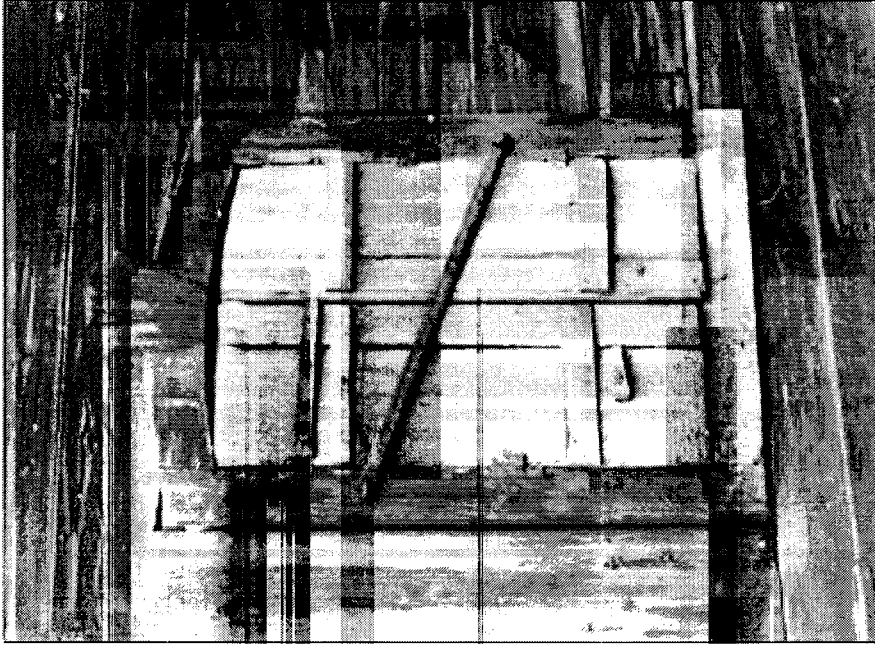


Фото 7. 1983 год. Оконный наличник первого этажа северо-западного фасада.  
Фото М.Г. Степанова

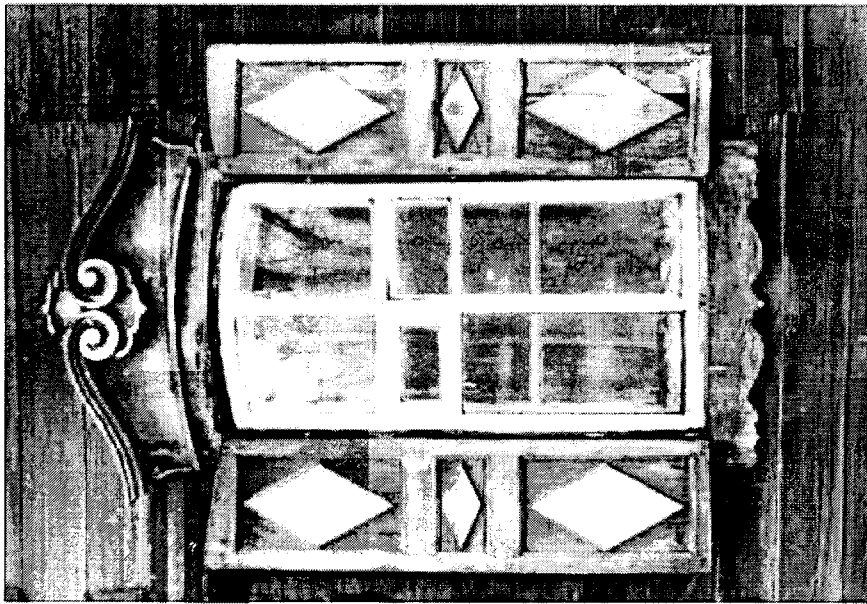


Фото 6. 1983 год. Окно первого этажа главного юго-западного фасада. Фото М.Г. Степанова

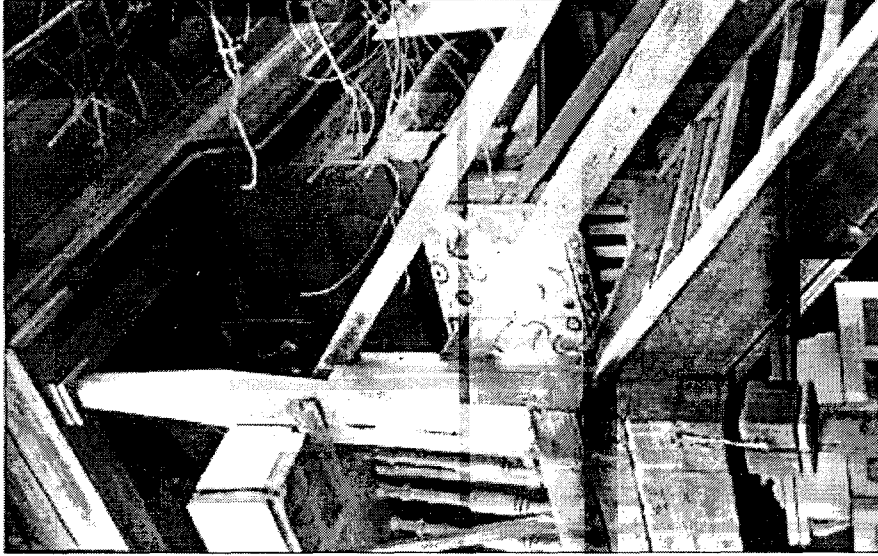


Фото 9. 1983 год. Фигурная стойка галереи. Фото М.Г. Степанова

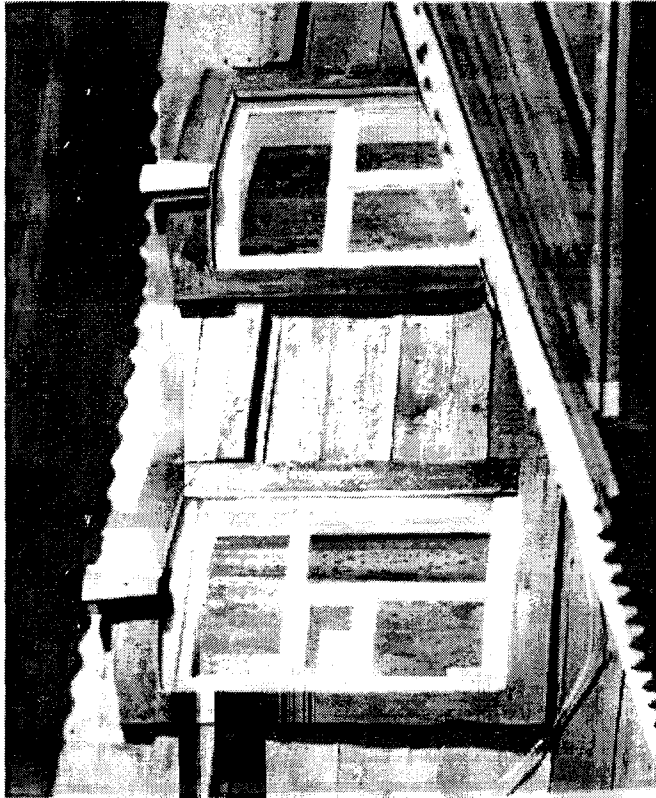


Фото 8. 1983 год. Окна второго этажа основного объема юго-восточного фасада



Фото 10. 2010 г. Обнинск вид с юга. Фото И.С. Макогона



Фото 11. 2010 год. Бокковой северо-западный фасад. Фото И.П.Пинайкина

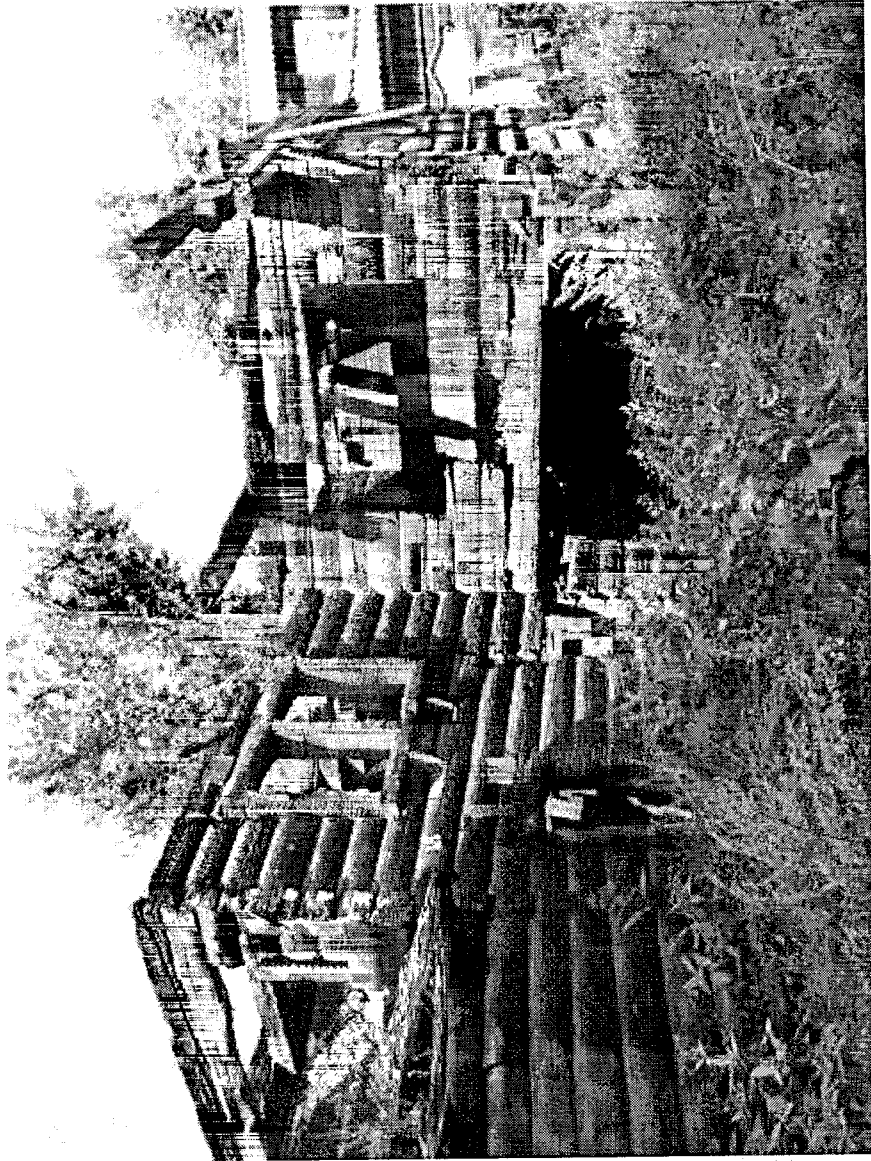


Фото 12. 2010 год. Вид с востока. Фото И.С. Макогона



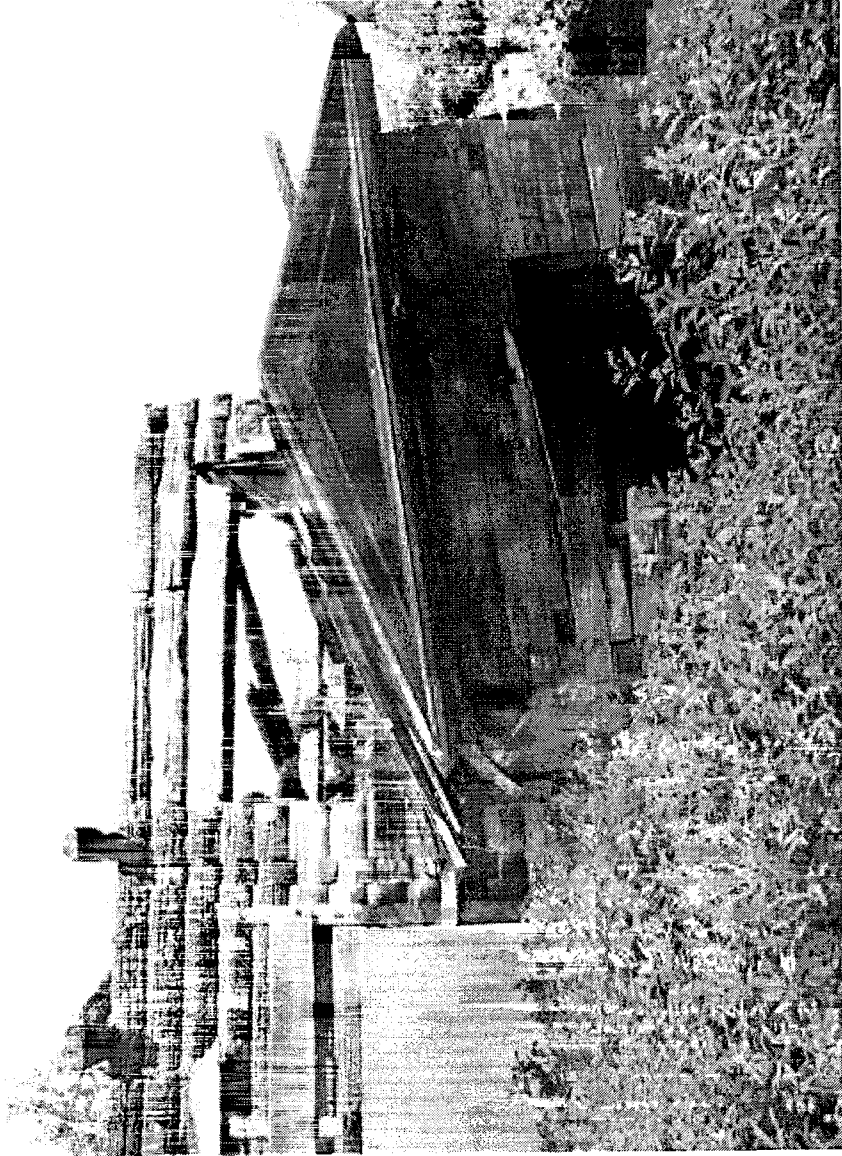


Фото 13. 2010 г. Одноэтажный прируб селей. Юго-восточный фасад. Фото И.П. Пивайкина

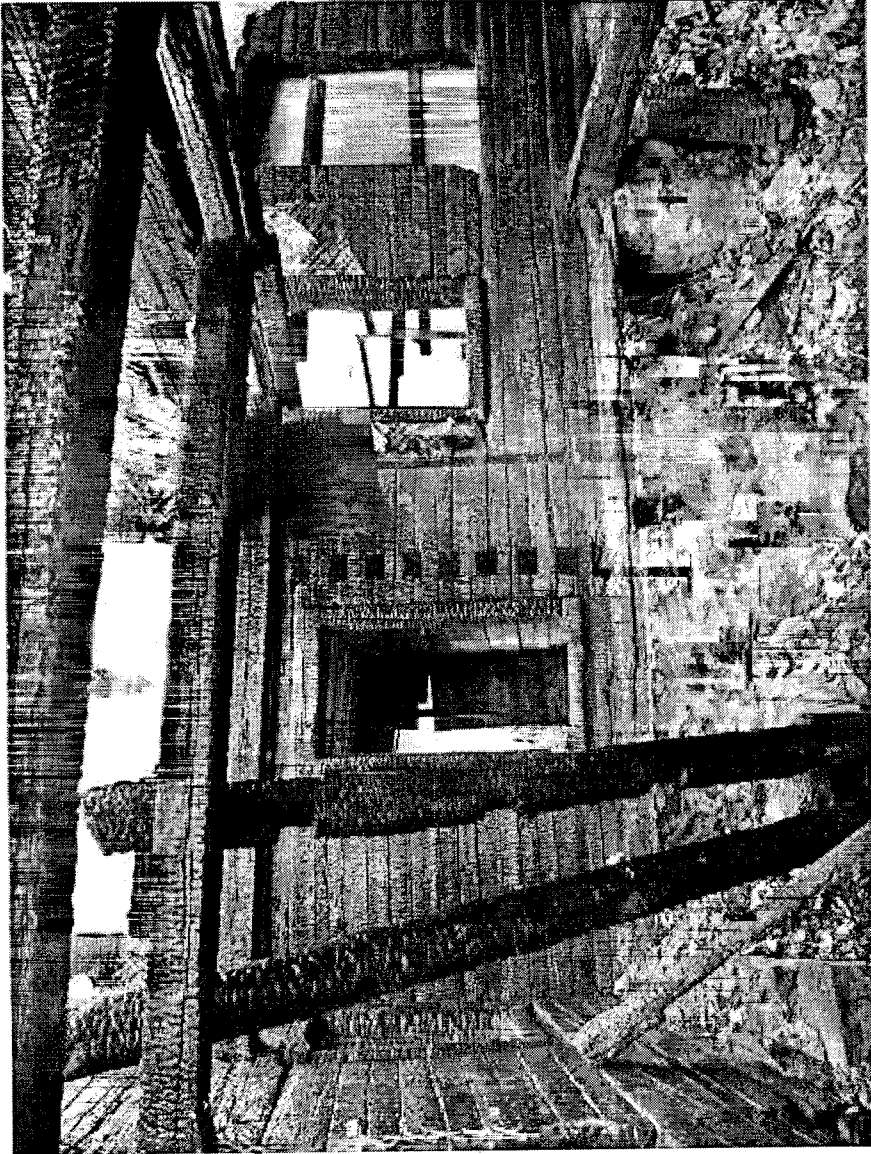


Фото 14. 2010 год. Фрагмент интерьера. Поперечная стена в уровне второго этажа делит сруб на одноэтажную парадную часть (справа) и двухэтажную дворовую (слева)



9. Фотографическое (иное графическое) изображение объекта (на момент утверждения охранного обязательства):

Прилагается: 21 изображение.  
(указать количество)

10. Сведения о наличии зон охраны данного объекта культурного наследия с указанием номера и даты принятия органом государственной власти акта об утверждении указанных зон либо информация о расположении данного объекта культурного наследия/земельного участка, в границах которого располагается объект археологического наследия, в границах зон охраны другого объекта культурного наследия:

Утверждены Постановлением администрации Иркутской области от 12 сентября 2008 года № 254-па «Об утверждении границ зон охраны объектов культурного наследия (памятников истории и культуры) народов Российской Федерации, расположенных на территории города Иркутска, режимов использования земель и градостроительных регламентов в границах данных зон».

11. Сведения о требованиях к осуществлению деятельности в границах территории объекта культурного наследия, включенного в единый государственный реестр объектов культурного наследия (памятников истории и культуры) народов Российской Федерации, об особом режиме использования земельного участка, в границах которого располагается объект археологического наследия, установленных статьей 5.1 Федерального закона от 25.06.2002 № 73-ФЗ «Об объектах культурного наследия (памятниках истории и культуры) народов Российской Федерации» (далее - Закон 73-ФЗ):

1) на территории памятника или ансамбля запрещаются строительство объектов капитального строительства и увеличение объемно-пространственных характеристик существующих на территории памятника или ансамбля объектов капитального строительства; проведение земляных, строительных, мелиоративных и иных работ, за исключением работ по сохранению объекта культурного наследия или его отдельных элементов, сохранению историко-градостроительной или природной среды объекта культурного наследия;

2) на территории памятника, ансамбля разрешается ведение хозяйственной деятельности, не противоречащей требованиям обеспечения

сохранности объекта культурного наследия и позволяющей обеспечить функционирование объекта культурного наследия в современных условиях;

3) в случае нахождения памятника или ансамбля на территории достопримечательного места подлежат также выполнению требования и ограничения, установленные в соответствии со статьей 5.1 Закона 73-ФЗ, для осуществления хозяйственной деятельности на территории достопримечательного места;

4) особый режим использования земельного участка, в границах которого располагается объект археологического наследия, предусматривает возможность проведения археологических полевых работ в порядке, установленном Законом 73-ФЗ, земляных, строительных, мелиоративных, хозяйственных работ, указанных в статье 30 Закона 73-ФЗ работ по использованию лесов и иных работ при условии обеспечения сохранности объекта археологического наследия, а также обеспечения доступа граждан к указанному объекту.

## 12. Иные сведения, предусмотренные Законом 73-ФЗ:

Работы по сохранению объекта культурного наследия на основании задания, разрешения на проведение указанных работ, выданных соответствующим органом охраны объектов культурного наследия, проектной документации на проведение работ по сохранению данного объекта, согласованной соответствующим органом охраны, проводятся в соответствии с требованиями статьи 45 Закона 73-ФЗ, порядком выдачи задания на проведение работ по сохранению объекта культурного наследия согласно приказу Министерства культуры Российской Федерации от 8 июня 2016 года № 1278 (зарегистрировано в Министерстве юстиции Российской Федерации 8 августа 2016 года № 43141), порядком подготовки и согласования проектной документации на проведение работ по сохранению объекта культурного наследия, утвержденным приказом Министерства культуры Российской Федерации от 5 июня 2015 года № 1749 (зарегистрирован в Министерстве юстиции Российской Федерации 16 ноября 2015 года № 39711), порядком выдачи разрешения на проведение работ по сохранению объекта культурного наследия, утвержденным приказом Министерства культуры Российской Федерации от 21 октября 2015 года № 2625 (зарегистрирован в Министерстве юстиции Российской Федерации 18 декабря 2015 года № 40169). Приемка выполненных работ по сохранению объекта культурного наследия осуществляется согласно приказу Министерства культуры Российской Федерации от 25 июня 2015 года № 1840 (зарегистрировано в Министерстве юстиции Российской Федерации

25 августа 2015 года № 38666).

В целях определения соответствия проектной документации на проведение работ по сохранению объекта культурного наследия требованиям государственной охраны объектов культурного наследия проводится государственная историко-культурная экспертиза в соответствии со статьей 28 Закона 73-ФЗ и Положением о государственной историко-культурной экспертизе, утвержденным постановлением Правительства Российской Федерации от 15 июля 2009 года № 569.

Работы по сохранению должны проводиться физическими лицами, аттестованными Министерством культуры Российской Федерации, состоящими в трудовых отношениях с юридическими лицами или индивидуальными предпринимателями, имеющими лицензию на осуществление деятельности по сохранению объектов культурного наследия, а также физическими лицами, аттестованными Министерством культуры Российской Федерации, являющимися индивидуальными предпринимателями, имеющими лицензию на осуществление деятельности по сохранению объектов культурного наследия.

После завершения работ по сохранению объекта культурного наследия собственнику или иному законному владельцу объекта культурного наследия необходимо выполнять рекомендации по функциональному использованию и технической эксплуатации объекта культурного наследия, содержащиеся в научном отчете о выполненных работах, утвержденном соответствующим органом охраны объектов культурного наследия.

Собственнику или иному законному владельцу объекта культурного наследия необходимо обеспечить условия доступности объекта культурного наследия для инвалидов согласно порядку обеспечения условий доступности для инвалидов объектов культурного наследия, включенных в единый государственный реестр объектов культурного наследия (памятников истории и культуры) народов Российской Федерации, утвержденному приказом Министерства культуры Российской Федерации от 20 ноября 2015 года № 2834 (зарегистрирован в Министерстве юстиции Российской Федерации 10 декабря 2015 года № 40073).

## **Раздел 2. Требования к сохранению объекта культурного наследия**

*(заполняется в соответствии со статьей 47.2 Закона 73-ФЗ)*

13. Требования к сохранению объекта культурного наследия, включенного в единый государственный реестр объектов культурного наследия (памятников истории и культуры) народов Российской Федерации, предусматривают консервацию, ремонт, реставрацию

объекта культурного наследия, приспособление объекта культурного наследия для современного использования либо сочетание указанных мер.

Состав (перечень) и сроки (периодичность) проведения работ по сохранению объекта культурного наследия, в отношении которого утверждено охранное обязательство, определяются соответствующим органом охраны объектов культурного наследия:

Служба по охране объектов культурного наследия Иркутской области
--

*(указать наименование органа охраны объектов культурного наследия, утвердившего охранное обязательство)*

на основании акта технического состояния объекта культурного наследия, составленного в порядке, установленном пунктом 2 статьи 47.2 Закона 73-ФЗ.

В соответствии со статьей 45 **Порядка проведения работ по сохранению объекта культурного наследия, включенного в реестр, выявленного объекта культурного наследия** лица указанные в пункте 11 статьи 47.6 Закона 73-ФЗ обязаны выполнить работы по сохранению объекта культурного наследия федерального значения «Дом жилой (дер.)», 1870-е годы, определенные службой по охране объектов культурного наследия Иркутской области на основании акта технического состояния объекта культурного наследия от 17 июня 2019 года, составленного в порядке, установленном пунктом 2 статьи 47.2 Закона 73-ФЗ:

1. установить информационную надпись на объект культурного наследия регионального значения в соответствии со статьей 27 Федерального закона от 25 июня 2002 года №73-ФЗ «Об объектах культурного наследия (памятниках истории и культуры) народов Российской Федерации».
 

Срок выполнения – до 01.05.2020 г.
2. выполнить установку декоративных элементов на фасадах в соответствии с согласованной проектной документацией.
 

Срок выполнения – до 01.11.2020 г.
3. установить деревянные оконные рамы на главном фасаде, с первоначальным рисунком оконных переплетов.
 

Срок выполнения – до 01.11.2021 г.
4. выполнить устройство ограждения в соответствии с проектной документацией.
 

Срок выполнения – до 01.11.2021 г.

5. обеспечить поддержание здания в надлежащем противопожарном и техническом состоянии.

Срок выполнения – постоянно.

6. обеспечить проведение текущего ремонта без изменения предмета охраны.

Срок выполнения – по мере необходимости.

14. Лицо (лица), указанное (указанные) в пункте 11 статьи 47.6 Закона 73-ФЗ, обязано (обязаны) обеспечить финансирование и организацию проведения научно-исследовательских, изыскательских, проектных работ, консервации, ремонта, реставрации и иных работ, направленных на обеспечение физической сохранности объекта культурного наследия и сохранение предмета охраны объекта культурного наследия, в порядке, установленном Законом 73-ФЗ.

В случае обнаружения при проведении работ по сохранению объекта культурного наследия объектов, обладающих признаками объекта культурного наследия, в том числе объектов археологического наследия, собственник или иной законный владелец обязан незамедлительно приостановить работы и направить в течение трех рабочих дней со дня их обнаружения заявление в письменной форме об указанных объектах в региональный орган охраны объектов культурного наследия:

Служба по охране объектов культурного наследия Иркутской области

*(указать наименование соответствующего регионального органа охраны объектов культурного наследия. В случае если охранное обязательство утверждено не данным органом охраны, указать его полное наименование и почтовый адрес)*

Дальнейшее взаимодействие с региональным органом охраны объектов культурного наследия собственник или иной законный владелец объекта культурного наследия обязан осуществлять в порядке, установленном статьей 36 Закона 73-ФЗ.

15. Работы по сохранению объекта культурного наследия должны организовываться собственником или иным законным владельцем объекта культурного наследия в соответствии с порядком, предусмотренным статьей 45 Закона 73-ФЗ.

16. Собственник (иной законный владелец) земельного участка, в границах которого расположен объект археологического наследия, обязан:

- обеспечивать неизменность внешнего облика;
- сохранять целостность, структуру объекта археологического наследия;
- организовывать и финансировать спасательные археологические

полевые работы на данном объекте археологического наследия в случае, предусмотренном статьей 40, и в порядке, установленном статьей 45.1 Закона 73-ФЗ.

### **Раздел 3. Требования к содержанию объекта культурного наследия**

*(заполняется в соответствии со статьей 47.3 Закона 73-ФЗ)*

17. При содержании и использовании объекта культурного наследия, включенного в единый государственный реестр объектов культурного наследия (памятников истории и культуры) народов Российской Федерации, в целях поддержания в надлежащем техническом состоянии без ухудшения физического состояния и (или) изменения предмета охраны данного объекта культурного наследия лица, указанные в пункте 11 статьи 47.6 Закона 73-ФЗ, обязаны:

1) осуществлять расходы на содержание объекта культурного наследия и поддержание его в надлежащем техническом, санитарном и противопожарном состоянии;

2) не проводить работы, изменяющие предмет охраны объекта культурного наследия либо ухудшающие условия, необходимые для сохранности объекта культурного наследия;

3) не проводить работы, изменяющие облик, объемно-планировочные и конструктивные решения и структуры, интерьер объекта культурного наследия в случае, если предмет охраны объекта культурного наследия не определен;

4) соблюдать установленные статьей 5.1 Закона 73-ФЗ требования к осуществлению деятельности в границах территории объекта культурного наследия, особый режим использования земельного участка, водного объекта или его части, в границах которых располагается объект археологического наследия;

5) не использовать объект культурного наследия (за исключением оборудованных с учетом требований противопожарной безопасности объектов культурного наследия, предназначенных либо предназначавшихся для осуществления и (или) обеспечения указанных ниже видов хозяйственной деятельности, и помещений для хранения предметов религиозного назначения, включая свечи и лампадное масло):

под склады и объекты производства взрывчатых и огнеопасных материалов, предметов и веществ, загрязняющих интерьер объекта культурного наследия, его фасад, территорию и водные объекты и (или) имеющих вредные парогазообразные и иные выделения;

под объекты производства, имеющие оборудование,

оказывающее динамическое и вибрационное воздействие на конструкции объекта культурного наследия, независимо от мощности данного оборудования;

под объекты производства и лаборатории, связанные с неблагоприятным для объекта культурного наследия температурно-влажностным режимом и применением химически активных веществ;

б) незамедлительно извещать:

Службу по охране объектов культурного наследия Иркутской области
--

*(указать наименование органа охраны объектов культурного наследия, утвердившего охранное обязательство)*

обо всех известных ему повреждениях, авариях или об иных обстоятельствах, причинивших вред объекту культурного наследия, включая объект археологического наследия, земельному участку в границах территории объекта культурного наследия или угрожающих причинением такого вреда, и безотлагательно принимать меры по предотвращению дальнейшего разрушения, в том числе проводить противоаварийные работы в порядке, установленном для проведения работ по сохранению объекта культурного наследия;

7) не допускать ухудшения состояния территории объекта культурного

наследия, включенного в единый государственный реестр объектов культурного наследия (памятников истории и культуры) народов Российской Федерации, поддерживать территорию объекта культурного наследия в благоустроенном состоянии.

18. Собственник жилого помещения, являющегося объектом культурного наследия или частью такого объекта, обязан выполнять требования к сохранению объекта культурного наследия в части, предусматривающей обеспечение поддержания объекта культурного наследия или части объекта культурного наследия в надлежащем техническом состоянии без ухудшения физического состояния и изменения предмета охраны объекта культурного наследия.

19. В случае обнаружения при проведении работ на земельном участке в границах территории объекта культурного наследия объектов, либо на земельном участке, в границах которого располагается объект археологического наследия, объектов, обладающих признаками объекта культурного наследия, лица, указанные в пункте 11 статьи 47.6 Закона 73-ФЗ, осуществляют действия, предусмотренные подпунктом 2 пункта 3 статьи 47.2 Закона 73-ФЗ.

20. В случае если содержание или использование объекта культурного наследия, включенного в единый государственный реестр

объектов культурного наследия (памятников истории и культуры) народов Российской Федерации, а также земельного участка, в границах которого располагается объект археологического наследия, может привести к ухудшению состояния данного объекта культурного наследия и (или) предмета охраны данного объекта культурного наследия, в предписании, направляемом

**Службой по охране объектов культурного наследия Иркутской области**  
*(указать наименование органа охраны объектов культурного наследия, утвердившего охранное обязательство)*

собственнику или иному законному владельцу объекта культурного наследия, устанавливаются следующие требования:

1) к видам хозяйственной деятельности с использованием объекта культурного наследия, включенного в реестр, земельного участка, в границах которого располагается объект археологического наследия, либо к видам хозяйственной деятельности, оказывающим воздействие на указанные объекты, в том числе ограничение хозяйственной деятельности;

2) к использованию объекта культурного наследия, включенного в реестр, земельного участка, в границах которого располагается объект археологического наследия, при осуществлении хозяйственной деятельности, предусматривающие в том числе ограничение технических и иных параметров воздействия на объект культурного наследия;

3) к благоустройству в границах территории объекта культурного наследия, включенного в реестр, земельного участка, в границах которого располагается объект археологического наследия.

**Раздел 4. Требования к обеспечению доступа граждан  
Российской Федерации, иностранных граждан и лиц без гражданства  
к объекту культурного наследия, включенному в реестр**  
*(заполняется в соответствии со статьей 47.4 Закона 73-ФЗ)*

21. Условия доступа к объекту культурного наследия, включенному в реестр (периодичность, длительность и иные характеристики доступа), устанавливаются соответствующим органом охраны объектов культурного наследия, определенным пунктом 7 статьи 47.6 Закона 73-ФЗ, с учетом мнения собственника или иного законного владельца такого объекта, а также с учетом вида объекта культурного наследия, включенного в реестр, категории его историко-культурного значения, предмета охраны, физического состояния объекта культурного наследия, требований к его



сохранению, характера современного использования данного объекта культурного наследия, включенного в реестр.

Условия доступа к объектам культурного наследия, включенным в реестр, используемым в качестве жилых помещений, а также к объектам культурного наследия религиозного назначения, включенным в реестр, устанавливаются соответствующим органом охраны объектов культурного наследия по согласованию с собственниками или иными законными владельцами этих объектов культурного наследия.

При определении условий доступа к памятникам или ансамблям религиозного назначения учитываются требования к внешнему виду и поведению лиц, находящихся в границах территорий указанных объектов культурного наследия религиозного назначения, соответствующие внутренним установлениям религиозной организации, если такие установления не противоречат законодательству Российской Федерации.

В случае, если интерьер объекта культурного наследия не относится к предмету охраны объекта культурного наследия, требование к обеспечению доступа во внутренние помещения объекта культурного наследия, включенного в реестр, не может быть установлено.

Условия доступа к объектам культурного наследия, расположенным на территории Российской Федерации и предоставленным в соответствии с международными договорами Российской Федерации дипломатическим представительствам и консульским учреждениям иностранных государств в Российской Федерации, международным организациям, а также к объектам культурного наследия, находящимся в собственности иностранных государств и международных организаций, устанавливаются в соответствии с международными договорами Российской Федерации.

Физические и юридические лица, проводящие археологические полевые работы, имеют право доступа к объектам археологического наследия, археологические полевые работы на которых предусмотрены разрешением (открытым листом) на проведение археологических полевых работ. Физическим и юридическим лицам, проводящим археологические полевые работы, в целях проведения указанных работ собственниками и (или) пользователями земельных участков, в границах которых расположены объекты археологического наследия, должен быть обеспечен доступ к земельным участкам, участкам водных объектов, участкам лесного фонда, на территорию, определенную разрешением (открытым листом) на проведение археологических полевых работ.

## **Раздел 5. Требования к размещению наружной рекламы на объектах культурного наследия, их территориях**

*(заполняется в случаях, определенных подпунктом 4 пункта 2 статьи 47.6 Закона 73-ФЗ)*

### **22. Требования к размещению наружной рекламы:**

Не допускается распространение наружной рекламы на объектах культурного наследия, включенных в единый государственный реестр объектов культурного наследия (памятников истории и культуры) народов Российской Федерации, а также на их территориях, за исключением достопримечательных мест.

Запрет или ограничение распространения наружной рекламы на объектах культурного наследия, находящихся в границах достопримечательного места и включенных в единый государственный реестр объектов культурного наследия (памятников истории и культуры) народов Российской Федерации, а также требования к ее распространению устанавливаются соответствующим органом охраны объектов культурного наследия, определенным пунктом 7 статьи 47.6 Закона 73-ФЗ, и вносятся в правила землепользования и застройки, разработанные в соответствии с Градостроительным кодексом Российской Федерации.

Указанные требования не применяются в отношении распространения на объектах культурного наследия, их территориях наружной рекламы, содержащей исключительно информацию о проведении на объектах культурного наследия, их территориях театрально-зрелищных, культурно-просветительных и зрелищно-развлекательных мероприятий или исключительно информацию об указанных мероприятиях с одновременным упоминанием об определенном лице как о спонсоре конкретного мероприятия при условии, если такому упоминанию отведено не более чем десять процентов рекламной площади (пространства). В таком случае актом соответствующего органа охраны объектов культурного наследия устанавливаются требования к размещению наружной рекламы на данном объекте культурного наследия (либо его территории), включая место (места) ее возможного размещения, требования к внешнему виду, цветовым решениям, способам крепления.

**Раздел 6. Иные обязанности лица (лиц), указанного (указанных)  
в пункте 11 статьи 47.6 Федерального закона от 25.06.2002 № 73-ФЗ  
«Об объектах культурного наследия (памятниках истории и культуры)  
народов Российской Федерации»**

23. Для лица (лиц), указанного (указанных) в пункте 11 статьи 47.6 Закона 73-ФЗ, устанавливаются обязанности:

1) по финансированию мероприятий, обеспечивающих выполнение требований в отношении объекта культурного наследия, включенного в реестр, установленных статьями 47.2 - 47.4 Закона 73-ФЗ;

2) по соблюдению требований к осуществлению деятельности в границах территории объекта культурного наследия, включенного в реестр, либо особого режима использования земельного участка, в границах которого располагается объект археологического наследия, установленных статьей 5.1 Закона 73-ФЗ.

24. Собственник, иной законный владелец, пользователи объекта культурного наследия, земельного участка, в границах которого располагается объект археологического наследия (в случае, указанном в пункте 11 статьи 47.6 Закона 73-ФЗ), а также все лица, привлеченные ими к проведению работ по сохранению (содержанию) объекта культурного наследия, обязаны соблюдать требования, запреты и ограничения, установленные законодательством об охране объектов культурного наследия.

25. Дополнительные требования в отношении объекта культурного наследия:

В соответствии с порядком подтверждения лицом, указанным в пункте 11 статьи 47.6 Федерального закона от 25.06.2002 № 73-ФЗ «Об объектах культурного наследия (памятниках истории и культуры) народов Российской Федерации», выполнения требований, содержащихся в охранном обязательстве собственника или иного законного владельца объекта культурного наследия», утвержденным приказом Министерства культуры Российской Федерации от 1 июля 2015 г. № 1887, лицо, указанное в пункте 11 статьи 47.6 Закона 73-ФЗ, ежегодно представляет в орган охраны объектов культурного наследия, утвердивший, в порядке, установленном пунктом 7 статьи 47.6 Закона, охрannое обязательство собственника или иного законного владельца объекта культурного наследия (далее - Орган охраны), уведомление о выполнении требований охрannого обязательства (далее - Уведомление) в отношении принадлежащего ему объекта культурного наследия, включенного

в единый государственный реестр объектов культурного наследия (памятников истории и культуры) народов Российской Федерации/земельного участка, в границах которого располагается объект археологического наследия, либо их части. Уведомление составляется лицом, указанным в пункте 11 статьи 47.6 Закона 73-ФЗ (далее - Ответственное лицо), в произвольной форме. В случае, если Ответственным лицом выступает юридическое лицо, в том числе орган государственной власти или местного самоуправления, Уведомление выполняется на бланке Ответственного лица. Уведомление должно содержать сведения об исполнении Ответственным лицом требований, установленных Охранным обязательством и иными актами Органа охраны. Также к Уведомлению должны прилагаться фотографические изображения объекта культурного наследия/земельного участка, в границах которого располагается объект археологического наследия, позволяющие зафиксировать индивидуальные особенности объекта культурного наследия на момент представления Уведомления. В случае приостановления и возобновления доступа к объекту культурного наследия в порядке статьи 47.5 Закона 73-ФЗ эта информация указывается Ответственным лицом в Уведомлении. Уведомление подписывается соответствующим физическим лицом либо руководителем соответствующего юридического лица, с указанием даты составления Уведомления. Уведомление направляется Ответственным лицом в Орган охраны заказным почтовым отправлением с уведомлением о вручении либо в форме электронного документа, подписанного электронной подписью. Уведомление направляется в Орган охраны в срок не позднее 1 июля года, следующего за отчетным.

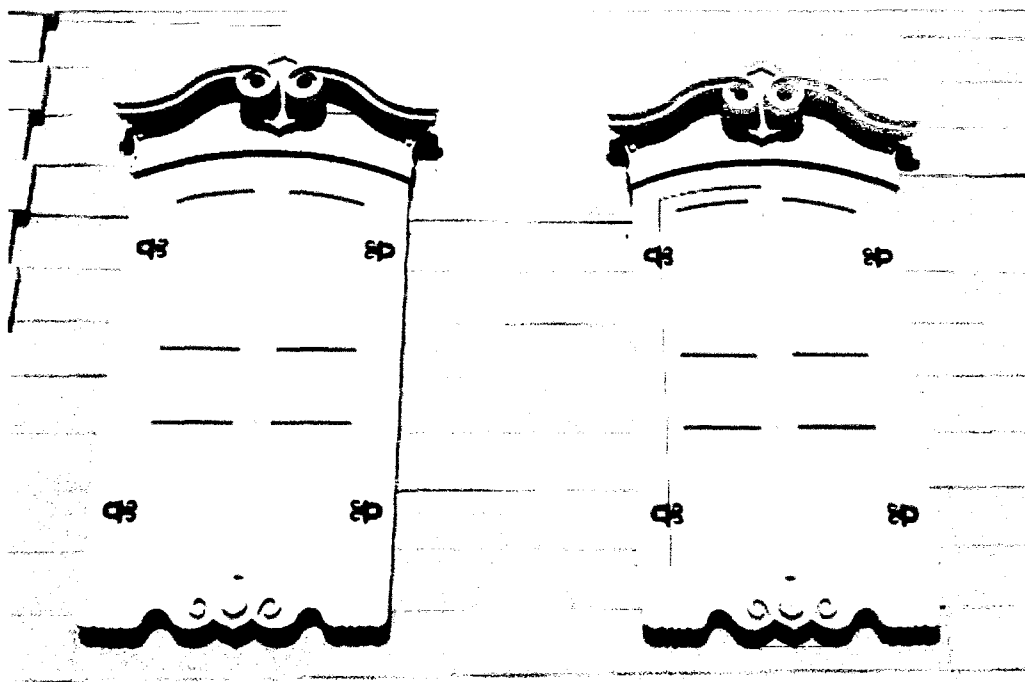
Приложение к охранному обязательству собственника или иного  
законного владельца

Фотографическое изображение объекта культурного наследия федерального значения «Дом жилой (дер.)», 1870-е гг., расположенного по адресу: г. Иркутск, ул. Б. Хмельницкого, 31-а (на момент утверждения охранного обязательства) на 10 листах.



*Фото Н.В. Шастун, июнь 2019 г.*

Главный (юго-западный) фасад.



*Фото Н.В. Шастун, июнь 2019 г.*

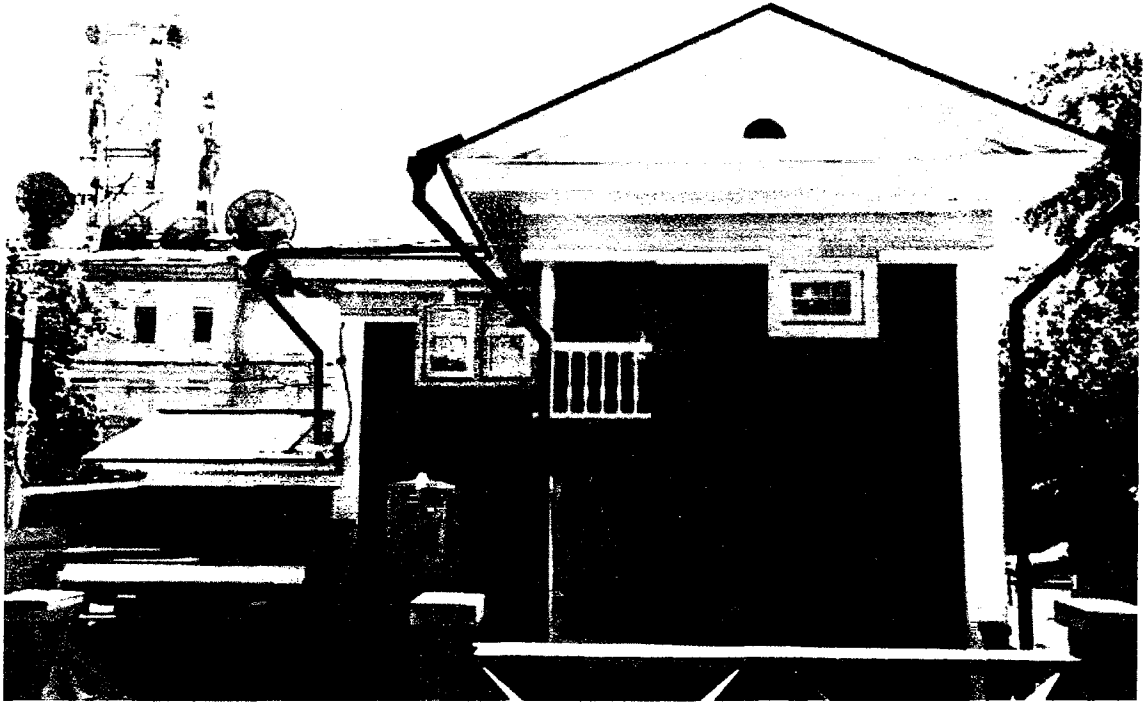
Оформление оконных проемов юго-западного фасада



Главный (юго-западный) фасад. Фото 1983 г. (архив службы).



Дворовый фасад. Фото 1983 г. (архив службы).



*Фото Н.В. Шастун, июнь 2019 г.*

Северо-восточный фасад.



*Фото Н.В. Шастун, июнь 2019 г.*

Общий вид здания с восточного угла.  
Северо-восточный фасад.

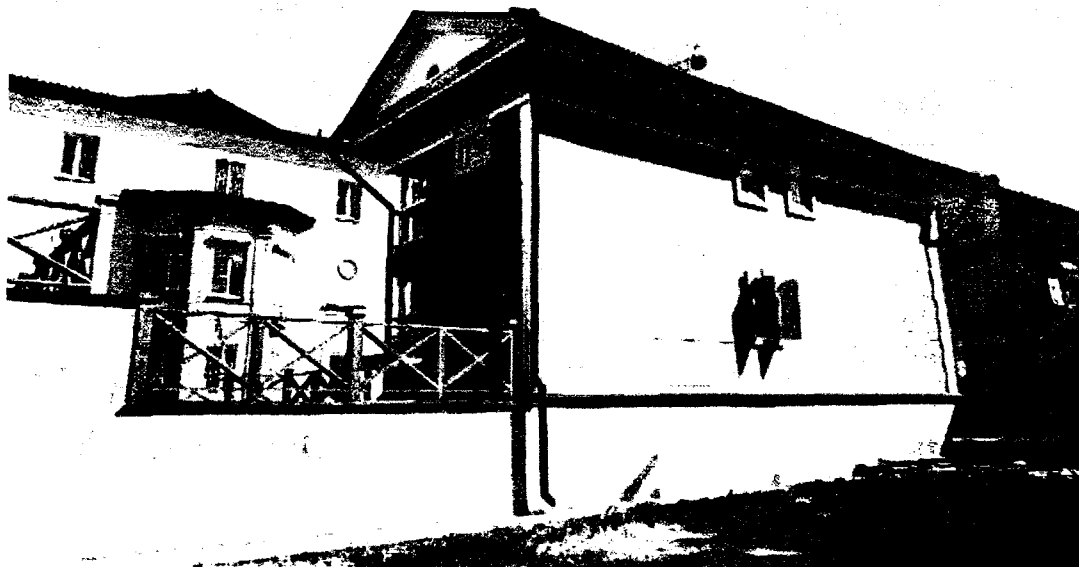


*Фото Н.В. Шастун, июнь 2019 г.*  
Боковой (юго-восточный) фасад.



*Фото Н.В. Шастун, июнь 2019 г.*  
Фрагмент юго-восточного фасада.





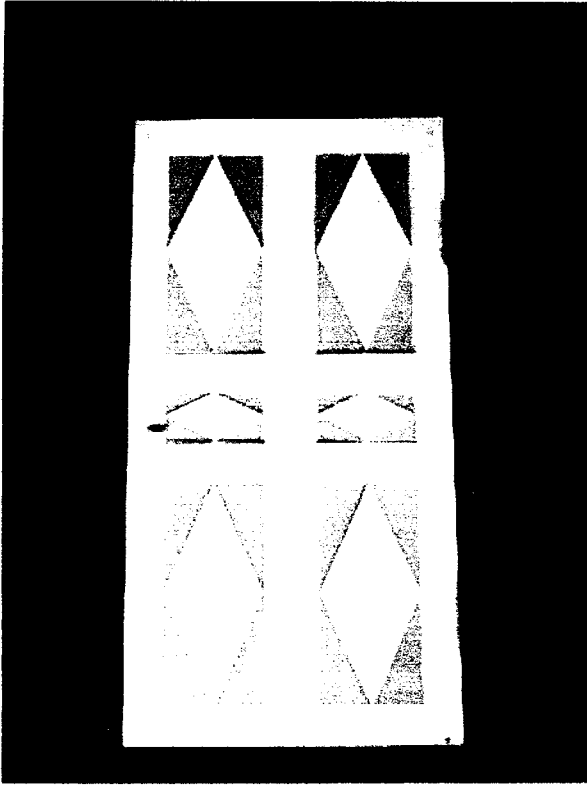
*Фото Н.В. Шастун, июнь 2019 г.*

Общий вид здания с северного угла.  
Северо-западный фасад.



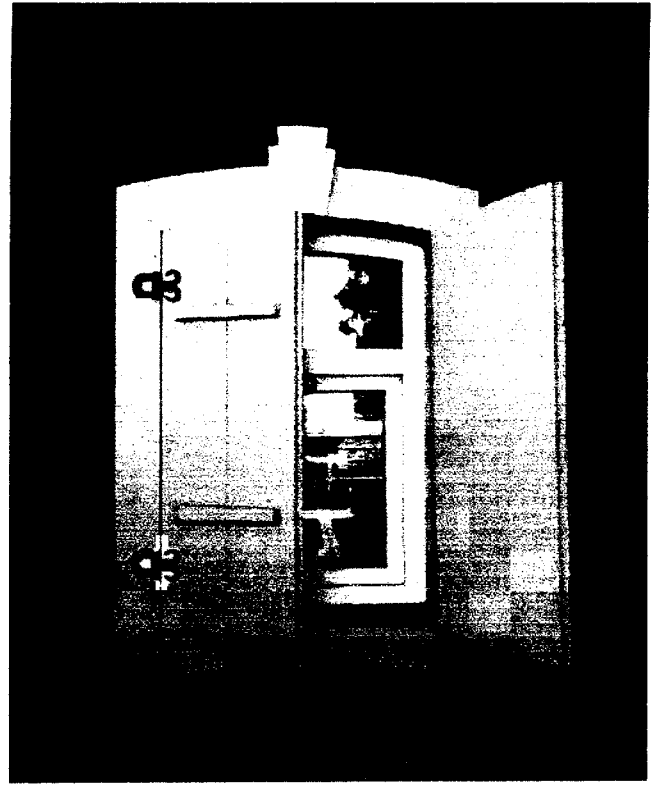
*Фото Н.В. Шастун, июнь 2019 г.*

Общий вид здания с западного угла. Юго-западный фасад.



*Фото Н.В. Шастун, июнь 2019 г.*

Заполнение дверного проема.  
Входной прируб юго-восточного  
фасада.



*Фото Н.В. Шастун, июнь 2019 г.*

Оформление оконного проёма  
(северо-восточного фасада).



*Фото Н.В. Шастун, июнь 2019 г.*

Входной прируб юго-восточного фасада.



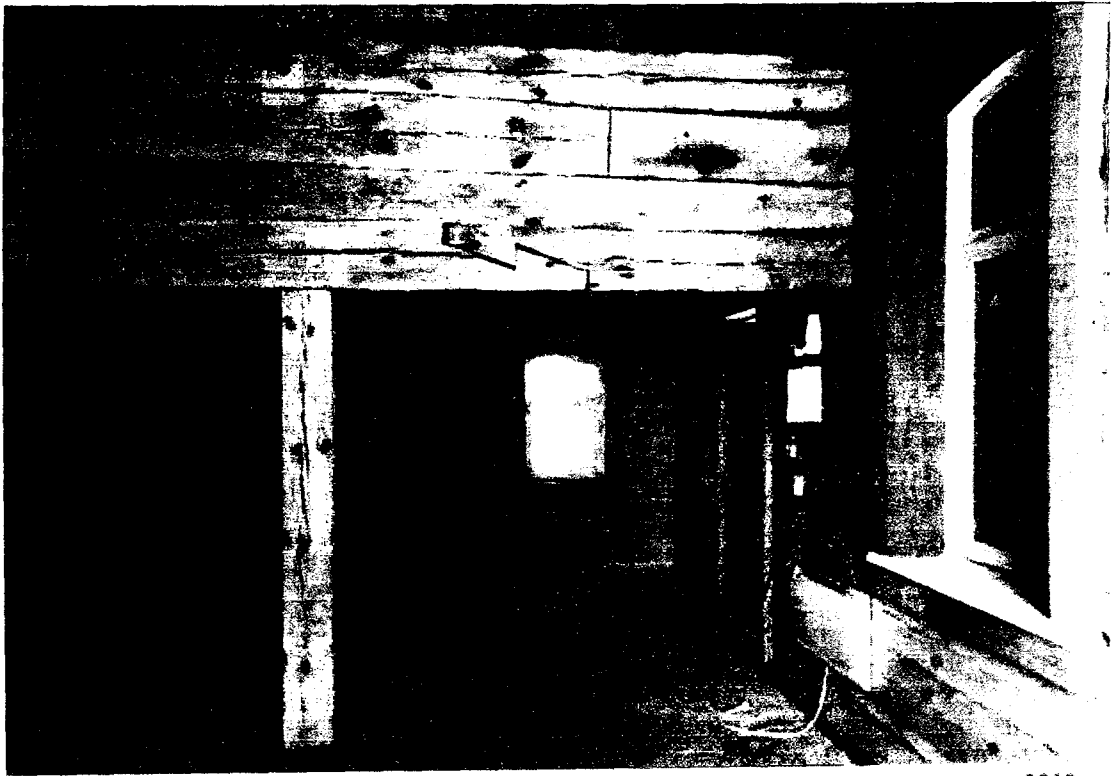
*Фото Н.В. Шастун, июнь 2019 г.*

Фрагмент интерьера на 1 этаже.



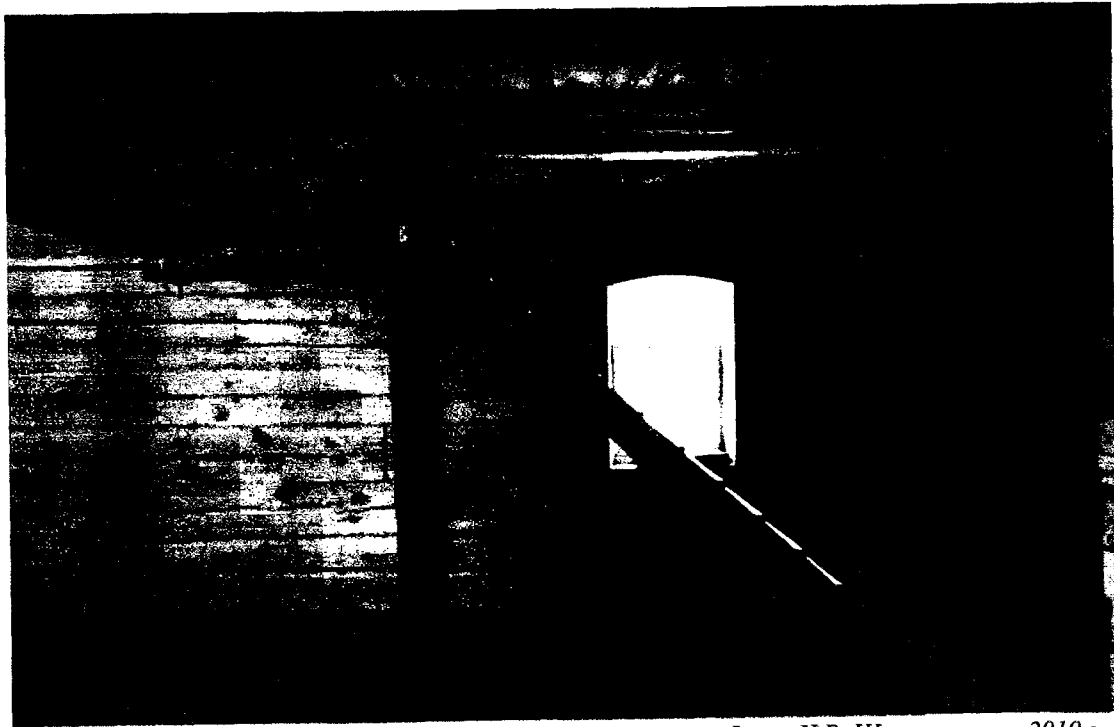
*Фото Н.В. Шастун, июнь 2019 г.*

Фрагмент интерьера на 1 этаже.



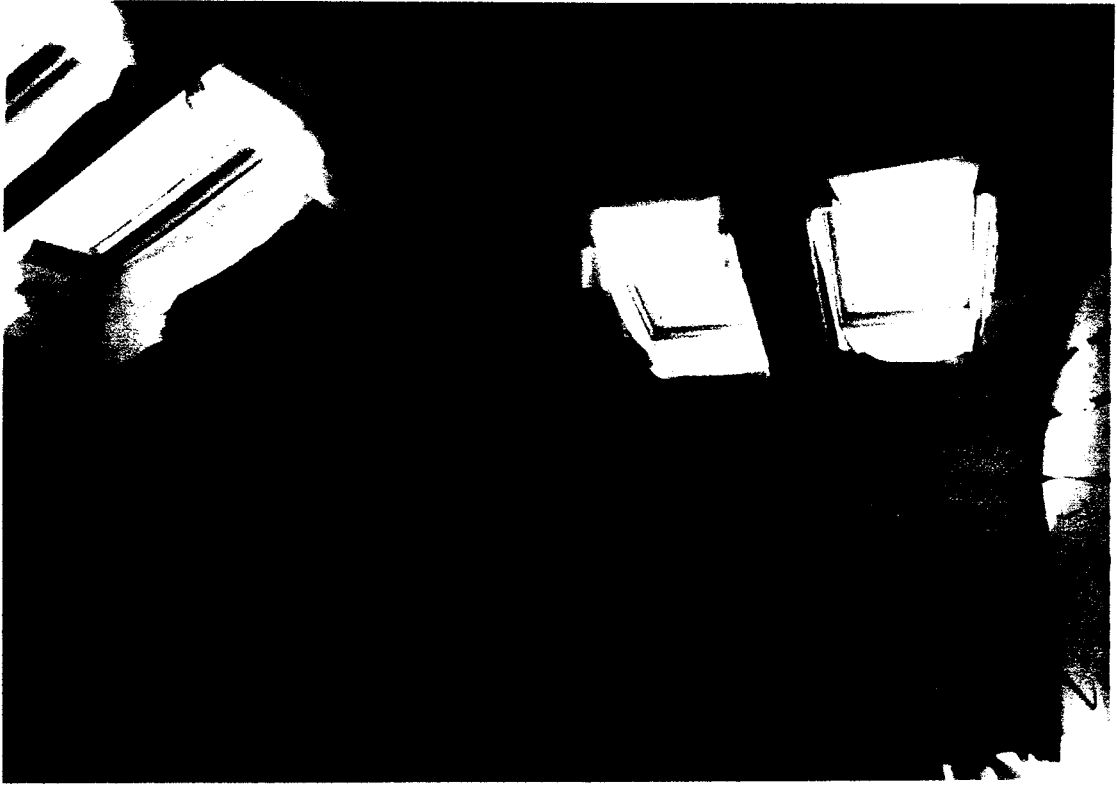
*Фото Н.В. Шастун, июнь 2019 г.*

Фрагмент интерьера на 1 этаже.



*Фото Н.В. Шастун, июнь 2019 г.*

Фрагмент интерьера на 1 этаже. Лестница.



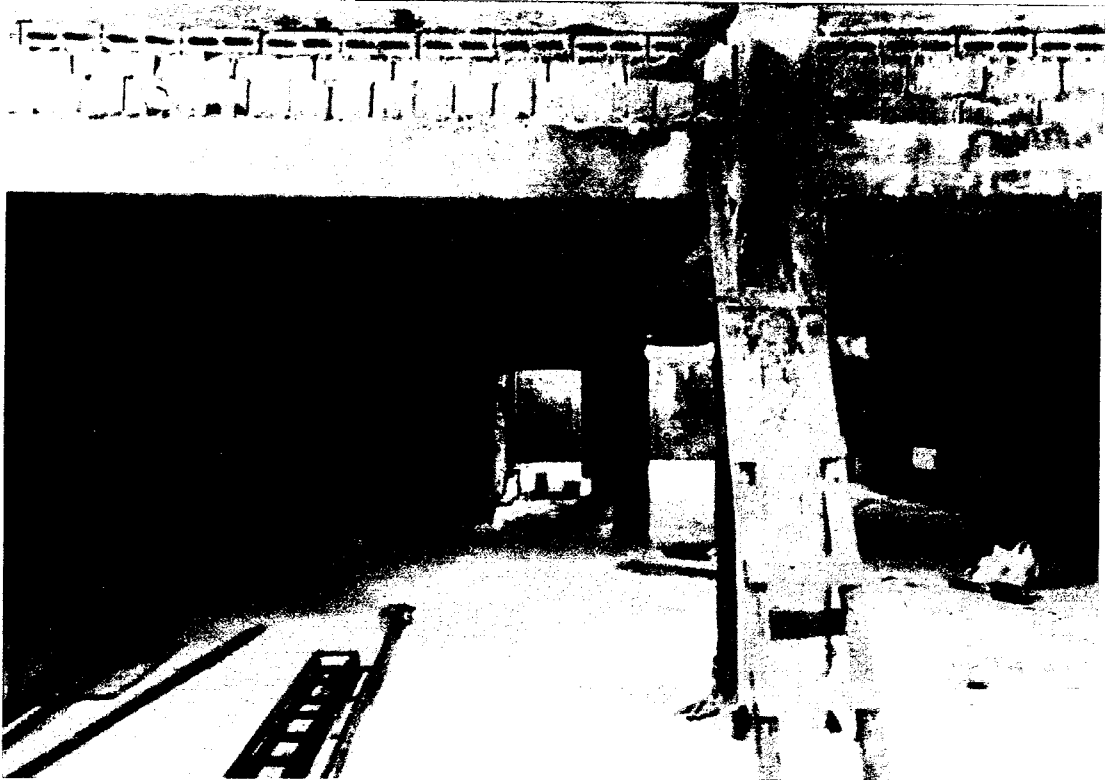
*Фото Н.В. Шастун, июнь 2019 г.*

Фрагмент интерьера на 2 этаже.



*Фото Н.В. Шастун, июнь 2019 г.*

Фрагмент интерьера на 2 этаже.



*Фото Н.В. Шастун, июнь 2019 г.*

Фрагмент интерьера (подвал).



*Фото Н.В. Шастун, июнь 2019 г.*

Фрагмент интерьера (подвал).