



СЛУЖБА ПО ОХРАНЕ ОБЪЕКТОВ КУЛЬТУРНОГО НАСЛЕДИЯ  
ИРКУТСКОЙ ОБЛАСТИ

**П Р И К А З**

«4» июля 2019 г.

№ 182-спр

Иркутск

Об утверждении охранного обязательства собственника или иного законного владельца объекта культурного наследия федерального значения «Дом Сперанского»

В соответствии с пунктом 7 статьи 47.6 Федерального закона от 25 июня 2002 № 73-ФЗ «Об объектах культурного наследия (памятниках истории и культуры) народов Российской Федерации», приказом Министерства культуры Российской Федерации от 1 июля 2015 года № 1887, руководствуясь статьей 21 Устава Иркутской области, Положением о службе по охране объектов культурного наследия Иркутской области, утвержденным постановлением Правительства Иркутской области от 9 марта 2010 года № 31-пп

**П Р И К А З Ы В А Ю:**

1. Утвердить охранное обязательство собственника или иного законного владельца объекта культурного наследия федерального значения «Дом Сперанского», XIX в., расположенного по адресу: г. Иркутск, ул. Октябрьской Революции, 11.

2. Разместить настоящий приказ и охранное обязательство собственника или иного законного владельца объекта культурного наследия на официальном сайте службы по охране объектов культурного наследия Иркутской области в информационно-телекоммуникационной сети «Интернет».

3. Настоящий приказ подлежит официальному опубликованию в общественно-политической газете «Областная», сетевом издании «Официальный интернет-портал правовой информации Иркутской области» (ogirk.ru), а также на «Официальном интернет-портале правовой информации» (www.pravo.gov.ru).

4. Настоящий приказ вступает в силу через десять календарных дней после его официального опубликования.

Руководитель службы по охране  
объектов культурного наследия  
Иркутской области

A handwritten signature in black ink, consisting of several overlapping loops and a long horizontal stroke at the bottom, characteristic of a cursive signature.

А.А. Фоменко

УТВЕРЖДЕНО  
приказом службы по охране объектов  
культурного наследия Иркутской области  
от « 4 » июля 2019 года № 182-спр

**ОХРАННОЕ ОБЯЗАТЕЛЬСТВО  
СОБСТВЕННИКА ИЛИ ИНОГО ЗАКОННОГО ВЛАДЕЛЬЦА  
объекта культурного наследия, включенного в единый государственный  
реестр объектов культурного наследия (памятников истории и культуры)  
народов Российской Федерации**

**«Дом Сперанского»**

---

*(указать наименование объекта культурного наследия в соответствии  
с правовым актом о его принятии на государственную охрану)*

регистрационный номер объекта культурного наследия  
в едином государственном реестре объектов культурного наследия  
(памятников истории и культуры) народов Российской Федерации:

3	8	1	4	1	0	1	0	1	6	9	0	0	0	6
---	---	---	---	---	---	---	---	---	---	---	---	---	---	---

**Раздел 1. Данные об объекте культурного наследия, включенном  
в единый государственный реестр объектов культурного наследия  
(памятников истории и культуры) народов Российской Федерации**  
*(заполняются в случае, предусмотренном п. 5 ст. 47.6 Федерального  
закона от 25.06.2002 № 73-ФЗ «Об объектах культурного наследия  
(памятниках истории и культуры) народов Российской Федерации»)*

Отметка о наличии или отсутствии паспорта объекта культурного наследия, включенного в единый государственный реестр объектов культурного наследия (памятников истории и культуры) народов Российской Федерации, в отношении которого утверждено охранное обязательство (далее - объект культурного наследия):

имеется  отсутствует  V  
(нужное отметить знаком «V»)

При наличии паспорта объекта культурного наследия он является неотъемлемой частью охранного обязательства.

**При отсутствии паспорта объекта культурного наследия в охранное обязательство вносятся следующие сведения:**

1. Сведения о наименовании объекта культурного наследия:

«Дом Сперанского»

2. Сведения о времени возникновения или дате создания объекта культурного наследия, датах основных изменений (перестроек) данного объекта и (или) датах связанных с ним исторических событий:

XIX в.

3. Сведения о категории историко - культурного значения объекта культурного наследия:

федерального  V регионального  муниципального  значения  
(нужное отметить знаком «V»)

4. Сведения о виде объекта культурного наследия:

памятник  V ансамбль   
(нужное отметить знаком «V»)

5. Номер и дата принятия акта органа государственной власти о включении объекта культурного наследия в единый государственный реестр объектов культурного наследия (памятников истории и культуры)

народов Российской Федерации:

Постановление Совета Министров  
РСФСР № 624, прил.1

от «04» декабря 1974 года

6. Сведения о местонахождении объекта культурного наследия  
(адрес объекта или при его отсутствии описание местоположения объекта):

Иркутская область

*(Субъект Российской Федерации)*

г. Иркутск

*(населенный пункт)*

ул. Октябрьской Революции д. 11 корп./стр.  помещение/квартира

иные сведения:

адрес объекта (в соответствии с данными, содержащимися в  
геоинформационной системе «Адресный план г. Иркутска»:  
г. Иркутск, ул. Октябрьской Революции, 11/1  
(кадастровый номер 38:36:000020:2762)

7. Сведения о границах территории объекта культурного наследия  
(для объектов археологического наследия прилагается графическое  
отражение границ на плане земельного участка, в границах которого он  
располагается):



СЛУЖБА ПО ОХРАНЕ ОБЪЕКТОВ КУЛЬТУРНОГО НАСЛЕДИЯ  
ИРКУТСКОЙ ОБЛАСТИ

**П Р И К А З**

26.12.2014.

69-11

Иркутск

Об установлении границ территории  
объекта культурного наследия

В соответствии со ст. 9.1 Федерального закона от 25 июня 2002 года № 73-ФЗ «Об объектах культурного наследия (памятниках истории и культуры) народов Российской Федерации», руководствуясь подпунктом 2 пункта 6 Положения о службе по охране объектов культурного наследия Иркутской области, утвержденного постановлением Правительства Иркутской области от 9 марта 2010 года № 31-пп,  
**П Р И К А З Ы В А Ю:**

1. Установить территорию объекта культурного наследия федерального значения «Дом Сперанского», расположенного по адресу: г. Иркутск, ул. Октябрьской Революции, 11, лит. Б., в следующих границах:

- северо-восточная граница – от поворотной точки А на юго-восток, через поворотные точки Б, В, до поворотной точки Г, общей протяженностью – 35,79 м.;

- юго-восточная граница – от поворотной точки Г на юго-запад до поворотной точки Д, протяженностью – 27,54 м.;

- юго-западная граница - от поворотной точки Д на северо-запад, до поворотной точки Е, общей протяженностью – 36,97 м.;

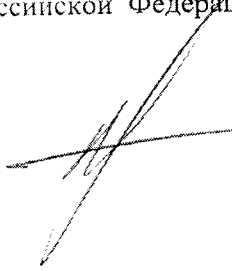
- северо-западная граница – от поворотной точки Е на северо-восток через поворотные точки Ж, И, К, Л до поворотной точки А, общей протяженностью – 30,1 м.;

согласно приложениям №1, №2, №3.

2. Установить правовой режим использования земельного участка в границах территории объекта культурного наследия федерального значения, согласно приложению №4 к настоящему приказу.

3. В течение 5 дней с даты подписания приказа направить его в Управление Министерства юстиции Российской Федерации по Иркутской области.

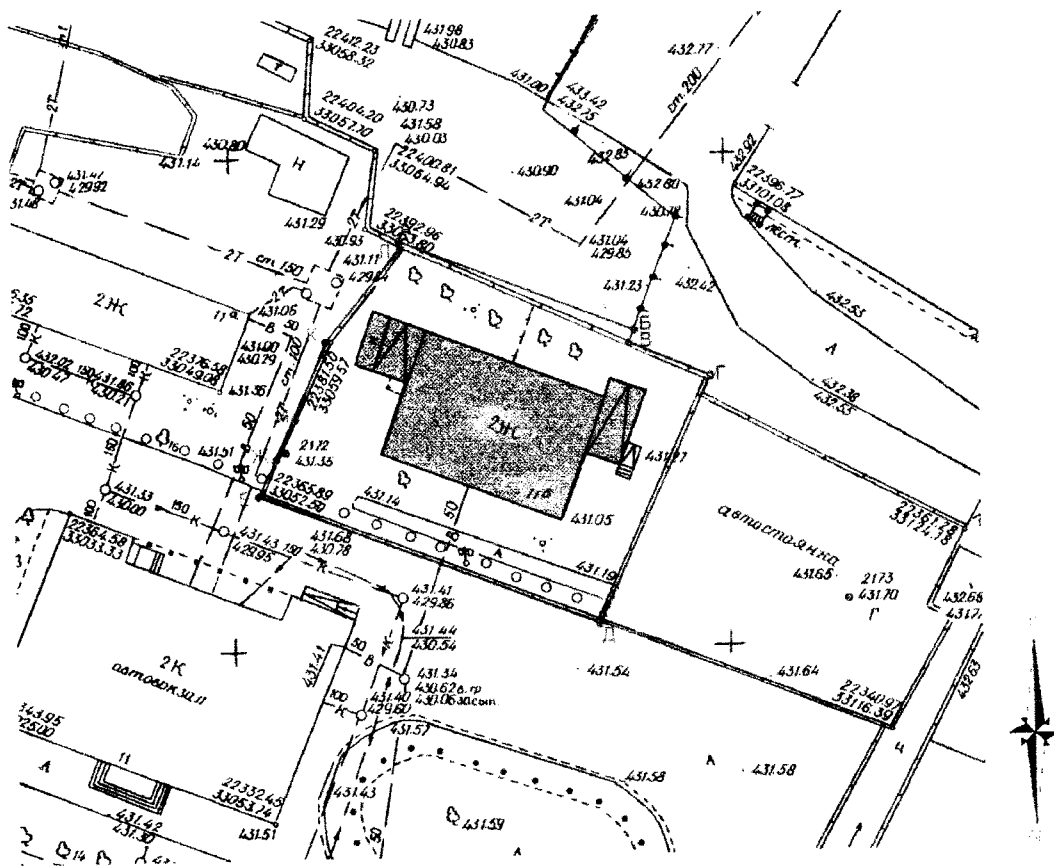
Руководитель службы

 В.В. Литвиненко

Приложение №1  
к приказу службы по охране объектов  
культурного наследия Иркутской области  
№ 64 от « 16 » января 2014г.




**Граница территории  
объекта культурного наследия федерального значения**

Наименование: «Дом Сперанского», нач. XIX в.  
Адрес: г. Иркутск, Октябрьской Революции ул., 11, лит. Б



**Условные обозначения:**

**Условные обозначения:**

-  - граница территории объекта культурного наследия
-  - обозначение характерной точки границы территории объекта культурного наследия
-  - объект культурного наследия федерального значения

Приложение №2  
к приказу службы по охране объектов  
культурного наследия Иркутской области  
№ 69 от « 16 » сентября 2014г.

**Описание границ территории  
объекта культурного наследия федерального значения  
«Дом Сперанского», нач. XIX в.»  
Адрес: г. Иркутск, Октябрьской Революции ул., 11, лит.Б**

Территория объекта культурного наследия устанавливается в следующих границах:

**Северо-восточная граница** – ломанная, проходит по наружным контурам железобетонного забора под прямым углом поворачивает к прирубу сеней, при этом захватывает всю территорию с насаждениями, от точки А (поворотная, угловая, северная точка), через группу точек Б, В до точки Г (поворотная, угловая, восточная точка), протяженностью – 35,79 м.

**Юго-восточная граница** – прямолинейная, проходит по наружному контуру железобетонного забора, включает в себя территорию с насаждениями, от точки Г (поворотная, угловая, восточная точка) до точки Д (поворотная угловая южная точка), протяженностью – 27,54 м.

**Юго-западная граница** – прямолинейная, проходит по наружному контуру металлического забора, включает в себя территорию с насаждениями, от точки Д (поворотная, угловая, южная точка) до точки Е (поворотная, угловая, западная точка), протяженностью – 36,97 м.

**Северо-западная граница** – ломанная, проходит по наружному контуру металлического забора, от точки Е (поворотная, угловая, западная точка), через группу точек Ж, И, К, Л до точки А (поворотная угловая, северная точка), протяженностью – 30,1 м.

Приложение №3  
к приказу службы по охране объектов  
культурного наследия Иркутской области  
№ 69 от « 26 » сентября 2014г.

### Каталоги координат границы территории объекта культурного наследия

в системе координат - МСК-38, зона 3

Название №№ знака	X (м)	Y (м)	Дирекционный угол	Мера линий (м)
А	385366.76	3336761.12	109° 58' 11"	25.50
Б	385358.05	3336785.09	199° 13' 50"	1.37
В	385356.76	3336784.64	111° 47' 22"	8.92
Г	385353.45	3336792.92	203° 17' 19"	27.54
Д	385328.15	3336782.03	289° 41' 40"	36.97
Е	385340.61	3336747.22	24° 20' 17"	4.03
Ж	385344.28	3336748.88	25° 27' 10"	4.61
И	385348.44	3336750.86	20° 07' 18"	8.49
К	385356.41	3336753.78	37° 56' 12"	12.25
Л	385366.07	3336761.31	344° 36' 16"	0.72
А	385366.76	3336761.12		

Площадь границы территории объекта культурного наследия составляет: 1049 м<sup>2</sup>

в системе координат - г. Иркутск

Название №№ знака	X (м)	Y (м)	Дирекционный угол	Мера линий (м)
А	22391.65	33067.18	111° 31' 34"	25.51
Б	22382.29	33090.91	200° 56' 51"	1.37
В	22381.01	33090.42	113° 19' 00"	8.92
Г	22377.48	33098.61	204° 50' 05"	27.55
Д	22352.48	33087.04	291° 14' 56"	36.97
Е	22365.88	33052.58	25° 51' 59"	4.03
Ж	22369.51	33054.34	27° 00' 38"	4.60
И	22373.61	33056.43	21° 38' 18"	8.49
К	22381.50	33059.56	39° 30' 00"	12.25
Л	22390.95	33067.35	346° 20' 58"	0.72
А	22391.65	33067.18		

Площадь границы территории объекта культурного наследия составляет: 1049 м<sup>2</sup>

в системе координат - Геодезическая (град.мин.сек.) эллипсоид Красовского 1942 г.

Название №№ знака	X (м)	Y (м)	Дирекционный угол	Мера линий (м)
А	052° 17' 24.59"	104° 18' 18.49"	111° 31' 37.04"	25.51
Б	052° 17' 24.29"	104° 18' 19.74"	200° 56' 50.89"	1.37
В	052° 17' 24.25"	104° 18' 19.72"	113° 18' 48.00"	8.92
Г	052° 17' 24.14"	104° 18' 20.15"	204° 50' 01.27"	27.55
Д	052° 17' 23.33"	104° 18' 19.55"	291° 14' 54.89"	36.97
Е	052° 17' 23.75"	104° 18' 17.73"	025° 51' 58.88"	4.03
Ж	052° 17' 23.87"	104° 18' 17.82"	027° 00' 37.77"	4.60

Приложение №4  
к приказу службы по охране объектов  
культурного наследия Иркутской области  
№ 69 от «06» сентября 2014г.

**Правовой режим использования земельного участка в границе  
территории объекта культурного наследия федерального значения  
«Дом Сперанского», нач. XIX в.»  
в пределах поворотных точек А – Л**

**Адрес: г. Иркутск, Октябрьской Революции ул., 11, лит.Б**

Территория памятника является землей историко-культурного назначения, правовой режим которой регулируется земельным законодательством (Земельный Кодекс РФ 25 октября 2001 года N 136-ФЗ) и Федеральным Законом от 25.02.2002г. N 73-ФЗ.

На территории объекта культурного наследия

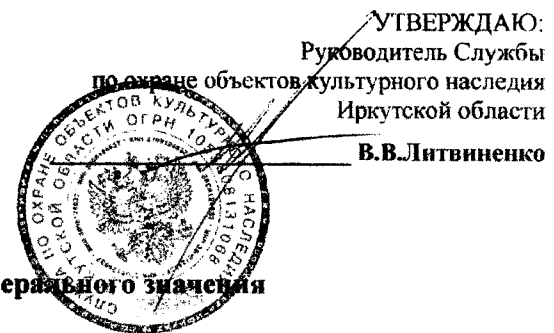
**Разрешается:**

- обеспечение доступа к объекту культурного наследия с целью его изучения, сохранения и реставрации;
- консервация, реставрация, ремонт, приспособление памятника для современного использования;
- выполнение работ по сохранению памятника, предотвращению его повреждения, разрушения, уничтожения, защите от неблагоприятного воздействия окружающей среды и от иных негативных воздействий;
- реконструкция инженерных сетей, не создающая угрозы повреждения или уничтожения памятника;
- установление охранных информационных надписей;
- благоустройство и озеленение территории.

**Запрещается:**

- снос памятника, новое строительство в границах территории объекта культурного наследия;
- установка рекламных конструкций, временных построек, навесов в границах территории памятника;
- прокладка инженерных сетей и дорог, устройство сквозных проездов и автостоянок;
- изменение границ территории памятника и деление ее на отдельные участки;
- изменение целевого назначения территории памятника.

8. Описание предмета охраны объекта культурного наследия:



**Предмет охраны объекта культурного наследия федерального значения**

Адрес объекта: г.Иркутск, ул.Октябрьской Революции, 11-б

(адрес по техпаспорту БТИ: г.Иркутск, ул.Октябрьской Революции, 11-б, лит.Б, Б1, Б2, Б3)

Наименование объекта: «Дом Сперанского»

Датировка: нач. XIX в.

<i>Местоположение</i>	<i>Предмет охраны</i>	<i>Техническое состояние, рекомендации</i>	<i>Примечания (*), №№ фото</i>
г.Иркутск, Куйбышевский р-н, квартал № 107 (близ р.Ушаковка)	<b>1. Градостроительная охрана:</b> Расположение здания главным юго-западным фасадом параллельно красной линии застройки ул.Октябрьской Революции, со значительным отступом от нее*.	Без изменений. Сохранение.	Приложение №2, рис.1, 1.1. – генплан БТИ.  Дом расположен в глубине бывшей крупной усадьбы, границы которой утрачены.

<p><i>Общий объем здания</i></p>	<p><b>2. Архитектурная (объектная) охрана:</b></p> <p><b>Объёмно-планировочное построение:</b>  Двухэтажный деревянный особняк с основным объемом (лит.Б)<sup>1</sup>, прямоугольным в плане, под двускатной вальмовой чердачной крышей, и с двумя лестничными прирубами (лит.Б1, лит.Б2) к боковым фасадам, чуть ниже основного объема, под вальмовыми же крышами. К прирубам, в свою очередь, пристроены небольшие объемы туалетов: к правому (юго-восточному) прирубам (лит.Б1) – двухэтажный объем под односкатной крышей (лит.Б3), к левому (лит.Б2) – одноэтажный, также под односкатной крышей (лит.Б4).  Дворовые (северо-восточные) стены лестничных прирубов проходят по одной оси со стеной основного объема, образуя с ним одно целое (выделяется на фасаде только прируб туалета к юго-восточному лестничному прирубам);  юго-западные стены прирубов конструктивно продолжают внутреннюю продольную капитальную стену, поэтому со стороны главного фасада здания объемы прирубов отодвинуты вглубь.  Здание имеет два входа* со стороны главного фасада, расположенных симметрично в лестничных прирубам.</p> <p><b>Внутренняя планировка:</b>  Основной объем (лит.Б) на каждом этаже разделен двумя поперечными и двумя продольными капитальными стенами, а также двумя капитальными перегородками на девять помещений, из них три парадных помещения в каждом этаже выходят на главный фасад. В центре плана каждого этажа, между поперечными стенами и проходящими параллельно продольными стенами, расположено небольшое темное</p>	<p>Сохранение.</p> <p>Сохранение в габаритах капитальных конструкций.</p> <p>В советское время интерьер здания был</p>	<p>Приложение №2, рис.1, 1.1. – генплан БТИ, рис.2-5 – поэтажные планы БТИ;  Приложение № 1, фото № 2-4,9-12,16</p> <p><i>*Примыкавший к юго-восточному лестничному прирубам (с юго-восточной стороны) наружный дощатый тамбур - поздний – см. Приложение №2, рис.1-3 (на генпланах БТИ – лит.Б5); , Приложение №1, фото №12, 13</i></p> <p>Приложение №2, рис.2-5 – поэтажные планы БТИ</p> <p><i>** Темное помещение на первом этаже могло использоваться в качестве гардеробной, на втором – как буфетная;</i></p>
----------------------------------	--	--	---

<sup>1</sup> Литеры, обозначающие различные объемы здания, взяты по техпаспорту БТИ от 29.11.2013 г.

	<p>помещение**.</p> <p>В крупном угловом (западном) помещении первого этажа расположена колоннада из четырех колонн. Высота этажей разная – помещения второго этажа выше помещений первого этажа почти на метр***.</p> <p>В боковых прирубах (лит.Б1, лит.Б2) расположены деревянные лестницы на второй этаж:</p> <p>в северо-западном прирубе (лит.Б2) – широкая трехмаршевая, парадная лестница, с поворотом по часовой стрелке вдоль стен прируба, выходящая на обширную площадку второго этажа;</p> <p>в юго-восточном прирубе (лит.Б1) – одномаршевая лестница (т.н. «черная» лестница).</p>	<p>перепланирован.</p> <p>Дом отапливался несколькими печами, утраченными, либо перестроенными в советское время.</p>	<p>в начале XXв. при капитальном ремонте дома, темное помещение второго этажа было приспособлено под ванную комнату (с баком для воды на чердаке).</p> <p>*** См. Приложение №2, рис.6 - поэтажные планы, съемка 2013 г.</p>
<p><b>Общий объем здания</b></p>	<p><b>Материал исполнения:</b></p> <p>фундаменты – ленточные бутовые, из тесаных камней песчаника, кирпичные*;</p> <p>стены – бревенчатые;</p> <p>колонны – деревянные;</p> <p>перекрытия (межэтажные, чердачные)– деревянные, по бревенчатым балкам;</p> <p>обшивка - гладкие доски**;</p> <p>кровли, водосточные трубы с воронками простой формы – металлические, кровли*** - листовое железо, с желобами, отводящими воду к углам и разъездкам;</p> <p>лестницы – деревянные с деревянным ограждением в виде балюстрады;</p> <p>элементы декора фасадов (наличники, ставни, фриз, карниз, лопатки и т.п.) – деревянные;</p> <p>окраска фасадов – масляная краска;</p> <p>внутренняя отделка стен – известково-песчаниковая штукатурка по дранке;</p>	<p>Сохранение, с воссозданием материала кровель (кровельное листовое железо).</p>	<p>* Бутовые фундаменты под наружные стены основного объема по внутреннему периметру усилены кирпичной кладкой. Под колоннами выполнены отдельные фундаменты из бутовой кладки песчаника.</p> <p>**Первоначальная обшивка выполнена из тесовых досок.</p> <p>*** Металлические кровли заменены на шиферные.</p>

	<p>потолки - оплукатуренные, с дощатыми окрашенными карнизами;  столярные изделия (дверные и оконные заполнения) – деревянные.</p>		
<p><b>Общий объем здания</b></p>	<p><i>Высотные отметки частей и элементов здания.  Форма, размеры и местоположение первоначальных оконных и дверных проемов.  Габариты и форма крыши (с организованным водостоком), с двумя слуховыми выпускными окнами со стороны дворового северо-восточного фасада, с лучковыми завершениями проемов, и с жалюзийными решетками.  Композиционное построение и декоративное оформление фасадов.  Первоначальный рисунок расстекловки окон.</i></p>	<p>Сохранение.</p>	
	<p><b>ФАСАДЫ</b></p>		
<p><b>Главный юго-западный фасад основного объема</b></p>	<p><i>Композиция симметричного 7-осного фасада с равным шагом прямоугольных узких окон, более высоких на втором этаже, с наличниками классического рисунка, различными на 1-м и 2-м этажах, с центральным 3-осным ризалитом незначительного выноса, акцентированным более нарядно оформленными наличниками окон, и накладным декором в уровне фриза и карниза, вместе с архитравной частью (в виде двух поясков), составляющих полный антаблемент в завершении фасада*.</i></p>	<p>Без изменения.  Сохранение.</p>	<p>Фото №№ 1, 3-6  *Предположительно, над ризалитом располагался большой треугольный фронтон (из обследования памятника 1991 г.)</p>
	<p><i>Цоколь - тесаные блоки песчаника;  (размеры, пропорции, вынос)</i></p>	<p>Цоколь скрыт культурным слоем.  Сохранение, со снятием культурного слоя и обнажением верха цоколя.</p>	<p>Фото № 12</p>

	<p><b>Стены</b> - бревенчатые (диаметром до 40 см), соединение бревен в углах сруба – «в лапу», внутренние стены также перерублены с наружными «в лапу»;          наружные стены обшиты по дощатому каркасу широкими досками;  <i>(размеры, профиль сечения, способ соединения)</i></p>	<p>Состояние удовлетворительное (отдельные гнилостные повреждения).          Сохранение, с заменой либо очисткой поврежденных фрагментов венцов*</p>	<p>Фото №№ 5, 6          *Рекомендации по сохранению – в соответствии с «Инженерными исследованиями»; шифр: 2059/14-1-ИО; ООО «Иркутскстройизыскания». 2014 г.</p>
	<p><b>Обшивка</b> - гладкие широкие доски, соединенные в углах «в ус»;  <i>(размеры, профиль сечения, вынос, способ соединения)</i></p>	<p>Отдельные утраты и повреждения.          Сохранение, с воссозданием утраченных элементов</p>	<p>Фото №№ 1-6, 9</p>
	<p><b>Оконные проемы</b> - прямоугольные, одинаковой ширины, на втором этаже - более высокие;  <i>(форма, размеры, пропорции, месторасположение).</i></p>	<p>Сохранение</p>	<p>Фото №№ 1,2,5,6,19, 24,25</p>
	<p><b>Рисунок оконных заполнений</b> - 6-частная квадратная расстекловка на окнах первого этажа, 8-частная квадратная – на окнах второго этажа.</p>	<p>Сохранение</p>	<p>Фото №№ 1,2,5,6,25</p>
	<p><b>Наличники окон</b> - рамочные наличники с прямым полочным профилированным сандриком на двухслойном гладком подвышении (на втором этаже подвышение более высокое), дополненным на первом этаже прямоугольным кокошником, на втором – кокошником ступенчатых очертаний.          Кокошники окон ризалита отличаются по оформлению от кокошников остальных окон фасада:          на первом этаже - кокошники прямые на боковых окнах (но более высокие, чем на флангах фасада) и высокий зубцеобразный кокошник – на центральном окне,</p>	<p>Состояние неудовлетворительное, почти полностью утрачены наличники первого этажа.           Сохранение, с воссозданием утраченных элементов.</p>	<p>Фото №№ 1-6, 19, 23-25           *Возможно, кокошник на центральном окне первого этажа ризалита также имел аналогичный накладной узор.</p>

	<p>на втором этаже - кокошники ступенчатых очертаний, с подвышенной зубцеобразной средней частью, филенчатые; поле кокошника украшено накладным узором, выполненным в технике накладной резьбы, - тремя сплетенными кольцами, нанизанными на спицу*; (форма, размеры, пропорции, профиль сечения, вынос).</p>		
	<p><b>Ставни</b> – на окнах первого этажа - двухстворчатые, филенчатые, с фигурным, двухчастные, украшенные «соломенной» порезкой, на фигурных кованых жиковинах; (форма, размеры, пропорции, профиль сечения, элементы крепления)</p>	<p>Утрачены. Воссоздание.</p>	<p>Фото №№ 3,4,25</p>
	<p><b>Антаблемент:</b> <b>Архитрав</b> – состоящий из двух поясков: полочки квадратного сечения и более широкого гладкого нижнего пояса, на ризалите дополненного (под триглифами) подвесками в виде треугольных кистей; <b>Фриз</b> – гладкий, дощатый (доски уложены горизонтально), широкий, с профилированным пояском в завершении. Над ризалитом фриз украшен симметрично расположенными пятью накладными триглифами, в метопах - вытянутыми по горизонтали накладными ромбами (из рёск) с точными круглыми элементами (шишаками); <b>Карниз</b> - дощатый, подшивной, профилированный, над ризалитом – заполненный накладными деревянными (из рёск) тягами и широкими прямоугольными элементами (мутулами), расположенными над триглифами и ромбами; (форма, размеры, пропорции, профиль сечения, вынос).</p>	<p>Состояние удовлетворительное. Сохранение.</p>	<p>Фото №№ 1-6, 23,24</p>

<b>Боковой северо-западный фасад основного объема</b>	<b>Композиция</b> 3-осного фасада; слева, ближе к северному углу основного объема, примыкает 2-этажный лестничный прируб (лит.Б2) с 1-этажным прирубом туалета (лит.Б4) – в одну линию с дворовым северо-восточным фасадом основного объема.	Без изменений. Сохранение.	Фото №№ 2,3,7,8, 16, 27
	<b>Цоколь</b> - тесаные блоки песчаника; (размеры, пропорции, вынос)	Цоколь скрыт культурным слоем. Сохранение, со снятием культурного слоя и обнажением верха цоколя.	Фото № 8
	<b>Стены</b> - бревенчатые (диаметром до 40 см), соединение бревен в углах сруба - «в лапу», внутренние стены также перерублены с наружными «в лапу»; паружные стены обшиты по дощатому каркасу широкими досками; (размеры, профиль сечения, способ соединения)	Состояние удовлетворительное (отдельные повреждения). Сохранение, с заменой поврежденных фрагментов венцов	Фото №№ 2,3,7,8,27
	<b>Обшивка</b> - гладкие широкие доски, соединенные в углах «в ус»; (размеры, профиль сечения, вынос, способ соединения)	Отдельные утраты и повреждения. Сохранение, с воссозданием утраченных элементов.	Фото №№ 2,3,7,8,27
	<b>Оконные проемы</b> - прямоугольные, одинаковой ширины, на втором этаже - более высокие; (форма, размеры, пропорции, месторасположение)	Сохранение	Фото №№ 2,3,7,8,27
	<b>Рисунок оконных заполнений</b> - 6-частная квадратная расстекловка на окнах первого этажа, 8-частная квадратная – на окнах второго этажа.	Сохранение	Фото №№ 2,3,7,8,27

	<p><b>Наличники окон</b> - рамочные наличники с прямым полочным профилированным сандриком на двухслойном гладком подвыпсении (на втором этаже подвыпсение более высокое); сандрики окон первого этажа увеличены невысокими прямыми кокошниками;</p> <p>над сандриками окон второго этажа устроены наклонные карнизные сливные доски;</p> <p>(форма, размеры, пропорции, профиль сечения, вынос)</p>	<p>Состояние неудовлетворительно, почти полностью утрачены наличники первого этажа.</p> <p>Сохранение, с воссозданием утраченных элементов</p>	<p>Фото №№ 2,3,7,8,27</p>
	<p><b>Ставни</b> - на окнах первого этажа - двухстворчатые, филеичатые, с фитарреем, двухчастные, украшенные «соломенной» порезкой; на фигурных кованых жаквинах;</p> <p>на третьем справа окне второго этажа – одностворчатая дощатая щитовая ставня, открывающие в правую сторону;</p> <p>(форма, размеры, пропорции, профиль сечения, элементы крепления)</p>	<p>Полностью утрачены.</p> <p>Воссоздание.</p>	<p>Фото №№ 3,8,27</p>
	<p><b>Антаблемент:</b></p> <p><u>Архитрав</u> – состоящий из двух поясков: полочки квадратного сечения и более широкого гладкого нижнего пояса;</p> <p><u>Фриз</u> – гладкий, дощатый (доски уложены горизонтально), широкий, с профилированным пояском в завершении;</p> <p><u>Карниз</u> - дощатый, подшивной, профилированный;</p> <p>(форма, размеры, пропорции, профиль сечения, вынос).</p>	<p>Состояние удовлетворительное.</p> <p>Сохранение.</p>	<p>Фото №№ 2,3,7,8</p>
<p><b>Боковой юго-восточный фасад основного объема</b></p>	<p><b>Композиция</b> 1-осного фасада (ось значительно удалена от южного угла)*;</p> <p>слева, ближе к восточному углу основного объема, примыкают 2-этажные пониженные прирубы: лестничный (лит.Б1) и прируб туалетов (лит.Б3).</p>	<p>Сохранение.</p>	<p>Фото №№ 4, 9,12,13,26</p> <p>*Предположительно, в советское время, на первом этаже, слева от существующего окна было прорублено еще одно окно (ныне заложено.)</p>

	<b>Цоколь</b> - тесаные блоки песчаника; (размеры, пропорции, вынос)	Цоколь скрыт культурным слоем. Сохранение, со снятием культурного слоя и обнажением верха цоколя.	Фото №№ 4, 9,12,13,26
	<b>Стены</b> - бревенчатые (диаметром до 40 см), соединение бревен в углах сруба - «в лапу», внутренние стены также перерублены с наружными «в лапу»; наружные стены обшиты по дощатому каркасу широкими досками; (размеры, профиль сечения, способ соединения).	Состояние удовлетворительное (отдельные повреждения). Сохранение, с заменой поврежденных фрагментов венцов	Фото №№ 4, 9,12,13,26
	<b>Обшивка</b> - гладкие широкие доски, соединенные в углах «в ус»; (размеры, профиль сечения, вынос, способ соединения.)	Отдельные утраты и повреждения. Сохранение, с воссозданием утраченных элементов.	Фото №№ 4, 9,12,13,26
	<b>Оконные проемы</b> - прямоугольные, одинаковой ширины, на втором этаже - более высокие; (форма, размеры, пропорции, месторасположение*).	Сохранение.	Приложение №2, рис.2-5; Фото №№ 4, 9,12,13,26;  * На первом этаже фасада имеется позднее окно - слева от первоначального, меньших размеров по сравнению с остальными окнами первого этажа основного объема – см. фото №№ 4,12,26
	<b>Рисунок оконных заполнений</b> - 6-частная квадратная расстекловка окна первого этажа, 8-частная квадратная – на окне второго этажа.	Сохранение.	Фото №№ 4, 9,12,13,26

	<p><b>Наличники окон</b> - рамочные наличники с прямым полочным профилированным сандриком на двухслойном гладком подвышении (на втором этаже подвышение более высокое); сандрик окна первого этажа увенчан невысоким прямым кокошником; над сандриком окна второго этажа устроена наклонная карнизная сливная доска; (форма, размеры, пропорции, профиль сечения, вынос)</p>	<p>Состояние неудовлетворительное, почти полностью утрачен наличник первого этажа.</p> <p>Сохранение, с воссозданием утраченных элементов</p>	<p>Фото №№ 4, 9,12,13,26</p>
	<p><b>Ставни</b> - на первом этаже: двухстворчатая, складчатая, филепадчатая ставня, с фигурным, двухчастная, украшенная на филепадках «соломенной» порезкой, на фигурных кованых жиковинах; на окне второго этажа – одностворчатая дощатая щитовая ставня, открывание в левую сторону; (форма, размеры, пропорции, профиль сечения, элементы крепления)</p>	<p>Полностью утрачены. Воссоздание.</p>	<p>Фото №№ 4, 9,12,13,26</p>
	<p><b>Антаблемент:</b> <u>Архитрав</u> – состоящий из двух поясков: полочки квадратного сечения и более широкого гладкого нижнего пояса; <u>Фриз</u> – гладкий, дощатый (доски уложены горизонтально), широкий, с профилированным пояском в завершении; <u>Карниз</u> - дощатый, подшивной, профилированный; (форма, размеры, пропорции, профиль сечения, вынос).</p>	<p>Состояние удовлетворительное.</p>	<p>Фото №№ 4, 9,12,13</p>

<p><i>Северо-восточный дворовый фасад основного объема</i></p>	<p><i>Композиция</i> 7-осного фасада основного объема с равным шагом прямоугольных узких окон, более высоких на втором этаже, с наличниками классического рисунка, с примыкающим справа (с северо-запада), в одну линию с фасадом основного объема, 2-этажным пониженным лестничным прирубом (лит.Б2); слева, у восточного угла основного объема, выступает 2-этажный, также пониженный, прируб туалетов (лит.Б3) - пристрой к юго-восточному лестничному прирубам дома (лит.Б1)</p>	<p>Без изменений. Сохранение.</p>	<p>Приложение №2, рис.1, 1.1; Фото №№ 14-18, 20</p>
	<p><i>Цоколь</i> - тесаные блоки песчаника; (размеры, пропорции, вынос)</p>	<p>Цоколь скрыт культурным слоем. Сохранение, со снятием культурного слоя и обнажением верха цоколя.</p>	<p>Фото №№ 14-18, 20</p>
	<p><i>Стены</i> - бревенчатые (диаметром до 40 см), соединение бревен в углах сруба – «в лапу», внутренние стены также перерублены с наружными «в лапу»; наружные стены обшиты по дощатому каркасу широкими досками; (размеры, профиль сечения, способ соединения).</p>	<p>Состояние удовлетворительное (отдельные повреждения). Сохранение, с заменой поврежденных фрагментов венцов.</p>	<p>Фото №№ 14-18, 20</p>
	<p><i>Обшивка</i> - гладкие широкие доски, соединенные в углах «в ус»; (размеры, профиль сечения, вынос, способ соединения)</p>	<p>Отдельные утраты и повреждения. Сохранение, с воссозданием утраченных элементов.</p>	<p>Фото №№ 14-18, 20</p>
	<p><i>Оконные проемы</i> - прямоугольные, одинаковой ширины, на втором этаже - более высокие; (форма, размеры, пропорции, месторасположение)</p>	<p>Сохранение.</p>	<p>Приложение №2, рис.2-5; Фото №№ 14-18</p>

	<b>Рисунок оконных заполнений</b> - 6-частная квадратная расстекловка на окнах первого этажа, 8-частная квадратная – на окнах второго этажа.	Сохранение.	Фото №№ 14-18
	<b>Наличники окон</b> - простые рамочные, без сандриков; (форма, размеры, пропорции, профиль сечения, вынос).	Сохранение, с воссозданием утраченных элементов.	Фото №№ 14-18
	<b>Ставни</b> - одностворчатые, дощатые, щитовые, в правой части фасада (по двум крайним осям) открывание ставней в правую сторону, на остальных окнах фасада – в левую; с фигурными жиковинами; (форма, размеры, пропорции, профиль сечения, элементы крепления).	На первом этаже ставни утрачены; на втором - частичные утраты. Воссоздание.	Фото №№ 14-18
	<b>Карниз</b> - дощатый, подшивной, профилированный; (форма, размеры, пропорции, профиль сечения, вынос).	Состояние удовлетворительное.	Фото №№ 14-18, 20
<b>Фасады северо-западных прирубов (лит.Б2, лит.Б4)</b>	<b>Композиция и декоративное оформление</b> фасадов 2-этажного лестничного прируба (лит.Б2) с входом на юго-западном фасаде, и 1-этажного прируба туалета с северо-западной стороны (лит.Б4).	Без изменений. Сохранение.	Приложение №2, рис.1, 1.1; Фото №№ 2,3,7,8,16,20, 21,22,27
	<b>Цоколи</b> - тесаные блоки песчаника (размеры, пропорции, вынос)	Цоколь скрыт культурным слоем. Сохранение, со снятием культурного слоя и обнажением верха цоколя.	Фото № 8
	<b>Стены</b> - бревенчатые (диаметром до 35-40 см), соединенные бревен в углах – «в лапу», с основным объемом и друг с другом стены прирубов также перерублены «в лапу»; снаружи стены обшиты по дощатому каркасу широкими досками; (размеры, профиль сечения, способ соединения).	Состояние удовлетворительное (отдельные повреждения). Сохранение, с заменой поврежденных фрагментов венцов.	Фото №№ 2,3,7,8,16,20, 21,22,27

	<b>Обшивки</b> - гладкие широкие доски, соединенные в углах «в ус»; (размеры, профиль сечения, вынос, способ соединения).	Отдельные утраты и повреждения; на 1-этажном прирубе (лит.Б4) часть обшивки поздняя. Сохранение, с воссозданием утраченных элементов.	Фото №№ 2,3,7,8,16,20, 21,22,27
	<b>Оконные и дверные проемы</b> - прямоугольные; оконные проемы: в уровне второго этажа лестничного прируба (лит.Б2) - небольшие, одинаковых размеров проемы; в уровне первого этажа - на северо-восточном фасаде имеется небольшой прямоугольный (лежащий) оконный проем; аналогичный проем имеется и на северо-западном фасаде одноэтажного прируба (лит.Б4); дверной проем - на юго-западном фасаде лестничного прируба (лит.Б2); (форма, размеры, пропорции, месторасположение).	На первом этаже северо-восточного фасада лестничного прируба, первоначальный оконный проем заложен бревнами. Сохранение, с раскрытием заложного просма лестничного прируба (лит.Б2).	Приложение №2, рис.2-5; Фото №№ 2,3,7,8,16,20, 21,22,27
	<b>Рисунок оконных заполнений</b> - 6-частная квадратная расстекловка на окнах второго этажа лестничного прируба (лит.Б2); 3-частная - на небольших окнах первого этажа;	Сохранение.	Фото №№ 2,7,8,20,22
	<b>Наличники оконных и дверного проемов</b> - простые рамочные, без сандриков; (форма, размеры, пропорции, профиль сечения, вынос).	Сохранение, с воссозданием утраченных элементов.	Фото №№ 3,7,8,16,20, 21,22
	<b>Ставни</b> - на окнах второго этажа северо - западного и северо-восточного фасадов лестничного прируба (лит.Б2) - одностворчатые, дощатые, щитовые, открывание ставней на северо-западном фасаде - в правую сторону, на северо-восточном - в левую сторону;	Утрачены. Воссоздание.	Фото №№ 3,8,16,22

	<i>(форма, размеры, пропорции, профиль сечения, элементы крепления).</i>		
	<b>Карниз</b> - в завершении обоеих прирубов - дощатый, подшивной, профилированный, по профилю одинаковый с карнизом антаблемента основного объема; <i>(форма, размеры, пропорции, профиль сечения, вынос).</i>	На 1-этажном прирубе (лит.Б4) первоначальный карниз утрачен.  Сохранение, с воссозданием карниза одноэтажного прируба (лит.Б4).	Фото №№ 2,3,7,8,16,20, 21,22
<b>Фасады юго-восточных прирубов (лит.Б1, лит.Б3)</b>	<b>Композиции и декоративное оформление</b> фасадов 2-этажных, пониженных по отношению к основному объему, лестничного прируба (лит.Б1) с входом на юго-западном фасаде, и прируба туалетов (лит.Б3), примыкающего к лестничному прирубу с северо-восточной стороны*.	Без изменений. Сохранение.	*Прируб туалетов имеет меньшую высоту и по отношению к лестничному прирубу. Приложение №2, рис.1, 1.1; Фото №№ 4, 9,10,11,12,13,14,15,17,26
	<b>Цоколи</b> - тесаные блоки песчаника; <i>(размеры, пропорции, вынос)</i>	Цоколь скрыт культурным слоем. Сохранение, со снятием культурного слоя и обнажением верха цоколя.	Фото № 12
	<b>Стены</b> - бревенчатые (диаметром до 35-40 см), соединение бревен в углах – «в лапу», с основным объемом и друг с другом стены прирубов также перерублены «в лапу»; снаружи стены обшиты по дощатому каркасу широкими досками; <i>(размеры, профиль сечения, способ соединения).</i>	Состояние удовлетворительно (отдельные повреждения). Сохранение, с заменой поврежденных фрагментов венцов.	Фото №№ 4, 9,10,11,12,13,14,15,17,26

	<i>Обшивка</i> – гладкие широкие доски, соединенные в углах «в ус»; (размеры, профиль сечения, вынос, способ соединения).	Отдельные утраты и повреждения. Сохранение, с воссозданием утраченных элементов.	Фото №№ 4, 9,10,11,12,13,14,15,17,26
	<i>Оконные и дверные проемы</i> - прямоугольные; на юго-западном и юго-восточном фасадах лестничного прируба (лит.Б1), в уровне второго этажа - оконные проемы (по одному на каждом фасаде), аналогичные оконным проемам северо-западного лестничного прируба (лит.Б2); на фасадах прируба туалетов (лит.Б3), в уровне обоих этажей - маленькие прямоугольные оконные проемы (по одному на каждом этаже); дверной проем - на юго-западном фасаде лестничного прируба (лит.Б1)*; (форма, размеры, пропорции, месторасположение).	Сохранение.	Приложение №2, рис.2-5; Фото №№ 9,10,11,12,13, 14,15,17,26  *Дверной проем на юго-восточном фасаде лестничного прируба (лит.Б1), обозначенный на поэтажных планах 1963г. с изм. на 1971г. 1984 г., 1991 г., – поздний.
	<i>Рисунок заполнения оконных проемов</i> - 6-частная квадратная расстекловка;	Сохранение.	Фото №№ 9,10,12,13,14,15,17,26
	<i>Наличники оконных и дверного проемов</i> - простые рамочные, без сандриков; (форма, размеры, пропорции, профиль сечения, вынос).	Состояние неудовлетворительное. Сохранение, с воссозданием утраченных элементов.	Фото №№ 9,10,11,12,13,26
	<i>Ставни</i> - на окне второго этажа юго-восточного фасада лестничного прируба (лит.Б1) - одностворчатая, дощатая, щитовая ставня, открывание ставни - в левую сторону; (форма, размеры, пропорции, профиль сечения, элементы крепления).	Утрачена. Воссоздание.	Фото №№ 12,13,26
	<i>Карниз</i> - в завершении обоих прирубов - дощатый, подшивной, профилированный, по профилю одинаковый с карнизом	Состояние удовлетворительное.	Фото №№ 4, 9,10,11,12,13,14,15,17

	антаблемента основного объема; (форма, размеры, пропорции, профиль сечения, вынос).	Сохранение.	
	<i>Лопатка</i> - закрывающая восточный угол прируба туалетов (лит.Б3): на северо-восточном фасаде прируба – в виде гладкой узкой доски, на юго-восточном фасаде – в виде лопастой рустовки, выполненной из широких коротких досок с закругленным концом, уложенных горизонтально и соединенных друг с другом «в четверть»; (форма, размеры, пропорции, профиль сечения, способ соединения).	Состояние удовлетворительное. Сохранение.	Фото №№ 10,11, 12,13
<b>ИНТЕРЬЕРЫ<sup>2</sup></b>			
<i>Основной объем (лит.Б), первый этаж, пом.№14</i>	<i>Колонны</i> - четыре деревянные колонны тосканского ордера (две полуколонны, примыкающие к стенам, и две круглые колонны), - с круглым сечением фуста, прямоугольными базами, украшенными накладными ромбическими филенками, капители с участками антаблемента над ними; (форма, размеры, пропорции, профиль сечения, месторасположение)	Состояние удовлетворительное. Сохранение.	Приложение № 2, рис.1, 1.1; рис. 6 (план первого этажа, съемка БТИ 2013 г.); Фото №№ 31-34
<i>Общий объем дома</i>	<i>Наличники дверных и оконных проемов</i> – деревянные, профилированные; (форма, размеры, пропорции, профиль сечения, вынос).	Состояние неудовлетворительное. Воссоздание.	Фото №№ 40-42
<i>Основной объем дома(лит.Б)</i>	<i>Двери</i> - деревянные, двустворчатые, филенчатые, с трехчастным членением, с ромбической филенкой в центре; (размеры, пропорции, профиль сечения).	Утрачены. Воссоздание.	Фото № 42

<sup>2</sup> Первоначальный характер декора интерьеров здания не сохранился – в нач. XX в. в здании был проведен капитальный ремонт.

<i>Основной объем дома (лит.Б)</i>	<i>Потолки</i> – оштукатуренные*, с дощатыми профилированными карнизами.	Состояние неудовлетворительное. Воссоздание.	*Штукатурка была заменена в нач. XX века, при капитальном ремонте дома. Фото №№ 33-41
<i>Основной объем (лит.Б), первый этаж: пом. №№ 1, 3, 4-5, 9-11, 14, 17; второй этаж: пом. №№ 1-2, 3, 4, 6, 7, 9.</i>	<i>Карнизы</i> ** – по периметру помещений, в месте смыкания стен и потолков - деревянные, профилированные, окрашенные; (размеры, профиль сечения)	Состояние неудовлетворительное. Сохранение, с воссозданием утраченных элементов.	Приложение № 2, рис. 6 (план первого этажа, съемка БТИ 2013 г.); Фото №№ 35-41 **Предположительно, карнизы были во всех помещениях основного объема.
<i>Лестничные прирубы: северо-западный (лит.Б2), юго-восточный (лит.Б1)</i>	<i>Лестницы</i> – в северо-западном прирубе (лит.Б2) – трехмаршевая, с промежуточной площадкой, по деревянным косоурам, с деревянными проступями и подступенками; в юго-восточном прирубе (лит.Б1) - одномаршевая, по деревянным косоурам; с деревянными проступями и подступенками; ограждение обеих лестниц - в виде балюстрады, с профилированными поручнями и точеными фигурными балясинами; поворотные столбики также выполнены в виде более крупных балясин.	Состояние неудовлетворительное, полностью утрачено первоначальное ограждение лестниц в виде балюстрады. Сохранение, с воссозданием утраченных элементов лестниц.	Приложение № 2, рис.1, 1.1; рис.2- 6; Фото №№ 28-30

Приложение:

1. Фотофиксация объекта - 18 стр.
2. Материалы БТИ - генплан усадьбы, поэтажные планы - 5 стр.

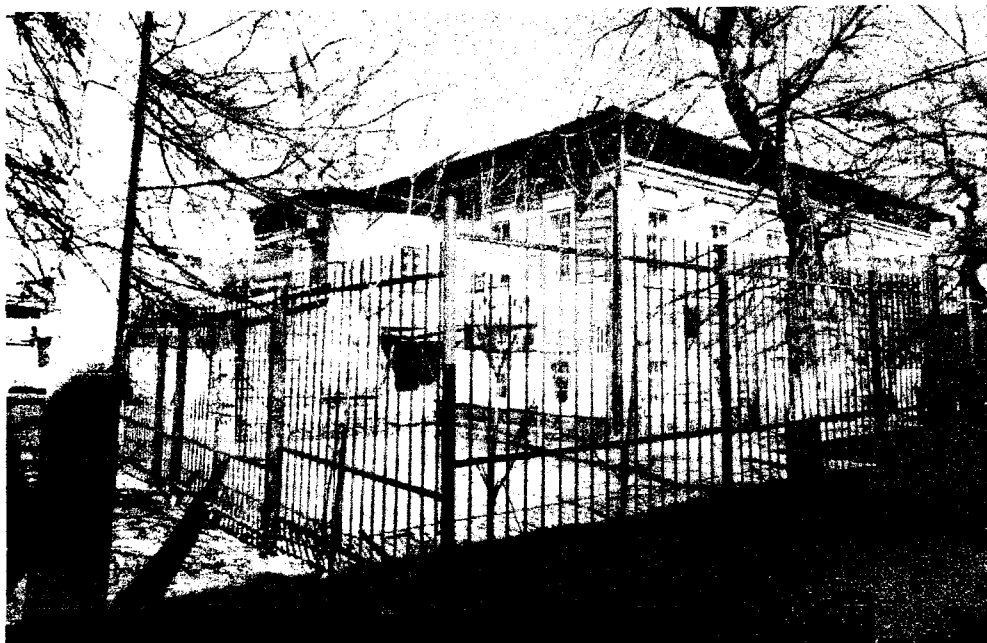
Перечень составил:  арх. Т.Г.Чудинова

14.08.2014 г.

Материалы фотофиксации объекта культурного наследия федерального значения  
«Дом Сперанского» по адресу:  
г.Иркутск, ул.Октябрьской Революции, 11-б, лит.Б



1. Главный юго-западный фасад основного объема здания, апрель 2014 г.

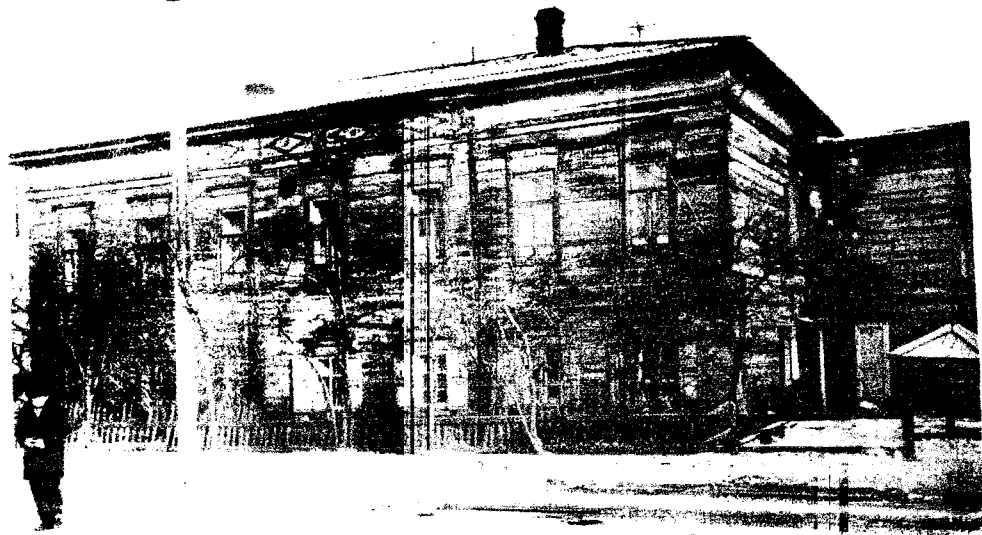


2. Общий вид здания с западной стороны, апрель 2014 г.

Материалы фотофиксации объекта культурного наследия федерального значения  
«Дом Сперанского» по адресу:  
г.Иркутск, ул.Октябрьской Революции, 11-б, лит.Б



3. Общий вид здания с западной стороны, фото Барановского Е.Ю., 1979 г.



4. Общий вид здания с южной стороны, фото Барановского Е.Ю., 1979 г.

Материалы фотофиксации объекта культурного наследия федерального значения  
«Дом Сперанского» по адресу:  
г.Иркутск, ул.Октябрьской Революции, 11-б, лит.Б



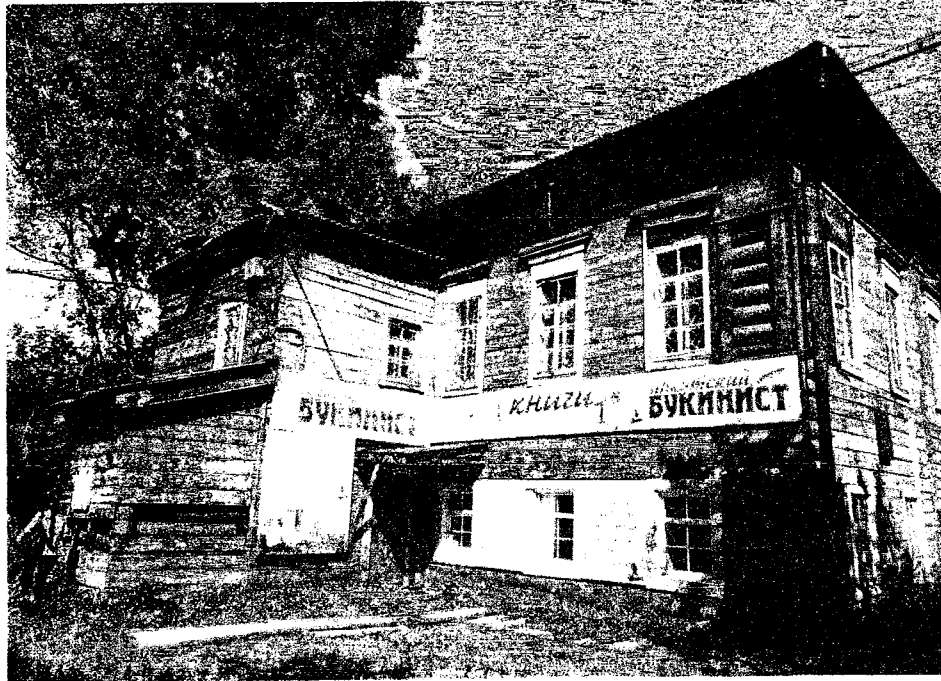
5. Юго-западный (главный) фасад основного объема здания (вид с запада), июль 2014 г.

Материалы фотофиксации объекта культурного наследия федерального значения  
«Дом Сперанского» по адресу:  
г.Иркутск, ул.Октябрьской Революции, 11-б, лит.Б



6. Юго-западный (главный) фасад основного объема здания (вид с юга),  
июль 2014г.

Материалы фотофиксации объекта культурного наследия федерального значения  
«Дом Сперанского» по адресу:  
г.Иркутск, ул.Октябрьской Революции, 11-б, лит.Б

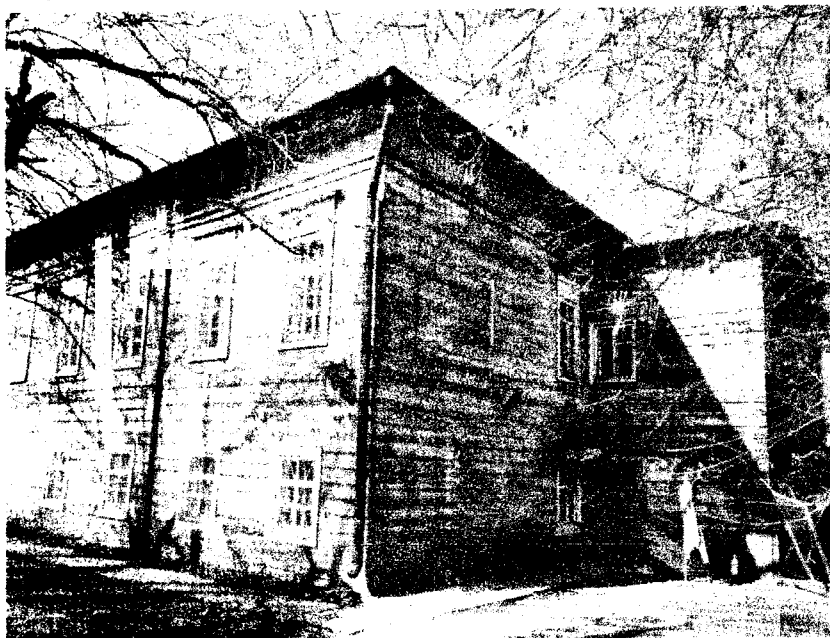


7. Северо-западный (боковой) фасад с 2-этажным лестничным прирубом (с парадной лестницей) и 1-этажным прирубом туалетов, июль 2014 г.

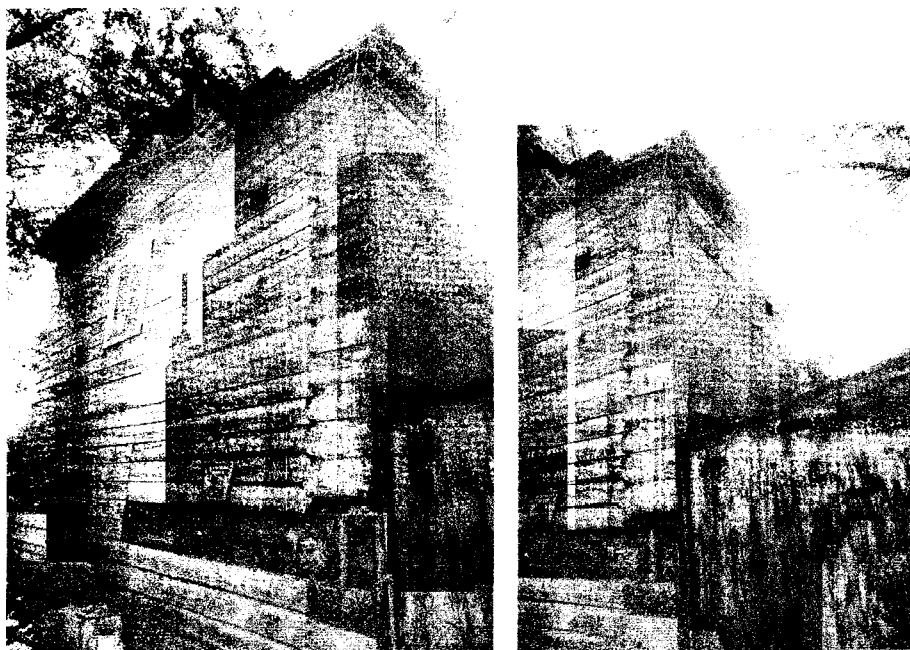


8. Северо-западный (боковой) фасад с прирубам, фото Барановского Е.Ю., 1979 г.

Материалы фотофиксации объекта культурного наследия федерального значения  
«Дом Сперанского» по адресу:  
г.Иркутск, ул.Октябрьской Революции, 11-б, лит.Б

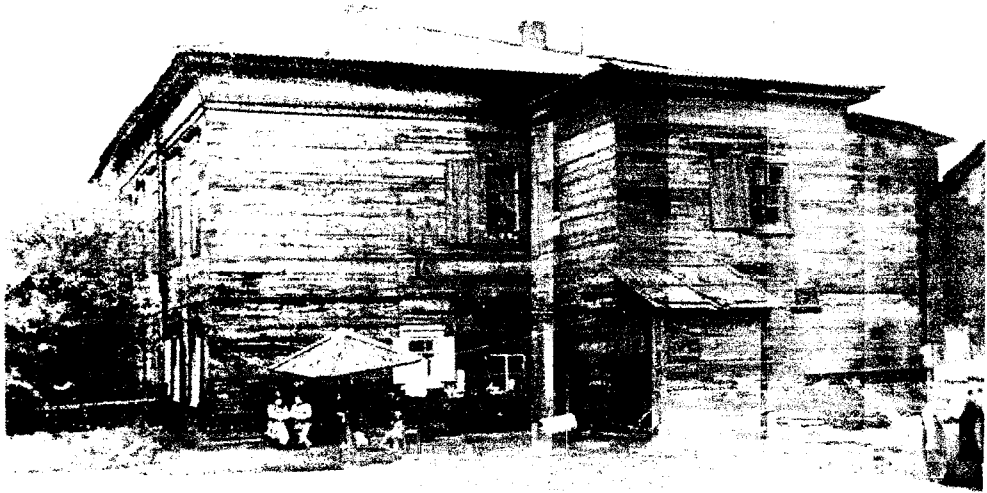


9. Юго-восточный (боковой) фасад основного объема с 2-этажным лестничным прирубом (с «черной» лестницей), апрель 2014 г.



10, 11. Юго-восточные прирубы (лестничная прируб и прируб туалетов), восточный угол, июль 2014 г.

Материалы фотофиксации объекта культурного наследия федерального значения  
«Дом Сперанского» по адресу:  
г.Иркутск, ул.Октябрьской Революции, 11-б, лит.Б

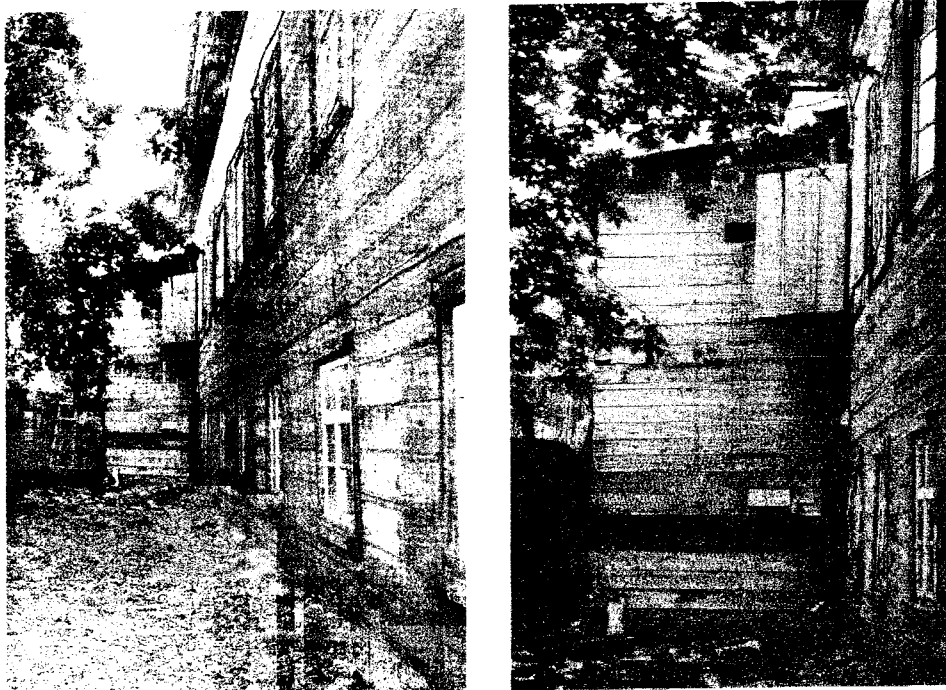


12. Юго-восточный (боковой) фасад здания с 2-этажными прирубями,  
фото Барановского Е.Ю., 1979 г.

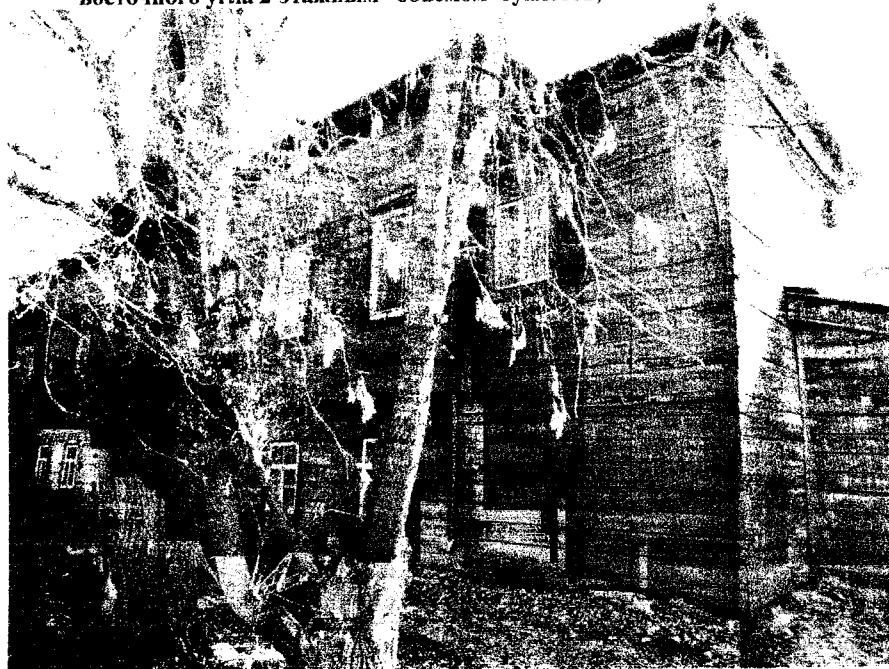


13. Юго-восточный (боковой) фасад здания с 2-этажными прирубями,  
фото Барановского Е.Ю., 1991 г.

Материалы фотофиксации объекта культурного наследия федерального значения  
«Дом Сперанского» по адресу:  
г.Иркутск, ул.Октябрьской Революции, 11-б, лит.Б



14, 15. Фрагменты северо-восточного (дворового) фасада, с выступающим у восточного угла 2-этажным объемом туалетов, июль 2014 г.



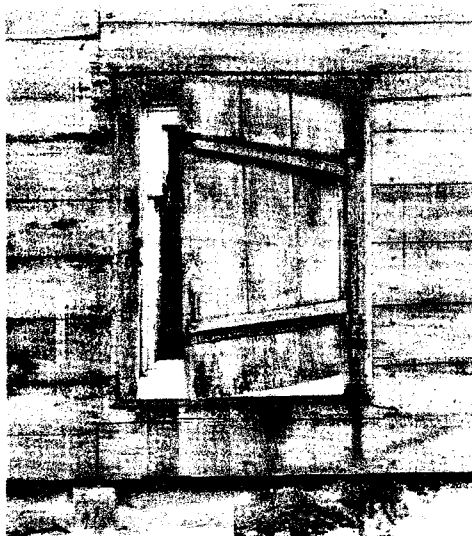
16. Фрагмент северо-восточного (дворового) фасада, вид с севера, апрель 2014 г.

## Приложение № 1

Материалы фотофиксации объекта культурного наследия федерального значения  
«Дом Сперанского» по адресу:  
г.Иркутск, ул.Октябрьской Революции, 11-б, лит. Б,Б1,Б2,Б3



17. Фрагмент северо-восточного (дворового) фасада, вид с севера,  
фото Барановского Е.Ю., 1991 г.



18. Окно северо-восточного фасада, 1 этаж,  
фото Барановского Е.Ю., 1991 г



19. Окно юго-западного фасада, 1 этаж,  
фото Барановского Е.Ю., 1991 г.

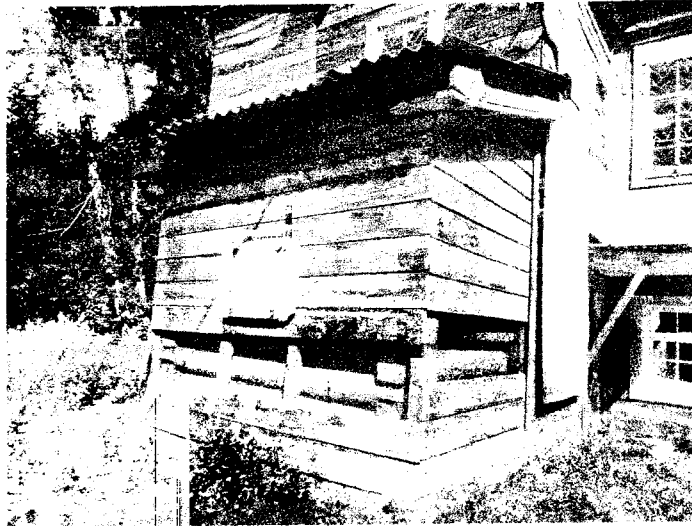
## Приложение № 1

Материалы фотофиксации объекта культурного наследия федерального значения  
«Дом Сперанского» по адресу:  
г.Иркутск, ул.Октябрьской Революции, 11-б, лит.Б



20. Фрагмент северо-восточного фасада, северный угол (место примыкания 2-этажного пониженного лестничного прируба), июль 2014 г.

Материалы фотофиксации объекта культурного наследия федерального значения  
«Дом Сперанского» по адресу:  
г.Иркутск, ул.Октябрьской Революции, 11-б, лит.Б

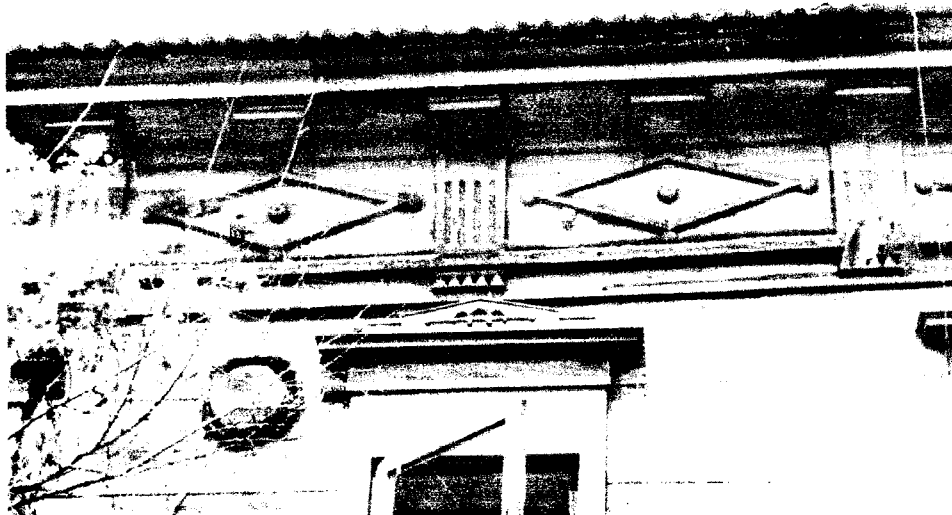


21. 1-этажный прируб туалетов к северо-западному лестничному прируб, июль 2014 г.



22. Северо-западный фасад, фото Барановского Е.Ю., 1991 г.

Материалы фотофиксации объекта культурного наследия федерального значения  
«Дом Сперанского» по адресу:  
г.Иркутск, ул.Октябрьской Революции, 11-б, лит.Б



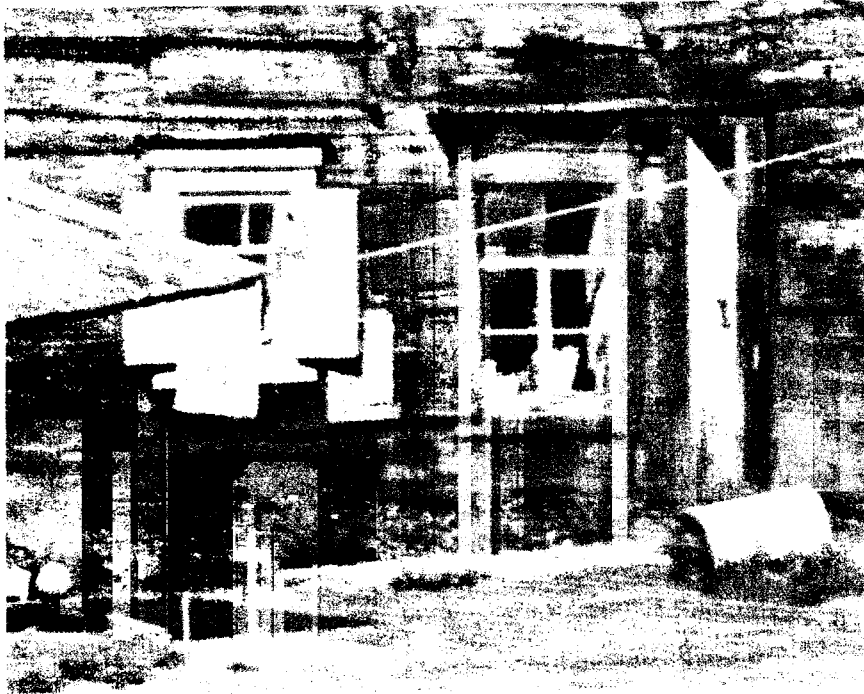
23. Фрагмент главного фасада, второй этаж, элементы оформления ризалита;  
фото Барановского Е.Ю., 1991 г.



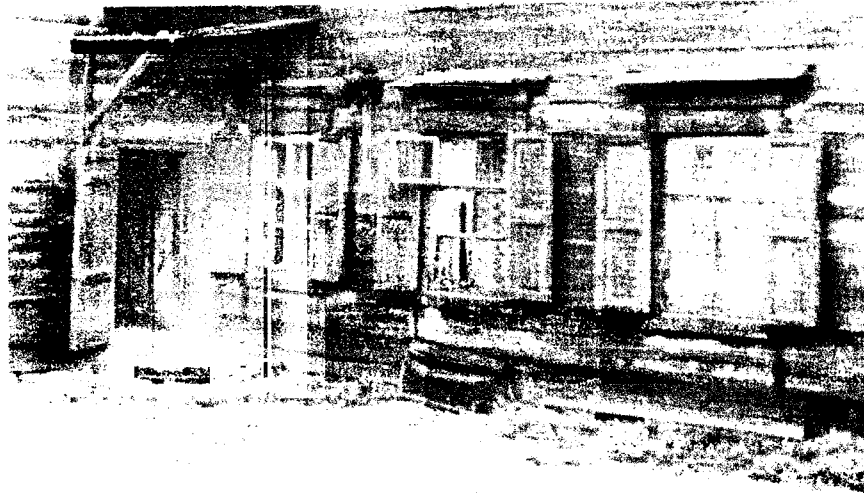
24, 25. Наличники окон главного фасада (второго и первого этажей),  
фото Барановского Н.Ю., 1979 г.

## Приложение № 1

Материалы фотофиксации объекта культурного наследия федерального значения  
«Дом Сперанского» по адресу:  
г.Иркутск, ул.Октябрьской Революции, 11-б, лит.Б

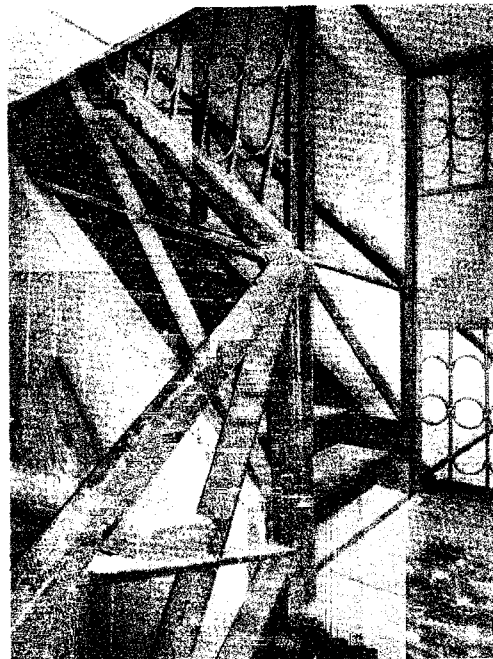


26. Фрагмент юго-восточного фасада основного объема, окна первого этажа, справа - вход в лестничный прируб; фото Барановского Е.Ю., 1979 г.



27. Фрагмент северо-западного фасада основного объема, окна первого этажа, слева - вход в лестничный прируб; фото Барановского Е.Ю., 1979 г.

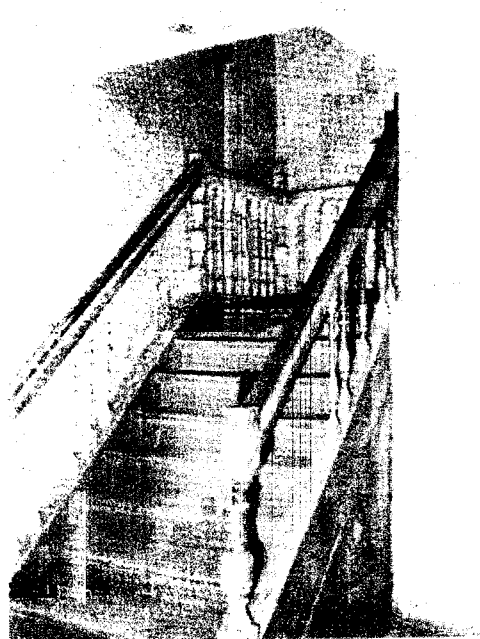
Материалы фотофиксации объекта культурного наследия федерального значения  
«Дом Сперанского» по адресу:  
г.Иркутск, ул.Октябрьской Революции, 11-б, лит.Б



28. Фрагменты лестницы северо-западного прируба



29. Фрагмент лестницы юго-восточного прируба, фото июль 2014 г.



30. Фрагмент лестницы с первоначальным ограждением, фото Барановского, 1979 г.

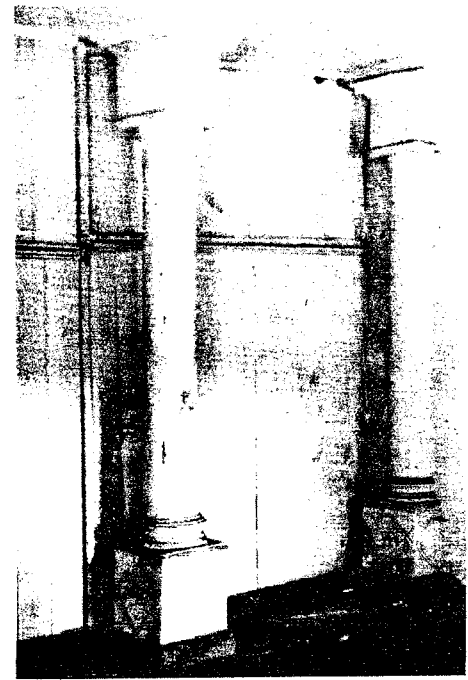
Материалы фотофиксации объекта культурного наследия федерального значения  
«Дом Сперанского» по адресу:  
г.Иркутск, ул.Октябрьской Революции, 11-б, лит.Б



31, 32. Колонны (деревянные) в угловом помещении первого этажа основного объема (западный угол), июль 2014 г.



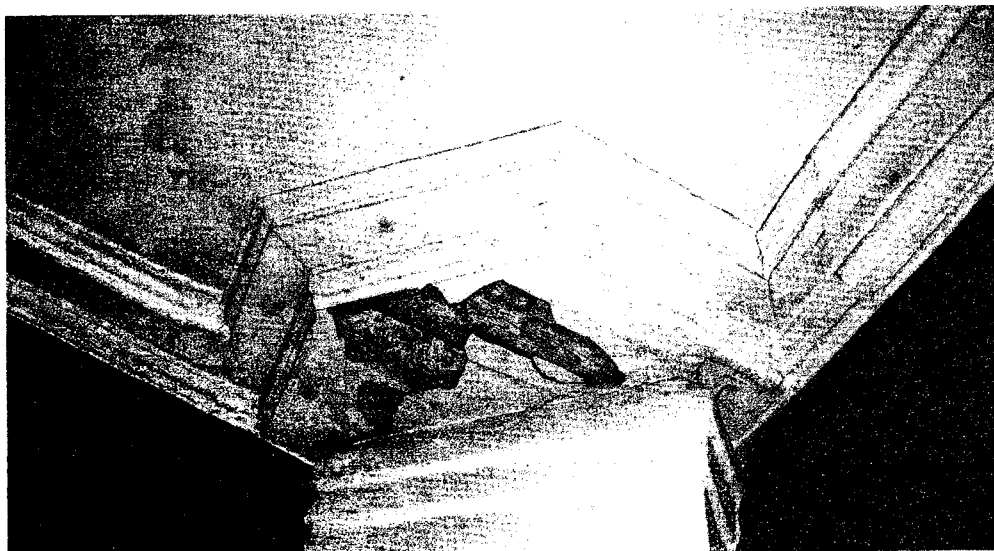
33. Капитель колонны, июль 2014 г.



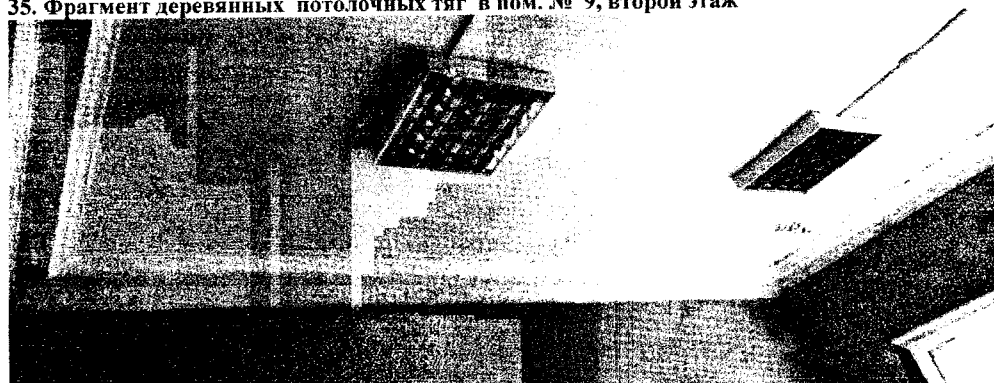
34. Колонны фото Барановского Е.Ю., 1979 г.

## Приложение № 1

Материалы фотофиксации объекта культурного наследия федерального значения  
«Дом Сперанского» по адресу:  
г.Иркутск, ул.Октябрьской Революции, 11-б, лит. Б,Б1,Б2,Б3



35. Фрагмент деревянных потолочных тяг в пом. № 9, второй этаж



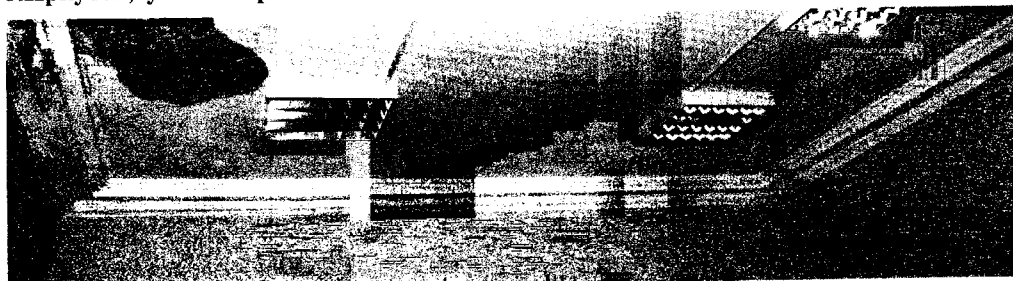
36. Фрагмент деревянных потолочных тяг в пом. № 7, второй этаж



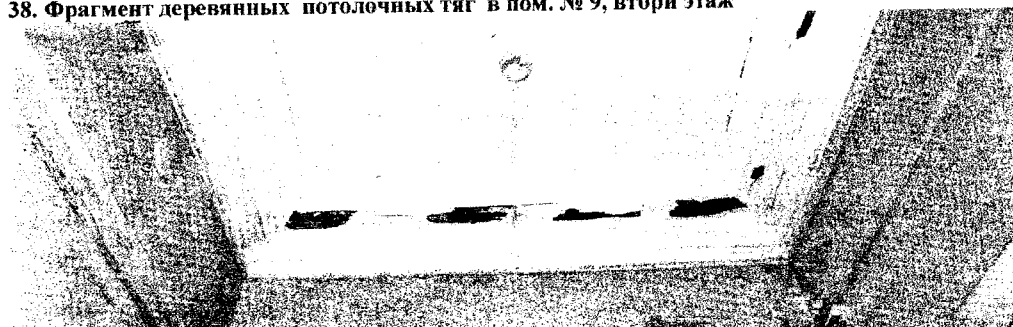
37. Фрагмент деревянных потолочных тяг в пом. №6, второй этаж

## Приложение № 1

Материалы фотофиксации объекта культурного наследия федерального значения  
«Дом Сперанского» по адресу:  
г.Иркутск, ул.Октябрьской Революции, 11-б, лит. Б,Б1,Б2,Б3



38. Фрагмент деревянных потолочных тяг в пом. № 9, второй этаж



39. Фрагмент деревянных потолочных тяг в пом. № 8, второй этаж



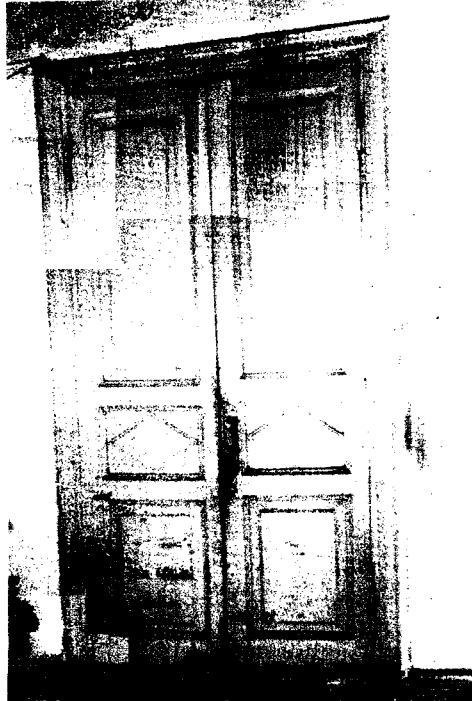
40. Фрагмент деревянных потолочных тяг и профилированного наличника  
дверного проема в пом. № 1, второй этаж

## Приложение № 1

Материалы фотофиксации объекта культурного наследия федерального значения  
«Дом Сперанского» по адресу:  
г.Иркутск, ул.Октябрьской Революции, 11-б, лит. Б,Б1,Б2,Б3



41. Фрагмент деревянных потолочных тяг и профилированного наличника  
дверного проема в пом. №9, второй этаж



42. Первоначальная филенчатая дверь, фото Барановского Е.Ю., 1979 г.

Материалы БТИ объекта культурного наследия федерального значения «Дом Сперанского», по адресу: г.Иркутск, ул.Октябрьской Революции, 11-б, лит.Б

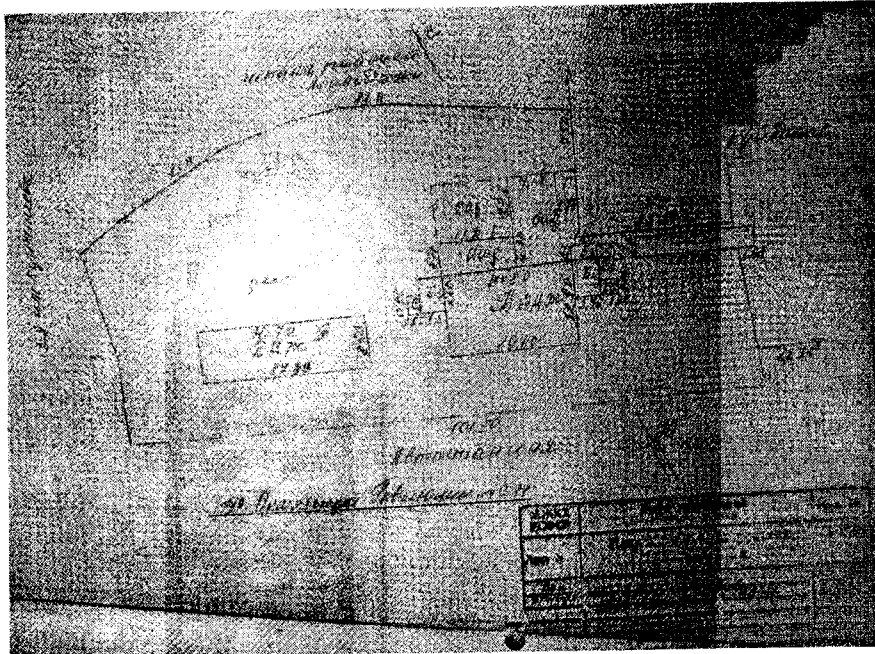


Рис. 1. Генплан усадьбы, 31.03.1997 г.

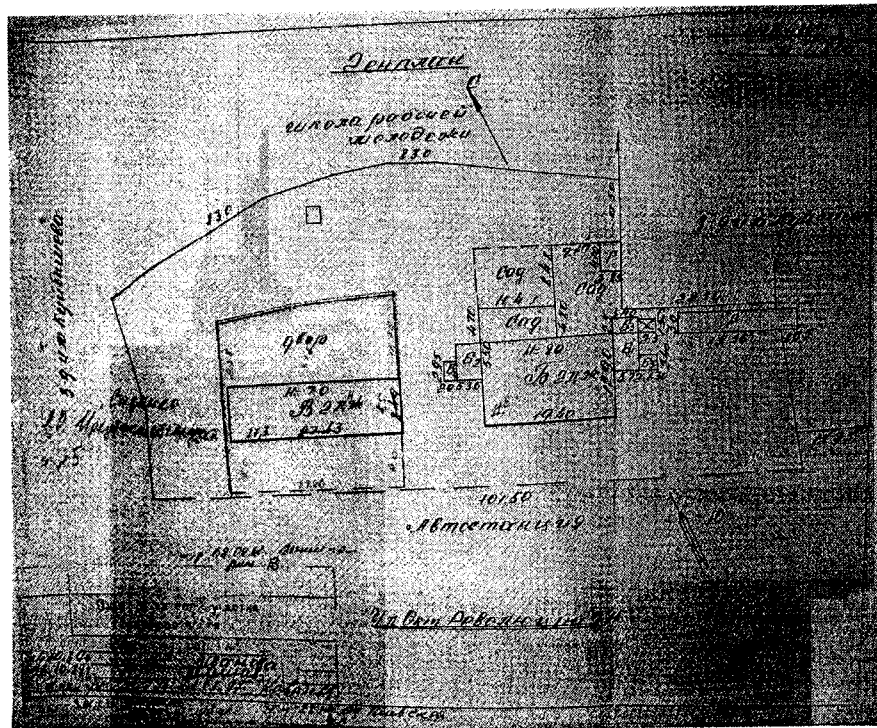


Рис. 1.1. Генплан усадьбы, 14.10.1989 г. с изменениями на 2003 г.

Материалы БТИ объекта культурного наследия федерального значения  
«Дом Сперанского», по адресу:  
г.Иркутск, ул.Октябрьской Революции, 11-б, лит.Б

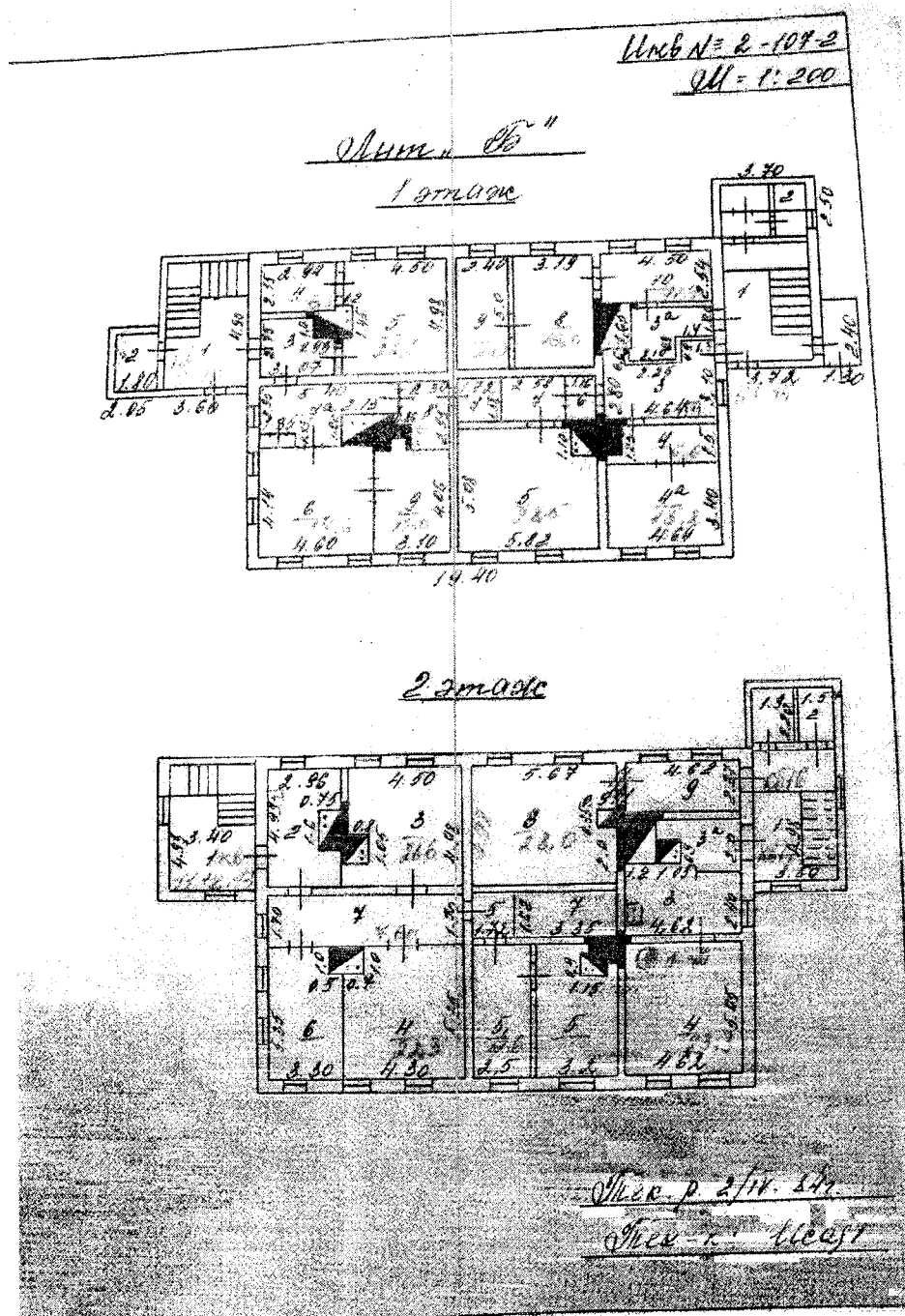


Рис.2 поэтажные планы, 11.12.1963 г., с изменениями на 1971 г.,  
тек. рег. 02.04.1984 г.

Материалы БТИ объекта культурного наследия федерального значения  
«Дом Сперанского», по адресу:  
г.Иркутск, ул.Октябрьской Революции, 11-б, лит.Б

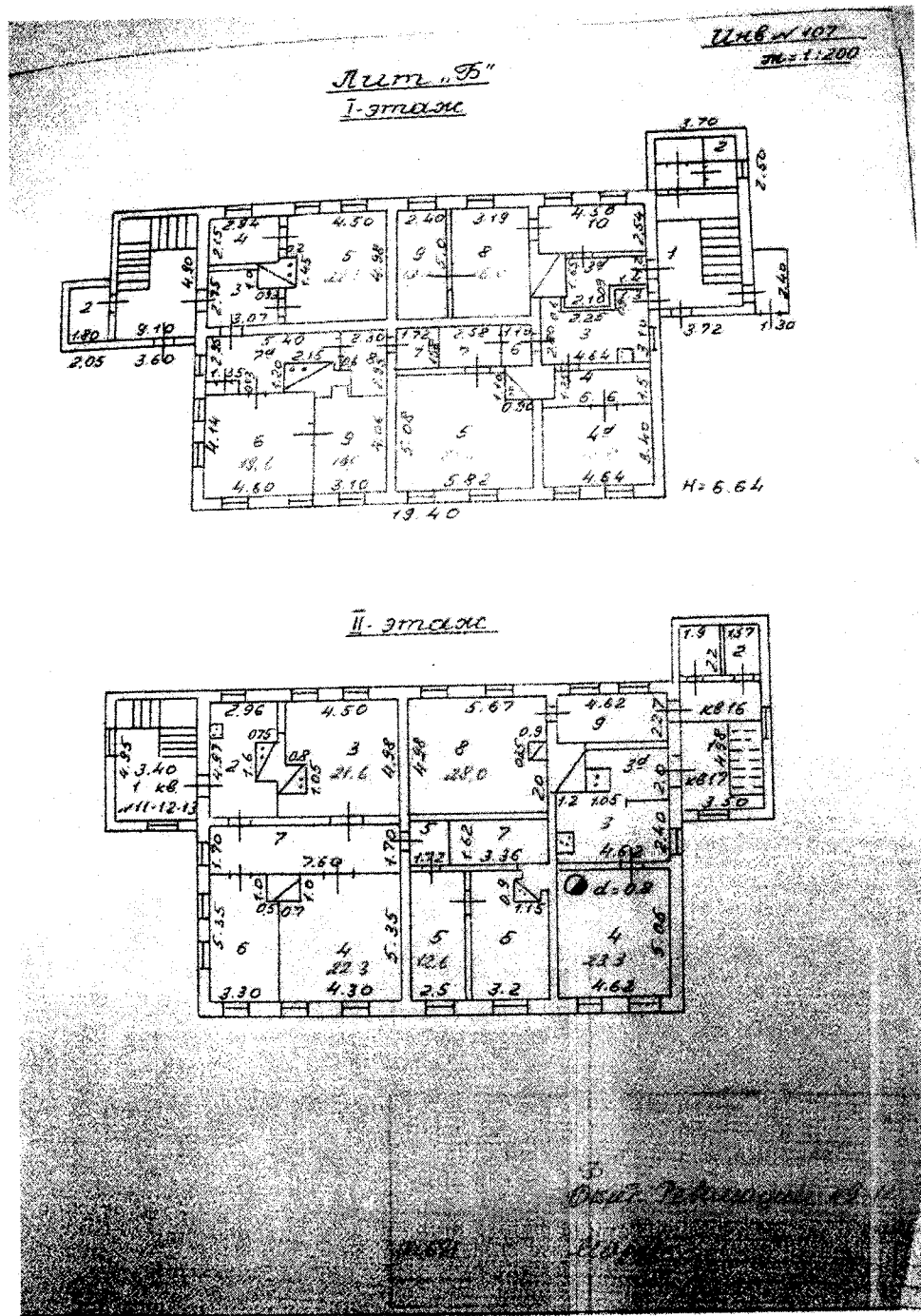


Рис.3. поэтажные планы, 18.06.1991г.

Материалы БТИ объекта культурного наследия федерального значения  
 «Дом Сперанского», по адресу:  
 г.Иркутск, ул.Октябрьской Революции, 11-б, лит.Б

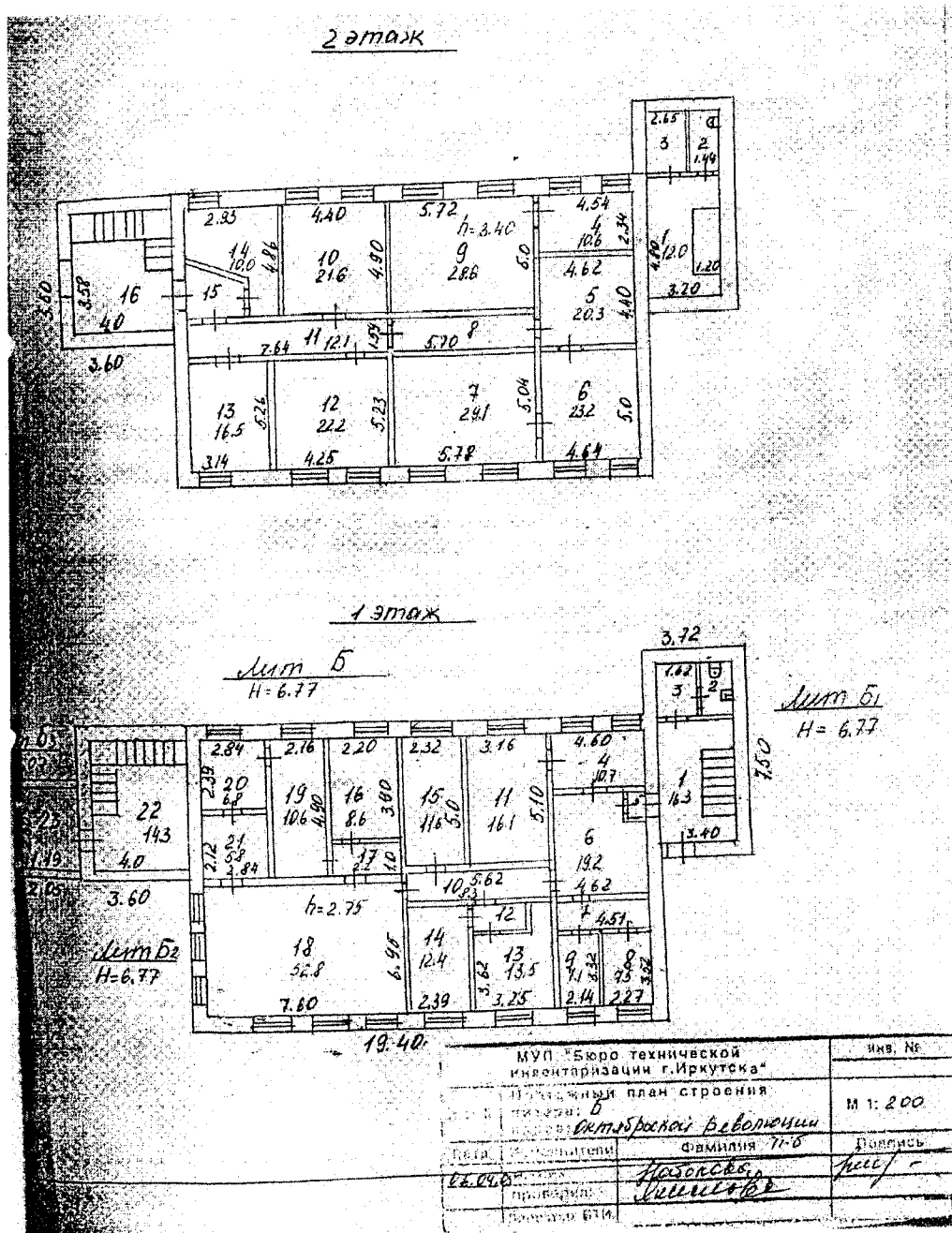


Рис.5. поэтажные планы, 06.04.2005 г.



9. Фотографическое (иное графическое) изображение объекта (на момент утверждения охранного обязательства):

Прилагается: 12 изображений.  
(указать количество)

10. Сведения о наличии зон охраны данного объекта культурного наследия с указанием номера и даты принятия органом государственной власти акта об утверждении указанных зон либо информация о расположении данного объекта культурного наследия/земельного участка, в границах которого располагается объект археологического наследия, в границах зон охраны другого объекта культурного наследия:

Утверждены Постановлением администрации Иркутской области от 12 сентября 2008 года № 254-па «Об утверждении границ зон охраны объектов культурного наследия (памятников истории и культуры) народов Российской Федерации, расположенных на территории города Иркутска, режимов использования земель и градостроительных регламентов в границах данных зон».

11. Сведения о требованиях к осуществлению деятельности в границах территории объекта культурного наследия, включенного в единый государственный реестр объектов культурного наследия (памятников истории и культуры) народов Российской Федерации, об особом режиме использования земельного участка, в границах которого располагается объект археологического наследия, установленных статьей 5.1 Федерального закона от 25.06.2002 № 73-ФЗ «Об объектах культурного наследия (памятниках истории и культуры) народов Российской Федерации» (далее - Закон 73-ФЗ):

1) на территории памятника или ансамбля запрещаются строительство объектов капитального строительства и увеличение объемно-пространственных характеристик существующих на территории памятника или ансамбля объектов капитального строительства; проведение земляных, строительных, мелиоративных и иных работ, за исключением работ по сохранению объекта культурного наследия или его отдельных элементов,

сохранению историко-градостроительной или природной среды объекта культурного наследия;

2) на территории памятника, ансамбля разрешается ведение хозяйственной деятельности, не противоречащей требованиям обеспечения сохранности объекта культурного наследия и позволяющей обеспечить функционирование объекта культурного наследия в современных условиях;

3) в случае нахождения памятника или ансамбля на территории достопримечательного места подлежат также выполнению требования и ограничения, установленные в соответствии со статьей 5.1 Закона 73-ФЗ, для осуществления хозяйственной деятельности на территории достопримечательного места;

4) особый режим использования земельного участка, в границах которого располагается объект археологического наследия, предусматривает возможность проведения археологических полевых работ в порядке, установленном Законом 73-ФЗ, земляных, строительных, мелиоративных, хозяйственных работ, указанных в статье 30 Закона 73-ФЗ работ по использованию лесов и иных работ при условии обеспечения сохранности объекта археологического наследия, а также обеспечения доступа граждан к указанному объекту.

## 12. Иные сведения, предусмотренные Законом 73-ФЗ:

Работы по сохранению объекта культурного наследия на основании задания, разрешения на проведение указанных работ, выданных соответствующим органом охраны объектов культурного наследия, проектной документации на проведение работ по сохранению данного объекта, согласованной соответствующим органом охраны, проводятся в соответствии с требованиями статьи 45 Закона 73-ФЗ, порядком выдачи задания на проведение работ по сохранению объекта культурного наследия согласно приказу Министерства культуры Российской Федерации от 8 июня 2016 года № 1278 (зарегистрировано в Министерстве юстиции Российской Федерации 8 августа 2016 года № 43141), порядком подготовки и согласования проектной документации на проведение работ по сохранению объекта культурного наследия, утвержденным приказом Министерства культуры Российской Федерации от 5 июня 2015 года № 1749 (зарегистрирован в Министерстве юстиции Российской Федерации 16 ноября 2015 № 39711), порядком выдачи разрешения на проведение работ по сохранению объекта культурного наследия, утвержденным приказом Министерства культуры Российской Федерации от 21 октября 2015 года № 2625 (зарегистрирован в Министерстве юстиции Российской Федерации

18 декабря 2015 года № 40169). Приемка выполненных работ по сохранению объекта культурного наследия осуществляется согласно приказу Министерства культуры Российской Федерации от 25 июня 2015 года № 1840 (зарегистрировано в Министерстве юстиции Российской Федерации 25 августа 2015 года № 38666).

В целях определения соответствия проектной документации на проведение работ по сохранению объекта культурного наследия требованиям государственной охраны объектов культурного наследия проводится государственная историко-культурная экспертиза в соответствии со статьей 28 Закона 73-ФЗ и Положением о государственной историко-культурной экспертизе, утвержденным постановлением Правительства Российской Федерации от 15 июля 2009 года № 569.

Работы по сохранению должны проводиться физическими лицами, аттестованными Министерством культуры Российской Федерации, состоящими в трудовых отношениях с юридическими лицами или индивидуальными предпринимателями, имеющими лицензию на осуществление деятельности по сохранению объектов культурного наследия, а также физическими лицами, аттестованными Министерством культуры Российской Федерации, являющимися индивидуальными предпринимателями, имеющими лицензию на осуществление деятельности по сохранению объектов культурного наследия.

После завершения работ по сохранению объекта культурного наследия собственнику или иному законному владельцу объекта культурного наследия необходимо выполнять рекомендации по функциональному использованию и технической эксплуатации объекта культурного наследия, содержащиеся в научном отчете о выполненных работах, утвержденном соответствующим органом охраны объектов культурного наследия.

Собственнику или иному законному владельцу объекта культурного наследия необходимо обеспечить условия доступности объекта культурного наследия для инвалидов согласно порядку обеспечения условий доступности для инвалидов объектов культурного наследия, включенных в единый государственный реестр объектов культурного наследия (памятников истории и культуры) народов Российской Федерации, утвержденному приказом Министерства культуры Российской Федерации от 20 ноября 2015 года № 2834 (зарегистрирован в Министерстве юстиции Российской Федерации 10 декабря 2015 года № 40073).

## **Раздел 2. Требования к сохранению объекта культурного наследия** *(заполняется в соответствии со статьей 47.2 Закона 73-ФЗ)*

13. Требования к сохранению объекта культурного наследия, включенного в единый государственный реестр объектов культурного наследия (памятников истории и культуры) народов Российской Федерации, предусматривают консервацию, ремонт, реставрацию объекта культурного наследия, приспособление объекта культурного наследия для современного использования либо сочетание указанных мер.

Состав (перечень) и сроки (периодичность) проведения работ по сохранению объекта культурного наследия, в отношении которого утверждено охранное обязательство, определяются соответствующим органом охраны объектов культурного наследия:

<p>Служба по охране объектов культурного наследия Иркутской области <i>(указать наименование органа охраны объектов культурного наследия, утвердившего охранное обязательство)</i></p>
--

на основании акта технического состояния объекта культурного наследия, составленного в порядке, установленном пунктом 2 статьи 47.2 Закона 73-ФЗ.

14. Лицо (лица), указанное (указанные) в пункте 11 статьи 47.6 Закона 73-ФЗ, обязано (обязаны) обеспечить финансирование и организацию проведения научно-исследовательских, изыскательских, проектных работ, консервации, ремонта, реставрации и иных работ, направленных на обеспечение физической сохранности объекта культурного наследия и сохранение предмета охраны объекта культурного наследия, в порядке, установленном Законом 73-ФЗ.

В случае обнаружения при проведении работ по сохранению объекта культурного наследия объектов, обладающих признаками объекта культурного наследия, в том числе объектов археологического наследия, собственник или иной законный владелец обязан незамедлительно приостановить работы и направить в течение трех рабочих дней со дня их обнаружения заявление в письменной форме об указанных объектах в региональный орган охраны объектов культурного наследия:

<p>Служба по охране объектов культурного наследия Иркутской области <i>(указать наименование соответствующего регионального органа охраны объектов культурного наследия. В случае если охранное обязательство утверждено не данным органом охраны, указать его полное наименование и почтовый адрес)</i></p>
--

Дальнейшее взаимодействие с региональным органом охраны объектов культурного наследия собственник или иной законный владелец объекта культурного наследия обязан осуществлять в порядке, установленном статьей 36 Закона 73-ФЗ.

15. Работы по сохранению объекта культурного наследия должны организовываться собственником или иным законным владельцем объекта культурного наследия в соответствии с порядком, предусмотренным статьей 45 Закона 73-ФЗ.

16. Собственник (иной законный владелец) земельного участка, в границах которого расположен объект археологического наследия, обязан:

- обеспечивать неизменность внешнего облика;
- сохранять целостность, структуру объекта археологического наследия;
- организовывать и финансировать спасательные археологические полевые работы на данном объекте археологического наследия в случае, предусмотренном статьей 40, и в порядке, установленном статьей 45.1 Закона 73-ФЗ.

### **Раздел 3. Требования к содержанию объекта культурного наследия**

*(заполняется в соответствии со статьей 47.3 Закона 73-ФЗ)*

17. При содержании и использовании объекта культурного наследия, включенного в единый государственный реестр объектов культурного наследия (памятников истории и культуры) народов Российской Федерации, в целях поддержания в надлежащем техническом состоянии без ухудшения физического состояния и (или) изменения предмета охраны данного объекта культурного наследия лица, указанные в пункте 11 статьи 47.6 Закона 73-ФЗ, обязаны:

1) осуществлять расходы на содержание объекта культурного наследия и поддержание его в надлежащем техническом, санитарном и противопожарном состоянии;

2) не проводить работы, изменяющие предмет охраны объекта культурного наследия либо ухудшающие условия, необходимые для сохранности объекта культурного наследия;

3) не проводить работы, изменяющие облик, объемно-планировочные и конструктивные решения и структуры, интерьер объекта культурного наследия в случае, если предмет охраны объекта культурного наследия не определен;

4) соблюдать установленные статьей 5.1 Закона 73-ФЗ требования к осуществлению деятельности в границах территории объекта

культурного наследия, особый режим использования земельного участка, водного объекта или его части, в границах которых располагается объект археологического наследия;

5) не использовать объект культурного наследия (за исключением оборудованных с учетом требований противопожарной безопасности объектов культурного наследия, предназначенных либо предназначавшихся для осуществления и (или) обеспечения указанных ниже видов хозяйственной деятельности, и помещений для хранения предметов религиозного назначения, включая свечи и лампадное масло):

под склады и объекты производства взрывчатых и огнеопасных материалов, предметов и веществ, загрязняющих интерьер объекта культурного наследия, его фасад, территорию и водные объекты и (или) имеющих вредные паргазообразные и иные выделения;

под объекты производства, имеющие оборудование, оказывающее динамическое и вибрационное воздействие на конструкции объекта культурного наследия, независимо от мощности данного оборудования;

под объекты производства и лаборатории, связанные с неблагоприятным для объекта культурного наследия температурно-влажностным режимом и применением химически активных веществ;

б) незамедлительно извещать:

Службу по охране объектов культурного наследия Иркутской области
--

*(указать наименование органа охраны объектов культурного наследия, утвердившего охранное обязательство)*

обо всех известных ему повреждениях, авариях или об иных обстоятельствах, причинивших вред объекту культурного наследия, включая объект археологического наследия, земельному участку в границах территории объекта культурного наследия или угрожающих причинением такого вреда, и безотлагательно принимать меры по предотвращению дальнейшего разрушения, в том числе проводить противоаварийные работы в порядке, установленном для проведения работ по сохранению объекта культурного наследия;

7) не допускать ухудшения состояния территории объекта культурного наследия, включенного в единый государственный реестр объектов культурного наследия (памятников истории и культуры) народов Российской Федерации, поддерживать территорию объекта культурного наследия в благоустроенном состоянии.

18. Собственник жилого помещения, являющегося объектом культурного наследия или частью такого объекта, обязан выполнять

требования к сохранению объекта культурного наследия в части, предусматривающей обеспечение поддержания объекта культурного наследия или части объекта культурного наследия в надлежащем техническом состоянии без ухудшения физического состояния и изменения предмета охраны объекта культурного наследия.

19. В случае обнаружения при проведении работ на земельном участке в границах территории объекта культурного наследия объектов, либо на земельном участке, в границах которого располагается объект археологического наследия, объектов, обладающих признаками объекта культурного наследия, лица, указанные в пункте 11 статьи 47.6 Закона 73-ФЗ, осуществляют действия, предусмотренные подпунктом 2 пункта 3 статьи 47.2 Закона 73-ФЗ.

20. В случае если содержание или использование объекта культурного наследия, включенного в единый государственный реестр объектов культурного наследия (памятников истории и культуры) народов Российской Федерации, а также земельного участка, в границах которого располагается объект археологического наследия, может привести к ухудшению состояния данного объекта культурного наследия и (или) предмета охраны данного объекта культурного наследия, в предписании, направляемом

Службой по охране объектов культурного наследия Иркутской области
---

*(указать наименование органа охраны объектов культурного наследия, утвердившего охранное обязательство)*

собственнику или иному законному владельцу объекта культурного наследия, устанавливаются следующие требования:

1) к видам хозяйственной деятельности с использованием объекта культурного наследия, включенного в реестр, земельного участка, в границах которого располагается объект археологического наследия, либо к видам хозяйственной деятельности, оказывающим воздействие на указанные объекты, в том числе ограничение хозяйственной деятельности;

2) к использованию объекта культурного наследия, включенного в реестр, земельного участка, в границах которого располагается объект археологического наследия, при осуществлении хозяйственной деятельности, предусматривающие в том числе ограничение технических и иных параметров воздействия на объект культурного наследия;

3) к благоустройству в границах территории объекта культурного наследия, включенного в реестр, земельного участка, в границах которого располагается объект археологического наследия.

**Раздел 4. Требования к обеспечению доступа граждан  
Российской Федерации, иностранных граждан и лиц без гражданства  
к объекту культурного наследия, включенному в реестр**  
*(заполняется в соответствии со статьей 47.4 Закона 73-ФЗ)*

21. Условия доступа к объекту культурного наследия, включенному в реестр (периодичность, длительность и иные характеристики доступа), устанавливаются соответствующим органом охраны объектов культурного наследия, определенным пунктом 7 статьи 47.6 Закона 73-ФЗ, с учетом мнения собственника или иного законного владельца такого объекта, а также с учетом вида объекта культурного наследия, включенного в реестр, категории его историко-культурного значения, предмета охраны, физического состояния объекта культурного наследия, требований к его сохранению, характера современного использования данного объекта культурного наследия, включенного в реестр.

Условия доступа к объектам культурного наследия, включенным в реестр, используемым в качестве жилых помещений, а также к объектам культурного наследия религиозного назначения, включенным в реестр, устанавливаются соответствующим органом охраны объектов культурного наследия по согласованию с собственниками или иными законными владельцами этих объектов культурного наследия.

При определении условий доступа к памятникам или ансамблям религиозного назначения учитываются требования к внешнему виду и поведению лиц, находящихся в границах территорий указанных объектов культурного наследия религиозного назначения, соответствующие внутренним установлениям религиозной организации, если такие установления не противоречат законодательству Российской Федерации.

В случае, если интерес объекта культурного наследия не относится к предмету охраны объекта культурного наследия, требование к обеспечению доступа во внутренние помещения объекта культурного наследия, включенного в реестр, не может быть установлено.

Условия доступа к объектам культурного наследия, расположенным на территории Российской Федерации и предоставленным в соответствии с международными договорами Российской Федерации дипломатическим представительствам и консульским учреждениям иностранных государств в Российской Федерации, международным организациям, а также к объектам культурного наследия, находящимся в собственности иностранных государств и международных организаций, устанавливаются в соответствии с международными договорами Российской Федерации.

Физические и юридические лица, проводящие археологические полевые работы, имеют право доступа к объектам археологического наследия, археологические полевые работы на которых предусмотрены разрешением (открытым листом) на проведение археологических полевых работ. Физическим и юридическим лицам, проводящим археологические полевые работы, в целях проведения указанных работ собственниками и (или) пользователями земельных участков, в границах которых расположены объекты археологического наследия, должен быть обеспечен доступ к земельным участкам, участкам водных объектов, участкам лесного фонда, на территорию, определенную разрешением (открытым листом) на проведение археологических полевых работ.

## **Раздел 5. Требования к размещению наружной рекламы на объектах культурного наследия, их территориях**

*(заполняется в случаях, определенных подпунктом 4 пункта 2 статьи 47.6 Закона 73-ФЗ)*

### **22. Требования к размещению наружной рекламы:**

Не допускается распространение наружной рекламы на объектах культурного наследия, включенных в единый государственный реестр объектов культурного наследия (памятников истории и культуры) народов Российской Федерации, а также на их территориях, за исключением достопримечательных мест.

Запрет или ограничение распространения наружной рекламы на объектах культурного наследия, находящихся в границах достопримечательного места и включенных в единый государственный реестр объектов культурного наследия (памятников истории и культуры) народов Российской Федерации, а также требования к ее распространению устанавливаются соответствующим органом охраны объектов культурного наследия, определенным пунктом 7 статьи 47.6 Закона 73-ФЗ, и вносятся в правила землепользования и застройки, разработанные в соответствии с Градостроительным кодексом Российской Федерации.

Указанные требования не применяются в отношении распространения на объектах культурного наследия, их территориях наружной рекламы, содержащей исключительно информацию о проведении на объектах культурного наследия, их территориях театрально-зрелищных, культурно-просветительных и зрелищно-развлекательных мероприятий или исключительно информацию об указанных мероприятиях с одновременным упоминанием об определенном лице как о спонсоре конкретного мероприятия при условии, если такому упоминанию отведено не более чем

десять процентов рекламной площади (пространства). В таком случае актом соответствующего органа охраны объектов культурного наследия устанавливаются требования к размещению наружной рекламы на данном объекте культурного наследия (либо его территории), включая место (места) ее возможного размещения, требования к внешнему виду, цветовым решениям, способам крепления.

**Раздел 6. Иные обязанности лица (лиц), указанного (указанных)  
в пункте 11 статьи 47.6 Федерального закона от 25.06.2002 № 73-ФЗ  
«Об объектах культурного наследия (памятниках истории и культуры)  
народов Российской Федерации»**

23. Для лица (лиц), указанного (указанных) в пункте 11 статьи 47.6 Закона 73-ФЗ, устанавливаются обязанности:

1) по финансированию мероприятий, обеспечивающих выполнение требований в отношении объекта культурного наследия, включенного в реестр, установленных статьями 47.2 - 47.4 Закона 73-ФЗ;

2) по соблюдению требований к осуществлению деятельности в границах территории объекта культурного наследия, включенного в реестр, либо особого режима использования земельного участка, в границах которого располагается объект археологического наследия, установленных статьей 5.1 Закона 73-ФЗ.

24. Собственник, иной законный владелец, пользователи объекта культурного наследия, земельного участка, в границах которого располагается объект археологического наследия (в случае, указанном в пункте 11 статьи 47.6 Закона 73-ФЗ), а также все лица, привлеченные ими к проведению работ по сохранению (содержанию) объекта культурного наследия, обязаны соблюдать требования, запреты и ограничения, установленные законодательством об охране объектов культурного наследия.

25. Дополнительные требования в отношении объекта культурного наследия:

<p>В соответствии со статьей 45 <b>Порядка проведения работ по сохранению объекта культурного наследия, включенного в реестр, выявленного объекта культурного наследия</b> лица указанные в пункте 11 статьи 47.6 Закона 73-ФЗ обязаны выполнить работы по сохранению объекта культурного наследия федерального значения <b>«Дом Сперанского»</b>, определенные службой по охране объектов культурного наследия Иркутской области на основании акта технического состояния объекта культурного</p>
--

наследия от 24 декабря 2018 года, составленного в порядке, установленном пунктом 2 статьи 47.2 Закона 73-ФЗ:

- 1) Обеспечить поддержание здания в надлежащем противопожарном и техническом состоянии.

Срок выполнения – постоянно.

- 2) Выполнить инженерное обследование здания.

Срок выполнения – в течение 18 месяцев со дня вступления охранного обязательства в законную силу.

- 3) По результатам инженерного обследования разработать документацию на проведение работ по сохранению объекта культурного наследия.

Срок выполнения – в течение 18 месяцев со дня вступления охранного обязательства в законную силу.

- 4) Выполнить мероприятия по сохранению объекта культурного наследия в соответствии с разработанной проектной документацией.

Срок выполнения – в течение 48 месяцев со дня вступления охранного обязательства в законную силу.

- 5) Обеспечить проведение текущего ремонта без изменения предмета охраны.

Срок выполнения – по мере необходимости.

В соответствии с порядком подтверждения лицом, указанным в пункте 11 статьи 47.6 Федерального закона от 25.06.2002 № 73-ФЗ «Об объектах культурного наследия (памятниках истории и культуры) народов Российской Федерации», выполнения требований, содержащихся в охранном обязательстве собственника или иного законного владельца объекта культурного наследия», утвержденным приказом Министерства культуры Российской Федерации от 1 июля 2015 г. № 1887, лицо, указанное в пункте 11 статьи 47.6 Закона 73-ФЗ, ежегодно представляет в орган охраны объектов культурного наследия, утвердивший, в порядке, установленном пунктом 7 статьи 47.6 Закона, охрannое обязательство собственника или иного законного владельца объекта культурного наследия (далее - Орган охраны), уведомление о выполнении требований охранного обязательства (далее - Уведомление) в отношении принадлежащего ему объекта культурного

наследия, включенного в единый государственный реестр объектов культурного наследия (памятников истории и культуры) народов Российской Федерации/земельного участка, в границах которого располагается объект археологического наследия, либо их части. Уведомление составляется лицом, указанным в пункте 11 статьи 47.6 Закона 73-ФЗ (далее - Ответственное лицо), в произвольной форме. В случае, если Ответственным лицом выступает юридическое лицо, в том числе орган государственной власти или местного самоуправления, Уведомление выполняется на бланке Ответственного лица. Уведомление должно содержать сведения об исполнении Ответственным лицом требований, установленных Охранным обязательством и иными актами Органа охраны. Также к Уведомлению должны прилагаться фотографические изображения объекта культурного наследия/земельного участка, в границах которого располагается объект археологического наследия, позволяющие зафиксировать индивидуальные особенности объекта культурного наследия на момент представления Уведомления. В случае приостановления и возобновления доступа к объекту культурного наследия в порядке статьи 47.5 Закона 73-ФЗ эта информация указывается Ответственным лицом в Уведомлении. Уведомление подписывается соответствующим физическим лицом либо руководителем соответствующего юридического лица, с указанием даты составления Уведомления. Уведомление направляется Ответственным лицом в Орган охраны заказным почтовым отправлением с уведомлением о вручении либо в форме электронного документа, подписанного электронной подписью. Уведомление направляется в Орган охраны в срок не позднее 1 июля года, следующего за отчетным.

Приложение к охранному обязательству собственника или иного  
законного владельца

Фотографическое изображение объекта культурного наследия федерального значения «Дом Сперанского», XIX в., расположенного по адресу: г. Иркутск, ул. Октябрьской Революции, 11 (на момент утверждения охранного обязательства, архивные фото) на 12 листах.



*Фото Н.В. Шастун, июнь 2019 г.*

Главный (юго-западный) фасад.



*Фото Н.В. Шастун, июнь 2019 г.*

Ризалит главного (юго-западного) фасада.



Общий вид здания. Фото 1973г. (архив службы)



Боковой (северо-западный) фасад. Фото 1973г (архив службы).



*Фото Н.В. Шастун, июнь 2019 г.*

Общий вид здания с западного угла. Северо-западный фасад.



*Фото Н.В. Шастун, июнь 2019 г.*

Общий вид здания с южного угла. Юго-восточный фасад.



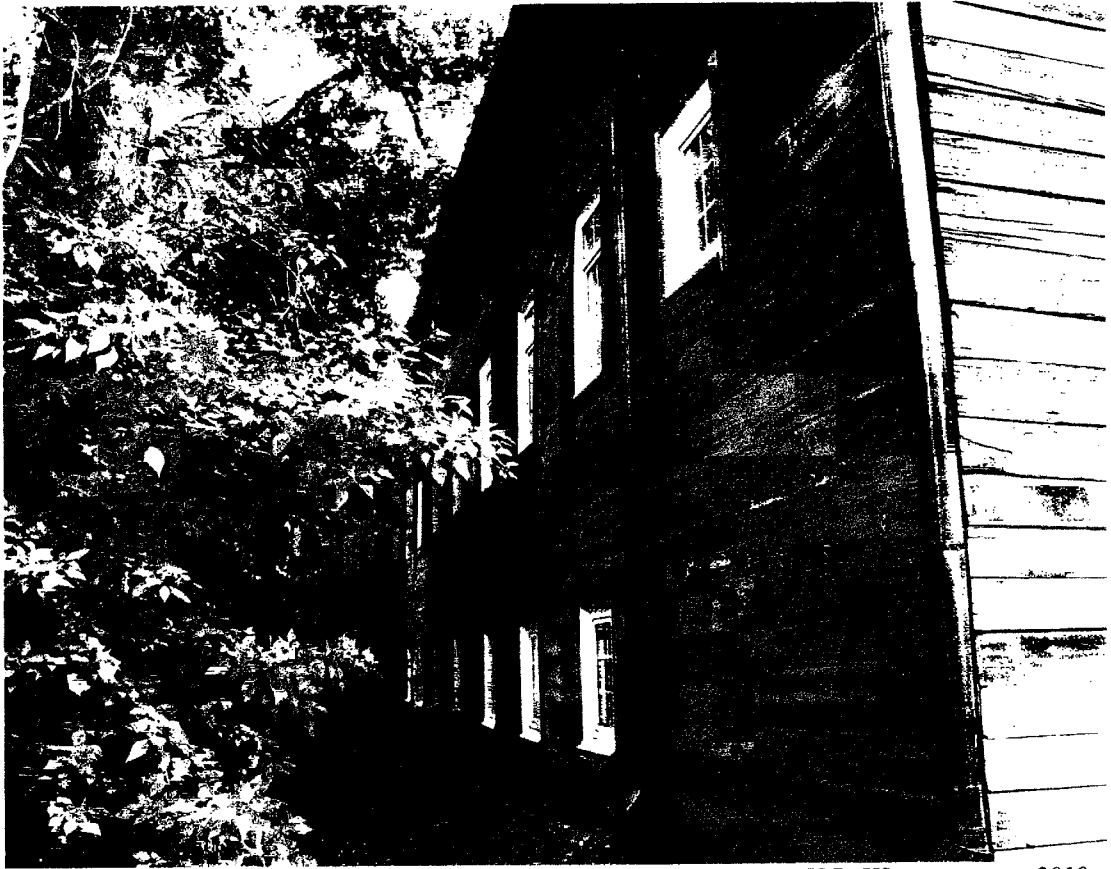
*Фото Н.В. Шастун, июнь 2019 г.*

**Фрагмент юго-восточного фасада.**



*Фото Н.В. Шастун, июнь 2019 г.*

**Юго-восточный фасад. Лестничный пристрой.**



*Фото Н.В. Шастун, июнь 2019 г.*

Северо-восточный фасад.



*Фото Н.В. Шастун, июнь 2019 г.*

Оконные проемы северо-восточного фасада.



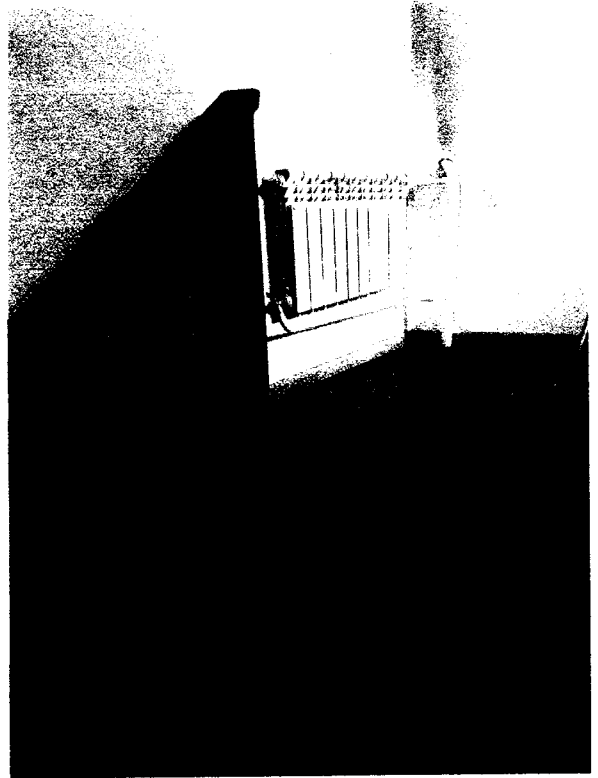
*Фото Н.В. Шастун, июнь 2019 г.*

Фрагмент северо-восточного фасада.  
Оконные проемы северо-восточного фасада в уровне второго этажа.



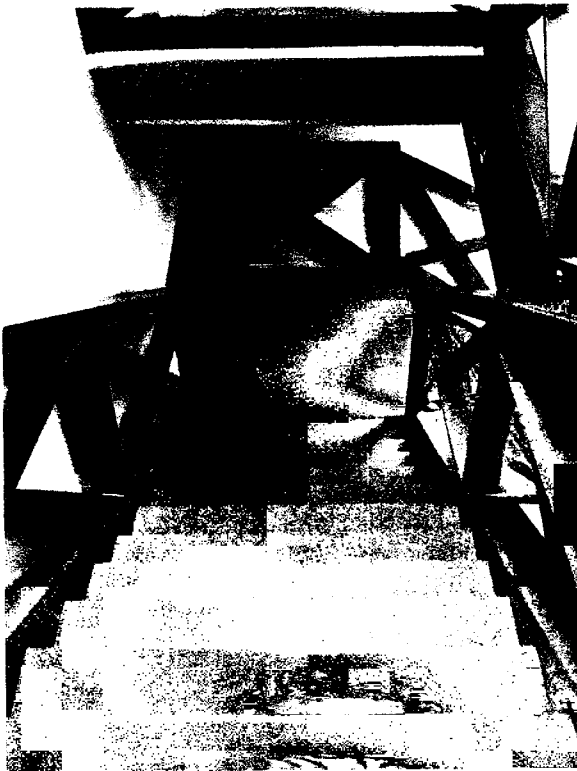
*Фото Н.В. Шастун, июнь 2019 г.*

Фрагмент северо-восточного фасада.  
Оконные проемы северо-восточного фасада в уровне второго этажа.



*Фото Н.В. Шастун, июнь 2019 г.*

Лестница в лит. Б2.



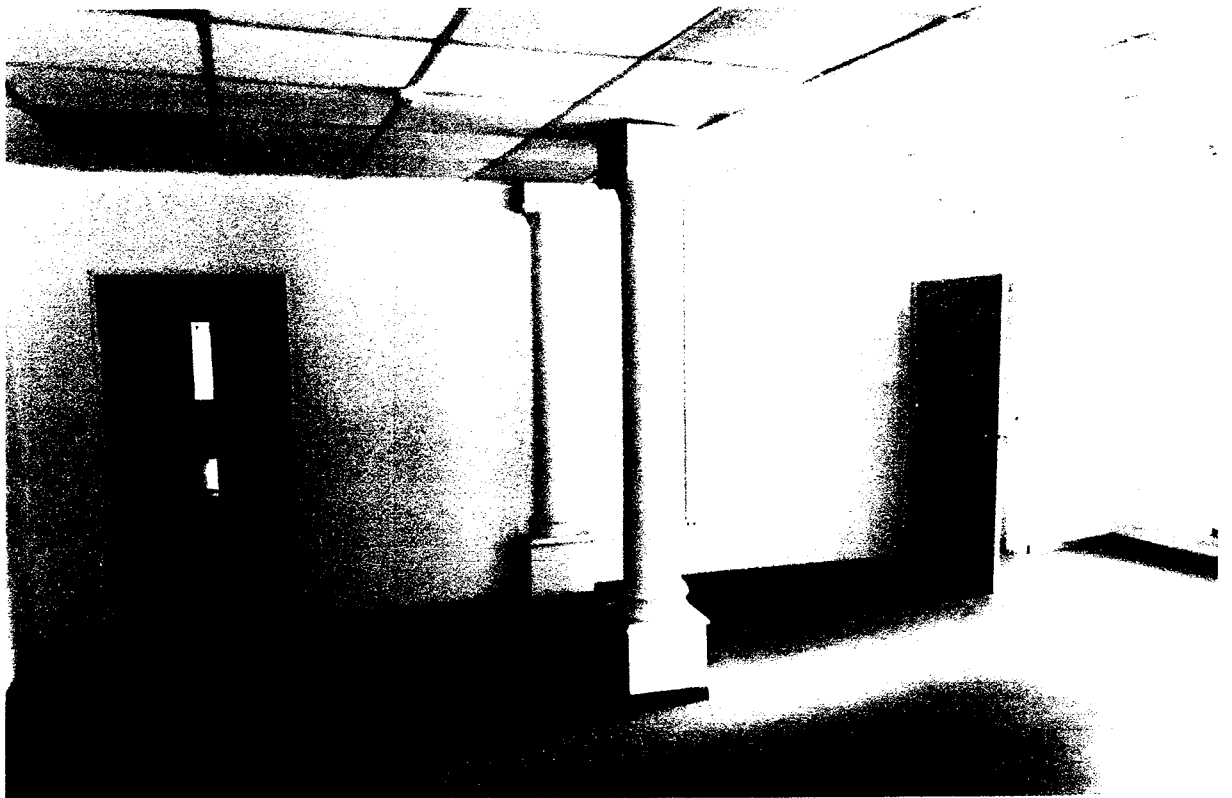
*Фото Н.В. Шастун, июнь 2019 г.*

Интерьер прируба (лит. Б1). Лестница.



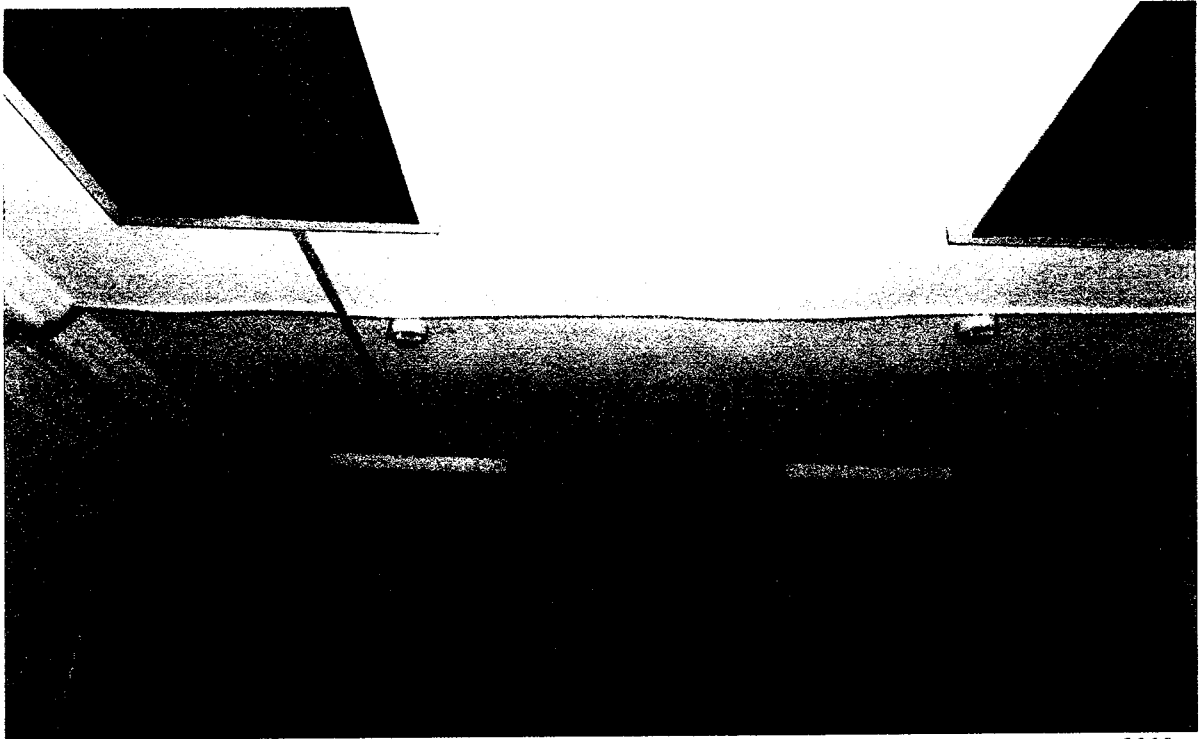
*Фото Н.В. Шастун, июнь 2019 г.*

Фрагмент интерьера (пом. №14) на 1 этаже.



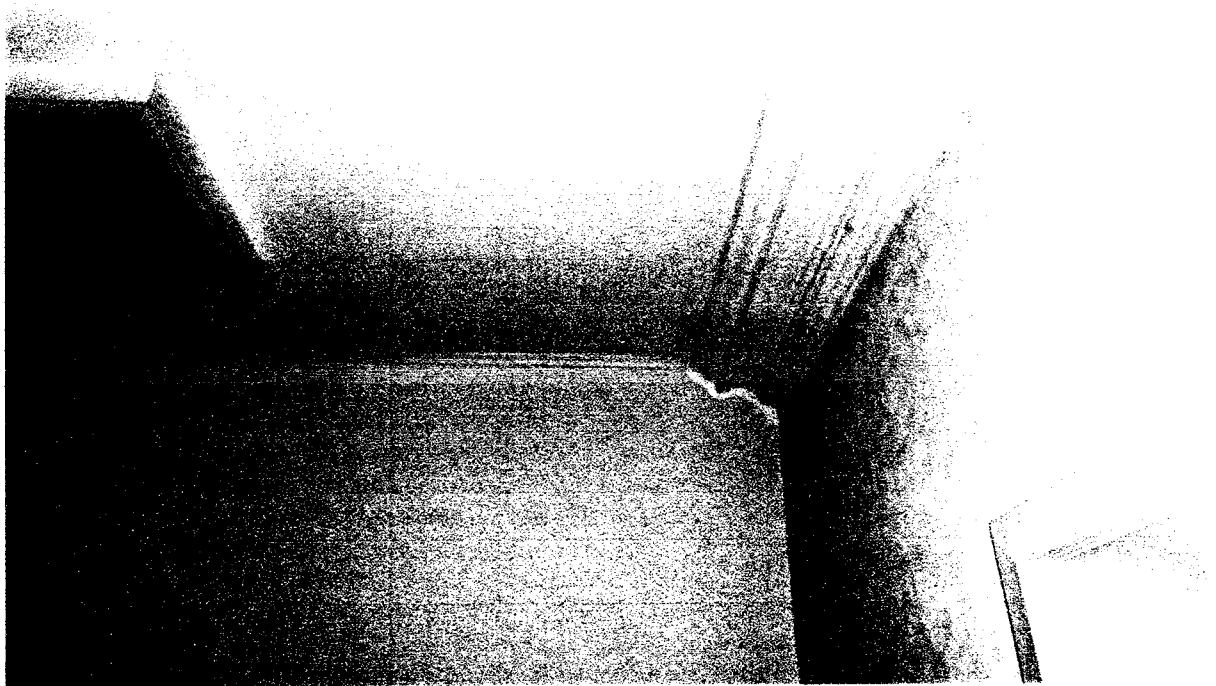
*Фото Н.В. Шастун, июнь 2019 г.*

Фрагмент интерьера (пом.№14) на 1 этаже. Деревянные колонны.



*Фото Н.В. Шастун, июнь 2019 г.*

Пом. № 5 (по техпаспорту БТИ) на 1 этаже. Потолочные тяги.

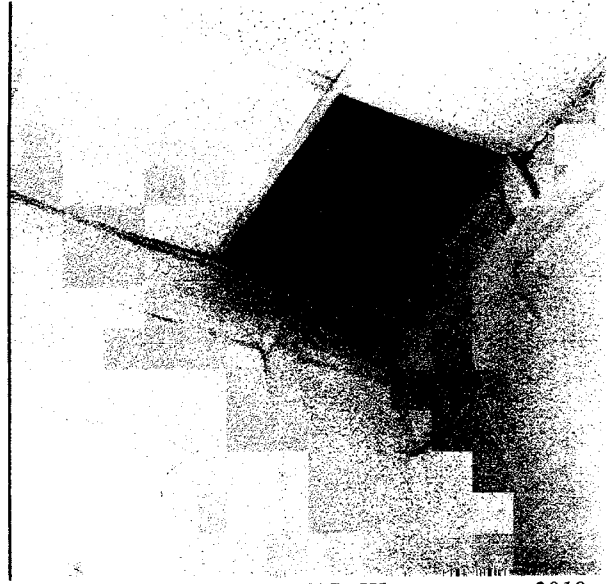


*Фото Н.В. Шастун, июнь 2019 г.*

Фрагмент интерьера пом. № 5 (по техпаспорту БТИ) на 1 этаже.



*Фото Н.В. Шастун, июнь 2019 г.*



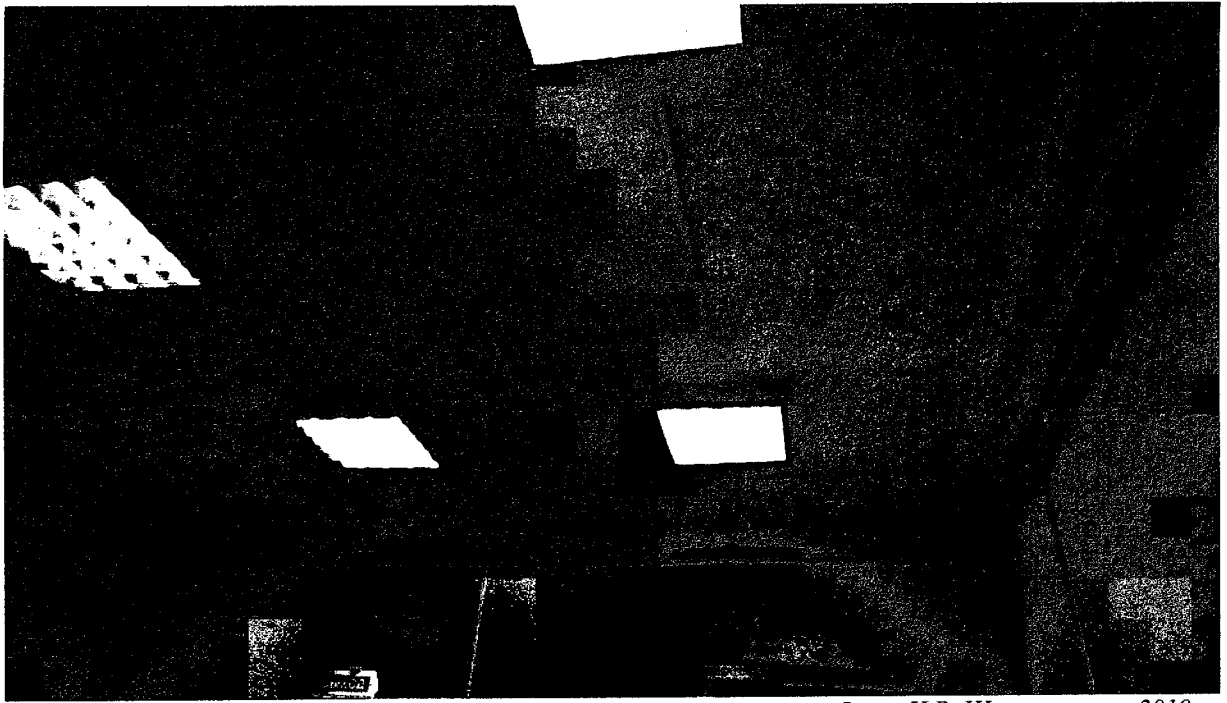
*Фото Н.В. Шастун, июнь 2019 г.*

Интерьер 2 этаж. Помещение №10 (на 2 этаже). Коридор. Потолочные тяги.



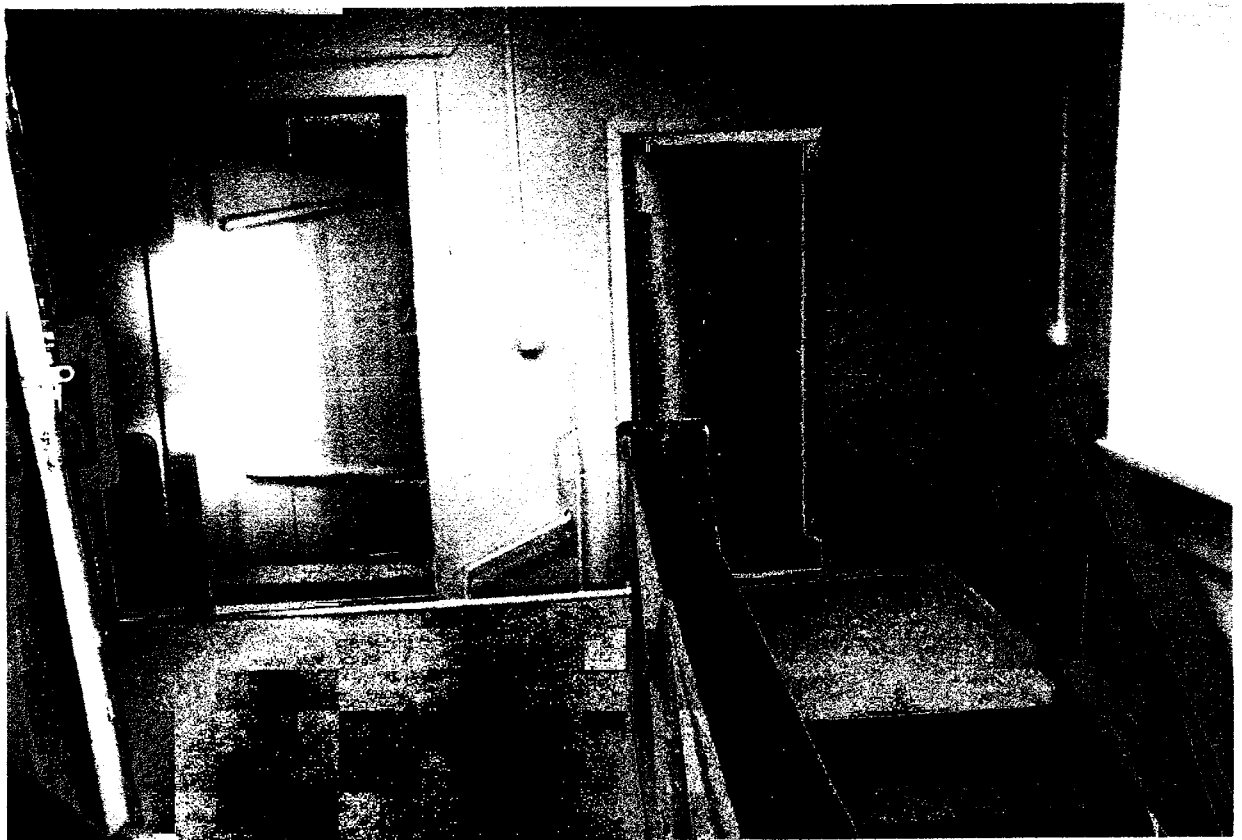
*Фото Н.В. Шастун, июнь 2019 г.*

Помещение №8 на 2 этаже. Потолочные тяги.



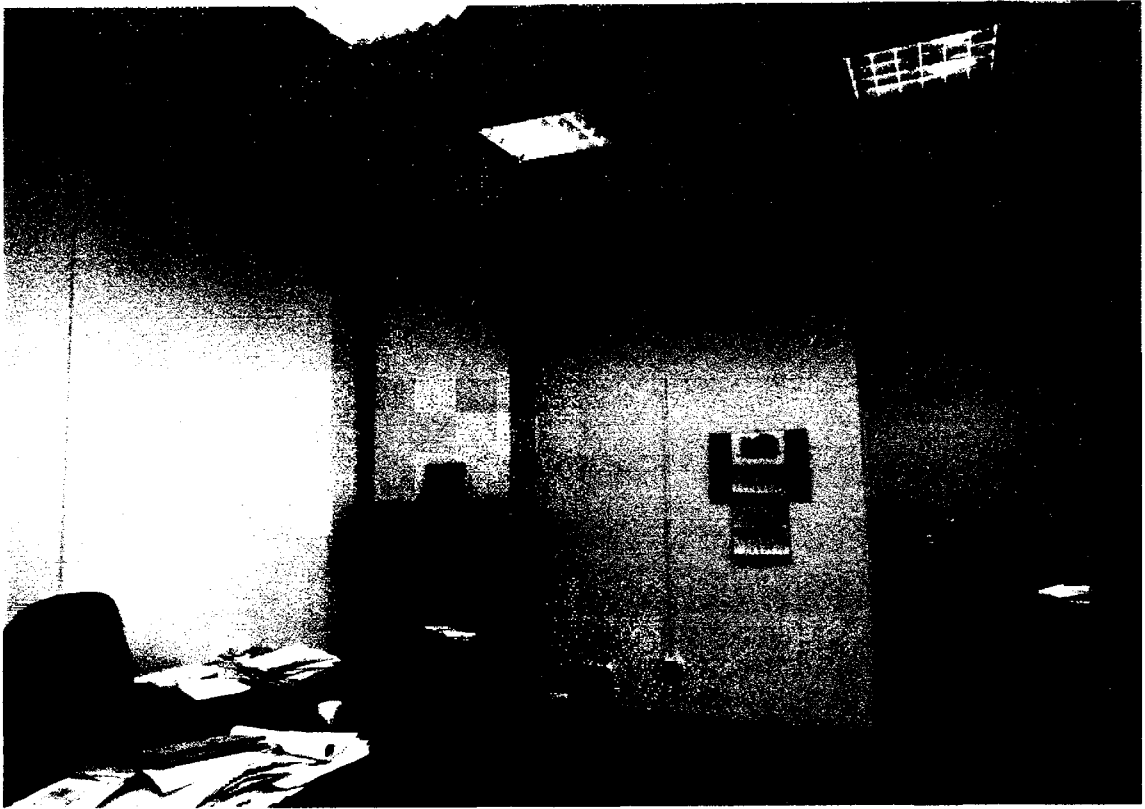
*Фото Н.В. Шастун, июнь 2019 г.*

Фрагмент интерьера (пом. №6 на 2 этаже) по техпаспорту БТИ.  
Потолочные тяги.



*Фото Н.В. Шастун, июнь 2019 г.*

Помещение №13 на 2 этаже.



*Фото Н.В. Шастун, июнь 2019 г.*

Интерьер (пом. №9) на 2 этаже.



*Фото Н.В. Шастун, июнь 2019 г.*

Интерьер (пом. №9) на 2 этаже.