



## У К А З ГУБЕРНАТОРА ИРКУТСКОЙ ОБЛАСТИ

1 октября 2024 года

№ 364-уг

Иркутск

### **Об охранной зоне памятника природы регионального значения «Водопад на реке Заворотницкой»**

В соответствии с подпунктом 1 пункта 2 статьи 56, статьями 57, 57.1, пунктом 4 статьи 95, статьями 105, 106 Земельного кодекса Российской Федерации, пунктом 11 статьи 2 Федерального закона от 14 марта 1995 года № 33-ФЗ «Об особо охраняемых природных территориях», Правилами создания охранных зон отдельных категорий особо охраняемых природных территорий, установления их границ, определения режима охраны и использования земельных участков и водных объектов в границах таких зон, утвержденными постановлением Правительства Российской Федерации от 19 февраля 2015 года № 138, руководствуясь статьей 59 Устава Иркутской области,

#### **ПО С Т А Н О В Л Я Ю:**


1. Установить охранную зону памятника природы регионального значения «Водопад на реке Заворотницкой» в соответствии с графическим описанием местоположения границ, перечнем координат характерных точек границ охранной зоны памятника природы регионального значения «Водопад на реке Заворотницкой» (прилагаются).

2. Утвердить Положение об охранной зоне памятника природы регионального значения «Водопад на реке Заворотницкой» (прилагается).

3. Определить министерство природных ресурсов и экологии Иркутской области исполнительным органом государственной власти Иркутской области, обязанным возместить убытки, причиненные в связи с установлением охранной зоны памятника природы регионального значения «Водопад на реке Заворотницкой», в соответствии с пунктами 8 и 9 статьи 57.1 Земельного кодекса Российской Федерации.

4. Установить, что срок наступления обязанности по возмещению убытков, причиненных в связи с установлением охранной зоны памятника природы регионального значения «Водопад на реке Заворотницкой», определяется в соответствии со статьей 57.1 Земельного кодекса Российской Федерации.

5. Настоящий указ подлежит официальному опубликованию в сетевом издании «Официальный интернет-портал правовой информации Иркутской области» (ogirk.ru), а также на «Официальном интернет-портале правовой информации» (www.pravo.gov.ru).

 И.И. Кобзев

УСТАНОВЛЕННЫ  
указом Губернатора  
Иркутской области  
от 1 октября 2024 года № 364-уг

**ГРАФИЧЕСКОЕ ОПИСАНИЕ МЕСТОПОЛОЖЕНИЯ ГРАНИЦ,  
ПЕРЕЧЕНЬ КООРДИНАТ ХАРАКТЕРНЫХ ТОЧЕК ГРАНИЦ ОХРАННОЙ  
ЗОНЫ ПАМЯТНИКА ПРИРОДЫ РЕГИОНАЛЬНОГО ЗНАЧЕНИЯ  
«ВОДОПАД НА РЕКЕ ЗАВОРОТНИЦКОЙ»**

(наименование объекта, местоположение границ которого описано (далее - объект))

**Раздел 1**

<b>Сведения об объекте</b>		
<b>№ п/п</b>	<b>Характеристики объекта</b>	<b>Описание характеристик</b>
<b>1</b>	<b>2</b>	<b>3</b>
1	Местоположение объекта	Иркутская область, Ольхонский р-н
2	Площадь объекта ± величина погрешности определения площади ( $P \pm \Delta P$ )	90655 +/- 2635 м <sup>2</sup>
3	Иные характеристики объекта	Вид объекта реестра границ: Зона с особыми условиями использования территории

## Раздел 2

Сведения о местоположении границ объекта					
1. Система координат МСК-38, зона 4					
2. Сведения о характерных точках границ объекта					
Обозначение характерных точек границ	Координаты, м		Метод определения координат характерной точки	Средняя квадратическая погрешность положения характерной точки (M <sub>t</sub> ), м	Описание обозначения точки на местности (при наличии)
	X	Y			
1	2	3	4	5	6
1	613482.49	4404316.64	Картометрический метод	2,50	—
2	613339.15	4404360.64			
3	613302.85	4404264.30			
4	613279.46	4404232.73			
5	613221.31	4404195.52			
6	613181.50	4404131.63			
7	613124.59	4404178.12			
8	613055.32	4404123.15			
9	613036.74	4404128.91			
10	612974.59	4404105.16			
11	612883.77	4403972.11			
12	613007.19	4403872.57			
13	613060.83	4403944.88			
14	613075.41	4403944.65			
15	613113.59	4403967.75			
16	613133.17	4403946.54			
17	613217.04	4403936.77			
18	613309.34	4403997.35			
19	613356.82	4404073.84			
20	613417.68	4404109.22			
21	613463.56	4404214.32			
1	613482.49	4404316.64			
22	613355.16	4404235.78	Картометрический метод	2,50	—
23	613374.82	4404287.97			
24	613414.91	4404275.67			
25	613406.78	4404231.71			
26	613371.33	4404150.52			
27	613314.45	4404117.45			
28	613266.08	4404039.53			
29	613202.58	4403997.86			
30	613161.70	4404002.62			
31	613124.27	4404043.17			
32	613059.38	4404003.91			
33	613031.47	4404004.34			
34	612996.40	4403957.06			
35	612963.21	4403983.83			
36	613012.91	4404056.64			
37	613038.75	4404066.52			
38	613067.60	4404057.58			
39	613124.06	4404102.38			
40	613170.38	4404064.53			
41	613209.62	4404065.19			
42	613264.34	4404153.01			
43	613320.40	4404188.89			
22	613355.16	4404235.78			

3. Сведения о характерных точках части (частей) границы объекта					
1	2	3	4	5	6
—	—	—	—	—	—



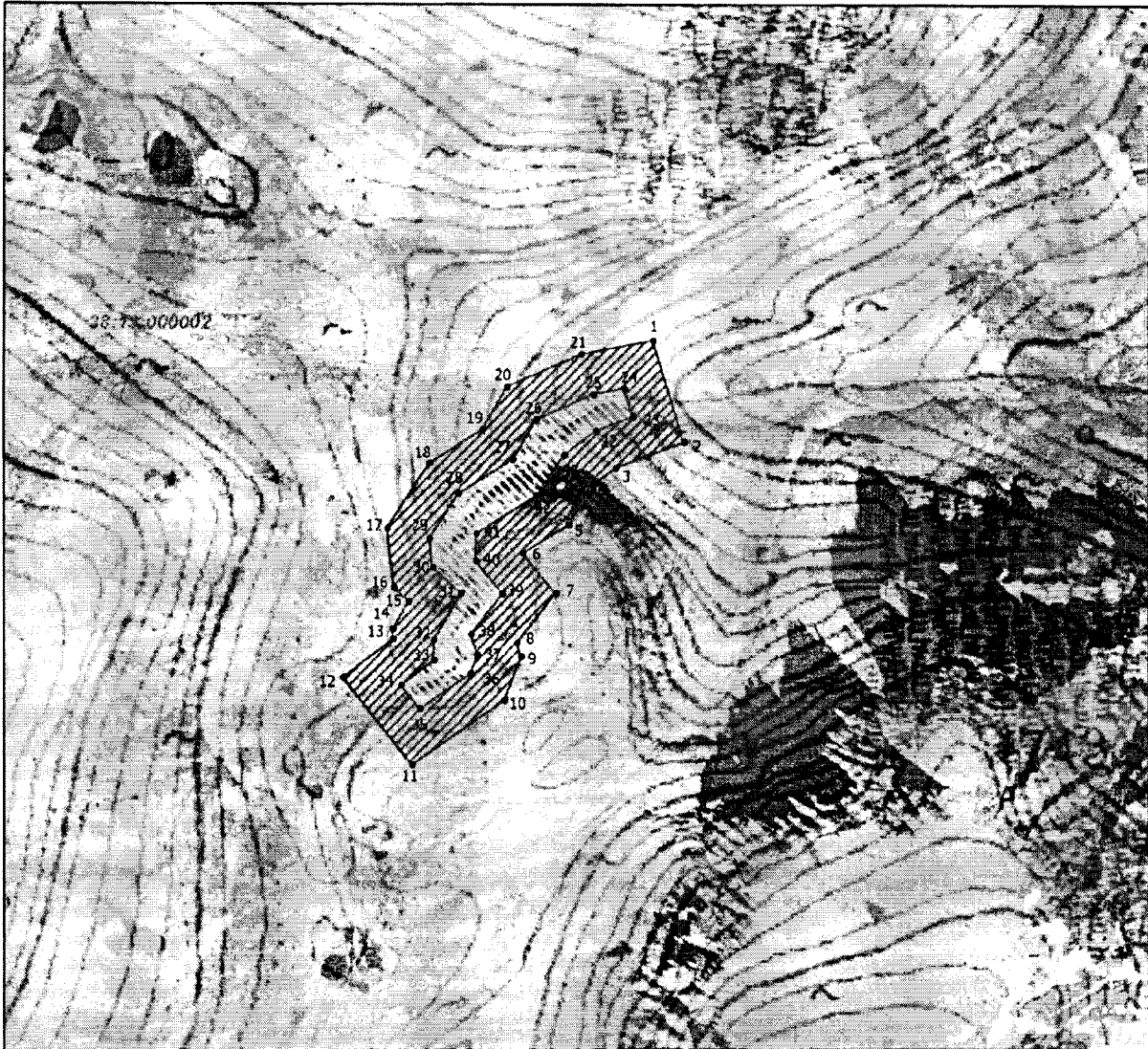
№	Широта	Долгота
Внешний контур		
1	54°19'24.253"	108°24'20.093"
2	54°19'19.573"	108°24'22.259"
3	54°19'18.505"	108°24'16.866"
4	54°19'17.784"	108°24'15.077"
5	54°19'15.945"	108°24'12.912"
6	54°19'14.728"	108°24'9.307"
7	54°19'12.838"	108°24'11.771"
8	54°19'10.660"	108°24'8.603"
9	54°19'10.053"	108°24'8.887"
10	54°19'8.070"	108°24'7.459"
11	54°19'5.280"	108°23'59.936"
12	54°19'9.376"	108°23'54.663"
13	54°19'11.031"	108°23'58.760"
14	54°19'11.503"	108°23'58.774"
15	54°19'12.711"	108°24'0.122"
16	54°19'13.367"	108°23'58.986"
17	54°19'16.088"	108°23'58.601"
18	54°19'19.005"	108°24'2.121"
19	54°19'20.456"	108°24'6.438"
20	54°19'22.384"	108°24'8.507"
21	54°19'23.753"	108°24'14.402"
1	54°19'24.253"	108°24'20.093"
Внутренний контур		
22	54°19'20.226"	108°24'15.387"
23	54°19'20.805"	108°24'18.308"
24	54°19'22.114"	108°24'17.703"
25	54°19'21.899"	108°24'15.258"
26	54°19'20.842"	108°24'10.703"
27	54°19'19.039"	108°24'8.770"
28	54°19'17.561"	108°24'4.373"
29	54°19'15.554"	108°24'1.951"
30	54°19'14.228"	108°24'2.138"
31	54°19'12.975"	108°24'4.311"
32	54°19'10.920"	108°24'2.020"
33	54°19'10.018"	108°24'1.992"
34	54°19'8.936"	108°23'59.313"
35	54°19'7.834"	108°24'0.732"
36	54°19'9.361"	108°24'4.848"
37	54°19'10.186"	108°24'5.442"
38	54°19'11.128"	108°24'5.002"

39	54°19'12.903"	108°24'7.583"
40	54°19'14.441"	108°24'5.577"
41	54°19'15.709"	108°24'5.686"
42	54°19'17.382"	108°24'10.642"
43	54°19'19.154"	108°24'12.730"
22	54°19'20.226"	108°24'15.387"

Каталог координат характерных точек охранной зоны памятника природы регионального значения «Водопад на реке Заворотницкой» в системе WGS-84

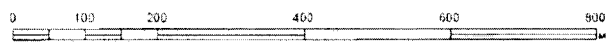
Приложение  
к Положению об охранной зоне памятника  
природы регионального значения  
«Водопад на реке Заворотницкой»

**КАРТА-СХЕМА РАСПОЛОЖЕНИЯ ОХРАННОЙ ЗОНЫ  
памятника природы регионального значения "Водопад на реке Заворотницкой"**

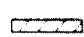



Масштаб 1:10 000

В 1 сантиметре 100 метров



УСЛОВНЫЕ ОБОЗНАЧЕНИЯ

 - Охранная зона памятника природы регионального значения "Водопад на реке Заворотницкой"

 - Памятник природы регионального значения "Водопад на реке Заворотницкой"

38:13:000002 - Номер кадастрового квартала



УТВЕРЖДЕНО  
указом Губернатора  
Иркутской области  
от 1 октября 2024 года № 364-уг

**ПОЛОЖЕНИЕ ОБ ОХРАННОЙ ЗОНЕ  
ПАМЯТНИКА ПРИРОДЫ РЕГИОНАЛЬНОГО ЗНАЧЕНИЯ  
«ВОДОПАД НА РЕКЕ ЗАВОРОТНИЦКОЙ»**

Глава 1. ОБЩИЕ ПОЛОЖЕНИЯ

1. Охранная зона памятника природы регионального значения «Водопад на реке Заворотницкой» (далее – охранная зона, памятник природы) установлена бессрочно с целью предотвращения неблагоприятных антропогенных воздействий на памятник природы.

2. Охранная зона расположена в границах кадастрового квартала 38:13:000002 на землях лесного фонда согласно карте-схеме охранной зоны, прилагаемой к настоящему Положению.

Местоположение охранной зоны согласно материалам лесоустройства: Российская Федерация, Иркутская область, Ольхонский муниципальный район, Ольхонское лесничество, Ольхонское участковое лесничество, Ольхонская дача, кварталы №78 (часть), № 79 (часть).

3. Охранная зона представляет собой территорию, окружающую со всех сторон памятник природы в виде полосы шириной 50 м по его периметру (в откорректированных границах) с расширением:

до 500 м вверх по течению реки, с включением в ОЗ карового озера в истоке реки;

до 100 м в долине временного водотока – правого притока реки на участке восточной границы памятника природы.

Площадь охранной зоны составляет – 90 655 м<sup>2</sup> (9,06га).

4. Границы охранной зоны, режим охраны и использования земельных участков и водных объектов в ее границах (далее – режим охранной зоны) учитываются при разработке стратегии социально-экономического развития Иркутской области, документов территориального планирования, схем землеустройства, лесохозяйственных регламентов лесничеств, проектов освоения лесов.

5. Создание охранной зоны не влечет изъятия земельных участков, входящих в границы охранной зоны, у их правообладателей.

6. Правообладатели земельных участков, водопользователи и собственники водных объектов, расположенных в границах охранной зоны, а также иные физические и юридические лица обязаны соблюдать установленный режим охранной зоны и несут ответственность за нарушение установленного режима охранной зоны в соответствии с законодательством Российской Федерации.

7. Региональный государственный контроль (надзор) в области охраны и использования особо охраняемых природных территорий регионального значения в Иркутской области осуществляется областным государственным бюджетным учреждением «Дирекция по особо охраняемым природным территориям регионального значения Иркутской области», местонахождение: 664007, Иркутская область, г. Иркутск, ул. Поленова, д. 35.

## Глава 2. РЕЖИМ ОХРАННОЙ ЗОНЫ

8. На территории охранной зоны запрещается деятельность, оказывающая негативное воздействие на естественные экологические системы, природные комплексы и объекты, являющиеся средой обитания объектов растительного и животного мира, памятника природы, в том числе:

проведение взрывных работ, выполнение работ по геологическому изучению недр для разработки месторождений полезных ископаемых;

сбор геологических, ботанических и зоологических коллекций;

осуществление деятельности, влекущей загрязнение, засорения, заиления поверхностных и подземных вод;

сброс сточных, в том числе дренажных вод;

размещение кладбищ, скотомогильников, объектов размещения отходов производства и потребления, химических, взрывчатых, токсичных, отравляющих и ядовитых веществ, пунктов захоронения радиоактивных отходов;

проезд и стоянка механических транспортных средств вне дорог общего пользования и специально предусмотренных для этого мест, за исключением механических транспортных средств, обеспечивающих охрану территории памятника природы, противопожарные мероприятия, а также иных случаев, предусмотренных законодательством;

осуществление хозяйственной и иной деятельности в нарушение требований статьи 65 Водного кодекса Российской Федерации в границах водоохранных зон, прибрежных защитных полос водных объектов;

уничтожение и повреждение ограждений, аншлагов и других информационных знаков, оборудованных экологических троп, строений и сооружений, и других объектов инфраструктуры охранной зоны, нанесение надписей и знаков на деревьях на территории охранной зоны памятника природы.

9. Хозяйственная деятельность, не запрещенная на территории охранной зоны, осуществляется с соблюдением Требований к предотвращению гибели объектов животного мира, за исключением объектов животного мира, находящихся на особо охраняемых природных территориях федерального значения, при осуществлении производственных процессов, а также при эксплуатации транспортных магистралей,

трубопроводов, линий связи и электропередачи на территории Иркутской области, утвержденных постановлением Правительства Иркутской области от 23 июля 2014 года № 360-пп.

10. Охранная зона обозначается на местности предупредительными аншлагами и информационными знаками в местах пересечения ее границы с проходными путями с кратким изложением режима охранной зоны и схемой ее границ.