



ПРАВИТЕЛЬСТВО ИРКУТСКОЙ ОБЛАСТИ
ПОСТАНОВЛЕНИЕ

26 июля 2024 года

№ 565-пп

Иркутск

**Об объявлении природного объекта «Пещера Аргараканская»,
расположенного на территории муниципального образования «Качугский
район» в Иркутской области, памятником природы регионального
значения**

В соответствии со статьями 2, 26 Федерального закона от 14 марта 1995 года № 33-ФЗ «Об особо охраняемых природных территориях», статьями 6, 9 Закона Иркутской области от 19 июня 2008 года № 27-оз «Об особо охраняемых природных территориях и иных особо охраняемых территориях в Иркутской области», руководствуясь частями 4, 5 статьи 66, статьей 67 Устава Иркутской области, Правительство Иркутской области

ПОСТАНОВЛЯЕТ:

1. Объявить:

1) природный объект «Пещера Аргараканская», расположенный на территории муниципального образования «Качугский район» в Иркутской области, памятником природы регионального значения «Пещера Аргараканская»;

2) территорию памятника природы регионального значения «Пещера Аргараканская» особо охраняемой природной территорией регионального значения.

2. Утвердить:

1) Положение о памятнике природы регионального значения «Пещера Аргараканская» (прилагается);

2) графическое описание местоположения границ памятника природы регионального значения «Пещера Аргараканская» (прилагается);

3) каталог координат характерных точек границ памятника природы регионального значения «Пещера Аргараканская» (прилагается).

3. Настоящее постановление подлежит официальному опубликованию в сетевом издании «Официальный интернет-портал правовой информации Иркутской области» (ogirk.ru), а также на «Официальном интернет-портале правовой информации» (www.pravo.gov.ru).

Исполняющий обязанности
Председателя Правительства
Иркутской области

Р.Л. Ситников

УТВЕРЖДЕНО
постановлением Правительства
Иркутской области
от 26 июля 2024 года № 565-пп

ПОЛОЖЕНИЕ О ПАМЯТНИКЕ ПРИРОДЫ РЕГИОНАЛЬНОГО ЗНАЧЕНИЯ «ПЕЩЕРА АРГАРАКАНСКАЯ»

Глава 1. ОБЩИЕ ПОЛОЖЕНИЯ

1. Природный объект «Пещера Аргараканская» в соответствии с Федеральным законом от 14 марта 1995 года № 33-ФЗ «Об особо охраняемых природных территориях» объявлен памятником природы регионального значения «Пещера Аргараканская», а территория, занятая им, особо охраняемой природной территорией регионального значения (далее – памятник природы).

2. Профиль памятника природы – геологический, геоморфологический.

3. Памятник природы расположен на территории муниципального образования «Качугский район» в границах кадастрового квартала 38:08:020901 на земельном участке земель лесного фонда с кадастровым номером 38:08:000000:153/12.

Местоположение памятника природы согласно материалам лесоустройства: Российская Федерация, Иркутская область, муниципальное образование «Качугский район», Качугское лесничество, Ангинское участковое лесничество, Бирюльская дача, части кварталов №№ 291, 293.

4. Территория, границы памятника природы, режим его особой охраны и использования учитываются при разработке документов стратегического планирования Иркутской области, схемы территориального планирования муниципального образования «Качугский район», схем землеустройства, проектов планировки территории и проектов межевания территории, лесохозяйственных регламентов лесничеств, проектной документации лесных участков, проектов освоения лесов.

5. Памятник природы создан без ограничения срока действия. Создание памятника природы не влечет изъятия земельных участков, входящих в границы памятника природы, у их правообладателей.

6. Памятник природы находится в ведении министерства природных ресурсов и экологии Иркутской области, юридический адрес: 664011, Иркутская область, г. Иркутск, ул. Рабочая, д. 2А, оф. 300 (далее – Уполномоченный орган).

Обязательства по обеспечению режима особой охраны и использования памятника природы возлагаются на собственников, владельцев и пользователей земельного участка, на котором находится памятник природы. Передача памятника природы под охрану закрепляется в паспорте памятника природы и его охранном обязательстве.

7. Региональный государственный контроль (надзор) в области охраны и использования памятника природы осуществляется областным государственным бюджетным учреждением «Дирекция по особо охраняемым природным территориям регионального значения Иркутской области» (далее – Дирекция), местонахождение: 664007, Иркутская область, г. Иркутск, ул. Поленова, д.35.

Глава 2. ЦЕЛИ И ЗАДАЧИ СОЗДАНИЯ ПАМЯТНИКА ПРИРОДЫ

8. Целями создания памятника природы являются:

- 1) сохранение в естественном виде уникального природного комплекса карстовой пещеры, а также связанных с ней форм рельефа наземного карста;
- 2) изучение памятника природы;
- 3) экологическое просвещение.

9. Задачами создания памятника природы являются:

- 1) снижение уровня антропогенного воздействия;
- 2) поддержание состояния природной среды, сложившегося на момент его создания;
- 3) содействие в проведении научно-исследовательских работ в области геологии, геоморфологии, карстоведения, палеонтологии, биологии и смежных дисциплин без нарушения установленного режима особой охраны и использования памятника природы;
- 4) осуществление государственного экологического мониторинга (государственного мониторинга окружающей среды).

Глава 3. КРАТКОЕ ОПИСАНИЕ ФИЗИКО-ГЕОГРАФИЧЕСКОЙ ХАРАКТЕРИСТИКИ ПАМЯТНИКА ПРИРОДЫ

10. Памятник природы находится на территории муниципального образования «Качугский район» и занимает общую площадь 48,50 га, согласно схемы расположения памятника природы (прилагается).

Памятник природы расположен в северной части Онотской возвышенности в междуречье реки Ангаракан и ее правого притока ручья Марикта на абсолютных отметках 750-820 м. Памятник природы находится в 69 км к юго-востоку от районного центра – поселка Качуг и в 13,6 км к юго-востоку от села Большая Тарель.

В состав памятника природы входит пещера с протяженностью ходов более 8,5 км, глубиной до 57 м, амплитудой 59 м, а также прилегающие борта долин реки Ангаракан и ручья Марикта с наземными карстовыми формами рельефа (воронками, понорами).

Пещера имеет два входа. В пещере наблюдается большое количество разнообразных натечных образований - сталактиты, сталагмиты, белоснежные кальцитовые коры, кораллиты, «сталактитовый дождь», обнаружены палеонтологические находки.

11. По геоботаническому районированию территория памятника природы относится к Ангинскому горно-таежному ерниково-лиственничному округу Лено-Ангарской горно-таежной провинции Среднесибирской таежной области.

12. На территории памятника природы отмечены три редких вида животных, подлежащих государственной охране, внесенных в Красную книгу Иркутской области: ночница длиннохвостая (*Myotis frater*), ночница Иконникова (*Myotis ikonnikovi*), большой трубконос (*Murina hilgendorfi*).

Глава 4. КРАТКОЕ ОПИСАНИЕ СОЦИАЛЬНО-ЭКОНОМИЧЕСКОЙ ХАРАКТЕРИСТИКИ ПАМЯТНИКА ПРИРОДЫ

13. Социально-экономическими ценностями, сохраняемыми на территории памятника природы, является уникальный природный комплекс карстовой пещеры и связанных с ней форм рельефа наземного карста.

Важным с экономической точки зрения является проведение на территории памятника природы специализированных научных геоморфологических и спелеологических экскурсий.

14. Памятник природы имеет научное, природоохранное, эстетическое, просветительское значение.

Глава 5. РЕЖИМ ОСОБОЙ ОХРАНЫ И ИСПОЛЬЗОВАНИЯ ПАМЯТНИКА ПРИРОДЫ

15. На территории памятника природы запрещается любая деятельность, влекущая за собой нарушение сохранности памятника природы, в том числе:

1) предоставление земельных участков под виды хозяйственной деятельности, не связанные с обеспечением охраны и использования памятника природы;

2) образование земельных участков с видами разрешенного использования, не соответствующими указанным в пункте 18 настоящего положения;

3) строительство объектов капитального строительства;

4) осуществление рекреационной деятельности за пределами специально предусмотренных для этого мест, в том числе обустройство базовых лагерей и ночлег внутри пещеры;

5) осуществление деятельности, влекущей за собой нарушение природных комплексов памятника природы, изменение ландшафта, геологических образований и почвенного покрова;

6) проведение всех видов рубок, за исключением следующих видов рубок, осуществляемых в соответствии с законодательством:

рубок, связанных с непосредственным тушением лесных пожаров на территории памятника природы;

рубок, проводимых с предварительным уведомлением Дирекции в рамках санитарно-оздоровительных мероприятий, а также при принятии мер пожарной безопасности в лесах, расположенных на территории памятника природы;

рубок, проводимых лицами, право пользования лесными участками которых возникло до создания памятника природы;

7) выполнение работ по геологическому изучению недр с целью разработки месторождений полезных ископаемых;

8) искусственное создание других входов в пещеру;

9) использование для освещения пещеры факелов, курение внутри пещеры;

10) причинение беспокойства объектам животного мира внутри пещеры;

11) нарушение эстетического вида памятника природы, в том числе, повреждение натечных минеральных образований в пещере;

12) проезд и стоянка механических транспортных средств вне дорог общего пользования и специально предусмотренных для этого мест, за исключением механических транспортных средств, обеспечивающих охрану территории памятника природы, противопожарные мероприятия, а также в иных случаях, предусмотренных законодательством;

13) проведение гидрогеологических, гидромелиоративных и иных работ, оказывающих влияние на режим подземных и поверхностных вод, за исключением работ, выполняемых в ходе противопожарных мероприятий;

14) хранение горюче-смазочных, взрывоопасных веществ, отходов производства и потребления;

15) нанесение надписей и знаков ориентирования на геологические обнажения, отдельные камни и стволы деревьев;

16) осуществление хозяйственной и иной деятельности в нарушение требований статьи 65 Водного кодекса Российской Федерации в границах водоохраных зон, прибрежных защитных полос водных объектов;

17) загрязнение поверхностных и подземных вод;

18) загрязнение и захламление территории отходами производства и потребления;

19) разведение костров вне специально оборудованных мест, в том числе внутри пещеры, проведение палов;

20) посещение пещеры без предварительного уведомления Дирекции в установленном Уполномоченным органом порядке;

21) проведение массовых спортивных, зрелищных и иных мероприятий без согласования с Дирекцией;

22) уничтожение и повреждение аншлагов, шлагбаумов, стендов, граничных столбов и других информационных знаков, и указателей на территории памятника природы.

17. Памятник природы обозначается на местности предупредительными информационными знаками (аншлагами) по периметру его границы с кратким изложением режима особой охраны и использования памятника природы и схемой его границ.

18. В границах памятника природы допускаются основные виды разрешенного использования земельных участков:

деятельность по особой охране и изучению природы;

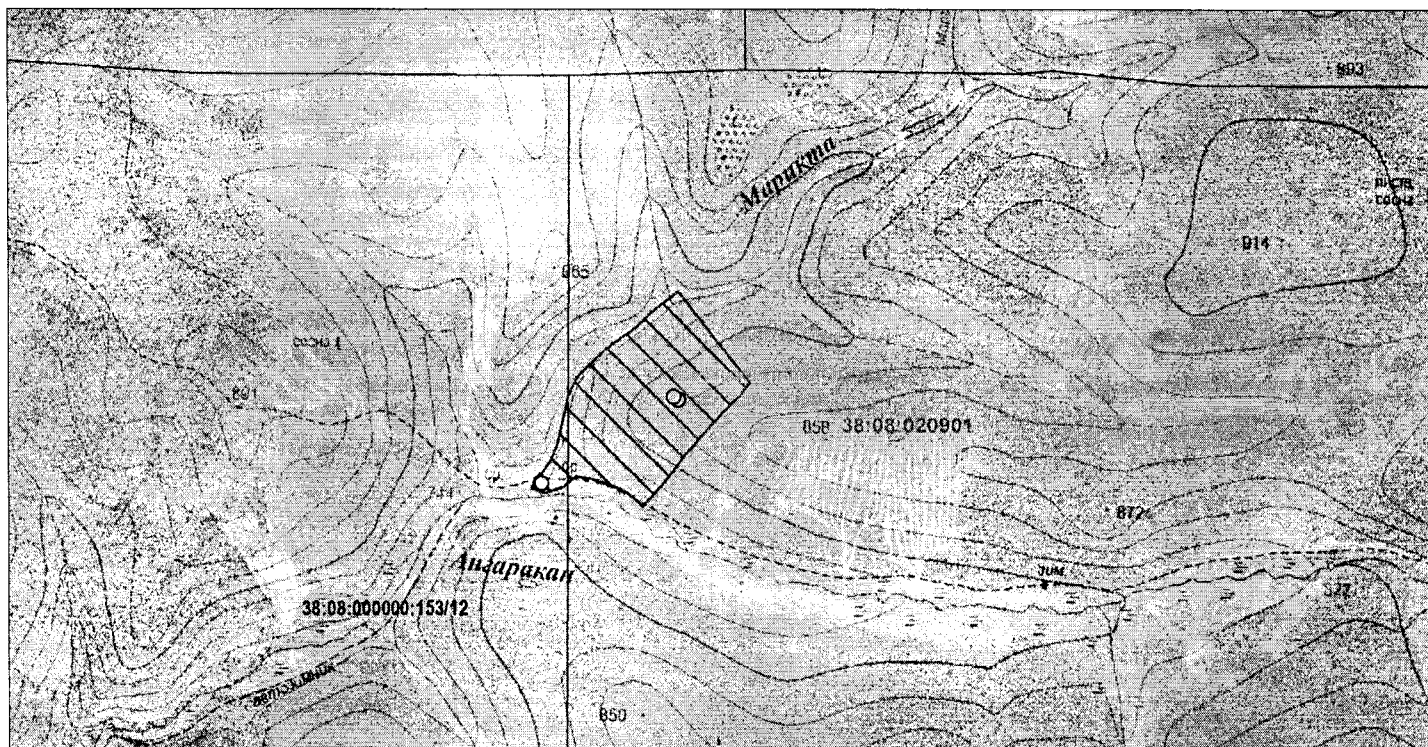
охрана природных территорий;

природно-познавательный туризм;

заготовка древесины (в лесном квартале № 291 Бирюльской дачи Ангинского участкового лесничества Качугского лесничества муниципального образования «Качугский район» Иркутской области лицами, право пользования лесными участками которых возникло до создания памятника природы).

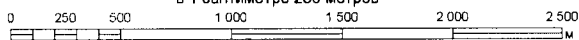
Приложение
к Положению о памятнике
природы регионального значения
«Пещера Аргараканская»

СХЕМА РАСПОЛОЖЕНИЯ ОСОБО ОХРАНЯЕМОЙ
природной территории "ПЕЩЕРА АРГАРАКАНСКАЯ"



Масштаб 1:25 000

в 1 сантиметре 250 метров



УСЛОВНЫЕ ОБОЗНАЧЕНИЯ



- Особо охраняемая природная территория "Пещера Аргараканская" 38:08:000000:153/12 - Кадастровый номер земельного участка

38:08:020901 - Номер кадастрового квартала

——— - Граница земельного участка, сведения о которой имеются в ЕГРП

УТВЕРЖДЕНО
постановлением Правительства
Иркутской области
от 26 июля 2024 года № 565-пп

ГРАФИЧЕСКОЕ ОПИСАНИЕ МЕСТОПОЛОЖЕНИЯ ГРАНИЦ ПАМЯТНИКА ПРИРОДЫ РЕГИОНАЛЬНОГО ЗНАЧЕНИЯ «ПЕЩЕРА АРГАРАКАНСКАЯ»		
(наименование объекта, местоположение границ которого описано (далее - объект))		
Раздел 1		
Сведения об объекте		
№ п/п	Характеристики объекта	Описание характеристик
1	2	3
1.	Местоположение объекта	Иркутская область, район Качуг-ский
2.	Площадь объекта +/- величина погрешности определения площади (P +/- Дельта P)	485000 +/- 6094 м ²
3.	Иные характеристики объекта	-

Раздел 2					
Сведения о местоположении границ объекта					
1. Система координат МСК-38, зона 4					
2. Сведения о характерных точках границ объекта					
Обозначение характерных точек границ	Координаты, м		Метод определения координат характерной точки	Средняя квадратическая погрешность положения характерной точки (Mt), м	Описание обозначения точки на местности (при наличии)
	X	Y			
1	2	3	4	5	6
1	542742.42	4301858.08	Картометрический метод	2.50	-
2	542408.00	4302122.88	Картометрический метод	2.50	-
3	542336.09	4302191.55	Картометрический метод	2.50	-
4	542275.18	4302136.81	Картометрический метод	2.50	-
5	542212.99	4302074.00	Картометрический метод	2.50	-
6	542126.03	4301992.29	Картометрический метод	2.50	-
7	541989.95	4301875.74	Картометрический метод	2.50	-
8	541891.20	4301800.95	Картометрический метод	2.50	-
9	541772.83	4301695.02	Картометрический метод	2.50	-
10	541792.71	4301675.78	Картометрический метод	2.50	-
11	541816.30	4301651.20	Картометрический метод	2.50	-
12	541839.53	4301620.50	Картометрический метод	2.50	-
13	541869.58	4301554.38	Картометрический метод	2.50	-
14	541899.22	4301460.18	Картометрический метод	2.50	-
15	541909.80	4301397.74	Картометрический метод	2.50	-
16	541859.25	4301330.97	Картометрический метод	2.50	-
17	541836.38	4301252.82	Картометрический метод	2.50	-

18	541857.67	4301194.87	Картометрический метод	2.50	-
19	541901.38	4301207.06	Картометрический метод	2.50	-
20	541935.99	4301249.91	Картометрический метод	2.50	-
21	541972.18	4301273.84	Картометрический метод	2.5	-
22	542051.64	4301310.99	Картометрический метод	2.5	-
23	542271.93	4301360.81	Картометрический метод	2.50	-
24	542354.47	4301402.45	Картометрический метод	2.50	-
25	542408.43	4301454.93	Картометрический метод	2.5	-
26	542478.28	4301526.89	Картометрический метод	2.5	-
27	542538.36	4301610.15	Картометрический метод	2.50	-
28	542572.76	4301662.13	Картометрический метод	2.50	-
29	542642.01	4301731.81	Картометрический метод	2.5	-
30	542730.16	4301842.28	Картометрический метод	2.5	-
1	542742.42	4301858.08	Картометрический метод	2.50	-

3. Сведения о характерных точках части (частей) границы объекта					
Обозначение характерных точек части границы	Координаты, м		Метод определения координат характерной точки	Средняя квадратическая погрешность положения характерной точки (Mt), м	Описание обозначения точки на местности (при наличии)
	X	Y			
1	2	3	4	5	6
-	-	-	-	-	-

УТВЕРЖДЕН
постановлением Правительства
Иркутской области
от 26 июля 2024 года № 565-пп

**КАТАЛОГ КООРДИНАТ ХАРАКТЕРНЫХ ТОЧЕК ГРАНИЦ ПАМЯТНИКА
ПРИРОДЫ РЕГИОНАЛЬНОГО ЗНАЧЕНИЯ «ПЕЩЕРА АРГАКАНСКАЯ»**

№ п/п	№ точки на карте	Широта	Долгота
1	1	53°42'30.938"	106°49'8.479"
2	2	53°42'20.028"	106°49'22.712"
3	3	53°42'17.677"	106°49'26.412"
4	4	53°42'15.727"	106°49'23.391"
5	5	53°42'13.738"	106°49'19.930"
6	6	53°42'10.955"	106°49'15.423"
7	7	53°42'6.595"	106°49'8.989"
8	8	53°42'3.428"	106°49'4.853"
9	9	53°41'59.638"	106°48'59.008"
10	10	53°42'0.288"	106°48'57.972"
11	11	53°42'1.059"	106°48'56.646"
12	12	53°42'1.821"	106°48'54.987"
13	13	53°42'2.817"	106°48'51.401"
14	14	53°42'3.809"	106°48'46.284"
15	15	53°42'4.173"	106°48'42.888"
16	16	53°42'2.562"	106°48'39.218"
17	17	53°42'1.850"	106°48'34.945"
18	18	53°42'2.559"	106°48'31.799"
19	19	53°42'3.968"	106°48'32.490"
20	20	53°42'5.073"	106°48'34.846"
21	21	53°42'6.235"	106°48'36.172"
22	22	53°42'8.791"	106°48'38.244"
23	23	53°42'15.898"	106°48'41.091"
24	24	53°42'18.553"	106°48'43.410"
25	25	53°42'20.280"	106°48'46.303"
26	26	53°42'22.513"	106°48'50.267"
27	27	53°42'24.427"	106°48'54.841"
28	28	53°42'25.521"	106°48'57.696"
29	29	53°42'27.736"	106°49'1.536"
30	30	53°42'30.547"	106°49'7.611"
1	1	53°42'30.938"	106°49'8.479"

Общая площадь территории – 48,50 га.
Система координат – WGS84.