



УКАЗ

ГУБЕРНАТОРА ИРКУТСКОЙ ОБЛАСТИ

14 ноября 2023 года

№ 380-уг

Иркутск

Об охранной зоне памятника природы регионального значения «Пещера Чекановского»

В соответствии с подпунктом 1 пункта 2 статьи 56, статьями 57, 57.1, пунктом 4 статьи 95, статьями 105, 106 Земельного кодекса Российской Федерации, пунктом 11 статьи 2 Федерального закона от 14 марта 1995 года № 33-ФЗ «Об особо охраняемых природных территориях», Правилами создания охранных зон отдельных категорий особо охраняемых природных территорий, установления их границ, определения режима охраны и использования земельных участков и водных объектов в границах таких зон, утвержденными постановлением Правительства Российской Федерации от 19 февраля 2015 года № 138, руководствуясь статьей 59 Устава Иркутской области,

ПОСТАНОВЛЯЮ:

1. Установить охранную зону памятника природы регионального значения «Пещера Чекановского» в соответствии с графическим описанием местоположения границ, перечнем координат характерных точек границ охранной зоны памятника природы регионального значения «Пещера Чекановского» (прилагаются).

2. Утвердить положение об охранной зоне памятника природы регионального значения «Пещера Чекановского» (прилагается).

3. Определить министерство природных ресурсов и экологии Иркутской области исполнительным органом государственной власти Иркутской области, обязанным возместить убытки, причиненные в связи с установлением охранной зоны памятника природы регионального значения «Пещера Чекановского», в соответствии с пунктами 8 и 9 статьи 57.1 Земельного кодекса Российской Федерации.

4. Установить, что срок наступления обязанности по возмещению убытков, причиненных в связи с установлением охранной зоны памятника природы регионального значения «Пещера Чекановского», определяется в соответствии со статьей 57.1 Земельного кодекса Российской Федерации.

5. Настоящий указ подлежит официальному опубликованию в общественно-политической газете «Областная», сетевом издании «Официальный интернет-портал правовой информации Иркутской области» (ogirk.ru), а также на «Официальном интернет-портале правовой информации» (www.pravo.gov.ru).

 И.И. Кобзев

УСТАНОВЛЕННЫ
указом Губернатора
Иркутской области
от 14 ноября 2023 года № 380-уг

**ГРАФИЧЕСКОЕ ОПИСАНИЕ МЕСТОПОЛОЖЕНИЯ ГРАНИЦ,
ПЕРЕЧЕНЬ КООРДИНАТ ХАРАКТЕРНЫХ ТОЧЕК ГРАНИЦ ОХРАННОЙ
ЗОНЫ ПАМЯТНИКА ПРИРОДЫ РЕГИОНАЛЬНОГО ЗНАЧЕНИЯ
«ПЕЩЕРА ЧЕКАНОВСКОГО»**

(наименование объекта, местоположение границ которого описано (далее - объект))

Раздел 1

Сведения об объекте		
№ п/п	Характеристики объекта	Описание характеристик
1	2	3
1	Местоположение объекта	Иркутская область, Ольхонский район
2	Площадь объекта ± величина погрешности определения площади ($P \pm \Delta P$)	4319446 +/- 7274 м ²
3	Иные характеристики объекта	Вид объекта реестра границ: Зона с особыми условиями использования территории

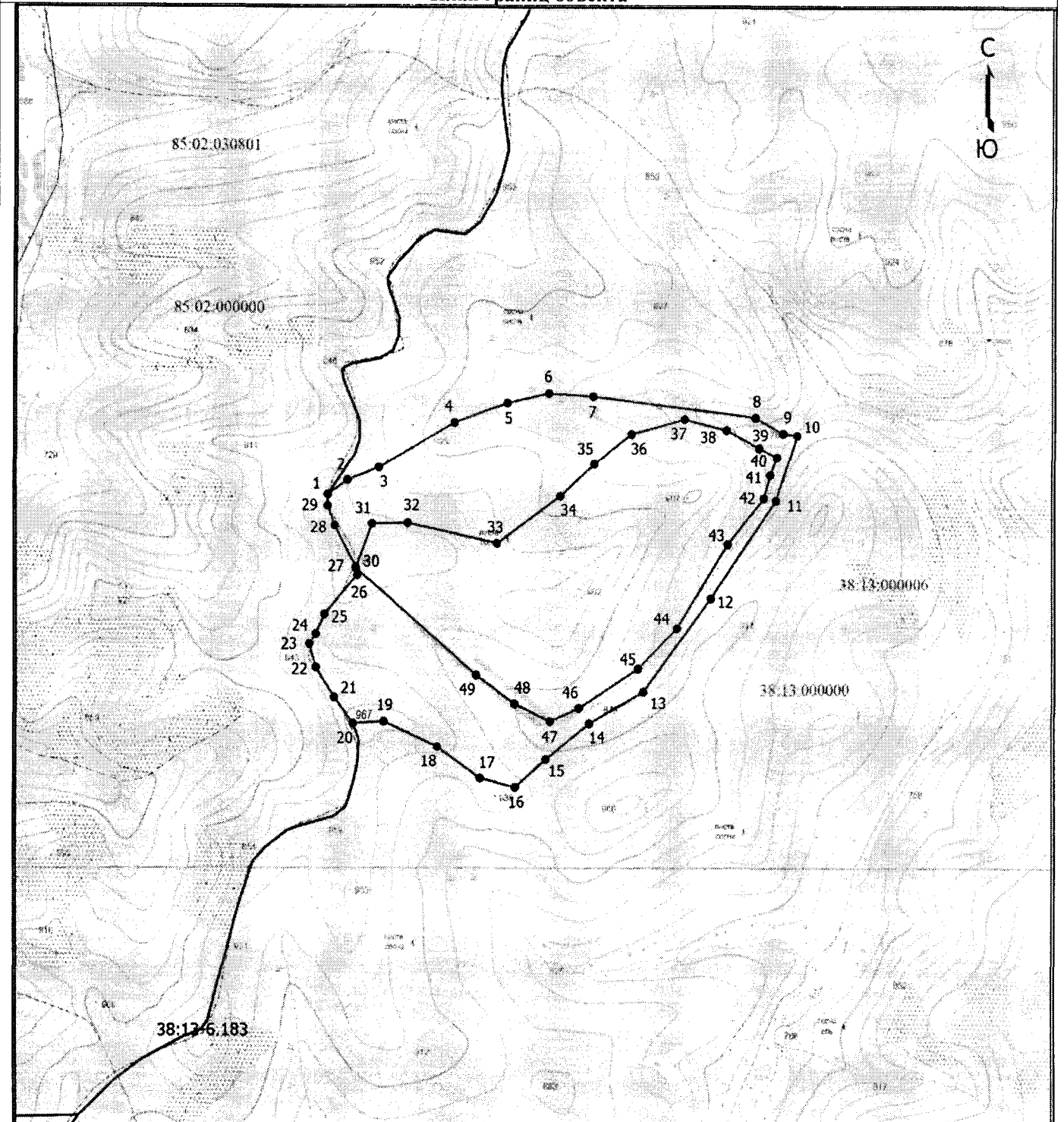
Раздел 2

Сведения о местоположении границ объекта					
1. Система координат МСК-38, зона 2					
2. Сведения о характерных точках границ объекта					
Обозначение характерных точек границ	Координаты, м		Метод определения координат характерной точки:	Средняя квадратическая погрешность положения характерной точки (M _t), м	Описание обозначения точки на местности (при наличии)
	X	Y			
1	2	3	4	5	6
			Картометрический метод	2.50	—
1	466769,87	4239526,43		2.50	
2	466890,80	4239695,44		2.50	
3	466996,64	4239965,32		2.50	
4	467367,05	4240616,19		2.50	
5	467531,10	4241076,57		2.50	
6	467610,47	4241436,40		2.50	
7	467584,01	4241817,40		2.50	
8	467409,39	4243219,70		2.50	
9	467277,16	4243457,83		2.50	
10	467260,29	4243580,65		2.50	
11	466718,95	4243400,37		2.50	
12	465895,97	4242838,70		2.50	
13	465133,97	4242256,61		2.50	
14	464871,18	4241791,81		2.50	
15	464573,05	4241415,24		2.50	
16	464340,22	4241150,65		2.50	
17	464414,30	4240843,73		2.50	
18	464678,88	4240473,32		2.50	
19	464893,15	4240009,93		2.50	
20	464876,84	4239744,04		2.50	
21	465094,08	4239578,44		2.50	
22	465340,24	4239421,50		2.50	
23	465530,60	4239365,75		2.50	
24	465611,04	4239420,92		2.50	
25	465772,31	4239496,00		2.50	
26	466095,18	4239777,52		2.50	
27	466161,85	4239765,74		2.50	
28	466510,43	4239585,26		2.50	
29	466676,02	4239525,15		2.50	
1	466769,87	4239526,43	2.50		
30	466153,20	4239767,27	2.50		
31	466524,75	4239907,18	2.50		
32	466531,29	4240215,95	2.50		
33	466360,92	4240988,69	2.50		
34	466756,08	4241538,84	2.50		
35	467023,72	4241832,37	2.50		
36	467270,55	4242149,79	2.50		
37	467393,75	4242609,01	2.50		

Раздел 2





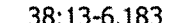



Сведения о местоположении границ объекта					
1	2	3	4	5	6
38	467303,70	4242970,30		2.50	
39	467156,86	4243252,08		2.50	
40	467079,47	4243405,54		2.50	
41	466933,76	4243350,90		2.50	
42	466738,11	4243296,88		2.50	
43	466351,05	4242986,86		2.50	
44	465652,55	4242547,65		2.50	
45	465323,29	4242212,27		2.50	
46	465000,50	4241698,97		2.50	
47	464889,05	4241452,23		2.50	
48	465040,76	4241141,20		2.50	
49	465272,61	4240806,79		2.50	
30	466153,20	4239767,27		2.50	
3. Сведения о характерных точках части (частей) границы объекта					
1	2	3	4	5	6
—	—	—	—	—	—

Раздел 4
План границ объекта



Масштаб 1:50000

Условные обозначения основного построения

-  - Граница охранной зоны памятника природы регионального значения "Пещера Чекановского"
-  - Характерная точка границы, сведения о которой позволяют однозначно определить ее положение на местности
-  - Обозначение характерной точки
-  - Граница зоны с особыми условиями использования территории
-  - Зона с особыми условиями использования территории
-  - Граница муниципального образования
-  - Граница кадастрового квартала
-  - Номер кадастрового квартала

№	Широта	Долгота
1	53°1'42.339"	105°52'39.238"
2	53°1'46.263"	105°52'48.293"
3	53°1'49.705"	105°53'2.762"
4	53°2'1.730"	105°53'37.649"
5	53°2'7.065"	105°54'2.338"
6	53°2'9.654"	105°54'21.641"
7	53°2'8.819"	105°54'42.090"
8	53°2'3.241"	105°55'57.359"
9	53°1'58.974"	105°56'10.148"
10	53°1'58.434"	105°56'16.740"
11	53°1'40.914"	105°56'7.106"
12	53°1'14.266"	105°55'37.034"
13	53°0'49.586"	105°55'5.872"
14	53°0'41.060"	105°54'40.965"
15	53°0'31.395"	105°54'20.796"
16	53°0'23.848"	105°54'6.628"
17	53°0'26.226"	105°53'50.161"
18	53°0'34.761"	105°53'30.267"
19	53°0'41.662"	105°53'5.390"
20	53°0'41.117"	105°52'51.131"
21	53°0'48.133"	105°52'42.223"
22	53°0'56.085"	105°52'33.776"
23	53°1'2.239"	105°52'30.763"
24	53°1'4.845"	105°52'33.713"
25	53°1'10.067"	105°52'37.722"
26	53°1'20.531"	105°52'52.788"
27	53°1'22.687"	105°52'52.148"
28	53°1'33.951"	105°52'42.425"
29	53°1'39.303"	105°52'39.180"
1	53°1'42.339"	105°52'39.238"
30	53°1'22.407"	105°52'52.231"
31	53°1'34.436"	105°52'59.695"
32	53°1'34.668"	105°53'16.261"
33	53°1'29.206"	105°53'57.739"
34	53°1'42.021"	105°54'27.219"
35	53°1'50.695"	105°54'42.945"
36	53°1'58.697"	105°54'59.956"

37	53°2'2.706"	105°55'24.588"
38	53°1'59.810"	105°55'43.984"
39	53°1'55.073"	105°55'59.116"
40	53°1'52.577"	105°56'7.357"
41	53°1'47.861"	105°56'4.435"
42	53°1'41.529"	105°56'1.551"
43	53°1'28.994"	105°55'44.947"
44	53°1'6.377"	105°55'21.440"
45	53°0'55.708"	105°55'3.478"
46	53°0'45.239"	105°54'35.973"
47	53°0'41.619"	105°54'22.750"
48	53°0'46.509"	105°54'6.052"
49	53°0'53.989"	105°53'48.092"
30	53°1'22.407"	105°52'52.231"

Каталог координат характерных точек охранной зоны памятника природы
регионального значения «Пещера Чекановского» в системе WGS-84

УТВЕРЖДЕНО
указом Губернатора
Иркутской области
от 14 ноября 2023 года
№ 380-уг

**ПОЛОЖЕНИЕ ОБ ОХРАННОЙ ЗОНЕ
ПАМЯТНИКА ПРИРОДЫ РЕГИОНАЛЬНОГО ЗНАЧЕНИЯ
«ПЕЩЕРА ЧЕКАНОВСКОГО»**

Глава 1. ОБЩИЕ ПОЛОЖЕНИЯ

1. Охранная зона памятника природы регионального значения «Пещера Чекановского» (далее – охранная зона, памятник природы) установлена бессрочно с целью предотвращения неблагоприятных антропогенных воздействий на памятник природы.

2. Охранная зона расположена в границах кадастрового квартала 38:13:000006 на землях лесного фонда согласно карте-схеме охранной зоны, прилагаемой к настоящему положению.

Местоположение охранной зоны согласно материалам лесоустройства: Российская Федерация, Иркутская область, Ольхонский муниципальный район, Ольхонское лесничество, Ольхонское участковое лесничество, Косостепская дача, кварталы №№ 90, 91 (части), Баяндаевское лесничество, Баяндаевское участковое лесничество, Баяндаевская дача, кварталы №№ 36, 38 (части).

3. Охранная зона представляет собой территорию, окружающую со всех сторон памятник природы. Вдоль восточной границы памятника природы охранная зона имеет форму полосы, шириной от 80 до 120 м. Вдоль северной и южной границ памятника природы охранная зона включает в себя водосборные верховые болота левых притоков реки Ады, влияющие на гидрогеологический режим территории памятника природы. Западная граница охранной зоны совпадает с границей Баяндаевского и Ольхонского муниципальных районов Иркутской области. Площадь охранной зоны составляет – 4319446 м² (431,94 га).

4. Границы охранной зоны, режим охраны и использования земельных участков и водных объектов в ее границах (далее – режим охранной зоны) учитываются при разработке стратегии социально-экономического развития Иркутской области, документов территориального планирования, схем землеустройства, лесохозяйственных регламентов лесничеств, проектов освоения лесов.

5. Создание охранной зоны не влечет изъятия земельных участков, входящих в границы охранной зоны, у их правообладателей.

6. Правообладатели земельных участков, водопользователи и собственники водных объектов, расположенных в границах охранной зоны, а также иные физические и юридические лица обязаны соблюдать установленный режим охранной зоны и несут ответственность за нарушение

установленного режима охранной зоны в соответствии с законодательством Российской Федерации.

7. Региональный государственный контроль (надзор) в области охраны и использования особо охраняемых природных территорий регионального значения в Иркутской области осуществляется областным государственным бюджетным учреждением «Дирекция по особо охраняемым природным территориям регионального значения Иркутской области», местонахождение: 664007, Иркутская область. г. Иркутск, ул. Поленова, д. 35.

Глава 2. РЕЖИМ ОХРАННОЙ ЗОНЫ

8. На территории охранной зоны запрещается деятельность, оказывающая негативное воздействие на естественные экологические системы, природные комплексы и объекты, являющиеся средой обитания объектов растительного и животного мира, памятника природы, в том числе:

нарушение почвенного покрова, производство земляных работ, за исключением осуществления мер противопожарного обустройства лесов, проведения научных исследований, случаев, когда указанная деятельность осуществляется в целях сохранения и восстановления памятника природы;

проведение взрывных работ, выполнение работ по геологическому изучению недр для разработки месторождений полезных ископаемых;

захламление территории отходами производства и потребления, складирование, размещение, захоронение всех видов материалов, грунтов;

создание объектов размещения радиоактивных, химических, взрывчатых, токсичных, отравляющих и ядовитых веществ;

загрязнение почв, грунтов, поверхностных и подземных вод;

сброс неочищенных сточных вод;

разведение костров, пускание палов, выжигание растительности (за исключением противопожарных мероприятий, осуществляемых в соответствии с законодательством Российской Федерации);

уничтожение и повреждение ограждений, аншлагов и других информационных знаков, оборудованных экологических троп, строений и сооружений и других объектов инфраструктуры охранной зоны, нанесение надписей и знаков на деревьях, валунах, выходах скальных пород на территории охранной зоны памятника природы.

9. Хозяйственная деятельность, не запрещенная на территории охранной зоны, осуществляется с соблюдением Требований к предотвращению гибели объектов животного мира, за исключением объектов животного мира, находящихся на особо охраняемых природных территориях федерального значения, при осуществлении производственных процессов, а также при эксплуатации транспортных магистралей, трубопроводов, линий связи и электропередачи на территории Иркутской

области, утвержденных постановлением Правительства Иркутской области от 23 июля 2014 года № 360-пп.

10. Охранная зона обозначается на местности предупредительными аншлагами и информационными знаками в местах пересечения ее границы с проходными путями с кратким изложением режима охранной зоны и схемой ее границ.

Приложение
к Положению об охранной зоне
памятника природы регионального значения
«Пещера Чекановского»

