

# **ПРАВИТЕЛЬСТВО ИВАНОВСКОЙ ОБЛАСТИ**

## **ПОСТАНОВЛЕНИЕ**

от 05.10.2020 № 488-п  
г. Иваново

### **О памятнике природы Ивановской области «Юрьевецкая Нагорная дача»**

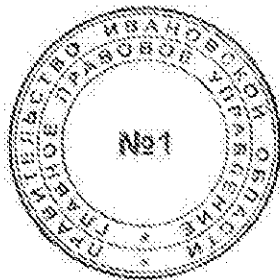
В соответствии с Федеральным законом от 14.03.1995 № 33-ФЗ «Об особо охраняемых природных территориях», Законом Ивановской области от 06.05.2011 № 39-ОЗ «Об особо охраняемых природных территориях в Ивановской области», решениями малого Совета Ивановского областного Совета народных депутатов от 14.07.1993 № 147 «О памятниках природы Ивановской области» и от 14.07.1993 № 148 «Об установлении границ территорий с особым правовым режимом использования земель» Правительство Ивановской области **п о с т а н о в л я е т**:

1. Реорганизовать памятник природы Ивановской области «Юрьевецкая Нагорная дача» путем изменения границ в связи с уменьшением его площади.

2. Утвердить паспорт памятника природы Ивановской области «Юрьевецкая Нагорная дача» (прилагается).

3. Настоящее постановление вступает в силу через 10 дней после дня его официального опубликования.

**Губернатор  
Ивановской области**



**С.С. Воскресенский**

Приложение к постановлению  
Правительства Ивановской области  
от 05.10.2020 № 488-п

**Паспорт  
памятника природы Ивановской области  
«Юрьевецкая Нагорная дача»**

1. Полное официальное название природного объекта	Памятник природы Ивановской области «Юрьевецкая Нагорная дача» (далее – Памятник природы) (Решение Исполнительного комитета Ивановского областного (промышленного) Совета депутатов трудящихся от 22.02.1965 № 164 «Об охране памятников природы в Ивановской области (протокол № 5)», решения малого Совета Ивановского областного Совета народных депутатов от 14.07.1993 № 147 «О памятниках природы Ивановской области» и от 14.07.1993 № 148 «Об установлении границ территорий с особым правовым режимом использования земель»)
2. Местоположение	Памятник природы находится в Юрьевецком районе Ивановской области, на территории Юрьевецкого городского поселения и Елнатского сельского поселения (небольшая часть) Юрьевецкого муниципального района Ивановской области, западнее границы г. Юрьевец по дороге Кинешма – Юрьевец на протяжении 3 км. На севере и востоке Памятник природы ограничен селитебной зоной г. Юрьевец, на юге и западе – сельскохозяйственными землями. Памятник природы состоит из двух участков («южного» и «северного»), разделенных автодорогой Кинешма – Юрьевец
3. Описание границ памятника природы Ивановской области	Координаты в системе координат 1963 года: центра Памятника природы (совокупно по двум участкам): X = 341437, Y = 2341726 (географические координаты: 57°18'54'' с.ш., 43°04'13'' в.д.); центра «южного» участка Памятника природы: X = 340586, Y = 2341911;

	<p>центра «северного» участка Памятника природы: X = 341946, Y = 2341924.</p> <p>Описание границ Памятника природы (описание местоположения границ Памятника природы со сведениями о границах Памятника природы, содержащими графическое описание местоположения границ Памятника природы, перечень координат характерных точек границ Памятника природы в системе координат 1963 года (СК 1963 г.)) приведено в приложении 1 к паспорту памятника природы Ивановской области «Юрьевецкая Нагорная дача»</p>
4. Площадь территории памятника природы Ивановской области	Площадь Памятника природы составляет 5951374 кв. м +/- 42692 кв. м
5. Карта (схема) границ памятника природы Ивановской области	Приложение 1 к паспорту памятника природы Ивановской области «Юрьевецкая Нагорная дача»
6. Характеристика (описание) территории памятника природы Ивановской области	Приложение 2 к паспорту памятника природы Ивановской области «Юрьевецкая Нагорная дача»
7. Допустимые виды (цели) использования памятника природы Ивановской области	<p>Допускаются следующие виды использования Памятника природы:</p> <p>1) природоохранные (сохранение биоразнообразия живых организмов, обеспечение условий местообитания редких видов растений, животных, грибов, занесенных в Красную книгу Российской Федерации и Красную книгу Ивановской области, и стабильности экосистем);</p> <p>2) научные;</p> <p>3) учебные;</p> <p>4) рекреационные (отдых, прогулки, занятия спортом, физкультурой);</p> <p>5) охота по разрешениям на добычу охотничьих ресурсов или по разрешениям на осуществление иной деятельности в соответствии с законодательством в области охоты и сохранения охотничьих ресурсов;</p> <p>6) сбор растений и грибов, кроме видов, занесенных в Красную книгу Российской</p>

	<p>Федерации и Красную книгу Ивановской области;</p> <p>7) катание на лыжах, санках зимой;</p> <p>8) фотографирование и видеосъемка животных, растений, ландшафтов, занятия живописью</p>
<p>8. Режим особой охраны (запреты и ограничения) памятника природы Ивановской области</p>	<p>На всей территории Памятника природы запрещаются:</p> <p>1) строительство объектов капитального строительства;</p> <p>2) распашка, раскопка земель;</p> <p>3) разведка и добыча полезных ископаемых;</p> <p>4) установка рекламных щитов;</p> <p>5) рубка лесов (кроме санитарных рубок и рубок ухода);</p> <p>6) рубка отдельных деревьев и кустарников, не относящихся к лесному фонду (кроме рубок по согласованию с исполнительным органом государственной власти Ивановской области, уполномоченным в сфере организации, охраны и функционирования особо охраняемых природных территорий регионального значения);</p> <p>7) заготовка живицы;</p> <p>8) проезд, стоянка транспортных средств вне дорог общего пользования, за исключением транспортных средств, необходимых для устранения аварий, научных исследований;</p> <p>9) мойка транспортных средств;</p> <p>10) разведение костров, сжигание опавшей листвы;</p> <p>11) разбивка палаток и устройство мест для пикников;</p> <p>12) пастьба, отдых, прогон скота;</p> <p>13) выкапывание ям, растений;</p> <p>14) оставление отходов производства и потребления, организация стихийных свалок;</p> <p>15) палы травянистой растительности;</p> <p>16) применение ядохимикатов, кроме мероприятий в целях обеспечения санитарно-эпидемиологического благополучия населения, борьбы с насекомыми-вредителями, патогенными микроорганизмами, включая профилактические мероприятия с соблюдением законодательства Российской Федерации и Ивановской области;</p> <p>17) нарушение местообитаний видов</p>

	растений, грибов и животных, занесенных в Красную книгу Российской Федерации и Красную книгу Ивановской области
--	---

Приложение 1 к паспорту  
памятника природы Ивановской области  
«Юрьевецкая Нагорная дача»

**Описание местоположения границ**

Памятник природы Ивановской области  
«Юрьевецкая Нагорная дача»  
(наименование объекта, местоположение границ которого описано  
(далее - объект))

Раздел 1

Сведения об объекте		
№ п/п	Характеристики объекта	Описание характеристик
1	2	3
1	Местоположение объекта	Ивановская область, Юрьевецкое городское поселение Юрьевецкого муниципального района, Елнатское сельское поселение Юрьевецкого муниципального района
2	Площадь объекта +/- величина погрешности определения площади (P +/- Дельта P)	5951374 кв. м +/- 42692 кв. м
3	Иные характеристики объекта	<p>1. Допускаются следующие виды использования объекта:</p> <p>1) природоохранные (сохранение биоразнообразия живых организмов, обеспечение условий местообитания редких видов растений, животных, грибов, занесенных в Красную книгу Российской Федерации и Красную книгу Ивановской области, и стабильности экосистем);</p> <p>2) научные;</p> <p>3) учебные;</p> <p>4) рекреационные (отдых, прогулки, занятия спортом, физкультурой);</p>

		<p>5) охота по разрешениям на добычу охотничьих ресурсов или по разрешениям на осуществление иной деятельности в соответствии с законодательством в области охоты и сохранения охотничьих ресурсов;</p> <p>6) сбор растений и грибов, кроме видов, занесенных в Красную книгу Российской Федерации и Красную книгу Ивановской области;</p> <p>7) катание на лыжах, санках зимой;</p> <p>8) фотографирование и видеосъемка животных, растений, ландшафтов, занятия живописью.</p> <p>2. На всей территории объекта запрещаются:</p> <p>1) строительство объектов капитального строительства;</p> <p>2) распашка, раскопка земель;</p> <p>3) разведка и добыча полезных ископаемых;</p> <p>4) установка рекламных щитов;</p> <p>5) рубка лесов (кроме санитарных рубок и рубок ухода);</p> <p>6) рубка отдельных деревьев и кустарников, не относящихся к лесному фонду (кроме рубок по согласованию с исполнительным органом государственной власти Ивановской области, уполномоченным в сфере организации, охраны и функционирования особо охраняемых природных территорий регионального значения);</p> <p>7) заготовка живицы;</p> <p>8) проезд, стоянка транспортных средств вне дорог общего пользования, за исключением транспортных средств, необходимых для устранения аварий, научных исследований;</p> <p>9) мойка транспортных средств;</p> <p>10) разведение костров, сжигание опавшей листвы;</p>
--	--	--

		<p>11) разбивка палаток и устройство мест для пикников;</p> <p>12) пастьба, отдых, прогон скота;</p> <p>13) выкапывание ям, растений;</p> <p>14) оставление отходов производства и потребления, организация стихийных свалок;</p> <p>15) палы травянистой растительности;</p> <p>16) применение ядохимикатов, кроме мероприятий в целях обеспечения санитарно-эпидемиологического благополучия населения, борьбы с насекомыми-вредителями, патогенными микроорганизмами, включая профилактические мероприятия с соблюдением законодательства Российской Федерации и Ивановской области;</p> <p>17) нарушение местообитаний видов растений, грибов и животных, занесенных в Красную книгу Российской Федерации и Красную книгу Ивановской области</p>
--	--	--



## Раздел 2

Сведения о местоположении границ объекта					
1. Система координат СК 1963 г.					
2. Сведения о характерных точках границ объекта					
Обозначение характерных точек границ	Координаты, м		Метод определения координат характерной точки	Средняя квадратиче- ская погреш- ность положе- ния характер- ной точки (Mt), м	Описание обозначе- ния точки на местности (при наличии)
	X	Y			
1	2	3	4	5	6
(1)					
1	342397.75	340274.13	Картомет- рический	5.00	-
2	342511.26	340524.43	Картомет- рический	5.00	-
3	342374.47	340571.00	Картомет- рический	5.00	-
4	342240.59	340601.16	Картомет- рический	5.00	-
5	342370.76	340932.42	Картомет- рический	5.00	-
6	342240.59	341019.63	Картомет- рический	5.00	-
7	342361.21	341385.97	Картомет- рический	5.00	-
8	342416.25	341382.80	Картомет- рический	5.00	-
9	342457.52	341431.48	Картомет- рический	5.00	-
10	342476.09	341488.30	Картомет- рический	5.00	-
11	342381.30	341555.24	Картомет- рический	5.00	-
12	342357.57	341569.18	Картомет- рический	5.00	-
13	342380.03	341610.57	Картомет-	5.00	-

			рический		
14	342411.15	341593.13	Картомет- рический	5.00	-
15	342387.17	341640.62	Картомет- рический	5.00	-
16	342187.65	341558.48	Картомет- рический	5.00	-
17	342169.13	341601.87	Картомет- рический	5.00	-
18	341990.27	341679.13	Картомет- рический	5.00	-
19	341994.50	341743.69	Картомет- рический	5.00	-
20	341913.51	341777.57	Картомет- рический	5.00	-
21	341930.75	341840.03	Картомет- рический	5.00	-
22	341976.50	342005.80	Картомет- рический	5.00	-
23	342140.59	342007.29	Картомет- рический	5.00	-
24	342304.26	342105.80	Картомет- рический	5.00	-
25	342422.40	342163.77	Картомет- рический	5.00	-
26	342476.04	342075.12	Картомет- рический	5.00	-
27	342484.80	342061.87	Картомет- рический	5.00	-
28	342481.21	342044.23	Картомет- рический	5.00	-
29	342521.02	341992.40	Картомет- рический	5.00	-
30	342539.25	342031.68	Картомет- рический	5.00	-
31	342566.24	342069.78	Картомет- рический	5.00	-
32	342604.87	342089.36	Картомет- рический	5.00	-
33	342658.31	342116.34	Картомет- рический	5.00	-
34	342734.51	342158.68	Картомет- рический	5.00	-

35	342818.94	342219.94	Картомет- рический	5.00	-
36	342985.43	342292.03	Картомет- рический	5.00	-
37	343104.37	342349.26	Картомет- рический	5.00	-
38	343192.22	342476.26	Картомет- рический	5.00	-
39	343232.43	342555.63	Картомет- рический	5.00	-
40	343235.61	342597.97	Картомет- рический	5.00	-
41	343231.95	342630.67	Картомет- рический	5.00	-
42	342981.54	342791.81	Картомет- рический	5.00	-
43	342945.36	342758.87	Картомет- рический	5.00	-
44	342900.51	342796.72	Картомет- рический	5.00	-
45	342876.20	342685.02	Картомет- рический	5.00	-
46	342872.58	342670.41	Картомет- рический	5.00	-
47	342886.47	342591.03	Картомет- рический	5.00	-
48	342771.32	342567.07	Картомет- рический	5.00	-
49	342749.09	342649.62	Картомет- рический	5.00	-
50	342796.22	342674.62	Картомет- рический	5.00	-
51	342795.49	342794.07	Картомет- рический	5.00	-
52	342827.18	342809.76	Картомет- рический	5.00	-
53	342808.14	342884.06	Картомет- рический	5.00	-
54	342697.94	342837.60	Картомет- рический	5.00	-
55	342654.34	342948.83	Картомет- рический	5.00	-
56	342625.49	343022.44	Картомет-	5.00	-

			рический		
57	342535.78	343198.83	Картомет- рический	5.00	-
58	342434.48	343146.58	Картомет- рический	5.00	-
59	342278.35	343088.59	Картомет- рический	5.00	-
60	342229.13	343285.66	Картомет- рический	5.00	-
61	342099.92	343265.09	Картомет- рический	5.00	-
62	342050.78	343257.27	Картомет- рический	5.00	-
63	342057.61	343218.64	Картомет- рический	5.00	-
64	341979.74	343199.54	Картомет- рический	5.00	-
65	341968.76	343236.38	Картомет- рический	5.00	-
66	341731.10	343159.82	Картомет- рический	5.00	-
67	341687.66	343161.16	Картомет- рический	5.00	-
68	341654.03	343161.50	Картомет- рический	5.00	-
69	341572.93	343177.11	Картомет- рический	5.00	-
70	341554.86	343146.29	Картомет- рический	5.00	-
71	341484.18	343154.76	Картомет- рический	5.00	-
72	341485.40	343198.37	Картомет- рический	5.00	-
73	341272.77	343230.33	Картомет- рический	5.00	-
74	341250.29	343089.89	Картомет- рический	5.00	-
75	341195.49	343018.76	Картомет- рический	5.00	-
76	341128.06	343002.48	Картомет- рический	5.00	-
77	341131.04	342975.31	Картомет- рический	5.00	-

78	341140.23	342891.72	Картомет- рический	5.00	-
79	341080.03	342873.20	Картомет- рический	5.00	-
80	341050.67	342861.97	Картомет- рический	5.00	-
81	341078.14	342707.55	Картомет- рический	5.00	-
82	341214.20	342745.38	Картомет- рический	5.00	-
83	341343.36	342783.82	Картомет- рический	5.00	-
84	341387.62	342570.75	Картомет- рический	5.00	-
85	341274.99	342548.37	Картомет- рический	5.00	-
86	341285.29	342492.78	Картомет- рический	5.00	-
87	341125.90	342469.10	Картомет- рический	5.00	-
88	341274.04	341727.33	Картомет- рический	5.00	-
89	341429.01	340945.71	Картомет- рический	5.00	-
90	341446.47	340841.79	Картомет- рический	5.00	-
91	341451.44	340762.23	Картомет- рический	5.00	-
92	341459.44	340566.43	Картомет- рический	5.00	-
93	341458.31	340246.40	Картомет- рический	5.00	-
94	341458.88	340237.63	Картомет- рический	5.00	-
95	341506.34	340239.53	Картомет- рический	5.00	-
96	341562.24	340207.04	Картомет- рический	5.00	-
97	341621.77	340185.87	Картомет- рический	5.00	-
98	341659.33	340170.45	Картомет- рический	5.00	-
99	341685.75	340166.18	Картомет-	5.00	-

			рический		
100	341731.26	340173.06	Картомет- рический	5.00	-
101	341786.30	340197.93	Картомет- рический	5.00	-
102	341840.80	340213.28	Картомет- рический	5.00	-
103	341901.13	340211.69	Картомет- рический	5.00	-
104	341944.23	340253.55	Картомет- рический	5.00	-
105	341995.56	340330.81	Картомет- рический	5.00	-
106	342082.63	340314.88	Картомет- рический	5.00	-
107	342142.43	340308.53	Картомет- рический	5.00	-
108	342327.90	340286.83	Картомет- рический	5.00	-
1	342397.75	340274.13	Картомет- рический	5.00	-
(2)					
109	341276.26	340229.06	Картомет- рический	5.00	-
110	341279.14	340240.36	Картомет- рический	5.00	-
111	341403.73	340564.12	Картомет- рический	5.00	-
112	341395.45	340760.75	Картомет- рический	5.00	-
113	341390.68	340836.81	Картомет- рический	5.00	-
114	341373.86	340935.96	Картомет- рический	5.00	-
115	341218.67	341713.48	Картомет- рический	5.00	-
116	341026.01	342696.71	Картомет- рический	5.00	-
117	340998.99	342854.94	Картомет- рический	5.00	-
118	340983.66	342967.05	Картомет- рический	5.00	-
119	340952.23	343165.91	Картомет-	5.00	-

			рический		
120	340757.82	343162.96	Картомет- рический	5.00	-
121	340758.77	343225.01	Картомет- рический	5.00	-
122	340322.47	343193.40	Картомет- рический	5.00	-
123	340317.54	343006.13	Картомет- рический	5.00	-
124	340257.57	342749.98	Картомет- рический	5.00	-
125	340249.79	342564.38	Картомет- рический	5.00	-
126	340229.57	342308.76	Картомет- рический	5.00	-
127	340193.72	342228.04	Картомет- рический	5.00	-
128	340127.13	342168.86	Картомет- рический	5.00	-
129	340048.63	342144.61	Картомет- рический	5.00	-
130	339920.57	342088.52	Картомет- рический	5.00	-
131	339905.75	342034.54	Картомет- рический	5.00	-
132	339878.24	342013.37	Картомет- рический	5.00	-
133	339831.67	342000.67	Картомет- рический	5.00	-
134	339766.58	341978.45	Картомет- рический	5.00	-
135	339720.01	341961.52	Картомет- рический	5.00	-
136	339699.91	341932.94	Картомет- рический	5.00	-
137	339704.96	341878.93	Картомет- рический	5.00	-
138	339712.93	341810.36	Картомет- рический	5.00	-
139	339713.72	341755.59	Картомет- рический	5.00	-
140	339708.17	341691.30	Картомет- рический	5.00	-

141	339677.21	341641.29	Картомет- рический	5.00	-
142	339658.96	341608.75	Картомет- рический	5.00	-
143	339649.43	341573.82	Картомет- рический	5.00	-
144	339638.32	341538.10	Картомет- рический	5.00	-
145	339645.46	341466.66	Картомет- рический	5.00	-
146	339651.49	341413.48	Картомет- рический	5.00	-
147	339666.04	341326.51	Картомет- рический	5.00	-
148	339715.78	341228.09	Картомет- рический	5.00	-
149	339756.00	341156.12	Картомет- рический	5.00	-
150	339785.63	341100.03	Картомет- рический	5.00	-
151	339931.68	341107.44	Картомет- рический	5.00	-
152	339979.31	341128.61	Картомет- рический	5.00	-
153	340025.87	341175.17	Картомет- рический	5.00	-
154	340079.85	341231.26	Картомет- рический	5.00	-
155	340166.10	341292.65	Картомет- рический	5.00	-
156	340211.61	341312.76	Картомет- рический	5.00	-
157	340261.35	341318.05	Картомет- рический	5.00	-
158	340312.15	341305.35	Картомет- рический	5.00	-
159	340377.77	341278.89	Картомет- рический	5.00	-
160	340434.92	341232.32	Картомет- рический	5.00	-
161	340484.66	341168.82	Картомет- рический	5.00	-
162	340579.38	341052.41	Картомет-	5.00	-

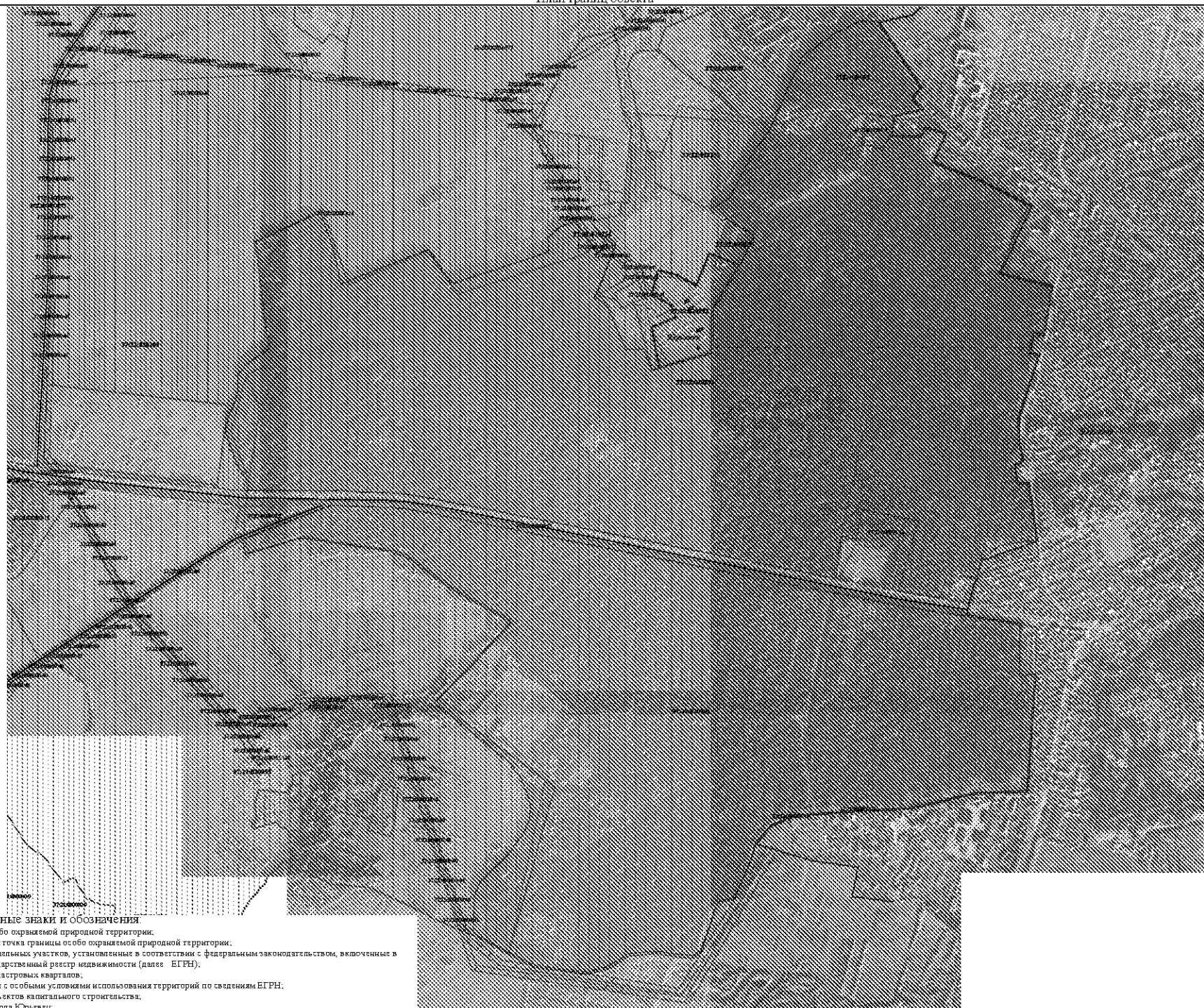


			рический		
163	340657.70	340953.98	Картомет- рический	5.00	-
164	340890.53	341177.29	Картомет- рический	5.00	-
165	340959.85	341242.91	Картомет- рический	5.00	-
166	341096.38	341001.60	Картомет- рический	5.00	-
167	341201.16	340857.67	Картомет- рический	5.00	-
168	341228.14	340788.88	Картомет- рический	5.00	-
169	341278.94	340449.15	Картомет- рический	5.00	-
170	341236.61	340310.51	Картомет- рический	5.00	-
171	341217.56	340240.66	Картомет- рический	5.00	-
172	341271.53	340229.02	Картомет- рический	5.00	-
109	341276.26	340229.06	Картомет- рический	5.00	-

### 3. Сведения о характерных точках части (частей) границы объекта

Обозна- чение харак- терных точек части границы	Координаты, м		Метод определения координат характерной точки	Средняя квадрати- ческая погреш- ность положе- ния характер- ной точки (Mt), м	Описание обозначе- ния точки на местности (при наличии)
	X	Y			
1	2	3	4	5	6
-	-	-	-	-	-

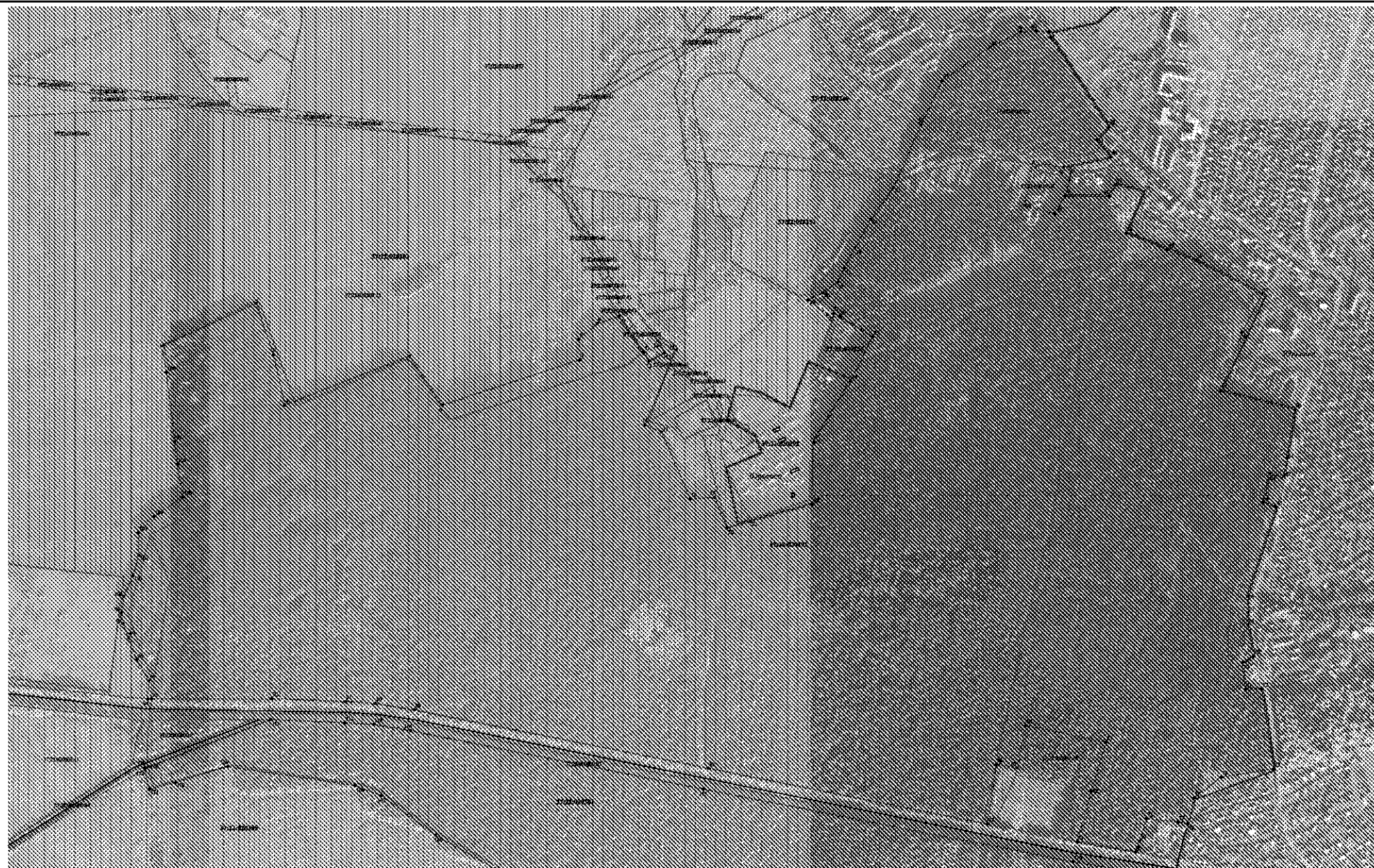
Раздел 4  
План границ объекта



М 1:10000

Используемые условные знаки и обозначения

- граница особо охраняемой природной территории;
- 1 характеристическая точка границы особо охраняемой природной территории;
- границы земельных участков, установленные в соответствии с федеральным законодательством, включенные в Единый государственный реестр недвижимости (далее - ЕГРН);
- границы кадастровых кварталов;
- границы зон с особыми условиями использования территорий по сведениям ЕГРН;
- границы объектов капитального строительства;
- границы города Курьелки;
- 37.22.020355.148 - индекс кадастрового номера земельного участка;
- 37.22.020355 - индекс кадастрового квартала



М 1:7000

**Используемые условные знаки и обозначения**

- ..... граница особо охраняемой природной территории.
- 1 характеристическая точка границы особо охраняемой природной территории.
- ..... границы земельных участков, установленные в соответствии с федеральным законодательством, включенные в Единый государственный реестр недвижимости.
- ..... границы кадастровых кварталов.
- ..... границы зон с особыми условиями использования территорий по сведениям Единого государственного реестра недвижимости.
- ..... границы объектов капитального строительства.
- ..... граница города Юрьевца.
- 37.22.020355.148 надпись кадастрового номера земельного участка.
- 37.22.020355 – надпись кадастрового квартала.





М 1 7000

## Используемые условные знаки и обозначения:

- граница особо охраняемой природной территории.
- 1 характеристическая точка границы особо охраняемой природной территории.
- границы земельных участков, установленные в соответствии с федеральным законодательством, включенные в Единый государственный реестр недвижимости.
- границы кадастровых кварталов.
- границы зон с особыми условиями использования территорий по сведениям Единый государственный реестр недвижимости.
- границы объектов капитального строительства.
- граница города Юрьевца.
- 37.22.020355.148 надпись кадастрового номера земельного участка.
- 37.22.010355 – надпись кадастрового квартала

Приложение 2 к паспорту  
памятника природы Ивановской области  
«Юрьевецкая Нагорная дача»

**Характеристика (описание) территории  
памятника природы Ивановской области  
«Юрьевецкая Нагорная дача»**

1. Сведения о ландшафтах, климате, геологической среде, почвенном покрове, о составе и характере растительности, животном мире, водных, минеральных и других природных ресурсах.

1.1. Геологическое строение. Территория памятника природы Ивановской области «Юрьевецкая Нагорная дача» (далее – Памятник природы) находится в пределах Московской синеклызы. Кристаллический фундамент платформы сложен нерасчлененными образованиями архея-протерозоя. Его перекрывает мощный чехол осадочных отложений верхнего венда, кембрия, ордовика, девона, карбона, перми, триаса, юры, мела, неогена и квартера (антропогена). В силурийский и палеогеновый периоды наблюдались стратиграфические перерывы.

Четвертичные отложения представлены днепровской мореной и нижне-плейстоценовыми водно-ледниковыми отложениями. Днепровская морена плащеобразно покрывает водоразделы с абсолютной высотой до 200 м и спускается в доднепровские долины на 40 – 50 м ниже нулевой отметки. Мощность ее составляет 10 – 15 м, местами она достигает 50 – 80 м (в погребенных долинах). Морена залегает на дочетвертичных, реже на доднепровских четвертичных отложениях, а перекрывается покровными водно-ледниковыми образованиями мощностью до 20 м. В верхней части днепровского горизонта при отступлении ледника образовались водно-ледниковые, аллювиальные и озерные отложения.

Доминирующими типами грунтов на территории Памятника природы являются нерасчлененный комплекс водно-ледниковых, аллювиальных и озерных отложений нижнелепистоценового возраста. Отложения представлены суглинками, глинами, песками. В отложениях встречаются гальки и валуны. Вдоль автомобильной дороги и на прилегающих к городу территориях развиты техногенные (насыпные) грунты.

Экзогенные геологические процессы на территории Памятника природы представлены эрозийными процессами, а также слабовыраженными карстово-суффозионными процессами.

1.2. Рельеф. Территория Памятника природы характеризуется преобладанием аккумулятивных и денудационно-аккумулятивных форм рельефа. Памятник природы расположен на плакорном участке с уклонами поверхности 2 – 4°. Высота над уровнем моря 140 м.

1.3. Климат. Специальных климатических наблюдений на территории Памятника природы не проводилось. Климат Памятника природы характеризуется данными климата г. Юрьевец.

Климат города умеренно континентальный. Средняя температура июля  $+21,3^{\circ}\text{C}$  (в 13 часов), максимальная достигает до  $+36^{\circ}\text{C}$ , средняя температура января составляет  $-11,8^{\circ}\text{C}$  (минимальная может достигать до  $-40^{\circ}\text{C}$ ). Основные климатические показатели г. Юрьевец представлены в таблице 1.

Таблица 1

Климатические показатели г. Юрьевец

Показатель	Месяцы												Год
	1	2	3	4	5	6	7	8	9	10	11	12	
Абсолютный максимум, $^{\circ}\text{C}$	2	3	11	23	28	32	32	32	27	20	7	5	32
Средний максимум, $^{\circ}\text{C}$	-8	-6	0	8	16	20	21	19	13	5	-1	-5	7
Средняя температура, $^{\circ}\text{C}$	-11	-8	-3	5	12	16	18	16	10	3	-2	-7	3
Средний минимум, $^{\circ}\text{C}$	-13	-12	-6	1	7	12	15	12	7	1	-5	-10	1
Абсолютный минимум, $^{\circ}\text{C}$	-41	-35	-27	-12	-2	1	4	2	-3	-12	-28	-43	-43

За период активной вегетации растений относительная влажность воздуха изменяется от 67% в мае – июне, до 79% в августе.

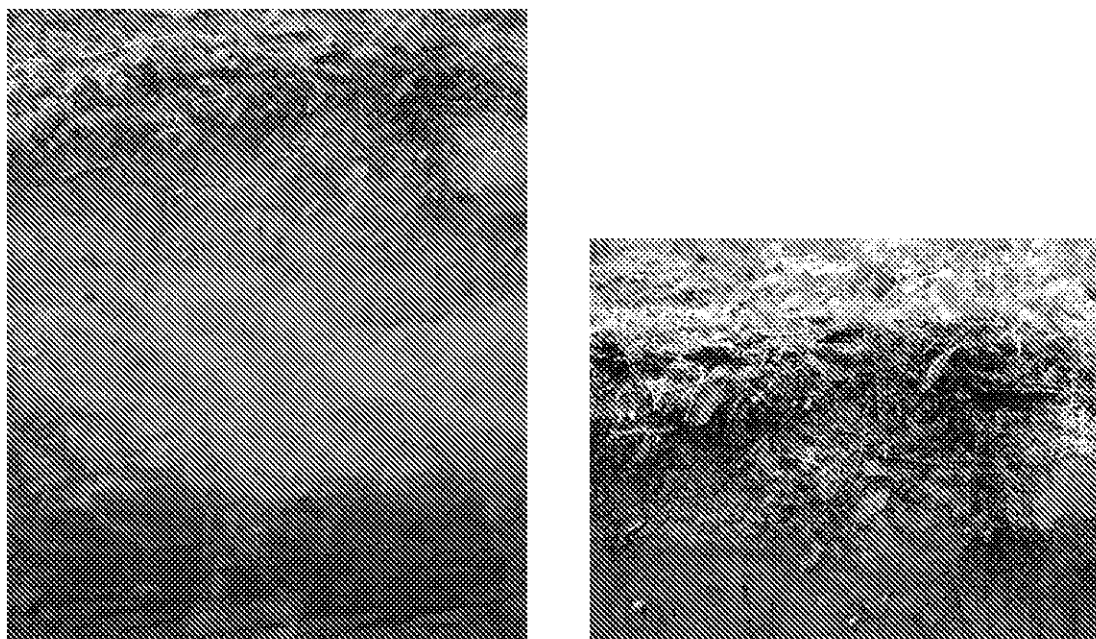
За период активной вегетации сумма осадков составляет 250 – 275 мм. В каждый из летних месяцев выпадает 60 – 80 мм.

1.4. Гидрология и гидрография. Водные объекты на территории Памятника природы отсутствуют, имеется несколько водотоков (ручьев без названия), протекающих по тальвегам балок.

1.5. Почвенный покров. Согласно почвенному районированию Центрального нечерноземного района территория Памятника природы относится к зоне дерново-подзолистых почв, южнотаежно-лесной подзоне, Среднерусской провинции дерново-подзолистых среднегумусированных почв, Западной подпровинции, Возвышенно-волнистому суглинистому дерново-подзолистому округу, Приволжскому эродированному почвенному району.

Почвенный профиль дерново-подзолистой среднесуглинистой грубогумусной почвы на покровных суглинках, подстилаемых мореной, был заложен и описан в мае 2016 года Д.С. Марковым, он представлен на рис. 1.

Особенности морфологического строения профиля дерново-подзолистой среднесуглинистой почвы представлены в таблице 2.



Верхние горизонты (увеличено)

Рис. 1. Почвенный профиль дерново-подзолистой среднесуглинистой грубогумусной почвы на покровных суглинках, подстилаемых мореной

Таблица 2

Морфологическое строение профиля дерново-подзолистой среднесуглинистой грубогумусной почвы на покровных суглинках, подстилаемых мореной

Генетические горизонты	A <sub>д</sub>	A <sub>1</sub>	A <sub>2</sub>	A <sub>2</sub> B
Глубина залегания, см	0 – 6	6 – 10	10 – 20	20 – 50
Влажность	-	свежий	свежий	свежий
Цвет	-	серый	буровато-белесый	бурый
Механический состав	-	супесчаный	супесчаный	супесчаный
Структура горизонта	-	комковатый	комковато-пылеватый	комковатый
Сложение и плотность	-	рыхлый	рыхлый	уплотнен
Новообразования и включения	землистая дернина	корни	корни	-
Характер перехода к нижнему горизонту	резкий	ясный	ясный	-

## 1.6. Растительный и животный мир.

### 1.6.1. Растительность и флора.

#### 1.6.1.1. Растительность.

Согласно дробному лесорастительному районированию Нечерноземного центра территория Памятника природы относится к лесной зоне, к южной полосе подзоны смешанных лесов. Состав и структура растительного покрова изучались сотрудниками и студентами ИВГУ с конца 1980-х годов – под руководством М.П. Шилова. В 2006 – 2007 годах растительность изучалась студенткой А. Травкиной под руководством Е.А. Борисовой.

Специальные исследования проводились в мае 2016 года Е.А. Борисовой, А.А. Кургановым. На территории Памятника природы представлены различные типы лесной растительности, фрагментарно лугово-опушечные ценозы и сорно-рудеральная растительность.

Лесная растительность и краткие сведения о лесном фонде. На территории Памятника природы распространены формации лесов разных типов: сосняки, ельники, ельники с участием сосны, хвойно-мелколиственные леса, имеются посадки лиственницы сибирской и сосны сибирской. Леса Памятника природы разделены ровными просеками и местами полянами.

В целом по площади преобладают разреженные сосновые леса с березой (сомкнутость крон 0,4 – 0,6) и участием широколиственных пород (липы сердцелистной и дуба черешчатого). Встречаются разреженные старовозрастные сосновые леса с примесью ели, сосново-березовые леса. Ниже приводятся описания различных типов сосновых, еловых и березовых лесов.

Сосняки черничники описаны на окраине г. Юрьевец. Древостой разрежен (сомкнутость крон – 0,5). Встречаются старовозрастные сосны (возраст более 120 лет) и редко ели (возраст более 100 лет). В весьма разреженном подросте преобладают сосна, ель, береза, а также встречаются липа сердцелистная и клен остролистный. Подлесок выражен хорошо, в нем доминирует рябина обыкновенная, встречаются также липа сердцелистная, черемуха птичья, клен остролистный, калина обыкновенная, бузина раскидистая, ирга колосистая и другие. В травяно-кустарничковом покрове преобладают черника, реже встречаются земляника лесная, папоротники (фегоптерис связывающий, щитовник картузианский, кочедыжник женский, голокучник Линнея), костяника, ожика волосистая, живучка ползучая и другие. Среди редких растений в нем отмечены группы двулепестника альпийского, гвоздики пышной, синюхи голубой, ветреницы дубравной. Местами развит покров их зеленых мхов.

Сосняки с густым подростом из ели кислично-ветреницево-зеленомоховые. В древостое доминирует сосна обыкновенная, одиночно встречается ель европейская, береза бородавчатая.



Сомкнутость крон (0,6 – 0,7). Подлесок густой сформирован молодыми экземплярами ели, в нем редко встречается рябина обыкновенная, бузина раскидистая, ива козья. В травяно-кустарничковом ярусе доминирует кислица обыкновенная, ветреница дубравная, встречаются группы папоротников (голокучник Линнея, щитовник мужской), черника, грушанка малая, ортилия однобокая, майник двулистный и другие. Хорошо выражен покров из зеленых мхов.

Сосняки зеленомоховые с участием березы. В подлеске встречаются рябина обыкновенная, крушина ломкая, реже жимолость лесная, можжевельник обыкновенный, калина обыкновенная, бузина раскидистая. В травяно-кустарничковом покрове обычны вейник лесной, ожика волосистая, фиалка Селькирка, ландыш майский, седмичник европейский, майник двулистный, вероника дубравная и другие. Моховой покров из зеленых мхов выражен равномерно, в небольших понижениях встречаются группы сфагновых мхов.

Сосново-еловые леса с густым подлеском из рябины встречаются часто. В древостое отмечены средневозрастные сосны (старовозрастные деревья встречаются редко) и молодые ели. Подлесок очень густой состоит из рябины обыкновенной, редко встречается бузина раскидистая, шиповник майский, жимолость лесная. В травяно-кустарничковом ярусе обычно распространены группы ветреницы дубравной, кислицы обыкновенной, черники, земляники лесной, костяники. В приствольных кругах сосен отмечены единичные экземпляры фиалки Селькирки, грушанки малой, осоки дернистой. Моховой покров развит слабо, в основном в нижней части стволов деревьев и на старых пнях.

Ельники кислично-ветреницевые распространены в западной части лесного массива. Древостой представлен средневозрастными елями. Сомкнутость крон (0,7 – 0,8). Подлесок и возобновление древесных пород в нем практически отсутствует. Редко встречаются в угнетенном состоянии рябина обыкновенная, жимолость лесная. Травяно-кустарничковый ярус представлен группами кислицы обыкновенной, ветреницы дубравной, седмичником европейским, земляникой лесной. Зеленые мхи распространены большими группами.

Ельники с участием сосны чернично-разнотравные. В древостое доминируют старовозрастные ели (возраст более 100 лет), сосны встречаются единично. Подлесок густой, образован крушиной ломкой, рябиной обыкновенной, черемухой птичьей, малиной, бересклетом бородавчатым. Единично встречаются экземпляры можжевельника обыкновенного. В травяно-кустарничковом ярусе доминирует черника, часто встречаются папоротники (щитовники картузианский, мужской, австрийский, кочедыжник женский, голокучник Линнея), хвощ лесной, группы ландыша майского, кислицы обыкновенной, ветреницы дубравной, реже золотарник обыкновенный, ортилия однобокая, живучка ползучая,

лютик ползучий, будра плосколистная и другие. Зеленые мхи приурочены к приствольным кругам деревьев, реже встречаются группами на почве.

Ельники с участием сосны кислично-ветреницевые. В древостое доминируют ель, встречаются отдельные старовозрастные деревья. Сомкнутость крон (0,6 – 0,8). Подлесок выражен неравномерно. В нем присутствует рябина обыкновенная, группы малины лесной, жимолость лесная, бересклет бородавчатый, лещина. В травянистом покрове доминирует кислица обыкновенная и ветреница дубравная, группами встречаются живучка ползучая, вороний глаз четырехлистный, черника, щитовник мужской, хвощ лесной и другие. Моховой покров из зеленых мхов выражен слабо.

Ельники папоротниковые. В древостое доминирует ель, встречаются отдельные деревья сосны обыкновенной, осины. Подлесок выражен неравномерно, в нем встречаются рябина обыкновенная, бузина раскидистая, бересклет бородавчатый, малина. В травяно-кустарничковом ярусе преобладают папоротники (щитовники картузианский, мужской, австрийский, кочедыжник женский, голокучник Линнея, кочедыжник женский), формирующие заросли. Из травянистых растений встречаются фиалка Селькирка, лютик едкий, седмечник европейский, редко грушанка малая, ландыш майский. Редко встречаются черника и брусника. Моховой покров из групп зеленых мхов развит неравномерно.

Березняки с участием ели и сосны кислично-разнотравные. Они разнополотные и разновозрастные, нарушенные. Сомкнутость крон (0,4 – 0,7). Подлесок выражен неравномерно. В нем встречаются широколиственные породы (дуб черешчатый, липа сердцелистная), жимолость лесная, рябина обыкновенная, яблоня домашняя, малина обыкновенная, калина обыкновенная). В травяно-кустарничковом покрове доминирует кислица обыкновенная, часто встречается ветреница дубравная, вейник лесной, крапива двудомная, вероника дубравная, герань лесная, седмечник европейский, будра плосколистная, лютик едкий. В пониженных участках встречаются щучка дернистая, осока пальчатая, щавель туполистный, крапива двудомная, селезеночник очереднолистный, сочевичник весенний и другие.

Сорно-рудеральная растительность представлена фрагментарно. В лесном массиве рудеральные сообщества встречаются вдоль троп, на полянах, просеках, опушках и придорожных луговинах шоссе. Обычно распространены группы щавеля туполистного, бодяка полевого, подорожника большого, полыни обыкновенной, пижмы обыкновенной, лопуха паутинистого и цикория обыкновенного. Обычно встречаются звездчатка средняя, одуванчик лекарственный, пикульник двунадрезанный, пустырник пятилопастный, мятлик однолетний, донник белый, чертополох курчавый, мелколепестник канадский и другие.

Краткие сведения о лесном фонде.

Согласно данным лесохозяйственного регламента ОГКУ «Кинешемское лесничество» Памятник природы расположен на землях Кинешемского лесничества, Нагорного участкового лесничества в 20 кварталах: 1 квартал (1 – 5 выделы); 2 квартал (1 – 18 выделы); 3 квартал (1 – 16 выделы); 4 квартал (1 – 22 выделы); 5 квартал (1 – 10 выделы); 6 квартал (1 – 13 выделы); 7 квартал (1 – 17 выделы); 8 квартал (1 – 13 выделы); 9 квартал (1 – 20 выделы); 10 квартал (1 – 8 выделы); 11 квартал (1 – 18 выделы); 12 квартал (1 – 10 выделы); 13 квартал (1 – 17 выделы); 14 квартал (1 – 16 выделы); 15 квартал (1 – 7 выделы); 16 квартал (1 – 15 выделы); 17 квартал (1 – 19 выделы); 18 квартал (1 – 12 выделы); 19 квартал (1 – 11 выделы); 20 квартал (1 – 8 выделы).

#### 1.6.1.2. Флора.

Сосудистые растения. Некоторые сведения по флоре лесов 1990-х годов имеются на основании исследований М.П. Шилова. В 2006 году студентка биолого-химического факультета А. Травкина при выполнении дипломной работы исследовала леса, прилегающие к г. Юрьевец. Флористические исследования проводились в июле 2012 года Е.А. Борисовой, А.А. Кургановым, Д.А. Мишагиной и М.П. Шиловым в рамках работы по ведению региональной Красной книги.

В мае 2017 года Е.А. Борисовой и А.А. Кургановым проводились специальные исследования различных типов лесов Памятника природы.

В результате исследований к 2017 году во флоре Памятника природы было обнаружено 176 видов сосудистых растений из 5 отделов, 6 классов, 52 семейств и 128 родов. По числу видов значительно преобладают Цветковые растения (Magnoliophyta) – 159 видов. Богато представлен отдел Папоротниковидные (Polypodiophyta) – 7 видов. Отдел Голосеменные (Pinophyta) представлен 5 видами, Хвощевидные (Equisetophyta) – 3. Только 2 вида относятся к отделу Плауновидные (Lycopodiophyta).

В число ведущих семейств флоры Памятника природы входят Сложноцветные (Compositae), представленные 18 видами, Злаки (Gramineae) – 17 видами и Розоцветные (Rosaceae) – 14 видами. Наибольшее число видов содержится в родах Осока (Carex) – 5 видов, Звездчатка (Stellaria), Лютик (Ranunculus) – по 4 вида каждый.

Среди редких видов растений, отмеченных на территории Памятника природы, 2 вида занесены в Красную книгу Ивановской области, 15 видов относятся к редким растениям флоры Ивановской области, которые занесены в «Дополнительный список сосудистых растений, нуждающихся в постоянном контроле» (приложение к Красной книге Ивановской области).

На территории Памятника природы отмечены группы североамериканских видов ситника тонкого (*Juncus tenuis*), ирги

колосистой (*Amelanchier spicata*), встречаются клен американский и ясень пенсильванский. Очень часто в лесах, вдоль просек отмечаются бузина раскидистая (*Sambucus racemosa*), реже группа обыкновенная, яблоня домашняя. Вдоль грунтовых дорог найдены мелколепестник канадский, люпин многолистный, редко девясил высокий. Вызывает тревогу распространение по обочинам дорог борщевика Сосновского. Эти виды включены в Черную книгу флоры Средней России, они являются инвазионными для флоры Ивановской области.

Мхи. Различные виды мхов на территории Памятника природы были собраны в мае 2017 года Е.А. Борисовой. Они были определены бриологом А.И. Сорокиным.

Видовое разнообразие мхов невысокое. Всего было обнаружено 6 видов зеленых мхов (*Dicranum polisetum* Sw., *Plagiomnium medium* (B.S.G.) T. Kop., *Pleurozium schreberi* (Brid.) Mitt., *Polytrichum strictum* Brid., *Polytrichum commune*, *Sciuro-hypnum curtum* (Lindberg) Ignatov). Но мхи встречаются часто, нередко формируя сплошной покров.

Грибы. При исследовании Памятника природы в августе 2012 года и мае 2017 года Е.А. Борисовой, А.А. Кургановым, М.П. Шиловым и О.Г. Лазаревой были найдены различные виды грибов. Определение видов грибов было проведено Л.Ю. Минеевой.

Всего было отмечено более 20 видов грибов, среди них 3 вида (калосцифа блестящая, саркосцифа ярко-красная, строчок гигантский) занесены в Красную книгу Ивановской области.

Среди других видов грибов здесь отмечены лисичка настоящая (*Cantharellus cibarius*), подберезовик обыкновенный (*Leccinum scabrum*), белый гриб (*Boletus edulis*), валуй (*Russula foetens*), масленок настоящий (*Suillus luteus*), мухомор красный (*Amanita muscaria*), несколько видов дождевиков (*Lycoperdon* sp.) и несколько видов сыроежек (*Russula* sp.). В мае 2017 года обычно встречался строчок обыкновенный (*Gyromitra esculenta*).

На упавших стволах часто встречаются трутовик настоящий (*Fomes fomentarius*), трутовик жестковолосистый (*Trametes hirsuta*), трутовик окаймленный. Редко на стволах березы встречается трутовик скошенный (*Inonotus obliquus*), стерильную (бесплодную) форму которого называют чага, или березовый гриб.

У стволов старовозрастных сосен отмечен трутовик Швейница (*Phaeolus schweinitzii*), вызывающий корневые гнили.

С середины 1990-х годов в сосняках стали распространяться ржавчинные грибы (*Stonartium flaccidum* и *Peridermium pini*), вызывающие заболевание – смоляной рак сосны (сведения мастера лесхоза Н.А. Федосеева).

### 1.6.2. Животный мир.

Исследование фауны позвоночных животных и некоторых групп беспозвоночных животных проводилось заведующей лабораторией

кафедры общей биологии и физиологии ИВГУ О.Г. Лазаревой в 2017 году. По определению насекомых получены консультации доцента ИВГУ А.М. Тихомирова.

#### 1.6.2.1. Беспозвоночные животные.

Тип Членистоногие (Arthropoda).

Класс Паукообразные (Arachnida), отряд Пауки (Aranei). Отмечены виды из 5 семейств: Скакунчики Salticidae, Theridiidae, Thomisidae, Lycosidae, Кругопряды Tetragnathidae. Наиболее многочисленны пауки семейств Lycosidae (род Pardosa) и Salticidae.

Класс Насекомые (Insecta). В результате исследований выявлены насекомые из 5 отрядов.

Отряд Клопы (Hemiptera). Выявлены представители 5 семейств: Щитники (Pentatomidae) – щитник сосновый *Chlorochroa pinicola* Muls. (на хвойных деревьях); Подкорники (Aradidae), род *Aradus*; Слепняки (Miridae); Клопы-охотники (Nabidae), род *Reduviolus* Kby.; Хищницы (Reduviidae), род *Reduvius*.

Отряд Жесткокрылые, или Жуки (Coleoptera). Выявлены представители 11 семейств: семейства Жужелицы (Carabidae), рода Жужелица (*Carabus*), Тусляк (*Amara*), Быстряк (*Agonum*), Бегун (*Harpalus*); семейства Блестянки (Nitidulidae), род Блестянка-пыльцеед (*Meligethes*); семейства Божьи коровки (Coccinellidae); семейства Листоеды (Chrysomelidae), род *Chrysomela*, род *Cryptosephalus* (скрытоглав); семейства Мертвоеды (Silphidae) – отмечены мертвоед трехреберный *Phosphuga atrata* и могильщик рыжебулавый *Necrophorus vespillo*; семейства Долгоносики (Curculionidae) – коротконос сероватый *Polydrosus incanus*, слоник рыжеусый *Magdalis ruficornis*; семейства Пилюльщики (Byrrhidae) – пилюльщик обыкновенный *Byrrhus pilul*; семейства Пластинчатоусые (Scarabaeidae) – навозник лесной *Geotrupes stercorosus*.

Для травянистого яруса характерны единичные виды семейств Мягкотелки (Cantharidae), Малашки (Melyridae), Узконадкрылки (Oedemeridae).

Отряд Чешуекрылые, или Бабочки (Lepidoptera) представлен 7 семействами: семейством Пяденицы (цидария крушинная – *Triphosa dubitata*, цидария разноцветная – *Dysstroma truncatum*, пяденица дымчатая точечная – *Boarmia punctulata*, пяденица березовая – *Biston betularius*); семейством Совки (совка клеверная серая – *Callistege mi*, совка садовая); семейством Белянки (беляночка горошковая – *Leptidea sinapsis*, малинница – *Callophrys rub*); семейством Голубянки (голубянка-аргус – *Plebejus argus*, голубянка-икар – *Polyommatus icarus*, голубянка крушинная – *Celastrina argiolus*); семейством Нимфалиды (шашечница-цинксия – *Melitaea cinxia*, пестрокрыльница изменчивая – *Araschnia levana*, шашечница матурна – *Euphydryas maturna*);

семейством Толстоголовки (толстоголовка лесная – *Hesperia sylvestris*); семейством Бархатницы (сенница болотная – *Coenonympha tullia*).

Отряд Двукрылые (Diptera) представлен 8 семействами: семейством Настоящие комары (Culicidae); семейством Долгоножки (Tipulidae); семейством Зеленушки (Dolichopodidae); семейством Журчалки ( Syrphidae) – виды родов Сирф, Журчалка; семейством Настоящие мухи (Muscidae); семейством Серые мясные мухи (Sarcophagidae); семейством Детритницы (Sciaridae); семейством Злаковые мухи (Chloropidae).

Отряд Перепончатокрылые (Hymenoptera) представлен 4 семействами: семейством Пилильщики настоящие (Tenthredinidae): пилильщик рыжий – *Diption sertifer*; семейством Наездники (Ichneumonidae, Braconidae, Chalcinidae); семейством Настоящие муравьи (Formicidae) – муравей черный – *Lasius niger*, муравей лесной рыжий – *Formica rufa*; семейством Пчелиные (Apidae) – в лесу отмечены шмели: шмель земляной – *Bombus terrestris*, шмель садовый *Bombus hortorum*, шмель лесной – *Bombus silvarum*, нордовый шмель – *Bombus lucorum*.

Обнаруженные насекомые являются в целом широко распространенными. Некоторые свойственны не только лесным, но и другим типам местообитаний, в том числе антропогенным. Видов беспозвоночных животных, включенных в Красную книгу Ивановской области, не выявлено.

#### 1.6.2.2. Позвоночные животные.

Класс Земноводные (Amphibia). Достоверно на территории Памятника природы отмечено 2 обычных вида земноводных. Это травяная лягушка (*Rana temporaria*) и серая жаба (*Bufo bufo*), относящиеся к отряду Бесхвостые земноводные (Anura). По численности доминирует травяная лягушка (в лесном массиве отмечены только неполовозрелые особи).

Класс Пресмыкающиеся (Reptilia). На территории Памятника природы за время исследований в 2017 году было отмечено 2 вида пресмыкающихся, относящихся к отряду Чешуйчатые (Squamata): живородящая ящерица (*Lacerta vivipara*) и уж обыкновенный (*Natrix natrix*). Численность пресмыкающихся в целом по территории Памятника природы низкая.

Класс Птицы. Видовой состав птиц на территории Памятника природы изучался в мае 2017 года О.Г. Лазаревой. В целом в лесах Памятника природы было отмечено 23 вида птиц из 3 отрядов.

Отряд Курообразные (Galliformes), семейство Тетеревиные – Tetraonidae (глухарь – *Tetrao urogallus*).

Отряд Дятлообразные (Piciformes), семейство Дятловые – Picidae, (пестрый дятел – *Dendrocopos major*).

Отряд Воробьинообразные (Passeriformes), семейство Врановые – Corvidae (сойка – *Garrulus glandarius*, Ворон – *Corvus corax*); семейство

Крапивниковые – Troglodytidae (крапивник – *Troglodytes troglodytes*); семейство Славковые – Sylviidae (пеночка-весничка – *Phylloscopus trochilus*, пеночка-теньковка – *Phylloscopus collybita*, пеночка-трещотка – *Phylloscopus sibilatrix*); семейство Мухоловковые – Muscicapidae (серая мухоловка – *Muscicapa striata*, мухоловка-пеструшка – *Ficedula hypoleuca*, малая мухоловка – *Ficedula parva*); семейство Дроздовые – Turdidae (зарянка – *Erithacus rubecula*, дрозд черный – *Turdus merula*, дрозд-рябинник – *Turdus pilaris*, дрозд певчий – *Turdus philomelos*); семейство Корольковые – Regulidae (желтоголовый королек – *Regulus regulus*); семейство Синицевые – Paridae (буроголовая гаичка (пухляк) – *Parus montanus*, московка – *Parus ater*, большая синица – *Parus major*); семейство Вьюрковые – Fringillidae (зяблик – *Fringilla coelebs*, чиж – *Spinus spinus*, клест-еловик – *Loxia curvirostra*, снегирь – *Pyrrhula pyrrhula*).

Большинство видов птиц характерно для хвойных и смешанных лесов. Это глухарь, пестрый дятел, буроголовая гаичка и синица московка, серая и малая мухоловки, дрозды, зарянка, желтоголовый королек, снегирь и клест-еловик. Самыми обычными являются зяблик, пеночки-теньковка и трещотка, певчий дрозд.

Выявлено много следов деятельности пестрого дятла (большого пестрого дятла), клеста-еловика (следы долбления и кузницы дятла, еловые шишки, обработанные и оброненные клестами), глухаря (зимний помет их непереваренных остатков хвои).

Опушечные виды представлены слабо (встречены зяблик, певчий дрозд, большая синица, чижи). Мухоловка-пеструшка, пеночка-весничка, зяблик и сойка отмечены в участках с более разнообразным составом древостоя, осветленным, с присутствием старовозрастных деревьев. Крапивник – в захламленных участках леса.

В участках леса с преобладанием сосны отмечены зяблик, дрозд-рябинник, снегирь, пеночка-трещотка, большая синица.

К редким видам в лесах Памятника природы можно отнести ворона, сойку и черного дрозда.

Класс Млекопитающие (Mammalia). На территории Памятника природы при исследованиях 2017 года достоверно было выявлено 7 видов млекопитающих из 4 отрядов.

Отряд Насекомоядные (Insectivora), семейство Землеройковые – Soricidae (бурозубка средняя – *Sorex caecutiens*). Средняя бурозубка характерна для участков леса с моховым покровом.

Отряд Хищные (Carnivora), семейство Собачьи – Canidae (лисица обыкновенная – *Vulpes vulpes*), семейство Куньи – Mustelidae (горностай – *Mustela ermine*). Обитание лисицы подтверждено тем, что найден череп и отдельные фрагменты других отделов скелета. Обитание горностая доказано по найденному помету.

Отряд Парнокопытные (Artiodactyla), семейство Свиные – Suidae (кабан – *Sus scrofa*), в лесах и на опушках выявлены порою кабанов;

семейство Олени – Cervidae (лось – *Alces alces*), следы лоса обнаружены в заболоченных участках леса.

Отряд Грызуны (Rodentia), семейство Беличьи – Sciuridae (белка обыкновенная – *Sciurus vulgaris*), выявлены многочисленные кормовые столики и обработанные белкой шишки ели; семейство Хомяковые – Cricetidae (полевка рыжая – *Clethrionomys glareolus*).

Имеются сведения, что до 1950-х годов в леса Памятника природы заходили медведи и рыси. Возможно обитание на территории Памятника природы ласки, европейской норки, куницы, барсука, енотовидной собаки, зайцев. Эти данные требуют проверки.

1.7. Краткая характеристика минеральных и других природных ресурсов.

Основу природных ресурсов Памятника природы составляют сосновые и еловые леса, где сосредоточены резервы древесных ресурсов региона. В лесах Памятника природы встречаются ягодные кустарнички – черника и брусника, много земляники лесной, костяники, малины лесной. Здесь распространены различные виды ценных в хозяйственном отношении грибов. Встречаются лекарственные, декоративные и медоносные растения.

В лесах обитают промысловые животные. Для жителей г. Юрьевец Памятник природы – это важная рекреационная территория.

2. Данные о наличии на территории Памятника природы местообитаний редких и находящихся под угрозой исчезновения видов растений, животных и грибов, занесенных в Красную книгу Российской Федерации и Красную книгу Ивановской области.

2.1. Редкие виды растений.

2.1.1. Виды Красной книги Ивановской области.

Фиалка Селькирка – *Viola selkirkii* Pursh ex Goldie, семейство Фиалковые – *Violaceae*, категория статуса – 3. Встречается небольшими группами, часто в приствольных кругах деревьев по территории всего лесного массива.

Синеголовник плосколистный – *Eryngium planum* L., семейство Зонтичные – *Umbelliferae*, категория статуса – 3. Небольшая группа, состоящая из нескольких хорошо развитых экземпляров, была найдена в 2012 году на окраине лесного массива Памятника природы, на луговине по обочине шоссе Юрьевец – Иваново. В 2017 году находку повторить не удалось.

2.1.2. Виды, включенные в «Дополнительный список сосудистых растений, нуждающихся в постоянном контроле» (в Красную книгу Ивановской области не входит) (Приложение к Красной книге Ивановской области).

Щитовник распростертый, или австрийский – *Dryopteris expansa* (C. Presl) Fras.-Jenk. et Jermy (*D. austriaca*). Отмечался в центральной части лесного массива.



Фегоптерис связывающий – *Phegopteris connectilis* (Michx.) Watt. Обычно формирует группы в еловых и елово-сосновых лесах.

Страустник обыкновенный – *Matteuccia struthiopteris* (L.) Nodaro. Встречается группами изредка в южной части лесного массива.

Плаун годичный – *Lycoperodium annotinum* L. Встречается изредка в южной части лесного массива.

Плаун булабовидный – *Lycoperodium clavatum* L. Встречается редко, небольшими группами.

Можжевельник обыкновенный – *Juniperus communis* L. Единичные экземпляры отмечены преимущественно в сосновых лесах.

Ландыш майский – *Convallaria majalis* L. Встречаются группами по всему лесному массиву.

Пальчатокоренник Фукса – *Dactylorhiza fuchsii* (Druce) Soo. Группы особей отмечены в придорожных луговинах, реже одиночные экземпляры отмечены на опушках.

Звездчатка длиннолистная – *Stellaria longifolia* Muehl. ex Willd. Отмечается группами в сыроватых лесах, часто вдоль дорог и на просеках.

Гвоздика пышная – *Dianthus superbus* L. Отмечается на полянах, опушках и вдоль дорог.

Ветреница дубравная – *Anemonoides nemorosa* L. Крупные популяции вида распространены по территории всего лесного массива.

Купальница европейская – *Trollius europaeus* L. Редко встречается на опушках.

Ракитник русский – *Chamaecytisus ruthenicus* (Fisch. ex Wolosz.) Klaskova. Отмечался в сосновых лесах.

Медуница неясная – *Pulmonaria obscura* Dumort. Найдены группы в южной части лесного массива.

Колокольчик крапиволистный – *Campanula trachelium* L. Редко встречается на просеках.

## 2.2. Редкие виды грибов.

### 2.2.1. Виды Красной книги Ивановской области

Калосцифа блестящая – *Caloscypha fulgens* (Pers.) Boud, класс Сумчатые грибы – *Ascomycetes*, семейство Калосцифовые – *Caloscyphaceae*, категория статуса – 3. Группы экземпляров встречались в сосновых лесах разреженно по всему массиву, прилегающему к г. Юрьеvec.

Саркосцифа ярко-красная – *Sarcoscypha coccinea* (Scop.) Lambrot, класс Сумчатые грибы – *Ascomycetes*, семейство Саркосцифовые – *Sarcoscyphaceae*, категория статуса – 4. Группа из 5 плодовых тел найдена по краю разреженного соснового леса.

Строчок гигантский – *Gyromitra gigas* (Kromdch.) Scke, класс Сумчатые грибы, семейство Дисциновые – *Discinaceae*, категория статуса – 4. Отмечено несколько плодовых тел на опушке соснового леса.

### 2.3. Редкие виды животных.

Видов беспозвоночных и позвоночных животных, занесенных в Красную книгу Ивановской области, при исследованиях, проведенных в 2017 году не выявлено.

3. Сведения об историко-культурных объектах в границах особо охраняемой природной территории.

В границах Памятника природы историко-культурные объекты отсутствуют.

Историческое значение Памятника природы связано с событиями 1612 года. Проходившие бойцы ополчения Минина и Пожарского делали остановку около крепости «Белый город» и в лесах на территории Памятника природы.