



ПРАВИТЕЛЬСТВО ИВАНОВСКОЙ ОБЛАСТИ

ПОСТАНОВЛЕНИЕ

от 16.03.2020 № 122-п

г. Иваново

О памятнике природы Ивановской области «Болото Мокрое»

В соответствии с Федеральным законом от 14.03.1995 № 33-ФЗ «Об особо охраняемых природных территориях», Законом Ивановской области от 06.05.2011 № 39-ОЗ «Об особо охраняемых природных территориях в Ивановской области», решениями малого Совета Ивановского областного Совета народных депутатов от 14.07.1993 № 147 «О памятниках природы Ивановской области» и от 14.07.1993 № 148 «Об установлении границ территорий с особым правовым режимом использования земель» Правительство Ивановской области **п о с т а н о в л я е т:**

1. Утвердить паспорт памятника природы Ивановской области «Болото Мокрое» (прилагается).

2. Настоящее постановление вступает в силу через 10 дней после дня его официального опубликования.

**Губернатор
Ивановской области**



С.С. Воскресенский

Приложение к постановлению
Правительства Ивановской области
от 16.03.2020 № 122-п

**Паспорт
памятника природы Ивановской области
«Болото Мокрое»**

1. Полное официальное название природного объекта	Памятник природы Ивановской области «Болото Мокрое» (далее – Памятник природы) (Решения малого Совета Ивановского областного Совета народных депутатов от 14.07.1993 № 147 «О памятниках природы Ивановской области» и от 14.07.1993 № 148 «Об установлении границ территорий с особым правовым режимом использования земель»)
2. Местоположение	Памятник природы находится в Тейковском районе Ивановской области, в Морозовском сельском поселении Тейковского муниципального района Ивановской области, в 20 км юго-восточнее городского округа Тейково, в 3 км юго-восточнее с. Золотниковская Пустынь, в 3,5 км восточнее д. Ермолиха. В 4,5 км западнее Памятника природы проходит федеральная автомобильная дорога М-7 «Волга»
3. Описание границ Памятника природы	Координаты центра Памятника природы в системе координат 1963 года: X = 6266871, Y = 2196593 (56°39'06'' с.ш., 40°40'48'' в.д.). Описание границ Памятника природы (перечень координат характерных точек границ Памятника природы) приведено в приложении 1 к паспорту памятника природы Ивановской области «Болото Мокрое»
4. Площадь территории Памятника природы	Площадь Памятника природы составляет 427 га
5. Карта (схема) границ Памятника природы	Графическое описание местоположения границ Памятника природы приведено в приложении 2 к паспорту памятника природы Ивановской области «Болото Мокрое»
6. Характеристика (описание) территории Памятника природы	Приложение 3 к паспорту Памятника природы Ивановской области «Болото Мокрое»

<p>7. Допустимые виды (цели) использования Памятника природы</p>	<p>Допускаются следующие виды использования Памятника природы:</p> <ol style="list-style-type: none"> 1) природоохранные (сохранение биоразнообразия живых организмов, обеспечение условий местообитания редких видов растений, животных, грибов, занесенных в Красную книгу Российской Федерации и Красную книгу Ивановской области, и стабильности экосистем); 2) научные; 3) учебные; 4) рекреационные (отдых, прогулки); 5) охота по разрешениям на добычу охотничьих ресурсов или по разрешениям на осуществление иной деятельности в соответствии с законодательством в области охоты и сохранения охотничьих ресурсов; 6) сбор растений и грибов, кроме видов, занесенных в Красную книгу Российской Федерации и Красную книгу Ивановской области, с учетом пункта 15 раздела 8 настоящего паспорта; 7) фотографирование и видеосъемка животных, растений, ландшафтов, занятия живописью
<p>8. Режим особой охраны (запреты и ограничения) Памятника природы</p>	<p>На всей территории Памятника природы запрещаются:</p> <ol style="list-style-type: none"> 1) строительство линий электропередачи, дорог, трассировка их через Памятник природы; 2) все виды мелиоративных работ; 3) разведка и добыча полезных ископаемых; 4) распашка, раскопка земель; 5) рубка лесов (кроме санитарных рубок); 6) рубка отдельных деревьев и кустарников, не относящихся к лесному фонду (кроме рубок по согласованию с исполнительным органом государственной власти Ивановской области, уполномоченным в сфере организации, охраны и функционирования особо охраняемых природных территорий регионального значения); 7) нарушение местообитаний видов растений, грибов и животных, занесенных в Красную книгу Российской Федерации и Красную книгу Ивановской области;

	<p>8) разведение на территории Памятника природы видов растений и животных, не обитающих и не произрастающих на территории Памятника природы;</p> <p>9) проезд, стоянка автомобилей вне дорог общего пользования;</p> <p>10) мойка транспортных средств;</p> <p>11) разведение костров;</p> <p>12) палы травянистой растительности;</p> <p>13) разбивка палаточных лагерей;</p> <p>14) оставление отходов производства и потребления, организация стихийных свалок;</p> <p>15) сбор ягод клюквы, брусники, черники, голубики до их созревания, применение для сбора ягод приспособлений</p>
--	---------------------------------------------------------------------------------------------------------------------------------------------------------------------------------------------------------------------------------------------------------------------------------------------------------------------------------------------------------------------------------------------------------------------------------------------------------------------------------------------------------------------------------------------------------------------------------------------

Приложение 1 к паспорту
памятника природы Ивановской области
«Болото Мокрое»

**Описание
границ памятника природы Ивановской области
«Болото Мокрое»**

Обозначение характерных точек границ	Координаты в системе координат 1963 года, м	
	X	Y
1	6269772.28	2195739.17
2	6269742.49	2195753.17
3	6269710.08	2195760.44
4	6269688.58	2195762.43
5	6269672.70	2195765.74
6	6269662.12	2195773.01
7	6269658.15	2195788.23
8	6269646.25	2195798.81
9	6269629.71	2195806.09
10	6269615.82	2195819.31
11	6269607.88	2195837.84
12	6269603.25	2195857.02
13	6269594.65	2195881.49
14	6269596.64	2195907.29
15	6269603.25	2195929.12
16	6269621.11	2195948.96
17	6269642.94	2195970.13
18	6269656.17	2195987.33
19	6269664.10	2196009.81
20	6269669.40	2196021.72
21	6269680.64	2196027.34
22	6269684.61	2196031.97
23	6269683.95	2196038.59
24	6269669.40	2196049.17
25	6269650.21	2196068.35
26	6269640.29	2196089.52
27	6269636.99	2196113.99
28	6269641.62	2196131.19
29	6269655.51	2196140.45
30	6269674.03	2196141.78
31	6269691.22	2196126.56
32	6269716.36	2196104.07

33	6269737.53	2196091.50
34	6269760.02	2196092.83
35	6269779.86	2196110.03
36	6269791.77	2196125.90
37	6269794.41	2196141.78
38	6269789.12	2196157.65
39	6269786.47	2196180.14
40	6269787.14	2196203.95
41	6269799.04	2196229.75
42	6269819.55	2196257.53
43	6269834.10	2196283.33
44	6269846.67	2196311.11
45	6269864.53	2196344.84
46	6269872.80	2196367.00
47	6269891.32	2196380.23
48	6269904.55	2196390.82
49	6269916.45	2196414.63
50	6269920.42	2196426.53
51	6269915.13	2196435.79
52	6269903.88	2196439.10
53	6269901.24	2196454.98
54	6269909.18	2196468.21
55	6269915.13	2196482.76
56	6269917.77	2196493.34
57	6269911.82	2196494.00
58	6269899.92	2196483.42
59	6269881.39	2196473.50
60	6269852.29	2196479.45
61	6269815.91	2196488.05
62	6269779.53	2196499.29
63	6269753.73	2196502.60
64	6269729.59	2196494.66
65	6269696.52	2196474.16
66	6269662.12	2196452.33
67	6269629.05	2196441.09
68	6269596.64	2196437.12
69	6269561.58	2196438.44
70	6269533.80	2196443.07
71	6269514.61	2196459.61
72	6269510.65	2196482.76
73	6269507.34	2196503.92
74	6269496.09	2196530.38

75	6269488.16	2196550.23
76	6269481.54	2196577.35
77	6269476.91	2196605.13
78	6269472.28	2196634.23
79	6269462.36	2196654.74
80	6269449.46	2196667.97
81	6269425.65	2196670.61
82	6269397.21	2196673.26
83	6269376.70	2196683.18
84	6269366.78	2196689.80
85	6269356.20	2196686.49
86	6269333.71	2196671.94
87	6269301.96	2196650.77
88	6269275.50	2196634.23
89	6269257.64	2196628.28
90	6269231.84	2196630.93
91	6269187.85	2196646.14
92	6269152.14	2196662.68
93	6269126.34	2196666.64
94	6269096.57	2196668.63
95	6269058.87	2196662.01
96	6269024.47	2196642.83
97	6268995.37	2196618.36
98	6268950.72	2196583.30
99	6268930.88	2196570.73
100	6268905.08	2196562.79
101	6268887.55	2196563.46
102	6268863.08	2196570.73
103	6268833.97	2196589.91
104	6268804.21	2196615.05
105	6268776.43	2196632.91
106	6268761.87	2196641.51
107	6268739.38	2196646.14
108	6268705.65	2196655.40
109	6268667.95	2196672.60
110	6268622.31	2196692.44
111	6268581.96	2196705.01
112	6268547.89	2196708.98
113	6268514.82	2196699.72
114	6268485.05	2196683.18
115	6268457.27	2196659.37
116	6268428.83	2196630.93

117	6268394.43	2196599.84
118	6268362.68	2196570.73
119	6268317.04	2196540.31
120	6268267.10	2196509.88
121	6268228.74	2196490.70
122	6268211.87	2196484.74
123	6268195.33	2196486.07
124	6268173.51	2196499.96
125	6268145.72	2196517.82
126	6268101.41	2196547.58
127	6268058.41	2196591.24
128	6268016.74	2196629.60
129	6267973.74	2196662.01
130	6267934.06	2196693.76
131	6267908.92	2196713.61
132	6267899.00	2196732.13
133	6267887.09	2196750.65
134	6267875.85	2196776.45
135	6267859.64	2196797.61
136	6267842.44	2196805.55
137	6267822.60	2196801.58
138	6267810.69	2196783.06
139	6267810.03	2196754.62
140	6267802.10	2196719.56
141	6267798.13	2196695.09
142	6267791.51	2196665.98
143	6267778.28	2196644.15
144	6267763.07	2196626.30
145	6267746.53	2196619.68
146	6267724.71	2196619.68
147	6267707.51	2196621.00
148	6267694.28	2196611.08
149	6267681.05	2196566.10
150	6267662.53	2196514.51
151	6267656.57	2196482.76
152	6267654.59	2196454.98
153	6267640.04	2196430.50
154	6267620.19	2196419.26
155	6267598.70	2196419.26
156	6267566.95	2196428.52
157	6267537.84	2196447.04
158	6267514.03	2196474.16

159	6267498.82	2196504.59
160	6267479.63	2196535.68
161	6267476.99	2196566.76
162	6267473.68	2196598.51
163	6267465.08	2196630.93
164	6267453.84	2196646.80
165	6267439.95	2196650.77
166	6267429.36	2196644.82
167	6267426.72	2196629.60
168	6267433.33	2196597.85
169	6267438.62	2196561.47
170	6267435.32	2196515.83
171	6267433.99	2196459.61
172	6267432.01	2196398.75
173	6267432.67	2196360.39
174	6267431.68	2196338.56
175	6267426.39	2196321.36
176	6267418.45	2196318.72
177	6267397.94	2196324.67
178	6267377.44	2196345.17
179	6267358.92	2196376.26
180	6267347.01	2196400.74
181	6267337.09	2196413.30
182	6267324.52	2196417.27
183	6267309.31	2196413.97
184	6267297.40	2196406.69
185	6267294.76	2196387.51
186	6267290.79	2196382.22
187	6267276.90	2196384.20
188	6267257.71	2196396.11
189	6267229.27	2196417.27
190	6267201.49	2196431.83
191	6267189.58	2196447.04
192	6267186.94	2196460.27
193	6267192.23	2196474.16
194	6267202.81	2196490.70
195	6267225.30	2196506.57
196	6267261.02	2196519.14
197	6267298.06	2196518.48
198	6267312.62	2196523.11
199	6267318.57	2196535.01
200	6267322.54	2196570.73

201	6267333.78	2196637.54
202	6267340.40	2196683.18
203	6267331.80	2196706.99
204	6267307.99	2196758.59
205	6267309.31	2196778.10
206	6267321.21	2196809.19
207	6267337.75	2196844.25
208	6267347.67	2196874.67
209	6267350.32	2196899.81
210	6267348.33	2196911.71
211	6267341.72	2196922.30
212	6267327.17	2196928.91
213	6267309.97	2196928.25
214	6267292.77	2196943.46
215	6267282.19	2196952.06
216	6267268.63	2196948.76
217	6267258.71	2196944.79
218	6267249.45	2196950.74
219	6267238.20	2196973.23
220	6267226.30	2196989.77
221	6267209.10	2196995.72
222	6267180.65	2196995.72
223	6267152.87	2197004.98
224	6267132.37	2197010.93
225	6267115.17	2197036.73
226	6267086.07	2197059.88
227	6267060.27	2197083.69
228	6267037.12	2197116.77
229	6267005.37	2197144.55
230	6266964.36	2197163.73
231	6266905.82	2197188.21
232	6266864.81	2197218.63
233	6266839.01	2197247.74
234	6266812.55	2197261.63
235	6266792.38	2197270.89
236	6266779.81	2197270.23
237	6266756.00	2197260.97
238	6266732.85	2197253.69
239	6266709.03	2197249.72
240	6266677.95	2197259.64
241	6266658.76	2197268.90
242	6266628.34	2197292.05

243	6266599.89	2197330.42
244	6266586.00	2197342.33
245	6266578.06	2197344.31
246	6266568.80	2197342.33
247	6266556.90	2197327.11
248	6266555.58	2197306.61
249	6266557.56	2197258.32
250	6266558.88	2197212.02
251	6266548.96	2197180.93
252	6266531.76	2197155.13
253	6266507.95	2197133.30
254	6266479.18	2197126.69
255	6266447.43	2197123.38
256	6266417.00	2197133.97
257	6266383.93	2197160.42
258	6266356.81	2197196.14
259	6266334.32	2197218.63
260	6266313.15	2197223.92
261	6266266.85	2197219.96
262	6266249.19	2197228.49
263	6266228.55	2197252.30
264	6266196.80	2197294.10
265	6266175.10	2197331.15
266	6266144.41	2197360.25
267	6266106.31	2197382.48
268	6266059.75	2197398.35
269	6266012.65	2197411.05
270	6265986.72	2197424.81
271	6265958.94	2197441.74
272	6265930.36	2197468.20
273	6265919.78	2197475.61
274	6265900.73	2197478.78
275	6265861.57	2197473.49
276	6265819.77	2197460.79
277	6265796.75	2197447.56
278	6265769.23	2197445.98
279	6265743.30	2197453.38
280	6265729.02	2197455.50
281	6265720.02	2197442.80
282	6265703.62	2197417.93
283	6265709.90	2197286.38
284	6265559.89	2197097.47

285	6265443.20	2197118.11
286	6265236.26	2197157.52
287	6265171.70	2197170.22
288	6265117.20	2197181.86
289	6265119.31	2197191.38
290	6265114.02	2197203.03
291	6265089.68	2197207.26
292	6265048.41	2197208.32
293	6264996.55	2197217.84
294	6264926.70	2197235.83
295	6264902.36	2197254.88
296	6264886.48	2197272.88
297	6264863.20	2197283.46
298	6264828.27	2197296.16
299	6264801.81	2197312.03
300	6264787.00	2197327.91
301	6264776.41	2197353.31
302	6264771.12	2197375.53
303	6264771.12	2197395.64
304	6264780.65	2197410.46
305	6264798.64	2197417.87
306	6264811.34	2197434.80
307	6264813.46	2197449.62
308	6264802.87	2197462.32
309	6264790.17	2197475.02
310	6264774.30	2197478.19
311	6264745.72	2197468.67
312	6264711.86	2197449.62
313	6264694.92	2197436.92
314	6264684.34	2197431.63
315	6264676.93	2197440.09
316	6264667.41	2197458.08
317	6264660.00	2197475.02
318	6264647.30	2197488.78
319	6264624.54	2197504.12
320	6264566.33	2197529.52
321	6264516.59	2197563.39
322	6264463.68	2197607.84
323	6264411.82	2197645.94
324	6264365.25	2197684.04
325	6264343.03	2197708.38
326	6264332.44	2197736.96

327	6264328.63	2197761.36
328	6264274.28	2197757.33
329	6264196.22	2197754.95
330	6264135.98	2197754.73
331	6264055.50	2197753.94
332	6264062.77	2197732.83
333	6264079.30	2197697.11
334	6264096.50	2197673.30
335	6264105.76	2197652.13
336	6264115.02	2197625.01
337	6264116.34	2197601.20
338	6264123.62	2197582.02
339	6264128.91	2197562.84
340	6264129.57	2197546.30
341	6264119.65	2197505.29
342	6264114.55	2197484.33
343	6264190.76	2197419.96
344	6264219.82	2197424.97
345	6264254.21	2197422.85
346	6264281.20	2197407.51
347	6264306.07	2197384.75
348	6264325.12	2197350.36
349	6264333.59	2197331.83
350	6264336.28	2197306.19
351	6264659.83	2197053.07
352	6264659.04	2196933.22
353	6264667.74	2196923.93
354	6264687.18	2196902.50
355	6264703.06	2196892.98
356	6264722.90	2196892.98
357	6264768.15	2196904.88
358	6264795.93	2196909.65
359	6264826.09	2196898.53
360	6264856.25	2196871.55
361	6264880.06	2196849.32
362	6264914.20	2196823.13
363	6264934.83	2196794.55
364	6264962.62	2196744.55
365	6264982.46	2196702.48
366	6265007.86	2196673.11
367	6265041.99	2196655.65
368	6265070.57	2196647.71

369	6265076.65	2196472.42
370	6265166.61	2196362.62
371	6265273.77	2196235.62
372	6265318.88	2196232.27
373	6265367.83	2196223.67
374	6265407.51	2196211.10
375	6265439.26	2196211.10
376	6265479.94	2196211.76
377	6265517.65	2196215.73
378	6265550.72	2196236.24
379	6265571.89	2196254.10
380	6265589.74	2196284.52
381	6265608.27	2196306.35
382	6265629.43	2196310.32
383	6265575.85	2196374.48
384	6265591.07	2196374.48
385	6265606.94	2196376.47
386	6265632.08	2196388.37
387	6265647.29	2196414.17
388	6265663.27	2196460.55
389	6265670.77	2196484.94
390	6265691.93	2196484.28
391	6265709.79	2196478.32
392	6265731.62	2196474.35
393	6265744.85	2196473.03
394	6265758.08	2196477.66
395	6265768.66	2196494.86
396	6265787.18	2196509.41
397	6265807.69	2196513.38
398	6265828.86	2196514.70
399	6265844.73	2196510.73
400	6265862.77	2196489.66
401	6265892.40	2196474.84
402	6265911.98	2196456.58
403	6265965.09	2196375.07
404	6265987.05	2196343.06
405	6266007.69	2196318.45
406	6266035.47	2196304.96
407	6266047.38	2196286.70
408	6266056.90	2196265.27
409	6266071.98	2196254.16
410	6266097.38	2196253.36

411	6266134.69	2196254.16
412	6266173.19	2196245.43
413	6266217.64	2196231.93
414	6266239.86	2196207.33
415	6266269.23	2196166.85
416	6266286.69	2196130.33
417	6266293.84	2196097.79
418	6266311.30	2196065.24
419	6266339.08	2196041.43
420	6266355.75	2196021.19
421	6266366.07	2195995.00
422	6266369.24	2195970.39
423	6266366.86	2195941.82
424	6266354.16	2195910.86
425	6266339.08	2195877.52
426	6266329.55	2195849.74
427	6266331.14	2195837.84
428	6266339.08	2195827.52
429	6266354.16	2195824.34
430	6266397.02	2195826.72
431	6266447.03	2195836.25
432	6266484.34	2195845.77
433	6266509.74	2195847.36
434	6266527.99	2195838.63
435	6266554.98	2195817.99
436	6266584.75	2195804.50
437	6266609.35	2195802.12
438	6266649.83	2195806.88
439	6266692.70	2195808.47
440	6266734.76	2195804.50
441	6266768.10	2195802.12
442	6266798.26	2195797.35
443	6266830.01	2195791.80
444	6266865.73	2195782.27
445	6266903.83	2195776.32
446	6266939.55	2195775.00
447	6266967.33	2195780.29
448	6266989.16	2195793.52
449	6267005.70	2195806.09
450	6267020.91	2195810.05
451	6267041.42	2195808.73
452	6267057.95	2195804.76

453	6267075.15	2195800.13
454	6267089.70	2195804.10
455	6267104.26	2195811.38
456	6267112.19	2195821.96
457	6267112.19	2195830.56
458	6267104.26	2195841.80
459	6267091.03	2195859.00
460	6267081.77	2195874.88
461	6267075.15	2195894.06
462	6267065.89	2195911.26
463	6267052.66	2195929.12
464	6267042.74	2195948.96
465	6267035.46	2195971.45
466	6267030.17	2195991.29
467	6267030.17	2196019.08
468	6267035.79	2196043.22
469	6267043.73	2196068.35
470	6267058.28	2196081.58
471	6267090.70	2196094.15
472	6267126.41	2196106.72
473	6267174.04	2196119.29
474	6267213.07	2196126.56
475	6267249.45	2196123.25
476	6267295.75	2196115.98
477	6267337.42	2196101.43
478	6267370.16	2196088.20
479	6267398.61	2196072.32
480	6267417.79	2196046.53
481	6267423.08	2196031.31
482	6267438.29	2196010.15
483	6267451.52	2195989.64
484	6267452.85	2195963.84
485	6267459.46	2195939.37
486	6267467.40	2195904.97
487	6267469.38	2195883.81
488	6267476.00	2195867.93
489	6267485.92	2195857.35
490	6267505.10	2195848.75
491	6267542.14	2195845.44
492	6267582.49	2195843.46
493	6267623.17	2195839.82
494	6267648.97	2195837.84

495	6267661.54	2195831.22
496	6267669.47	2195813.36
497	6267676.09	2195792.19
498	6267682.70	2195775.00
499	6267689.98	2195765.74
500	6267696.59	2195759.78
501	6267703.21	2195761.11
502	6267711.81	2195773.01
503	6267721.73	2195792.86
504	6267730.33	2195823.28
505	6267740.25	2195851.06
506	6267754.14	2195882.81
507	6267774.65	2195911.26
508	6267798.46	2195922.50
509	6267825.25	2195929.12
510	6267843.11	2195926.47
511	6267866.26	2195912.58
512	6267880.81	2195888.11
513	6267894.70	2195866.94
514	6267904.62	2195845.77
515	6267911.24	2195839.16
516	6267917.85	2195836.51
517	6267925.13	2195843.13
518	6267940.34	2195862.31
519	6267961.51	2195878.85
520	6267987.30	2195890.09
521	6268019.05	2195894.72
522	6268061.06	2195895.38
523	6268098.10	2195902.00
524	6268129.19	2195912.58
525	6268154.32	2195929.78
526	6268180.12	2195952.27
527	6268205.26	2195973.43
528	6268227.75	2195988.65
529	6268257.84	2195996.92
530	6268292.24	2195999.56
531	6268319.36	2196005.52
532	6268343.17	2196009.48
533	6268353.75	2196011.47
534	6268361.69	2196018.08
535	6268361.69	2196025.36
536	6268355.08	2196035.94

537	6268337.22	2196041.90
538	6268314.07	2196045.86
539	6268294.22	2196049.83
540	6268290.25	2196055.12
541	6268297.53	2196065.71
542	6268317.37	2196083.57
543	6268356.40	2196105.40
544	6268398.07	2196120.61
545	6268446.36	2196138.47
546	6268495.31	2196155.67
547	6268536.65	2196171.54
548	6268559.14	2196176.83
549	6268589.56	2196176.17
550	6268615.36	2196175.51
551	6268644.46	2196190.06
552	6268684.15	2196206.60
553	6268727.15	2196218.51
554	6268763.20	2196223.14
555	6268793.62	2196226.44
556	6268831.33	2196221.81
557	6268869.69	2196216.52
558	6268907.40	2196211.23
559	6268958.99	2196207.26
560	6269004.30	2196194.69
561	6269059.86	2196182.79
562	6269116.09	2196168.90
563	6269166.36	2196149.71
564	6269208.36	2196121.27
565	6269241.43	2196099.44
566	6269261.28	2196079.60
567	6269281.78	2196052.48
568	6269298.98	2196022.05
569	6269309.56	2196000.88
570	6269314.19	2195971.78
571	6269318.82	2195935.40
572	6269316.84	2195901.67
573	6269318.16	2195873.22
574	6269326.10	2195858.01
575	6269334.70	2195851.40
576	6269347.93	2195854.04
577	6269373.06	2195867.93
578	6269410.10	2195886.45

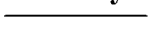


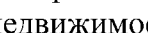
579	6269436.23	2195893.40
580	6269467.32	2195884.80
581	6269494.44	2195864.29
582	6269520.24	2195829.24
583	6269531.48	2195809.39
584	6269532.81	2195783.60
585	6269520.90	2195749.20
586	6269515.39	2195729.11
1	6269772.28	2195739.17

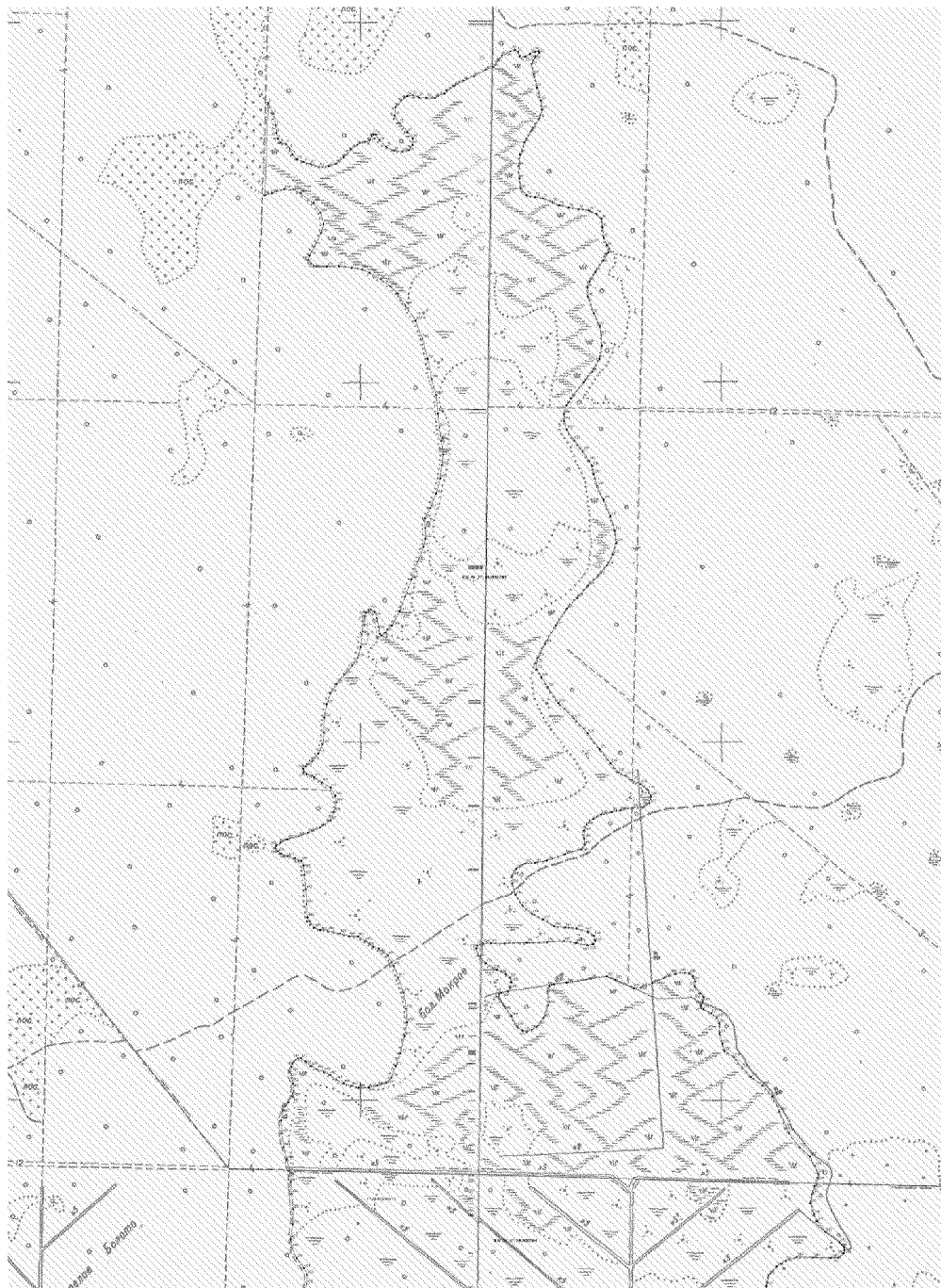
Приложение 2 к паспорту
памятника природы Ивановской области
«Болото Мокрое»

**Карты (схемы) границ
памятника природы Ивановской области «Болото Мокрое»**



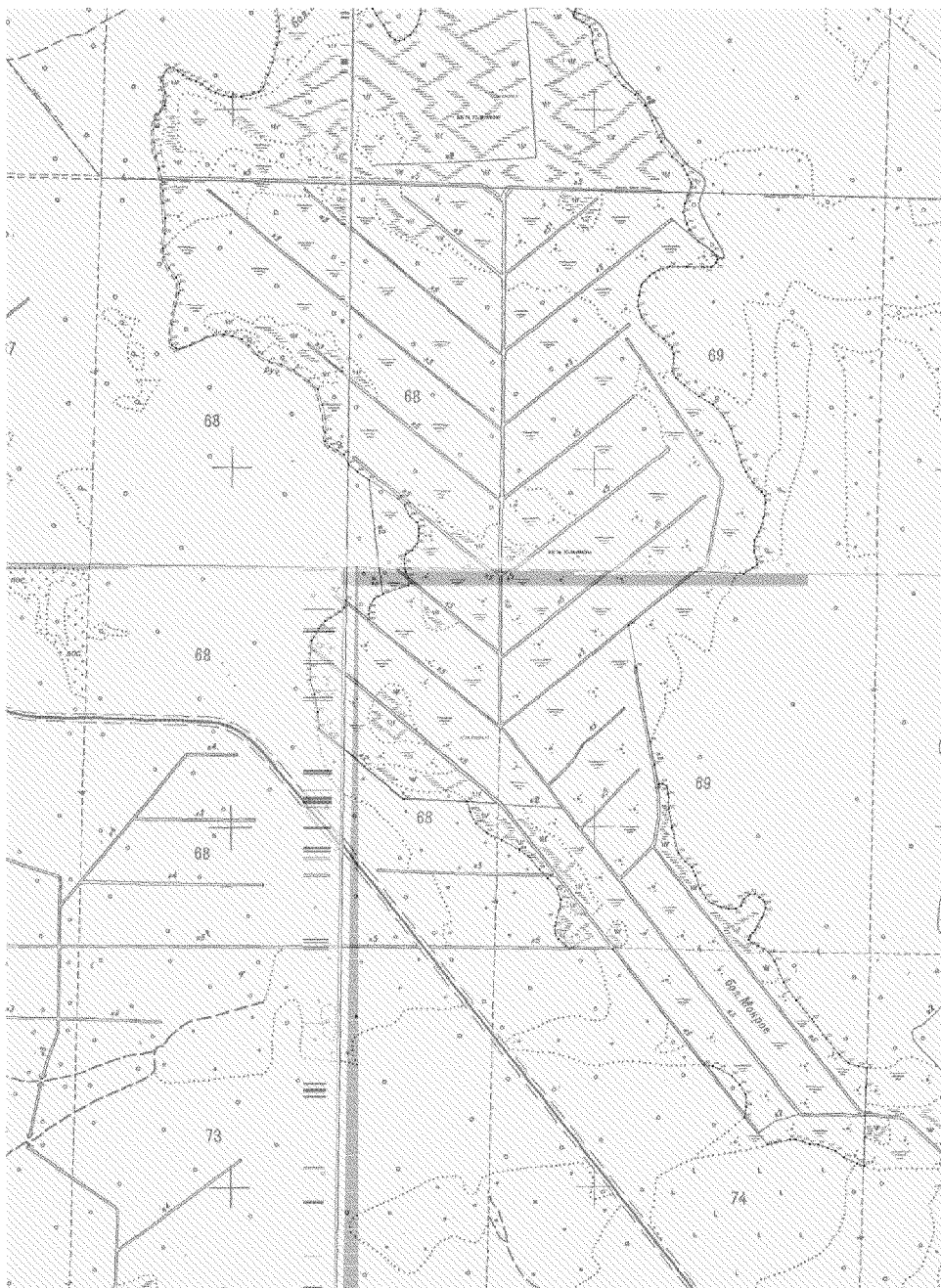
Используемые условные знаки и обозначения:

-  – граница особо охраняемой природной территории;
-  – границы земельных участков, установленные в соответствии с федеральным законодательством, включенные в Единый государственный реестр недвижимости;
-  – границы кадастровых кварталов;
-  – границы зон с особыми условиями использования территорий по сведениям Единого государственного реестра недвижимости;
- 37:18:050204:13 – надпись кадастрового номера земельного участка;
- КК № 37:18:050204** – надпись кадастрового квартала



Используемые условные знаки и обозначения:

- граница особо охраняемой природной территории;
- 1 — характерная точка границы особо охраняемой природной территории;
- границы земельных участков, установленные в соответствии с федеральным законодательством, включенные в Единый государственный реестр недвижимости;
- границы кадастровых кварталов;
- 37:18:050204:13 — надпись кадастрового номера земельного участка;
- КК № 37:18:050204** — надпись кадастрового квартала



Используемые условные знаки и обозначения:

- граница особо охраняемой природной территории;
- 1 — характерная точка границы особо охраняемой природной территории;
- границы земельных участков, установленные в соответствии с федеральным законодательством, включенные в Единый государственный реестр недвижимости;
- границы кадастровых кварталов;
- 37:18:050204:13 — надпись кадастрового номера земельного участка;
- КК № 37:18:050204** — надпись кадастрового квартала

Приложение 3 к паспорту
памятника природы Ивановской области
«Болото Мокрое»

**Характеристика (описание) территории
памятника природы Ивановской области
«Болото Мокрое»**

1. Сведения о ландшафтах, климате, геологической среде, почвенном покрове, о составе и характере растительности, животном мире, водных, минеральных и других природных ресурсах.

1.1. Геологическое строение. Территория памятника природы Ивановской области «Болото Мокрое» (далее – Памятник природы) находится в пределах Московской синеклызы. Кристаллический фундамент платформы сложен породами архея и протерозоя. Его перекрывает мощный чехол палеозойских, мезозойских и кайнозойских осадочных пород. Наиболее древние породы грунтовой толщи – отложения среднего и верхнего карбона.

Нижнепермские отложения представлены глинами-песчаниками с небольшими прослойками песков аргиллитов и мергелей.

Среднеюрские отложения представлены глинами от светло-коричневого до темно-красно-коричневого цветов, а также мергелями. Верхние слои дочетвертичных отложений представлены верхнеюрскими отложениями кимериджского яруса, сложенными глинами с редкими фосфоритами, мощностью 5 – 10 м.

Четвертичные отложения представлены породами современного звена голоцена, болотными отложениями, торфом и суглинками, мощностью 1 – 3 м (до 5 м), которые подстилаются среднеплейстоценовыми водно-ледниковыми отложениями времени отступления ледника, сложенными песками и супесями, мощностью до 12 м.

1.2. Рельеф. Территория Памятника природы относится к области водно-ледникового рельефа московского времени, болотной голоценовой котловине. Болото Мокрое занимает часть Принерльской низменности, рельеф в целом равнинный, слабоволнистый с уклоном в южном направлении.

Территория болотного массива занимает впадину на водоразделе небольших рек Смердячки и Подоксы. Поверхность ровная, встречаются небольшие холмы, имеющие пологие склоны, относительная высота их не превышает 10 м. Понижения обычно заполнены покровными суглинками и заболочены.

1.3. Климат. Специальных исследований климата на территории Памятника природы не проводилось. Климат умеренно континентальный, с холодной многоснежной зимой и умеренно жарким летом.

Среднегодовое количество осадков составляет 550 – 590 мм, за вегетационный период выпадает 300 – 350 мм. Средняя годовая температура колеблется от +2,6 до +3,2°C.

Снежный покров устанавливается во второй декаде ноября и удерживается в течение 155 – 160 дней. Вода в болоте Мокрое замерзает обычно в конце ноября, наибольшая толщина льда достигает 70 – 80 см. Таяние снега начинается в последних числах марта, а полный сход его осуществляется в середине апреля.

Основные климатические показатели окрестностей Памятника природы приведены в таблице 1. Климатограмма района Памятника природы представлена на рис. 1.

Таблица 1

Климатические показатели окрестностей Памятника природы

Показатель	Значение
Средняя температура воздуха за год	+3,6°C
Средняя температура января	-12,1°C
Средняя температура июля	+18,1°C
Переход температуры воздуха весной через 0°C	Первая декада апреля
Переход температуры воздуха весной через +10°C	Третья декада мая
Переход температуры воздуха весной через +15°C	Первая декада июня
Переход температуры воздуха осенью через +15°C	Вторая декада августа
Переход температуры воздуха осенью через +10°C	Вторая декада сентября
Переход температуры воздуха осенью через 0°C	Первая декада ноября
Переход температуры воздуха зимой через -5°C	Третья декада ноября
Сумма температур выше 0°C	2350 – 2400°C
Сумма температур выше +10°C	1900 – 2000°C
Сумма температур выше 15°C	1150 – 1250°C
Продолжительность периода с температурой выше 0°C	199 – 210 дней
Продолжительность вегетационного периода	166 – 170 дней
Продолжительность периода с температурой выше +10°C	125 – 129 дней
Продолжительность периода с температурой выше +15°C	70 – 75 дней
Абсолютный минимум температуры воздуха	-46,0°C
Абсолютный максимум температуры воздуха	+36,9°C
Средняя продолжительность безморозного	115 – 119 дней

периода	
Сумма осадков за год	660 мм
Величина испарения	408 мм
Сумма осадков за апрель – сентябрь	340 мм
Средняя дата образования устойчивого снежного покрова	20 – 27.XI
Средняя дата схода снежного покрова	10 – 17.IV
Средняя высота снега к концу зимы	35 – 45 см
Средние запасы воды в снеге к концу зимы	104 мм
Среднее число дней с устойчивым снежным покровом	152
Приход ФАР, млн.МДж/га	0,85 – 0,9
Гидротермический коэффициент за период вегетации	1,38 (влажная)

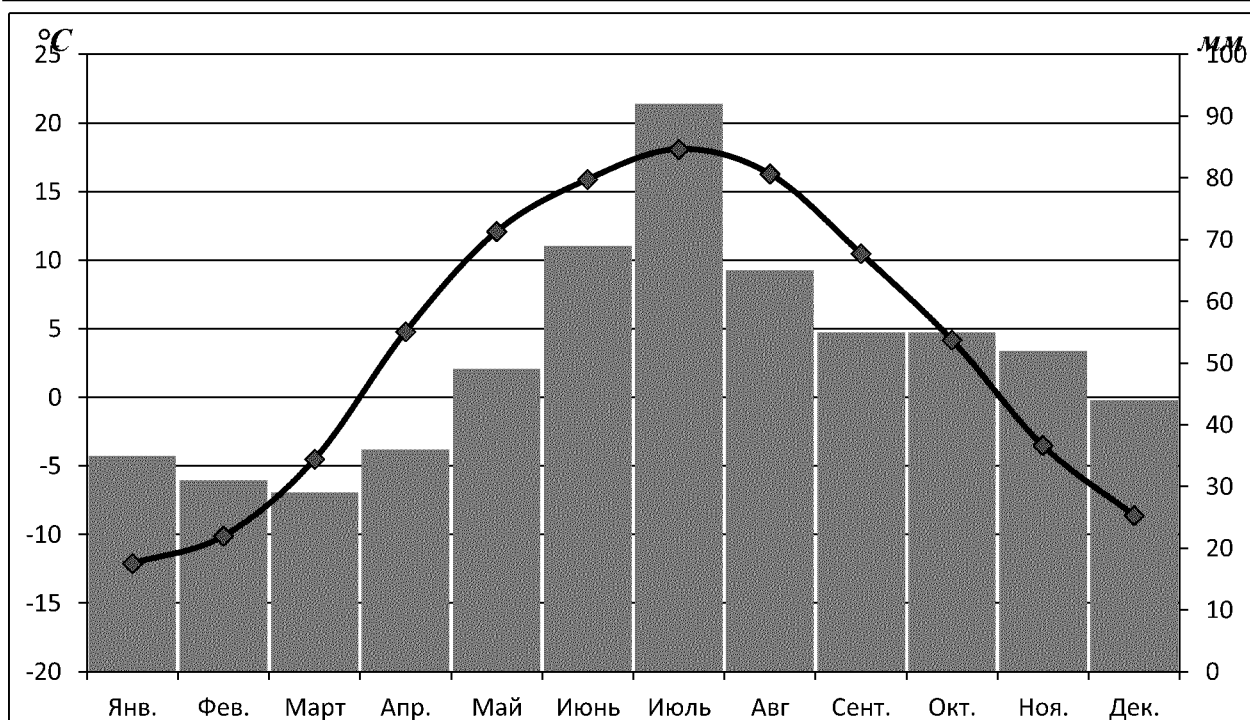


Рис. 1. Климатограмма района Памятника природы (составлена по данным Гидрометцентра России; период осреднения 1961 – 2014 годы)

1.4. Гидрология и гидрография.

Территория Памятника природы занимает водораздел небольших рек Подоксы и Смердячки. Водоприемником болота Мокрое является р. Подокса. Из северо-западной части болота Мокрое вытекает небольшой ручей Чернушка.

1.5. Почвенный покров. Согласно почвенному районированию Центрального нечерноземного района территория Памятника природы относится к зоне дерново-подзолистых почв, к южно-таежной подзоне дерново-подзолистых почв, Среднерусской провинции дерново-

подзолистых среднегумусированных почв, Ивановскому почвенному району.

Коренными почвообразующими породами здесь являются верхнеюрские плотные глины с прослойками песка, перекрытые толщей моренных суглинков. На большей части морена погребена флювиогляциальными песками.

Часто встречаются торфяно-подзолистые песчаные и перегнойно-торфяно-глеевые почвы. Мощность торфяного слоя достигает 5 м.

Почвенный профиль сухоторфяной болотной верховой торфяно-перегнойной древесно-моховой среднесуглинистой почвы на водно-ледниковых отложениях на болоте Мокрое (N56.64796, E40.67778, уклон поверхности 1°) был заложен и описан в августе 2016 года Д.С. Марковым. Данный почвенный профиль представлен на рис. 2.

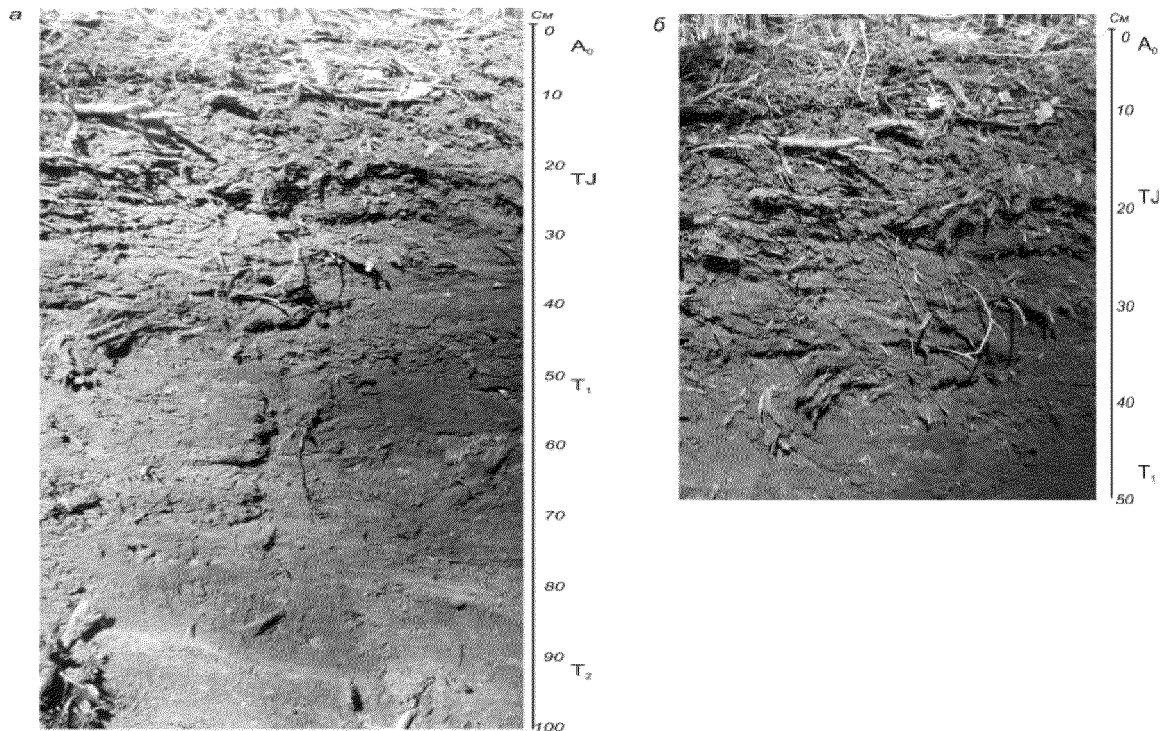


Рис. 2. Почвенный профиль сухоторфяной болотной верховой торфяно-перегнойной древесно-моховой среднесуглинистой почвы на водно-ледниковых отложениях на болоте Мокрое (N56.64796, E40.67778, уклон поверхности 1°) (а – общий вид почвенного профиля (глубина 100 см), б – верхние горизонты (увеличено))

1.6. Растительный и животный мир.

1.6.1. Растительность и флора.

1.6.1.1. Растительность.

Согласно дробному лесорастительному районированию Нечерноземного центра территория Памятника природы относится к лесной зоне, к южной полосе подзоны смешанных лесов.

Исследования состава и структуры растительности Памятника природы проводились в июне – июле 2016 года Е.А. Борисовой.

Болотная растительность. На территории Памятника природы распространены участки типичных сфагновых (верховых), переходных лесных и низинных болот.

Верховые (сфагновые) болота преобладают по площади. Средняя мощность торфяного пласта составляет 1,46 м, участки с мощностью торфа 2 – 3 м приурочены к южной части болота Мокрое. В составе данных болотных фитоценозов господствуют различные виды сфагновых мхов. В целом преобладают сфагновые болота, редко поросшие сосной обыкновенной, относящиеся к ассоциации сосняк сфагновый (*Pinetum sphagnosum*). Микрорельеф – кочковатый, древостой разрежен, сомкнутость крон составляет 0,4 – 0,6. В составе древостоя преобладает сосна обыкновенная, встречается береза пушистая, реже встречается ель высокая (только молодые деревья). Из кустарников распространены группы ивы пепельной и ивы ушастой, крушины ломкой, а также группы редкого вида – ивы лопарской.

На открытых участках распространены ассоциации с доминированием кустарничков: сфагново-пушицево-клюквенная и сфагново-клюквенно-миртовая. Встречаются ассоциации с доминированием пушицы влагилищной. На сплавинных участках отмечены ассоциации с доминированием осоки топяной.

В центральной и северной частях болота Мокрое обычны вахтово-осоково-клюквенно-сфагновые ассоциации (осоки - *S. lasiocarpa*, *S. rostrata*), в которых обнаружены редкие виды растений, например, *Salix lapponum*, *S. myrtilloides* и *Eriophorum gracile*.

В северо-западной части болота Мокрое распространены сфагново-пушицево-сабельниковые сообщества с участием редкого вида пальчатокоренника пятнистого.

В понижениях с выходом на поверхность воды встречаются сфагново-вахтовые, вахтово-сабельниковые, редко отмечены рогозовые (*Typha latifolia*) ассоциации.

Переходные болота на территории Памятника природы расположены участками разной площади по краям верховых болот, средняя мощность торфа на них составляет 1,13 м. Переходные болота на территории Памятника природы на северо-западе болотного комплекса представлены сосново-березовыми травяно-моховыми лесами и березняками сфагновыми с участием сосны.

Сосново-березовый травяно-моховый лес. Древостой сильно разрежен, сомкнутость крон составляет 0,3 – 0,5. Часто встречаются сухие деревья сосен и берез, много упавших стволов. Подлесок выражен хорошо. В нем отмечены густой подрост березы пушистой, группы ивы пепельной, ивы ушастой, одиночные экземпляры крушины ломкой и осины. Редко отмечены молодые деревья сосны обыкновенной и ели высокой. Травяно-кустарничковый покров формируют вейник седеющий, осока черная, осока волосистоплодная, наумбургия кистецветная, сабельник болотный, камыш

лесной. Реже встречаются группы тростника южного, ситника развесистого, брусники, голубики, молинии голубой. Моховой покров развит хорошо, среди сфагновых мхов доминирует *Sphagnum squarrosum*. Зеленые мхи встречаются на кочках, стволах деревьев, на валежнике.

Березняк сфагновый с участием сосны. Древостой представлен молодыми березами, единично отмечаются сосны. Нередко встречаются группы сухих сосен, часто завалы из стволов сухих сосен. Подлесок представлен густыми зарослями из березы пушистой, ивы ушастой и пепельной. Местами подлесок полностью отсутствует. В травянистом покрове обычны вейник седеющий, наумбургия кистецветная, сабельник болотный, камыш лесной, реже встречается брусника, черника, щитовник гребенчатый, пушица влагалишная и др. Среди мхов сфагновые формирует почти сплошной покров, зеленые мхи встречаются группами. В этом сообществе отмечена крупная популяция пальчатокоренника пятнистого.

На участках, пройденных пожарами, сформировались молодые густые сфагново-осоковые березняки. В их травяном покрове часто встречаются осока волосистоплодная, осока вздутая, реже – осока пузырчатая, ситник развесистый, наумбургия кистецветная, хвощ луговой, хвощ лесной, телиптерис болотный, тиселинум болотный.

Низинные болота на территории Памятника природы приурочены к понижениям рельефа, к западинам. В целом занимают небольшие площади. Мощность торфяного пласта низинных болот на территории Памятника природы – 0,87 м. Здесь распространены фитоценозы с доминированием ольхи черной и заросли ив.

Чернооольховники с участием березы пушистой и черемухи птичьей травянистые приурочены к ручью. В составе древостоя доминирует ольха черная, встречаются группы березы пушистой, черемухи птичьей, единично отмечены деревья осины, ели высокой. Подлесок выражен слабо, в нем встречаются крушина ломкая, смородина черная, черемуха обыкновенная. В травяно-кустарничковом покрове преобладают крапива двудомная, камыш лесной, наумбургия кистецветная, лапчатка прямостоячая, реже встречаются дудник лесной, щитовник шартский, щитовник гребенчатый, хвощ луговой, тиселинум болотный, таволга вязолистная.

Ивняки с участием березы пушистой травянистые встречаются в западинах среди переходных болот. Распространены заросли ивы пепельной и ивы ушастой. Реже встречаются одиночные молодые деревца березы пушистой, ивы пятитычинковой, крушины ломкой, черемухи птичьей, смородины черной, осины. В травянистом покрове отмечены группы таволги вязолистной, паслена сладко-горького, вейника седеющего, крапивы двудомной, реже встречаются группы вахты трехлистной, подмаренника болотного, щучки дернистой. Моховой покров развит фрагментарно, встречаются группы *Sphagnum squarrosum*, группы зеленых мхов *Polytrichum commune*, *Caliergonella* sp.

Лесная растительность. Болото Мокрое окружено лесами различного породного состава и возраста. Крупные лесные массивы находятся с севера и северо-востока болотного массива.

Сосняки. Распространены сосняки разнотравные, сосняки орляковые, сосняки с участием березы травянистые. Подлесок в сосновых лесах выражен неравномерно. В составе подлеска встречаются рябина обыкновенная, лещина, бересклет бородавчатый, малина, редко отмечаются экземпляры можжевельника обыкновенного. В состав опушек данных лесов и по их краям активно внедряется инвазионный вид – люпин многолистный.

Березняки. Встречаются березняки с участием осины и ели высокой разнотравные, березняки с подростом из ели высокой разнотравные. Подлесок в них выражен неравномерно, в его составе обычны крушина ломкая, жимолость лесная, рябина обыкновенная, реже встречается лещина обыкновенная, бересклет бородавчатый. В травянистом покрове обычны вейник лесной, перловник поникший, осока пальчатая, горошек заборный, земляника лесная, ортилия однобокая, кислица обыкновенная и др.

В северной части болота Мокрое отмечены березняки с участием липы сердцелистной с густым подлеском из липы. В травянистом покрове в этих лесах отмечены сныть обыкновенная, аконит северный, любка двулистная, грушанка малая и др.

Липово-осиновые леса крупнотравные на северо-восточной окраине болота Мокрое. Липа сердцелистная выходит в первый ярус и формирует древостой. Возраст деревьев липы – 60 – 80 лет. Формула древостоя 7ЛЗОс+ Б. В данном лесу встречаются одиночные старовозрастные деревья березы бородавчатой (возраст более 100 лет). В подлеске встречаются липа сердцелистная, черемуха птичья, лещина, реже бересклет бородавчатый, дуб черешчатый, крушина ломкая, жимолость лесная, осина. В травяно-кустарничковом ярусе отмечены щитовник шартский, щитовник мужской, кочедыжник женский, аконит северный, купальница европейская, пальчатокоренник Фукса, осока волосистая, осока пальчатая, ожика волосистая и другие виды.

1.6.1.2. Флора.

Сосудистые растения. Флора центральной части Памятника природы была изучена в июле 2014 года А.А. Кургановым. В 2016 году специальные флористические исследования проводились в июне – июле 2016 года Е.А. Борисовой, А.В. Волостных, в исследованиях принимал участие А.А. Сивухин.

В современной флоре Памятника природы отмечен 91 вид сосудистых растений из 4 отделов, 5 классов, 35 семейств и 65 родов. В целом в составе флоры Памятника природы преобладают представители отдела Покрытосеменные, или Цветковые растения (Magnoliophyta).

Представители отдела Папоротниковидные (Polypodiophyta) представлены 4 видами, отделы Хвощевидные (Equisetophyta) и Голосеменные (Pinophyta) – 2 видами каждый.

К числу ведущих семейств флоры Памятника природы относятся Осоковые (Cyperaceae) – 12 видов, Злаки (Gramineae) – 10 видов и Ивовые (Salicaceae) – 8 видов, вместе они составляют почти треть от общего фиторазнообразия. Такое соотношение характерно для заболоченных местообитаний и подчеркивает бореальный характер флоры.

Среди редких видов растений на болоте Мокрое найдены популяции 4 видов, которые занесены в Красную книгу Ивановской области, 9 видов относятся к редким растениям для флоры Ивановской области, занесенным в «Дополнительный список сосудистых растений, нуждающихся в постоянном контроле» (приложение к Красной книге Ивановской области).

Среди инвазионных видов на территории болота Мокрое отмечен ситник тонкий (небольшие группы вдоль дорог) и заросли кипрея железистостебельного. В лесах, прилегающих к болоту Мокрое, часто встречаются ирга колосистая, люпин многолистный, вдоль дорог встречается ослинник красностебельный, недотрога мелкоцветковая, тонколучник северный. Они относятся к группе заносных растений, активно распространяющихся по территории Ивановской области.

Мхи. На территории Памятника природы видовое разнообразие мхов специально изучалось в июне 2016 года Е.А. Борисовой и А.В. Волостных. Была собрана коллекция сфагновых и зеленых мхов, которая была передана в фонды Плесского архитектурно-художественного музея-заповедника, где формируется гербарий мхов Ивановской области. Определение видов мхов было произведено А.И. Сорокиным.

Видовой состав мхов Памятника природы разнообразный. Всего было отмечено 13 видов мхов, среди них 9 видов зеленых мхов (*Aulacomnium palustre* (Hedw.) Schwaegr., *Brachythecium salebrosum* (Web. et Mohr) B.S.G., *Calliergon cordifolium* (Hedw.) Kindb., *Climacium dendroides* (Hedw.) Web. et Mohr, *Dicranum scoparium* Hedw., *Polytrichum commune* Hedw., *Polytrichum strictum* Brid., *Ptilium crista-castrensis* (Hedw.) DeNot., *Sanionia uncinata* (Hedw.) Loeske) и 4 вида сфагновых (*Sphagnum capillifolium* (Ehrh.) Hedw., *S. central* C. Jens., *S. squarrosum*, *S. fallax* (Klinggr.) Klinggr.). Фоновыми видами сфагнового покрова здесь являются *S. Squarrosum* и *S. fallax*.

Лишайники. В июне 2016 года при обследовании территории Памятника природы Е.А. Борисовой были собраны различные виды лишайников. Определение видов было проведено Л.Ю. Минеевой. В определении видов лишайников принимали участие студенты ИвГУ А. Макарова и Е. Терентьева.

На территории Памятника природы было обнаружено 13 видов лишайников из 4 семейств. Наиболее богато представлено семейство кладониевые (*Cladoniaceae*), в котором отмечено 9 видов (кладония

бахромчатая – *Cladonia fimbriata* (L.) Fr, кладония оленья – *Cl. rangiferina*, кладония мягкая – *Cl. mitis*, кладония гроздевидная – *Cl. botrytes*, кладония лесная – *Cl. sylvatica* (L.) Hoffm, кладония палочковидная – *Cl. bacilliformis* (Nyl.) Vain, кладония пустая – *Cl. cenotea* (Ach.) Schaer., кладония стройная – *Cl. Gracilis* Nyl., кладония шишконосная – *Cl. coniocraea* (Flk.) Sandst.).

Семейство Пармелиевые – *Parmeliaceae* представлено 2 видами: пармелия бороздчатая – *P. sulcata* Tayl., гипогимния вздутая – *Hurogymnia physodes* (L.) Nyl.

Семейство Пельтигеровые – *Peltigeraceae* представлено 1 видом – пельтигера собачья – *Peltigera canina* (L.) Willd.

Семейство Телосхистовые – *Telchistaceae* представлено 1 видом – ксантория стенная – *Xanthoria parietina* (L.) Belt.

Разнообразие лишайников на территории болота Мокрое характеризует относительную чистоту атмосферного воздуха.

Грибы. В июне 2016 году при обследовании территории Памятника природы Е.А. Борисовой были собраны различные виды грибов. Определение видов грибов было подтверждено Л.Ю. Минеевой.

Всего было отмечено 6 видов грибов, среди них 1 вид – пикнопореллюс сверкающий, который занесен в Красную книгу Ивановской области. Несколько плодовых тел пикнопореллюса сверкающего было найдено 23.06.2016 Е.А. Борисовой на упавшем стволе дерева в северо-западной части болота Мокрое.

Среди других видов грибов на упавших стволах березы часто встречаются трутовики настоящие (*Fomes fomentarius*).

На старых листьях в северо-западной части болота Мокрое найдены группы гриба мицены столбиковидной (*Muscena stylobatus*).

В лесах, прилегающих к болоту Мокрое, отмечены группы лисички настоящей (*Cantharellus cibarius*), подберезовик обыкновенный (*Leccinum scabrum*) и сыроежка золотисто-желтая (*Russula lutea*). Исследования видового разнообразия грибов следует продолжить.

1.6.2. Животный мир.

1.6.2.1. Беспозвоночные животные.

Класс Насекомые (*Insecta*). Энтомологические исследования Памятника природы проводились 23.06.2016 А.М. Тихомировым. Обследовался участок верхового болота на территории Памятника природы, прилегающего к массиву смешанного леса.

В целом на болоте Мокрое должны встречаться сотни видов насекомых. Однако непродолжительный период сбора материала не позволил полно выявить энтомофауну Памятника природы. В результате проведенных исследований были отмечены насекомые из 8 отрядов, среди них 1 редкий вид из отряда Чешуекрылые, занесенный в Красную книгу Ивановской области.

Отряд Стрекозы. Встречен только один массовый вид стрекоз из подотряда Anisoptera – стрекоза желтая (*Sympetrum flaveolum*).

Отряд Тараканы. На болоте Мокрое обычно встречается характерный для влажных мест таракан лесной (*Ectobius sylvestris*).

Отряд Клопы представлен небогато, в северо-западной части отмечены только представители слепняков (*Miridae*).

Отряд Жуки. Отряд Жуки представлен очень бедно. Преобладают виды, связанные в своем развитии с мертвой древесиной поваленных стволов деревьев, которые в изобилии присутствуют в северо-западной части болотного массива. На растениях и их цветках встречены отдельные представители семейства Усачей (*Cerambycidae*), среди которых обычны следующие виды: *Lepturobosca virens*, *Anastragalia reyi*, *A. sanguinolenta*.

Из Узконадкрылок (*Oedemeridae*) нередко *Oedemera virescens* и *Chrysanthia viridissima*. Из семейства Мягкотелок здесь отмечен *Lygistopterus sanguineus*, личинки которого также развиваются в гнилой древесине.

Из семейства Щелкунов встречен *Ampedus romogum*, также связанный с древесиной. На ивах встречаются листоеды *Lochmaea carpea*. Во время исследований часто встречался пчеложук пчелиный (*Trichodes ariarius*), личинки которого развиваются в гнездах пчел.

Отряд Настоящие сетчатокрылые. В зарослях кустарника на болоте Мокрое отмечены представители златоглазок (*Chrysopidae*).

Отряд Чешуекрылые. Отряд Чешуекрылые, или Бабочки представлен небогато в связи с кратковременным периодом исследований. На болоте Мокрое массовыми видами является перламутровка Эвфросина (*Bologia euphrosyne*) и шашечница Аталия (*Melithea athalia*), характерные для влажных лугов. Перламутровки бореального комплекса не обнаружены. Собран единственный экземпляр голубянки торфяной (*Vacciniina optilete*), которая является ледниковым реликтом и занесена в Красную книгу Ивановской области. Чаше встречается обычная на открытых местах голубянка Аргус (*Plebejus argus*). На болоте Мокрое отмечены пяденицы, характерные для лиственных лесов, а также медведицы – луговая (*Diacrisia sannio*) и лишайница красивая (*Cybosia mesomella*).

Отряд Двукрылые. Из этого отряда на болоте Мокрое часто встречаются кровососущие двукрылые – Настоящие комары (*Culicidae*), Болотницы (*Limoniidae*), Злаковые мухи (*Chloropidae*).

Отряд Перепончатокрылые. На болоте Мокрое встречен обычный вид шмелей – *B. lucorum*. В старой древесине обнаружено гнездо черного муравья-древоточца (*Camponotus vagus*).

1.6.2.2. Позвоночные животные.

Класс Земноводные (*Amphibia*). Достоверно на территории Памятника природы отмечено 2 обычных вида земноводных. Это остромордая лягушка (*Rana arvalis*), которая очень обычна на территории Памятника природы. Серая жаба (*Bufo bufo*) встречается редко. Учет

численности земноводных животных в 2016 году специально не проводился.

Класс Пресмыкающиеся (Reptilia). На территории Памятника природы отмечено 3 вида пресмыкающихся, относящихся к отряду Чешуйчатые (Squamata).

Обычно встречаются уж (*Natrix natrix*), реже обыкновенная гадюка (*Vipera berus*) и прыткая ящерица (*Lacerta agilis*). Численность пресмыкающихся в 2016 году специально не изучалась.

Класс Птицы. Видовой состав птиц Памятника природы изучался в период 2015 – 2016 годов под руководством В.Н. Мельникова. Активное участие в изучении видов птиц и выявлении динамических тенденций принимали сотрудники кафедры ботаники и зоологии ИВГУ – Г.П. Шмелева, Е.А. Худякова.

Население птиц болота Мокрого выше, чем у типичных верховых болот сходного размера, что определяется сложной структурой границы болота Мокрое, образующей «заводи» и «отроги». Южная часть болота Мокрое претерпела мелиоративные работы – создана сеть каналов с одним продольным центральным и подходящими к нему под углом к периферии болота Мокрое. На космоснимках такая структуры выглядит «елочкой».

Всего на болоте Мокрое было отмечено 49 видов птиц из 7 отрядов, среди них 9 редких видов. Из редких видов птиц на болоте Мокрое обитают 2 вида – большой кроншнеп (*Numenius arquata*) и серый сорокопут (*Lanius excubitor*), которые занесены в Красную книгу Российской Федерации и Красную книгу Ивановской области, также здесь гнездятся 5 редких видов птиц, занесенных в Красную книгу Ивановской области. Это серый журавль (*Grus grus*), большой улит (*Tringa nebularia*), луговой конек (*Anthus pratensis*), деряба (*Turdus viscivorus*), травник (*Tringa totanus*).

Среди редких куликов на болоте Мокрое гнездится большой веретенник (*Limosa limosa*). Из более обычных видов куликов отмечено гнездование бекаса (*Gallinago gallinago*) и чибиса (*Vanellus vanellus*).

Большинство обычных видов птиц приурочено к периферии болота Мокрое. В частности, здесь обитают дрозды (рябинник (*Turdus pilaris*), певчий (*Turdus philomelos*), белобровик (*Turdus iliacus*) и черный (*Turdus merula*)), пеночки (весничка (*Phylloscopus trochilus*), теньковка (*Phylloscopus collybita*), трещетка (*Phylloscopus sibilatrix*), зеленая (*Phylloscopus trochiloides*), синицы (большая (*Parus major*), пухляк (*Parus montanus*), лазоревка (*Cyanistes caeruleus*)), лесной конек (*Anthus trivialis*), сойка (*Garrulus glandarius*), зяблик (*Fringilla coelebs*).

Гнездование хищных птиц на болоте Мокрое не отмечено. На прилегающих участках гнездятся осоед (*Pernis apivorus*), болотный лунь (*Circus aeruginosus*), ястреб тетеревиный (*Accipiter gentilis*), ястреб перепелятник (*Accipiter nisus*), обыкновенный канюк (*Buteo buteo*).

Класс Млекопитающие. Исследования болота Мокрое проводились в течение летних периодов 2012 – 2016 годов под руководством

Д.Е. Чудненко и В.Н. Мельникова. Отмечались следы жизнедеятельности млекопитающих, проводилась визуальная регистрация видов.

На территории болота Мокрое обитает 24 – 25 видов млекопитающих из 6 отрядов: Насекомоядные (Eulipotiphla), Рукокрылые (Chiroptera), Зайцеобразные (Lagomorpha), Грызуны (Rodentia), Хищные (Carnivora), Парнокопытные (Artiodactyla). В целом, териофауна типична для европейской части России.

Отряд Насекомоядные представлен 4 видами бурозубок (*Sorex* sp.) и обыкновенным ежом (*Erinaceus europaeus*). На некоторых участках болота Мокрое возможно обитание водяной куторы (*Neomys fodiens*). Представители отряда довольно подвижны и встречаются в прилегающих к болоту Мокрое участках.

Отряд Рукокрылые. В сумеречное и ночное время над болотом Мокрое охотятся летучие мыши, среди которых возможно встречаются представители редких видов. Однако для определения видов хироптерофауны необходимы специальные исследования.

Отряд Зайцеобразные. На территории болота Мокрое регулярно отмечается заяц-беляк (*Lepus timidus*). Возможно, хотя и маловероятно посещение болота Мокрое зайцем-русаком (*L. europaeus*), встречающимся в данной местности. Оба вида – объекты охотничьего промысла.

Отряд Грызуны. На территории болота Мокрое отмечаются некоторые мелкие грызуны. Это представители родов *Microtus*, *Myodes* (*Chletrionomys*), *Sylvaemus* (*Apodemus*), *Sicista*. Вероятно, обитание водяной полевки (*Arvicola terrestris*). По периферии болота Мокрое и на лесных участках отмечается обыкновенная белка (*Sciurus vulgaris*).

Отряд Хищные представлен 9 видами млекопитающих. Крупнейшим представителем отряда является бурый медведь (*Ursus arctos*) из семейства Медвежьи (*Ursidae*). Следы этого зверя отмечались в окрестных лесах, и его заходы на территорию болота Мокрое очень вероятны. Несколько встречающихся видов хищных относятся к семейству Псовых (*Canidae*). Крупнейшим из них является волк (*Canis lupus*). Следы волка не часто отмечаются в прилегающих к болоту Мокрое лесах. Вероятно, этот крупный хищник заходит и на территорию болота Мокрое. Отмечаются обыкновенная лисица (*Vulpes vulpes*) и енотовидная собака (*Nyctereutes procyonoides*). Все виды – объекты пушного промысла.

Для охоты территорию болота Мокрое используют представители семейства Куньих (*Mustelidae*). Обычны лесная куница (*Martes martes*), горностай (*Mustela erminea*), ласка (*M. nivalis*), лесной (черный) хорь (*M. putorius*). Возможно, обитание в окрестностях болота Мокрое барсука (*Meles meles*). Вероятно, некоторые из указанных видов используют территорию болота Мокрое как постоянное местообитание.

Отряд Парнокопытные. Из отряда Парнокопытные на охраняемой территории постоянно отмечаются лось (*Alces alces*) и кабан (*Sus scrofa*). Оба вида являются охотничьими.

1.7. Краткая характеристика минеральных и других природных ресурсов.

На болоте Мокрое сформировались запасы торфа. Согласно исследованиям геологической разведки в 1940 году и детальной разведки, проведенной в 1954 году, площадь промышленной залежи болота Мокрое составляет 230 га, максимальная мощность торфяного пласта составляет 3,6 м, запас торфа – 537 тыс. т. Залежь верхового торфяника составляет 173 га (средняя мощность торфяного пласта – 1,36 м). Площадь переходного торфяника составляет 46 га (средняя мощность 1,13 м), площадь низинного торфяника – 11 га (средняя мощность – 0,87 м).

2. Данные о наличии на территории Памятника природы местообитаний редких и находящихся под угрозой исчезновения видов растений, животных и грибов, занесенных в Красную книгу Российской Федерации и Красную книгу Ивановской области.

2.1. Редкие виды растений.

2.1.1. Виды Красной книги Ивановской области.

Пальчатокоренник пятнистый – *Dactylorhiza maculata* (L.) Soo, семейство Орхидные – *Orchidaceae*, категория статуса – 3. В конце июня 2016 года в северо-западной части болота Мокрое, на участке переходного болота, в березняке сфагновом с участием сосны обнаружена крупная популяция. Встречались одиночные экземпляры, группы по 3 – 5, реже по 7 – 10 растений. В популяции преобладали растения с узкими листьями и ярко-пурпурными цветками.

Пушица стройная – *Eriophorum gracile* L., семейство Осоковые – *Surcaceae*, категория статуса – 3. В 2014 году небольшая популяция найдена в северной части болота Мокрое на открытых вахтово-осоковых участках. В 2016 году вид обнаружен не был.

Ива лопарская – *Salix lapponum* L., семейство Ивовые – *Salicaceae*, категория статуса – 3. Найден в северной части болота Мокрое в 2014 году. Обнаружена крупная популяция (площадь 20 м x 60 м) из одиночных экземпляров которая тянется узкой полосой на открытом верховом участке болота Мокрое.

Ива черниковидная – *Salix myrtilloides* L., семейство Ивовые – *Salicaceae*, категория статуса – 3. Найден в северной части болота Мокрое в 2014 году. Встречается небольшими группами, рассеяно в северной части болота Мокрое на открытых вахтово-осоковых и клюквенно-сфагновых участках. В 2016 году вид не обнаружен.

2.1.2. Виды, включенные в «Дополнительный список сосудистых растений, нуждающихся в постоянном контроле» (в Красную книгу Ивановской области не входит) (приложение к Красной книге Ивановской области).

Cystopteris fragilis (L.) Bernh. – пузырник ломкий найден в сыром елово-березовом лесу в северо-западной части болотного комплекса.

Carex pilosa Scop. – осока волосистая, популяции отмечены в переходной зоне северо-западной части болота Мокрое.

Dactylorhiza fuchsii (Druce) Soo – пальчатокоренник Фукса, единичные экземпляры и группы найдены в лесах северной и северо-западной частях болота Мокрое.

Platanthera bifolia Rich. – любка двулистная встречается группами в лесах, прилегающих к северо-западной части болота Мокрое.

Salix philicifolia L. – ива филиколистная встречается на открытых осоково-сфагновых участках северной части болота Мокрое.

Oxycoccus palustris Pers – клюква болотная встречается на открытых осоково-сфагновых и сфагново-клюквенных верховых участках, на кочах в переходных болотах Памятника природы.

Pulmonaria obscura Dumort. – медуница неясная, небольшие группы встречаются в лесах северо-западной части болота Мокрое.

Campanula cervicaria L. – колокольчик олений найден в лесу северной части болота Мокрое в 2012 году, встречается редко.

Campanula persicifolia L. – колокольчик персиколистный найден на опушке сосново-березового леса.

2.2. Редкие виды грибов.

2.2.1. Виды Красной книги Ивановской области

Пикнопореллус сверкающий – *Psilocybe fulgens* (Fr.) Donk., семейство Полипоровые – *Polyporaceae*, категория статуса – 4. 23.06.2016 несколько плодовых тел пикнопореллюса сверкающего было найдено на упавшем стволе дерева в северо-западной части болота Мокрое.

2.3. Редкие виды животных.

2.3.1. Беспозвоночные животные.

2.3.1.1. Виды Красной книги Ивановской области.

Голубянка торфяниковая – *Vacciniina optilete* Knoch, семейство Голубянки, отряд Чешуекрылые, категория статуса – 3. Бореальный вид, реликт ледникового периода, экологически приурочен к болотам с клюквой. В июне 2016 года за время исследований был встречен всего 1 экземпляр.

2.3.2. Позвоночные животные.

2.3.2.1. Виды Красной книги Российской Федерации (занесены также в Красную книгу Ивановской области).

Большой кроншнеп – *Numenius arquata*, отряд Ржанкообразные – *Charadriiformes*, семейство Бекасовые – *Scolopacidae*. Категория статуса редкости по Красной книге Российской Федерации 2 – вид, сокращающийся в численности и/или распространении, категория статуса по Красной книге Ивановской области 3 – редкий вид. Очень редкий гнездящийся вид. На болоте Мокрое гнездиться 2 – 3 пары. Отмечено беспокойство взрослых птиц при выводках.

Серый сорокопут – *Lanius excubitor*, отряд Воробьинообразные – *Passeriformes*, Семейство Сорокопутовые – *Lanidae*. Категория статуса

редкости по Красной книге Российской Федерации и категория статуса по Красной книге Ивановской области 3 – редкий вид. Гнездовой участок серого сорокопуга выявлен на восточном крае центральной части болота Мокрое.

2.3.2.2. Виды Красной книги Ивановской области.

Серый журавль – *Grus grus*, отряд Журавлеобразные – Gruiformes, семейство Журавлиные – Gruidae. Категория статуса – 5. На болоте Мокрое гнездится 1 – 2 пары серых журавлей.

Большой улит – *Tringa nebularia*, отряд Ржанкообразные – Charadriiformes, семейство Бекасовые – Scolopacidae. Категория статуса – 3. На болоте Мокрое гнездятся 3 – 5 пар.

Травник – *Tringa tetanus*, отряд Ржанкообразные – Charadriiformes, семейство Бекасовые – Scolopacidae. Категория статуса – 3. Вид, имеющий низкую численность и спорадическое распространение на значительных территориях. Редкий гнездящийся вид. Беспокоящаяся пара отмечена в центральной части болота Мокрое.

Луговой конек – *Anthus pratensis*, отряд Воробьинообразные – Passeriformes, семейство Трясогузковые – Motacillidae. Категория статуса – 3. На болоте Мокрое гнездится 5 – 7 пар, отмечены территориальные пары, взрослые птицы с кормом, выводки.

Деряба – *Turdus viscivorus*, отряд Воробьинообразные – Passeriformes, семейство Дроздовые – Turdidae. Категория статуса – 5. Пение дерябы регулярно отмечалось по краю болота Мокрое в северной и центральной его части.

2.3.2.3. Виды, требующие особого внимания.

Большой веретенник – *Limosa limosa*, отряд Ржанкообразные – Charadriiformes, семейство Бекасовые – Scolopacidae. Немногочисленный гнездящийся вид. На болоте Мокрое гнездится 3 – 5 пар веретенников.

3. Сведения об историко-культурных объектах в границах особо охраняемой природной территории.

Историко-культурные объекты в границах Памятника природы отсутствуют.