



ПРАВИТЕЛЬСТВО ИВАНОВСКОЙ ОБЛАСТИ

ПОСТАНОВЛЕНИЕ

от 05.03.2015 № 65-п
г. Иваново

О памятнике природы Ивановской области «Озеро Большие Рассохи»

В соответствии с Федеральным законом от 14.03.1995 № 33-ФЗ «Об особо охраняемых природных территориях», Законом Ивановской области от 06.05.2011 № 39-ОЗ «Об особо охраняемых природных территориях Ивановской области», решениями малого Совета Ивановского областного Совета народных депутатов от 14.07.1993 № 147 «О памятниках природы Ивановской области» и от 14.07.1993 № 148 «Об установлении границ территорий с особым правовым режимом использования земель» Правительство Ивановской области **п о с т а н о в л я е т:**

1. Утвердить паспорт памятника природы Ивановской области «Озеро Большие Рассохи» (прилагается).

2. Настоящее постановление вступает в силу через 10 дней после дня его официального опубликования.

**Губернатор
Ивановской области**



П.А. Коньков

**Паспорт
памятника природы Ивановской области
«Озеро Большие Рассохи»**

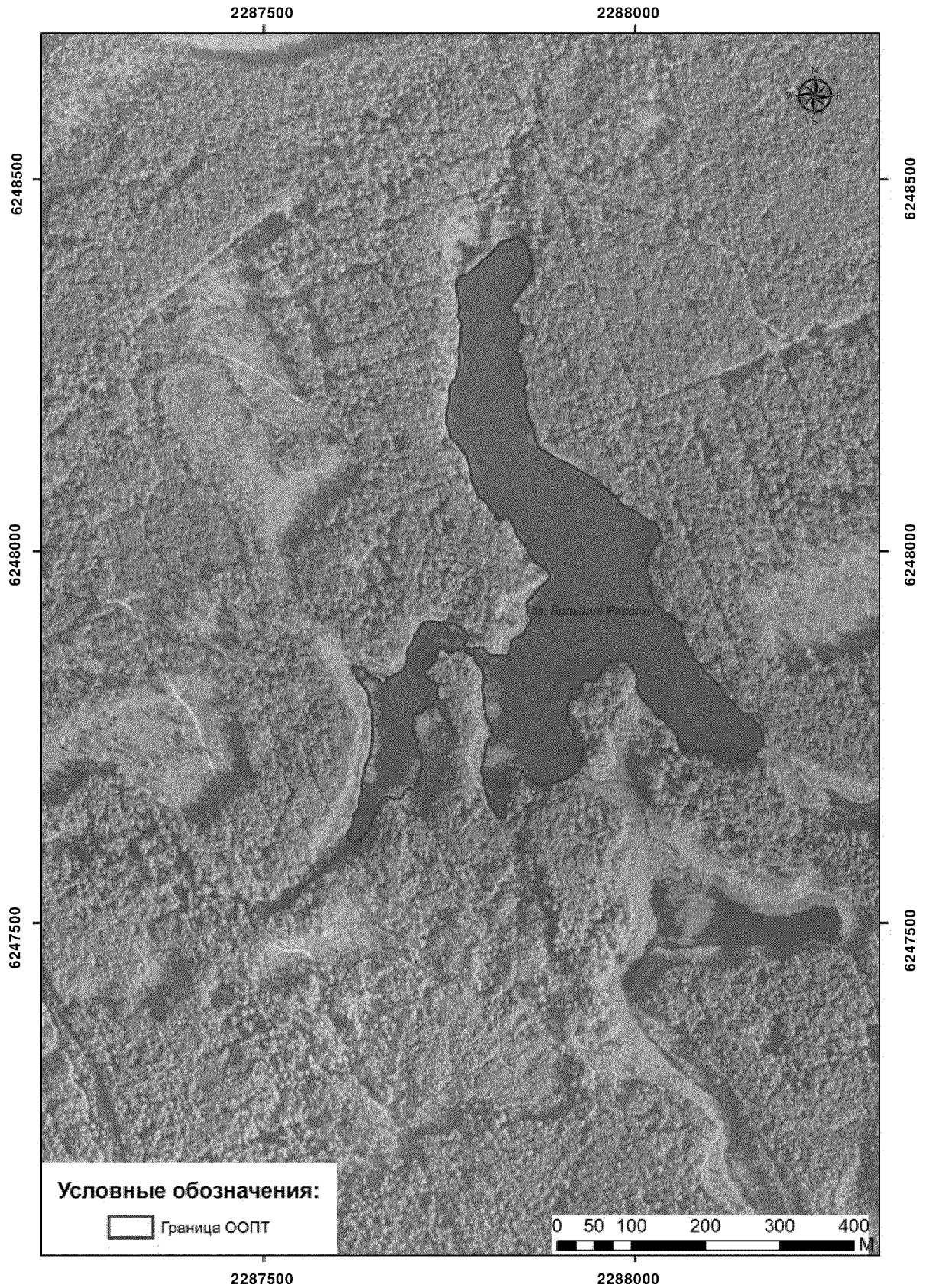
<p>1. Полное официальное название природного объекта</p>	<p>Памятник природы Ивановской области «Озеро Большие Рассохи» (далее - ООПТ) (Решение Исполнительного комитета Ивановского областного Совета депутатов трудящихся от 27.01.1975 № 2/6 «О порядке признания водных объектов области памятниками природы и передаче их под охрану предприятиям, организациям и учреждениям», решения малого Совета Ивановского областного Совета народных депутатов от 14.07.1993 № 147 «О памятниках природы Ивановской области» и от 14.07.1993 № 148 «Об установлении границ территорий с особым правовым режимом использования земель»)</p>
<p>2. Местоположение</p>	<p>Озеро Большие Рассохи расположено в юго-восточной части Южского района Ивановской области в 94 и 99 кварталах Мостовского лесничества, в 4 км южнее с. Моста, в границах Мостовского сельского поселения Южского муниципального района Ивановской области, на территории кадастрового квартала 37:21:040503. Оно соединено протокой шириной 4 – 6 м с озером Бельское. Озеро Большие Рассохи входит в систему дюнных озер Балахнинской низины в пределах Ивановской области</p>
<p>3. Описание границ памятника природы Ивановской области</p>	<p>Крайняя северо-западная точка ООПТ имеет координаты в системе координат 1963 года $X = 6248366$, $Y = 2287761$, она расположена на берегу северного лопастного отчленения озера. От нее северная граница ООПТ идет по берегу озера на северо-восток 100 м до крайней северной точки ООПТ с координатами $X = 6248422$, $Y = 2287844$, которая расположена у места впадения в озеро р. Поньхарь. Восточная граница проходит по берегу озера 300 м в южном направлении до пересечения с</p>

	<p>лесной просекой. Отсюда граница поворачивает на юго-восток, проходит 550 м до крайней восточной точки ООПТ (координаты $X = 6247743$, $Y = 2288172$), находящейся у протоки, соединяющей ООПТ с озером Бельское.</p> <p>Южная граница ООПТ идет сначала в северо-западном направлении 250 м, огибает восточное лопастное отчленение озера, затем поворачивает на юго-запад, через 200 м пересекает ручей, соединяющий ООПТ с озером Тоньки, а еще через 170 м достигает южной точки лопастного отчленения озера. Далее граница ООПТ поворачивает на север и через 250 м достигает основания западного лопастного отчленения озера, по берегу которого через 350 м граница достигает крайней южной и западной точки ООПТ с координатами $X = 6247608$, $Y = 2287622$, расположенной у места вытекания из озера реки Поныхарь, соединяющей ООПТ с озером Заборье.</p> <p>Западная граница ООПТ обходит западное лопастное отчленение озера, проходит в северо-восточном направлении 400 м, поворачивает на юго-восток и через 130 м снова поворачивает на северо-восток, идет 140 м и достигает основания северного лопастного отчленения. Далее граница проходит 260 м на северо-запад, поворачивает на север-северо-восток и через 200 м достигает крайней северо-западной точки ООПТ</p>
4. Площадь территории памятника природы Ивановской области	Площадь ООПТ составляет 12,8 га
5. Карта (схема) границ памятника природы Ивановской области	Приложение 1 к паспорту памятника природы
6. Характеристика (описание) территории памятника природы Ивановской области	Приложение 2 к паспорту памятника природы
7. Допустимые виды (цели) использования	Допускаются следующие виды использования ООПТ:

<p>памятника природы Ивановской области</p>	<p>1) природоохранные (сохранение биоразнообразия живых организмов, обеспечение условий местообитания редких видов растений, животных, грибов, занесенных в Красную книгу Российской Федерации и Красную книгу Ивановской области, и стабильности экосистем);</p> <p>2) научные;</p> <p>3) учебные;</p> <p>4) рекреационные (отдых, прогулки, занятия спортом);</p> <p>5) любительское рыболовство при строгом соблюдении принятых в Российской Федерации правил рыболовства;</p> <p>6) сбор растений и грибов, кроме видов, занесенных в Красную книгу Российской Федерации и Красную книгу Ивановской области;</p> <p>7) фотографирование и видеосъемка животных, растений, ландшафтов, занятия живописью</p>
<p>8. Режим особой охраны (запреты и ограничения) памятника природы Ивановской области</p>	<p>На всей территории ООПТ запрещаются:</p> <p>1) строительство зданий и сооружений;</p> <p>2) строительство линейных объектов;</p> <p>3) забор воды из озера для целей питьевого и хозяйственно-бытового водоснабжения;</p> <p>4) сброс в озеро сточных вод;</p> <p>5) распашка, раскопка земель;</p> <p>6) использование моторизованных маломерных судов, кроме транспортных средств органов государственной власти, осуществляющих охрану ООПТ, и транспортных средств, используемых при выполнении научно-исследовательских работ, включая мониторинг, по согласованию с исполнительным органом государственной власти Ивановской области, уполномоченным в сфере организации, охраны и функционирования особо охраняемых природных территорий регионального значения, а также для спасения терпящих бедствие на воде;</p> <p>7) разрушение берегов, разведка и добыча полезных ископаемых;</p> <p>8) рубка отдельных деревьев и кустарников (кроме рубок по согласованию с исполнительным органом государственной власти Ивановской области, уполномоченным в сфере организации, охраны и функционирования особо охраняемых</p>

	<p>природных территорий регионального значения и/или органом, уполномоченным на осуществление согласования санитарных рубок зеленых насаждений, относящихся к лесному фонду, в соответствии с лесным законодательством);</p> <p>9) мойка транспортных средств;</p> <p>10) разведение костров;</p> <p>11) палы травянистой растительности;</p> <p>12) оставление отходов производства и потребления;</p> <p>13) нарушение местообитаний видов растений, грибов и животных, включенных в Красную книгу Российской Федерации и Красную книгу Ивановской области</p>
<p>9. Сведения о собственниках, владельцах, пользователях и арендаторах земельных участков, на территории которых расположен памятник природы Ивановской области</p>	<p>Приложение 3 к паспорту памятника природы</p>

**Карта (схема)
границ памятника природы Ивановской области
«Озеро Большие Рассохи»**



Характеристика (описание) территории памятника природы Ивановской области «Озеро Большие Рассохи»

1. Сведения о ландшафтах, климате, геологической среде, почвенном покрове, о составе и характере растительности и животного мира, водных и минеральных природных ресурсов.

1.1. Геологическое строение. Территория памятника природы Территория памятника природы Ивановской области «Озеро Большие Рассохи» (далее – ООПТ) находится в пределах Московской синеклизы. Кристаллический фундамент платформы сложен нерасчлененными образованиями архея-протерозоя. Его перекрывает мощный чехол осадочных отложений верхнего венда, кембрия, ордовика, девона, карбона, перми, триаса, юры, мела, неогена и квартера (антропогена).

В силурийский и палеогеновый периоды наблюдались стратиграфические перерывы. Нижнепермские отложения представлены глинами, песчаниками с небольшими прослойками песков, аргиллитов и мергелей. Дочетвертичные верхнепермские отложения представлены татарским ярусом, нижним подъярусом, уржумским горизонтом, сложены глинами, алевролитами с прослоями песков, песчаников, мергелей, доломитов, часто загипсованными, мощностью 60 – 110 м.

Четвертичные породы представлены отложениями среднего плейстоцена и голоцена, доминируют аллювиальные отложения третьей надпойменной террасы московского горизонта, сложенные песками и супесями, мощностью до 12 м. В районе ООПТ отмечаются фации озерных и болотных отложений современного звена голоцена.

1.2. Рельеф. Территория расположена в пределах Балахнинской зандровой низины. Однородная равнинная поверхность осложнена дюнными буграми и проявлениями карстообразования. Здесь имеются карстовые воронки различных размеров и глубины. Проявления карста связаны с карбонатными и галогенными сульфатными породами нижней перми и казанским ярусом верхней перми.

Озеро Большие Рассохи расположено в заметно выраженной котловине, с пологими склонами. Рельеф берегов озера (на примере западного берега N56.48326, E42.16164) характеризуется следующей последовательностью урочищ: от уреза воды начинается заболоченная озерная терраса длиной 6 м с уклоном 1°; за ней следует склон озерной террасы длиной до 14 м с уклоном 15 - 18°; и высотой около 3 м; плакорные участки имеют уклоны около 2°.

1.3. Климат. Специальные климатические наблюдения на территории ООПТ не проводились. В целом климат сходен с климатом центральных и южных районов Ивановской области. Основные климатические показатели приведены в таблице 1. Среднегодовая температура составляет +3,3°С,

самый холодный месяц зимы – январь, его среднесуточная температура составляет $-11,9^{\circ}\text{C}$, самый теплый летний месяц – июль, его среднесуточная температура $+18,6^{\circ}\text{C}$. Устойчивый снежный покров устанавливается в районе ООПТ с середины ноября – в декабре. Продолжительность периода со снежным покровом составляет в среднем 152 дня, средняя высота снежного покрова – 40 см.

В среднем за год выпадает 660 мм осадков, из них третья часть – с ноября по март и две трети – в тёплое время года. Максимальное количество осадков отмечают в июле, а минимальное – в феврале. Из общего количества выпавших в году осадков 70% составляют жидкие осадки, 20% – твёрдые и 10% – смешанные. За период активной вегетации растений относительная влажность воздуха изменяется от 67% в мае – июне, до 79% в августе. За период активной вегетации сумма осадков составляет 250 – 275 мм. В каждый из летних месяцев выпадает 60 – 80 мм.

Таблица 1

Климатические показатели окрестностей ООПТ

Показатель	Значение
Средняя температура воздуха за год	$+3,3^{\circ}\text{C}$
Средняя температура января	$-11,9^{\circ}\text{C}$
Средняя температура июля	$+18,6^{\circ}\text{C}$
Переход температуры воздуха весной через 0°C	Первая декада апреля
Переход температуры воздуха весной через $+10^{\circ}\text{C}$	Третья декада мая
Переход температуры воздуха весной через $+15^{\circ}\text{C}$	Первая декада июня
Переход температуры воздуха осенью через $+15^{\circ}\text{C}$	Вторая декада августа
Переход температуры воздуха осенью через $+10^{\circ}\text{C}$	Вторая декада сентября
Переход температуры воздуха осенью через 0°C	Первая декада ноября
Переход температуры воздуха зимой через -5°C	Третья декада ноября
Сумма температур выше 0°C	2350 - 2400 $^{\circ}\text{C}$
Сумма температур выше $+10^{\circ}\text{C}$	1900 - 2000 $^{\circ}\text{C}$
Сумма температур выше $+15^{\circ}\text{C}$	1150 - 1250 $^{\circ}\text{C}$
Продолжительность периода с температурой выше 0°C	199 - 210 дней
Продолжительность вегетационного периода	166 - 170 дней
Продолжительность периода с температурой выше $+10^{\circ}\text{C}$	125 - 129 дней
Продолжительность периода с температурой выше $+15^{\circ}\text{C}$	70 - 75 дней

Абсолютный минимум температуры воздуха	-46,0°С
Абсолютный максимум температуры воздуха	+36,9°С
Средняя продолжительность безморозного периода	115 - 119 дней
Сумма осадков за год	660 мм
Величина испарения	408 мм
Сумма осадков за апрель-сентябрь	340 мм
Средняя дата образования устойчивого снежного покрова	20 - 27.XI
Средняя дата схода снежного покрова	10 - 17.IV
Средняя высота снега к концу зимы	35 - 45 см
Средние запасы воды в снеге к концу зимы	104 мм
Среднее число дней с устойчивым снежным покровом	152
Приход ФАР, млн. МДж/га	0,85 - 0,9
Гидротермический коэффициент за период вегетации	1,38 (влажная)

1.4. Гидрология и гидрография.

Общая характеристика озера.

Озеро Большие Рассохи вытянутое, неправильной формы, лопастное. Длина озера составляет 844 м, ширина озера – 240 м. Озеро небольшое, площадь его акватории составляет 12,8 га, длина береговой линии – 3,456 км.

Озеро карстового (провального) происхождения, относится к мелководным. Его максимальная глубина составляет всего 2 м, средняя глубина – 0,67 м. Основные морфометрические показатели озера приведены в таблице 2.

Таблица 2

Географическое положение и морфометрические показатели озера Большие Рассохи

Характеристика	Озеро Большие Рассохи
Северная широта	N56°28'58''
Восточная долгота	E42°09'43''
Высота над уровнем моря	91,5 м
Площадь озера	0,128 кв. км
Длина береговой линии	3,456 км
Развитие береговой линии	2,7
Морфологический тип озера	Лопастное
Объем озера	0,085 млн. куб. м
Средняя глубина	0,67 м
Максимальная глубина	2,0 м

Средняя ширина	0,152 км
Длина озера	0,844 км
Ширина озера	0,240 км
Показатель емкости	0,34
Отношение площади озера к длине береговой линии	0,04 км
Отношение длины береговой линии к площади озера	27 1/км
Средний уклон дна	1,08°
Площадь дна озера	0,129 кв. км

Питание озера Большие Рассохи снеговое, дождевое и грунтовое. Озеро проточное, в него впадает небольшая река Поныхарь. Озеро Большие Рассохи соединено с озером Бельское протокой длиной 200 м и шириной 3 – 6 м, на протоке имеется несколько бобровых плотин, вызывая заболачивание и делая ее местами непроходимой. В озере известны два родника.

Берега озера в целом ровные, в 100 м от уреза воды – крутые, крутизна до 40°. Хорошо выражена озерная терраса.

Общее представление о характере дна озера дает батиметрическая схема, составленная Э. Виенховским по материалам полевых исследований 2013 – 2014 гг. Д.С. Маркова. Батиметрическая схема приведена на рис. 1.

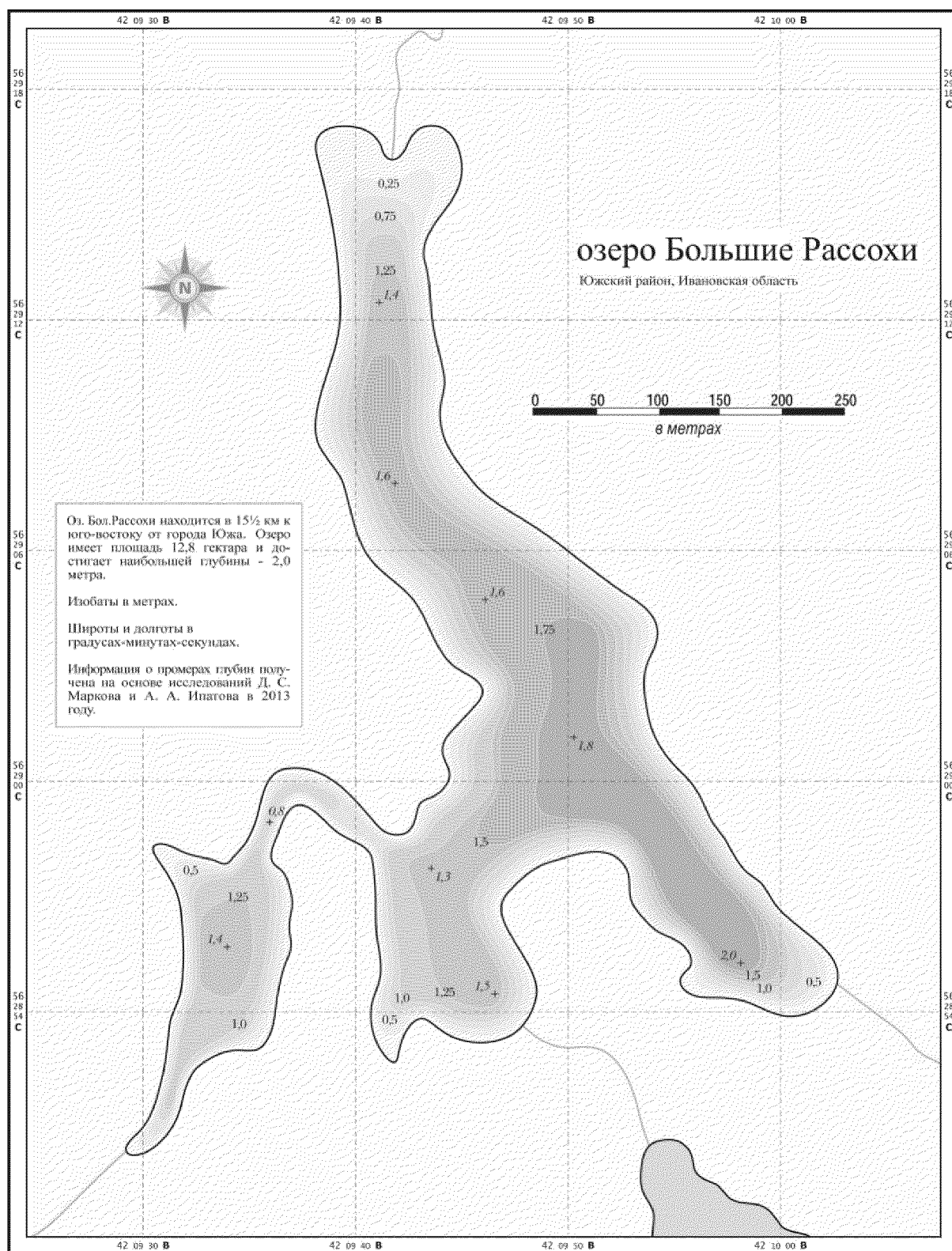


Рис. 1. Батиметрическая схема озера Большие Рассохи

Соотношение глубины и площади озера показано на батиграфической схеме, на которой глубина озера откладывается на отрицательной оси ординат, а площадь сечения водной толщи – по положительному направлению оси абсцисс. Батиграфическая схема приведена на рис. 2.

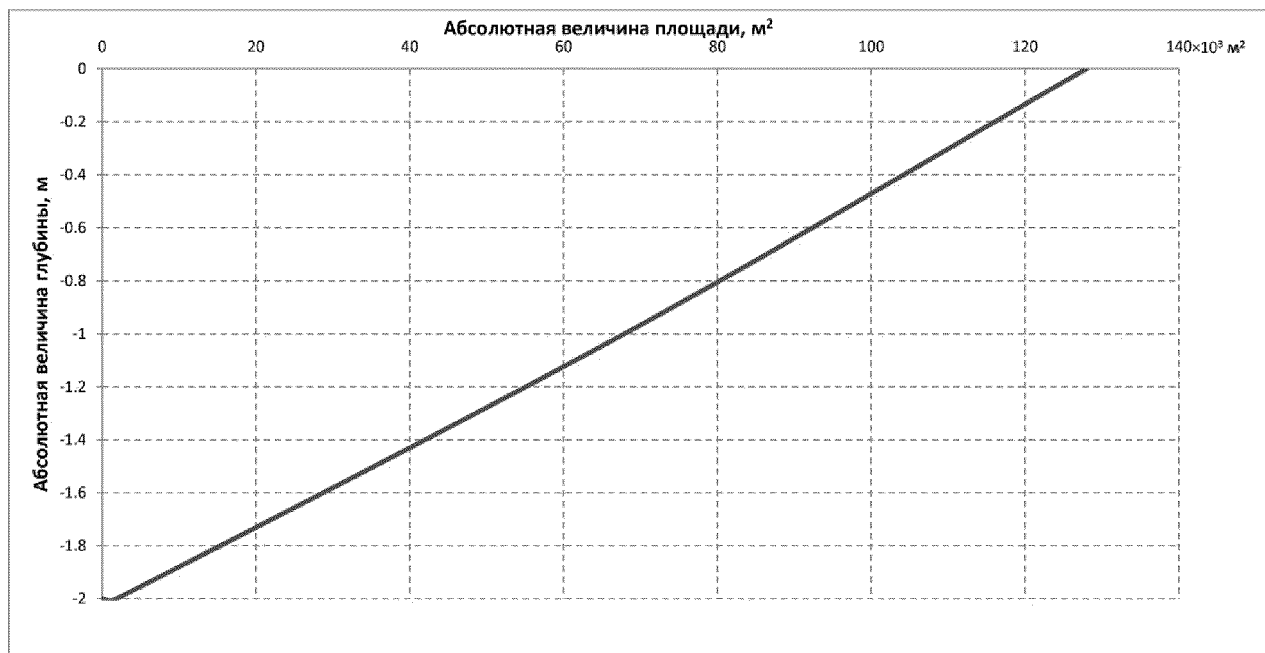


Рис. 2. Батиграфическая кривая озера Большие Рассохи (X – площадь сечения водной толщи, кв. м; Y – глубина, м)

По трофности, количеству содержащихся в воде биогенных элементов озеро Большие Рассохи относится к дистрофным водоемам. Вода в озере имеет желтоватый оттенок из-за гуминовых кислот. Гуминовые кислоты – смесь кислых веществ биохимического превращения отмерших высших растений, которые представляют группу аморфных конденсированных поликарбонновых кислот, находящихся в виде свободных гуминовых кислот и солей (гуматов) кальция, магния, железа.

1.5. Почвенный покров. Согласно почвенному районированию Центрального Нечерноземного района территория в окрестностях озера Большие Рассохи относится к зоне дерново-подзолистых почв, к южно-таежной подзоне дерново-подзолистых почв, Среднерусской провинции дерново-подзолистых среднегумусированных почв, Южскому почвенному району болотных торфяных и дерново-слабоподзолистых почв на флювиогляциальных и древнеаллювиальных отложениях.

Согласно почвенному районированию Ивановской области территория ООПТ относится к южному и юго-восточному почвенному району. Здесь по площади преобладают дерново-слабоподзолистые песчаные почвы, которые характеризуются слабой выраженностью генетических горизонтов и легкостью механического состава. Их особенностью является повышенная кислотность, низкая насыщенность основаниями, сниженное содержание меди и кобальта.

Почвенный профиль дерново-подзолистой среднегумусной песчаной почвы на берегу озера Большие Рассохи, сделанный Д.С. Марковым в 2014 г., приведен на рис. 3.

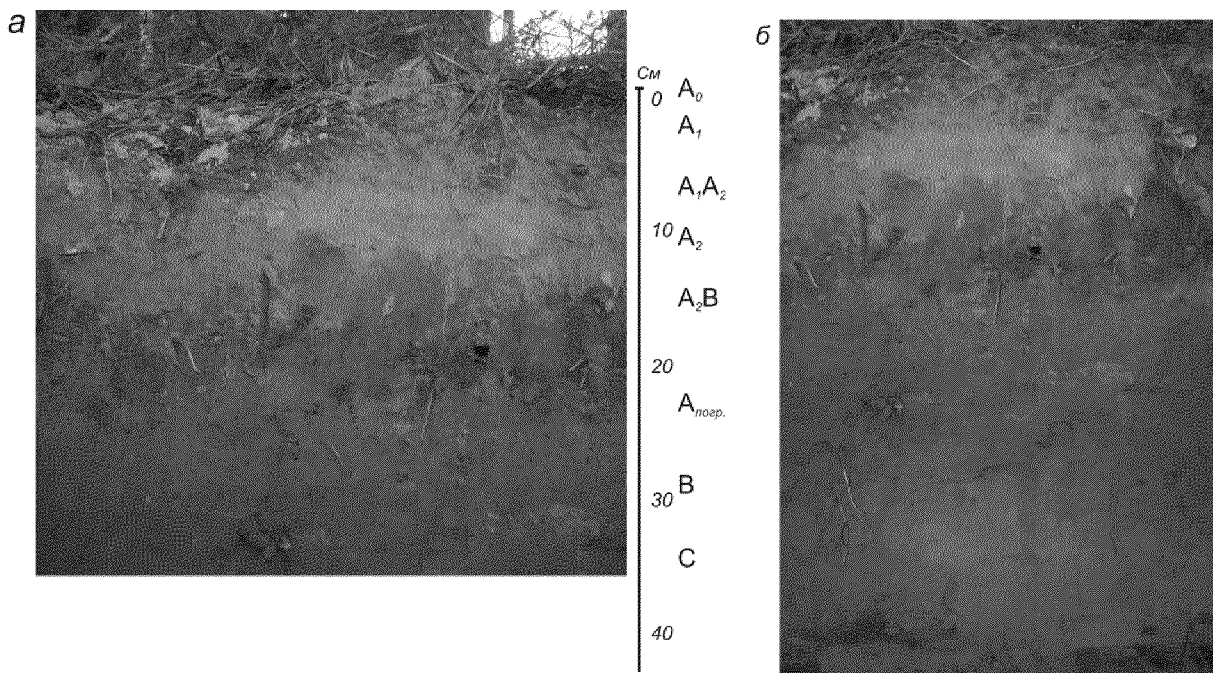


Рис. 3. Почвенный профиль дерново-подзолистой среднегумусной песчаной почвы на берегу озера Большие Рассохи (N56.48326, E42.16164, уклон поверхности 1°) (а – верхние горизонты (увеличено), б – общий вид почвенного профиля (глубина 60 см))

1.6. Растительный и животный мир.

1.6.1. Растительность и флора.

1.6.1.1. Растительность. Согласно дробному лесорастительному районированию Нечерноземного центра территория ООПТ и охранной зоны* относится к лесной зоне, к южной полосе подзоны смешанных лесов. Состав и структура растительного покрова изучались сотрудниками и студентами ИвГУ с конца 1990-х гг. – под руководством М.П. Шилова, Е.А. Борисовой. Специальные исследования проводились в 2014 г.

Лесная растительность. Озеро Большие Рассохи окружено лесами. Нередко единичные сосны, березы, ольхи, группы сосен и участки сосновых лесов подходят почти вплотную к береговой линии озера. Изогнутые стволы деревьев спускаются над поверхностью воды.

В окрестностях озера распространены средневозрастные сухие сосновые леса. Встречаются леса с примесью березы и участием широколиственных пород: дуба черешчатого и липы мелколистной. Подлесок лесов развит неравномерно. В лесах на западном берегу озера он практически полностью отсутствует.

Встречаются лесные участки с доминированием березы повислой, или бородавчатой. В подлеске встречаются молодые сосны, единично ели, осины. Среди кустарников обычны такие виды, как рябина обыкновенная,

*Положение об охранной зоне памятника природы Ивановской области и ее границы утверждаются указом Губернатора Ивановской области.

жимолость лесная, малина лесная, бересклет бородавчатый. По краям лесов и на опушках группами встречается ракитник русский. Редко единичными экземплярами в составе подлеска распространен можжевельник обыкновенный. Травяно-кустарничковый ярус развит неравномерно.

Среди растений травяно-кустарничкового яруса в лесах по берегам озера присутствуют обычные лугово-опушечные виды, например, марьянник полевой, щавель малый, вероника лекарственная, купырь лесной. Местами встречаются группы ландыша майского, плауна сплюснутого вереска обыкновенного. В лесах северного и северо-восточного берегов отмечается значительное участие брусники и черники и групп зеленых мхов. В рекреационных зонах, на западном берегу озера из-за уплотнения почвы, в лесах имеются участки полностью лишенные травянистого и мохового покрова.

По берегам озера и вдоль протоки встречаются густые кустарниковые заросли с преобладанием различных видов ив (ивы ушастой, ивы пепельной, ивы козьей, ивы трехтычинковой), участием ольхи черной, березы пушистой, реже сосны обыкновенной и ели высокой.

Прибрежно-водная и водная растительность.

Прибрежная растительность представлена узкими (20 – 50 см) зарослями болотницы болотной, вахты трехлистной, телиптериса болотного, шлемника обыкновенного, калестании болотной, зюзника европейского. Обычны по берегам озера осоки: осока острая, осока мохнатая, осока черная, осока вздутая, реже осока ложносытевидная. Встречаются камыш укореняющийся, рогоз широколистный, ситник развесистый. Местами распространены крупные заросли сабельника болотного. Из представителей семейства злаковых отмечены молиния голубая, вейник седеющий, манник плавающий, тростник южный. Нередко по берегам озера растет череда олиственная (*Bidens frondosa*) – вид североамериканского происхождения относится к агрессивным инвазионным видам, включенным в Черную книгу Средней России. В 2014 г. зафиксировано увеличение ее зарослей по сравнению с 2011 годом.

Водная растительность. В воде озера встречается кубышка желтая (*Nuphar lutea*), горец земноводный (*Polygonum amphibium*), формирующие небольшие группировки на поверхности воды и в заводинках у берегов. В составе группы водных растений также отмечены ряска малая (*Lemna minor*), многокоренник обыкновенный (*Spirodela polythiza*), роголистник погруженный (*Ceratophyllum demersum*). Эти виды сосредоточены вдоль берегов озера, в небольших заливчиках и в протоке.

По визуальной оценке надводная, плавающая и подводная растительность занимают около 3 – 5% акватории озера.

1.6.1.2. Флора ООПТ представлена различными группами растений.

Сосудистые растения. В 1990 – 2009 гг. флора в окрестностях озера изучалась сотрудниками и студентами Ивановского государственного

университета под руководством М.П. Шилова, Е.А. Борисовой. В рамках работы по программе «Ведение Красной книги Ивановской области» флора ООПТ обследовалась в 2010 г. Е.А. Борисовой, М.А. Голубевой, М.П. Шиловым, А.А. Кургановым, Д.А. Мишагиной были описаны популяции редких видов растений. В 2014 г. были проведены специальные исследования.

Во флоре ООПТ и охранной зоны к 2014 г. отмечено около 200 видов сосудистых растений. Среди них 3 вида включены в Красную книгу Ивановской области (2010 г.), 9 видов относятся к редким растениям для флоры Ивановской области, занесенных в дополнительный список региональной Красной книги Ивановской области.

В составе флоры преобладают представители отдела покрытосеменные, или цветковые растения (Magnoliophyta). Представители отдела папоротниковидные (Polypodiophyta) представлены 4 видами, отделов хвощевидные (Equisetophyta) и голосеменные (Pinophyta) 3 видами каждый, отдела плауновидные (Lycopodiophyta) – 2 видами.

Ведущими по числу видов являются следующие семейства: Poaceae, Cyperaceae, Asteraceae, Ranunculaceae, Rosaceae, Caryophyllaceae, Salicaceae.

Среди адвентивных видов во флоре ООПТ отмечены единичные экземпляры некоторых североамериканских видов, например, ирги колосистой (*Amelanchier spicata*), ситника тонкого (*Juncus tenuis*), мелколепестника канадского (*Conyza canadensis*), клоповника густоцветкового (*Lepidium densiflorum*), череды оливственной (*Bidens frondosa*). За их распространением и внедрением в состав растительных сообществ ООПТ необходимо организовать мониторинг.

Водоросли и мхи на территории ООПТ не изучены. Не изученными остаются и группы грибов и лишайников. Для выявления видового состава этих систематических групп необходимо организовать специальные исследования.

1.6.2. Животный мир.

1.6.2.1 Беспозвоночные животные. Видовой состав не изучен.

1.6.2.2. Позвоночные животные.

Класс Рыбы. Ихтиофауна озера Большие Рассохи, по данным С.Н. Баринаова (2010 – 2014 гг.) и опросов рыбаков, богата и разнообразна. Она представлена 10 видами рыб. Подтверждено обитание следующих видов рыб: обыкновенная щука – *Esox lucius*, плотва – *Rutilus rutilus*, красноперка – *Scardinius erythrophthalmus*, лещ – *Abramis brama*, речной окунь – *Perca fluviatilis*. Не вызывает сомнений обитание в озере видов, которые вылавливаются рыбаками, например, обыкновенный ерш – *Gymnocephalus cernuus*, налим – *Lota lota*, серебряный карась – *Carassius auratus*, вьюн – *Misgurnus fossilis*, линь – *Tinca tinca*. Изучение численности рыб специально не проводилось.

Обитания группировок видов круглоротых и рыб, включенных в Красную книгу Российской Федерации и Красную книгу Ивановской области, не обнаружено.

Класс Земноводные (Amphibia). Достоверно на территории ООПТ отмечено 2 обычных вида земноводных. Это остромордая лягушка (*Rana arvalis*), реже встречается серая жаба (*Bufo bufo*).

Класс Пресмыкающиеся (Reptilia). По берегам озера и в его ближайших окрестностях отмечено 3 вида пресмыкающихся - обыкновенный уж (*Natrix natrix*), обыкновенная гадюка (*Vipera berus*) и прыткая ящерица (*Lacerta agilis*) - относящихся к отряду Чешуйчатые (Squamata).

Класс Птицы. Население птиц озера Большие Рассохи и его окрестностей разнообразно. Данные о составе видов птиц получены в результате многолетних наблюдений, начиная с 2001 г., включая специальные исследования (апрель – май) 2014 г., под руководством В.Н. Мельникова. Здесь обитают как водоплавающие и околоводные, так и лесные виды птиц. К тому же берега озера Большие Рассохи не затронуты катастрофическими пожарами 2010 г.

Из водоплавающих птиц на территории ООПТ гнездятся разные виды уток – речные: – кряква (*Anas platyrhynchos*), чирок-трескунок (*Anas querquedula*), чирок-свистун (*Anas crecca*), широконоска (*Anas clypeata*), нырковые: хохлатая чернеть (*Aythya fuligula*), гоголь (*Bucephala clangula*), красноголовый нырок (*Aythya ferina*).

По берегам озера гнездятся кулики – перевозчик (*Actitis hypoleucos*), черныш (*Tringa ochropus*), бекас (*Gallinago gallinago*), большой улит (*Tringa nebularia*).

В прилегающих лесах гнездится вальдшнеп (*Scolopax rusticola*), хищные птицы – обыкновенный канюк (*Buteo buteo*), тетеревиный (Accipiter gentilis), перепелятник (Accipiter nisus), полевой лушь (Circus cyaneus), чёрный коршун (Milvus migrans), чеглок (Falco subbuteo). Из сов встречается ушастая (Asio otus), серая (Strix aluco) и длиннохвостая неясыть (Strix uralensis).

В окрестностях озера обитают охотничьи виды, так называемая боровая дичь – рябчик (*Tetrastes bonasia*), тетерев (*Lyrurus tetrix*), глухарь (*Tetrao urogallus*).

Достаточно высока численность козодоя (*Caprimulgus europaeus*). Из дятлов наиболее обычен большой пестрый (*Dendrocopos major*) и чёрный (*Dryocopus martius*), также встречаются трёхпалый (*Picoides tridactylus*), малый (*Dendrocopos minor*), белоспинный (*Dendrocopos leucotos*).

Разнообразны воробьиные птицы. По берегам озера обычна белая трясогузка (*Motacilla alba*). В прилегающих лесах доминирующими видами являются зяблик (*Fringilla coelebs*) и лесной конёк (*Anthus trivialis*). Довольно обычны мухоловки – серая (*Muscicapa striata*) и мухоловка-пеструшка (*Ficedula hypoleuca*), которые заселяют как естественные дупла, так и установленные на берегах искусственные гнездовья. Из

дуплогнёздников также встречаются синицы: большая (*Parus major*), лазоревка (*Parus caeruleus*), буроголовая гаечка (*Parus montanus*), московка (*Parus ater*).

Из дроздов наиболее обычен деряба. Также гнездятся певчий (*Turdus philomelos*) и чёрный дрозды, (*Turdus merula*), дрозд белобровик (*Turdus iliacus*).

Из славковых птиц зарегистрированы пеночка-теньковка (*Phylloscopus collybita*), весничка (*Phylloscopus trochilus*), трещётка (*Phylloscopus sibilatrix*), зелёная пеночка (*Phylloscopus trochiloides*), черноголовка (*Sylvia atricapilla*), садовая славка (*Sylvia borin*). Гнездятся обыкновенная горихвостка (*Phoenicurus phoenicurus*), иволга (*Oriolus oriolus*). Из клестов наиболее обычен редкий в других районах области сосновик (*Loxia pytyopsittacus*).

К редким видам, включенным в Красную книгу Ивановской области (2007 г.), относятся 5 видов птиц (большой улит, полевой лунь, длиннохвостая неясыть, седой дятел и трехпалый дятел).

Класс Млекопитающие. На территории ООПТ и в его окрестностях изучение млекопитающих периодически проводится зоологами ИвГУ, начиная с 2001 г. Список зверей, обитающих в охранной зоне ООПТ, сделан на основании находок следов жизнедеятельности и визуальных регистраций животных. Данные, включая наблюдения 2014 г., обобщены Д.Е. Чудненко.

На территории ООПТ и охранной зоны отмечено около 30 видов млекопитающих из 6 отрядов: Насекомоядные (*Eulipotiphla*), Рукокрылые (*Chiroptera*), Зайцеобразные (*Lagomorpha*), Грызуны (*Rodentia*), Хищные (*Carnivora*), Парнокопытные (*Artiodactyla*). В целом, териофауна типична для европейской части России.

Отряд Насекомоядные. Млекопитающие этого отряда представлены обыкновенным ежом (*Erinaceus europeus*), несколькими видами бурозубок (*Sorex* sp.), обыкновенной куторой (*Neomys fodiens*) и кротом (*Talpa europea*), встречающимся в лесах по берегам озера. Непосредственно с озером связана водяная кутора. Остальные представители отряда довольно подвижны и встречаются в охранной зоне и прилегающих участках.

Отряд Рукокрылые на территории ООПТ специально не изучался, однако в период наблюдений над озером Большие Рассохи в вечерние часы отмечаются небольшие стаи летучих мышей. Для точного определения видов необходимо организовать специальные исследования, связанные с отловом этих животных, так как визуально определить их невозможно.

Отряд Зайцеобразные в окрестностях озера представлен зайцем-беляком (*Lepus timidus*). Вид является объектом охотничьего промысла. Беляк отмечается широко по окрестностям ООПТ, в том числе в охранной зоне.

Отряд Грызуны самый многочисленный. На территории ООПТ и охранной зоны встречены 8 видов. Среди мелких млекопитающих это

представители родов *Microtus*, *Chletrionomys*, *Apodemus*. В лесном массиве, окружающем озеро Большие Рассохи, распространены обыкновенная белка (*Sciurus vulgaris*) и лесная мышовка (*Sicista betulina*). Акваторию озера и его берега заселяют водяная полевка (*Arvicola terrestris*), ондатра (*Ondatra zibethica*) и бобр (*Castor fiber*). Их численность специально не изучалась.

Отряд Хищные. Отряд в видовом отношении многочисленный. Он представлен 12 видами млекопитающих. Крупнейшим хищником из семейства псовых является волк (*Canis lupus*), следы которого неоднократно отмечались на территории Балахнинской низины. Поэтому учитывая ареал хищника, несомненны его заходы к озеру Большие Рассохи. Другие псовые встречаются значительно чаще, например, обычна енотовидная собака (*Nyctereutes procyonoides*), часто отмечается обыкновенная лисица (*Vulpes vulpes*), которые являются объектами пушного промысла.

Из семейства Куны (*Mustelidae*) обычны хищники – лесная куница (*Martes martes*), горноста́й (*Mustela erminea*), ласка (*M. nivalis*), лесной, или черный хорь (*M. putorius*). Очень редко встречается барсук (*Meles meles*).

Акваторию озера, его берега, а также межозерные протоки населяют два сходных вида норок – американская (*Mustela vison*) и европейская (*M. lutreola*), а также выдра (*Lutra lutra*).

Отряд Парнокопытные представлен 2 видами – лось (*Alces alces*) и кабан (*Sus scrofa*), которые относятся к промысловым животным. Их следы отмечаются в охранной зоне ООПТ, нередко они приходят к озеру на водопой.

2. Данные о наличии на территории ООПТ и охранной зоны местообитаний редких и находящихся под угрозой исчезновения видов растений, животных и грибов, занесенных в Красную книгу Российской Федерации и Красную книгу Ивановской области.

2.1. Редкие виды растений.

2.1.1. Виды, включенные в Приложение 1 Бернской конвенции.

Прострел раскрытый, или сон-трава – *Pulsatilla patens* (L.) Mill., семейство Лютиковые – *Ranunculaceae*, категория редкости – 3. В 2010 – 2014 гг. А.А. Кургановым отмечены единичные экземпляры и небольшие группы на горях и в сосновых лесах. Вид включен в Красную книгу Ивановской области.

2.1.2. Виды Красной книги Ивановской области.

Прострел раскрытый, или сон-трава – *Pulsatilla patens* (L.) Mill., семейство Лютиковые – *Ranunculaceae*, категория редкости – 3.

Острокильница чернеющая – *Lembotropis nigricans* (L.) Griseb, семейство Бобовые – *Fabaceae*, категория 3. Встречается группами в сосновых и сосново-березовых лесах, прилегающих к берегам озера и в лесах охранной зоны.

Толокнянка обыкновенная – *Arctostaphylos uva-ursi* (L.) Spreng., семейство Вересковые – *Ericaceae*, категория редкости – 3. Небольшие

плотные группы отмечены на склонах западного берега озера и молодых сосновых лесах охранной зоны. Листья растений местных популяций поражены грибными инфекциями.

2.1.3. Виды, включенные в «Дополнительный список сосудистых растений, нуждающихся в постоянном контроле».

По берегам озера и в лесах охранной зоны найдены другие редкие виды растений, нуждающиеся в специальной охране.

Lycopodium complanatum L. – плаун булавовидный - найден в молодом сосняке по склону берега озера.

Juniperus communis L. – можжевельник обыкновенный - встречается единично и небольшими группами в сосновых и сосново-березовых лесах, отмечены высокие экземпляры (до 2 м высотой).

Convallaria majalis L. – ландыш майский - встречается группами в лесах охранной зоны.

Salix rosmarinifolia L. – ива розмаринолистная. Несколько небольших кустарников найдены на опушке соснового леса.

Dianthus superbis Vieb. – гвоздика пышная, единичные особи отмечены на опушках сосновых лесов на склонах берега озера.

Sedum maximum (L.) Hoffm. – очиток большой - встречается одиночными экземплярами в сосновых лесах охранной зоны.

Chamaecytisus ruthenicus (Fisch. ex Wolosz.) Klaskova – раakitник русский - встречается в подлеске сосновых и сосново-березовых лесов.

Calluna vulgaris (L.) Hill – вереск обыкновенный - встречается зарослями в сосновых лесах.

Jasione montana L. – букашник горный - найден вдоль песчаной дороги у озера, на разбитых песках. Растет преимущественно небольшими группами.

2.2. Редкие виды животных.

2.2.1. Позвоночные животные.

2.2.1.1. Виды, включенные в Красную книгу Ивановской области.

Веретеница ломкая — *Anguis fragilis*, семейство Веретеницевые – Anguillidae, отряд Чешуйчатые – Squamata, категория 4. Вид встречается регулярно в прилегающих к озеру лесах, в том числе и непосредственно на берегу.

Медянка обыкновенная — *Coronella austriaca*, семейство Ужеобразные – Colubridae, отряд Чешуйчатые – Squamata, категория 3. Отмечалась на лесных дорогах вблизи озера.

Большой улит — *Tringa nebularia*, отряд Ржанкообразные – Charadriiformes, семейство Бекасовые – Scolopacidae. Категория 3. Редкий гнездящийся вид. Гнездится на вырубках вблизи озера, в токовых полётах пролетает по берегам и над гладью воды.

Полевой лунь — *Circus cyaneus*, отряд Соколообразные – Falconiformes, семейство Ястребиные – Accipitridae. Категория 3. Редкий гнездящийся вид. Регулярно гнездится на зарастающих вырубках, в частности отмечался на западном берегу озера Большие Рассохи.

Длиннохвостая неясыть – *Strix uralensis*, отряд СOVOобразные – Strigiformes, семейство Совиные – Strigidae. Категория 5. Очень редкий гнездящийся вид, отмечен в лесу у озера, регулярно отмечалась брачная вокализация.

Седой дятел – *Picus canus*, отряд Дятлообразные – Piciformes, семейство Дятловые – Picidae. Категория 3. Редкий гнездящийся вид, известны гнездовые участки на берегу озера.

Трехпалый дятел – *Picoides tridactylus*, отряд Дятлообразные – Piciformes, семейство Дятловые – Picidae. Категория 3. Ежегодно отдельные пары гнездятся в лесах, непосредственно прилегающих к берегу озера.

2.2.1.2. Виды, занесенные в Приложение к Красной книге Ивановской области.

Европейская норка – *Mustela lutreola*, отряд Хищные, семейство Куньи – Mustelidae. Вероятно, обитание по побережью озера и в его окрестностях (протоки, грунтовые карьеры) вместе с очень похожей американской норкой, не имеющей охранного статуса. Для подтверждения необходимы дополнительные исследования.

Выдра – *Lutra lutra*, отряд Хищные – Carnivora, семейство Куньи – Mustelidae. Обитает по побережьям озера.

3. Сведения об историко-культурных объектах в границах особо охраняемой природной территории.

В границах ООПТ историко-культурные объекты не обнаружены.

Приложение 3 к паспорту памятника природы

**Сведения
о собственниках, владельцах, пользователях и арендаторах земельных участков, на территории которых
расположен памятник природы Ивановской области «Озеро Большие Рассохи»**

№ п/п	Кадастровый номер	Местоположение (адрес)	Категория земель	Разрешенное использование	Площадь земельных участков, кв. м	Вид вещного права, ограничения (обременения)	Право-обладатель	Дата и номер выписки из ЕГРП
1	2	3	4	5	6	7	8	9
1	37:21:0000 00:10 (учетный номер контура 37:21:0405 03:57)	Ивановская область, Южский район	земли лесного фонда	для ведения лесного хозяйства	718270134 кв.м (площадь контура 63391178 кв. м)	собственность; аренда; аренда	Российская Федерация; ООО «Ивановская лесопромышленная компания»; ООО «Южская звероферма»	№ 01/006/2014-17403 от 23.09.2014
2	37:21:0000 00:512	Ивановская область, Южский район, Мостовское	земли лесного фонда	для ведения лесного хозяйства	223140010 кв. м	сведения отсутствуют	сведения отсутствуют	№ 01/006/2014-17404 от 23.09.2014

	<p>участковое лесничество - квартал 2 - 7, 13, 15 - 29, 31 - 45, 50 - 59, 64 - 72, 89 - 90, 94 - 96, 100 - 102, 77 - 82, Южское</p> <p>участковое лесничество - квартал 36, 37, 35, 43, 44, 48 - 55, 105 - 109, 111 - 114, 132, 133, Козловское</p> <p>участковое лесничество - квартал 1 - 11, 15 - 20, 23 - 34, 36 - 39, 42, 43, 46 - 49, 60, 70, 71, 79, Гридинское</p> <p>участковое лесничество - квартал 62</p>						
--	---	--	--	--	--	--	--