



Правовое управление правительства  
Воронежской области

**ЗАРЕГИСТРИРОВАНО**

« 28 » 08 2024г.

Регистрационный номер № 918

**МИНИСТЕРСТВО  
АРХИТЕКТУРЫ И ГРАДОСТРОИТЕЛЬСТВА  
ВОРОНЕЖСКОЙ ОБЛАСТИ**

**ПРИКАЗ**

13.08.2024

№ 45-01-04/305

г. Воронеж

**О внесении изменений в правила землепользования и застройки  
Орловского сельского поселения Новоусманского муниципального  
района Воронежской области**

В соответствии с Градостроительным кодексом Российской Федерации, Федеральным законом от 06.10.2003 № 131-ФЗ «Об общих принципах организации местного самоуправления в Российской Федерации», законами Воронежской области от 07.07.2006 № 61-ОЗ «О регулировании градостроительной деятельности в Воронежской области», от 20.12.2018 № 173-ОЗ «О перераспределении полномочий по утверждению правил землепользования и застройки между органами местного самоуправления поселений Воронежской области, городского округа город Нововоронеж, Борисоглебского городского округа и исполнительными органами государственной власти Воронежской области», постановлением Правительства Воронежской области от 31.12.2014 № 1240 «Об утверждении Положения о министерстве архитектуры и градостроительства Воронежской области», на основании приказа министерства архитектуры и градостроительства Воронежской области от 30.05.2024 № 45-01-04/196 «О подготовке проекта о внесении изменений в правила землепользования и застройки Орловского сельского поселения Новоусманского муниципального

района Воронежской области», с учетом заключения о результатах публичных слушаний от 11.07.2024

п р и к а з ы в а ю:

1. Внести в правила землепользования и застройки Орловского сельского поселения Новоусманского муниципального района Воронежской области, утвержденные приказом департамента архитектуры и градостроительства Воронежской области от 05.06.2020 № 45-01-04/413 «Об утверждении правил землепользования и застройки Орловского сельского поселения Новоусманского муниципального района Воронежской области» (в редакции приказов департамента архитектуры и градостроительства Воронежской области от 18.07.2022 № 45-01-04/745, от 14.09.2022 № 45-01-04/930, от 30.01.2023 № 45-01-04/58, от 23.08.2023 № 45-01-04/816, приказа министерства архитектуры и градостроительства Воронежской области от 10.06.2024 № 45-01-04/215) (далее – Правила) следующие изменения:

1.1. В пункте 17 части II Правил:

1.1.1. В подпункте 1 карту градостроительного зонирования территории Орловского сельского поселения Новоусманского муниципального района Воронежской области изложить в редакции согласно приложению № 1 к настоящему приказу.

1.1.2. В подпункте 2 карту градостроительного зонирования с отображением зон с особыми условиями использования территории Орловского сельского поселения Новоусманского муниципального района Воронежской области изложить в редакции согласно приложению № 2 к настоящему приказу.

1.2. В таблице подпункта 2 пункта 18 части II Правил после строки четырнадцатой дополнить строкой следующего содержания:

«

Производственная зона за границами населенных пунктов	П1
---	----

».

1.3. В пункте 21 части III Правил:

1.3.1. Наименование подпункта 3 изложить в следующей редакции:

**«3. Градостроительные регламенты территориальных зон П1/1, П1/2, П1».**

1.3.2. Таблицу подпункта 3 дополнить после строки 5 строкой 5<sup>1</sup> следующего содержания:

«

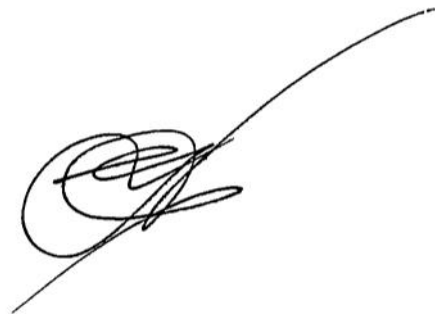
5 <sup>1</sup>	6.0	Производственная деятельность	не подлежат установлению	3 метра
----------------	-----	-------------------------------	--------------------------	---------

».

1.4. Перед описанием местоположения границ зоны улиц, дорог, инженерной и транспортной инфраструктуры за границами населенных пунктов – ИТ1 приложения № 5 к Правилам дополнить графическим описанием местоположения границ производственной зоны за границами населенных пунктов – П1 согласно приложению № 3 к настоящему приказу.

2. Контроль исполнения настоящего приказа возложить на заместителя министра архитектуры и градостроительства Воронежской области – начальника отдела территориального планирования министерства архитектуры и градостроительства Воронежской области Беляеву С.М.

Министр архитектуры  
и градостроительства  
Воронежской области

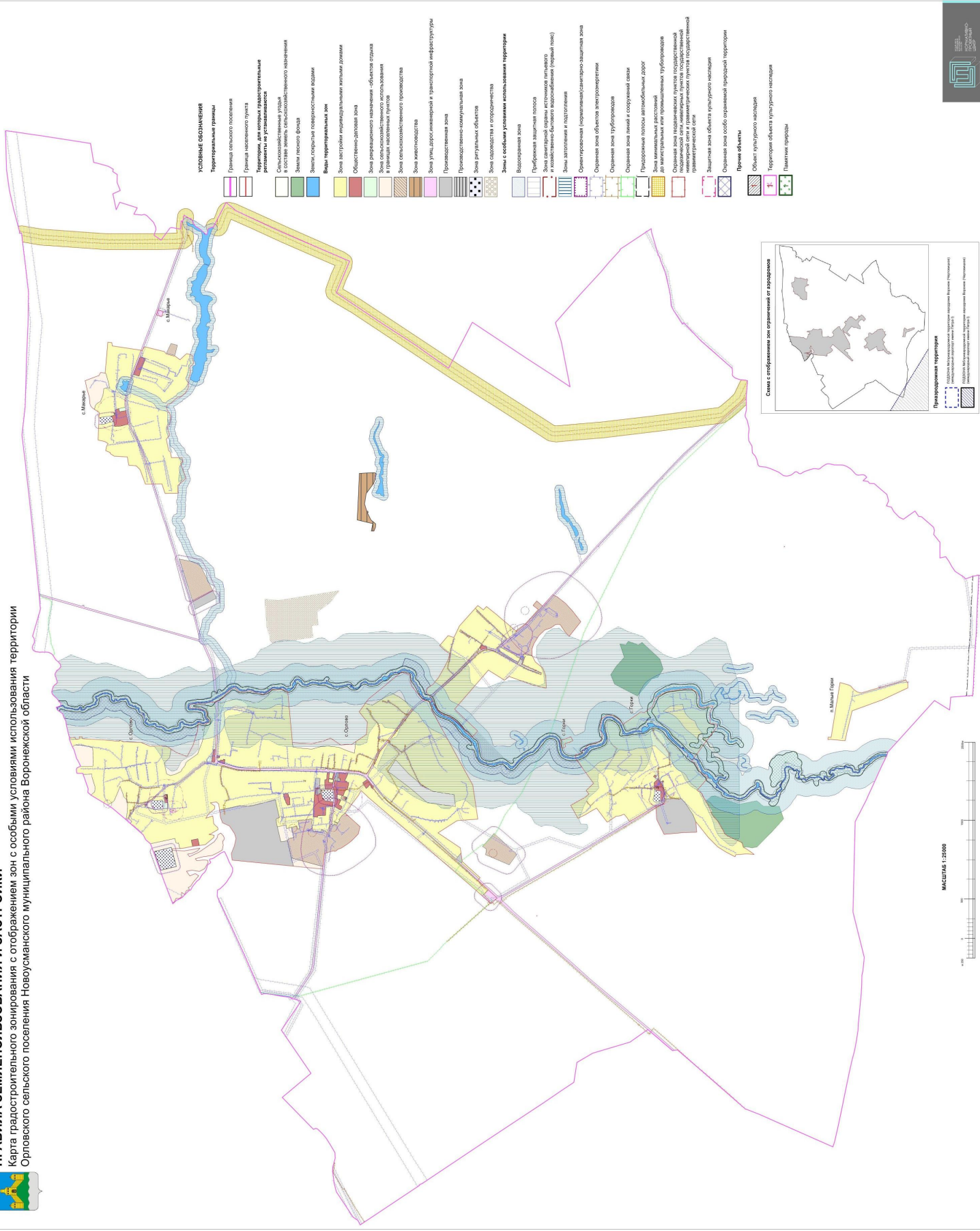


А.А. Еренков



## ПРАВИЛА ЗЕМЛЕПОЛЬЗОВАНИЯ И ЗАСТРОЙКИ

Карта градостроительного зонирования с отображением зон с особыми условиями использования территории Орловского сельского поселения Новоусманского муниципального района Воронежской области



Приложение № 3  
к приказу министерства  
архитектуры и градостроительства  
Воронежской области  
от 13.08.2024 № 45-01-04/305

«ГРАФИЧЕСКОЕ ОПИСАНИЕ

местоположения границ  
Производственная зона за границами населенных пунктов – П1

(наименование объекта, местоположение границ которого описано (далее - объект)

Раздел 1

Сведения об объекте		
№ п/п	Характеристики объекта	Описание характеристик
1	2	3
1	Местоположение объекта	Воронежская область, Новоусманский муниципальный район, Орловское сельское поселение
2	Площадь объекта ± величина погрешности определения площади ( $P \pm \Delta P$ )	-
3	Иные характеристики объекта	-

## Раздел 2

Сведения о местоположении границ объекта					
1. Система координат: МСК - 36, зона 1					
2. Сведения о характерных точках границ объекта					
Обозначение характерных точек границ	Координаты, м		Метод определения координат характерной точки	Средняя квадратическая погрешность положения характерной точки (Mt), м	Описание обозначения точки на местности (при наличии)
	X	Y			
1	2	3	4	5	6
1	525422.83	1328421.54	Аналитический	0.30	-
2	525150.12	1328564.67	Аналитический	0.30	-
3	525195.80	1328656.59	Аналитический	0.30	-
4	525450.33	1328518.30	Аналитический	0.30	-
5	525446.63	1328506.68	Аналитический	0.30	-
1	525422.83	1328421.54	Аналитический	0.30	-
3. Сведения о характерных точках части (частей) границы объекта					
Обозначение характерных точек части границы	Координаты, м		Метод определения координат характерной точки	Средняя квадратическая погрешность положения характерной точки (Mt), м	Описание обозначения точки на местности (при наличии)
	X	Y			
1	2	3	4	5	6
Часть №					
-	-	-	-	-	-

## Раздел 3

Сведения о местоположении измененных (уточненных) границ объекта							
1. Система координат: -							
2. Сведения о характерных точках границ объекта							
Обозначение характерных точек границ	Существующие координаты, м		Измененные (уточненные) координаты, м		Метод определения координат характерной точки	Средняя квадратическая погрешность положения характерной точки (Mt), м	Описание обозначения точки на местности (при наличии)
	X	Y	X	Y			
1	2	3	4	5	6	7	8
-	-	-	-	-	-	-	-
3. Сведения о характерных точках части (частей) границы объекта							
Часть №							
-	-	-	-	-	-	-	-

».