



Правовое управление правительства
Воронежской области

ЗАРЕГИСТРИРОВАНО

« 27 » 05 2024 г.

Регистрационный номер № 546

**Министерство природных ресурсов и экологии
Воронежской области
(Минприроды ВО)**

ПРИКАЗ

«28» мая 2024 г.

№ 152

г. Воронеж

Об установлении зон санитарной охраны источников питьевого и хозяйственно-бытового водоснабжения одной эксплуатационной скважины № 1 и 1-го пояса зоны санитарной охраны водопроводных сооружений на питьевые, хозяйственно-бытовые и технологические нужды животноводческого комплекса ООО «Агрокультура-животноводство»

В соответствии со статьей 106 Земельного кодекса Российской Федерации, статьей 18 Федерального закона от 30.03.1999 № 52-ФЗ «О санитарно-эпидемиологическом благополучии населения», постановлением Правительства Воронежской области от 10.05.2012 № 382 «Об утверждении Положения о министерстве природных ресурсов и экологии Воронежской области», на основании санитарно-эпидемиологического заключения от 13.01.2021 № 36.ВЦ.40.000.Т.015223.01.21 Управления Федеральной службы по надзору в сфере защиты прав потребителей и благополучия человека по Воронежской области

п р и к а з ы в а ю:

1. Установить:

1.1. Зоны санитарной охраны источников питьевого и хозяйственно-бытового водоснабжения одной эксплуатационной скважины № 1 и 1-го пояса зоны санитарной охраны водопроводных сооружений на питьевые, хозяйственно-бытовые и технологические нужды животноводческого

комплекса ООО «Агрокультура-животноводство», расположенных по адресу: Воронежская область, Воробьёвский район, с. Березовка, ул. Пансионатовская, 1 (западная часть земельного участка с кадастровым номером 36:08:0200017:12).

1.2. Срок существования зон санитарной охраны источников питьевого и хозяйственно-бытового водоснабжения одной эксплуатационной скважины № 1 и 1-го пояса зоны санитарной охраны водопроводных сооружений на питьевые, хозяйственно-бытовые и технологические нужды животноводческого комплекса ООО «Агрокультура-животноводство» – бессрочно (до момента прекращения существования зон санитарной охраны источника питьевого и хозяйственно-бытового водоснабжения).

2. Контроль за исполнением настоящего приказа возложить на заместителя министра природных ресурсов и экологии Воронежской области Гурову С.В.

Министр



Н.В. Ветер

Приложение
к приказу министерства
природных ресурсов
и экологии Воронежской области
от «08» март 2024 № 152

Зоны санитарной охраны источников питьевого и хозяйственно-бытового водоснабжения одной эксплуатационной скважины № 1 и 1-го пояса зоны санитарной охраны водопроводных сооружений на питьевые, хозяйственно-бытовые и технологические нужды животноводческого комплекса ООО «Агрокультура-животноводство», расположенной по адресу: Воронежская область, Воробьевский район, с. Березовка, ул. Пансионатовская, 1 (западная часть земельного участка с кадастровым номером 36:08:0200017:12).

1. Границы зон источников питьевого и хозяйственно-бытового водоснабжения одной эксплуатационной скважины № 1 и 1-го пояса зоны санитарной охраны водопроводных сооружений на питьевые, хозяйственно-бытовые и технологические нужды животноводческого комплекса ООО «Агрокультура-животноводство», расположенной по адресу: Воронежская область, Воробьевский район, с. Березовка, ул. Пансионатовская, 1 (западная часть земельного участка с кадастровым номером 36:08:0200017:12).

Границы зон санитарной охраны определены проектной документацией, получившей положительное санитарно-эпидемиологическое заключение от 13.01.2021 № 36.ВЦ.40.000.Т.015223.01.21 Управления Федеральной службы по надзору в сфере защиты прав потребителей и благополучия человека по Воронежской области.

Зоны санитарной охраны (далее – ЗСО) скважин организуются в составе трех поясов: первый пояс (строгого режима) включает территорию расположения скважин, площадок всех водопроводных сооружений, второй и третий пояса (пояса ограничений) включают территории, предназначенные для предупреждения загрязнения воды источников водоснабжения.

1.1. В соответствии с пунктом 2.2.1.1 СанПиН 2.1.4.1110-02 «Зоны санитарной охраны источников водоснабжения и водопроводов питьевого назначения» граница первого пояса ЗСО устанавливается на расстоянии не менее 30 м от водозабора - при использовании защищенных подземных вод.

Граница первого пояса ЗСО скважин установлена на расстоянии 11м к северо-востоку и юго-западу, 15м к западо-северо-западу, 30м к юго-востоку и северо-западу от скважины №1.

По материалам сокращения первого пояса ЗСО скважин представлено санитарно-эпидемиологическое заключение № 36.ВЦ.40.000.Т.014644.10.20 от 05.10.2020 Управление Роспотребнадзора по Воронежской области о соответствии государственным санитарно-эпидемиологическим правилам и нормативам.

1.2. Граница второго пояса ЗСО скважин, предназначенного для защиты водоносного пласта от микробного загрязнения определена гидродинамическими расчетами с учетом водопотребления предприятия, гидрологических особенностей водоносного пласта, времени продвижения микробного загрязнения (200сут), что соответствует требованиям п. 2.2.2.2 СанПин 2.1.4.1110-02 «Зоны санитарной охраны источников водоснабжения и водопроводов питьевого назначения». Радиус второго пояса ЗСО составляет 29м.

1.3. Граница третьего пояса ЗСО, предназначенного для защиты водоносного пласта от химических загрязнений определена с учетом срока эксплуатации водозабора 25 лет, что соответствует требованиям п. 2.2.2.3 СанПиН 2.1.4.1110-02 «Зоны санитарной охраны источников водоснабжения и водопроводов питьевого назначения». Радиус 3 пояса ЗСО скважины составляет 208м.

2. Сведения о правообладателе сооружения, обязанного возместить убытки, причиненные в связи с установлением, изменением зоны с особыми условиями использования территории, срок наступления обязанности по возмещению убытков

2.1. Правообладатель: ООО «Агрокультура-животноводство», ИНН/КПП 3632006041/363201001 (основание: лицензия на пользование недрами ВРЖ 012774 ВЭ от 03 марта 2023 года). Местоположение (юридический адрес): 397006, Воронежская обл., Эртильский р-н, с. Ячейка, ул. М. Горького, д. 15А.

2.2. Срок наступления обязанности по возмещению убытков.

Требование о возмещении убытков может быть направлено лицами, указанными в пункте 2 статьи 57.1 Земельного кодекса Российской Федерации, правообладателю сооружения в срок не более чем пять лет со дня установления, изменения зоны с особыми условиями использования территории либо со дня, когда указанные лица узнали или должны были узнать

об установлении, изменении зоны с особыми условиями использования территории (пункт 13 статьи 57.1 Земельного кодекса Российской Федерации).

3. Ограничения использования земельных участков

3.1. В зонах санитарной охраны источников питьевого водоснабжения осуществление деятельности и отведение территории для жилищного строительства, строительства промышленных объектов и объектов сельскохозяйственного назначения запрещаются или ограничиваются в случаях и в порядке, которые установлены санитарными правилами и нормами в соответствии с законодательством о санитарно-эпидемиологическом благополучии населения (часть 2 статьи 43 Водного кодекса Российской Федерации).

3.2. Запрещается сброс сточных, в том числе дренажных, вод в водные объекты, расположенные в границах зон санитарной охраны источников питьевого и хозяйственно-бытового водоснабжения (пункт 1 части 3 статьи 44 Водного кодекса Российской Федерации).

3.3. Ограничиваются в обороте находящиеся в государственной или муниципальной собственности земельные участки в первом поясе зон санитарной охраны источников питьевого и хозяйственно-бытового водоснабжения (подпункт 14 пункта 5 статьи 27 Земельного кодекса Российской Федерации).

3.4. Мероприятия на территории ЗСО определены пунктом 3.2 СанПиН 2.1.4.1110-02 «Зоны санитарной охраны источников водоснабжения и водопроводов питьевого назначения».

3.4.1. Мероприятия на территории первого пояса ЗСО:

3.4.1.1. Территория первого пояса ЗСО должна быть спланирована для отвода поверхностного стока за ее пределы, озеленена, ограждена и обеспечена охраной. Дорожки к сооружениям должны иметь твердое покрытие.

3.4.1.2. Не допускается посадка высокоствольных деревьев, все виды строительства, не имеющие непосредственного отношения к эксплуатации, реконструкции и расширению водопроводных сооружений, в том числе прокладка трубопроводов различного назначения, размещение жилых и хозяйственно - бытовых зданий, проживание людей, применение ядохимикатов и удобрений.

3.4.1.3. Здания должны быть оборудованы канализацией с отведением сточных вод в ближайшую систему бытовой или производственной

канализации или на местные станции очистных сооружений, расположенные за пределами первого пояса ЗСО с учетом санитарного режима на территории второго пояса.

В исключительных случаях при отсутствии канализации должны устраиваться водонепроницаемые приемники нечистот и бытовых отходов, расположенные в местах, исключающих загрязнение территории первого пояса ЗСО при их вывозе.

3.4.1.4. Водопроводные сооружения, расположенные в первом поясе зоны санитарной охраны, должны быть оборудованы с учетом предотвращения возможности загрязнения питьевой воды через оголовки и устья скважин, люки и переливные трубы резервуаров и устройства заливки насосов.

3.4.1.5. Все водозаборы должны быть оборудованы аппаратурой для систематического контроля соответствия фактического дебита при эксплуатации водопровода проектной производительности, предусмотренной при его проектировании и обосновании границ ЗСО.

3.4.2. Мероприятия на территории второго пояса ЗСО:

3.4.2.1. Выявление, тампонирование или восстановление всех старых, бездействующих, дефектных или неправильно эксплуатируемых скважин, представляющих опасность в части возможности загрязнения водоносных горизонтов.

3.4.2.2. Бурение новых скважин и новое строительство, связанное с нарушением почвенного покрова, производится при обязательном согласовании с центром государственного санитарно - эпидемиологического надзора.

3.4.2.3. Запрещение закачки отработанных вод в подземные горизонты, подземного складирования твердых отходов и разработки недр земли.

3.4.2.4. Запрещение размещения складов горюче - смазочных материалов, ядохимикатов и минеральных удобрений, накопителей промстоков, шламохранилищ и других объектов, обуславливающих опасность химического загрязнения подземных вод.

3.4.2.5. Своевременное выполнение необходимых мероприятий по санитарной охране поверхностных вод, имеющих непосредственную гидрологическую связь с используемым водоносным горизонтом, в соответствии с гигиеническими требованиями к охране поверхностных вод.

3.4.2.6. Не допускается размещение кладбищ, скотомогильников, полей ассенизации, полей фильтрации, навозохранилищ, силосных траншей, животноводческих и птицеводческих предприятий и других объектов,

обуславливающих опасность микробного загрязнения подземных вод; применение удобрений и ядохимикатов; рубка леса главного пользования и реконструкции.

3.4.2.7. Выполнение мероприятий по санитарному благоустройству территории населенных пунктов и других объектов (оборудование канализацией, устройство водонепроницаемых выгребов, организация отвода поверхностного стока и др.).

3.4.3. Мероприятия на территории третьего пояса ЗСО:

3.4.3.1. Выявление, тампонирование или восстановление всех старых, бездействующих, дефектных или неправильно эксплуатируемых скважин, представляющих опасность в части возможности загрязнения водоносных горизонтов.

3.4.3.2. Бурение новых скважин и новое строительство, связанное с нарушением почвенного покрова, производится при обязательном согласовании с центром государственного санитарно - эпидемиологического надзора.

3.4.3.3. Запрещение закачки отработанных вод в подземные горизонты, подземного складирования твердых отходов и разработки недр земли.

3.4.3.4. Запрещение размещения складов горюче - смазочных материалов, ядохимикатов и минеральных удобрений, накопителей промстоков, шламохранилищ и других объектов, обуславливающих опасность химического загрязнения подземных вод.

Размещение таких объектов допускается в пределах третьего пояса ЗСО только при использовании защищенных подземных вод, при условии выполнения специальных мероприятий по защите водоносного горизонта от загрязнения при наличии санитарно - эпидемиологического заключения центра государственного санитарно - эпидемиологического надзора, выданного с учетом заключения органов геологического контроля.

3.4.3.5. Своевременное выполнение необходимых мероприятий по санитарной охране поверхностных вод, имеющих непосредственную гидрологическую связь с используемым водоносным горизонтом, в соответствии с гигиеническими требованиями к охране поверхностных вод.

4. Описание местоположения границ ЗСО скважин

Сведения об объекте, о местоположении границ ЗСО первого, второго, третьего поясов, графическое описание этих границ в системе координат, установленной для ведения Единого государственного реестра недвижимости, планы границ ЗСО.

ОПИСАНИЕ МЕСТОПОЛОЖЕНИЯ ГРАНИЦ

Первый пояс зоны санитарной охраны одной эксплуатационной скважины № 1 для питьевого, хозяйственно-бытового и технологического водоснабжения животноводческого комплекса ООО «Агрокультура-животноводство», расположенного по адресу: Воронежская область, Воробьевский район, с. Березовка, ул. Пансионатовская, 1
(наименование объекта, местоположение границ которого описано (далее - объект))

Раздел I

Сведения об объекте		
№ п/п	Характеристики объекта	Описание характеристик
1	2	3
1	Местоположение объекта	Воронежская обл., Воробьевский р-н, с. Березовка
2	Площадь объекта \pm величина погрешности определения площади ($P \pm \Delta P$), м ²	1183 \pm 12 м ²
3	Иные характеристики объекта	

Раздел 3





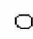
Сведения о местоположении измененных (уточненных) границ объекта							
1. Система координат							
2. Сведения о характерных точках границ объекта							
Обозначение характерных точек границ	Существующие координаты, м		Измененные (уточненные) координаты		Метод определения координат характерной точки	Средняя квадратическая погрешность положения характерной точки (M), м	Описание обозначения точки на местности (при наличии)
	X	Y	X	Y			
1	2	3	4	5	6	7	8
3. Сведения о характерных точках части (частей) границы объекта							
Обозначение характерных точек границ	Существующие координаты, м		Измененные (уточненные) координаты		Метод определения координат характерной точки	Средняя квадратическая погрешность положения характерной точки (M), м	Описание обозначения точки на местности (при наличии)
	X	Y	X	Y			
1	2	3	4	5	6	7	8

План границ объекта



Масштаб 1:1000

Используемые условные знаки и обозначения:

-  водозаборная скважина
-  накопительные резервуары
-  граница кадастрового участка
-  граница объекта
-  характерная точка



Подпись _____ Дата " 28 " апреля 23 г.

Место отрисовки печати (при наличии) лица, составившего описание местоположение объекта

ОПИСАНИЕ МЕСТОПОЛОЖЕНИЯ ГРАНИЦ

Второй пояс зоны санитарной охраны одной эксплуатационной скважины № 1 для питьевого, хозяйственно-бытового и технологического водоснабжения животноводческого комплекса ООО «Агрокультура-животноводство», расположенного по адресу: Воронежская область, Воробьевский район, с. Березовка, ул. Пансионатовская, 1
(наименование объекта, местоположение границ которого описано (далее - объект))

Раздел 1

Сведения об объекте		
№ п/п	Характеристики объекта	Описание характеристик
1	2	3
1	Местоположение объекта	Воронежская обл, Воробьевский р-н, с. Березовка
2	Площадь объекта \pm величина погрешности определения площади ($P \pm \Delta P$), м ²	2623 \pm 18 м ²
3	Иные характеристики объекта	

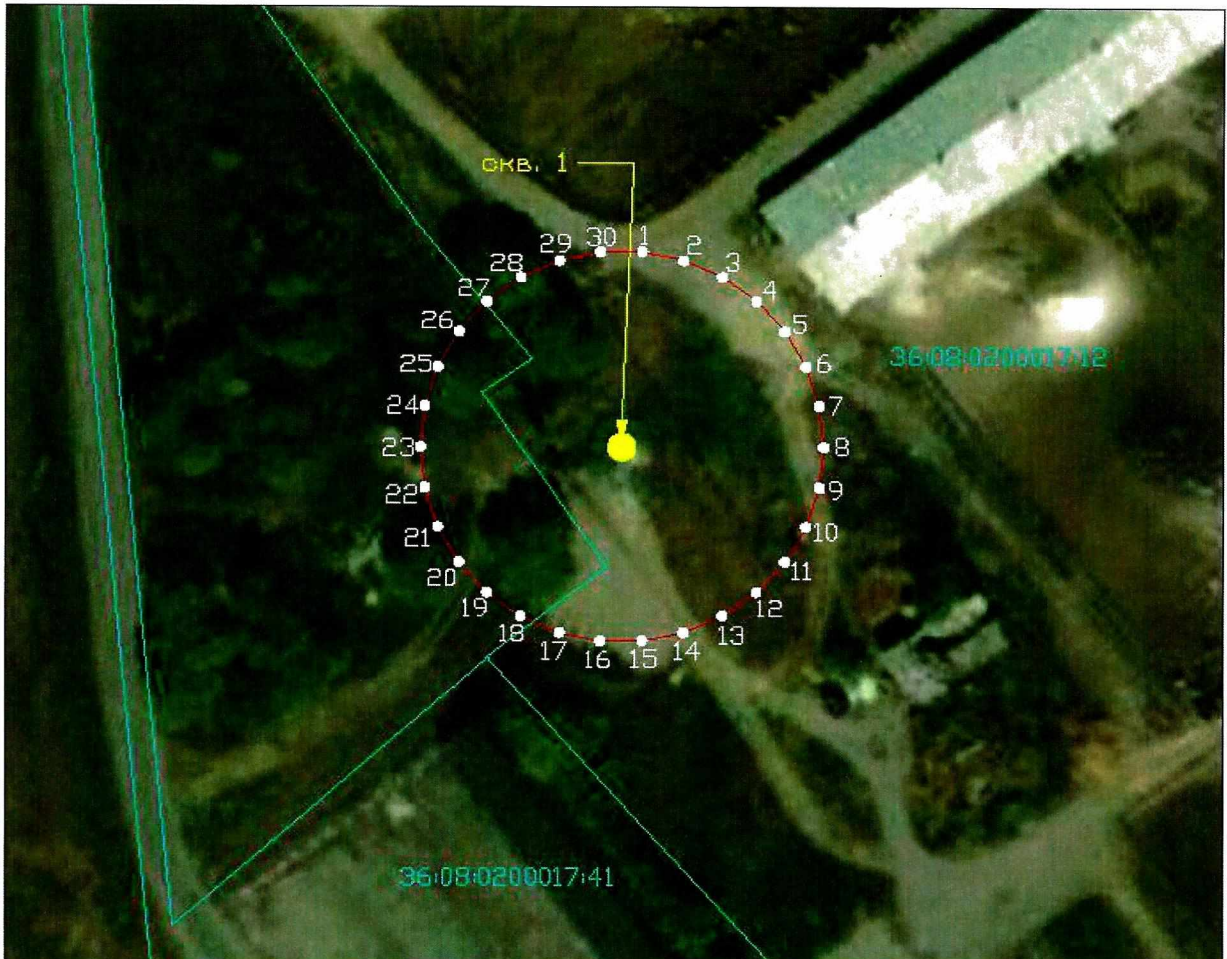
Раздел 2

Сведения о местоположении границ объекта					
1. Система координат <u>МСК-36 зона 1</u>					
2. Сведения о характерных точках границ объекта					
Обозначение характерных точек границ	Координаты, м		Метод определения координат характерной точки	Средняя квадратическая погрешность положения характерной точки (Мт), м	Описание обозначения точки на местности (при наличии)
	X	Y			
1	2	3	4	5	6
1	406258.49	2214946.98	Аналитический метод	0.10	-
2	406257.23	2214952.91	Аналитический метод	0.10	-
3	406254.76	2214958.45	Аналитический метод	0.10	-
4	406251.20	2214963.36	Аналитический метод	0.10	-
5	406246.70	2214967.41	Аналитический метод	0.10	-
6	406241.44	2214970.45	Аналитический метод	0.10	-
7	406235.68	2214972.32	Аналитический метод	0.10	-
8	406229.65	2214972.95	Аналитический метод	0.10	-
9	406223.62	2214972.32	Аналитический метод	0.10	-
10	406217.85	2214970.45	Аналитический метод	0.10	-
11	406212.60	2214967.41	Аналитический метод	0.10	-
12	406208.10	2214963.36	Аналитический метод	0.10	-
13	406204.53	2214958.45	Аналитический метод	0.10	-
14	406202.07	2214952.91	Аналитический метод	0.10	-
15	406200.81	2214946.98	Аналитический метод	0.10	-
16	406200.81	2214940.92	Аналитический метод	0.10	-
17	406202.07	2214934.99	Аналитический метод	0.10	-
18	406204.53	2214929.45	Аналитический метод	0.10	-
19	406208.10	2214924.55	Аналитический метод	0.10	-
20	406212.60	2214920.49	Аналитический метод	0.10	-
21	406217.85	2214917.46	Аналитический метод	0.10	-
22	406223.62	2214915.59	Аналитический метод	0.10	-
23	406229.65	2214914.95	Аналитический метод	0.10	-
24	406235.68	2214915.59	Аналитический метод	0.10	-
25	406241.44	2214917.46	Аналитический метод	0.10	-
26	406246.70	2214920.49	Аналитический метод	0.10	-
27	406251.20	2214924.55	Аналитический метод	0.10	-
28	406254.76	2214929.45	Аналитический метод	0.10	-
29	406257.23	2214934.99	Аналитический метод	0.10	-
30	406258.49	2214940.92	Аналитический метод	0.10	-
1	406258.49	2214946.98	Аналитический метод	0.10	-
3. Сведения о характерных точках части (частей) границы объекта					
Обозначение характерных точек границ	Координаты, м		Метод определения координат характерной точки	Средняя квадратическая погрешность положения характерной точки (Мт), м	Описание обозначения точки на местности (при наличии)
	X	Y			
1	2	3	4	5	6
-	-	-	-	-	-

Раздел 3





Сведения о местоположении измененных (уточненных) границ объекта							
1. Система координат							
2. Сведения о характерных точках границ объекта							
Обозначение характерных точек границ	Существующие координаты, м		Измененные (уточненные) координаты		Метод определения координат характерной точки	Средняя квадратическая погрешность положения характерной точки (Mf), м	Описание обозначения точки на местности (при наличии)
	X	Y	X	Y			
1	2	3	4	5	6	7	8
3. Сведения о характерных точках части (частей) границы объекта							
Обозначение характерных точек границ	Существующие координаты, м		Измененные (уточненные) координаты		Метод определения координат характерной точки	Средняя квадратическая погрешность положения характерной точки (Mf), м	Описание обозначения точки на местности (при наличии)
	X	Y	X	Y			
1	2	3	4	5	6	7	8

План границ объекта



Масштаб 1:1000

Используемые условные знаки и обозначения:

-  водозаборная скважина
-  граница кадастрового участка
-  граница объекта
-  характерная точка



Подпись _____ Дата " 28 " апреля 23 г.

Место оттиска печати (при наличии) лица, составившего описание местоположение объекта

ОПИСАНИЕ МЕСТОПОЛОЖЕНИЯ ГРАНИЦ

**Третий пояс зоны санитарной охраны одной эксплуатационной скважины № 1
для питьевого, хозяйственно-бытового и технологического водоснабжения
животноводческого комплекса ООО «Агрокультура-животноводство»,
расположенного по адресу: Воронежская область, Воробьевский район,
с. Березовка, ул. Пансионатовская, 1
(наименование объекта, местоположение границ которого описано (далее - объект))**

Раздел 1

Сведения об объекте		
№ п/п	Характеристики объекта	Описание характеристик
1	2	3
1	Местоположение объекта	Воронежская обл, Воробьевский р-н, с. Березовка
2	Площадь объекта \pm величина погрешности определения площади ($P \pm \Delta P$), м ²	135670 \pm 129 м ²
3	Иные характеристики объекта	

Раздел 2

Сведения о местоположении границ объекта					
1. Система координат <u>МСК-36 зона 2</u>					
2. Сведения о характерных точках границ объекта					
Обозначение характерных точек границ	Координаты, м		Метод определения координат характерной точки	Средняя квадратическая погрешность положения характерной точки (Мг), м	Описание обозначения точки на местности (при наличии)
	X	Y			
1	2	3	4	5	6
1	406437.49	2214943.82	Аналитический метод	0.10	-
2	406436.35	2214965.56	Аналитический метод	0.10	-
3	406432.94	2214987.07	Аналитический метод	0.10	-
4	406427.31	2215008.10	Аналитический метод	0.10	-
5	406419.51	2215028.42	Аналитический метод	0.10	-
6	406409.62	2215047.82	Аналитический метод	0.10	-
7	406397.76	2215066.08	Аналитический метод	0.10	-
8	406384.06	2215083.00	Аналитический метод	0.10	-
9	406368.67	2215098.40	Аналитический метод	0.10	-
10	406351.75	2215112.10	Аналитический метод	0.10	-
11	406333.49	2215123.96	Аналитический метод	0.10	-
12	406314.09	2215133.84	Аналитический метод	0.10	-
13	406293.76	2215141.64	Аналитический метод	0.10	-
14	406272.73	2215147.28	Аналитический метод	0.10	-
15	406251.23	2215150.68	Аналитический метод	0.10	-
16	406228.69	2215151.82	Аналитический метод	0.10	-
17	406207.75	2215150.68	Аналитический метод	0.10	-
18	406186.24	2215147.28	Аналитический метод	0.10	-
19	406165.21	2215141.64	Аналитический метод	0.10	-
20	406144.89	2215133.84	Аналитический метод	0.10	-
21	406125.49	2215123.96	Аналитический метод	0.10	-
22	406107.23	2215112.10	Аналитический метод	0.10	-
23	406090.31	2215098.40	Аналитический метод	0.10	-
24	406074.91	2215083.00	Аналитический метод	0.10	-

25	406061.21	2215066.08	Аналитический метод	0.10	-
26	406049.36	2215047.82	Аналитический метод	0.10	-
27	406039.47	2215028.42	Аналитический метод	0.10	-
28	406031.67	2215008.10	Аналитический метод	0.10	-
29	406026.03	2214987.07	Аналитический метод	0.10	-
30	406022.63	2214965.56	Аналитический метод	0.10	-
31	406021.49	2214943.82	Аналитический метод	0.10	-
32	406022.63	2214922.08	Аналитический метод	0.10	-
33	406026.03	2214900.58	Аналитический метод	0.10	-
34	406031.67	2214879.55	Аналитический метод	0.10	-
35	406039.47	2214859.22	Аналитический метод	0.10	-
36	406049.36	2214839.82	Аналитический метод	0.10	-
37	406061.21	2214821.56	Аналитический метод	0.10	-
38	406074.91	2214804.64	Аналитический метод	0.10	-
39	406090.31	2214789.25	Аналитический метод	0.10	-
40	406107.23	2214775.55	Аналитический метод	0.10	-
41	406125.49	2214763.69	Аналитический метод	0.10	-
42	406144.89	2214753.80	Аналитический метод	0.10	-
43	406165.21	2214746.00	Аналитический метод	0.10	-
44	406186.24	2214740.37	Аналитический метод	0.10	-
45	406207.75	2214736.96	Аналитический метод	0.10	-
46	406229.49	2214735.82	Аналитический метод	0.10	-
47	406251.23	2214736.96	Аналитический метод	0.10	-
48	406272.73	2214740.37	Аналитический метод	0.10	-
49	406293.76	2214746.00	Аналитический метод	0.10	-
50	406314.09	2214753.80	Аналитический метод	0.10	-
51	406333.49	2214763.69	Аналитический метод	0.10	-
52	406351.75	2214775.55	Аналитический метод	0.10	-
53	406368.67	2214789.25	Аналитический метод	0.10	-
54	406384.06	2214804.64	Аналитический метод	0.10	-

55	406397.76	2214821.56	Аналитический метод	0.10	-
56	406409.62	2214839.82	Аналитический метод	0.10	-
57	406419.51	2214859.22	Аналитический метод	0.10	-
58	406427.31	2214879.55	Аналитический метод	0.10	-
59	406432.94	2214900.58	Аналитический метод	0.10	-
60	406436.35	2214922.08	Аналитический метод	0.10	-
1	406437.49	2214943.82	Аналитический метод	0.10	-

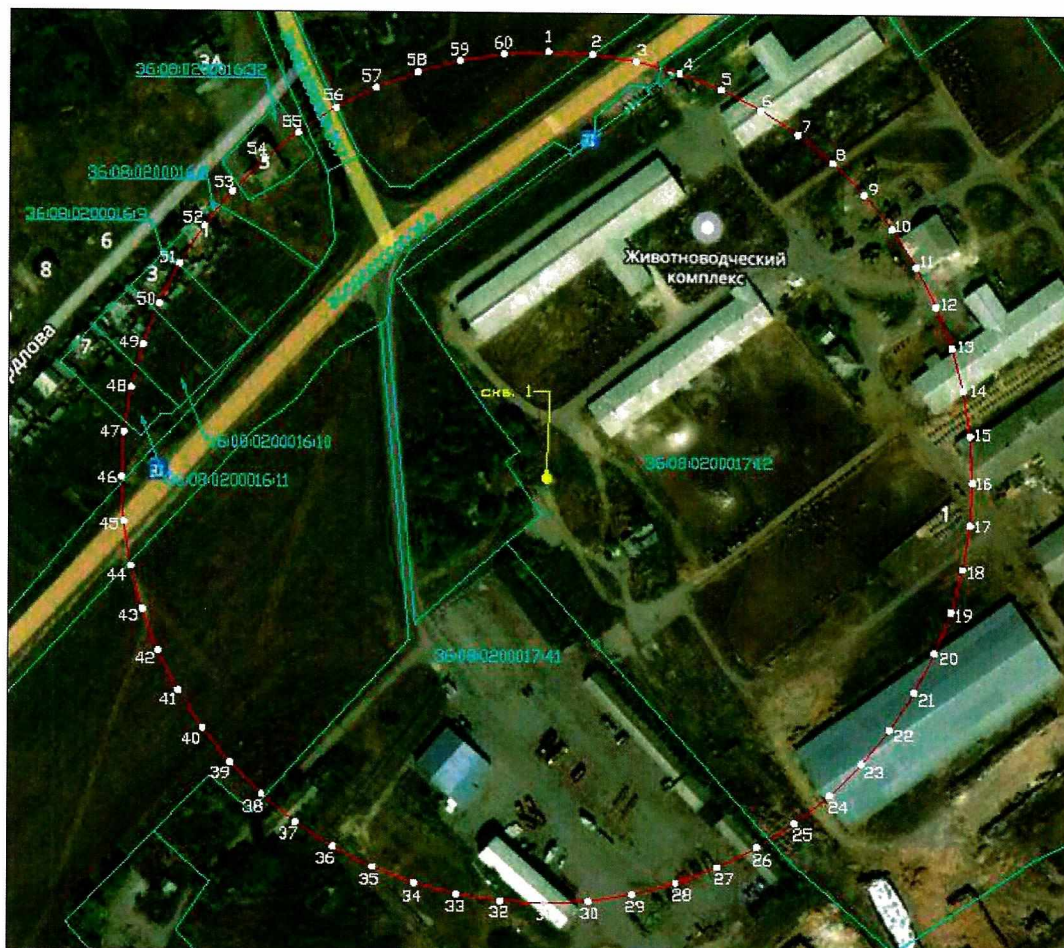
3. Сведения о характерных точках части (частей) границы объекта

Обозначение характерных точек границ	Координаты. м		Метод определения координат характерной точки	Средняя квадратическая погрешность положения характерной точки (Mf), м	Описание обозначения точки на местности (при наличии)
	X	Y			
1	2	3	4	5	6

Раздел 3

Сведения о местоположении измененных (уточненных) границ объекта							
1. Система координат							
2. Сведения о характерных точках границ объекта							
Обозначение характерных точек границ	Существующие координаты, м		Измененные (уточненные) координаты		Метод определения координат характерной точки	Средняя квадратическая погрешность положения характерной точки (Mt), м	Описание обозначения точки на местности (при наличии)
	X	Y	X	Y			
1	2	3	4	5	6	7	8
3. Сведения о характерных точках части (частей) границы объекта							
Обозначение характерных точек границ	Существующие координаты, м		Измененные (уточненные) координаты		Метод определения координат характерной точки	Средняя квадратическая погрешность положения характерной точки (Mt), м	Описание обозначения точки на местности (при наличии)
	X	Y	X	Y			
1	2	3	4	5	6	7	8

План границ объекта



Масштаб 1:3000

Используемые условные знаки и обозначения:

- водозаборная скважина
- граница кадастрового участка
- граница объекта
- характерная точка



Подпись _____ Дата " 28 " апреля 23 г.

Место оттиска печати (при наличии) лица, составившего описание местоположения объекта