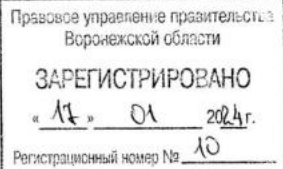




МИНИСТЕРСТВО
АРХИТЕКТУРЫ И ГРАДОСТРОИТЕЛЬСТВА
ВОРОНЕЖСКОЙ ОБЛАСТИ



ПРИКАЗ

29.12.2023

№ 45-01-04/1378

г. Воронеж

**О внесении изменений в правила землепользования и застройки
Высокинского сельского поселения Лискинского муниципального
района Воронежской области**

В соответствии с Градостроительным кодексом Российской Федерации, Федеральным законом от 06.10.2003 № 131-ФЗ «Об общих принципах организации местного самоуправления в Российской Федерации», законами Воронежской области от 07.07.2006 № 61-ОЗ «О регулировании градостроительной деятельности в Воронежской области», от 20.12.2018 № 173-ОЗ «О перераспределении полномочий по утверждению правил землепользования и застройки между органами местного самоуправления поселений Воронежской области, городского округа город Нововоронеж, Борисоглебского городского округа и исполнительными органами государственной власти Воронежской области», постановлением Правительства Воронежской области от 31.12.2014 № 1240 «Об утверждении Положения о министерстве архитектуры и градостроительства Воронежской области», на основании приказа департамента архитектуры и градостроительства Воронежской области от 26.07.2023 № 45-01-04/696 «О подготовке проекта о внесении изменений в правила землепользования и застройки Высокинского сельского поселения Лискинского муниципального района Воронежской области», с учетом заключений о результатах общественных публичных слушаний от 31.10.2023

п р и к а з ы в а ю:

1. Внести в приказ департамента архитектуры и градостроительства Воронежской области от 11.05.2021 № 45-01-04/553 «Об утверждении правил землепользования и застройки Высокинского сельского поселения Лискинского муниципального района Воронежской области» (в редакции приказа департамента архитектуры и градостроительства Воронежской области от 02.11.2022 № 45-01-04/1106) следующие изменения:

1.1. В преамбуле приказа:

1.1.1. Слово «правительства» заменить словом «Правительства».

1.1.2. Слова «Положения о департаменте» заменить словами «Положения о министерстве».

1.2. Пункт 3 изложить в следующей редакции:

«3. Контроль исполнения настоящего приказа возложить на заместителя министра архитектуры и градостроительства Воронежской области – начальника отдела территориального планирования министерства архитектуры и градостроительства Воронежской области Беляеву С.М.».

1.3. В правилах землепользования и застройки Высокинского сельского поселения Лискинского муниципального района Воронежской области (далее – Правила):

1.3.1. В пункте 1 раздела 1 части I Правил и далее по тексту слово «департамента» в соответствующем падеже заменить словом «министерства» в соответствующем падеже.

1.3.2. В подпункте 1 пункта 7 раздела 2 части I Правил слова «пунктом 6.1 статьи 26.3 Федерального закона от 06.10.1999 № 184-ФЗ «Об общих принципах организации законодательных (представительных) и исполнительных органов государственной власти субъектов Российской Федерации» заменить словами «частью 3 статьи 6 Федерального закона от 21.12.2021 № 414-ФЗ «Об общих принципах организации публичной власти в субъектах Российской Федерации».

1.3.3. В пункте 17 части II Правил:

1.3.3.1. В подпункте 1 карту градостроительного зонирования территории Высокинского сельского поселения Лискинского муниципального района Воронежской области изложить в редакции согласно приложению № 1 к настоящему приказу.

1.3.3.2. В подпункте 2 карту градостроительного зонирования с отображением зон с особыми условиями использования территории Высокинского сельского поселения Лискинского муниципального района Воронежской области изложить в редакции согласно приложению № 2 к настоящему приказу.

1.3.3.3. В графе пятой строки 1 таблицы подпункта 2.1 и далее по тексту слова «правительства Воронежской области» заменить словами «Правительства Воронежской области».

1.3.3.4. После подпункта 2.1 дополнить подпунктом 2.2 следующего содержания:

2.2. Лискинский муниципальный район Воронежской области, согласно постановлению Правительства Воронежской области от 07.09.2022 № 606 «Об утверждении Перечня муниципальных образований Воронежской области, на территориях которых проходили боевые действия в период Великой Отечественной войны 1941 - 1945 годов и могут находиться непогребенные останки погибших при защите Отечества в период Великой Отечественной войны 1941 - 1945 годов», является территорией, на которой проходили боевые действия в период Великой Отечественной войны 1941 - 1945 годов и могут находиться непогребенные останки погибших при защите Отечества в период Великой Отечественной войны 1941 - 1945 годов.

В связи с этим, на территории Высокинского сельского поселения Лискинского муниципального района Воронежской области необходимо обеспечивать соблюдение требований Закона Российской Федерации от 14.01.1993 № 4292-1 «Об увековечении памяти погибших при защите Отечества» и Закона Воронежской области от 29.04.2016 № 45-ОЗ «Об отдельных мерах по поддержке проведения поисковой работы на территории Воронежской области».

1.3.4. Описание местоположения границ зоны сельскохозяйственного производства за границами населенных пунктов - СХ2 приложения № 4 к Правилам изложить в редакции согласно приложению № 3 к настоящему приказу.

2. Контроль исполнения настоящего приказа возложить на заместителя министра архитектуры и градостроительства Воронежской области – начальника отдела территориального планирования министерства архитектуры и градостроительства Воронежской области Беляеву С.М.

Министр архитектуры
и градостроительства
Воронежской области



А.А. Еренков



ПРАВИЛА ЗЕМЛЕПОЛЬЗОВАНИЯ И ЗАСТРОЙКИ

Карта градостроительного зонирования территории Высокинского сельского поселения
Лискинского муниципального района Воронежской области

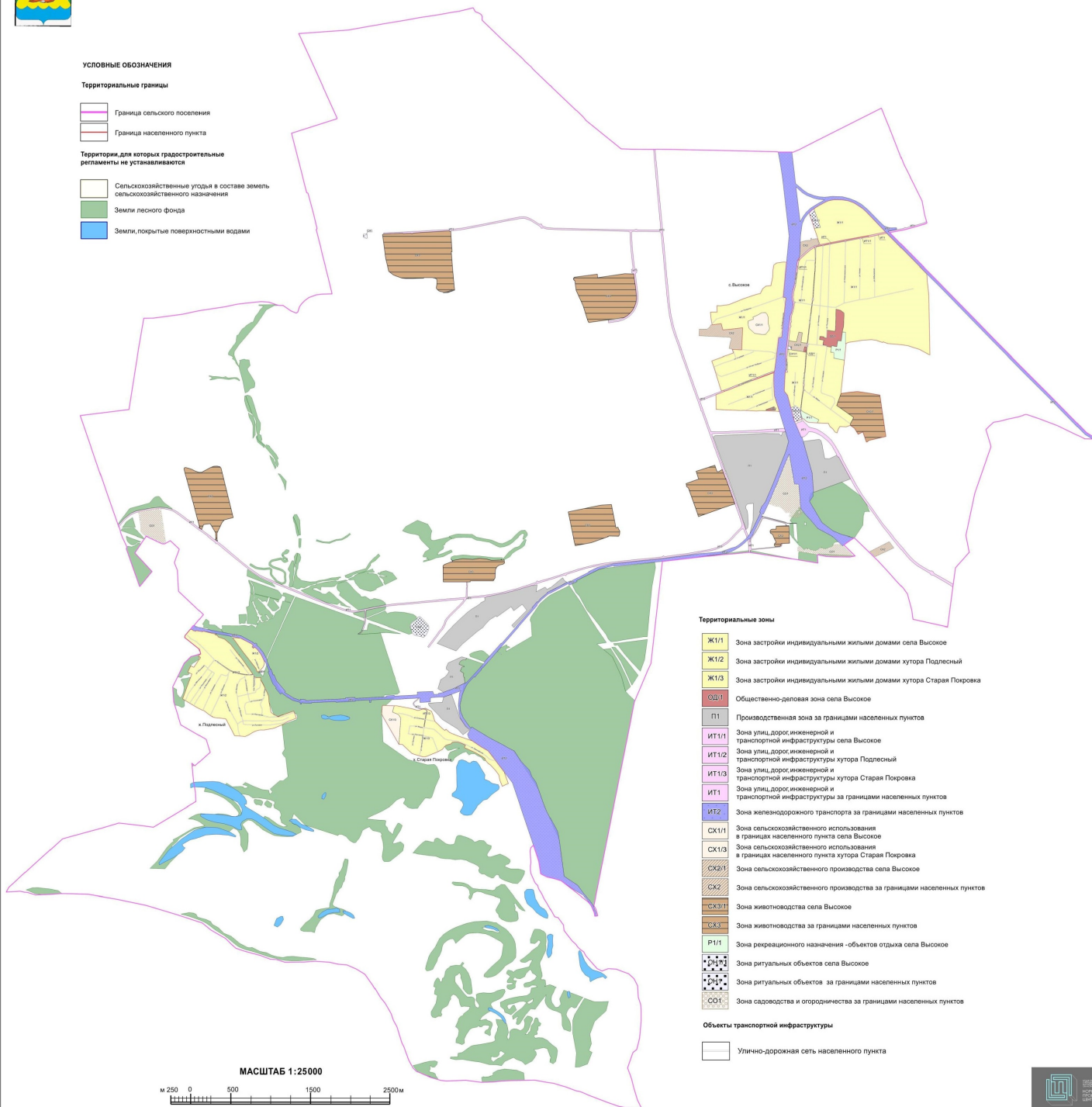
УСЛОВНЫЕ ОБОЗНАЧЕНИЯ

Территориальные границы

- Граница сельского поселения
- Граница населенного пункта

Территории, для которых градостроительные регламенты не устанавливаются

- Сельскохозяйственные угодья в составе земель сельскохозяйственного назначения
- Земли лесного фонда
- Земли, покрытые поверхностными водами



Территориальные зоны

- Ж1/1 Зона застройки индивидуальными жилыми домами села Высокое
- Ж1/2 Зона застройки индивидуальными жилыми домами хутора Подлесный
- Ж1/3 Зона застройки индивидуальными жилыми домами хутора Старая Покровка
- ОД1/1 Общественно-деловая зона села Высокое
- П1 Производственная зона за границами населенных пунктов
- ИТ1/1 Зона улиц, дорог, инженерной и транспортной инфраструктуры села Высокое
- ИТ1/2 Зона улиц, дорог, инженерной и транспортной инфраструктуры хутора Подлесный
- ИТ1/3 Зона улиц, дорог, инженерной и транспортной инфраструктуры хутора Старая Покровка
- ИТ1 Зона улиц, дорог, инженерной и транспортной инфраструктуры за границами населенных пунктов
- ИТ2 Зона железнодорожного транспорта за границами населенных пунктов
- СК1/1 Зона сельскохозяйственного использования в границах населенного пункта села Высокое
- СК1/3 Зона сельскохозяйственного использования в границах населенного пункта хутора Старая Покровка
- СК2/1 Зона сельскохозяйственного производства села Высокое
- СК2 Зона сельскохозяйственного производства за границами населенных пунктов
- СК3/1 Зона животноводства села Высокое
- СК3 Зона животноводства за границами населенных пунктов
- Р1/1 Зона рекреационного назначения - объектов отдыха села Высокое
- Р1 Зона ритуальных объектов села Высокое
- Р2 Зона ритуальных объектов за границами населенных пунктов
- СО1 Зона садоводства и огородничества за границами населенных пунктов

Объекты транспортной инфраструктуры

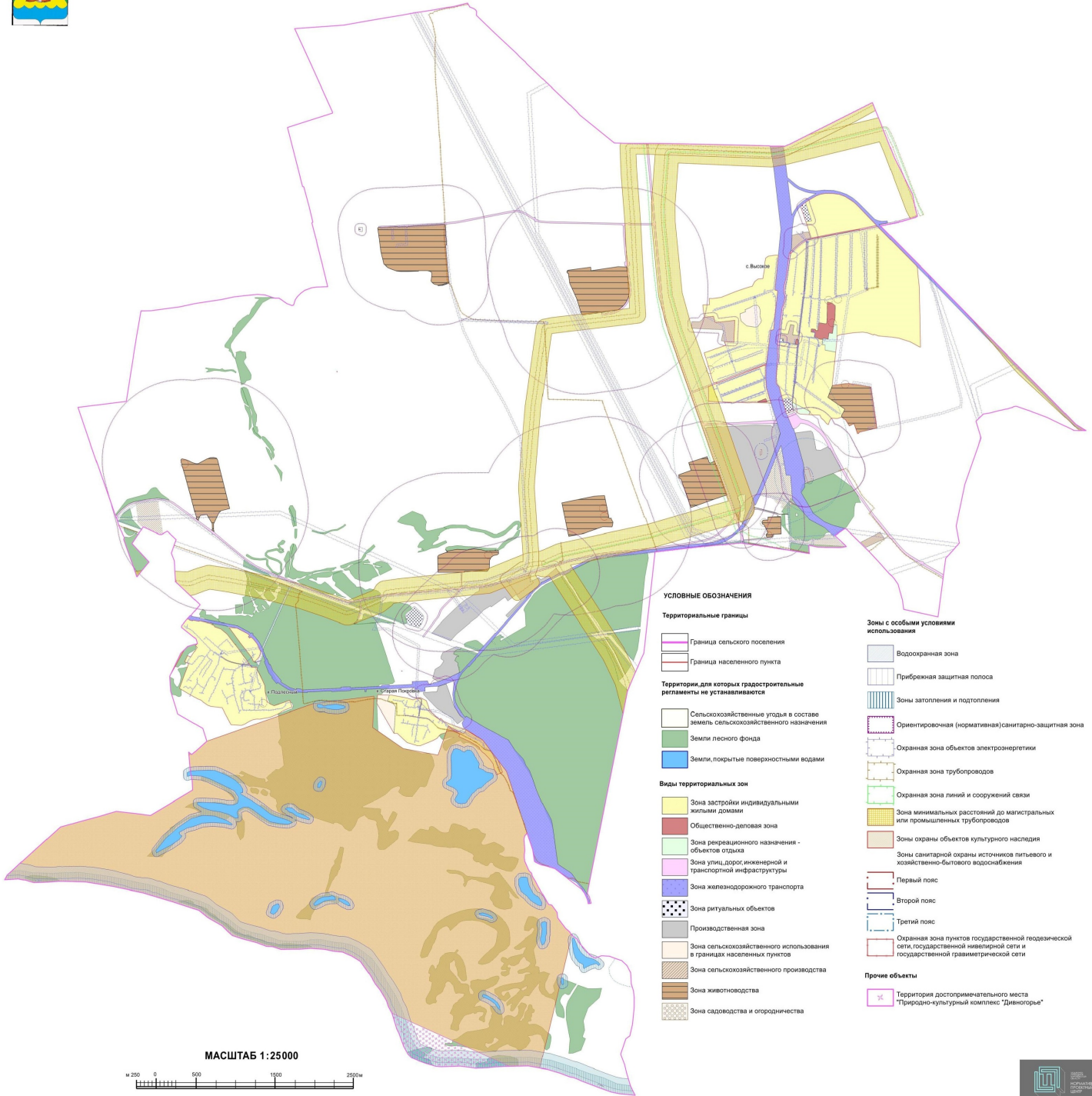
- Улично-дорожная сеть населенного пункта





ПРАВИЛА ЗЕМЛЕПОЛЬЗОВАНИЯ И ЗАСТРОЙКИ

Карта градостроительного зонирования с отображением зон с особыми условиями использования территории
Высокинского сельского поселения Лискинского муниципального района Воронежской области



«ГРАФИЧЕСКОЕ ОПИСАНИЕ

местоположения границ

Зона сельскохозяйственного производства за границами населенных пунктов - СХЗ

(наименование объекта, местоположение границ которого описано

далее - объект)

Раздел 1

Сведения об объекте		
№ п/п	Характеристики объекта	Описание характеристик
1	2	3
1	Местоположение объекта	Воронежская область, Лискинский муниципальный район, Высокинское сельское поселение
2	Площадь объекта \pm величина погрешности определения площади ($P \pm \text{Дельта } P$)	-
3	Иные характеристики объекта	-

Сведения о местоположении границ объекта					
1. Система координат: -					
2. Сведения о характерных точках границ объекта					
Обозначение характерных точек границ	Координаты, м		Метод определения координат характерной точки	Средняя квадратическая погрешность положения характерной точки (M _t), м	Описание обозначения точки на местности (при наличии)
	X	Y			
1	2	3	4	5	6
-	-	-	-	-	-
3. Сведения о характерных точках части (частей) границы объекта					
Обозначение характерных точек части границы	Координаты, м		Метод определения координат характерной точки	Средняя квадратическая погрешность положения характерной точки (M _t), м	Описание обозначения точки на местности (при наличии)
	X	Y			
1	2	3	4	5	6
Часть №					
-	-	-	-	-	-

Сведения о местоположении измененных (уточненных) границ объекта							
1. Система координат: МСК - 36, зона 1							
2. Сведения о характерных точках границ объекта							
Обозначение характерных точек границ	Существующие координаты, м		Измененные (уточненные) координаты, м		Метод определения координат характерной точки	Средняя квадратическая погрешность положения характерной точки (М), м	Описание обозначения точки на местности (при наличии)
	X	Y	X	Y			
1	2	3	4	5	6	7	8
1	445860.20	1319311.89	-	-	Картометрический	1.00	-
2	445860.02	1319407.29	-	-	Картометрический	1.00	-
3	445885.13	1319444.00	-	-	Картометрический	1.00	-
4	445912.50	1319456.02	-	-	Картометрический	1.00	-
5	445914.91	1319473.68	-	-	Картометрический	1.00	-
6	445929.06	1319588.10	-	-	Картометрический	1.00	-
7	445883.42	1319600.15	-	-	Картометрический	1.00	-
8	445850.38	1319609.41	-	-	Картометрический	1.00	-
9	445856.13	1319677.50	-	-	Картометрический	1.00	-
10	445870.09	1319791.58	-	-	Картометрический	1.00	-
11	445878.13	1319854.30	-	-	Картометрический	1.00	-
12	445733.28	1319847.32	-	-	Картометрический	1.00	-
13	445599.09	1319841.69	-	-	Картометрический	1.00	-
14	445605.09	1319722.17	-	-	Аналитический	0.30	-
15	445607.53	1319714.29	-	-	Аналитический	0.30	-
16	445616.49	1319711.03	-	-	Аналитический	0.30	-
17	445617.88	1319683.32	-	-	Аналитический	0.30	-
18	445689.01	1319697.20	-	-	Аналитический	0.30	-
19	445736.17	1319713.20	-	-	Аналитический	0.30	-
20	445752.11	1319703.88	-	-	Аналитический	0.30	-
21	445758.72	1319685.24	-	-	Аналитический	0.30	-
22	445775.79	1319309.36	-	-	Картометрический	1.00	-
23	445788.69	1319309.45	-	-	Картометрический	1.00	-
1	445860.20	1319311.89	-	-	Картометрический	1.00	-
24	446948.29	1320580.24	-	-	Картометрический	1.00	-
25	446967.70	1320645.58	-	-	Картометрический	1.00	-
26	446972.65	1320715.67	-	-	Картометрический	1.00	-
27	446982.71	1320712.89	-	-	Аналитический	0.10	-
28	446997.06	1320708.51	-	-	Аналитический	0.10	-
29	447000.63	1320719.99	-	-	Аналитический	0.10	-
30	446986.28	1320724.37	-	-	Аналитический	0.10	-
31	446993.83	1320791.70	-	-	Картометрический	1.00	-

