



ДЕПАРТАМЕНТ
АРХИТЕКТУРЫ И ГРАДОСТРОИТЕЛЬСТВА
ВОРОНЕЖСКОЙ ОБЛАСТИ

Правовое управление правительства
Воронежской области
ЗАРЕГИСТРИРОВАНО
« 29 » 05 2022 г.
Регистрационный номер № 544

ПРИКАЗ

17.05.2023

№ 45-01-04/371

г. Воронеж

**О внесении изменений в правила землепользования и застройки
Песковского сельского поселения Павловского муниципального района
Воронежской области**

В соответствии с Градостроительным кодексом Российской Федерации, Федеральным законом от 06.10.2003 № 131-ФЗ «Об общих принципах организации местного самоуправления в Российской Федерации», законами Воронежской области от 07.07.2006 № 61-ОЗ «О регулировании градостроительной деятельности в Воронежской области», от 20.12.2018 № 173-ОЗ «О перераспределении полномочий по утверждению правил землепользования и застройки между органами местного самоуправления поселений Воронежской области, городского округа город Нововоронеж, Борисоглебского городского округа и исполнительными органами государственной власти Воронежской области», постановлениями Правительства Воронежской области от 31.12.2014 № 1240 «Об утверждении Положения о департаменте архитектуры и градостроительства Воронежской области», от 19.10.2022 № 753 «Об определении случаев принятия решений по вопросам градостроительной деятельности без проведения общественных обсуждений или публичных слушаний», на основании приказа департамента архитектуры и градостроительства Воронежской области от 09.03.2022 № 45-01-04/182 «О подготовке проектов о внесении изменений в правила

землепользования и застройки поселений Аннинского, Верхнехавского, Лискинского, Новоусманского, Ольховатского, Павловского, Панинского муниципальных районов Воронежской области», с учетом заключения о результатах публичных слушаний от 23.06.2022

п р и к а з ы в а ю:

1. Внести в правила землепользования и застройки Песковского сельского поселения Павловского муниципального района Воронежской области, утвержденные приказом департамента архитектуры и градостроительства Воронежской области от 02.06.2020 № 45-01-04/395 «Об утверждении правил землепользования и застройки Песковского сельского поселения Павловского муниципального района Воронежской области» (в редакции приказа департамента архитектуры и градостроительства Воронежской области от 11.01.2022 № 45-01-04/4) (далее – Правила) следующие изменения:

1.1. В подпункте 1 пункта 7 раздела 2 части I Правил слова «пунктом 6.1 статьи 26.3 Федерального закона от 06.10.1999 № 184-ФЗ «Об общих принципах организации законодательных (представительных) и исполнительных органов государственной власти субъектов Российской Федерации» заменить словами «частью 3 статьи 6 Федерального закона от 21.12.2021 № 414-ФЗ «Об общих принципах организации публичной власти в субъектах Российской Федерации».

1.2. В пункте 17 части II Правил:

1.2.1. В подпункте 2 карту градостроительного зонирования с отображением зон с особыми условиями использования территории Песковского сельского поселения Павловского муниципального района Воронежской области изложить в редакции согласно приложению № 1 к настоящему приказу.

1.2.2. Таблицу подпункта 2.1 изложить в следующей редакции:

«

№ п/п	Наименование ООПТ	Сведения о границах территории ООПТ	Сведения о границах охранной зоны ООПТ
1	2	3	4
1	Памятник природы областного значения «Луг «Голое колено»	Установлена постановлением Правительства Воронежской области от 21.02.2018 № 180 «Об утверждении границ и режимов особой охраны территорий отдельных памятников природы областного значения и о внесении изменений в постановление администрации Воронежской области от 28.05.1998 № 500»	Установлена указом Губернатора Воронежской области от 30.08.2022 № 146-у «Об установлении охранных зон отдельных особо охраняемых природных территорий областного значения»

».

1.2.3. После подпункта 2.2 дополнить подпунктом 2.3 следующего содержания:

«2.3. Павловский муниципальный район Воронежской области, согласно постановлению Правительства Воронежской области от 07.09.2022 № 606 «Об утверждении Перечня муниципальных образований Воронежской области, на территориях которых проходили боевые действия в период Великой Отечественной войны 1941 - 1945 годов и могут находиться непогребенные останки погибших при защите Отечества в период Великой Отечественной войны 1941 - 1945 годов», является территорией, на которой проходили боевые действия в период Великой Отечественной войны 1941 - 1945 годов и могут находиться непогребенные останки погибших при защите Отечества в период Великой Отечественной войны 1941 - 1945 годов.

В связи с этим, на территории Песковского сельского поселения Павловского муниципального района Воронежской области необходимо обеспечивать соблюдение требований Закона Российской Федерации от 14.01.1993 № 4292-1 «Об увековечении памяти погибших при защите Отечества» и Закона Воронежской области от 29.04.2016 № 45-ОЗ «Об отдельных мерах по поддержке проведения поисковой работы на территории Воронежской области».

1.3. В пункте 21 части III Правил:

1.3.1. Таблицу подпункта 1 после строки 3 дополнить строкой 3¹ следующего содержания:

«

3 ¹	2.7.2	Размещение гаражей для собственных нужд	не подлежат установлению
----------------	-------	---	--------------------------

».

1.3.2. В подпункте 1 слова «пожарных требований» заменить словами «требований пожарной безопасности».

1.3.3. В подпункте 1 и далее по тексту слова «, устанавливаемые в соответствии с законодательством Российской Федерации, определяются пунктом» заменить словами «в зонах с особыми условиями использования территории устанавливаются в соответствии с законодательством Российской Федерации. Перечень зон с особыми условиями использования территории и основания установления ограничений приведены в пункте».

1.4. Пункт 22 части III Правил изложить в следующей редакции:

«22. Перечень зон с особыми условиями использования территории и основания установления ограничений использования земельных участков и объектов капитального строительства на территории Песковского сельского поселения Павловского муниципального района Воронежской области

№ п/п	Вид зоны	Основания установления ограничений использования земельных участков и объектов капитального строительства
1	2	3
1	Защитная зона объекта культурного наследия	Приказ управления по охране объектов культурного наследия Воронежской области от 12.11.2019 № 71-01-07/287 «Об утверждении графического описания местоположения границ (с перечнем координат характерных точек этих границ) защитных зон объектов культурного наследия, расположенных на территории Воронежской области»
2	Охранная зона особо охраняемой природной территории (государственного природного заповедника, национального парка, природного парка, памятника природы)	Земельный кодекс Российской Федерации Федеральный закон от 14.03.1995 № 33-ФЗ «Об особо охраняемых природных территориях» Указ Губернатора Воронежской области от 30.08.2022 № 146-у «Об установлении охранных зон отдельных особо охраняемых природных территорий областного значения»

3	Охранная зона объектов электроэнергетики (объектов электросетевого хозяйства и объектов по производству электрической энергии)	<p>Постановление Правительства Российской Федерации от 24.02.2009 № 160 «О порядке установления охранных зон объектов электросетевого хозяйства и особых условий использования земельных участков, расположенных в границах таких зон»</p> <p>Постановление Правительства Российской Федерации от 18.11.2013 № 1033 «О порядке установления охранных зон объектов по производству электрической энергии и особых условий использования земельных участков, расположенных в границах таких зон»</p>
4	Охранная зона трубопроводов (газопроводов, нефтепроводов и нефтепродуктопроводов, аммиакопроводов)	<p>Федеральный закон от 31.03.1999 № 69-ФЗ «О газоснабжении в Российской Федерации»</p> <p>Постановление Правительства Российской Федерации от 20.11.2000 № 878 «Об утверждении Правил охраны газораспределительных сетей»</p> <p>Постановление Правительства Российской Федерации от 08.09.2017 № 1083 «Об утверждении Правил охраны магистральных газопроводов и о внесении изменений в Положение о представлении в федеральный орган исполнительной власти (его территориальные органы), уполномоченный Правительством Российской Федерации на осуществление государственного кадастрового учета, государственной регистрации прав, ведение Единого государственного реестра недвижимости и предоставление сведений, содержащихся в Едином государственном реестре недвижимости, федеральными органами исполнительной власти, органами государственной власти субъектов Российской Федерации и органами местного самоуправления дополнительных сведений, воспроизводимых на публичных кадастровых картах»</p> <p>«Правила охраны магистральных трубопроводов», утвержденные Минтопэнерго России 29.04.1992, постановлением Госгортехнадзора России от 22.04.1992 № 9</p> <p>Постановление Госгортехнадзора России от 23.11.1994 № 61 «О распространении «Правил охраны магистральных трубопроводов» на магистральные аммиакопроводы»</p>
5	Охранная зона линий и сооружений связи	Постановление Правительства Российской Федерации от 09.06.1995 № 578 «Об утверждении Правил охраны линий и сооружений связи Российской Федерации»
6	Водоохранная зона	Водный кодекс Российской Федерации
7	Прибрежная защитная полоса	Водный кодекс Российской Федерации
8	Зоны затопления и подтопления	Водный кодекс Российской Федерации
9	Зоны санитарной охраны источников питьевого и хозяйственно-бытового водоснабжения, а также устанавливаемые в случаях, предусмотренных Водным кодексом	<p>Водный кодекс Российской Федерации</p> <p>СанПиН 2.1.4.1110-02 «Зоны санитарной охраны источников водоснабжения и водопроводов питьевого назначения»</p>

	Российской Федерации, в отношении подземных водных объектов зоны специальной охраны	
10	Санитарно-защитная зона	Постановление Правительства Российской Федерации от 03.03.2018 № 222 «Об утверждении Правил установления санитарно-защитных зон и использования земельных участков, расположенных в границах санитарно-защитных зон»
11	Охранная зона пунктов государственной геодезической сети, государственной нивелирной сети и государственной гравиметрической сети	Постановление Правительства Российской Федерации от 21.08.2019 № 1080 «Об охранных зонах пунктов государственной геодезической сети, государственной нивелирной сети и государственной гравиметрической сети»

».

1.5. Описание местоположения границ зоны сельскохозяйственного производства села Пески – СХ2/1 приложения № 1 к Правилам изложить в редакции согласно приложению № 2 к настоящему приказу.

1.6. Описание местоположения границ зоны улиц, дорог, инженерной и транспортной инфраструктуры хутора Максимово – ИТ1/5 приложения № 5 к Правилам изложить в редакции согласно приложению № 3 к настоящему приказу.

1.7. Описание местоположения границ зоны застройки индивидуальными жилыми домами хутора Чугуновка – Ж1/7 приложения № 7 к Правилам изложить в редакции согласно приложению № 4 к настоящему приказу.

2. Контроль исполнения настоящего приказа возложить на заместителя руководителя департамента архитектуры и градостроительства Воронежской области – начальника отдела территориального планирования Беляеву С.М.

Руководитель департамента
архитектуры и градостроительства
Воронежской области



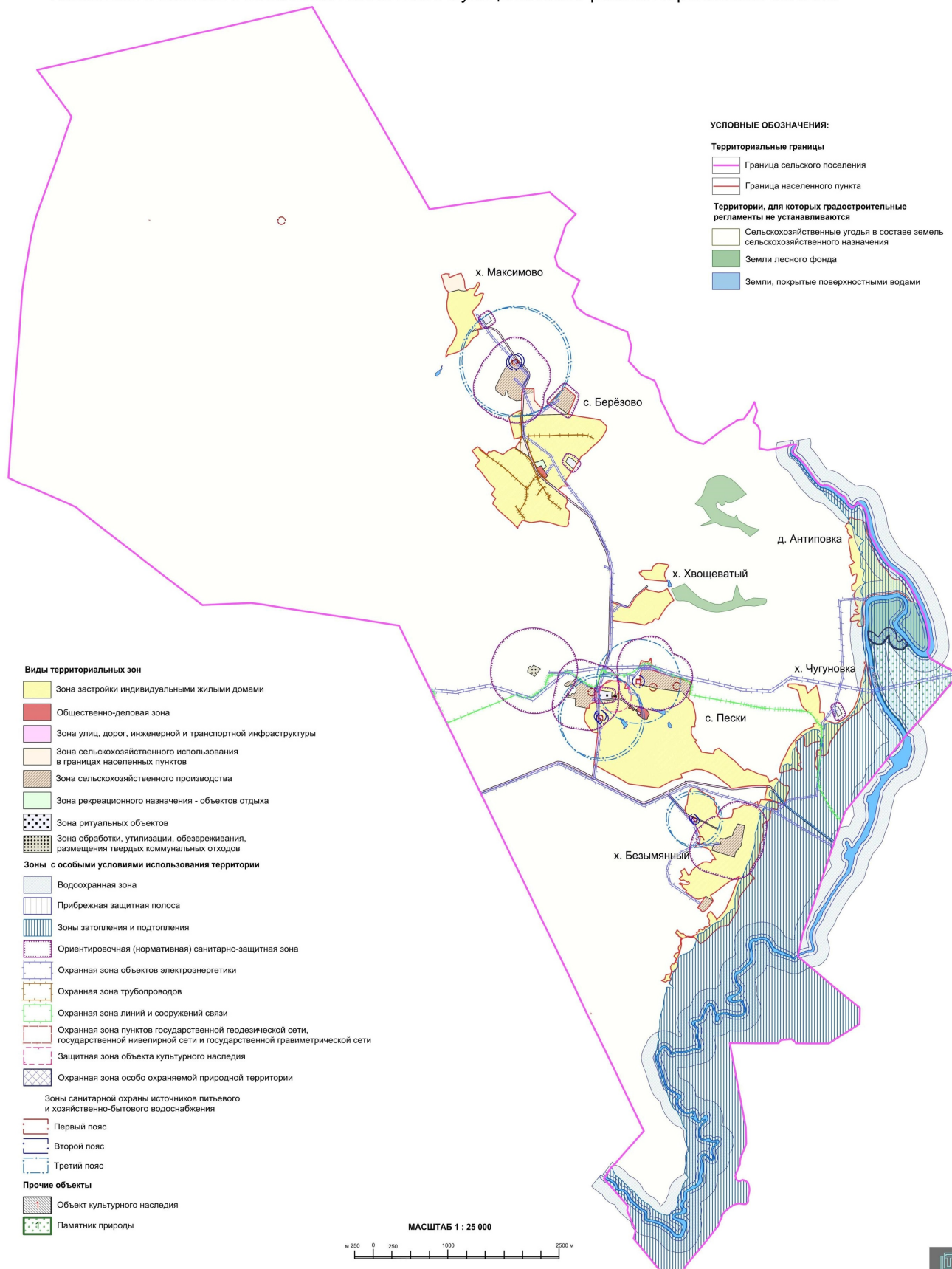
А.А. Еренков



ПРАВИЛА ЗЕМЛЕПОЛЬЗОВАНИЯ И ЗАСТРОЙКИ

Карта градостроительного зонирования с отображением зон с особыми условиями использования территории

Песковского сельского поселения Павловского муниципального района Воронежской области



«ОПИСАНИЕ МЕСТОПОЛОЖЕНИЯ ГРАНИЦ

Зона сельскохозяйственного производства села Пески - СХ2/1

(наименование объекта, местоположение границ которого описано
(далее - объект)

Раздел 1

Сведения об объекте		
№ п/п	Характеристики объекта	Описание характеристик
1	2	3
1	Местоположение объекта	Воронежская область, Павловский муниципальный район, Песковское сельское поселение, село Пески
2	Площадь объекта \pm величина погрешности определения площади ($P \pm \text{Дельта } P$)	-
3	Иные характеристики объекта	-

Раздел 2

Сведения о местоположении границ объекта

1. Система координат: -

2. Сведения о характерных точках границ объекта

Обозначение характерных точек границ	Координаты, м		Метод определения координат характерной точки	Средняя квадратическая погрешность положения характерной точки (Mf), м	Описание обозначения точки на местности (при наличии)
	X	Y			
1	2	3	4	5	6
-	-	-	-	-	-

3. Сведения о характерных точках части (частей) границы объекта

Обозначение характерных точек части границы	Координаты, м		Метод определения координат характерной точки	Средняя квадратическая погрешность положения характерной точки (Mf), м	Описание обозначения точки на местности (при наличии)
	X	Y			
1	2	3	4	5	6
Часть №					
-	-	-	-	-	-

Лист 1
План границ участка



Иные объекты, расположенные на территории участка
 граница территориальной зоны
 объекты, расположенные на территории участка

Руководитель УГРТО: **Борисов Александр Иванович**
 Подпись: *Борисов Александр Иванович* Дата: « 19 » 06/2023 г. 2023 г.
 Место: **Углубленный центр «Промисл»**, расположенный на территории индустриальной зоны «Борисов»



Масштаб 1:2000

Приложение № 3
к приказу департамента
архитектуры и градостроительства
Воронежской области
от 17.05.2023 № 45-01-04/371

«ОПИСАНИЕ МЕСТОПОЛОЖЕНИЯ ГРАНИЦ

Зона улиц, дорог, инженерной и транспортной инфраструктуры хутора Максимово -
ИТ1/5

(наименование объекта, местоположение границ которого описано
(далее - объект)

Раздел 1

Сведения об объекте		
№ п/п	Характеристики объекта	Описание характеристик
1	2	3
1	Местоположение объекта	Воронежская область, Павловский муниципальный район, Песковское сельское поселение, хутор Максимово
2	Площадь объекта \pm величина погрешности определения площади ($P \pm \text{Дельта } P$)	-
3	Иные характеристики объекта	-

Раздел 2

Сведения о местоположении границ объекта					
1. Система координат: МСК - 36, зона 2					
2. Сведения о характерных точках границ объекта					
Обозначение характерных точек границ	Координаты, м		Метод определения координат характерной точки	Средняя квадратическая погрешность положения характерной точки (М), м	Описание обозначения точки на местности (при наличии)
	X	Y			
1	2	3	4	5	6
1	411624.51	2141304.75	Аналитический	0.10	-
2	411645.93	2141340.20	Аналитический	0.10	-
3	411652.04	2141347.52	Аналитический	0.10	-
4	411664.68	2141353.54	Аналитический	0.10	-
5	411663.38	2141361.14	Аналитический	0.10	-
6	411660.74	2141370.97	Аналитический	0.10	-
7	411659.32	2141379.70	Картометрический	1.00	-
8	411645.53	2141385.64	Картометрический	1.00	-
9	411644.10	2141366.91	Аналитический	0.10	-
10	411617.65	2141308.33	Аналитический	0.10	-
1	411624.51	2141304.75	Аналитический	0.10	-
3. Сведения о характерных точках части (частей) границы объекта					
Обозначение характерных точек части границы	Координаты, м		Метод определения координат характерной точки	Средняя квадратическая погрешность положения характерной точки (М), м	Описание обозначения точки на местности (при наличии)
	X	Y			
1	2	3	4	5	6
Часть №					
-	-	-	-	-	-

План границ объекта



Масштаб 1:2000

Используемые условные знаки и обозначения:



границы территориальной зоны



характерная точка границ территориальной зоны

Руководитель БУНО «Нормативно-проектный центр»

Подпись: Ю.В. Шавыгина Дата « 19 » августа 2022 г.

Место для оттиска печати (при наличии) лица, составившего плановые межевые документы границ объекта



Приложение № 4
к приказу департамента
архитектуры и градостроительства
Воронежской области
от 17.05.2023 № 45-01-04/371

«ОПИСАНИЕ МЕСТОПОЛОЖЕНИЯ ГРАНИЦ

Зона застройки индивидуальными жилыми домами хутора Чугуновка - Ж1/7

(наименование объекта, местоположение границ которого описано
(далее - объект)

Раздел 1

Сведения об объекте		
№ п/п	Характеристики объекта	Описание характеристик
1	2	3
1	Местоположение объекта	Воронежская область, Павловский муниципальный район, Песковское сельское поселение, хутор Чугуновка
2	Площадь объекта ± величина погрешности определения площади ($P \pm \Delta P$)	-
3	Иные характеристики объекта	-

Раздел 2

Сведения о местоположении границ объекта

1. Система координат: -

2. Сведения о характерных точках границ объекта

Обозначение характерных точек границ	Координаты, м		Метод определения координат характерной точки	Средняя квадратическая погрешность положения характерной точки (Mf), м	Описание обозначения точки на местности (при наличии)
	X	Y			
1	2	3	4	5	6
-	-	-	-	-	-

3. Сведения о характерных точках части (частей) границы объекта

Обозначение характерных точек части границы	Координаты, м		Метод определения координат характерной точки	Средняя квадратическая погрешность положения характерной точки (Mf), м	Описание обозначения точки на местности (при наличии)
	X	Y			
1	2	3	4	5	6
Часть №					
-	-	-	-	-	-

Раздел 3

Сведения о местоположении измененных (уточненных) границ объекта							
1. Система координат: МСК - 36, зона 2							
2. Сведения о характерных точках границ объекта							
Обозначение характерных точек границ	Существующие координаты, м		Измененные (уточненные) координаты, м		Метод определения координат характерной точки	Средняя квадратическая погрешность положения характерной точки (М), м	Описание обозначения точки на местности (при наличии)
	X	Y	X	Y			
1	2	3	4	5	6	7	8
1	406899.88	2145558.73	-	-	Картометрический	1.00	-
2	406900.67	2145646.88	-	-	Картометрический	1.00	-
3	406895.98	2145684.96	-	-	Картометрический	1.00	-
4	406883.39	2145706.39	-	-	Картометрический	1.00	-
5	406882.61	2145746.94	-	-	Картометрический	1.00	-
6	406872.52	2145789.99	-	-	Картометрический	1.00	-
7	406774.58	2145819.35	-	-	Картометрический	1.00	-
8	406880.98	2145937.23	-	-	Картометрический	1.00	-
9	406786.32	2145964.18	-	-	Картометрический	1.00	-
10	406708.86	2145980.10	-	-	Картометрический	1.00	-
11	406659.18	2145985.68	-	-	Картометрический	1.00	-
12	406619.52	2145984.38	-	-	Картометрический	1.00	-
13	406603.10	2145983.84	-	-	Картометрический	1.00	-
14	406515.33	2145980.95	-	-	Картометрический	1.00	-
15	406512.76	2145980.86	-	-	Картометрический	1.00	-
16	406521.35	2146011.17	-	-	Картометрический	1.00	-
17	406518.60	2146030.73	-	-	Картометрический	1.00	-
18	406501.64	2146043.29	-	-	Аналитический	0.10	-
19	406429.29	2146041.86	-	-	Картометрический	1.00	-
20	406412.53	2146063.21	-	-	Картометрический	1.00	-
21	406405.04	2146079.60	-	-	Картометрический	1.00	-
22	406374.94	2146181.83	-	-	Картометрический	1.00	-
23	406373.26	2146196.16	-	-	Картометрический	1.00	-
24	406382.89	2146222.61	-	-	Картометрический	1.00	-
25	406415.78	2146287.60	-	-	Картометрический	1.00	-
26	406456.14	2146343.60	-	-	Картометрический	1.00	-
27	406478.02	2146367.02	-	-	Картометрический	1.00	-
28	406514.28	2146391.22	-	-	Картометрический	1.00	-
29	406570.33	2146437.51	-	-	Картометрический	1.00	-
30	406613.10	2146455.07	-	-	Картометрический	1.00	-
31	406652.53	2146470.87	-	-	Картометрический	1.00	-
32	406667.92	2146482.26	-	-	Картометрический	1.00	-



1	2	3	4	5	6	7	8
33	406732.91	2146498.33	-	-	Картометрический	1.00	-
34	406790.28	2146518.29	-	-	Картометрический	1.00	-
35	406851.39	2146530.37	-	-	Картометрический	1.00	-
36	406935.43	2146540.03	-	-	Картометрический	1.00	-
37	406999.30	2146560.66	-	-	Картометрический	1.00	-
38	407053.33	2146568.59	-	-	Картометрический	1.00	-
39	407155.96	2146596.67	-	-	Картометрический	1.00	-
40	407167.88	2146596.48	-	-	Аналитический	0.10	-
41	407166.87	2146583.37	-	-	Аналитический	0.10	-
42	407189.82	2146580.11	-	-	Аналитический	0.10	-
43	407191.10	2146597.10	-	-	Аналитический	0.10	-
44	407231.15	2146596.47	-	-	Аналитический	0.10	-
45	407237.54	2146596.36	-	-	Аналитический	0.10	-
46	407231.15	2146597.71	-	-	Аналитический	0.10	-
47	407167.17	2146611.16	-	-	Аналитический	0.10	-
48	407061.49	2146633.38	-	-	Картометрический	1.00	-
49	406903.20	2146664.72	-	-	Картометрический	1.00	-
50	406819.32	2146678.63	-	-	Картометрический	1.00	-
51	406725.32	2146682.87	-	-	Картометрический	1.00	-
52	406702.48	2146681.47	-	-	Картометрический	1.00	-
53	406673.42	2146657.46	-	-	Картометрический	1.00	-
54	406627.38	2146591.96	-	-	Картометрический	1.00	-
55	406612.62	2146562.30	-	-	Картометрический	1.00	-
56	406530.21	2146520.46	-	-	Картометрический	1.00	-
57	406517.12	2146501.49	-	-	Картометрический	1.00	-
58	406474.41	2146423.15	-	-	Картометрический	1.00	-
59	406386.80	2146321.58	-	-	Картометрический	1.00	-
60	406330.09	2146267.64	-	-	Картометрический	1.00	-
61	406262.11	2146224.45	-	-	Картометрический	1.00	-
62	406169.64	2146156.56	-	-	Аналитический	0.10	-
63	406150.46	2146142.53	-	-	Аналитический	0.10	-
64	406127.71	2146125.82	-	-	Картометрический	1.00	-
65	406090.30	2146114.32	-	-	Картометрический	1.00	-
66	405981.12	2146093.44	-	-	Картометрический	1.00	-
67	405963.23	2146080.29	-	-	Картометрический	1.00	-
68	405942.03	2146051.79	-	-	Картометрический	1.00	-
69	405938.08	2146034.75	-	-	Картометрический	1.00	-
70	405942.98	2145999.57	-	-	Картометрический	1.00	-
71	405922.73	2145986.48	-	-	Картометрический	1.00	-
72	405736.94	2145964.18	-	-	Картометрический	1.00	-
73	405737.33	2145947.65	-	-	Картометрический	1.00	-
74	405786.81	2145933.17	-	-	Картометрический	1.00	-
75	405818.14	2145916.49	-	-	Картометрический	1.00	-
76	405845.69	2145916.39	-	-	Картометрический	1.00	-
77	405912.80	2145931.51	-	-	Картометрический	1.00	-
78	405936.98	2145939.78	-	-	Картометрический	1.00	-

1	2	3	4	5	6	7	8
79	405968.44	2145935.03	-	-	Картометрический	1.00	-
80	406008.93	2145941.52	-	-	Картометрический	1.00	-
81	406014.67	2145984.47	-	-	Картометрический	1.00	-
82	406127.96	2145992.73	-	-	Картометрический	1.00	-
83	406121.47	2145918.84	-	-	Картометрический	1.00	-
84	406101.41	2145864.92	-	-	Картометрический	1.00	-
85	406060.24	2145816.45	-	-	Картометрический	1.00	-
86	406062.19	2145788.10	-	-	Картометрический	1.00	-
87	406080.65	2145777.95	-	-	Картометрический	1.00	-
88	406155.97	2145780.20	-	-	Картометрический	1.00	-
89	406202.77	2145771.16	-	-	Картометрический	1.00	-
90	406213.84	2145757.23	-	-	Картометрический	1.00	-
91	406208.25	2145737.38	-	-	Картометрический	1.00	-
92	406196.37	2145731.07	-	-	Картометрический	1.00	-
93	406171.32	2145723.34	-	-	Картометрический	1.00	-
94	406144.11	2145682.42	-	-	Картометрический	1.00	-
95	406132.79	2145660.23	-	-	Картометрический	1.00	-
96	406131.18	2145657.07	-	-	Картометрический	1.00	-
97	-	-	406087.44	2145659.14	Картометрический	1.00	-
98	-	-	406028.17	2145668.25	Картометрический	1.00	-
99	-	-	405994.31	2145677.53	Картометрический	1.00	-
100	-	-	405950.06	2145719.11	Картометрический	1.00	-
101	405907.73	2145713.56	-	-	Картометрический	1.00	-
102	405845.67	2145732.21	-	-	Картометрический	1.00	-
103	405842.46	2145733.18	-	-	Картометрический	1.00	-
104	405839.25	2145708.51	-	-	Картометрический	1.00	-
105	405833.64	2145695.24	-	-	Картометрический	1.00	-
106	405825.37	2145689.10	-	-	Картометрический	1.00	-
107	405762.55	2145745.19	-	-	Картометрический	1.00	-
108	405749.42	2145735.61	-	-	Картометрический	1.00	-
109	405736.20	2145714.49	-	-	Картометрический	1.00	-
110	405735.04	2145692.42	-	-	Картометрический	1.00	-
111	405752.04	2145654.69	-	-	Картометрический	1.00	-
112	405764.15	2145627.00	-	-	Картометрический	1.00	-
113	405764.07	2145612.59	-	-	Картометрический	1.00	-
114	405736.00	2145565.28	-	-	Картометрический	1.00	-
115	405729.90	2145537.16	-	-	Картометрический	1.00	-
116	405729.27	2145510.86	-	-	Картометрический	1.00	-
117	405710.07	2145481.57	-	-	Картометрический	1.00	-
118	405706.62	2145466.65	-	-	Картометрический	1.00	-
119	405714.90	2145439.30	-	-	Картометрический	1.00	-
120	405792.14	2145450.07	-	-	Картометрический	1.00	-
121	405837.94	2145464.75	-	-	Картометрический	1.00	-
122	405893.15	2145493.64	-	-	Картометрический	1.00	-
123	405929.05	2145514.86	-	-	Картометрический	1.00	-
124	405983.51	2145539.49	-	-	Картометрический	1.00	-



Масштаб 1:5000

Используемые условные знаки и обозначения:

	границы территориальной зоны
	характерная точка границ территориальной зоны

Руководитель БУВО «Нормативно-проектный центр»

Подпись: _____, И.В. Шалягина Дата « 19 » августа 2022 г.

Место для печати (принести в печать) или, если отсутствует, сделать: опись документов, подтверждающих права объекта

