

Правовое управление администрации  
Воронежской области

**ЗАРЕГИСТРИРОВАНО**

« 18 » 04 2023.

Регистрационный номер № 584



**ДЕПАРТАМЕНТ ПРИРОДНЫХ РЕСУРСОВ И ЭКОЛОГИИ  
ВОРОНЕЖСКОЙ ОБЛАСТИ**

**ПРИКАЗ**

«06» апреля 2023 г.

№ 179

г. Воронеж

**Об установлении зон санитарной охраны шести эксплуатационных скважин №№ 1/1 (79372), 1/2 (79368), 2/1 (79363), 2/2 (79371), 3/1 (79376), 3/2 (79377) для питьевого, хозяйственно-бытового водоснабжения площадок «Зона Воспроизводства», «Зона Откорма 1», «Зона Откорма 2» СК «Краснянский» предприятия ООО «АПК АГРОЭКО»**

В соответствии со статьей 106 Земельного кодекса Российской Федерации, статьей 18 Федерального закона от 30.03.1999 № 52-ФЗ «О санитарно-эпидемиологическом благополучии населения», Постановлением Правительства Воронежской области от 10.05.2012 № 382 «Об утверждении Положения о департаменте природных ресурсов и экологии Воронежской области», на основании санитарно-эпидемиологического заключения от 11.05.2022 № 36.ВЦ.40.000.Т.017332.05.22 Управления Федеральной службы по надзору в сфере защиты прав потребителей и благополучия человека по Воронежской области

п р и к а з ы в а ю:

1. Установить:

1.1. Зоны санитарной охраны источников питьевого, хозяйственно-бытового водоснабжения – шести эксплуатационных скважин №№ 1/1 (79372), 1/2 (79368), 2/1 (79363), 2/2 (79371), 3/1 (79376), 3/2 (79377) для

питьевого, хозяйственно-бытового водоснабжения площадок «Зона Воспроизводства», «Зона Откорма 1», «Зона Откорма 2» СК «Краснянский» предприятия ООО «АПК АГРОЭКО», расположенных по адресу: Воронежская область, Новохоперский район, СХА «Красное» в юго-восточной части кадастрового квартала 36:17:7102015 (на земельном участке с кадастровым номером 36:17:7102015:308), согласно приложению к настоящему приказу.

1.2. Срок существования зон санитарной охраны шести эксплуатационных скважин №№ 1/1 (79372), 1/2 (79368), 2/1 (79363), 2/2 (79371), 3/1 (79376), 3/2 (79377) для питьевого, хозяйственно-бытового водоснабжения площадок «Зона Воспроизводства», «Зона Откорма 1», «Зона Откорма 2» СК «Краснянский» предприятия ООО «АПК АГРОЭКО», расположенных по адресу: Воронежская область, Новохоперский район, СХА «Красное» в юго-восточной части кадастрового квартала 36:17:7102015 (на земельном участке с кадастровым номером 36:17:7102015:308) - бессрочно (до момента прекращения существования зон санитарной охраны источников питьевого, хозяйственно-бытового водоснабжения).

2. Контроль за исполнением настоящего приказа оставляю за собой.

Руководитель департамента



Н.В. Ветер

Приложение  
к приказу департамента  
природных ресурсов  
и экологии Воронежской области  
от «06» *апреля* 2023 № 179

**Зоны санитарной охраны шести эксплуатационных скважин для  
питьевого, хозяйственно-бытового водоснабжения площадок «Зона  
Воспроизводства», «Зона Откорма 1», «Зона Откорма 2» СК  
«Краснянский» предприятия  
ООО «АПК АГРОЭКО»**

**1. Границы зон санитарной охраны шести эксплуатационных скважин №№ 1/1 (79372), 1/2 (79368), 2/1 (79363), 2/2 (79371), 3/1 (79376), 3/2 (79377) для питьевого, хозяйственно-бытового водоснабжения площадок «Зона Воспроизводства», «Зона Откорма 1», «Зона Откорма 2» СК «Краснянский» предприятия ООО «АПК АГРОЭКО», расположенных по адресу: Воронежская область, Новохоперский район, СХА «Красное» в юго-восточной части кадастрового квартала 36:17:7102015 (на земельном участке с кадастровым номером 36:17:7102015:308).**

Границы зон санитарной охраны определены проектной документацией, получившей положительное санитарно-эпидемиологическое заключение от 11.05.2022 № 36.ВЦ.40.000.Т.017332.05.22 Управления Федеральной службы по надзору в сфере защиты прав потребителей и благополучия человека по Воронежской области.

Зоны санитарной охраны (далее – ЗСО) скважин организуются в составе трех поясов: первый пояс (строгoго режима) включает территорию расположения скважин, площадок всех водопроводных сооружений, второй и третий пояса (пояса ограничений) включают территории, предназначенные для предупреждения загрязнения воды источников водоснабжения.

1.1. В соответствии с пунктом 2.2.1.1 СанПиН 2.1.4.1110-02 «Зоны санитарной охраны источников водоснабжения и водопроводов питьевого назначения» граница первого пояса ЗСО устанавливается на расстоянии не менее 30 м от водозабора - при использовании защищенных подземных вод.

Граница первого пояса ЗСО скважин №№ 1/1 (79372), 1/2 (79368), 2/1 (79363), 2/2 (79371), 3/1 (79376), 3/2 (79377), согласно санитарно-эпидемиологическому заключению от 11.05.2022 № 36.ВЦ.40.000.Т.017332.05.22 Управления Федеральной службы по надзору в сфере защиты прав потребителей и благополучия человека по Воронежской области установлена для участка водозабора с размерами: от скважин №№ 1/1 (79372), 1/2 (79368), 2/1 (79363), 2/2 (79371), 3/1 (79376), 3/2 (79377) - 30 м к северу, востоку, югу и западу.

1.2. Граница второго пояса ЗСО определена гидродинамическими

расчетами и установлена с размерами: радиус второго пояса ЗСО скважин №№ 1/1 (79372), 1/2 (79368) составляет 51 м; скважин №№ 2/1 (79363), 2/2 (79371), 3/1 (79376), 3/2 (79377) составляет 71 м.

1.3. Граница третьего пояса ЗСО определена гидродинамическими расчетами и установлена с размерами: радиус третьего пояса ЗСО скважин №№ 1/1 (79372), 1/2 (79368) составляет 345 м; скважин №№ 2/1 (79363), 2/2 (79371), 3/1 (79376), 3/2 (79377) составляет 480 м.

## **2. Сведения о правообладателе сооружения, обязанного возместить убытки, причиненные в связи с установлением, изменением зоны с особыми условиями использования территории, срок наступления обязанности по возмещению убытков.**

2.1. Правообладатель: Общество с ограниченной ответственностью «АПК АГРОЭКО», ИНН/КПП 3662149375/366201001 (основание: лицензия на пользование недрами ВРЖ 00453 ВЭ от 18 января 2012 года). Местоположение (юридический адрес): 394077, г. Воронеж, бул. Победы, д.19, офис 1.

2.2. Срок наступления обязанности по возмещению убытков.

Требование о возмещении убытков может быть направлено лицами, указанными в пункте 2 статьи 57.1 Земельного кодекса Российской Федерации, правообладателю сооружения в срок не более чем пять лет со дня установления, изменения зоны с особыми условиями использования территории либо со дня, когда указанные лица узнали или должны были узнать об установлении, изменении зоны с особыми условиями использования территории (пункт 13 статьи 57.1 Земельного кодекса Российской Федерации).

## **3. Ограничения использования земельных участков.**

3.1. В зонах санитарной охраны источников питьевого водоснабжения осуществление деятельности и отведение территории для жилищного строительства, строительства промышленных объектов и объектов сельскохозяйственного назначения запрещаются или ограничиваются в случаях и в порядке, которые установлены санитарными правилами и нормами в соответствии с законодательством о санитарно-эпидемиологическом благополучии населения (часть 2 статьи 43 Водного кодекса Российской Федерации).

3.2. Запрещается сброс сточных, в том числе дренажных, вод в водные объекты, расположенные в границах зон санитарной охраны источников питьевого и хозяйственно-бытового водоснабжения (пункт 1 части 3 статьи 44 Водного кодекса Российской Федерации).

3.3. Ограничиваются в обороте находящиеся в государственной или муниципальной собственности земельные участки в первом поясе зон

санитарной охраны источников питьевого и хозяйственно-бытового водоснабжения (подпункт 14 пункта 5 статьи 27 Земельного кодекса Российской Федерации).

3.4. Мероприятия на территории ЗСО определены пунктом 3.2 СанПиН 2.1.4.1110-02 «Зоны санитарной охраны источников водоснабжения и водопроводов питьевого назначения».

3.4.1. Мероприятия на территории первого пояса ЗСО:

3.4.1.1. Территория первого пояса ЗСО должна быть спланирована для отвода поверхностного стока за ее пределы, озеленена, ограждена и обеспечена охраной. Дорожки к сооружениям должны иметь твердое покрытие.

3.4.1.2. Не допускается посадка высокоствольных деревьев, все виды строительства, не имеющие непосредственного отношения к эксплуатации, реконструкции и расширению водопроводных сооружений, в том числе прокладка трубопроводов различного назначения, размещение жилых и хозяйственно - бытовых зданий, проживание людей, применение ядохимикатов и удобрений.

3.4.1.3. Здания должны быть оборудованы канализацией с отведением сточных вод в ближайшую систему бытовой или производственной канализации или на местные станции очистных сооружений, расположенные за пределами первого пояса ЗСО с учетом санитарного режима на территории второго пояса.

В исключительных случаях при отсутствии канализации должны устраиваться водонепроницаемые приемники нечистот и бытовых отходов, расположенные в местах, исключающих загрязнение территории первого пояса ЗСО при их вывозе.

3.4.1.4. Водопроводные сооружения, расположенные в первом поясе зоны санитарной охраны, должны быть оборудованы с учетом предотвращения возможности загрязнения питьевой воды через оголовки и устья скважин, люки и переливные трубы резервуаров и устройства заливки насосов.

3.4.1.5. Все водозаборы должны быть оборудованы аппаратурой для систематического контроля соответствия фактического дебита при эксплуатации водопровода проектной производительности, предусмотренной при его проектировании и обосновании границ ЗСО.

3.4.2. Мероприятия на территории второго пояса ЗСО:

3.4.2.1. Выявление, тампонирующее или восстановление всех старых, бездействующих, дефектных или неправильно эксплуатируемых скважин, представляющих опасность в части возможности загрязнения водоносных горизонтов.

3.4.2.2. Бурение новых скважин и новое строительство, связанное с нарушением почвенного покрова, производится при обязательном согласовании с центром государственного санитарно - эпидемиологического надзора.

3.4.2.3. Запрещение закачки отработанных вод в подземные горизонты, подземного складирования твердых отходов и разработки недр земли.

3.4.2.4. Запрещение размещения складов горюче - смазочных материалов, ядохимикатов и минеральных удобрений, накопителей промстоков, шламохранилищ и других объектов, обуславливающих опасность химического загрязнения подземных вод.

3.4.2.5. Своевременное выполнение необходимых мероприятий по санитарной охране поверхностных вод, имеющих непосредственную гидрологическую связь с используемым водоносным горизонтом, в соответствии с гигиеническими требованиями к охране поверхностных вод.

3.4.2.6. Не допускается размещение кладбищ, скотомогильников, полей ассенизации, полей фильтрации, навозохранилищ, силосных траншей, животноводческих и птицеводческих предприятий и других объектов, обуславливающих опасность микробного загрязнения подземных вод; применение удобрений и ядохимикатов; рубка леса главного пользования и реконструкции.

3.4.2.7. Выполнение мероприятий по санитарному благоустройству территории населенных пунктов и других объектов (оборудование канализацией, устройство водонепроницаемых выгребов, организация отвода поверхностного стока и др.).

3.4.3. Мероприятия на территории третьего пояса ЗСО:

3.4.3.1. Выявление, тампонирование или восстановление всех старых, бездействующих, дефектных или неправильно эксплуатируемых скважин, представляющих опасность в части возможности загрязнения водоносных горизонтов.

3.4.3.2. Бурение новых скважин и новое строительство, связанное с нарушением почвенного покрова, производится при обязательном согласовании с центром государственного санитарно - эпидемиологического надзора.

3.4.3.3. Запрещение закачки отработанных вод в подземные горизонты, подземного складирования твердых отходов и разработки недр земли.

3.4.3.4. Запрещение размещения складов горюче - смазочных материалов, ядохимикатов и минеральных удобрений, накопителей промстоков, шламохранилищ и других объектов, обуславливающих опасность химического загрязнения подземных вод.

Размещение таких объектов допускается в пределах третьего пояса ЗСО только при использовании защищенных подземных вод, при условии выполнения специальных мероприятий по защите водоносного горизонта от загрязнения при наличии санитарно - эпидемиологического заключения центра государственного санитарно - эпидемиологического надзора, выданного с учетом заключения органов геологического контроля.

3.4.3.5. Своевременное выполнение необходимых мероприятий по санитарной охране поверхностных вод, имеющих непосредственную

гидрологическую связь с используемым водоносным горизонтом, в соответствии с гигиеническими требованиями к охране поверхностных вод.

#### **4. Описание местоположения границ ЗСО скважин.**

Сведения об объекте, о местоположении границ ЗСО первого, второго, третьего поясов, графическое описание этих границ в системе координат, установленной для ведения Единого государственного реестра недвижимости, планы границ ЗСО.

## ОПИСАНИЕ МЕСТОПОЛОЖЕНИЯ ГРАНИЦ

**Первый пояс зон санитарной охраны двух эксплуатационных скважин №№ 1/1 (79372), 1/2 (79368) для питьевого, хозяйственно-бытового водоснабжения площадки «Зона Воспроизводства» СК «Краснянский» предприятия ООО «АПК АГРОЭКО», расположенных по адресу: Воронежская область, Новохоперский район, СХА «Красное» в юго-восточной части кадастрового квартала 36:17:7102015 (на земельном участке с кадастровым номером 36:17:7102015:308)**  
(наименование объекта, местоположение границ которого описано (далее - объект))

### Раздел 1

#### Сведения об объекте

Сведения об объекте		
№ п/п	Характеристики объекта	Описание характеристик
1	2	3
1	Местоположение объекта	Воронежская область, р-н Новохоперский, СХА "Красное"
2	Площадь объекта +/- величина погрешности определения площади (Р +/- Дельта Р)	8928 кв.м ± 20 кв.м
3	Иные характеристики объекта	—

## Раздел 2

## Сведения о местоположении границ объекта

## 1. Система координат МСК-36, зона 2

## 2. Сведения о характерных точках границ объекта

Обозначение характерных точек границ	Координаты, м		Метод определения координат характерной точки	Средняя квадратическая погрешность положения характерной точки (M), м	Описание обозначения точки на местности (при наличии)
	X	Y			
1	2	3	4	5	6
1	452851.61	2254513.54	Аналитический метод	0.10	—
2	452850.14	2254522.81	Аналитический метод	0.10	—
3	452845.88	2254531.18	Аналитический метод	0.10	—
4	452839.24	2254537.81	Аналитический метод	0.10	—
5	452830.88	2254542.08	Аналитический метод	0.10	—
6	452821.61	2254543.54	Аналитический метод	0.10	—
7	452812.34	2254542.08	Аналитический метод	0.10	—
8	452803.98	2254537.81	Аналитический метод	0.10	—
9	452797.34	2254531.18	Аналитический метод	0.10	—
10	452793.08	2254522.81	Аналитический метод	0.10	—
11	452784.90	2254502.00	Аналитический метод	0.10	—
12	452775.20	2254477.40	Аналитический метод	0.10	—
13	452765.50	2254452.80	Аналитический метод	0.10	—
14	452755.25	2254427.16	Аналитический метод	0.10	—
15	452753.78	2254417.89	Аналитический метод	0.10	—
16	452755.25	2254408.62	Аналитический метод	0.10	—
17	452759.51	2254400.26	Аналитический метод	0.10	—
18	452766.14	2254393.62	Аналитический метод	0.10	—
19	452774.51	2254389.36	Аналитический метод	0.10	—
20	452783.78	2254387.89	Аналитический метод	0.10	—
21	452793.05	2254389.36	Аналитический метод	0.10	—
22	452801.41	2254393.62	Аналитический метод	0.10	—
23	452808.05	2254400.26	Аналитический метод	0.10	—
24	452812.31	2254408.62	Аналитический метод	0.10	—
25	452820.68	2254429.97	Аналитический метод	0.10	—
26	452830.32	2254454.39	Аналитический метод	0.10	—
27	452839.96	2254478.81	Аналитический метод	0.10	—
28	452850.14	2254504.27	Аналитический метод	0.10	—
1	452851.61	2254513.54	Аналитический метод	0.10	—

## 3. Сведения о характерных точках части (частей) границы объекта

Обозначение характерных точек части границы	Координаты, м		Метод определения координат характерной точки	Средняя квадратическая погрешность положения характерной точки (M), м	Описание обозначения точки на местности (при наличии)
	X	Y			
1	2	3	4	5	6
—	—	—	—	—	—

8  
Раздел 3

## Сведения о местоположении измененных (уточненных) границ объекта

1. Система координат -

2. Сведения о характерных точках границ объекта

Обозначение характерных точек границ	Существующие координаты, м		Измененные (уточненные) координаты		Метод определения координат характерной точки	Средняя квадратическая погрешность положения характерной точки (Mt), м	Описание обозначения точки местности (при наличии)
	X	Y	X	Y			
1	2	3	4	5	6	7	8

Сведения отсутствуют

3. Сведения о характерных точках части (частей) границы объекта

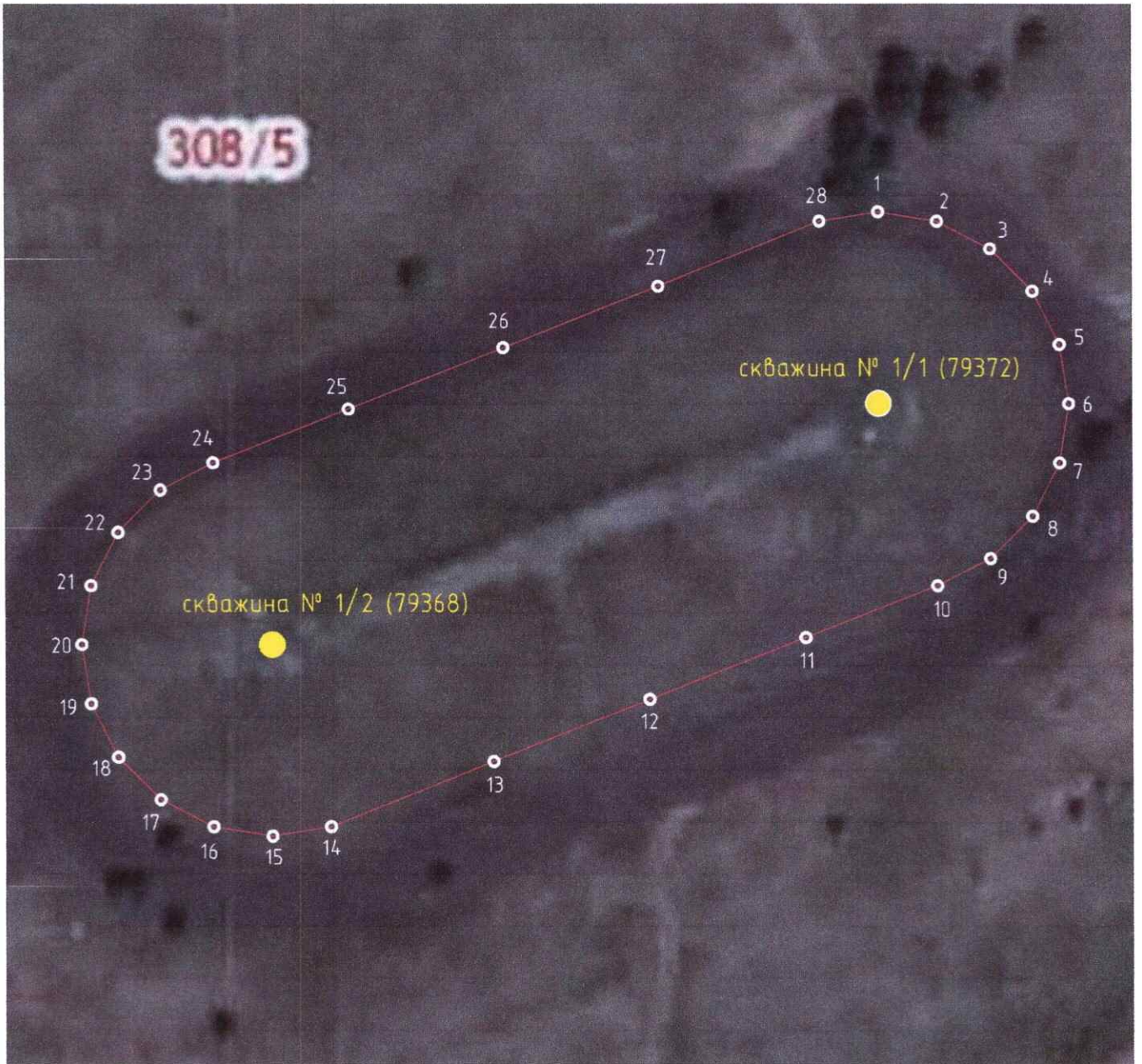
Обозначение характерных точек границ	Существующие координаты, м		Измененные (уточненные) координаты		Метод определения координат характерной точки	Средняя квадратическая погрешность положения характерной точки (Mt), м	Описание обозначения точки местности (при наличии)
	X	Y	X	Y			
1	2	3	4	5	6	7	8

Сведения отсутствуют

9

Раздел 4

План границ объекта



Масштаб 1:1000

Используемые условные знаки и обозначения:

- водозаборная скважина
- граница объекта
- характерная точка



Подпись \_\_\_\_\_ Дата "17" января 2023 г.

Место отрисовки печати (при наличии) лица, составившего описание местоположение объекта

## ОПИСАНИЕ МЕСТОПОЛОЖЕНИЯ ГРАНИЦ

**Первый пояс зон санитарной охраны эксплуатационной скважины № 2/1 (79363) для питьевого, хозяйственно-бытового водоснабжения площадки «Зона Откорма 1» СК «Краснянский» предприятия ООО «АПК АГРОЭКО», расположенной по адресу: Воронежская область, Новохоперский район, СХА «Красное» в юго-восточной части кадастрового квартала 36:17:7102015 (на земельном участке с кадастровым номером 36:17:7102015:308)  
(наименование объекта, местоположение границ которого описано (далее - объект))**

### Раздел 1

Сведения об объекте		
№ п/п	Характеристики объекта	Описание характеристик
1	2	3
1	Местоположение объекта	Воронежская область, р-н Новохоперский, СХА "Красное"
2	Площадь объекта +/- величина погрешности определения площади (Р +/- Дельта Р)	2781 кв.м ± 11 кв.м
3	Иные характеристики объекта	—

## Раздел 2

## Сведения о местоположении границ объекта

## 1. Система координат МСК-36, зона 2

## 2. Сведения о характерных точках границ объекта

Обозначение характерных точек границ	Координаты, м		Метод определения координат характерной точки	Средняя квадратическая погрешность положения характерной точки (M), м	Описание обозначения точки на местности (при наличии)
	X	Y			
1	2	3	4	5	6
1	454355.51	2255044.18	Аналитический метод	0.10	—
2	454354.04	2255053.45	Аналитический метод	0.10	—
3	454349.78	2255061.81	Аналитический метод	0.10	—
4	454343.14	2255068.45	Аналитический метод	0.10	—
5	454334.78	2255072.71	Аналитический метод	0.10	—
6	454325.51	2255074.18	Аналитический метод	0.10	—
7	454316.24	2255072.71	Аналитический метод	0.10	—
8	454307.88	2255068.45	Аналитический метод	0.10	—
9	454301.24	2255061.81	Аналитический метод	0.10	—
10	454296.98	2255053.45	Аналитический метод	0.10	—
11	454295.51	2255044.18	Аналитический метод	0.10	—
12	454296.98	2255034.91	Аналитический метод	0.10	—
13	454301.24	2255026.55	Аналитический метод	0.10	—
14	454307.88	2255019.91	Аналитический метод	0.10	—
15	454316.24	2255015.65	Аналитический метод	0.10	—
16	454325.51	2255014.18	Аналитический метод	0.10	—
17	454334.78	2255015.65	Аналитический метод	0.10	—
18	454343.14	2255019.91	Аналитический метод	0.10	—
19	454349.78	2255026.55	Аналитический метод	0.10	—
20	454354.04	2255034.91	Аналитический метод	0.10	—
1	454355.51	2255044.18	Аналитический метод	0.10	—

## 3. Сведения о характерных точках части (частей) границы объекта

Обозначение характерных точек части границы	Координаты, м		Метод определения координат характерной точки	Средняя квадратическая погрешность положения характерной точки (M), м	Описание обозначения точки на местности (при наличии)
	X	Y			
1	2	3	4	5	6
—	—	—	—	—	—

## Раздел 3

## Сведения о местоположении измененных (уточненных) границ объекта

1. Система координат -

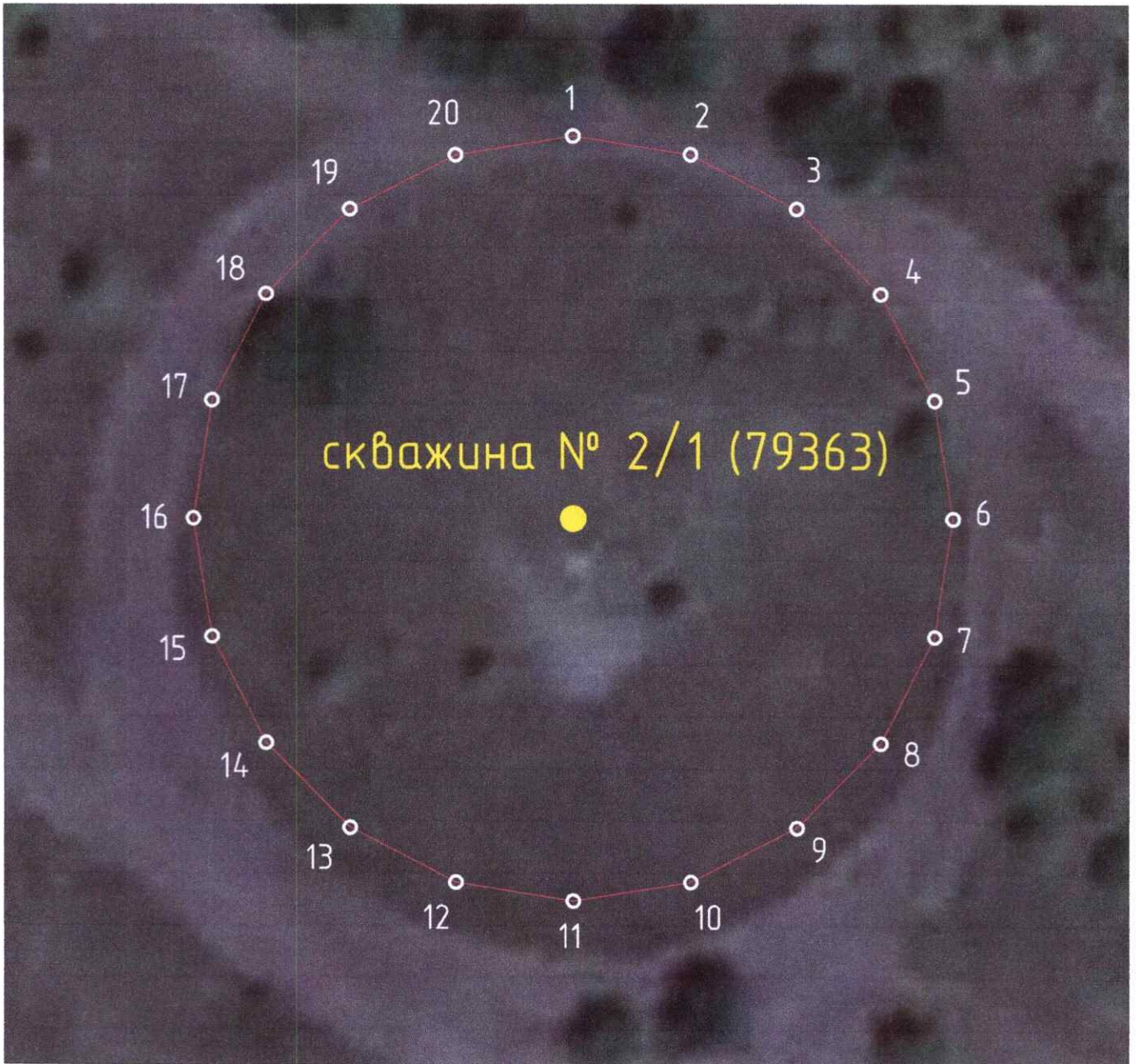
2. Сведения о характерных точках границ объекта

Обозначение характерных точек границ	Существующие координаты, м		Измененные (уточненные) координаты		Метод определения координат характерной точки	Средняя квадратическая погрешность положения характерной точки (Mt), м	Описание обозначения точки на местности (при наличии)
	X	Y	X	Y			
1	2	3	4	5	6	7	8
Сведения отсутствуют							

3. Сведения о характерных точках части (частей) границы объекта

Обозначение характерных точек границ	Существующие координаты, м		Измененные (уточненные) координаты		Метод определения координат характерной точки	Средняя квадратическая погрешность положения характерной точки (Mt), м	Описание обозначения точки на местности (при наличии)
	X	Y	X	Y			
1	2	3	4	5	6	7	8
Сведения отсутствуют							

## План границ объекта



Масштаб 1:500

Используемые условные знаки и обозначения:

- водозаборная скважина
- граница объекта
- характерная точка



Подпись \_\_\_\_\_ Дата "17" января 2023 г.

Место отрисовки печати (при наличии) лица, составившего описание местоположение объекта

## ОПИСАНИЕ МЕСТОПОЛОЖЕНИЯ ГРАНИЦ

**Первый пояс зон санитарной охраны эксплуатационной скважины № 2/2 (79371) для питьевого, хозяйственно-бытового водоснабжения площадки «Зона Откорма 1» СК «Краснянский» предприятия ООО «АПК АГРОЭКО», расположенной по адресу: Воронежская область, Новохоперский район, СХА «Красное» в юго-восточной части кадастрового квартала 36:17:7102015 (на земельном участке с кадастровым номером 36:17:7102015:308)  
(наименование объекта, местоположение границ которого описано (далее - объект))**

### Раздел 1

#### Сведения об объекте

№ п/п	Характеристики объекта	Описание характеристик
1	2	3
1	Местоположение объекта	Воронежская область, р-н Новохоперский, СХА "Красное"
2	Площадь объекта +/- величина погрешности определения площади (Р +/- Дельта Р)	2781 кв.м ± 11 кв.м
3	Иные характеристики объекта	—

## Раздел 2

Сведения о местоположении границ объекта					
1. Система координат МСК-36, зона 2					
2. Сведения о характерных точках границ объекта					
Обозначение характерных точек границ	Координаты, м		Метод определения координат характерной точки	Средняя квадратическая погрешность положения характерной точки ( $M_t$ ), м	Описание обозначения точки на местности (при наличии)
	X	Y			
1	2	3	4	5	6
1	454316.20	2255136.01	Аналитический метод	0.10	—
2	454314.74	2255145.28	Аналитический метод	0.10	—
3	454310.47	2255153.64	Аналитический метод	0.10	—
4	454303.84	2255160.28	Аналитический метод	0.10	—
5	454295.47	2255164.54	Аналитический метод	0.10	—
6	454286.20	2255166.01	Аналитический метод	0.10	—
7	454276.93	2255164.54	Аналитический метод	0.10	—
8	454268.57	2255160.28	Аналитический метод	0.10	—
9	454261.93	2255153.64	Аналитический метод	0.10	—
10	454257.67	2255145.28	Аналитический метод	0.10	—
11	454256.20	2255136.01	Аналитический метод	0.10	—
12	454257.67	2255126.74	Аналитический метод	0.10	—
13	454261.93	2255118.37	Аналитический метод	0.10	—
14	454268.57	2255111.74	Аналитический метод	0.10	—
15	454276.93	2255107.47	Аналитический метод	0.10	—
16	454286.20	2255106.01	Аналитический метод	0.10	—
17	454295.47	2255107.47	Аналитический метод	0.10	—
18	454303.84	2255111.74	Аналитический метод	0.10	—
19	454310.47	2255118.37	Аналитический метод	0.10	—
20	454314.74	2255126.74	Аналитический метод	0.10	—
I	454316.20	2255136.01	Аналитический метод	0.10	—
3. Сведения о характерных точках части (частей) границы объекта					
Обозначение характерных точек части границы	Координаты, м		Метод определения координат характерной точки	Средняя квадратическая погрешность положения характерной точки ( $M_t$ ), м	Описание обозначения точки на местности (при наличии)
	X	Y			
1	2	3	4	5	6
—	—	—	—	—	—

## Раздел 3

## Сведения о местоположении измененных (уточненных) границ объекта

1. Система координат -

2. Сведения о характерных точках границ объекта

Обозначение характерных точек границ	Существующие координаты, м		Измененные (уточненные) координаты		Метод определения координат характерной точки	Средняя квадратическая погрешность положения характерной точки (Mf), м	Описание обозначения точки на местности (при наличии)
	X	Y	X	Y			
1	2	3	4	5	6	7	8

Сведения отсутствуют

3. Сведения о характерных точках части (частей) границы объекта

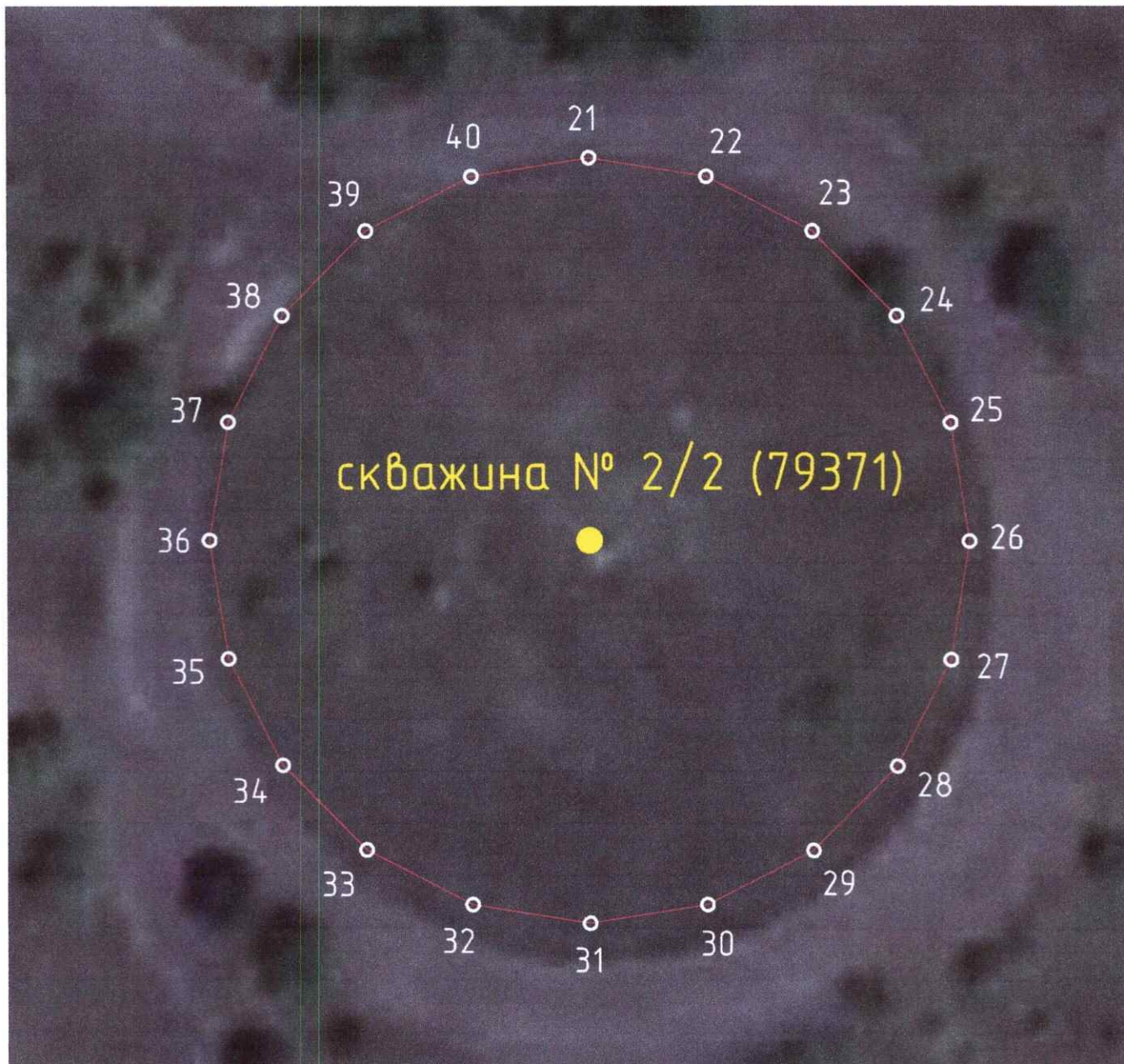
Обозначение характерных точек границ	Существующие координаты, м		Измененные (уточненные) координаты		Метод определения координат характерной точки	Средняя квадратическая погрешность положения характерной точки (Mf), м	Описание обозначения точки на местности (при наличии)
	X	Y	X	Y			
1	2	3	4	5	6	7	8

Сведения отсутствуют

17

Раздел 4

План границ объекта



Масштаб 1:500

Используемые условные знаки и обозначения:

- водозаборная скважина
- граница объекта
- характерная точка

Подпись \_\_\_\_\_  
Место оттиска печати (при наличии) лица, составившего описание местоположение объекта



Дата "17" января 2023 г.

## ОПИСАНИЕ МЕСТОПОЛОЖЕНИЯ ГРАНИЦ

**Первый пояс зон санитарной охраны эксплуатационной скважины № 3/1 (79376) для питьевого, хозяйственно-бытового водоснабжения площадки «Зона Откорма 2» СК «Краснянский» предприятия ООО «АПК АГРОЭКО», расположенной по адресу: Воронежская область, Новохоперский район, СХА «Красное» в юго-восточной части кадастрового квартала 36:17:7102015 (на земельном участке с кадастровым номером 36:17:7102015:308) (наименование объекта, местоположение границ которого описано (далее - объект))**

### Раздел 1

#### Сведения об объекте

Сведения об объекте		
№ п/п	Характеристики объекта	Описание характеристик
1	2	3
1	Местоположение объекта	Воронежская область, р-н Новохоперский, СХА "Красное"
2	Площадь объекта +/- величина погрешности определения площади (Р +/- Дельта Р)	2781 кв.м ± 11 кв.м
3	Иные характеристики объекта	—

## Раздел 2

Сведения о местоположении границ объекта					
1. Система координат МСК-36, зона 2					
2. Сведения о характерных точках границ объекта					
Обозначение характерных точек границ	Координаты, м		Метод определения координат характерной точки	Средняя квадратическая погрешность положения характерной точки (M <sub>п</sub> ), м	Описание обозначения точки на местности (при наличии)
	X	Y			
1	2	3	4	5	6
1	454402.29	2254931.03	Аналитический метод	0.10	—
2	454400.82	2254940.30	Аналитический метод	0.10	—
3	454396.56	2254948.67	Аналитический метод	0.10	—
4	454389.92	2254955.30	Аналитический метод	0.10	—
5	454381.56	2254959.56	Аналитический метод	0.10	—
6	454372.29	2254961.03	Аналитический метод	0.10	—
7	454363.02	2254959.56	Аналитический метод	0.10	—
8	454354.66	2254955.30	Аналитический метод	0.10	—
9	454348.02	2254948.67	Аналитический метод	0.10	—
10	454343.76	2254940.30	Аналитический метод	0.10	—
11	454342.29	2254931.03	Аналитический метод	0.10	—
12	454343.76	2254921.76	Аналитический метод	0.10	—
13	454348.02	2254913.40	Аналитический метод	0.10	—
14	454354.66	2254906.76	Аналитический метод	0.10	—
15	454363.02	2254902.50	Аналитический метод	0.10	—
16	454372.29	2254901.03	Аналитический метод	0.10	—
17	454381.56	2254902.50	Аналитический метод	0.10	—
18	454389.92	2254906.76	Аналитический метод	0.10	—
19	454396.56	2254913.40	Аналитический метод	0.10	—
20	454400.82	2254921.76	Аналитический метод	0.10	—
1	454402.29	2254931.03	Аналитический метод	0.10	—
3. Сведения о характерных точках части (частей) границы объекта					
Обозначение характерных точек части границы	Координаты, м		Метод определения координат характерной точки	Средняя квадратическая погрешность положения характерной точки (M <sub>п</sub> ), м	Описание обозначения точки на местности (при наличии)
	X	Y			
1	2	3	4	5	6
—	—	—	—	—	—

## Раздел 3

## Сведения о местоположении измененных (уточненных) границ объекта

1. Система координат -

2. Сведения о характерных точках границ объекта

Обозначение характерных точек границ	Существующие координаты, м		Измененные (уточненные) координаты		Метод определения координат характерной точки	Средняя квадратическая погрешность положения характерной точки (M <sub>t</sub> ), м	Описание обозначения точки на местности (при наличии)
	X	Y	X	Y			
1	2	3	4	5	6	7	8

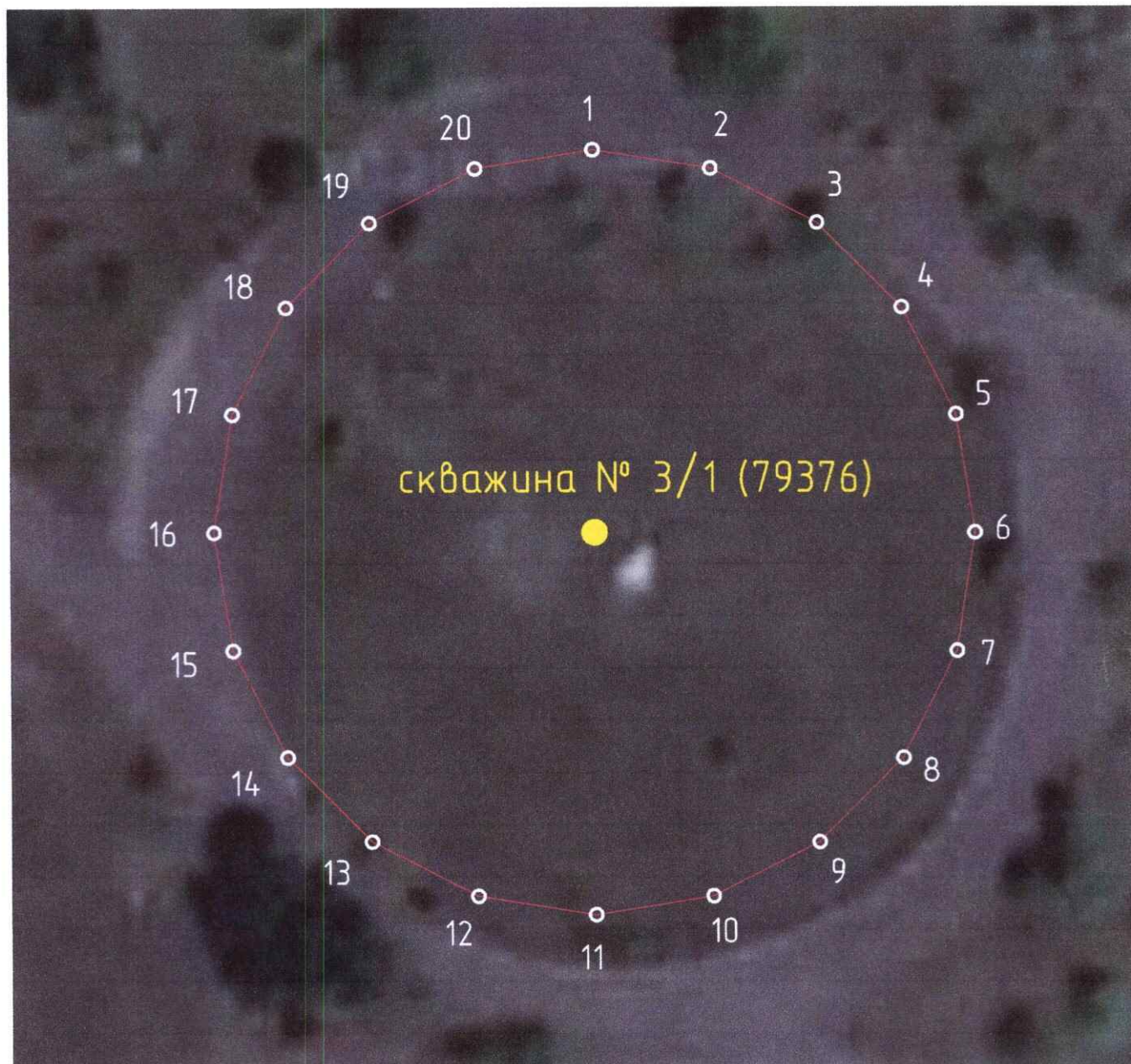
Сведения отсутствуют

3. Сведения о характерных точках части (частей) границы объекта

Обозначение характерных точек границ	Существующие координаты, м		Измененные (уточненные) координаты		Метод определения координат характерной точки	Средняя квадратическая погрешность положения характерной точки (M <sub>t</sub> ), м	Описание обозначения точки на местности (при наличии)
	X	Y	X	Y			
1	2	3	4	5	6	7	8

Сведения отсутствуют

Раздел 4  
План границ объекта



Масштаб 1:500

Используемые условные знаки и обозначения:

- водозаборная скважина
- граница объекта
- характерная точка



Дата "17" января 2023 г.

Место оттиска печати (при наличии) лица, составившего описание местоположение объекта

22

## ОПИСАНИЕ МЕСТОПОЛОЖЕНИЯ ГРАНИЦ

**Первый пояс зон санитарной охраны эксплуатационной скважины № 3/2 (79377) для питьевого, хозяйственно-бытового водоснабжения площадки «Зона Откорма 2» СК «Краснянский» предприятия ООО «АПК АГРОЭКО», расположенной по адресу: Воронежская область, Новохоперский район, СХА «Красное» в юго-восточной части кадастрового квартала 36:17:7102015 (на земельном участке с кадастровым номером 36:17:7102015:308)  
(наименование объекта, местоположение границ которого описано (далее - объект))**

### Раздел 1

#### Сведения об объекте

Сведения об объекте		
№ п/п	Характеристики объекта	Описание характеристик
1	2	3
1	Местоположение объекта	Воронежская область, р-н Новохоперский, СХА "Красное"
2	Площадь объекта +/- величина погрешности определения площади (Р +/- Дельта Р)	2781 кв.м ± 11 кв.м
3	Иные характеристики объекта	—

## Раздел 2

Сведения о местоположении границ объекта					
1. Система координат МСК-36, зона 2					
2. Сведения о характерных точках границ объекта					
Обозначение характерных точек границ	Координаты, м		Метод определения координат характерной точки	Средняя квадратическая погрешность положения характерной точки (M <sub>i</sub> ), м	Описание обозначения точки на местности (при наличии)
	X	Y			
1	2	3	4	5	6
1	454467.18	2254855.12	Аналитический метод	0.10	—
2	454465.71	2254864.39	Аналитический метод	0.10	—
3	454461.45	2254872.75	Аналитический метод	0.10	—
4	454454.81	2254879.39	Аналитический метод	0.10	—
5	454446.45	2254883.65	Аналитический метод	0.10	—
6	454437.18	2254885.12	Аналитический метод	0.10	—
7	454427.91	2254883.65	Аналитический метод	0.10	—
8	454419.55	2254879.39	Аналитический метод	0.10	—
9	454412.91	2254872.75	Аналитический метод	0.10	—
10	454408.65	2254864.39	Аналитический метод	0.10	—
11	454407.18	2254855.12	Аналитический метод	0.10	—
12	454408.65	2254845.85	Аналитический метод	0.10	—
13	454412.91	2254837.49	Аналитический метод	0.10	—
14	454419.55	2254830.85	Аналитический метод	0.10	—
15	454427.91	2254826.59	Аналитический метод	0.10	—
16	454437.18	2254825.12	Аналитический метод	0.10	—
17	454446.45	2254826.59	Аналитический метод	0.10	—
18	454454.81	2254830.85	Аналитический метод	0.10	—
19	454461.45	2254837.49	Аналитический метод	0.10	—
20	454465.71	2254845.85	Аналитический метод	0.10	—
1	454467.18	2254855.12	Аналитический метод	0.10	—
3. Сведения о характерных точках части (частей) границы объекта					
Обозначение характерных точек части границы	Координаты, м		Метод определения координат характерной точки	Средняя квадратическая погрешность положения характерной точки (M <sub>i</sub> ), м	Описание обозначения точки на местности (при наличии)
	X	Y			
1	2	3	4	5	6
—	—	—	—	—	—

## Раздел 3

## Сведения о местоположении измененных (уточненных) границ объекта

1. Система координат -

2. Сведения о характерных точках границ объекта

Обозначение характерных точек границ	Существующие координаты, м		Измененные (уточненные) координаты		Метод определения координат характерной точки	Средняя квадратическая погрешность положения характерной точки (Mt), м	Описание обозначения точки на местности (при наличии)
	X	Y	X	Y			
1	2	3	4	5	6	7	8

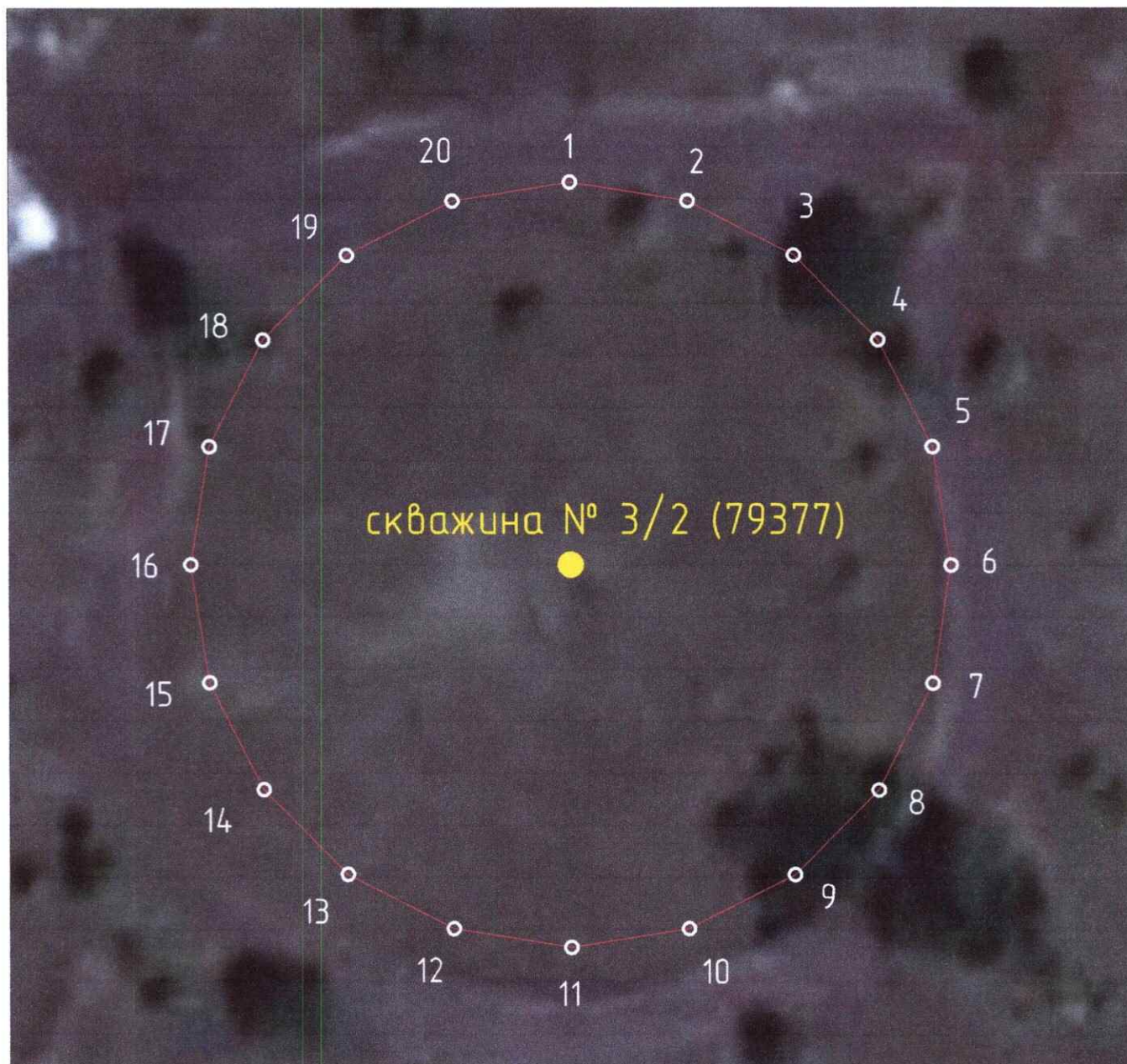
Сведения отсутствуют

3. Сведения о характерных точках части (частей) границы объекта

Обозначение характерных точек границ	Существующие координаты, м		Измененные (уточненные) координаты		Метод определения координат характерной точки	Средняя квадратическая погрешность положения характерной точки (Mt), м	Описание обозначения точки на местности (при наличии)
	X	Y	X	Y			
1	2	3	4	5	6	7	8

Сведения отсутствуют

Раздел 4  
План границ объекта



Масштаб 1:500

Используемые условные знаки и обозначения:

- водозаборная скважина
- граница объекта
- характерная точка

Подпись \_\_\_\_\_ Дата "17" января 2023 г.

Место оттиска печати (при наличии) лица, составившего описание  
местоположение объекта



## ОПИСАНИЕ МЕСТОПОЛОЖЕНИЯ ГРАНИЦ

**Второй пояс зон санитарной охраны двух эксплуатационных скважин №№ 1/1 (79372), 1/2 (79368) для питьевого, хозяйственно-бытового водоснабжения площадки «Зона Воспроизводства» СК «Краснянский» предприятия ООО «АПК АГРОЭКО», расположенных по адресу: Воронежская область, Новохоперский район, СХА «Красное» в юго-восточной части кадастрового квартала 36:17:7102015 (на земельном участке с кадастровым номером 36:17:7102015:308)  
(наименование объекта, местоположение границ которого описано (далее - объект))**

### Раздел 1

Сведения об объекте		
№ п/п	Характеристики объекта	Описание характеристик
1	2	3
1	Местоположение объекта	Воронежская область, р-н Новохоперский, СХА "Красное"
2	Площадь объекта +/- величина погрешности определения площади (Р+/- Дельта Р)	18495 кв.м ± 28 кв.м
3	Иные характеристики объекта	—

24

Раздел 2

Сведения о местоположении границ объекта

1. Система координат МСК-36, зона 2

2. Сведения о характерных точках границ объекта

Обозначение характерных точек границ	Координаты, м		Метод определения координат характерной точки	Средняя квадратическая погрешность положения характерной точки (M <sub>i</sub> ), м	Описание обозначения точки на местности (при наличии)
	X	Y			
1	2	3	4	5	6
1	452872.61	2254513.54	Аналитический метод	0.10	—
2	452870.11	2254529.30	Аналитический метод	0.10	—
3	452862.87	2254543.52	Аналитический метод	0.10	—
4	452851.59	2254554.80	Аналитический метод	0.10	—
5	452837.37	2254562.05	Аналитический метод	0.10	—
6	452821.61	2254564.54	Аналитический метод	0.10	—
7	452805.85	2254562.05	Аналитический метод	0.10	—
8	452791.63	2254554.80	Аналитический метод	0.10	—
9	452780.35	2254543.52	Аналитический метод	0.10	—
10	452773.11	2254529.30	Аналитический метод	0.10	—
11	452762.74	2254502.70	Аналитический метод	0.10	—
12	452749.57	2254469.33	Аналитический метод	0.10	—
13	452735.27	2254433.65	Аналитический метод	0.10	—
14	452732.78	2254417.89	Аналитический метод	0.10	—
15	452735.27	2254402.13	Аналитический метод	0.10	—
16	452742.52	2254387.91	Аналитический метод	0.10	—
17	452753.80	2254376.63	Аналитический метод	0.10	—
18	452768.02	2254369.39	Аналитический метод	0.10	—
19	452783.78	2254366.89	Аналитический метод	0.10	—
20	452799.54	2254369.39	Аналитический метод	0.10	—
21	452813.75	2254376.63	Аналитический метод	0.10	—
22	452825.04	2254387.91	Аналитический метод	0.10	—
23	452832.28	2254402.13	Аналитический метод	0.10	—
24	452843.22	2254429.95	Аналитический метод	0.10	—
25	452856.67	2254463.89	Аналитический метод	0.10	—
26	452870.11	2254497.78	Аналитический метод	0.10	—
1	452872.61	2254513.54	Аналитический метод	0.10	—

3. Сведения о характерных точках части (частей) границы объекта

Обозначение характерных точек части границы	Координаты, м		Метод определения координат характерной точки	Средняя квадратическая погрешность положения характерной точки (M <sub>i</sub> ), м	Описание обозначения точки на местности (при наличии)
	X	Y			
1	2	3	4	5	6
—	—	—	—	—	—

28

Раздел 3

Сведения о местоположении измененных (уточненных) границ объекта

1. Система координат -

2. Сведения о характерных точках границ объекта

Обозначение характерных точек границ	Существующие координаты, м		Измененные (уточненные) координаты		Метод определения координат характерной точки	Средняя квадратическая погрешность положения характерной точки (M <sub>t</sub> ), м	Описание обозначения точки на местности (при наличии)
	X	Y	X	Y			
1	2	3	4	5	6	7	8

Сведения отсутствуют

3. Сведения о характерных точках части (частей) границы объекта

Обозначение характерных точек границ	Существующие координаты, м		Измененные (уточненные) координаты		Метод определения координат характерной точки	Средняя квадратическая погрешность положения характерной точки (M <sub>t</sub> ), м	Описание обозначения точки на местности (при наличии)
	X	Y	X	Y			
1	2	3	4	5	6	7	8

Сведения отсутствуют

Раздел 4  
План границ объекта



Масштаб 1:2000

Используемые условные знаки и обозначения:

- водозаборная скважина
- граница объекта
- характерная точка

Подпись \_\_\_\_\_ Дата " 17 " января 2023 г.

Место оттиска печати (при наличии) лица, составившего описание местоположение объекта



## ОПИСАНИЕ МЕСТОПОЛОЖЕНИЯ ГРАНИЦ

**Второй пояс зон санитарной охраны эксплуатационных скважин №№ 2/1 (79363), 2/2 (79371), 3/1 (79376), 3/2 (79377) для питьевого, хозяйственно-бытового водоснабжения площадок «Зона Откорма 1», «Зона Откорма 2» СК «Краснянский» предприятия ООО «АПК АГРОЭКО», расположенных по адресу: Воронежская область, Новохоперский район, СХА «Красное» в юго-восточной части кадастрового квартала 36:17:7102015 (на земельном участке с кадастровым номером 36:17:7102015:308)**  
 (наименование объекта, местоположение границ которого описано (далее - объект))

### Раздел 1

#### Сведения об объекте

№ п/п	Характеристики объекта	Описание характеристик
1	2	3
1	Местоположение объекта	Воронежская область, р-н Новохоперский, СХА "Красное"
2	Площадь объекта +/- величина погрешности определения площади (Р +/- Дельта Р)	56401 кв.м ± 49 кв.м
3	Иные характеристики объекта	—

## Раздел 2

## Сведения о местоположении границ объекта

## 1. Система координат МСК-36, зона 2

## 2. Сведения о характерных точках границ объекта

Обозначение характерных точек границ	Координаты, м		Метод определения координат характерной точки	Средняя квадратическая погрешность положения характерной точки (М), м	Описание обозначения точки на местности (при наличии)
	X	Y			
1	2	3	4	5	6
1	454507.79	2254862.54	Аналитический метод	0.10	--
2	454504.70	2254877.06	Аналитический метод	0.10	--
3	454498.67	2254890.62	Аналитический метод	0.10	--
4	454489.94	2254902.63	Аналитический метод	0.10	--
5	454478.91	2254912.56	Аналитический метод	0.10	--
6	454466.06	2254919.98	Аналитический метод	0.10	--
7	454451.94	2254924.57	Аналитический метод	0.10	--
8	454442.90	2254938.45	Аналитический метод	0.10	--
9	454439.82	2254952.97	Аналитический метод	0.10	--
10	454433.78	2254966.53	Аналитический метод	0.10	--
11	454425.05	2254978.54	Аналитический метод	0.10	--
12	454414.02	2254988.47	Аналитический метод	0.10	--
13	454401.17	2254995.89	Аналитический метод	0.10	--
14	454387.05	2255000.48	Аналитический метод	0.10	--
15	454387.00	2255008.68	Аналитический метод	0.10	--
16	454393.03	2255022.24	Аналитический метод	0.10	--
17	454396.12	2255036.76	Аналитический метод	0.10	--
18	454396.12	2255051.60	Аналитический метод	0.10	--
19	454393.03	2255066.12	Аналитический метод	0.10	--
20	454387.00	2255079.68	Аналитический метод	0.10	--
21	454378.27	2255091.69	Аналитический метод	0.10	--
22	454367.24	2255101.62	Аналитический метод	0.10	--
23	454354.39	2255109.04	Аналитический метод	0.10	--
24	454353.73	2255114.07	Аналитический метод	0.10	--
25	454356.82	2255128.58	Аналитический метод	0.10	--
26	454356.82	2255143.43	Аналитический метод	0.10	--
27	454353.73	2255157.95	Аналитический метод	0.10	--
28	454347.69	2255171.51	Аналитический метод	0.10	--
29	454338.97	2255183.51	Аналитический метод	0.10	--
30	454327.94	2255193.45	Аналитический метод	0.10	--
31	454315.08	2255200.87	Аналитический метод	0.10	--
32	454300.97	2255205.45	Аналитический метод	0.10	--
33	454286.20	2255207.01	Аналитический метод	0.10	--
34	454271.44	2255205.45	Аналитический метод	0.10	--
35	454257.33	2255200.87	Аналитический метод	0.10	--
36	454244.47	2255193.45	Аналитический метод	0.10	--
37	454233.44	2255183.51	Аналитический метод	0.10	--
38	454224.72	2255171.51	Аналитический метод	0.10	--
39	454218.68	2255157.95	Аналитический метод	0.10	--
40	454215.59	2255143.43	Аналитический метод	0.10	--
41	454215.59	2255128.58	Аналитический метод	0.10	--
42	454218.68	2255114.07	Аналитический метод	0.10	--
43	454224.72	2255100.51	Аналитический метод	0.10	--
44	454233.44	2255088.50	Аналитический метод	0.10	--
45	454244.47	2255078.57	Аналитический метод	0.10	--
46	454257.33	2255071.14	Аналитический метод	0.10	--
47	454257.98	2255066.12	Аналитический метод	0.10	--
48	454254.90	2255051.60	Аналитический метод	0.10	--
49	454254.90	2255036.76	Аналитический метод	0.10	--
50	454257.98	2255022.24	Аналитический метод	0.10	--

51	454264.02	2255008.68	Аналитический метод	0.10	—
52	454272.75	2254996.67	Аналитический метод	0.10	—
53	454283.78	2254986.74	Аналитический метод	0.10	—
54	454296.63	2254979.32	Аналитический метод	0.10	—
55	454310.75	2254974.73	Аналитический метод	0.10	—
56	454310.80	2254966.53	Аналитический метод	0.10	—
57	454304.77	2254952.97	Аналитический метод	0.10	—
58	454301.68	2254938.45	Аналитический метод	0.10	—
59	454301.68	2254923.61	Аналитический метод	0.10	—
60	454304.77	2254909.09	Аналитический метод	0.10	—
61	454310.80	2254895.53	Аналитический метод	0.10	—
62	454319.53	2254883.52	Аналитический метод	0.10	—
63	454330.56	2254873.59	Аналитический метод	0.10	—
64	454343.41	2254866.17	Аналитический метод	0.10	—
65	454357.53	2254861.58	Аналитический метод	0.10	—
66	454366.57	2254847.70	Аналитический метод	0.10	—
67	454369.65	2254833.18	Аналитический метод	0.10	—
68	454375.69	2254819.62	Аналитический метод	0.10	—
69	454384.42	2254807.61	Аналитический метод	0.10	—
70	454395.45	2254797.68	Аналитический метод	0.10	—
71	454408.30	2254790.26	Аналитический метод	0.10	—
72	454422.42	2254785.67	Аналитический метод	0.10	—
73	454437.18	2254784.12	Аналитический метод	0.10	—
74	454451.94	2254785.67	Аналитический метод	0.10	—
75	454466.06	2254790.26	Аналитический метод	0.10	—
76	454478.91	2254797.68	Аналитический метод	0.10	—
77	454489.94	2254807.61	Аналитический метод	0.10	—
78	454498.67	2254819.62	Аналитический метод	0.10	—
79	454504.70	2254833.18	Аналитический метод	0.10	—
80	454507.79	2254847.70	Аналитический метод	0.10	—
1	454507.79	2254862.54	Аналитический метод	0.10	—

## 3. Сведения о характерных точках части (частей) границы объекта

Обозначение характерных точек части границы	Координаты, м		Метод определения координат характерной точки	Средняя квадратическая погрешность положения характерной точки ( $M_t$ ), м	Описание обозначения точки на местности (при наличии)
	X	Y			
1	2	3	4	5	6
—	—	—	—	—	—

## Раздел 3

Сведения о местоположении измененных (уточненных) границ объекта							
1. Система координат -							
2. Сведения о характерных точках границ объекта							
Обозначение характерных точек границ	Существующие координаты, м		Измененные (уточненные) координаты		Метод определения координат характерной точки	Средняя квадратическая погрешность положения характерной точки (M <sub>t</sub> ), м	Описание обозначения точки на местности (при наличии)
	X	Y	X	Y			
1	2	3	4	5	6	7	8
Сведения отсутствуют							
3. Сведения о характерных точках части (частей) границы объекта							
Обозначение характерных точек границ	Существующие координаты, м		Измененные (уточненные) координаты		Метод определения координат характерной точки	Средняя квадратическая погрешность положения характерной точки (M <sub>t</sub> ), м	Описание обозначения точки на местности (при наличии)
	X	Y	X	Y			
1	2	3	4	5	6	7	8
Сведения отсутствуют							



## ОПИСАНИЕ МЕСТОПОЛОЖЕНИЯ ГРАНИЦ

**Третий пояс зон санитарной охраны двух эксплуатационных скважин №№ 1/1 (79372), 1/2 (79368) для питьевого, хозяйственно-бытового водоснабжения площадки «Зона Воспроизводства» СК «Краснянский» предприятия ООО «АПК АГРОЭКО», расположенных по адресу: Воронежская область, Новохоперский район, СХА «Красное» в юго-восточной части кадастрового квартала 36:17:7102015 (на земельном участке с кадастровым номером 36:17:7102015:308)  
(наименование объекта, местоположение границ которого описано (далее - объект))**

### Раздел 1

#### Сведения об объекте

Сведения об объекте		
№ п/п	Характеристики объекта	Описание характеристик
1	2	3
1	Местоположение объекта	Воронежская область, р-н Новохоперский, СХА "Красное"
2	Площадь объекта +/- величина погрешности определения площади (Р +/- Дельта Р)	443141 кв.м ± 133 кв.м
3	Иные характеристики объекта	—

## Раздел 2

## Сведения о местоположении границ объекта

## 1. Система координат МСК-36, зона 2

## 2. Сведения о характерных точках границ объекта

Обозначение характерных точек границ	Координаты, м		Метод определения координат характерной точки	Средняя квадратическая погрешность положения характерной точки (М), м	Описание обозначения точки на местности (при наличии)
	X	Y			
1	2	3	4	5	6
1	453166.61	2254513.54	Аналитический метод	0.10	--
2	453162.36	2254567.51	Аналитический метод	0.10	--
3	453149.72	2254620.16	Аналитический метод	0.10	--
4	453129.01	2254670.17	Аналитический метод	0.10	--
5	453100.72	2254716.33	Аналитический метод	0.10	--
6	453065.56	2254757.50	Аналитический метод	0.10	--
7	453024.40	2254792.66	Аналитический метод	0.10	--
8	452978.24	2254820.94	Аналитический метод	0.10	--
9	452928.22	2254841.66	Аналитический метод	0.10	--
10	452875.58	2254854.30	Аналитический метод	0.10	--
11	452821.61	2254858.54	Аналитический метод	0.10	--
12	452767.64	2254854.30	Аналитический метод	0.10	--
13	452715.00	2254841.66	Аналитический метод	0.10	--
14	452664.98	2254820.94	Аналитический метод	0.10	--
15	452618.82	2254792.66	Аналитический метод	0.10	--
16	452577.66	2254757.50	Аналитический метод	0.10	--
17	452542.50	2254716.33	Аналитический метод	0.10	--
18	452514.21	2254670.17	Аналитический метод	0.10	--
19	452493.50	2254620.16	Аналитический метод	0.10	--
20	452476.38	2254574.52	Аналитический метод	0.10	--
21	452455.66	2254524.50	Аналитический метод	0.10	--
22	452443.02	2254471.86	Аналитический метод	0.10	--
23	452438.78	2254417.89	Аналитический метод	0.10	--
24	452443.02	2254363.92	Аналитический метод	0.10	--
25	452455.66	2254311.28	Аналитический метод	0.10	--
26	452476.38	2254261.26	Аналитический метод	0.10	--
27	452504.67	2254215.10	Аналитический метод	0.10	--
28	452539.83	2254173.94	Аналитический метод	0.10	--
29	452580.99	2254138.78	Аналитический метод	0.10	--
30	452627.15	2254110.49	Аналитический метод	0.10	--
31	452677.17	2254089.78	Аналитический метод	0.10	--
32	452729.81	2254077.14	Аналитический метод	0.10	--
33	452783.78	2254072.89	Аналитический метод	0.10	--
34	452837.75	2254077.14	Аналитический метод	0.10	--
35	452890.39	2254089.78	Аналитический метод	0.10	--
36	452940.40	2254110.49	Аналитический метод	0.10	--
37	452986.56	2254138.78	Аналитический метод	0.10	--
38	453027.73	2254173.94	Аналитический метод	0.10	--
39	453062.89	2254215.10	Аналитический метод	0.10	--
40	453091.17	2254261.26	Аналитический метод	0.10	--
41	453111.89	2254311.28	Аналитический метод	0.10	--
42	453129.01	2254356.92	Аналитический метод	0.10	--
43	453149.72	2254406.93	Аналитический метод	0.10	--
44	453162.36	2254459.57	Аналитический метод	0.10	--
1	453166.61	2254513.54	Аналитический метод	0.10	--

## 3. Сведения о характерных точках части (частей) границы объекта

Обозначение характерных точек части	Координаты, м		Метод определения координат	Средняя квадратическая	Описание обозначения
	X	Y			

границы			характерной точки	погрешность положения характерной точки (M), м	точки на местности (при наличии)
1	2	3	4	5	6
-	-	-	-	-	-

## Раздел 3

## Сведения о местоположении измененных (уточненных) границ объекта

1. Система координат -

2. Сведения о характерных точках границ объекта

Обозначение характерных точек границ	Существующие координаты, м		Измененные (уточненные) координаты		Метод определения координат характерной точки	Средняя квадратическая погрешность положения характерной точки (M), м	Описание обозначения точки на местности (при наличии)
	X	Y	X	Y			
1	2	3	4	5	6	7	8

Сведения отсутствуют

3. Сведения о характерных точках части (частей) границы объекта

Обозначение характерных точек границ	Существующие координаты, м		Измененные (уточненные) координаты		Метод определения координат характерной точки	Средняя квадратическая погрешность положения характерной точки (M), м	Описание обозначения точки на местности (при наличии)
	X	Y	X	Y			
1	2	3	4	5	6	7	8

Сведения отсутствуют

## Раздел 4

## План границ объекта



Масштаб 1:5000

Используемые условные знаки и обозначения:

- водозаборная скважина
- граница объекта
- характерная точка



Подпись \_\_\_\_\_ Дата "17" января 2023 г.

Место оттиска печати (при наличии) лица, составившего описание местоположение объекта

## ОПИСАНИЕ МЕСТОПОЛОЖЕНИЯ ГРАНИЦ

Третий пояс зон санитарной охраны эксплуатационных скважин №№ 2/1 (79363), 2/2 (79371), 3/1 (79376), 3/2 (79377) для питьевого, хозяйственно-бытового водоснабжения площадок «Зона Откорма 1», «Зона Откорма 2» СК «Краснянский» предприятия ООО «АПК АГРОЭКО», расположенных по адресу: Воронежская область, Новохоперский район, СХА «Красное» в юго-восточной части кадастрового квартала 36:17:7102015 (на земельном участке с кадастровым номером 36:17:7102015:308)  
(наименование объекта, местоположение границ которого описано (далее - объект))

### Раздел 1

#### Сведения об объекте

Сведения об объекте		
№ п/п	Характеристики объекта	Описание характеристик
1	2	3
1	Местоположение объекта	Воронежская область, р-н Новохоперский, СХА "Красное"
2	Площадь объекта +/- величина погрешности определения площади (Р +/- Дельта Р)	1029051 кв.м ± 204 кв.м
3	Иные характеристики объекта	—

Раздел 2

Сведения о местоположении границ объекта

1. Система координат МСК-36, зона 2

2. Сведения о характерных точках границ объекта

Обозначение характерных точек границ	Координаты, м		Метод определения координат характерной точки	Средняя квадратическая погрешность положения характерной точки (M), м	Описание обозначения точки на местности (при наличии)
	X	Y			
1	2	3	4	5	6
1	454917.18	2254855.12	Аналитический метод	0.10	--
2	454911.27	2254930.21	Аналитический метод	0.10	--
3	454893.69	2255003.45	Аналитический метод	0.10	--
4	454864.86	2255073.03	Аналитический метод	0.10	--
5	454825.51	2255137.26	Аналитический метод	0.10	--
6	454782.02	2255192.51	Аналитический метод	0.10	--
7	454753.19	2255262.10	Аналитический метод	0.10	--
8	454742.71	2255284.33	Аналитический метод	0.10	--
9	454713.89	2255353.92	Аналитический метод	0.10	--
10	454674.53	2255418.14	Аналитический метод	0.10	--
11	454625.62	2255475.42	Аналитический метод	0.10	--
12	454568.34	2255524.33	Аналитический метод	0.10	--
13	454504.12	2255563.69	Аналитический метод	0.10	--
14	454434.53	2255592.51	Аналитический метод	0.10	--
15	454361.29	2255610.10	Аналитический метод	0.10	--
16	454286.20	2255616.01	Аналитический метод	0.10	--
17	454211.12	2255610.10	Аналитический метод	0.10	--
18	454137.88	2255592.51	Аналитический метод	0.10	--
19	454068.29	2255563.69	Аналитический метод	0.10	--
20	454004.07	2255524.33	Аналитический метод	0.10	--
21	453946.79	2255475.42	Аналитический метод	0.10	--
22	453897.88	2255418.14	Аналитический метод	0.10	--
23	453858.52	2255353.92	Аналитический метод	0.10	--
24	453829.70	2255284.33	Аналитический метод	0.10	--
25	453812.11	2255211.09	Аналитический метод	0.10	--
26	453806.20	2255136.01	Аналитический метод	0.10	--
27	453812.11	2255060.92	Аналитический метод	0.10	--
28	453829.70	2254987.68	Аналитический метод	0.10	--
29	453858.52	2254918.09	Аналитический метод	0.10	--
30	453869.00	2254895.85	Аналитический метод	0.10	--
31	453897.83	2254826.26	Аналитический метод	0.10	--
32	453915.78	2254782.70	Аналитический метод	0.10	--
33	453944.61	2254713.12	Аналитический метод	0.10	--
34	453983.96	2254648.90	Аналитический метод	0.10	--
35	454032.88	2254591.62	Аналитический метод	0.10	--
36	454048.85	2254572.98	Аналитический метод	0.10	--
37	454097.77	2254515.71	Аналитический метод	0.10	--
38	454155.04	2254466.79	Аналитический метод	0.10	--
39	454219.26	2254427.44	Аналитический метод	0.10	--
40	454288.85	2254398.61	Аналитический метод	0.10	--
41	454362.09	2254381.03	Аналитический метод	0.10	--
42	454437.18	2254375.12	Аналитический метод	0.10	--
43	454512.27	2254381.03	Аналитический метод	0.10	--
44	454585.51	2254398.61	Аналитический метод	0.10	--
45	454655.09	2254427.44	Аналитический метод	0.10	--
46	454719.32	2254466.79	Аналитический метод	0.10	--
47	454776.59	2254515.71	Аналитический метод	0.10	--
48	454825.51	2254572.98	Аналитический метод	0.10	--
49	454864.86	2254637.20	Аналитический метод	0.10	--
50	454893.69	2254706.79	Аналитический метод	0.10	--

51	454911.27	2254780.03	Аналитический метод	0.10	-
1	454917.18	2254855.12	Аналитический метод	0.10	-
3. Сведения о характерных точках части (частей) границы объекта					
Обозначение характерных точек части границы	Координаты, м		Метод определения координат характерной точки	Средняя квадратическая погрешность положения характерной точки (M), м	Описание обозначения точки на местности (при наличии)
	X	Y			
1	2	3	4	5	6
-	-	-	-	-	-

## Раздел 3

## Сведения о местоположении измененных (уточненных) границ объекта

1. Система координат -

2. Сведения о характерных точках границ объекта

Обозначение характерных точек границ	Существующие координаты, м		Измененные (уточненные) координаты		Метод определения координат характерной точки	Средняя квадратическая погрешность положения характерной точки (M), м	Описание обозначения точки на местности (при наличии)
	X	Y	X	Y			
1	2	3	4	5	6	7	8

Сведения отсутствуют

3. Сведения о характерных точках части (частей) границы объекта

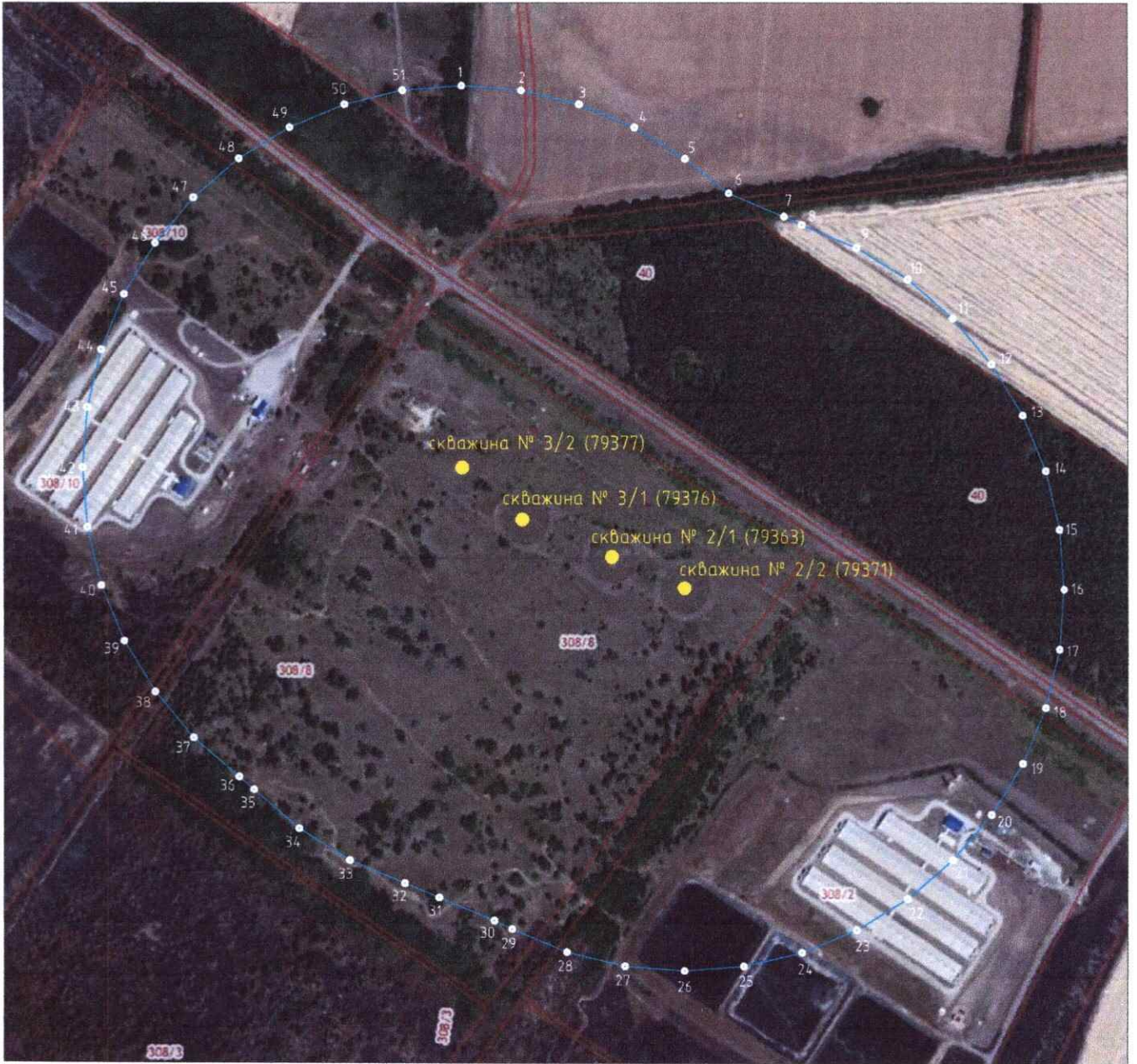
Обозначение характерных точек границ	Существующие координаты, м		Измененные (уточненные) координаты		Метод определения координат характерной точки	Средняя квадратическая погрешность положения характерной точки (M), м	Описание обозначения точки на местности (при наличии)
	X	Y	X	Y			
1	2	3	4	5	6	7	8

Сведения отсутствуют

44

Раздел 4

План границ объекта



Масштаб 1:8000

Используемые условные знаки и обозначения:

- водозаборная скважина
- граница объекта
- характерная точка



Подпись \_\_\_\_\_ Дата "17" января 2023 г.

Место оттиска печати (при наличии) лица, составившего описание местоположение объекта