



ДЕПАРТАМЕНТ
АРХИТЕКТУРЫ И ГРАДОСТРОИТЕЛЬСТВА
ВОРОНЕЖСКОЙ ОБЛАСТИ

Правовое управление правительства
Воронежской области

ЗАРЕГИСТРИРОВАНО

« 04 » 04 2023 г.

Регистрационный номер № 304

ПРИКАЗ

22.03.2023

№ 45-01-04/186

г. Воронеж

**О внесении изменений в правила землепользования и застройки
Семёно-Александровского сельского поселения Бобровского
муниципального района Воронежской области**

В соответствии с Градостроительным кодексом Российской Федерации, Федеральным законом от 06.10.2003 № 131-ФЗ «Об общих принципах организации местного самоуправления в Российской Федерации», законами Воронежской области от 07.07.2006 № 61-ОЗ «О регулировании градостроительной деятельности в Воронежской области», от 20.12.2018 № 173-ОЗ «О перераспределении полномочий по утверждению правил землепользования и застройки между органами местного самоуправления поселений Воронежской области, городского округа город Нововоронеж, Борисоглебского городского округа и исполнительными органами государственной власти Воронежской области», постановлением Правительства Воронежской области от 31.12.2014 № 1240 «Об утверждении Положения о департаменте архитектуры и градостроительства Воронежской области», на основании приказа департамента архитектуры и градостроительства Воронежской области от 27.09.2022 № 45-01-04/991 «О подготовке проектов о внесении изменений в правила землепользования и застройки поселений Аннинского, Бобровского, Верхнемамонского, Верхнехавского, Каменского,

Каширского, Лискинского, Панинского, Поворинского, Подгоренского и Репьёвского муниципальных районов Воронежской области», с учетом заключения о результатах публичных слушаний от 30.11.2022

п р и к а з ы в а ю:

1. Внести в правила землепользования и застройки Семёно-Александровского сельского поселения Бобровского муниципального района Воронежской области, утвержденные приказом департамента архитектуры и градостроительства Воронежской области от 11.08.2020 № 45-01-04/609 «Об утверждении правил землепользования и застройки Семёно-Александровского сельского поселения Бобровского муниципального района Воронежской области» (в редакции приказа департамента архитектуры и градостроительства Воронежской области от 14.04.2022 № 45-01-04/321) следующие изменения:

1.1. В подпункте 1 пункта 7 раздела 2 части I Правил слова «пунктом 6.1 статьи 26.3 Федерального закона от 06.10.1999 № 184-ФЗ «Об общих принципах организации законодательных (представительных) и исполнительных органов государственной власти субъектов Российской Федерации» заменить словами «частью 3 статьи 6 Федерального закона от 21.12.2021 № 414-ФЗ «Об общих принципах организации публичной власти в субъектах Российской Федерации».

1.2. В пункте 17 части II Правил:

1.2.1. В подпункте 1 карту градостроительного зонирования территории Семёно-Александровского сельского поселения Бобровского муниципального района Воронежской области изложить в редакции согласно приложению № 1 к настоящему приказу.

1.2.2. В подпункте 2 карту градостроительного зонирования с отображением зон с особыми условиями использования территории Семёно-Александровского сельского поселения Бобровского

муниципального района Воронежской области изложить в редакции согласно приложению № 2 к настоящему приказу.

1.2.3. В подпункте 2.1:

1.2.3.1. Таблицу изложить в следующей редакции:

«

№ п/п	Наименование ООПТ	Сведения о границах территории ООПТ	Сведения о границах охранной зоны ООПТ
1	2	3	4
1	Памятник природы областного значения «Зеленая дубрава»	Установлена постановлением Правительства Воронежской области от 02.02.2017 № 61 «Об утверждении границ и режимов особой охраны территорий отдельных памятников природы областного значения и о внесении изменений в отдельные постановления администрации Воронежской области»	Установлена указом Губернатора Воронежской области от 30.08.2022 № 146-у «Об установлении охранных зон отдельных особо охраняемых природных территорий областного значения»

».

1.2.3.2. В третьем абзаце слова «правительства Воронежской области» заменить словами «Правительства Воронежской области».

1.3. В пункте 21 части III Правил:

1.3.1. Дополнить таблицу подпункта 1 после строки 3 строкой 3¹ следующего содержания:

«

3 ¹	2.7.2	Размещение гаражей для собственных нужд	не подлежат установлению
----------------	-------	---	--------------------------

».

1.3.2. В подпункте 1 и далее по тексту слова «пожарных требований» заменить словами «требований пожарной безопасности».

1.3.3. В подпункте 1 и далее по тексту слова «, устанавливаемые в соответствии с законодательством Российской Федерации, определяются пунктом» заменить словами «в зонах с особыми условиями использования территории устанавливаются в соответствии с законодательством

Российской Федерации. Перечень зон с особыми условиями использования территории и основания установления ограничений приведены в пункте».

1.4. Пункт 22 части III Правил изложить в следующей редакции:

«22. Перечень зон с особыми условиями использования территории и основания установления ограничений использования земельных участков и объектов капитального строительства на территории Семёно-Александровского сельского поселения Бобровского муниципального района Воронежской области

№ п/п	Вид зоны	Основания установления ограничений использования земельных участков и объектов капитального строительства
1	2	3
1	Охранная зона объектов электроэнергетики (объектов электросетевого хозяйства и объектов по производству электрической энергии)	<p>Постановление Правительства Российской Федерации от 24.02.2009 № 160 «О порядке установления охранных зон объектов электросетевого хозяйства и особых условий использования земельных участков, расположенных в границах таких зон»</p> <p>Постановление Правительства Российской Федерации от 18.11.2013 № 1033 «О порядке установления охранных зон объектов по производству электрической энергии и особых условий использования земельных участков, расположенных в границах таких зон»</p>
2	Охранная зона трубопроводов (газопроводов, нефтепроводов и нефтепродуктопроводов, аммиакопроводов)	<p>Федеральный закон от 31.03.1999 № 69-ФЗ «О газоснабжении в Российской Федерации»</p> <p>Постановление Правительства Российской Федерации от 20.11.2000 № 878 «Об утверждении Правил охраны газораспределительных сетей»</p> <p>Постановление Правительства Российской Федерации от 08.09.2017 № 1083 «Об утверждении Правил охраны магистральных газопроводов и о внесении изменений в Положение о представлении в федеральный орган исполнительной власти (его территориальные органы), уполномоченный Правительством Российской Федерации на осуществление государственного кадастрового учета, государственной регистрации прав, ведение Единого государственного реестра недвижимости и предоставление сведений, содержащихся в Едином государственном реестре недвижимости, федеральными органами исполнительной власти, органами государственной власти субъектов Российской Федерации и органами местного самоуправления дополнительных сведений, воспроизводимых на публичных кадастровых картах»</p> <p>«Правила охраны магистральных трубопроводов», утвержденные Минтопэнерго России 29.04.1992, постановлением Госгортехнадзора России от 22.04.1992 № 9</p>

		Постановление Госгортехнадзора России от 23.11.1994 № 61 «О распространении «Правил охраны магистральных трубопроводов» на магистральные аммиакопроводы»
3	Охранная зона линий и сооружений связи	Постановление Правительства Российской Федерации от 09.06.1995 № 578 «Об утверждении Правил охраны линий и сооружений связи Российской Федерации»
4	Водоохранная зона	Водный кодекс Российской Федерации
5	Прибрежная защитная полоса	Водный кодекс Российской Федерации
6	Зоны затопления и подтопления	Водный кодекс Российской Федерации
7	Охранная зона особо охраняемой природной территории (государственного природного заповедника, национального парка, природного парка, памятника природы)	Земельный кодекс Российской Федерации Федеральный закон от 14.03.1995 № 33-ФЗ «Об особо охраняемых природных территориях» Указ Губернатора Воронежской области от 30.08.2022 № 146-у «Об установлении охранных зон отдельных особо охраняемых природных территорий областного значения»
8	Зоны санитарной охраны источников питьевого и хозяйственно-бытового водоснабжения, а также устанавливаемые в случаях, предусмотренных Водным кодексом Российской Федерации, в отношении подземных водных объектов зоны специальной охраны	Водный кодекс Российской Федерации СанПиН 2.1.4.1110-02 «Зоны санитарной охраны источников водоснабжения и водопроводов питьевого назначения»
9	Санитарно-защитная зона	Постановление Правительства Российской Федерации от 03.03.2018 № 222 «Об утверждении Правил установления санитарно-защитных зон и использования земельных участков, расположенных в границах санитарно-защитных зон»
10	Охранная зона пунктов государственной геодезической сети, государственной нивелирной сети и государственной гравиметрической сети	Постановление Правительства Российской Федерации от 21.08.2019 № 1080 «Об охранных зонах пунктов государственной геодезической сети, государственной нивелирной сети и государственной гравиметрической сети»

».

1.5. Приложение № 2 к Правилам изложить в редакции согласно приложению № 3 к настоящему приказу.

1.6. Приложение № 3 к Правилам изложить в редакции согласно приложению № 4 к настоящему приказу.

2. Контроль исполнения настоящего приказа возложить на заместителя руководителя департамента архитектуры и градостроительства Воронежской области – начальника отдела территориального планирования Беляеву С.М.

Руководитель департамента
архитектуры и градостроительства
Воронежской области



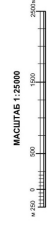
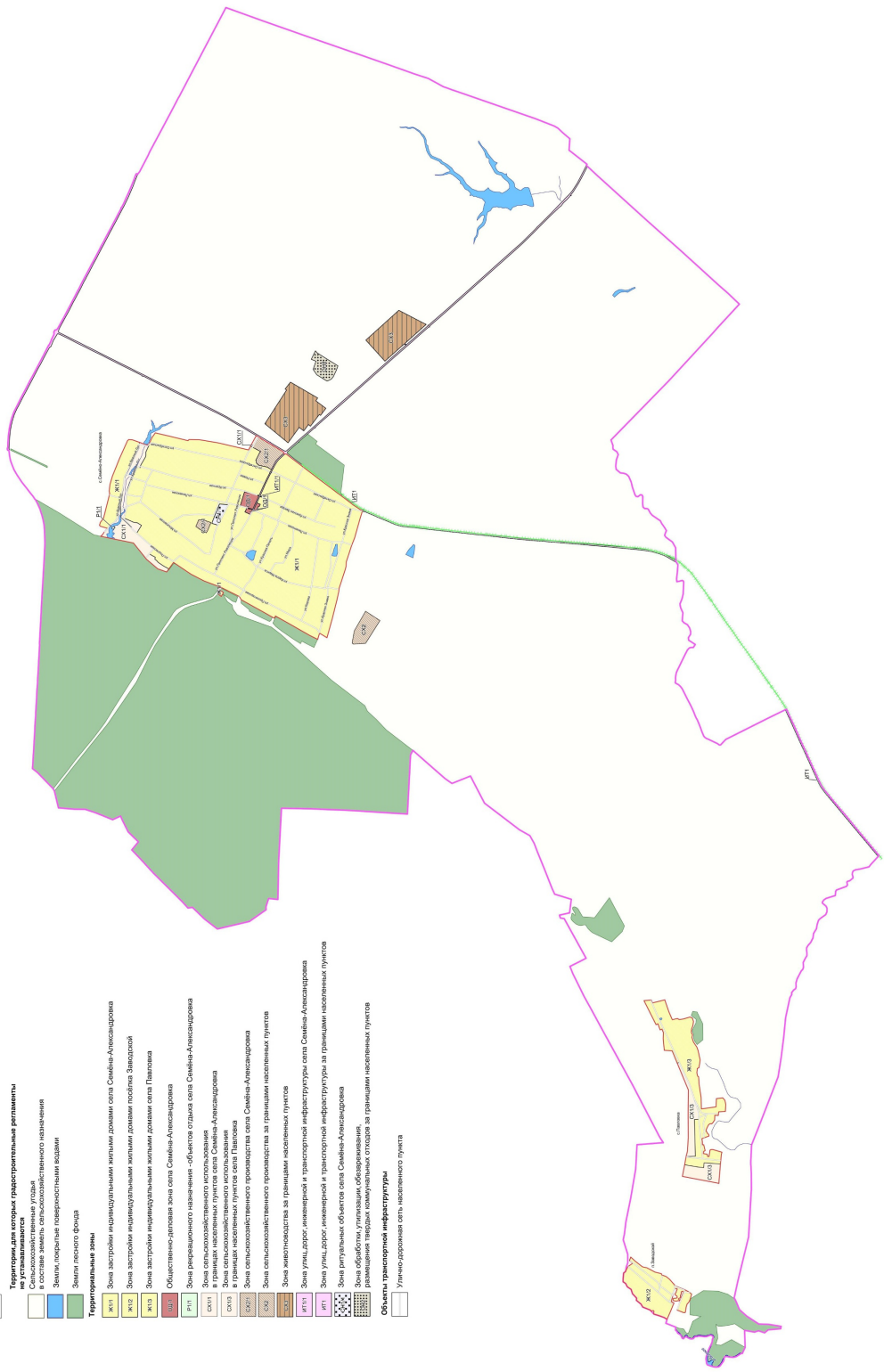
А.А. Еренков



ПРАВИЛА ЗЕМЛЕПОЛЬЗОВАНИЯ И ЗАСТРОЙКИ

Карта градостроительного зонирования территории Семёно-Александровского сельского поселения Бобровского района Воронежской области

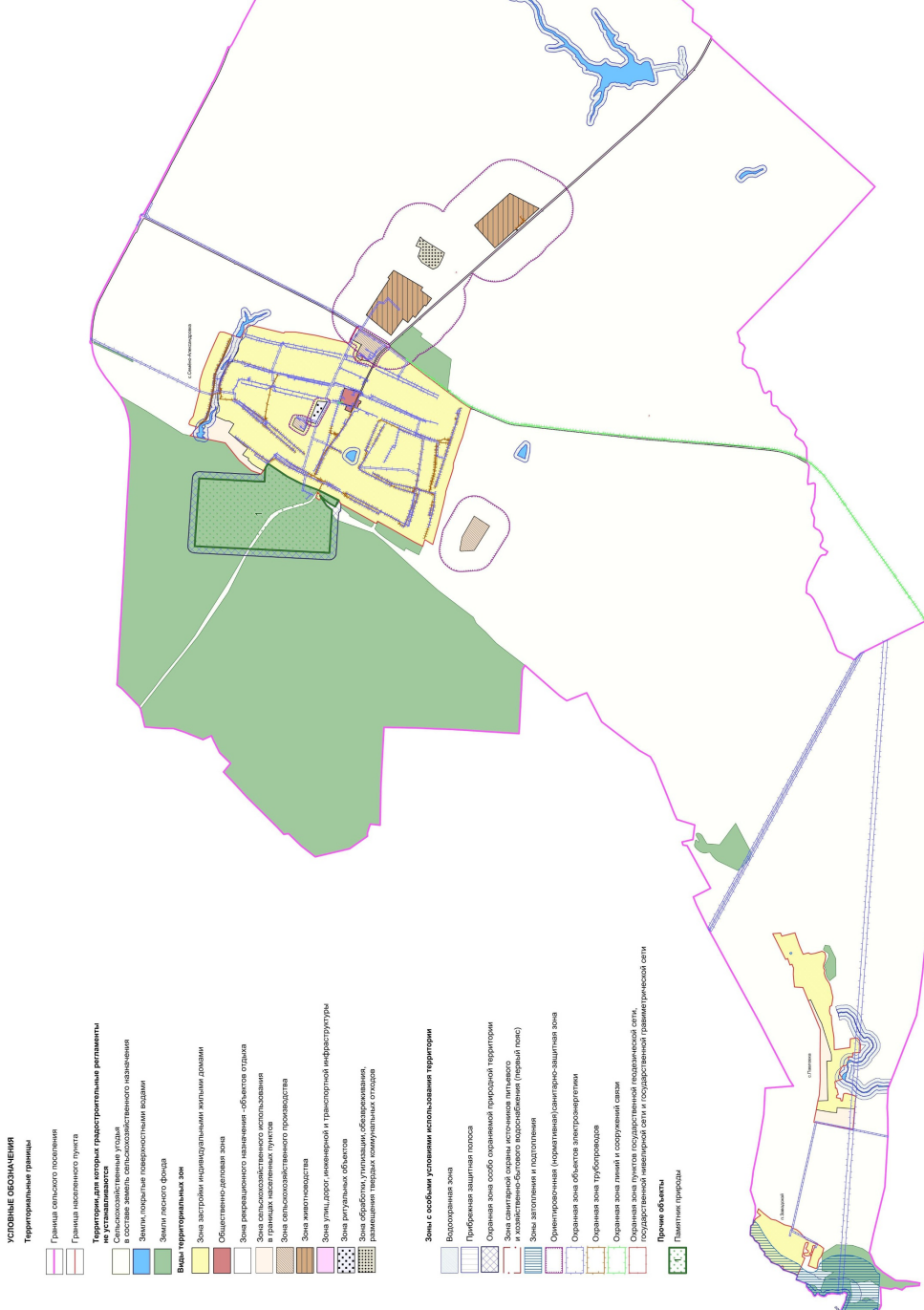
- УСЛОВНЫЕ ОБОЗНАЧЕНИЯ**
- Территориальные границы**
- Граница сельского поселения
 - Граница населенного пункта
- Территории, для которых градостроительные регламенты сельскохозяйственных угодий в составе земель сельскохозяйственного назначения**
- Земли, податочные государственным органам
 - Земли лесного фонда
- Территориальные зоны**
- Ж111 - Зона застройки индивидуальных жилых домов села Семёно-Александрово
 - Ж112 - Зона застройки индивидуальными жилыми домами посёлка Заводской
 - Ж113 - Зона застройки индивидуальными жилыми домами села Павлова
 - Ж114 - Зона застройки индивидуальными жилыми домами села Семёно-Александрово
 - Ж115 - Общественно-деловая зона села Семёно-Александрово
 - Ж116 - Зона рекреационного назначения - объекты отдыха села Семёно-Александрово
 - Ж117 - Зона сельскохозяйственного назначения в границах населенных пунктов села Семёно-Александрово
 - Ж118 - Зона сельскохозяйственного использования земель населенных пунктов села Павлова
 - Ж119 - Зона сельскохозяйственного использования земель населенных пунктов села Семёно-Александрово
 - Ж120 - Зона сельскохозяйственного использования земель населенных пунктов за границами населенных пунктов
 - Ж121 - Зона уличной, дорожной, инженерной и транспортной инфраструктуры села Семёно-Александрово
 - Ж122 - Зона уличной, дорожной, инженерной и транспортной инфраструктуры за границами населенных пунктов
 - Ж123 - Зона рекреационных объектов села Семёно-Александрово
 - Ж124 - Зона объектов, связанных с размещением твердых коммунальных отходов за границами населенных пунктов
- Объекты транспортной инфраструктуры**
- Улично-дорожная сеть населенного пункта





ПРАВИЛА ЗЕМЛЕПОЛЬЗОВАНИЯ И ЗАСТРОЙКИ

Карта градостроительного зонирования с отображением зон с особыми условиями использования территории Бобровского сельского поселения муниципального района Воронежской области



УСЛОВНЫЕ ОБОЗНАЧЕНИЯ

Территориальные границы

- Граница сельского поселения
- Граница населенного пункта

Территории, для которых градостроительные регламенты

- Сельскохозяйственные угодья в составе земель сельскохозяйственного назначения
- Земли, подпадающие под юрисдикцию водных объектов
- Земли лесного фонда

Виды территориальных зон

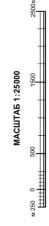
- Зона застройки индивидуальными жилыми домами
- Общественно-деловая зона
- Зона рекреационного назначения - объекты отдыха и рекреационного назначения в парках, населенных пунктах
- Зона сельскохозяйственного производства
- Зона животноводства
- Зона улиц, дорог, инженерной и транспортной инфраструктуры
- Зона регулируемого бизнеса
- Зона объектов, उपयोगные образующие размещение твердых коммунальных отходов

Зоны с особыми условиями использования территории

- Водоохранная зона
- Прибрежная защитная полоса
- Охранная зона особо охраняемой природной территории
- Зона санитарной охраны источников питьевого и хозяйственно-бытового водоснабжения (природный источник)
- Зона заповедия и подзаповедия
- Ориентировочная (нормативная) санитарно-защитная зона
- Охранная зона объектов электроэнергетики
- Охранная зона трубопровода
- Охранная зона линий и сооружений связи
- Охранная зона пунктов государственной противопожарной охраны, государственной инженерной сети и государственной границе трассовой сети

Прочие объекты

- Памятники природы



МАСШТАБ 1:25000

Приложение № 3
к приказу департамента
архитектуры и градостроительства
Воронежской области
от 22.03.2023 № 45-01-04/186

« Приложение № 2
к правилам землепользования и застройки
Семёно-Александровского сельского поселения
Бобровского муниципального района
Воронежской области

СВЕДЕНИЯ О ГРАНИЦАХ ТЕРРИТОРИАЛЬНЫХ ЗОН,
СОДЕРЖАЩИЕ ГРАФИЧЕСКОЕ ОПИСАНИЕ МЕСТОПОЛОЖЕНИЯ
ГРАНИЦ ТЕРРИТОРИАЛЬНЫХ ЗОН, ПЕРЕЧЕНЬ КООРДИНАТ
ХАРАКТЕРНЫХ ТОЧЕК ГРАНИЦ ТЕРРИТОРИАЛЬНЫХ ЗОН
ПОСЁЛКА ЗАВОДСКОЙ

ОПИСАНИЕ МЕСТОПОЛОЖЕНИЯ ГРАНИЦ

Зона застройки индивидуальными жилыми домами посёлка Заводской - Ж1/2

(наименование объекта, местоположение границ которого описано
(далее - объект)

Раздел 1

Сведения об объекте		
№ п/п	Характеристики объекта	Описание характеристик
1	2	3
1	Местоположение объекта	Воронежская область, Бобровский муниципальный район, Семёно-Александровское сельское поселение, посёлок Заводской
2	Площадь объекта \pm величина погрешности определения площади ($P \pm \Delta P$)	-
3	Иные характеристики объекта	-

Сведения о местоположении границ объекта					
1. Система координат: -					
2. Сведения о характерных точках границ объекта					
Обозначение характерных точек границ	Координаты, м		Метод определения координат характерной точки	Средняя квадратическая погрешность положения характерной точки (Mt), м	Описание обозначения точки на местности (при наличии)
	X	Y			
1	2	3	4	5	6
-	-	-	-	-	-
3. Сведения о характерных точках части (частей) границы объекта					
Обозначение характерных точек части границы	Координаты, м		Метод определения координат характерной точки	Средняя квадратическая погрешность положения характерной точки (Mt), м	Описание обозначения точки на местности (при наличии)
	X	Y			
1	2	3	4	5	6
Часть №					
-	-	-	-	-	-

Сведения о местоположении измененных (уточненных) границ объекта							
1. Система координат: МСК - 36, зона 2							
2. Сведения о характерных точках границ объекта							
Обозначение характерных точек границ	Существующие координаты, м		Измененные (уточненные) координаты, м		Метод определения координат характерной точки	Средняя квадратическая погрешность положения характерной точки (М), м	Описание обозначения точки на местности (при наличии)
	X	Y	X	Y			
1	2	3	4	5	6	7	8
1	438717.97	2148924.03	-	-	Картометрический	1.00	-
2	438717.89	2148966.39	-	-	Картометрический	1.00	-
3	438708.22	2149060.22	-	-	Картометрический	1.00	-
4	438700.21	2149067.38	-	-	Картометрический	1.00	-
5	438677.85	2149084.70	-	-	Картометрический	1.00	-
6	-	-	438641.23	2149162.25	Картометрический	1.00	-
7	-	-	438565.51	2149215.24	Картометрический	1.00	-
8	-	-	438615.80	2149258.06	Картометрический	1.00	-
9	438597.00	2149312.66	-	-	Картометрический	1.00	-
10	438521.32	2149244.92	-	-	Картометрический	1.00	-
11	438410.44	2149159.45	-	-	Картометрический	1.00	-
12	438340.47	2149144.36	-	-	Картометрический	1.00	-
13	438212.31	2149075.48	-	-	Картометрический	1.00	-
14	438112.15	2149050.94	-	-	Картометрический	1.00	-
15	438107.50	2149031.35	-	-	Картометрический	1.00	-
16	438087.65	2149024.15	-	-	Картометрический	1.00	-
17	438037.85	2149006.06	-	-	Картометрический	1.00	-
18	437982.16	2148961.59	-	-	Картометрический	1.00	-
19	437891.37	2148858.72	-	-	Картометрический	1.00	-
20	437745.52	2148798.64	-	-	Картометрический	1.00	-
21	437684.45	2148767.61	-	-	Картометрический	1.00	-
22	437636.24	2148729.24	-	-	Картометрический	1.00	-
23	437656.52	2148652.60	-	-	Картометрический	1.00	-
24	437678.71	2148604.81	-	-	Картометрический	1.00	-
25	437706.54	2148569.86	-	-	Картометрический	1.00	-
26	437722.83	2148521.08	-	-	Картометрический	1.00	-
27	437726.88	2148490.68	-	-	Картометрический	1.00	-
28	437732.91	2148446.76	-	-	Картометрический	1.00	-
29	-	-	437739.88	2148437.35	Картометрический	1.00	-
30	-	-	437763.12	2148436.33	Картометрический	1.00	-
31	437772.17	2148440.18	-	-	Картометрический	1.00	-
32	437853.07	2148473.46	-	-	Картометрический	1.00	-
33	437863.33	2148477.67	-	-	Картометрический	1.00	-
34	437829.00	2148577.72	-	-	Картометрический	1.00	-
35	-	-	437827.65	2148588.51	Картометрический	1.00	-

1	2	3	4	5	6	7	8
36	-	-	437791.75	2148694.76	Картометрический	1.00	-
37	-	-	437762.97	2148758.53	Картометрический	1.00	-
38	-	-	437772.24	2148771.85	Картометрический	1.00	-
39	-	-	437786.53	2148772.33	Картометрический	1.00	-
40	-	-	437795.16	2148765.42	Картометрический	1.00	-
41	-	-	437799.73	2148760.37	Картометрический	1.00	-
42	-	-	437798.29	2148749.72	Картометрический	1.00	-
43	-	-	437798.56	2148741.72	Картометрический	1.00	-
44	-	-	437803.44	2148727.68	Картометрический	1.00	-
45	-	-	437809.25	2148715.36	Картометрический	1.00	-
46	-	-	437812.39	2148699.46	Картометрический	1.00	-
47	-	-	437811.17	2148685.20	Картометрический	1.00	-
48	-	-	437814.16	2148673.80	Картометрический	1.00	-
49	-	-	437820.70	2148666.92	Картометрический	1.00	-
50	-	-	437831.42	2148663.67	Картометрический	1.00	-
51	-	-	437842.40	2148655.14	Картометрический	1.00	-
52	-	-	437842.55	2148650.75	Картометрический	1.00	-
53	-	-	437836.54	2148645.14	Картометрический	1.00	-
54	-	-	437826.12	2148636.89	Картометрический	1.00	-
55	-	-	437824.53	2148630.53	Картометрический	1.00	-
56	-	-	437832.70	2148625.49	Картометрический	1.00	-
57	-	-	437844.35	2148624.08	Картометрический	1.00	-
58	-	-	437881.66	2148618.84	Картометрический	1.00	-
59	-	-	437912.81	2148623.79	Картометрический	1.00	-
60	-	-	437922.49	2148627.61	Картометрический	1.00	-
61	-	-	437928.22	2148638.52	Картометрический	1.00	-
62	-	-	437927.04	2148655.99	Картометрический	1.00	-
63	-	-	437911.86	2148663.89	Картометрический	1.00	-
64	-	-	437893.16	2148663.25	Картометрический	1.00	-
65	-	-	437867.74	2148666.70	Картометрический	1.00	-
66	-	-	437862.05	2148678.01	Картометрический	1.00	-
67	-	-	437866.72	2148696.88	Картометрический	1.00	-
68	-	-	437892.77	2148716.48	Картометрический	1.00	-
69	-	-	437898.58	2148728.17	Картометрический	1.00	-
70	-	-	437891.00	2148742.13	Картометрический	1.00	-
71	-	-	437881.00	2148754.11	Картометрический	1.00	-
72	-	-	437876.52	2148771.47	Картометрический	1.00	-
73	-	-	437872.16	2148784.93	Картометрический	1.00	-
74	-	-	437864.61	2148798.28	Картометрический	1.00	-
75	-	-	437864.81	2148813.09	Картометрический	1.00	-
76	-	-	437875.78	2148814.16	Картометрический	1.00	-
77	-	-	437882.05	2148818.28	Картометрический	1.00	-
78	-	-	437902.45	2148809.26	Картометрический	1.00	-
79	-	-	437906.10	2148795.97	Картометрический	1.00	-
80	-	-	437914.82	2148774.96	Картометрический	1.00	-
81	-	-	437924.91	2148739.77	Картометрический	1.00	-
82	-	-	437930.99	2148716.86	Картометрический	1.00	-
83	-	-	437936.33	2148688.62	Картометрический	1.00	-

Приложение № 4
к приказу департамента
архитектуры и градостроительства
Воронежской области
от 22.03.2023 № 45-01-04/186

« Приложение № 3
к правилам землепользования и застройки
Семёно-Александровского сельского поселения
Бобровского муниципального района
Воронежской области

СВЕДЕНИЯ О ГРАНИЦАХ ТЕРРИТОРИАЛЬНЫХ ЗОН,
СОДЕРЖАЩИЕ ГРАФИЧЕСКОЕ ОПИСАНИЕ МЕСТОПОЛОЖЕНИЯ
ГРАНИЦ ТЕРРИТОРИАЛЬНЫХ ЗОН, ПЕРЕЧЕНЬ КООРДИНАТ
ХАРАКТЕРНЫХ ТОЧЕК ГРАНИЦ ТЕРРИТОРИАЛЬНЫХ ЗОН
СЕЛА ПАВЛОВКА

ОПИСАНИЕ МЕСТОПОЛОЖЕНИЯ ГРАНИЦ

Зона застройки индивидуальными жилыми домами села Павловка - Ж1/3

(наименование объекта, местоположение границ которого описано
(далее - объект)

Раздел 1

Сведения об объекте		
№ п/п	Характеристики объекта	Описание характеристик
1	2	3
1	Местоположение объекта	Воронежская область, Бобровский муниципальный район, Семёно-Александровское сельское поселение, село Павловка
2	Площадь объекта \pm величина погрешности определения площади ($P \pm \Delta P$)	-
3	Иные характеристики объекта	-

Сведения о местоположении границ объекта					
1. Система координат: -					
2. Сведения о характерных точках границ объекта					
Обозначение характерных точек границ	Координаты, м		Метод определения координат характерной точки	Средняя квадратическая погрешность положения характерной точки (Mt), м	Описание обозначения точки на местности (при наличии)
	X	Y			
1	2	3	4	5	6
-	-	-	-	-	-
3. Сведения о характерных точках части (частей) границы объекта					
Обозначение характерных точек части границы	Координаты, м		Метод определения координат характерной точки	Средняя квадратическая погрешность положения характерной точки (Mt), м	Описание обозначения точки на местности (при наличии)
	X	Y			
1	2	3	4	5	6
Часть №					
-	-	-	-	-	-

Сведения о местоположении измененных (уточненных) границ объекта							
1. Система координат: МСК - 36, зона 2							
2. Сведения о характерных точках границ объекта							
Обозначение характерных точек границ	Существующие координаты, м		Измененные (уточненные) координаты, м		Метод определения координат характерной точки	Средняя квадратическая погрешность положения характерной точки (М), м	Описание обозначения точки на местности (при наличии)
	X	Y	X	Y			
1	2	3	4	5	6	7	8
1	437745.15	2150767.36	-	-	Картометрический	1.00	-
2	437723.03	2150898.43	-	-	Картометрический	1.00	-
3	437575.14	2150902.55	-	-	Картометрический	1.00	-
4	437589.86	2151482.44	-	-	Картометрический	1.00	-
5	437521.30	2151487.09	-	-	Картометрический	1.00	-
6	437523.24	2151578.89	-	-	Картометрический	1.00	-
7	437559.65	2151693.94	-	-	Картометрический	1.00	-
8	437666.95	2152036.57	-	-	Картометрический	1.00	-
9	437700.84	2152102.42	-	-	Картометрический	1.00	-
10	437828.67	2152383.65	-	-	Картометрический	1.00	-
11	437861.10	2152370.32	-	-	Картометрический	1.00	-
12	437941.46	2152563.78	-	-	Картометрический	1.00	-
13	438066.60	2152572.42	-	-	Картометрический	1.00	-
14	438084.88	2152755.91	-	-	Картометрический	1.00	-
15	438079.60	2152849.03	-	-	Картометрический	1.00	-
16	438102.14	2152906.32	-	-	Картометрический	1.00	-
17	438132.85	2152895.11	-	-	Картометрический	1.00	-
18	438167.30	2152991.65	-	-	Картометрический	1.00	-
19	438197.25	2152976.20	-	-	Картометрический	1.00	-
20	438386.81	2153355.82	-	-	Картометрический	1.00	-
21	438283.70	2153365.03	-	-	Картометрический	1.00	-
22	438272.29	2153366.05	-	-	Картометрический	1.00	-
23	438253.76	2153319.88	-	-	Картометрический	1.00	-
24	438059.69	2153369.08	-	-	Картометрический	1.00	-
25	437996.01	2153181.21	-	-	Картометрический	1.00	-
26	437939.90	2153056.24	-	-	Картометрический	1.00	-
27	437858.23	2153074.83	-	-	Картометрический	1.00	-
28	437849.36	2153068.53	-	-	Картометрический	1.00	-
29	437832.35	2153056.47	-	-	Картометрический	1.00	-
30	437769.21	2153066.77	-	-	Картометрический	1.00	-
31	437661.31	2153097.70	-	-	Картометрический	1.00	-
32	-	-	437622.62	2153079.58	Картометрический	1.00	-
33	437605.14	2153028.67	-	-	Картометрический	1.00	-
34	437615.17	2152968.87	-	-	Картометрический	1.00	-
35	437623.02	2152940.89	-	-	Картометрический	1.00	-

1	2	3	4	5	6	7	8
36	437638.28	2152902.25	-	-	Картометрический	1.00	-
37	437640.04	2152853.10	-	-	Картометрический	1.00	-
38	437620.15	2152818.60	-	-	Картометрический	1.00	-
39	437628.97	2152773.18	-	-	Картометрический	1.00	-
40	437607.50	2152704.90	-	-	Картометрический	1.00	-
41	437552.43	2152623.18	-	-	Картометрический	1.00	-
42	437530.75	2152565.07	-	-	Картометрический	1.00	-
43	437515.51	2152481.67	-	-	Картометрический	1.00	-
44	437498.98	2152420.27	-	-	Картометрический	1.00	-
45	437515.69	2152323.93	-	-	Картометрический	1.00	-
46	-	-	437519.91	2152298.73	Картометрический	1.00	-
47	-	-	437545.84	2152284.50	Картометрический	1.00	-
48	-	-	437547.48	2152270.64	Картометрический	1.00	-
49	-	-	437553.10	2152223.21	Картометрический	1.00	-
50	-	-	437546.62	2152183.87	Картометрический	1.00	-
51	-	-	437535.26	2152159.17	Картометрический	1.00	-
52	-	-	437525.81	2152155.95	Картометрический	1.00	-
53	437516.53	2152034.54	-	-	Картометрический	1.00	-
54	437484.99	2151830.14	-	-	Картометрический	1.00	-
55	437480.81	2151649.33	-	-	Картометрический	1.00	-
56	437437.52	2151654.34	-	-	Картометрический	1.00	-
57	437250.03	2151681.42	-	-	Картометрический	1.00	-
58	437242.97	2151810.67	-	-	Картометрический	1.00	-
59	437145.29	2151823.57	-	-	Картометрический	1.00	-
60	437109.44	2151785.46	-	-	Картометрический	1.00	-
61	437096.00	2151719.60	-	-	Картометрический	1.00	-
62	437102.80	2151608.52	-	-	Картометрический	1.00	-
63	437207.80	2151603.02	-	-	Картометрический	1.00	-
64	437214.44	2151546.52	-	-	Картометрический	1.00	-
65	437268.14	2151548.87	-	-	Картометрический	1.00	-
66	437270.76	2151473.72	-	-	Картометрический	1.00	-
67	437303.15	2151428.08	-	-	Картометрический	1.00	-
68	-	-	437319.71	2151411.66	Картометрический	1.00	-
69	-	-	437335.36	2151416.92	Картометрический	1.00	-
70	-	-	437351.81	2151412.32	Картометрический	1.00	-
71	-	-	437370.47	2151393.24	Картометрический	1.00	-
72	-	-	437388.74	2151359.55	Картометрический	1.00	-
73	-	-	437403.78	2151320.60	Картометрический	1.00	-
74	-	-	437407.10	2151298.42	Картометрический	1.00	-
75	-	-	437393.49	2151282.72	Картометрический	1.00	-
76	-	-	437381.84	2151258.98	Картометрический	1.00	-
77	-	-	437367.23	2151247.48	Картометрический	1.00	-
78	437360.27	2151221.37	-	-	Картометрический	1.00	-
79	437472.24	2151179.87	-	-	Картометрический	1.00	-
80	437465.70	2151135.10	-	-	Картометрический	1.00	-
81	437464.40	2151084.78	-	-	Картометрический	1.00	-
82	437445.12	2151085.11	-	-	Картометрический	1.00	-
83	437422.00	2150991.35	-	-	Картометрический	1.00	-

Рисунок 1
 План границ объекта



Пояснительные сведения: точки и обозначения:

- границы территории
- границы кадастровых земель
- 1 — опорная точка границ территории

Руководитель филиала государственной службы
 Федеральное государственное учреждение
 «Федеральный центр кадастровых работ»
 Москва, Ленинский проспект, д. 119, стр. 1
 2022 г. 21 августа

Место составления документа: в соответствии с условиями исполнительного задания

Масштаб: 1:1000

ОПИСАНИЕ МЕСТОПОЛОЖЕНИЯ ГРАНИЦ

Зона сельскохозяйственного использования в границах населенного пункта
села Павловка - СХ1/3

(наименование объекта, местоположение границ которого описано
далее - объект)

Раздел 1

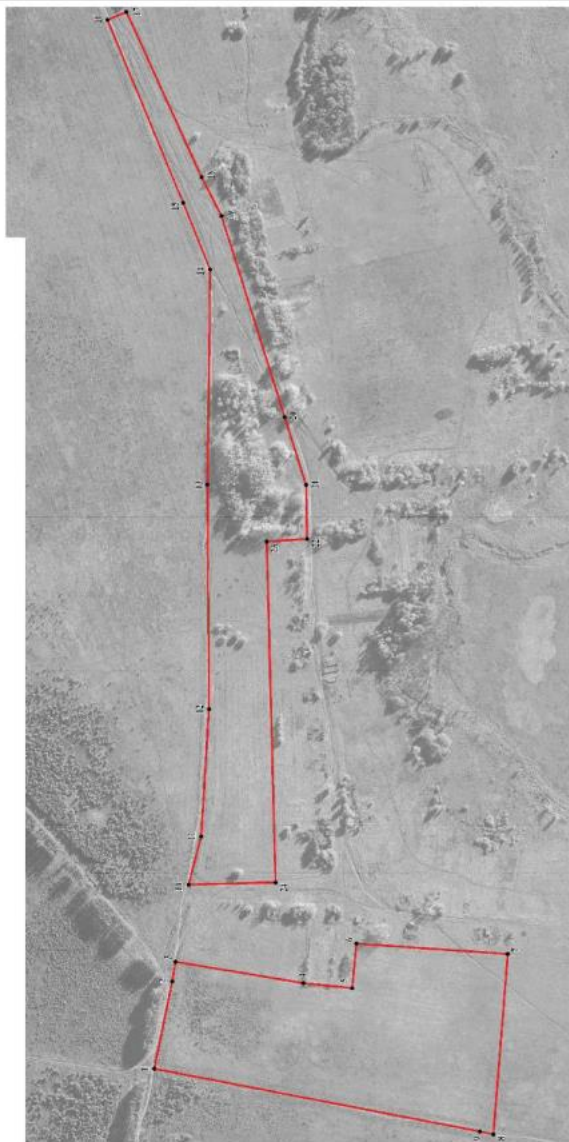
Сведения об объекте		
№ п/п	Характеристики объекта	Описание характеристик
1	2	3
1	Местоположение объекта	Воронежская область, Бобровский муниципальный район, Семёно-Александровское сельское поселение, село Павловка
2	Площадь объекта \pm величина погрешности определения площади ($P \pm \Delta P$)	-
3	Иные характеристики объекта	-

Раздел 2

Сведения о местоположении границ объекта					
1. Система координат: -					
2. Сведения о характерных точках границ объекта					
Обозначение характерных точек границ	Координаты, м		Метод определения координат характерной точки	Средняя квадратическая погрешность положения характерной точки (Mt), м	Описание обозначения точки на местности (при наличии)
	X	Y			
1	2	3	4	5	6
-	-	-	-	-	-
3. Сведения о характерных точках части (частей) границы объекта					
Обозначение характерных точек части границы	Координаты, м		Метод определения координат характерной точки	Средняя квадратическая погрешность положения характерной точки (Mt), м	Описание обозначения точки на местности (при наличии)
	X	Y			
1	2	3	4	5	6
Часть №					
-	-	-	-	-	-

Раздел 4

План границ объекта



Используемые условные знаки и обозначения:

	границы территориальной зоны
	характерная точка границ территориальной зоны



Руководитель БУ ВФ «Нормативно-проектный центр»
 Подпись: Ю. В. Шалагина Дата « 23 » декабря 2022 г.
 Место для отбора проб: (при наличии) [наименование] [наименование] [наименование] границ объекта



Масштаб 1:5000

»