



Правовое управление правительства
Воронежской области

ЗАРЕГИСТРИРОВАНО

« 06 » 04 2023 г.

Регистрационный номер № 318

**ДЕПАРТАМЕНТ ПРИРОДНЫХ РЕСУРСОВ И ЭКОЛОГИИ
ВОРОНЕЖСКОЙ ОБЛАСТИ**

ПРИКАЗ

« 24 » марта 2023 г.

№ 155

г. Воронеж

Об установлении зон санитарной охраны одной существующей скважины № 42304 для питьевого, хозяйственно-бытового водоснабжения Муниципального унитарного предприятия Таловского городского поселения Таловского муниципального района Воронежской области «Вымпел»

В соответствии со статьей 106 Земельного кодекса Российской Федерации, статьей 18 Федерального закона от 30.03.1999 № 52-ФЗ «О санитарно-эпидемиологическом благополучии населения», постановлением Правительства Воронежской области от 10.05.2012 № 382 «Об утверждении Положения о департаменте природных ресурсов и экологии Воронежской области», на основании санитарно-эпидемиологического заключения от 10.02.2023 № 36.ВЦ.40.000.Т.018439.02.23 Управления Федеральной службы по надзору в сфере защиты прав потребителей и благополучия человека по Воронежской области

п р и к а з ы в а ю:

1. Установить:

1.1 Зоны санитарной охраны источника питьевого и хозяйственно-бытового водоснабжения – существующей скважины № 42304 для питьевого, хозяйственно-бытового водоснабжения Муниципального унитарного предприятия Таловского городского поселения Таловского муниципального

района Воронежской области «Вымпел», расположенной по адресу: Воронежская область, Таловский район, п. Порохово, ул. Привокзальная, строение 19 (кадастровый номер земельного участка 36:29:7900002:70), согласно приложению к настоящему приказу.

1.2. Срок существования зон санитарной охраны одной существующей скважины № 42304 для питьевого, хозяйственно-бытового водоснабжения Муниципального унитарного предприятия Таловского городского поселения Таловского муниципального района Воронежской области «Вымпел», расположенной по адресу: Воронежская область, Таловский район, п. Порохово, ул. Привокзальная, строение 19 (кадастровый номер земельного участка 36:29:7900002:70) – бессрочно (до момента прекращения существования зон санитарной охраны источника питьевого, хозяйственно-бытового водоснабжения).

2. Контроль за исполнением настоящего приказа возложить на заместителя руководителя департамента природных ресурсов и экологии Воронежской области В.Ю. Калюжного.

Руководитель департамента



Н.В. Ветер

Приложение
к приказу департамента
природных ресурсов
и экологии Воронежской области
от «24» *сентября* 2023 № 155

Зоны санитарной охраны одной существующей скважины № 42304 для питьевого, хозяйственно-бытового водоснабжения Муниципального унитарного предприятия Таловского городского поселения Таловского муниципального района Воронежской области «Вымпел»

1. Границы зон санитарной охраны одной существующей скважины № 42304 для питьевого, хозяйственно-бытового водоснабжения Муниципального унитарного предприятия Таловского городского поселения Таловского муниципального района Воронежской области «Вымпел», расположенной по адресу: Воронежская область, Таловский район, п. Порохово, ул. Привокзальная, строение 19 (кадастровый номер земельного участка 36:29:7900002:70)

Границы зон санитарной охраны определены проектной документацией, получившей положительное санитарно-эпидемиологическое заключение от 10.02.2023 № 36.ВЦ.40.000.Т.018439.02.23 Управления Федеральной службы по надзору в сфере защиты прав потребителей и благополучия человека по Воронежской области.

Зоны санитарной охраны (далее – ЗСО) скважин организуются в составе трех поясов: первый пояс (строгого режима) включает территорию расположения скважин, площадок всех водопроводных сооружений, второй и третий пояса (пояса ограничений) включают территории, предназначенные для предупреждения загрязнения воды источников водоснабжения.

1.1. В соответствии с пунктом 2.2.1.1 СанПиН 2.1.4.1110-02 «Зоны санитарной охраны источников водоснабжения и водопроводов питьевого назначения» граница первого пояса ЗСО устанавливается на расстоянии не менее 30 м от водозабора - при использовании защищенных подземных вод.

Граница первого пояса ЗСО существующей скважины № 42304 согласно санитарно-эпидемиологическому заключению от 06.02.2023 № 36.ВЦ.40.000.Т.018429.02.23 Управления Федеральной службы по надзору в сфере защиты прав потребителей и благополучия человека по Воронежской области сокращена с 30,0 м до: 6,5 м к северу; 6,2 м к востоку; 21,0 м к югу; 22,5 м к западу.

1.2. Граница второго пояса ЗСО, предназначенного для защиты водоносного пласта от микробного загрязнения, определена гидродинамическими расчетами с учетом водопотребления предприятия, гидрогеологических особенностей водоносного пласта, времени продвижения микробного загрязнения (200 суток) в соответствии с требованиями п 2.2.2.2.

СанПиН 2.1.4.1110-02 «Зоны санитарной охраны источников водоснабжения и водопроводов питьевого назначения». Радиус второго пояса ЗСО скважины № 42304 составляет 24,6 м.

1.3. Граница третьего пояса ЗСО скважин, предназначенного для защиты водоносного пласта от химических загрязнений, определена с учетом срока эксплуатации водозабора 25 лет в соответствии с требованиями п. 2.2.2.3. СанПиН 2.1.4.1110-02 «Зоны санитарной охраны источников водоснабжения и водопроводов питьевого назначения». Радиус третьего пояса ЗСО скважины № 42304 составляет 173,9 м.

2. Сведения о правообладателе сооружения, обязанного возместить убытки, причиненные в связи с установлением, изменением зоны с особыми условиями использования территории, срок наступления обязанности по возмещению убытков

2.1. Правообладатель: Муниципального унитарного предприятия Таловского городского поселения Таловского муниципального района Воронежской области «Вымпел», ИНН/КПП 3629007260/362901001 (основание: лицензия на пользование недрами ВРЖ 012718 ВЭ от 28 февраля 2023 года). Местоположение (юридический адрес): 397480, Воронежская область, Таловский район, р.п. Таловая, пр-д Свободы, д. 23.

2.2. Срок наступления обязанности по возмещению убытков.

Требование о возмещении убытков может быть направлено лицами, указанными в пункте 2 статьи 57.1 Земельного кодекса Российской Федерации, правообладателю сооружения в срок не более чем пять лет со дня установления, изменения зоны с особыми условиями использования территории либо со дня, когда указанные лица узнали или должны были узнать об установлении, изменении зоны с особыми условиями использования территории (пункт 13 статьи 57.1 Земельного кодекса Российской Федерации).

3. Ограничения использования земельных участков

3.1. В зонах санитарной охраны источников питьевого водоснабжения осуществление деятельности и отведение территории для жилищного строительства, строительства промышленных объектов и объектов сельскохозяйственного назначения запрещаются или ограничиваются в случаях и в порядке, которые установлены санитарными правилами и нормами в соответствии с законодательством о санитарно-эпидемиологическом благополучии населения (часть 2 статьи 43 Водного кодекса Российской Федерации).

3.2. Запрещается сброс сточных, в том числе дренажных, вод в водные объекты, расположенные в границах зон санитарной охраны источников питьевого и хозяйственно-бытового водоснабжения (пункт 1 части 3 статьи 44 Водного кодекса Российской Федерации).

3.3. Ограничиваются в обороте находящиеся в государственной или муниципальной собственности земельные участки в первом поясе зон санитарной охраны источников питьевого и хозяйственно-бытового водоснабжения (подпункт 14 пункта 5 статьи 27 Земельного кодекса Российской Федерации).

3.4. Мероприятия на территории ЗСО определены пунктом 3.2 СанПиН 2.1.4.1110-02 «Зоны санитарной охраны источников водоснабжения и водопроводов питьевого назначения».

3.4.1. Мероприятия на территории первого пояса ЗСО:

3.4.1.1. Территория первого пояса ЗСО должна быть спланирована для отвода поверхностного стока за ее пределы, озеленена, ограждена и обеспечена охраной. Дорожки к сооружениям должны иметь твердое покрытие.

3.4.1.2. Не допускается посадка высокоствольных деревьев, все виды строительства, не имеющие непосредственного отношения к эксплуатации, реконструкции и расширению водопроводных сооружений, в том числе прокладка трубопроводов различного назначения, размещение жилых и хозяйственно - бытовых зданий, проживание людей, применение ядохимикатов и удобрений.

3.4.1.3. Здания должны быть оборудованы канализацией с отведением сточных вод в ближайшую систему бытовой или производственной канализации, или на местные станции очистных сооружений, расположенные за пределами первого пояса ЗСО с учетом санитарного режима на территории второго пояса.

В исключительных случаях при отсутствии канализации должны устраиваться водонепроницаемые приемники нечистот и бытовых отходов, расположенные в местах, исключающих загрязнение территории первого пояса ЗСО при их вывозе.

3.4.1.4. Водопроводные сооружения, расположенные в первом поясе зоны санитарной охраны, должны быть оборудованы с учетом предотвращения возможности загрязнения питьевой воды через оголовки и устья скважин, люки и переливные трубы резервуаров и устройства заливки насосов.

3.4.1.5. Все водозаборы должны быть оборудованы аппаратурой для систематического контроля соответствия фактического дебита при эксплуатации водопровода проектной производительности, предусмотренной при его проектировании и обосновании границ ЗСО.

3.4.2. Мероприятия на территории второго пояса ЗСО:

3.4.2.1. Выявление, тампонирование или восстановление всех старых, бездействующих, дефектных или неправильно эксплуатируемых скважин, представляющих опасность в части возможности загрязнения водоносных горизонтов.

3.4.2.2. Бурение новых скважин и новое строительство, связанное с нарушением почвенного покрова, производится при обязательном согласовании с центром государственного санитарно-эпидемиологического надзора.

3.4.2.3. Запрещение закачки отработанных вод в подземные горизонты, подземного складирования твердых отходов и разработки недр земли.

3.4.2.4. Запрещение размещения складов горюче-смазочных материалов, ядохимикатов и минеральных удобрений, накопителей промстоков, шламохранилищ и других объектов, обуславливающих опасность химического загрязнения подземных вод.

3.4.2.5. Своевременное выполнение необходимых мероприятий по санитарной охране поверхностных вод, имеющих непосредственную гидрологическую связь с используемым водоносным горизонтом, в соответствии с гигиеническими требованиями к охране поверхностных вод.

3.4.2.6. Не допускается размещение кладбищ, скотомогильников, полей ассенизации, полей фильтрации, навозохранилищ, силосных траншей, животноводческих и птицеводческих предприятий и других объектов, обуславливающих опасность микробного загрязнения подземных вод; применение удобрений и ядохимикатов; рубка леса главного пользования и реконструкции.

3.4.2.7. Выполнение мероприятий по санитарному благоустройству территории населенных пунктов и других объектов (оборудование канализацией, устройство водонепроницаемых выгребов, организация отвода поверхностного стока и др.).

3.4.3. Мероприятия на территории третьего пояса ЗСО:

3.4.3.1. Выявление, тампонирование или восстановление всех старых, бездействующих, дефектных или неправильно эксплуатируемых скважин, представляющих опасность в части возможности загрязнения водоносных горизонтов.

3.4.3.2. Бурение новых скважин и новое строительство, связанное с нарушением почвенного покрова, производится при обязательном согласовании с центром государственного санитарно-эпидемиологического надзора.

3.4.3.3. Запрещение закачки отработанных вод в подземные горизонты, подземного складирования твердых отходов и разработки недр земли.

3.4.3.4. Запрещение размещения складов горюче-смазочных материалов, ядохимикатов и минеральных удобрений, накопителей промстоков, шламохранилищ и других объектов, обуславливающих опасность химического загрязнения подземных вод.

Размещение таких объектов допускается в пределах третьего пояса ЗСО только при использовании защищенных подземных вод, при условии выполнения специальных мероприятий по защите водоносного горизонта от загрязнения при наличии санитарно-эпидемиологического заключения центра государственного санитарно-эпидемиологического надзора, выданного с учетом заключения органов геологического контроля.

3.4.3.5. Своевременное выполнение необходимых мероприятий по санитарной охране поверхностных вод, имеющих непосредственную

гидрологическую связь с используемым водоносным горизонтом, в соответствии с гигиеническими требованиями к охране поверхностных вод.

4. Описание местоположения границ ЗСО скважин

Сведения об объекте, о местоположении границ ЗСО первого, второго, третьего поясов, графическое описание этих границ в системе координат, установленной для ведения Единого государственного реестра недвижимости, планы границ ЗС

ОПИСАНИЕ МЕСТОПОЛОЖЕНИЯ ГРАНИЦ

Первый пояс зон санитарной охраны существующей скважины № 42304 для питьевого, хозяйственно-бытового водоснабжения Муниципального унитарного предприятия Таловского городского поселения Таловского муниципального района Воронежской области «Вымпел», расположенной по адресу: Воронежская область, Таловский район, п. Порохово, ул. Привокзальная, строение 19 (кадастровый номер земельного участка 36:29:7900002:70)

(наименование объекта, местоположение границ которого описано (далее - объект)

Раздел 1

Сведения об объекте		
№ п/п	Характеристики объекта	Описание характеристик
1	2	3
1	Местоположение объекта	Воронежская область, Таловский район
2	Площадь объекта ± величина погрешности определения площади	716 м ² ± 9 м ²
3	Иные характеристики объекта	

Раздел 2

Сведения о местоположении границ объекта					
1. Система координат		мск-36			
2. Сведения о характерных точках границ объекта					
Обозначение характерных точек границы	Координаты, м		Метод определения координат характерной точки	Средняя квадратическая погрешность положения характерной точки (Mt), м	Описание обозначения точки на местности (при наличии)
	X	Y			
1	2	3	4	5	6
n1	434392,78	2199741,93	геодезический метод	0,10	-
n2	434386,96	2199769,07	геодезический метод	0,10	-
n3	434360,99	2199761,70	геодезический метод	0,10	-
n4	434368,74	2199735,34	геодезический метод	0,10	-
n1	434392,78	2199741,93	геодезический метод	0,10	-
3. Сведения о характерных точках части (частей) границы объекта					
Обозначение характерных точек части границы	Координаты, м		Метод определения координат характерной точки	Средняя квадратическая погрешность положения характерной точки (Mt), м	Описание обозначения точки на местности (при наличии)
	X	Y			
1	2	3	4	5	6
Часть № -					
-	-	-	-	-	-

ОПИСАНИЕ МЕСТОПОЛОЖЕНИЯ ГРАНИЦ

Раздел 4

План границ объекта



Масштаб 1:1000

Условные обозначения:

- - действующая скважина для питьевого, хозяйственно-бытового и технологического водоснабжения
- - граница существующего земельного участка, имеющиеся сведения в ЕГРН о котором достаточны для определения его на местности
- :70 - земельный участок, имеющиеся сведения в ЕГРН о котором достаточны для определения его на местности
- - сооружение, имеющиеся сведения в ЕГРН о котором достаточны для определения его на местности
- - граница кадастрового квартала
- - граница зоны санитарной охраны
- n1 - поворотная точка границы зоны санитарной охраны

36:29:7900002- номер кадастрового квартала

Директор ООО "АриТеоКом"



Ю.Артамонов

" 30 " января 2023 г.

ОПИСАНИЕ МЕСТОПОЛОЖЕНИЯ ГРАНИЦ

Второй пояс зон санитарной охраны существующей скважины № 42304 для питьевого, хозяйственно-бытового водоснабжения Муниципального унитарного предприятия Таловского городского поселения Таловского муниципального района Воронежской области «Вымпел», расположенной по адресу: Воронежская область, Таловский район, п. Порохово, ул. Привокзальная, строение 19 (кадастровый номер земельного участка 36:29:7900002:70)

(наименование объекта, местоположение границ которого описано (далее - объект))

Раздел 1

Сведения об объекте		
№ п/п	Характеристики объекта	Описание характеристик
1	2	3
1	Местоположение объекта	Воронежская область, Таловский район
2	Площадь объекта ± величина погрешности определения площади	1893 м ² ± 15 м ²
3	Иные характеристики объекта	

Раздел 2

Сведения о местоположении границ объекта

1. Система координат

МСК-36

2. Сведения о характерных точках границ объекта

Обозначение характерных точек границы	Координаты, м		Метод определения координат характерной точки	Средняя квадратическая погрешность положения характерной точки (Мт), м	Описание обозначения точки на местности (при наличии)
	X	Y			
1	2	3	4	5	6
н1	434406,64	2199761,56	геодезический метод	0,10	-
н2	434406,34	2199765,41	геодезический метод	0,10	-
н3	434405,44	2199769,16	геодезический метод	0,10	-
н4	434403,96	2199772,73	геодезический метод	0,10	-
н5	434401,95	2199776,02	геодезический метод	0,10	-
н6	434399,44	2199778,96	геодезический метод	0,10	-
н7	434396,50	2199781,46	геодезический метод	0,10	-
н8	434393,21	2199783,48	геодезический метод	0,10	-
н9	434389,65	2199784,96	геодезический метод	0,10	-
н10	434385,89	2199785,86	геодезический метод	0,10	-
н11	434382,04	2199786,16	геодезический метод	0,10	-
н12	434378,20	2199785,86	геодезический метод	0,10	-
н13	434374,44	2199784,96	геодезический метод	0,10	-
н14	434370,88	2199783,48	геодезический метод	0,10	-
н15	434367,58	2199781,46	геодезический метод	0,10	-
н16	434364,65	2199778,96	геодезический метод	0,10	-
н17	434362,14	2199776,02	геодезический метод	0,10	-
н18	434360,13	2199772,73	геодезический метод	0,10	-
н19	434358,65	2199769,16	геодезический метод	0,10	-
н20	434357,75	2199765,41	геодезический метод	0,10	-
н21	434357,44	2199761,56	геодезический метод	0,10	-
н22	434357,75	2199757,71	геодезический метод	0,10	-
н23	434358,65	2199753,96	геодезический метод	0,10	-
н24	434360,13	2199750,39	геодезический метод	0,10	-
н25	434362,14	2199747,10	геодезический метод	0,10	-
н26	434364,65	2199744,17	геодезический метод	0,10	-
н27	434367,58	2199741,66	геодезический метод	0,10	-
н28	434370,88	2199739,64	геодезический метод	0,10	-
н29	434374,44	2199738,16	геодезический метод	0,10	-
н30	434378,20	2199737,26	геодезический метод	0,10	-
н31	434382,04	2199736,96	геодезический метод	0,10	-
н32	434385,89	2199737,26	геодезический метод	0,10	-
н33	434389,65	2199738,16	геодезический метод	0,10	-

н34	434393,21	2199739,64	геодезический метод	0,10	-
н35	434396,50	2199741,66	геодезический метод	0,10	-
н36	434399,44	2199744,17	геодезический метод	0,10	-
н37	434401,95	2199747,10	геодезический метод	0,10	-
н38	434403,96	2199750,39	геодезический метод	0,10	-
н39	434405,44	2199753,96	геодезический метод	0,10	-
н40	434406,34	2199757,71	геодезический метод	0,10	-
н1	434406,64	2199761,56	геодезический метод	0,10	-

3. Сведения о характерных точках части (частей) границы объекта

Обозначение характерных точек части границы	Координаты, м		Метод определения координат характерной точки	Средняя квадратическая погрешность положения характерной точки (M _t), м	Описание обозначения точки на местности (при наличии)
	X	Y			
1	2	3	4	5	6
Часть № -					
-	-	-	-	-	-

ОПИСАНИЕ МЕСТОПОЛОЖЕНИЯ ГРАНИЦ

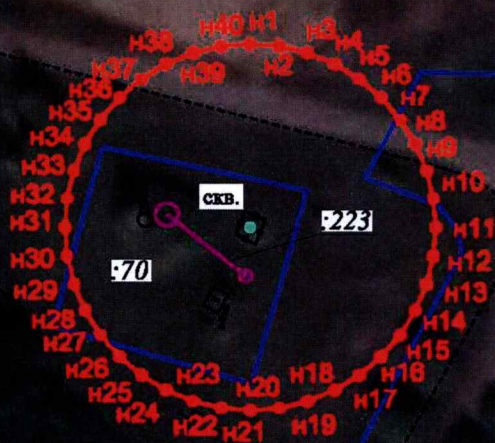
Раздел 4

План границ объекта

36:29:7900002

п. Порохово

524



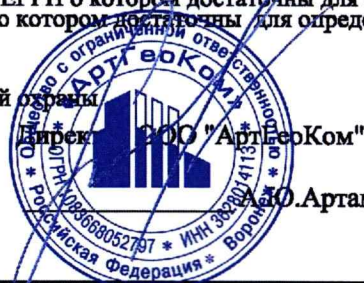
52

Масштаб 1:1000

Условные обозначения:

- - действующая скважина для питьевого, хозяйственно-бытового и технологического водоснабжения
- - граница существующего земельного участка, имеющиеся сведения в ЕГРН о котором достаточны для определения его на местности
- :70 - земельный участок, имеющиеся сведения в ЕГРН о котором достаточны для определения его на местности
- - сооружение, имеющиеся сведения в ЕГРН о котором достаточны для определения его на местности
- - граница кадастрового квартала
- - граница зоны санитарной охраны
- n1 - поворотная точка границы зоны санитарной охраны

36:29:7900002- номер кадастрового квартала



И.А. Артамонов

"30" января 2023 г.

ОПИСАНИЕ МЕСТОПОЛОЖЕНИЯ ГРАНИЦ

Третий пояс зон санитарной охраны существующей скважины № 42304 для питьевого, хозяйственно-бытового водоснабжения Муниципального унитарного предприятия Таловского городского поселения Таловского муниципального района Воронежской области «Вымпел», расположенной по адресу: Воронежская область, Таловский район, п. Порохово, ул. Привокзальная, строение 19 (кадастровый номер земельного участка 36:29:7900002:70)

(наименование объекта, местоположение границ которого описано (далее - объект))

Раздел 1

Сведения об объекте		
№ п/п	Характеристики объекта	Описание характеристик
1	2	3
1	Местоположение объекта	Воронежская область, Таловский район
2	Площадь объекта ± величина погрешности определения площади	94832 м ² ± 108 м ²
3	Иные характеристики объекта	

16
Раздел 2

Сведения о местоположении границ объекта					
1. Система координат		мск-36			
2. Сведения о характерных точках границ объекта					
Обозначение характерных точек границы	Координаты, м		Метод определения координат характерной точки	Средняя квадратическая погрешность положения характерной точки (Mf), м	Описание обозначения точки на местности (при наличии)
	X	Y			
1	2	3	4	5	6
н1	434555,94	2199761,51	геодезический метод	0,10	-
н2	434554,99	2199779,69	геодезический метод	0,10	-
н3	434552,14	2199797,67	геодезический метод	0,10	-
н4	434547,43	2199815,25	геодезический метод	0,10	-
н5	434540,91	2199832,24	геодезический метод	0,10	-
н6	434532,65	2199848,46	геодезический метод	0,10	-
н7	434522,73	2199863,73	геодезический метод	0,10	-
н8	434511,28	2199877,87	геодезический метод	0,10	-
н9	434498,41	2199890,74	геодезический метод	0,10	-
н10	434484,26	2199902,20	геодезический метод	0,10	-
н11	434468,99	2199912,11	геодезический метод	0,10	-
н12	434452,77	2199920,38	геодезический метод	0,10	-
н13	434435,78	2199926,90	геодезический метод	0,10	-
н14	434418,20	2199931,61	геодезический метод	0,10	-
н15	434400,22	2199934,46	геодезический метод	0,10	-
н16	434382,04	2199935,41	геодезический метод	0,10	-
н17	434363,87	2199934,46	геодезический метод	0,10	-
н18	434345,89	2199931,61	геодезический метод	0,10	-
н19	434328,31	2199926,90	геодезический метод	0,10	-
н20	434311,31	2199920,38	геодезический метод	0,10	-
н21	434295,09	2199912,11	геодезический метод	0,10	-
н22	434279,83	2199902,20	геодезический метод	0,10	-
н23	434265,68	2199890,74	геодезический метод	0,10	-
н24	434252,81	2199877,87	геодезический метод	0,10	-

н25	434241,36	2199863,73	геодезический метод	0,10	-
н26	434231,44	2199848,46	геодезический метод	0,10	-
н27	434223,18	2199832,24	геодезический метод	0,10	-
н28	434216,65	2199815,25	геодезический метод	0,10	-
н29	434211,94	2199797,67	геодезический метод	0,10	-
н30	434209,10	2199779,69	геодезический метод	0,10	-
н31	434208,14	2199761,51	геодезический метод	0,10	-
н32	434209,10	2199743,33	геодезический метод	0,10	-
н33	434211,94	2199725,35	геодезический метод	0,10	-
н34	434216,65	2199707,77	геодезический метод	0,10	-
н35	434223,18	2199690,78	геодезический метод	0,10	-
н36	434231,44	2199674,56	геодезический метод	0,10	-
н37	434241,36	2199659,29	геодезический метод	0,10	-
н38	434252,81	2199645,15	геодезический метод	0,10	-
н39	434265,68	2199632,28	геодезический метод	0,10	-
н40	434279,83	2199620,82	геодезический метод	0,10	-
н41	434295,09	2199610,91	геодезический метод	0,10	-
н42	434311,31	2199602,65	геодезический метод	0,10	-
н43	434328,31	2199596,12	геодезический метод	0,10	-
н44	434345,89	2199591,41	геодезический метод	0,10	-
н45	434363,87	2199588,56	геодезический метод	0,10	-
н46	434382,04	2199587,61	геодезический метод	0,10	-
н47	434400,22	2199588,56	геодезический метод	0,10	-
н48	434418,20	2199591,41	геодезический метод	0,10	-
н49	434435,78	2199596,12	геодезический метод	0,10	-
н50	434452,77	2199602,65	геодезический метод	0,10	-
н51	434468,99	2199610,91	геодезический метод	0,10	-
н52	434484,26	2199620,82	геодезический метод	0,10	-
н53	434498,41	2199632,28	геодезический метод	0,10	-
н54	434511,28	2199645,15	геодезический метод	0,10	-
н55	434522,73	2199659,29	геодезический метод	0,10	-
н56	434532,65	2199674,56	геодезический метод	0,10	-

н57	434540,91	2199690,78	геодезический метод	0,10	-
н58	434547,43	2199707,77	геодезический метод	0,10	-
н59	434552,14	2199725,35	геодезический метод	0,10	-
н60	434554,99	2199743,33	геодезический метод	0,10	-
н1	434555,94	2199761,51	геодезический метод	0,10	-

3. Сведения о характерных точках части (частей) границы объекта

Обозначение характерных точек части границы	Координаты, м		Метод определения координат характерной точки	Средняя квадратическая погрешность положения характерной точки (Mt), м	Описание обозначения точки на местности (при наличии)
	X	Y			
1	2	3	4	5	6

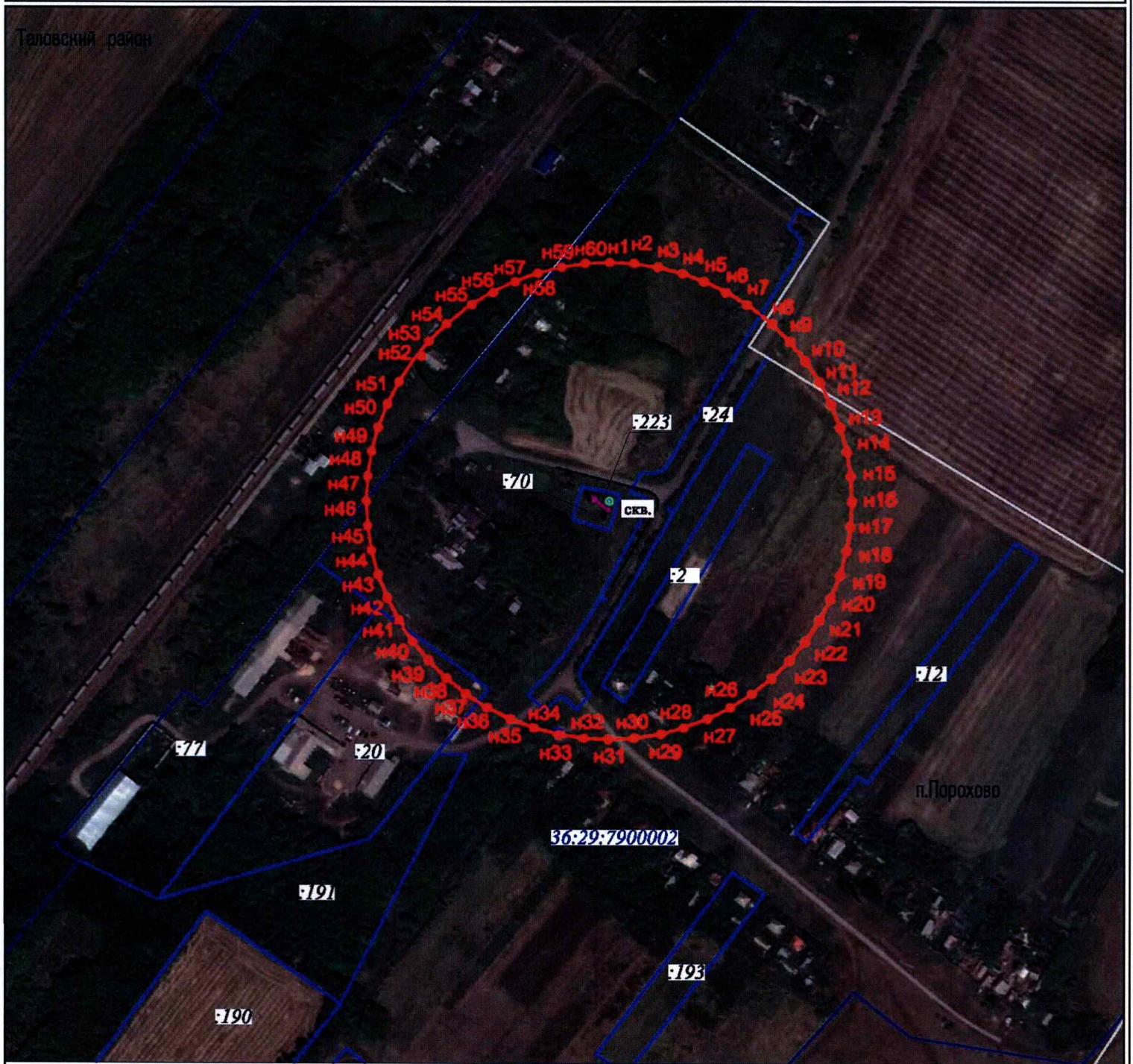
Часть № -

-	-	-	-	-	-
---	---	---	---	---	---

ОПИСАНИЕ МЕСТОПОЛОЖЕНИЯ ГРАНИЦ

Раздел 4

План границ объекта



Масштаб 1:4000

Условные обозначения:

- - действующая скважина для питьевого, хозяйственно-бытового и технологического водоснабжения
 - - граница существующего земельного участка, имеющиеся сведения в ЕГРН о котором достаточны для определения его на местности
 - :70 - земельный участок, имеющиеся сведения в ЕГРН о котором достаточны для определения его на местности
 - - сооружение, имеющиеся сведения в ЕГРН о котором достаточны для определения его на местности
 - - граница кадастрового квартала
 - - граница зоны санитарной охраны
 - n1 - поворотная точка границы зоны санитарной охраны
- 36:29:7900002 - номер кадастрового квартала
- - граница субъектов районов



А.Ю. Артамонов

" 30 " января 2023 г.