



Правовое управление правительства
Воронежской области

ЗАРЕГИСТРИРОВАНО

« 04 » 04 2023 г.

Регистрационный номер № 301

**ДЕПАРТАМЕНТ ПРИРОДНЫХ РЕСУРСОВ И ЭКОЛОГИИ
ВОРОНЕЖСКОЙ ОБЛАСТИ**

ПРИКАЗ

«16» мая 2023 г.

№ 124

г. Воронеж

**Об установлении зон санитарной охраны скважин №№ 2, 10121/4 ООО
«ЗКЦ» для питьевого, хозяйственно-бытового и технологического
водоснабжения населения и организаций с. Землянск Семилукского
района Воронежской области**

В соответствии со статьей 106 Земельного кодекса Российской Федерации, статьей 18 Федерального закона от 30.03.1999 № 52-ФЗ «О санитарно-эпидемиологическом благополучии населения», постановлением Правительства Воронежской области от 10.05.2012 № 382 «Об утверждении Положения о департаменте природных ресурсов и экологии Воронежской области», на основании санитарно-эпидемиологического заключения от 10.06.2021 № 36.ВЦ.40.000.Т.015853.06.21 Управления Федеральной службы по надзору в сфере защиты прав потребителей и благополучия человека по Воронежской области

п р и к а з ы в а ю:

1. Установить:

1.1. Зоны санитарной охраны источников питьевого, хозяйственно-бытового и технологического водоснабжения – скважин №№ 2, 10121/4 ООО «ЗКЦ» для питьевого, хозяйственно-бытового и технологического водоснабжения населения и организаций с. Землянск Семилукского района

Воронежской области, расположенных по адресу: Воронежская область, Семилукский район, с. Землянск, пл. Леженина, уч. № 126 (кадастровый номер земельного участка 36:28:2000007:255); Воронежская область, Семилукский район, с. Землянск, ул. Спасская, уч. № 11а (кадастровый номер земельного участка 36:28:2000006:260); согласно приложению к настоящему приказу.

1.2. Срок существования зон санитарной охраны скважин №№ 2, 10121/4 ООО «ЗКЦ» для питьевого, хозяйственно-бытового и технологического водоснабжения населения и организаций с. Землянск Семилукского района Воронежской области, расположенных по адресу: Воронежская область, Семилукский район, с. Землянск, пл. Леженина, уч. № 126 (кадастровый номер земельного участка 36:28:2000007:255); Воронежская область, Семилукский район, с. Землянск, ул. Спасская, уч. № 11а (кадастровый номер земельного участка 36:28:2000006:260), - бессрочно (до момента прекращения существования зон санитарной охраны источников питьевого, хозяйственно-бытового и технологического водоснабжения).

2. Контроль за исполнением настоящего приказа возложить на заместителя руководителя департамента природных ресурсов и экологии Воронежской области В.Ю. Калюжного.

Руководитель департамента



Н.В. Ветер

Приложение
к приказу департамента
природных ресурсов
и экологии Воронежской области
от «16» мая 2023 № 124

**Зоны санитарной охраны скважин №№ 2, 10121/4 ООО «ЗКЦ» для
питьевого, хозяйственно-бытового и технологического водоснабжения
населения и организаций с. Землянск Семилукского района
Воронежской области**

1. Границы зон санитарной охраны скважин №№ 2, 10121/4 ООО «ЗКЦ» для питьевого, хозяйственно-бытового и технологического водоснабжения населения и организаций с. Землянск Семилукского района Воронежской области, расположенных по адресу: Воронежская область, Семилукский район, с. Землянск, пл. Леженина, уч. № 126 (кадастровый номер земельного участка 36:28:2000007:255); Воронежская область, Семилукский район, с. Землянск, ул. Спасская, уч. № 11а (кадастровый номер земельного участка 36:28:2000006:260).

Границы зон санитарной охраны определены проектной документацией, получившей положительное санитарно-эпидемиологическое заключение от 10.06.2021 № 36.ВЦ.40.000.Т.015853.06.21 Управления Федеральной службы по надзору в сфере защиты прав потребителей и благополучия человека по Воронежской области.

Зоны санитарной охраны (далее – ЗСО) скважин организуются в составе трех поясов: первый пояс (строгого режима) включает территорию расположения скважин, площадок всех водопроводных сооружений, второй и третий пояса (пояса ограничений) включают территории, предназначенные для предупреждения загрязнения воды источников водоснабжения.

1.1. В соответствии с пунктом 2.2.1.1 СанПиН 2.1.4.1110-02 «Зоны санитарной охраны источников водоснабжения и водопроводов питьевого назначения» граница первого пояса ЗСО устанавливается на расстоянии не менее 30 м от водозабора - при использовании защищенных подземных вод.

Граница первого пояса ЗСО скважин №№ 2, 10121/4 согласно санитарно-эпидемиологическому заключению от 13.05.2021 № 36.ВЦ.40.000.Т.015719.05.21 Управления Федеральной службы по надзору в сфере защиты прав потребителей и благополучия человека по Воронежской области сокращена для участка водозабора с размерами: от скважины № 2 – с 30 м до 11 м к северу, 15 м к востоку, 10 м к югу, 8 м к западу; от скважины № 10121/4 – с 30 м до 9 м к востоку, 20 м к югу и западу.

1.2. Граница второго пояса ЗСО определена гидродинамическими расчетами и установлена с размерами: радиус второго пояса ЗСО скважин № 2 и № 10121/4 составляет 19,3 м и 11,4 м соответственно.

1.3. Граница третьего пояса ЗСО определена гидродинамическими

расчетами и установлена с размерами: радиус третьего пояса ЗСО скважин № 2 и № 10121/4 составляет 136,3 м и 80,5 м соответственно.

2. Сведения о правообладателе сооружения, обязанного возместить убытки, причиненные в связи с установлением, изменением зоны с особыми условиями использования территории, срок наступления обязанности по возмещению убытков.

2.1. Правообладатель: Общество с ограниченной ответственностью «Землянский коммунальный центр», ИНН/КПП 3628010510/362801001 (основание: лицензия на пользование недрами ВРЖ 002448 ВЭ от 20 апреля 2022 года). Местоположение (юридический адрес): 396920, Воронежская область, Семилукский район, с. Землянск, ул. Набережная, д.23.

2.2. Срок наступления обязанности по возмещению убытков.

Требование о возмещении убытков может быть направлено лицами, указанными в пункте 2 статьи 57.1 Земельного кодекса Российской Федерации, правообладателю сооружения в срок не более чем пять лет со дня установления, изменения зоны с особыми условиями использования территории либо со дня, когда указанные лица узнали или должны были узнать об установлении, изменении зоны с особыми условиями использования территории (пункт 13 статьи 57.1 Земельного кодекса Российской Федерации).

3. Ограничения использования земельных участков.

3.1. В зонах санитарной охраны источников питьевого водоснабжения осуществление деятельности и отведение территории для жилищного строительства, строительства промышленных объектов и объектов сельскохозяйственного назначения запрещаются или ограничиваются в случаях и в порядке, которые установлены санитарными правилами и нормами в соответствии с законодательством о санитарно-эпидемиологическом благополучии населения (часть 2 статьи 43 Водного кодекса Российской Федерации).

3.2. Запрещается сброс сточных, в том числе дренажных, вод в водные объекты, расположенные в границах зон санитарной охраны источников питьевого и хозяйственно-бытового водоснабжения (пункт 1 части 3 статьи 44 Водного кодекса Российской Федерации).

3.3. Ограничиваются в обороте находящиеся в государственной или муниципальной собственности земельные участки в первом поясе зон санитарной охраны источников питьевого и хозяйственно-бытового водоснабжения (подпункт 14 пункта 5 статьи 27 Земельного кодекса Российской Федерации).

3.4. Мероприятия на территории ЗСО определены пунктом 3.2 СанПиН 2.1.4.1110-02 «Зоны санитарной охраны источников водоснабжения и водопроводов питьевого назначения».

3.4.1. Мероприятия на территории первого пояса ЗСО:

3.4.1.1. Территория первого пояса ЗСО должна быть спланирована для отвода поверхностного стока за ее пределы, озеленена, ограждена и обеспечена охраной. Дорожки к сооружениям должны иметь твердое покрытие.

3.4.1.2. Не допускается посадка высокоствольных деревьев, все виды строительства, не имеющие непосредственного отношения к эксплуатации, реконструкции и расширению водопроводных сооружений, в том числе прокладка трубопроводов различного назначения, размещение жилых и хозяйственно - бытовых зданий, проживание людей, применение ядохимикатов и удобрений.

3.4.1.3. Здания должны быть оборудованы канализацией с отведением сточных вод в ближайшую систему бытовой или производственной канализации или на местные станции очистных сооружений, расположенные за пределами первого пояса ЗСО с учетом санитарного режима на территории второго пояса.

В исключительных случаях при отсутствии канализации должны устраиваться водонепроницаемые приемники нечистот и бытовых отходов, расположенные в местах, исключающих загрязнение территории первого пояса ЗСО при их вывозе.

3.4.1.4. Водопроводные сооружения, расположенные в первом поясе зоны санитарной охраны, должны быть оборудованы с учетом предотвращения возможности загрязнения питьевой воды через оголовки и устья скважин, люки и переливные трубы резервуаров и устройства заливки насосов.

3.4.1.5. Все водозаборы должны быть оборудованы аппаратурой для систематического контроля соответствия фактического дебита при эксплуатации водопровода проектной производительности, предусмотренной при его проектировании и обосновании границ ЗСО.

3.4.2. Мероприятия на территории второго пояса ЗСО:

3.4.2.1. Выявление, тампонирование или восстановление всех старых, бездействующих, дефектных или неправильно эксплуатируемых скважин, представляющих опасность в части возможности загрязнения водоносных горизонтов.

3.4.2.2. Бурение новых скважин и новое строительство, связанное с нарушением почвенного покрова, производится при обязательном согласовании с центром государственного санитарно - эпидемиологического надзора.

3.4.2.3. Запрещение закачки отработанных вод в подземные горизонты, подземного складирования твердых отходов и разработки недр земли.

3.4.2.4. Запрещение размещения складов горюче - смазочных материалов, ядохимикатов и минеральных удобрений, накопителей промстоков, шламохранилищ и других объектов, обуславливающих опасность химического загрязнения подземных вод.

3.4.2.5. Своевременное выполнение необходимых мероприятий по санитарной охране поверхностных вод, имеющих непосредственную гидрологическую связь с используемым водоносным горизонтом, в соответствии с гигиеническими требованиями к охране поверхностных вод.

3.4.2.6. Не допускается размещение кладбищ, скотомогильников, полей ассенизации, полей фильтрации, навозохранилищ, силосных траншей, животноводческих и птицеводческих предприятий и других объектов, обуславливающих опасность микробного загрязнения подземных вод; применение удобрений и ядохимикатов; рубка леса главного пользования и реконструкции.

3.4.2.7. Выполнение мероприятий по санитарному благоустройству территории населенных пунктов и других объектов (оборудование канализацией, устройство водонепроницаемых выгребов, организация отвода поверхностного стока и др.).

3.4.3. Мероприятия на территории третьего пояса ЗСО:

3.4.3.1. Выявление, тампонирование или восстановление всех старых, бездействующих, дефектных или неправильно эксплуатируемых скважин, представляющих опасность в части возможности загрязнения водоносных горизонтов.

3.4.3.2. Бурение новых скважин и новое строительство, связанное с нарушением почвенного покрова, производится при обязательном согласовании с центром государственного санитарно - эпидемиологического надзора.

3.4.3.3. Запрещение закачки отработанных вод в подземные горизонты, подземного складирования твердых отходов и разработки недр земли.

3.4.3.4. Запрещение размещения складов горюче - смазочных материалов, ядохимикатов и минеральных удобрений, накопителей промстоков, шламохранилищ и других объектов, обуславливающих опасность химического загрязнения подземных вод.

Размещение таких объектов допускается в пределах третьего пояса ЗСО только при использовании защищенных подземных вод, при условии выполнения специальных мероприятий по защите водоносного горизонта от загрязнения при наличии санитарно - эпидемиологического заключения центра государственного санитарно - эпидемиологического надзора, выданного с учетом заключения органов геологического контроля.

3.4.3.5. Своевременное выполнение необходимых мероприятий по санитарной охране поверхностных вод, имеющих непосредственную гидрологическую связь с используемым водоносным горизонтом, в соответствии с гигиеническими требованиями к охране поверхностных вод.

4. Описание местоположения границ ЗСО скважин.

Сведения об объекте, о местоположении границ ЗСО первого, второго, третьего поясов, графическое описание этих границ в системе координат, установленной для ведения Единого государственного реестра недвижимости, планы границ ЗСО.

ОПИСАНИЕ МЕСТОПОЛОЖЕНИЯ ГРАНИЦ

Первый ноев зон санитарной охраны скважин №№ 2, 10121/4 ООО «ЗКЦ» для питьевого, хозяйственно-бытового и технологического водоснабжения населения и организаций с. Землянск Семилукского района Воронежской области, расположенных по адресу: Воронежская область, Семилукский район, с. Землянск, пл. Леженина, уч. № 126 (кадастровый номер земельного участка 36:28:2000007:255); Воронежская область, Семилукский район, с. Землянск, ул. Спасская, уч. № 11а (кадастровый номер земельного участка 36:28:2000006:260)

(наименование объекта, местоположение границ которого описано (далее - объект))

Раздел 1

Сведения об объекте

Сведения об объекте		
№ п/п	Характеристики объекта	Описание характеристик
1	2	3
1	Местоположение объекта	Воронежская область, Семилукский район, с. Землянск.
2	Площадь объекта +/- величина погрешности определения площади (Р +/- Дельта Р)	2043 кв.м ± 12 кв.м
3	Иные характеристики объекта	—

Раздел 2

Сведения о местоположении границ объекта

1. Система координат МСК-36

2. Сведения о характерных точках границ объекта

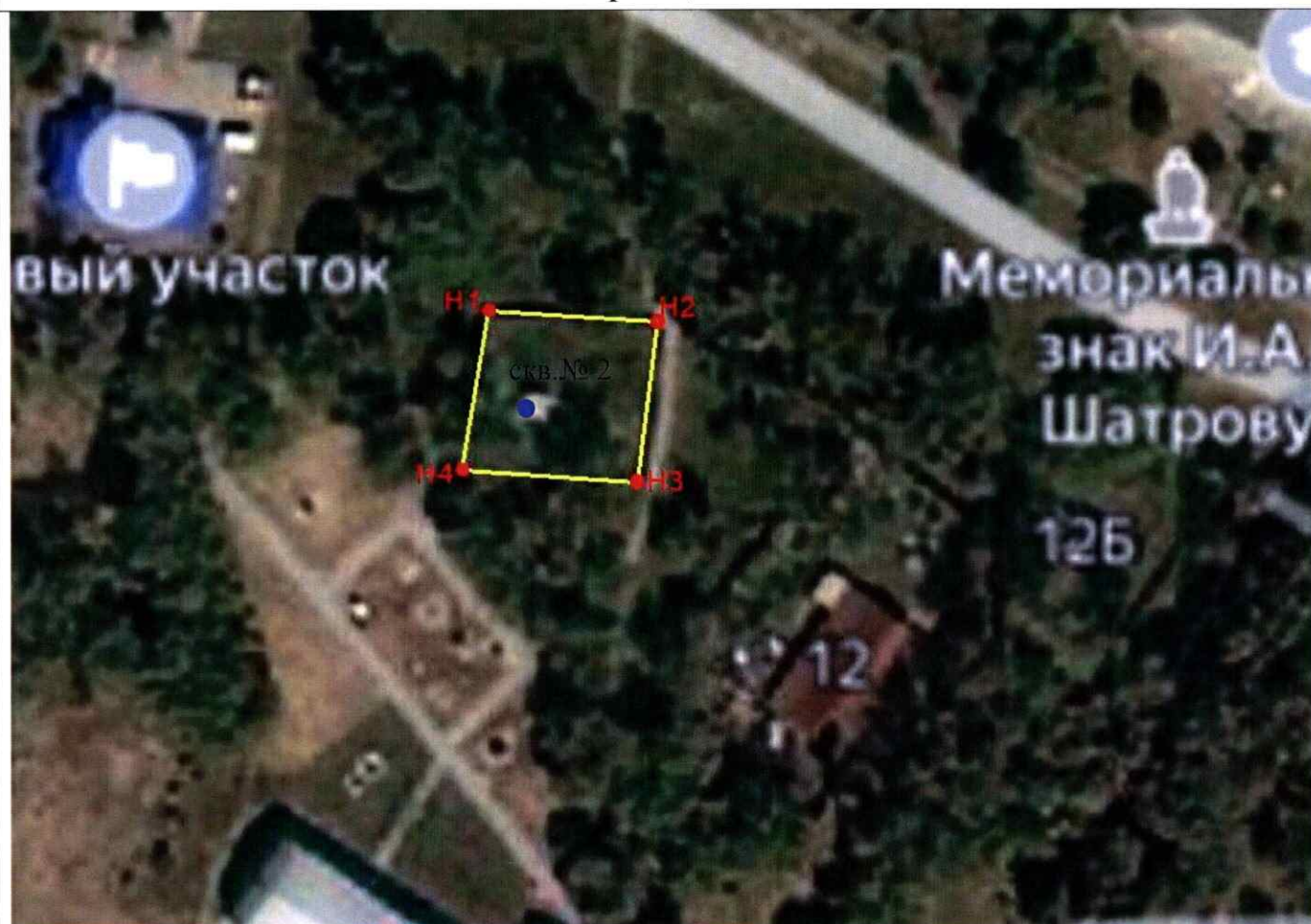
Обозначение характерных точек границ	Координаты, м		Метод определения координат характерной точки	Средняя квадратическая погрешность положения характерной точки (M), м	Описание обозначения точки на местности (при наличии)
	X	Y			
1	2	3	4	5	6
1-й пояс ЗСО скв. № 2 к.н.з.у. 36:28:2000007:255	--	--	--	--	--
n1	539728.49	1267176.61	Геодезический метод	0.10	--
n2	539727.02	1267198.95	Геодезический метод	0.10	--
n3	539705.99	1267196.21	Геодезический метод	0.10	--
n4	539707.59	1267173.07	Геодезический метод	0.10	--
n1	539728.49	1267176.61	Геодезический метод	0.10	--
1-й пояс ЗСО скв. № 10121/4 36:28:2000006:260	--	--	--	--	--
n5	540367.43	1266989.48	Геодезический метод	0.10	--
n6	540366.18	1267023.73	Геодезический метод	0.10	--
n7	540353.37	1267022.78	Геодезический метод	0.10	--
n8	540312.17	1267013.36	Геодезический метод	0.10	--
n9	540317.77	1266989.62	Геодезический метод	0.10	--
n5	540367.43	1266989.48	Геодезический метод	0.10	--
3. Сведения о характерных точках части (частей) границы объекта					
Обозначение характерных точек части границы	Координаты, м		Метод определения координат характерной точки	Средняя квадратическая погрешность положения характерной точки (M), м	Описание обозначения точки на местности (при наличии)
	X	Y			
1	2	3	4	5	6
--	--	--	--	--	--

8
Раздел 3

Текстовое описание местоположения границ объекта		
Прохождение границы		Описание прохождения границы
от точки	до точки	
1	2	3
1-й пояс ЗСО скв. № 2 к. н. з. у. 36:28:2000007:255	—	—
н1	н1	—
1-й пояс ЗСО скв. № 10121/4 36:28:2000006:260	—	—
н5	н5	—

Раздел 4

План границ объекта



Используемые условные знаки и обозначения:

Масштаб 1: 12000



Граница зоны санитарной охраны (1-й пояс)

• Н1

Поворотная точка границы зоны санитарной охраны (1-й пояс)



Водозаборная скважина № 2

Подпись

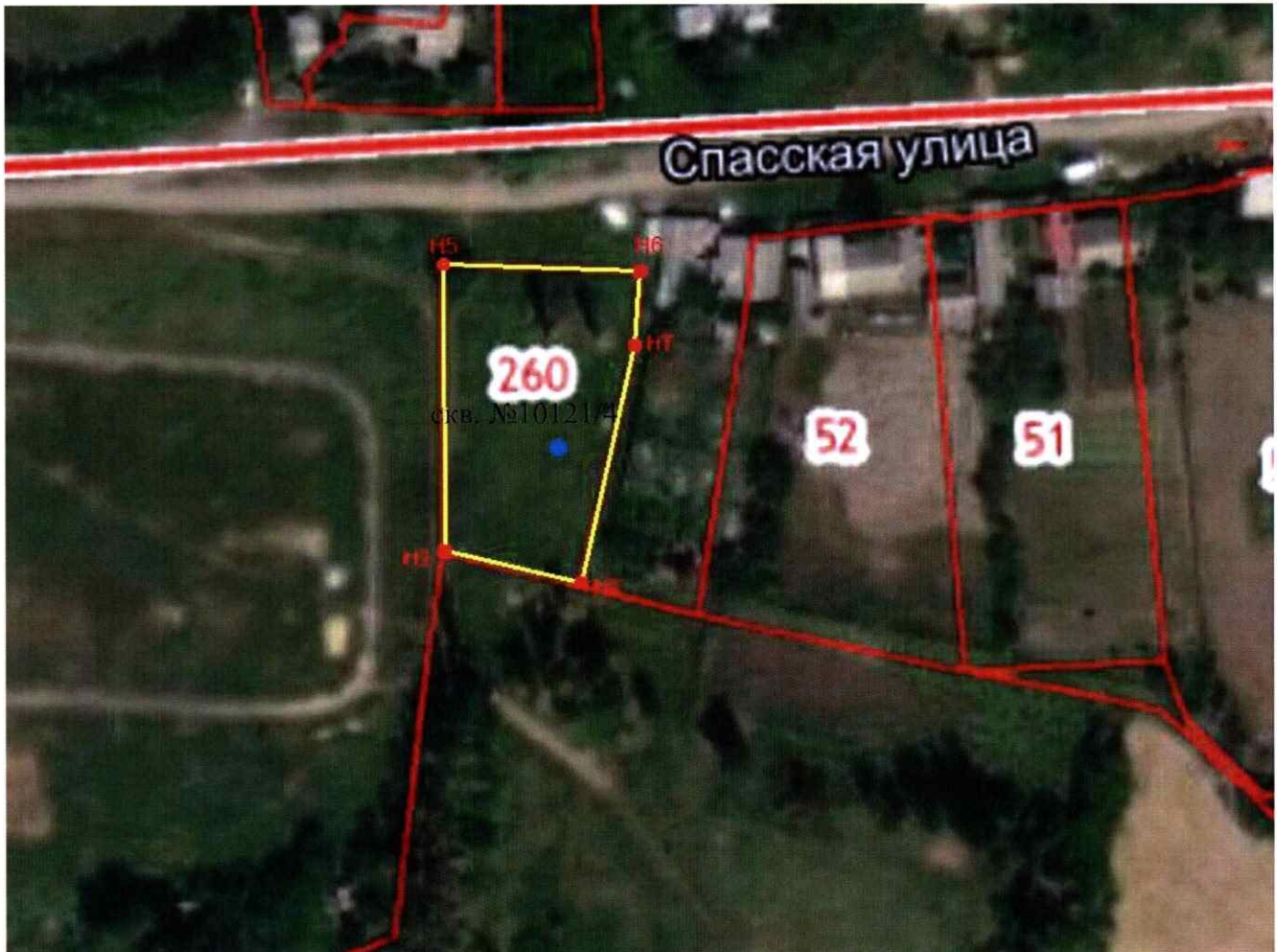


(Чекалин Е. В.)

Дата 20.02.2023 г.

Место для оттиска печати лица, составившего план границ объекта

План границ объекта



Используемые условные знаки и обозначения:

Масштаб 1: 12000



Граница зоны санитарной охраны (1-й пояс)



Поворотная точка границы зоны санитарной охраны (1-й пояс)



Водозаборная скважина № 10121/4

Подпись _____ (Чекалин Е. В.)

Дата 20.02.2023 г.

Место для оттиска печати лица, составившего план границ объекта



ОПИСАНИЕ МЕСТОПОЛОЖЕНИЯ ГРАНИЦ

Второй пояс зон санитарной охраны скважин №№ 2, 10121/4 ООО «ЗКЦ» для питьевого, хозяйственно-бытового и технологического водоснабжения населения и организаций с. Землянск Семилукского района Воронежской области, расположенных по адресу: Воронежская область, Семилукский район, с. Землянск, пл. Леженина, уч. № 126 (кадастровый номер земельного участка 36:28:2000007:255); Воронежская область, Семилукский район, с. Землянск, ул. Спасская, уч. № 11а (кадастровый номер земельного участка 36:28:2000006:260)

(наименование объекта, местоположение границ которого описано (далее - объект))

Раздел 1

Сведения об объекте

Сведения об объекте		
№ п/п	Характеристики объекта	Описание характеристик
1	2	3
1	Местоположение объекта	Воронежская область, Семилукский район, с. Землянск
2	Площадь объекта +/- величина погрешности определения площади (Р+/- Дельта Р)	1602 кв.м ± 11 кв.м
3	Иные характеристики объекта	—

Раздел 2

Сведения о местоположении границ объекта

1. Система координат МСК-36

2. Сведения о характерных точках границ объекта

Обозначение характерных точек границ	Координаты, м		Метод определения координат характерной точки	Средняя квадратическая погрешность положения характерной точки (M_t), м	Описание обозначения точки на местности (при наличии)
	X	Y			
1	2	3	4	5	6
2-й пояс ЗСО скв. № 10121/4, к.н.з.у. 36:28:2000006:260	-	-	-	-	-
n1	540344.36	1267009.16	Геодезический метод	0.10	-
n2	540343.36	1267004.42	Геодезический метод	0.10	-
n3	540340.51	1267000.50	Геодезический метод	0.10	-
n4	540336.31	1266998.08	Геодезический метод	0.10	-
n5	540331.49	1266997.57	Геодезический метод	0.10	-
n6	540326.88	1266999.07	Геодезический метод	0.10	-
n7	540323.28	1267002.31	Геодезический метод	0.10	-
n8	540321.31	1267006.74	Геодезический метод	0.10	-
n9	540321.31	1267011.58	Геодезический метод	0.10	-
n10	540323.28	1267016.01	Геодезический метод	0.10	-
n11	540326.88	1267019.25	Геодезический метод	0.10	-
n12	540331.49	1267020.75	Геодезический метод	0.10	-
n13	540336.31	1267020.24	Геодезический метод	0.10	-
n14	540340.51	1267017.82	Геодезический метод	0.10	-
n15	540343.36	1267013.90	Геодезический метод	0.10	-
n1	540344.36	1267009.16	Геодезический метод	0.10	-
2-й пояс ЗСО скв. № 2, к.н.з.у. 36:28:2000007:255	-	-	-	-	-
n16	539736.82	1267182.71	Геодезический метод	0.10	-
n17	539735.11	1267174.69	Геодезический метод	0.10	-
n18	539730.29	1267168.05	Геодезический метод	0.10	-
n19	539723.19	1267163.95	Геодезический метод	0.10	-
n20	539715.03	1267163.09	Геодезический метод	0.10	-
n21	539707.22	1267165.63	Геодезический метод	0.10	-
n22	539701.12	1267171.12	Геодезический метод	0.10	-
n23	539697.79	1267178.61	Геодезический метод	0.10	-
n24	539697.79	1267186.82	Геодезический метод	0.10	-
n25	539701.12	1267194.31	Геодезический метод	0.10	-
n26	539707.22	1267199.80	Геодезический метод	0.10	-
n27	539715.03	1267202.34	Геодезический метод	0.10	-
n28	539723.19	1267201.48	Геодезический метод	0.10	-
n29	539730.29	1267197.38	Геодезический метод	0.10	-
n30	539735.11	1267190.74	Геодезический метод	0.10	-
n16	539736.82	1267182.71	Геодезический метод	0.10	-

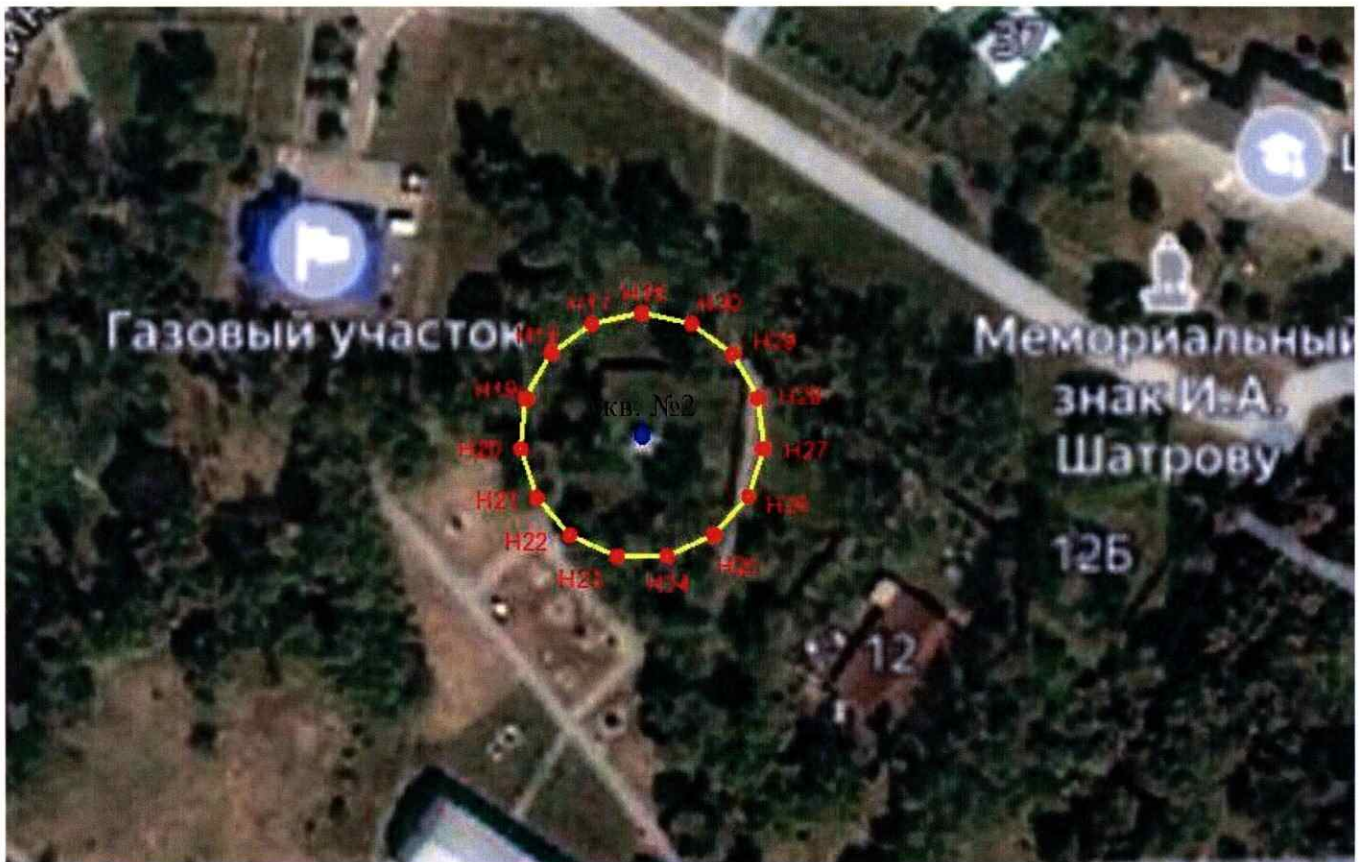
3. Сведения о характерных точках части (частей) границы объекта

Обозначение характерных точек части границы	Координаты, м		Метод определения координат характерной точки	Средняя квадратическая погрешность положения характерной точки (M_t), м	Описание обозначения точки на местности (при наличии)
	X	Y			
1	2	3	4	5	6
-	-	-	-	-	-

Раздел 3

Текстовое описание местоположения границ объекта		
Прохождение границы		Описание прохождения границы
от точки	до точки	
1	2	3
2-й пояс ЗСО скв. № 10121/4, к.н.з.у. 36:28:2000006:260	-	-
н1	н1	-
2-й пояс ЗСО скв. № 2, к.н.з.у. 36:28:2000007:255	-	-
н16	н16	-

План границ объекта



Используемые условные знаки и обозначения:

Масштаб 1: 1200



Граница зоны санитарной охраны (2-й пояс)



Поворотная точка границы зоны санитарной охраны (2-й пояс)



Водозаборная скважина № 2

Подпись _____

(Чекалин Е. В.)

Дата 20.02.2023 г.

Место для оттиска печати лица, составившего план границ объекта



План границ объекта



Используемые условные знаки и обозначения:

Масштаб 1: 1200



Граница зоны санитарной охраны (2-й пояс)



Поворотная точка границы зоны санитарной охраны (2-й пояс)



Водозаборная скважина № 10121/4

Подпись _____ (Чекалин Е. В.)

Дата 20.02.2023 г.

Место для оттиска печати лица, составившего план границ объекта



ОПИСАНИЕ МЕСТОПОЛОЖЕНИЯ ГРАНИЦ

Третий пояс зон санитарной охраны скважин №№ 2, 10121/4 ООО «ЗКЦ» для питьевого, хозяйственно-бытового и технологического водоснабжения населения и организаций с. Землянск Семилукского района Воронежской области, расположенных по адресу: Воронежская область, Семилукский район, с. Землянск, пл. Леженина, уч. № 126 (кадастровый номер земельного участка 36:28:2000007:255); Воронежская область, Семилукский район, с. Землянск, ул. Спасская, уч. № 11а (кадастровый номер земельного участка 36:28:2000006:260)

(наименование объекта, местоположение границ которого описано (далее - объект))

Раздел 1

Сведения об объекте

Сведения об объекте		
№ п/п	Характеристики объекта	Описание характеристик
1	2	3
1	Местоположение объекта	Воронежская область, Семилукский район, с. Землянск.
2	Площадь объекта +/- величина погрешности определения площади (Р+/- Дельта Р)	79376 кв.м ± 64 кв.м
3	Иные характеристики объекта	—

Раздел 2

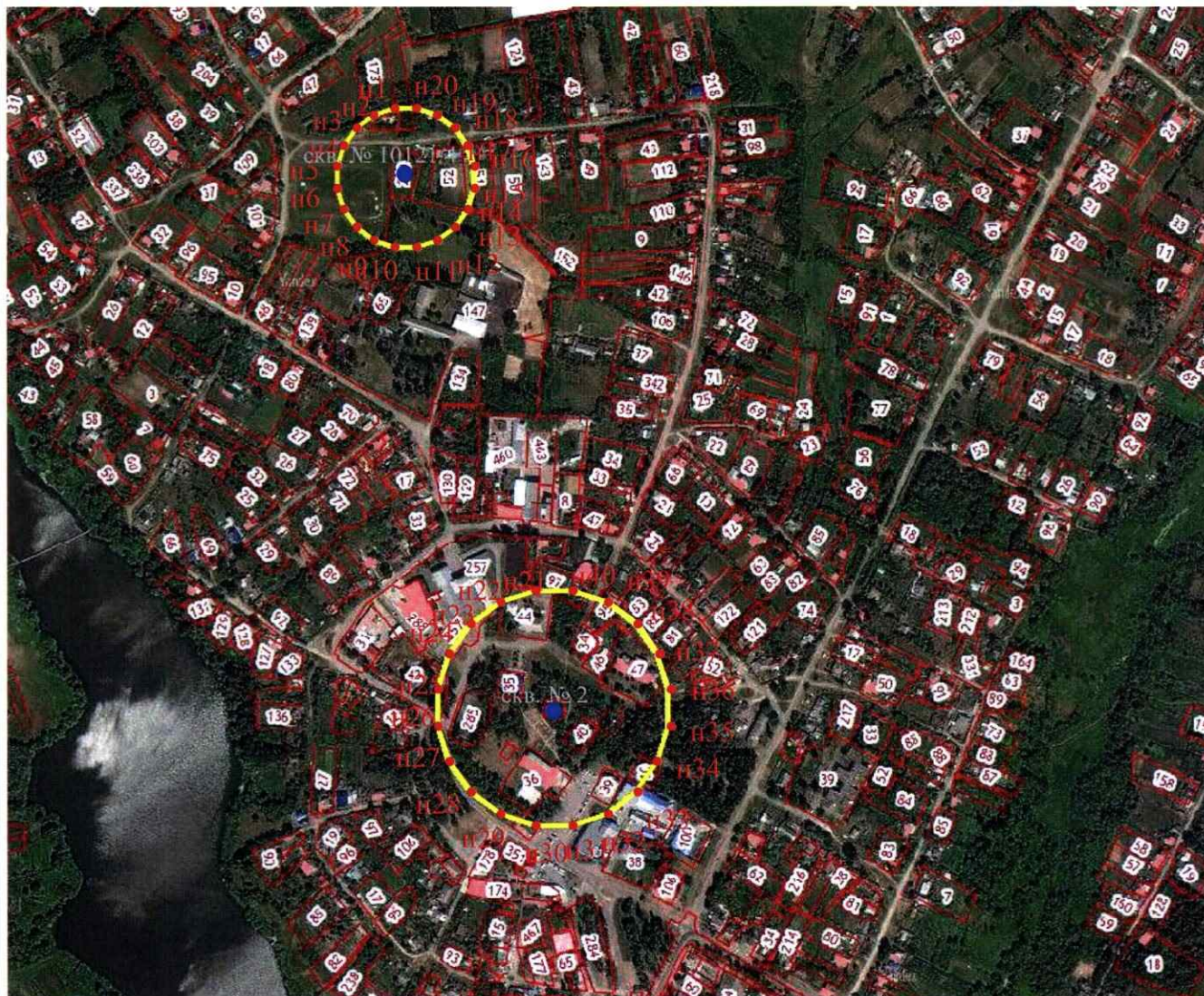
Сведения о местоположении границ объекта					
1. Система координат <u>МСК-36</u>					
2. Сведения о характерных точках границ объекта					
Обозначение характерных точек границ	Координаты, м		Метод определения координат характерной точки	Средняя квадратическая погрешность положения характерной точки (M), м	Описание обозначения точки на местности (при наличии)
	X	Y			
1	2	3	4	5	6
3-й пояс ЗСО скв. № 10121/4, к.н.з.у. 36:28:2000006:260	-	-	-	-	-
n1	540413.21	1266996.41	Геодезический метод	0.10	--
n2	540405.33	1266972.16	Геодезический метод	0.10	--
n3	540390.34	1266951.53	Геодезический метод	0.10	--
n4	540369.71	1266936.54	Геодезический метод	0.10	--
n5	540345.46	1266928.66	Геодезический метод	0.10	--
n6	540319.96	1266928.66	Геодезический метод	0.10	--
n7	540295.71	1266936.54	Геодезический метод	0.10	--
n8	540275.08	1266951.53	Геодезический метод	0.10	--
n9	540260.09	1266972.16	Геодезический метод	0.10	--
n10	540252.21	1266996.41	Геодезический метод	0.10	--
n11	540252.21	1267021.91	Геодезический метод	0.10	--
n12	540260.09	1267046.16	Геодезический метод	0.10	--
n13	540275.08	1267066.79	Геодезический метод	0.10	--
n14	540295.71	1267081.78	Геодезический метод	0.10	--
n15	540319.96	1267089.66	Геодезический метод	0.10	--
n16	540345.46	1267089.66	Геодезический метод	0.10	--
n17	540369.71	1267081.78	Геодезический метод	0.10	--
n18	540390.34	1267066.79	Геодезический метод	0.10	--
n19	540405.33	1267046.16	Геодезический метод	0.10	--
n20	540413.21	1267021.91	Геодезический метод	0.10	--
n1	540413.21	1266996.41	Геодезический метод	0.10	--
3-й пояс ЗСО скв. № 2, к.н.з.у. 36:28:2000007:255	--	--	--	--	--
n21	539853.39	1267161.13	Геодезический метод	0.10	--
n22	539840.05	1267120.06	Геодезический метод	0.10	--
n23	539814.67	1267085.13	Геодезический метод	0.10	--
n24	539779.74	1267059.75	Геодезический метод	0.10	--
n25	539738.68	1267046.41	Геодезический метод	0.10	--
n26	539695.50	1267046.41	Геодезический метод	0.10	--
n27	539654.44	1267059.75	Геодезический метод	0.10	--
n28	539619.51	1267085.13	Геодезический метод	0.10	--
n29	539594.13	1267120.06	Геодезический метод	0.10	--
n30	539580.79	1267161.13	Геодезический метод	0.10	--
n31	539580.79	1267204.30	Геодезический метод	0.10	--
n32	539594.13	1267245.36	Геодезический метод	0.10	--
n33	539619.51	1267280.29	Геодезический метод	0.10	--
n34	539654.44	1267305.67	Геодезический метод	0.10	--
n35	539695.50	1267319.01	Геодезический метод	0.10	--
n36	539738.68	1267319.01	Геодезический метод	0.10	--
n37	539779.74	1267305.67	Геодезический метод	0.10	--
n38	539814.67	1267280.29	Геодезический метод	0.10	--
n39	539840.05	1267245.36	Геодезический метод	0.10	--
n40	539853.39	1267204.30	Геодезический метод	0.10	--
n21	539853.39	1267161.13	Геодезический метод	0.10	--

3. Сведения о характерных точках части (частей) границы объекта					
Обозначение характерных точек части границы	Координаты, м		Метод определения координат характерной точки	Средняя квадратическая погрешность положения характерной точки (M_t), м	Описание обозначения точки на местности (при наличии)
	X	Y			
1	2	3	4	5	6
-	-	-	-	-	-

Раздел 3

Текстовое описание местоположения границ объекта		
Прохождение границы		Описание прохождения границы
от точки	до точки	
1	2	3
3-й пояс ЗСО скв. № 10121/4, к.н.з.у. 36:28:2000006:260	–	–
н1	н1	–
3-й пояс ЗСО скв. № 2, к.н.з.у. 36:28:2000007:255	–	–
н21	н21	–

План границ объекта



Используемые условные знаки и обозначения:

Масштаб 1: 8000



Граница зоны санитарной охраны (3-й пояс)



Поворотная точка границы зоны санитарной охраны (3-й пояс)

Водозаборные скважины № 10121/4 и № 2

Подпись _____

(Чекалин Е. В.)

Дата 24.02.2023 г.

Место для оттиска печати лица, составившего план границ объекта

