



**ДЕПАРТАМЕНТ ПРИРОДНЫХ РЕСУРСОВ И ЭКОЛОГИИ
ВОРОНЕЖСКОЙ ОБЛАСТИ**

ПРИКАЗ

«16» марта 2023 г.

№ 68

г. Воронеж

Об установлении зон санитарной охраны одной эксплуатационной скважины № 79334 (ГВК 20211714) для питьевого, хозяйственно-бытового и технического водоснабжения предприятия Акционерное общество «Ольховатский сахарный комбинат» (АО «ОСК»)

В соответствии со статьей 106 Земельного кодекса Российской Федерации, статьей 18 Федерального закона от 30.03.1999 № 52-ФЗ «О санитарно-эпидемиологическом благополучии населения», постановлением Правительства Воронежской области от 10.05.2012 № 382 «Об утверждении Положения о департаменте природных ресурсов и экологии Воронежской области», на основании санитарно-эпидемиологического заключения от 12.05.2022 № 36.ВЦ.40.000.Т.017355.05.22 Управления Федеральной службы по надзору в сфере защиты прав потребителей и благополучия человека по Воронежской области

п р и к а з ы в а ю:

1. Установить:

1.1. Зоны санитарной охраны источников питьевого, хозяйственно-бытового и технического водоснабжения — одной эксплуатационной скважины № 79334 (ГВК 20211714) для питьевого, хозяйственно-бытового и технического водоснабжения предприятия Акционерное общество

«Ольховатский сахарный комбинат» (АО «ОСК»), расположенной по адресу: Воронежская область, Ольховатский район, р.п. Ольховатка, ул. Жуковского, д.6 (в южной части земельного участка с кадастровым номером 36:18:0100033:60), согласно приложению к настоящему приказу.

1.2. Срок существования зон санитарной охраны одной эксплуатационной скважины № 79334 (ГВК 20211714) для питьевого, хозяйственно-бытового и технического водоснабжения предприятия Акционерное общество «Ольховатский сахарный комбинат» (АО «ОСК»), расположенной по адресу: Воронежская область, Ольховатский район, р.п. Ольховатка, ул. Жуковского, д.6 (в южной части земельного участка с кадастровым номером 36:18:0100033:60) - бессрочно (до момента прекращения существования зон санитарной охраны источника питьевого, хозяйственно-бытового и технического водоснабжения).

2. Контроль за исполнением настоящего приказа возложить на заместителя руководителя департамента природных ресурсов и экологии Воронежской области В.Ю. Калюжного.

Руководитель департамента



Н.В. Ветер

Приложение
к приказу департамента
природных ресурсов
и экологии Воронежской области
от «16» марта 2023 № 128

Зоны санитарной охраны одной эксплуатационной скважины № 79334 (ГВК 20211714) для питьевого, хозяйственно-бытового и технического водоснабжения предприятия Акционерное общество «Ольховатский сахарный комбинат» (АО «ОСК»)

1. Границы зон санитарной охраны одной эксплуатационной скважины № 79334 (ГВК 20211714) для питьевого, хозяйственно-бытового и технического водоснабжения предприятия Акционерное общество «Ольховатский сахарный комбинат» (АО «ОСК»), расположенной по адресу: Воронежская область, Ольховатский район, р.п. Ольховатка, ул. Жуковского, д.6 (в южной части земельного участка с кадастровым номером 36:18:0100033:60).

Границы зон санитарной охраны определены проектной документацией, получившей положительное санитарно-эпидемиологическое заключение от 12.05.2022 № 36.ВЦ.40.000.Т.017355.05.22 Управления Федеральной службы по надзору в сфере защиты прав потребителей и благополучия человека по Воронежской области.

Зоны санитарной охраны (далее – ЗСО) скважин организуются в составе трех поясов: первый пояс (строгого режима) включает территорию расположения скважин, площадок всех водопроводных сооружений, второй и третий пояса (пояса ограничений) включают территории, предназначенные для предупреждения загрязнения воды источников водоснабжения.

1.1. В соответствии с пунктом 2.2.1.1 СанПиН 2.1.4.1110-02 «Зоны санитарной охраны источников водоснабжения и водопроводов питьевого назначения» граница первого пояса ЗСО устанавливается на расстоянии не менее 30 м от водозабора - при использовании защищенных подземных вод.

Граница первого пояса ЗСО скважины № 79334 (ГВК 20211714) согласно санитарно-эпидемиологическому заключению от 16.12.2021 № 36.ВЦ.40.000.Т.016732.12.21 Управления Федеральной службы по надзору в сфере защиты прав потребителей и благополучия человека по Воронежской области сокращена для участка водозабора с размерами: от скважины № 79334 (ГВК 20211714) – с 30 м до 6 м к северу и югу, до 15 м к востоку и западу.

1.2. Граница второго пояса ЗСО определена гидродинамическими расчетами и установлена с размерами: радиус второго пояса ЗСО скважины № 79334 (ГВК 20211714) составляет 45 м.

1.3. Граница третьего пояса ЗСО определена гидродинамическими расчетами и установлена с размерами: радиус третьего пояса ЗСО скважины № 79334 (ГВК 20211714) составляет 319 м.

2. Сведения о правообладателе сооружения, обязанного возместить убытки, причиненные в связи с установлением, изменением зоны с особыми условиями использования территории, срок наступления обязанности по возмещению убытков.

2.1. Правообладатель: Акционерное общество «Ольховатский сахарный комбинат», ИНН/КПП 3618003708/361801001 (основание: лицензия на пользование недрами ВРЖ 00860 ВЭ от 26 февраля 2015 года). Местоположение (юридический адрес): 396670, Воронежская область, Ольховатский район, р.п. Ольховатка, ул. Жуковского, д.6.

2.2. Срок наступления обязанности по возмещению убытков.

Требование о возмещении убытков может быть направлено лицами, указанными в пункте 2 статьи 57.1 Земельного кодекса Российской Федерации, правообладателю сооружения в срок не более чем пять лет со дня установления, изменения зоны с особыми условиями использования территории либо со дня, когда указанные лица узнали или должны были узнать об установлении, изменении зоны с особыми условиями использования территории (пункт 13 статьи 57.1 Земельного кодекса Российской Федерации).

3. Ограничения использования земельных участков.

3.1. В зонах санитарной охраны источников питьевого водоснабжения осуществление деятельности и отведение территории для жилищного строительства, строительства промышленных объектов и объектов сельскохозяйственного назначения запрещаются или ограничиваются в случаях и в порядке, которые установлены санитарными правилами и нормами в соответствии с законодательством о санитарно-эпидемиологическом благополучии населения (часть 2 статьи 43 Водного кодекса Российской Федерации).

3.2. Запрещается сброс сточных, в том числе дренажных, вод в водные объекты, расположенные в границах зон санитарной охраны источников питьевого и хозяйственно-бытового водоснабжения (пункт 1 части 3 статьи 44 Водного кодекса Российской Федерации).

3.3. Ограничиваются в обороте находящиеся в государственной или муниципальной собственности земельные участки в первом поясе зон санитарной охраны источников питьевого и хозяйственно-бытового водоснабжения (подпункт 14 пункта 5 статьи 27 Земельного кодекса Российской Федерации).

3.4. Мероприятия на территории ЗСО определены пунктом 3.2 СанПиН 2.1.4.1110-02 «Зоны санитарной охраны источников водоснабжения и водопроводов питьевого назначения».

3.4.1. Мероприятия на территории первого пояса ЗСО:

3.4.1.1. Территория первого пояса ЗСО должна быть спланирована для отвода поверхностного стока за ее пределы, озеленена, ограждена и обеспечена охраной. Дорожки к сооружениям должны иметь твердое покрытие.

3.4.1.2. Не допускается посадка высокоствольных деревьев, все виды строительства, не имеющие непосредственного отношения к эксплуатации, реконструкции и расширению водопроводных сооружений, в том числе прокладка трубопроводов различного назначения, размещение жилых и хозяйственно - бытовых зданий, проживание людей, применение ядохимикатов и удобрений.

3.4.1.3. Здания должны быть оборудованы канализацией с отведением сточных вод в ближайшую систему бытовой или производственной канализации или на местные станции очистных сооружений, расположенные за пределами первого пояса ЗСО с учетом санитарного режима на территории второго пояса.

В исключительных случаях при отсутствии канализации должны устраиваться водонепроницаемые приемники нечистот и бытовых отходов, расположенные в местах, исключающих загрязнение территории первого пояса ЗСО при их вывозе.

3.4.1.4. Водопроводные сооружения, расположенные в первом поясе зоны санитарной охраны, должны быть оборудованы с учетом предотвращения возможности загрязнения питьевой воды через оголовки и устья скважин, люки и переливные трубы резервуаров и устройства заливки насосов.

3.4.1.5. Все водозаборы должны быть оборудованы аппаратурой для систематического контроля соответствия фактического дебита при эксплуатации водопровода проектной производительности, предусмотренной при его проектировании и обосновании границ ЗСО.

3.4.2. Мероприятия на территории второго пояса ЗСО:

3.4.2.1. Выявление, тампонирувание или восстановление всех старых, бездействующих, дефектных или неправильно эксплуатируемых скважин, представляющих опасность в части возможности загрязнения водоносных горизонтов.

3.4.2.2. Бурение новых скважин и новое строительство, связанное с нарушением почвенного покрова, производится при обязательном согласовании с центром государственного санитарно - эпидемиологического надзора.

3.4.2.3. Запрещение закачки отработанных вод в подземные горизонты, подземного складирования твердых отходов и разработки недр земли.

3.4.2.4. Запрещение размещения складов горюче - смазочных материалов, ядохимикатов и минеральных удобрений, накопителей промстоков, шламохранилищ и других объектов, обуславливающих опасность химического загрязнения подземных вод.

3.4.2.5. Своевременное выполнение необходимых мероприятий по санитарной охране поверхностных вод, имеющих непосредственную гидрологическую связь с используемым водоносным горизонтом, в соответствии с гигиеническими требованиями к охране поверхностных вод.

3.4.2.6. Не допускается размещение кладбищ, скотомогильников, полей ассенизации, полей фильтрации, навозохранилищ, силосных траншей, животноводческих и птицеводческих предприятий и других объектов, обуславливающих опасность микробного загрязнения подземных вод; применение удобрений и ядохимикатов; рубка леса главного пользования и реконструкции.

3.4.2.7. Выполнение мероприятий по санитарному благоустройству территории населенных пунктов и других объектов (оборудование канализацией, устройство водонепроницаемых выгребов, организация отвода поверхностного стока и др.).

3.4.3. Мероприятия на территории третьего пояса ЗСО:

3.4.3.1. Выявление, тампонирование или восстановление всех старых, бездействующих, дефектных или неправильно эксплуатируемых скважин, представляющих опасность в части возможности загрязнения водоносных горизонтов.

3.4.3.2. Бурение новых скважин и новое строительство, связанное с нарушением почвенного покрова, производится при обязательном согласовании с центром государственного санитарно - эпидемиологического надзора.

3.4.3.3. Запрещение закачки отработанных вод в подземные горизонты, подземного складирования твердых отходов и разработки недр земли.

3.4.3.4. Запрещение размещения складов горюче - смазочных материалов, ядохимикатов и минеральных удобрений, накопителей промстоков, шламохранилищ и других объектов, обуславливающих опасность химического загрязнения подземных вод.

Размещение таких объектов допускается в пределах третьего пояса ЗСО только при использовании защищенных подземных вод, при условии выполнения специальных мероприятий по защите водоносного горизонта от загрязнения при наличии санитарно - эпидемиологического заключения центра государственного санитарно - эпидемиологического надзора, выданного с учетом заключения органов геологического контроля.

3.4.3.5. Своевременное выполнение необходимых мероприятий по санитарной охране поверхностных вод, имеющих непосредственную гидрологическую связь с используемым водоносным горизонтом, в соответствии с гигиеническими требованиями к охране поверхностных вод.

4. Описание местоположения границ ЗСО скважин.

Сведения об объекте, о местоположении границ ЗСО первого, второго, третьего поясов, графическое описание этих границ в системе координат, установленной для ведения Единого государственного реестра недвижимости, планы границ ЗСО.

ОПИСАНИЕ МЕСТОПОЛОЖЕНИЯ ГРАНИЦ

Первый пояс зон санитарной охраны одной эксплуатационной скважины № 79334 (ГВК 20211714) для питьевого, хозяйственно-бытового и технического водоснабжения предприятия Акционерное общество «Ольховатский сахарный комбинат» (АО «ОСК»), расположенной по адресу: Воронежская область, Ольховатский район, р.п. Ольховатка, ул. Жуковского, д.6 (в южной части земельного участка с кадастровым номером 36:18:0100033:60)

(наименование объекта, местоположение границ которого описано (далее - объект))

Раздел 1

Сведения об объекте		
№ п/п	Характеристики объекта	Описание характеристик
1	2	3
1	Местоположение объекта	Воронежская область, Ольховатский район, рабочий поселок Ольховатка
2	Площадь объекта +/- величина погрешности определения площади (Р +/- Дельта Р)	360±7 м ²
3	Иные характеристики объекта	-

7

Раздел 2

Сведения о местоположении границ объекта					
1. Система координат <u>МСК-36 зона 1</u>					
2. Сведения о характерных точках границ объекта					
Обозначение характерных точек границ	Координаты, м		Метод определения координат характерной точки	Средняя квадратическая погрешность положения характерной точки (M _t), м	Описание обозначения точки на местности (при наличии)
	X	Y			
1	2	3	4	5	6
1	359366,10	1308093,77	Аналитический метод	0,10	-
2	359354,70	1308121,52	Аналитический метод	0,10	-
3	359343,60	1308116,96	Аналитический метод	0,10	-
4	359355,00	1308089,21	Аналитический метод	0,10	-
1	359366,10	1308093,77	Аналитический метод	0,10	-
3. Сведения о характерных точках части (частей) границы объекта					
Обозначение характерных точек границ	Координаты, м		Метод определения координат характерной точки	Средняя квадратическая погрешность положения характерной точки (M _t), м	Описание обозначения точки на местности (при наличии)
	X	Y			
1	2	3	4	5	6

8

Раздел 3

Сведения о местоположении измененных (уточненных) границ объекта							
1. Система координат -							
2. Сведения о характерных точках границ объекта							
Обозначение характерных точек границ	Существующие координаты, м		Измененные (уточненные) координаты		Метод определения координат характерной точки	Средняя квадратическая погрешность положения характерной точки (M _t), м	Описание обозначения точки на местности (при наличии)
	X	Y	X	Y			
1	2	3	4	5	6	7	8
Сведения отсутствуют							
3. Сведения о характерных точках части (частей) границы объекта							
Обозначение характерных точек границ	Существующие координаты, м		Измененные (уточненные) координаты		Метод определения координат характерной точки	Средняя квадратическая погрешность положения характерной точки (M _t), м	Описание обозначения точки на местности (при наличии)
	X	Y	X	Y			
1	2	3	4	5	6	7	8
Сведения отсутствуют							

План границ объекта



Масштаб 1:500

Используемые условные знаки и обозначения:

- водозаборная скважина
- граница объекта
- характерная точка

Подпись Иванова С.А. Дата " 20 " июня 22 г.

Место оттиска печати (при наличии) лица составившего описание местоположение объекта



ОПИСАНИЕ МЕСТОПОЛОЖЕНИЯ ГРАНИЦ

Второй пояс зон санитарной охраны одной эксплуатационной скважины № 79334 (ГВК 20211714) для питьевого, хозяйственно-бытового и технического водоснабжения предприятия Акционерное общество «Ольховатский сахарный комбинат» (АО «ОСК»), расположенной по адресу: Воронежская область, Ольховатский район, р.п. Ольховатка, ул. Жуковского, д.6 (в южной части земельного участка с кадастровым номером 36:18:0100033:60)

(наименование объекта, местоположение границ которого описано (далее - объект))

Раздел 1

Сведения об объекте		
№ п/п	Характеристики объекта	Описание характеристик
1	2	3
1	Местоположение объекта	Воронежская область, Ольховатский район, рабочий поселок Ольховатка
2	Площадь объекта +/- величина погрешности определения площади (Р +/- Дельта Р)	6295±28 м ²
3	Иные характеристики объекта	-

11

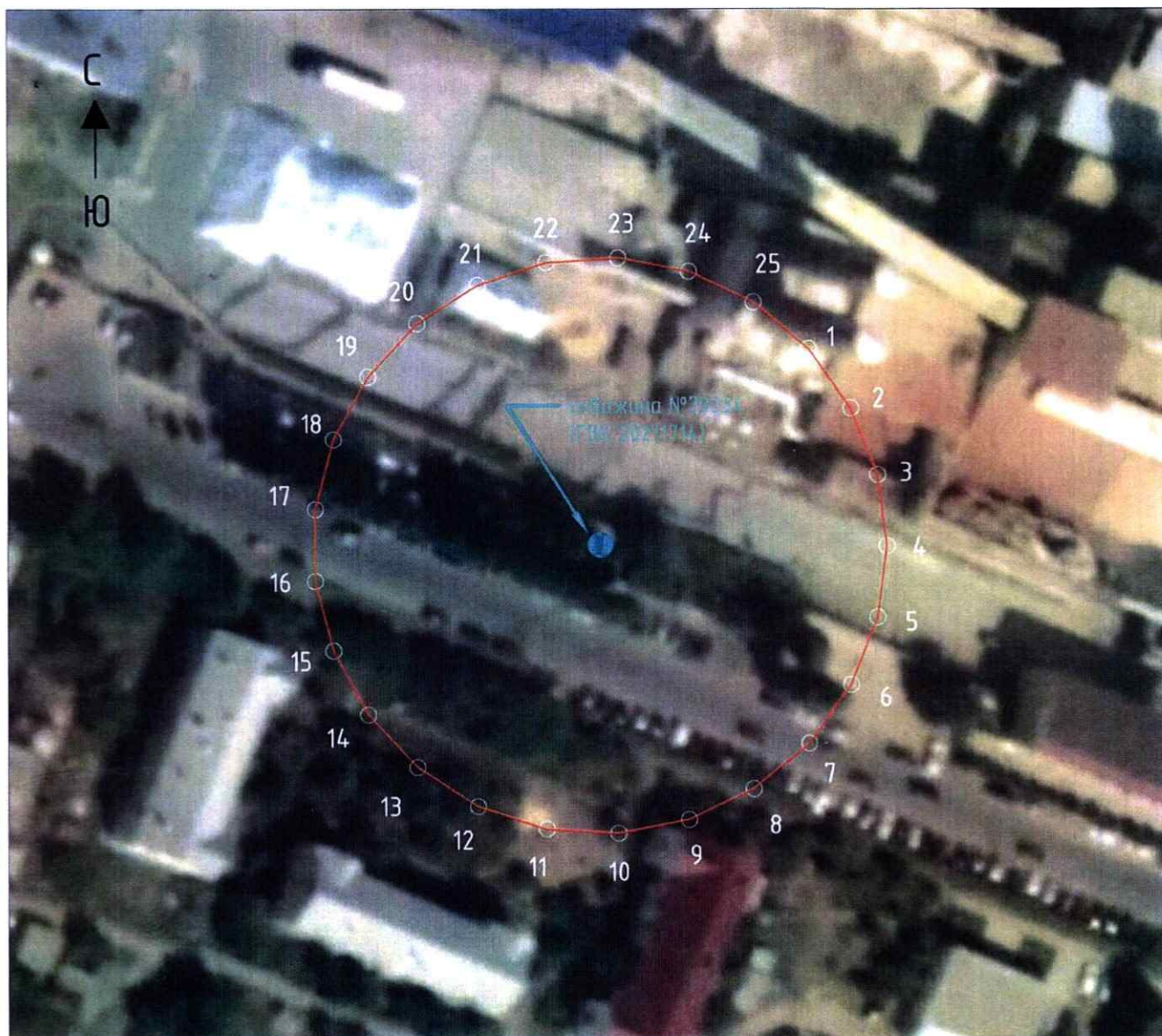
Раздел 2

Сведения о местоположении границ объекта					
1. Система координат <u>МСК-36 зона 1</u>					
2. Сведения о характерных точках границ объекта					
Обозначение характерных точек границ	Координаты, м		Метод определения координат характерной точки	Средняя квадратическая погрешность положения характерной точки (M _t), м	Описание обозначения точки на местности (при наличии)
	X	Y			
1	2	3	4	5	6
1	359385,65	1308138,15	Аналитический метод	0,10	-
2	359376,53	1308144,78	Аналитический метод	0,10	-
3	359366,04	1308148,93	Аналитический метод	0,10	-
4	359354,85	1308150,35	Аналитический метод	0,10	-
5	359343,66	1308148,93	Аналитический метод	0,10	-
6	359333,17	1308144,78	Аналитический метод	0,10	-
7	359324,04	1308138,15	Аналитический метод	0,10	-
8	359316,85	1308129,46	Аналитический метод	0,10	-
9	359312,05	1308119,25	Аналитический метод	0,10	-
10	359309,94	1308108,17	Аналитический метод	0,10	-
11	359310,64	1308096,91	Аналитический метод	0,10	-
12	359314,13	1308086,18	Аналитический метод	0,10	-
13	359320,17	1308076,66	Аналитический метод	0,10	-
14	359328,4	1308068,94	Аналитический метод	0,10	-
15	359338,28	1308063,51	Аналитический метод	0,10	-
16	359349,21	1308060,7	Аналитический метод	0,10	-
17	359360,49	1308060,7	Аналитический метод	0,10	-
18	359371,41	1308063,51	Аналитический метод	0,10	-
19	359381,3	1308068,94	Аналитический метод	0,10	-
20	359389,52	1308076,66	Аналитический метод	0,10	-
21	359395,56	1308086,18	Аналитический метод	0,10	-
22	359399,05	1308096,91	Аналитический метод	0,10	-
23	359399,76	1308108,17	Аналитический метод	0,10	-
24	359397,65	1308119,25	Аналитический метод	0,10	-
25	359392,84	1308129,46	Аналитический метод	0,10	-
1	359385,65	1308138,15	Аналитический метод	0,10	-
3. Сведения о характерных точках части (частей) границы объекта					
Обозначение характерных точек границ	Координаты, м		Метод определения координат характерной точки	Средняя квадратическая погрешность положения характерной точки (M _t), м	Описание обозначения точки на местности (при наличии)
	X	Y			
1	2	3	4	5	6

Раздел 3

Сведения о местоположении измененных (уточненных) границ объекта							
1. Система координат -							
2. Сведения о характерных точках границ объекта							
Обозначение характерных точек границ	Существующие координаты, м		Измененные (уточненные) координаты		Метод определения координат характерной точки	Средняя квадратическая погрешность положения характерной точки (Mf), м	Описание обозначения точки на местности (при наличии)
	X	Y	X	Y			
1	2	3	4	5	6	7	8
Сведения отсутствуют							
3. Сведения о характерных точках части (частей) границы объекта							
Обозначение характерных точек границ	Существующие координаты, м		Измененные (уточненные) координаты		Метод определения координат характерной точки	Средняя квадратическая погрешность положения характерной точки (Mf), м	Описание обозначения точки на местности (при наличии)
	X	Y	X	Y			
1	2	3	4	5	6	7	8
Сведения отсутствуют							

План границ объекта



Масштаб 1:1000

Используемые условные знаки и обозначения:

- водозаборная скважина
- граница объекта
- характерная точка

Подпись Ирина Николаевна Дата " 20 " июня 22 г.

Место оттиска печати (при наличии) лица, составившего описание местоположение объекта



ОПИСАНИЕ МЕСТОПОЛОЖЕНИЯ ГРАНИЦ

Третий пояс зон санитарной охраны одной эксплуатационной скважины № 79334 (ГВК 20211714) для питьевого, хозяйственно-бытового и технического водоснабжения предприятия Акционерное общество «Ольховатский сахарный комбинат» (АО «ОСК»), расположенной по адресу: Воронежская область, Ольховатский район, р.п. Ольховатка, ул. Жуковского, д.6 (в южной части земельного участка с кадастровым номером 36:18:0100033:60)

(наименование объекта, местоположение границ которого описано (далее - объект))

Раздел 1

Сведения об объекте		
№ п/п	Характеристики объекта	Описание характеристик
1	2	3
1	Местоположение объекта	Воронежская область, Ольховатский район, рабочий поселок Ольховатка
2	Площадь объекта +/- величина погрешности определения площади (Р +/- Дельта Р)	318654±198 м ²
3	Иные характеристики объекта	-

Раздел 2

Сведения о местоположении границ объекта					
1. Система координат <u>МСК-36 зона 1</u>					
2. Сведения о характерных точках границ объекта					
Обозначение характерных точек границ	Координаты, м		Метод определения координат характерной точки	Средняя квадратическая погрешность положения характерной точки (M _t), м	Описание обозначения точки на местности (при наличии)
	X	Y			
1	2	3	4	5	6
1	359559,94	1308349,72	Аналитический метод	0,10	-
2	359523,94	1308375,88	Аналитический метод	0,10	-
3	359484,64	1308396,77	Аналитический метод	0,10	-
4	359442,82	1308411,99	Аналитический метод	0,10	-
5	359399,29	1308421,24	Аналитический метод	0,10	-
6	359354,89	1308424,35	Аналитический метод	0,10	-
7	359310,5	1308421,24	Аналитический метод	0,10	-
8	359266,96	1308411,99	Аналитический метод	0,10	-
9	359225,14	1308396,77	Аналитический метод	0,10	-
10	359185,85	1308375,88	Аналитический метод	0,10	-
11	359149,84	1308349,72	Аналитический метод	0,10	-
12	359117,83	1308318,8	Аналитический метод	0,10	-
13	359090,43	1308283,73	Аналитический метод	0,10	-
14	359068,18	1308245,19	Аналитический метод	0,10	-
15	359051,51	1308203,93	Аналитический метод	0,10	-
16	359040,74	1308160,74	Аналитический метод	0,10	-
17	359036,09	1308116,48	Аналитический метод	0,10	-
18	359037,64	1308072	Аналитический метод	0,10	-
19	359045,37	1308028,18	Аналитический метод	0,10	-
20	359059,12	1307985,85	Аналитический метод	0,10	-
21	359078,63	1307945,85	Аналитический метод	0,10	-
22	359103,52	1307908,95	Аналитический метод	0,10	-
23	359133,3	1307875,88	Аналитический метод	0,10	-
24	359167,39	1307847,27	Аналитический метод	0,10	-
25	359205,13	1307823,69	Аналитический метод	0,10	-
26	359245,79	1307805,59	Аналитический метод	0,10	-
27	359288,57	1307793,32	Аналитический метод	0,10	-
28	359332,64	1307787,13	Аналитический метод	0,10	-
29	359377,14	1307787,13	Аналитический метод	0,10	-
30	359421,22	1307793,32	Аналитический метод	0,10	-
31	359464	1307805,59	Аналитический метод	0,10	-
32	359504,65	1307823,69	Аналитический метод	0,10	-
33	359542,4	1307847,27	Аналитический метод	0,10	-
34	359576,49	1307875,88	Аналитический метод	0,10	-
35	359606,27	1307908,95	Аналитический метод	0,10	-
36	359631,15	1307945,85	Аналитический метод	0,10	-
37	359650,66	1307985,85	Аналитический метод	0,10	-
38	359664,42	1308028,18	Аналитический метод	0,10	-
39	359672,15	1308072	Аналитический метод	0,10	-

Обозначение характерных точек границ	Координаты, м		Метод определения координат характерной точки	Средняя квадратическая погрешность положения характерной точки (M _t), м	Описание обозначения точки на местности (при наличии)
	X	Y			
1	2	3	4	5	6
40	359673,7	1308116,48	Аналитический метод	0,10	-
41	359669,05	1308160,74	Аналитический метод	0,10	-
42	359658,28	1308203,93	Аналитический метод	0,10	-
43	359641,61	1308245,19	Аналитический метод	0,10	-
44	359619,36	1308283,73	Аналитический метод	0,10	-
45	359591,96	1308318,8	Аналитический метод	0,10	-
1	359559,94	1308349,72	Аналитический метод	0,10	-

3. Сведения о характерных точках части (частей) границы объекта

Обозначение характерных точек границ	Координаты, м		Метод определения координат характерной точки	Средняя квадратическая погрешность положения характерной точки (M _t), м	Описание обозначения точки на местности (при наличии)
	X	Y			
1	2	3	4	5	6

Раздел 3

Сведения о местоположении измененных (уточненных) границ объекта							
1. Система координат -							
2. Сведения о характерных точках границ объекта							
Обозначение характерных точек границ	Существующие координаты, м		Измененные (уточненные) координаты		Метод определения координат характерной точки	Средняя квадратическая погрешность положения характерной точки (M), м	Описание обозначения точки на местности (при наличии)
	X	Y	X	Y			
1	2	3	4	5	6	7	8
Сведения отсутствуют							
3. Сведения о характерных точках части (частей) границы объекта							
Обозначение характерных точек границ	Существующие координаты, м		Измененные (уточненные) координаты		Метод определения координат характерной точки	Средняя квадратическая погрешность положения характерной точки (M), м	Описание обозначения точки на местности (при наличии)
	X	Y	X	Y			
1	2	3	4	5	6	7	8
Сведения отсутствуют							

