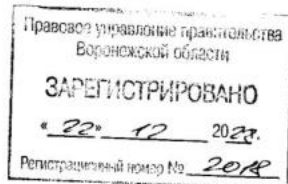




ДЕПАРТАМЕНТ  
АРХИТЕКТУРЫ И ГРАДОСТРОИТЕЛЬСТВА  
ВОРОНЕЖСКОЙ ОБЛАСТИ



**ПРИКАЗ**

14.12.2022

№ 45-01-04/1239

г. Воронеж

**О внесении изменений в правила землепользования и застройки  
Щучинско-Песковского сельского поселения Эртильского  
муниципального района Воронежской области**

В соответствии с Градостроительным кодексом Российской Федерации, Федеральным законом от 06.10.2003 № 131-ФЗ «Об общих принципах организации местного самоуправления в Российской Федерации», законами Воронежской области от 07.07.2006 № 61-ОЗ «О регулировании градостроительной деятельности в Воронежской области», от 20.12.2018 № 173-ОЗ «О перераспределении полномочий по утверждению правил землепользования и застройки между органами местного самоуправления поселений Воронежской области, городского округа город Нововоронеж, Борисоглебского городского округа и исполнительными органами государственной власти Воронежской области», постановлением правительства Воронежской области от 31.12.2014 № 1240 «Об утверждении Положения о департаменте архитектуры и градостроительства Воронежской области», на основании приказа департамента архитектуры и градостроительства Воронежской области от 05.07.2021 № 45-01-04/753 «О подготовке проектов о внесении изменений в правила землепользования и застройки поселений Аннинского, Бобровского, Богучарского, Бутурлиновского, Верхнемамонского, Верхнехавского, Калачеевского,

Каширского, Лискинского, Нижнедевицкого, Новоусманского, Новохопёрского, Ольховатского, Острогожского, Павловского, Петропавловского, Поворинского, Подгоренского, Рамонского, Репьёвского, Россошанского, Семилукского, Таловского, Эртильского муниципальных районов Воронежской области», с учетом заключений о результатах публичных слушаний от 17.12.2021

п р и к а з ы в а ю:

1. Внести в правила землепользования и застройки Щучинско-Песковского сельского поселения Эртильского муниципального района Воронежской области, утвержденные приказом департамента архитектуры и градостроительства Воронежской области от 11.06.2021 № 45-01-04/678 «Об утверждении правил землепользования и застройки Щучинско-Песковского сельского поселения Эртильского муниципального района Воронежской области» (далее – Правила) следующие изменения:

1.1. В подпункте 1 пункта 17 части II карту градостроительного зонирования территории Щучинско-Песковского сельского поселения Эртильского муниципального района Воронежской области изложить в редакции согласно приложению № 1 к настоящему приказу.

1.2. В подпункте 2 пункта 17 части II карту градостроительного зонирования с отображением зон с особыми условиями использования территории Щучинско-Песковского сельского поселения Эртильского муниципального района Воронежской области изложить в редакции согласно приложению № 2 к настоящему приказу.

1.3. В пункте 18 части II:

1.3.1. Таблицу подпункта 1 после строки двенадцатой дополнить строкой следующего содержания:

«

Зона сельскохозяйственного использования на полевых участках в границах населенных пунктов	СХЗ
--	-----

».

1.3.2. Таблицу подпункта 2 после строки восемнадцатой дополнить строкой следующего содержания:

«

Зона сельскохозяйственного использования на полевых участках в границах населенного пункта села Щучинские Пески	СХЗ/1
---	-------

».

1.4. В пункте 21 части III:

1.4.1. В подпункте 1:

1.4.1.1. Строки 1-3 таблицы изложить в следующей редакции:

«

1	2.1	Для индивидуального жилищного строительства	400	5000	50%	3 этажа*	3 метра**
2	2.3	Блокированная жилая застройка	80	3000	50%	3 этажа*	3 метра**; 0 метров – при примыкании к соседним зданиям
3	2.2	Для ведения личного подсобного хозяйства (приусадебный земельный участок)	300	5000	30%	3 этажа*	3 метра**

».

1.4.1.2. Дополнить таблицу после строки 16 строкой 16<sup>1</sup> следующего содержания:

«

16 <sup>1</sup>	12.0	Земельные участки (территории) общего пользования	не подлежат установлению				
-----------------	------	---	--------------------------	--	--	--	--

».

1.4.1.3. Строку 37 таблицы изложить в следующей редакции:

37	13.2	Ведение садоводства	400	2000	30%	3 этажа	3 метра
----	------	---------------------	-----	------	-----	---------	---------

».

1.4.1.4. После таблицы дополнить абзацами следующего содержания:

«\* для вспомогательных видов – 1 этаж;

\*\* от вспомогательных видов – 1 метр.

Не допускается размещать со стороны улицы вспомогательные строения, за исключением гаражей. Допускается блокировка хозяйственных построек на смежных земельных участках по взаимному согласию домовладельцев с учетом требований пожарной безопасности.».

1.4.2. В подпункте 1 и далее по тексту слова «, устанавливаемые в соответствии с законодательством Российской Федерации, определяются

пунктом» заменить словами «в зонах с особыми условиями использования территории устанавливаются в соответствии с законодательством Российской Федерации. Перечень зон с особыми условиями использования территории и основания установления ограничений приведены в пункте».

1.4.3. В подпункте 2:

1.4.3.1. Дополнить таблицу после строки 30 строкой 30<sup>1</sup> следующего содержания:

«

30 <sup>1</sup>	12.0	Земельные участки (территории) общего пользования	не подлежат установлению				
-----------------	------	---	--------------------------	--	--	--	--

».

1.4.3.2. Строку 33 таблицы изложить в следующей редакции:

«

33	2.1	Для индивидуального жилищного строительства	300	1000	50%	3 этажа*	3 метра**
----	-----	---	-----	------	-----	----------	-----------

».

1.4.3.3. Строки 35-36 таблицы изложить в следующей редакции:

«

35	2.2	Для ведения личного подсобного хозяйства (приусадебный земельный участок)	300	5000	30%	3 этажа*	3 метра**
36	2.3	Блокированная жилая застройка	80	3000	50%	3 этажа*	3 метра**; 0 метров – при примыкании к соседним зданиям

».

1.4.3.4. После таблицы дополнить абзацами следующего содержания:

«\* для вспомогательных видов – 1 этаж;

\*\* от вспомогательных видов – 1 метр.

Не допускается размещать со стороны улицы вспомогательные строения, за исключением гаражей. Допускается блокировка хозяйственных построек на смежных земельных участках по взаимному согласию домовладельцев с учетом требований пожарной безопасности.».

1.4.4. В таблице подпункта 3:

1.4.4.1. В строке 6 слово «Склады» заметить словом «Склад».

1.4.4.2. Дополнить после строки 14 строкой 14<sup>1</sup> следующего содержания:

«

14 <sup>1</sup>	12.0	Земельные участки (территории) общего пользования	не подлежат установлению
-----------------	------	---	--------------------------

».

1.4.5. В подпункте 4:

1.4.5.1. Дополнить таблицу после строки 4 строкой 4<sup>1</sup> следующего содержания:

«

4 <sup>1</sup>	12.0	Земельные участки (территории) общего пользования	не подлежат установлению
----------------	------	---	--------------------------

».

1.4.5.2. Дополнить таблицу после строки 8 строками 9-12 следующего содержания:

«

9	4.9.1.1	Заправка транспортных средств	не подлежат установлению			1 этаж	3 метра
10	4.9.1.2	Обеспечение дорожного отдыха	600	не подлежит установлению	45%	3 этажа	3 метра
11	4.9.1.3	Автомобильные мойки	не подлежат установлению			1 этаж	3 метра
12	4.9.1.4	Ремонт автомобилей	не подлежат установлению			1 этаж	2 метра

».

1.4.6. Таблицу подпункта 5 после строки 9 дополнить строками 9<sup>1</sup>-9<sup>2</sup> следующего содержания:

«

9 <sup>1</sup>	12.0.1	Улично-дорожная сеть	не подлежат установлению
9 <sup>2</sup>	12.0.2	Благоустройство территории	не подлежат установлению

».

1.4.7. В таблице подпункта 6:

1.4.7.1. В строке 10 слово «Склады» заметить словом «Склад».

1.4.7.2. Дополнить после строки 13 строками 13<sup>1</sup>-13<sup>2</sup> следующего содержания:

«

13 <sup>1</sup>	12.0.1	Улично-дорожная сеть	не подлежат установлению
13 <sup>2</sup>	12.0.2	Благоустройство территории	не подлежат установлению

».

1.4.8. После подпункта 6 дополнить подпунктом 6<sup>1</sup> следующего содержания:

**«6<sup>1</sup>. Градостроительный регламент территориальной зоны СХ3/1**

№ п/п	Код ВРИ	Наименование ВРИ	Предельные (минимальные и (или) максимальные) размеры земельных участков, в том числе их площадь, м <sup>2</sup>		Максимальный процент застройки в границах земельного участка	Предельное количество этажей или предельная высота зданий, строений, сооружений	Минимальные отступы от границ земельных участков в целях определения мест допустимого размещения зданий, строений, сооружений, за пределами которых запрещено строительство зданий, строений, сооружений
			min	max			
<b>ОСНОВНЫЕ ВИДЫ РАЗРЕШЕННОГО ИСПОЛЬЗОВАНИЯ ЗЕМЕЛЬНЫХ УЧАСТКОВ И ОБЪЕКТОВ КАПИТАЛЬНОГО СТРОИТЕЛЬСТВА</b>							
1	1.16	Ведение личного подсобного хозяйства на полевых участках	не подлежат установлению				
2	1.19	Сенокосение	не подлежат установлению				
3	1.20	Выпас сельскохозяйственных животных	не подлежат установлению				
4	3.1.1	Предоставление коммунальных услуг	не подлежат установлению				
5	12.0	Земельные участки (территории) общего пользования	не подлежат установлению				
6	12.0.1	Улично-дорожная сеть	не подлежат установлению				
7	12.0.2	Благоустройство территории	не подлежат установлению				
<b>УСЛОВНО РАЗРЕШЕННЫЕ ВИДЫ ИСПОЛЬЗОВАНИЯ ЗЕМЕЛЬНЫХ УЧАСТКОВ И ОБЪЕКТОВ КАПИТАЛЬНОГО СТРОИТЕЛЬСТВА</b>							
8	Не устанавливаются						

Ограничения использования земельных участков и объектов капитального строительства в зонах с особыми условиями использования территории устанавливаются в соответствии с законодательством Российской Федерации. Перечень зон с особыми условиями использования территории и основания установления ограничений приведены в пункте 22 настоящих Правил.»

1.4.9. Таблицу подпункта 9 после строки 3 дополнить строками 3<sup>1</sup>-3<sup>2</sup> следующего содержания:

«

3 <sup>1</sup>	12.0.1	Улично-дорожная сеть	не подлежат установлению
3 <sup>2</sup>	12.0.2	Благоустройство территории	не подлежат установлению

».

1.5. Пункт 22 части III изложить в следующей редакции:

**«22. Перечень зон с особыми условиями использования территории и основания установления ограничений использования земельных участков и объектов капитального строительства на территории Щучинско-Песковского сельского поселения Эртильского муниципального района Воронежской области**

№ п/п	Вид зоны	Основания установления ограничений использования земельных участков и объектов капитального строительства
1	Охранная зона объектов электроэнергетики (объектов электросетевого хозяйства и объектов по производству электрической энергии)	Постановление Правительства Российской Федерации от 24.02.2009 № 160 «О порядке установления охранных зон объектов электросетевого хозяйства и особых условий использования земельных участков, расположенных в границах таких зон»  Постановление Правительства Российской Федерации от 18.11.2013 № 1033 «О порядке установления охранных зон объектов по производству электрической энергии и особых условий использования земельных участков, расположенных в границах таких зон»
2	Охранная зона трубопроводов (газопроводов, нефтепроводов и нефтепродуктопроводов, аммиакопроводов)	Федеральный закон от 31.03.1999 № 69-ФЗ «О газоснабжении в Российской Федерации»  Постановление Правительства Российской Федерации от 20.11.2000 № 878 «Об утверждении Правил охраны газораспределительных сетей»  Постановление Правительства Российской Федерации от

		<p>08.09.2017 № 1083 «Об утверждении Правил охраны магистральных газопроводов и о внесении изменений в Положение о представлении в федеральный орган исполнительной власти (его территориальные органы), уполномоченный Правительством Российской Федерации на осуществление государственного кадастрового учета, государственной регистрации прав, ведение Единого государственного реестра недвижимости и предоставление сведений, содержащихся в Едином государственном реестре недвижимости, федеральными органами исполнительной власти, органами государственной власти субъектов Российской Федерации и органами местного самоуправления дополнительных сведений, воспроизводимых на публичных кадастровых картах»</p> <p>«Правила охраны магистральных трубопроводов», утвержденные Минтопэнерго России 29.04.1992, постановлением Госгортехнадзора России от 22.04.1992 № 9</p> <p>Постановление Госгортехнадзора России от 23.11.1994 № 61 «О распространении «Правил охраны магистральных трубопроводов» на магистральные аммиакопроводы»</p>
3	Охранная зона линий и сооружений связи	Постановление Правительства Российской Федерации от 09.06.1995 № 578 «Об утверждении Правил охраны линий и сооружений связи Российской Федерации»
4	Охранная зона особо охраняемой природной территории (государственного природного заповедника, национального парка, природного парка, памятника природы)	<p>Земельный кодекс Российской Федерации</p> <p>Федеральный закон от 14.03.1995 № 33-ФЗ «Об особо охраняемых природных территориях»</p> <p>Постановление правительства Воронежской области от 08.11.2019 № 1086 «О создании охранных зон отдельных особо охраняемых природных территорий областного значения»</p>
5	Водоохранная зона	Водный кодекс Российской Федерации
6	Прибрежная защитная полоса	Водный кодекс Российской Федерации
7	Зоны санитарной охраны источников питьевого и хозяйственно-бытового водоснабжения, а также устанавливаемые в случаях, предусмотренных Водным кодексом Российской Федерации, в отношении подземных водных объектов зоны специальной охраны	<p>Водный кодекс Российской Федерации</p> <p>СанПиН 2.1.4.1110-02 «Зоны санитарной охраны источников водоснабжения и водопроводов питьевого назначения»</p>
8	Зоны затопления и подтопления	Водный кодекс Российской Федерации
9	Санитарно-защитная зона	Постановление Правительства Российской Федерации от 03.03.2018 № 222 «Об утверждении Правил установления санитарно-защитных зон и использования земельных участков, расположенных в границах санитарно-защитных зон»

10	Охранная зона пунктов государственной геодезической сети, государственной нивелирной сети и государственной гравиметрической сети	Постановление Правительства Российской Федерации от 21.08.2019 № 1080 «Об охранных зонах пунктов государственной геодезической сети, государственной нивелирной сети и государственной гравиметрической сети»
11	Зона минимальных расстояний до магистральных или промышленных трубопроводов (газопроводов, нефтепроводов и нефтепродуктопроводов, аммиакопроводов)	Положение о данном виде зоны с особыми условиями использования территории, определяемое Правительством Российской Федерации

».

1.6. В приложении № 1 к Правилам:

1.6.1. Описание местоположения границ общественно-деловой зоны села Щучинские Пески – ОД/1 изложить в редакции согласно приложению № 3 к настоящему приказу.

1.6.2. Дополнить описанием местоположения границ зоны сельскохозяйственного использования на полевых участках в границах населенного пункта села Щучинские Пески – СХ3/1 согласно приложению № 4 к настоящему приказу.

1.7. Описание местоположения границ зоны сельскохозяйственного производства села Слостёнка – СХ2/2 приложения № 2 к Правилам изложить в редакции согласно приложению № 5 к настоящему приказу.

2. Контроль исполнения настоящего приказа возложить на заместителя руководителя департамента архитектуры и градостроительства Воронежской области – начальника отдела территориального планирования Беляеву С.М.

Руководитель департамента  
архитектуры и градостроительства  
Воронежской области

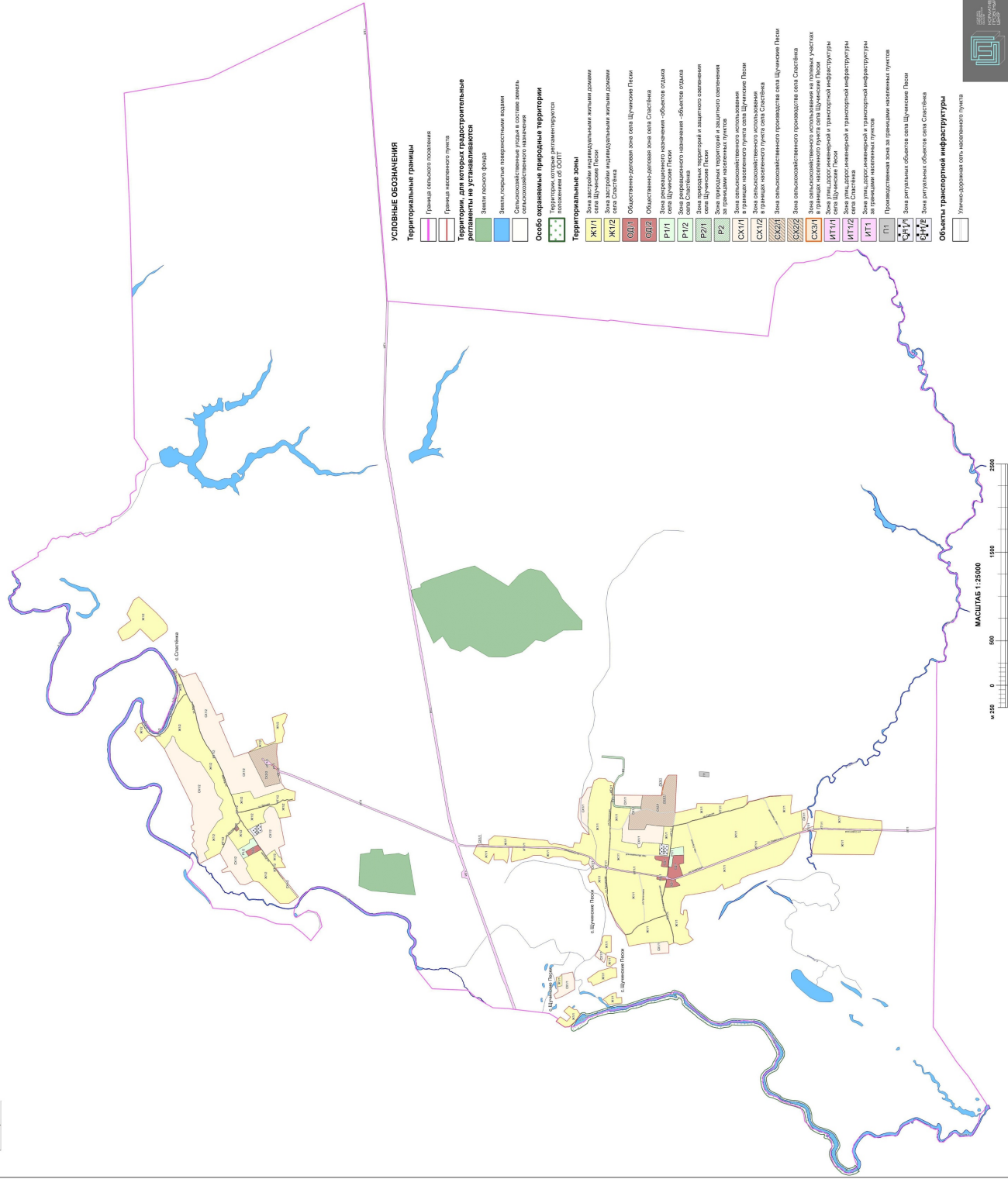


А.А. Еренков



# ПРАВИЛА ЗЕМЛЕПОЛЬЗОВАНИЯ И ЗАСТРОЙКИ

Карта градостроительного зонирования территории Щучинско-Песковского сельского поселения  
Эртильского муниципального района Воронежской области



## УСЛОВНЫЕ ОБОЗНАЧЕНИЯ

- Территориальные границы**
- Граница сельского поселения
  - Граница населенного пункта
- Территории, для которых градостроительные регламенты не устанавливаются**
- Земли лесного фонда
  - Земли, покрытые поверхностными водами
  - Сельскохозяйственные угодья в составе земель сельскохозяйственного назначения
- Особо охраняемые природные территории**
- Территории, которые регламентированы положениями об ООПТ
- Территориальные зоны**
- Ж11** - Зона застройки индивидуальными жилыми домами села Щучинские Пески
  - Ж12** - Зона застройки индивидуальными жилыми домами в границах населенного пункта села Щучинские Пески
  - ОД1** - Общественно-деловая зона села Щучинские Пески
  - ОД2** - Общественно-деловая зона села Славянка
  - Р11** - Зона рекреационного назначения - объектов отдыха села Щучинские Пески
  - Р12** - Зона рекреационного назначения - объектов отдыха села Славянка
  - Р21** - Зона рекреационной территории и заурядного озеленения села Щучинские Пески
  - Р2** - Зона рекреационной территории и заурядного озеленения в границах населенного пункта села Щучинские Пески
  - СХ11** - Зона сельскохозяйственного использования в границах населенного пункта села Щучинские Пески
  - СХ12** - Зона сельскохозяйственного использования в границах населенного пункта села Славянка
  - СХ22** - Зона сельскохозяйственного производства села Щучинские Пески
  - СХ32** - Зона сельскохозяйственного производства села Славянка
  - СО31** - Зона сельскохозяйственного использования на частных участках в границах населенного пункта села Щучинские Пески
  - ИТ11** - Зона улично-дорожной сети и транспортной инфраструктуры села Щучинские Пески
  - ИТ12** - Зона улично-дорожной сети и транспортной инфраструктуры села Славянка
  - ИТ1** - Зона улично-дорожной сети и транспортной инфраструктуры за границами населенных пунктов
  - П1** - Производственная зона за границами населенных пунктов
  - Р1П1** - Зона рекреационных объектов села Щучинские Пески
  - Р1П2** - Зона рекреационных объектов села Славянка
- Объекты транспортной инфраструктуры**
- Улично-дорожная сеть населенного пункта





Приложение № 3  
к приказу департамента  
архитектуры и градостроительства  
Воронежской области  
от 14.12.2022 № 45-01-04/1239

«ОПИСАНИЕ МЕСТОПОЛОЖЕНИЯ ГРАНИЦ

Общественно-деловая зона села Щучинские Пески – ОД/1

(наименование объекта, местоположение границ которого описано  
(далее - объект)

Раздел 1

Сведения об объекте		
№ п/п	Характеристики объекта	Описание характеристик
1	2	3
1	Местоположение объекта	Воронежская область, Эртильский муниципальный район, Щучинско-Песковское сельское поселение, село Щучинские Пески
2	Площадь объекта $\pm$ величина погрешности определения площади ( $P \pm \text{Дельта } P$ )	-
3	Иные характеристики объекта	-

## Раздел 2

## Сведения о местоположении границ объекта

1. Система координат: -

2. Сведения о характерных точках границ объекта

Обозначение характерных точек границ	Координаты, м		Метод определения координат характерной точки	Средняя квадратическая погрешность положения характерной точки (Mf), м	Описание обозначения точки на местности (при наличии)
	X	Y			
1	2	3	4	5	6
-	-	-	-	-	-

3. Сведения о характерных точках части (частей) границы объекта

Обозначение характерных точек части границы	Координаты, м		Метод определения координат характерной точки	Средняя квадратическая погрешность положения характерной точки (Mf), м	Описание обозначения точки на местности (при наличии)
	X	Y			
1	2	3	4	5	6
Часть №					
-	-	-	-	-	-

## Раздел 3

## Сведения о местоположении измененных (уточненных) границ объекта

1. Система координат: МСК - 36, зона 2

2. Сведения о характерных точках границ объекта

Обозначение характерных точек границ	Существующие координаты, м		Измененные (уточненные) координаты, м		Метод определения координат характерной точки	Средняя квадратическая погрешность положения характерной точки (М), м	Описание обозначения точки на местности (при наличии)
	X	Y	X	Y			
1	2	3	4	5	6	7	8
1	524260.61	2184550.84	-	-	Аналитический	0.10	-
2	524258.04	2184577.71	-	-	Аналитический	0.10	-
3	524257.98	2184580.05	-	-	Картометрический	1.00	-
4	524223.86	2184573.76	-	-	Картометрический	1.00	-
5	524158.85	2184562.63	-	-	Картометрический	1.00	-
6	524153.26	2184558.34	-	-	Картометрический	1.00	-
7	524152.32	2184552.31	-	-	Аналитический	0.10	-
8	524150.97	2184542.74	-	-	Аналитический	0.10	-
9	524205.96	2184540.83	-	-	Аналитический	0.10	-
1	524260.61	2184550.84	-	-	Аналитический	0.10	-
10	524209.81	2184694.13	-	-	Картометрический	1.00	-
11	524209.92	2184706.49	-	-	Картометрический	1.00	-
12	524203.84	2184724.71	-	-	Картометрический	1.00	-
13	524198.46	2184752.94	-	-	Картометрический	1.00	-
14	524268.11	2184769.69	-	-	Картометрический	1.00	-
15	524281.00	2184784.99	-	-	Картометрический	1.00	-
16	524278.46	2184814.88	-	-	Картометрический	1.00	-
17	524133.98	2184802.57	-	-	Картометрический	1.00	-
18	524119.26	2184803.58	-	-	Аналитический	0.10	-
19	524120.99	2184787.68	-	-	Аналитический	0.10	-
20	524123.57	2184765.46	-	-	Аналитический	0.10	-
21	524126.96	2184735.93	-	-	Аналитический	0.10	-
22	524131.97	2184684.72	-	-	Картометрический	1.00	-
23	524145.70	2184686.49	-	-	Картометрический	1.00	-
24	524200.32	2184692.97	-	-	Картометрический	1.00	-
10	524209.81	2184694.13	-	-	Картометрический	1.00	-
25	524166.62	2184457.87	-	-	Аналитический	0.10	-
26	524159.01	2184488.58	-	-	Аналитический	0.10	-
27	524151.39	2184518.21	-	-	Аналитический	0.10	-
28	524147.03	2184542.05	-	-	Аналитический	0.10	-



Рисунок 4  
План граница объекта



Масштаб 1:2000

Используемые условные знаки и обозначения:

- граница территориальной зоны
- характеристика по маяк урбанистической территории



Руководитель АУ «Областная кадастрово-регистрационная служба»  
Подольск И.В. Шолохова Дата: «29» августа 2021г.  
Место для отъёма копии: уполномоченный инспектор исполнительного управления администрации города области

Приложение № 4  
к приказу департамента  
архитектуры и градостроительства  
Воронежской области  
от 14.12.2022 № 45-01-04/1239

«ОПИСАНИЕ МЕСТОПОЛОЖЕНИЯ ГРАНИЦ

Зона сельскохозяйственного использования на полевых участках в границах населенного  
пункта села Щучинские Пески - СХЗ/1

(наименование объекта, местоположение границ которого описано  
(далее - объект)

Раздел 1

Сведения об объекте		
№ п/п	Характеристики объекта	Описание характеристик
1	2	3
1	Местоположение объекта	Воронежская область, Эртильский муниципальный район, Щучинско-Песковское сельское поселение, село Щучинские Пески
2	Площадь объекта $\pm$ величина погрешности определения площади ( $P \pm \text{Дельта } P$ )	-
3	Иные характеристики объекта	-

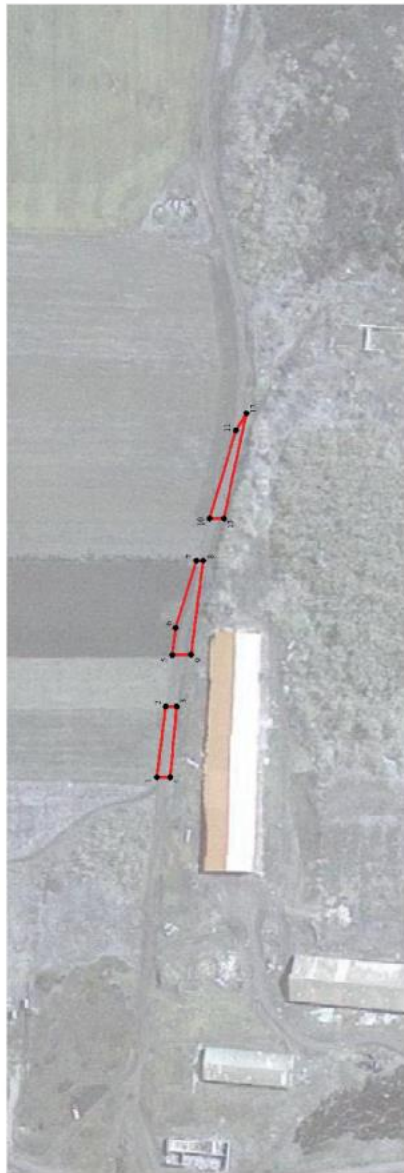
## Раздел 2

Сведения о местоположении границ объекта					
1. Система координат: МСК - 36, зона 2					
2. Сведения о характерных точках границ объекта					
Обозначение характерных точек границ	Координаты, м		Метод определения координат характерной точки	Средняя квадратическая погрешность положения характерной точки (Мп), м	Описание обозначения точки на местности (при наличии)
	X	Y			
1	2	3	4	5	6
1	524206.46	2185495.65	Картометрический	1.00	-
2	524202.14	2185529.81	Картометрический	1.00	-
3	524196.90	2185529.77	Картометрический	1.00	-
4	524199.96	2185495.68	Картометрический	1.00	-
1	524206.46	2185495.65	Картометрический	1.00	-
5	524199.01	2185554.51	Картометрический	1.00	-
6	524197.37	2185567.54	Картометрический	1.00	-
7	524187.46	2185599.89	Картометрический	1.00	-
8	524184.26	2185599.85	Картометрический	1.00	-
9	524190.04	2185554.57	Картометрический	1.00	-
5	524199.01	2185554.51	Картометрический	1.00	-
10	524181.25	2185620.18	Картометрический	1.00	-
11	524168.27	2185662.57	Картометрический	1.00	-
12	524163.31	2185670.55	Картометрический	1.00	-
13	524174.28	2185620.11	Картометрический	1.00	-
10	524181.25	2185620.18	Картометрический	1.00	-
3. Сведения о характерных точках части (частей) границы объекта					
Обозначение характерных точек части границы	Координаты, м		Метод определения координат характерной точки	Средняя квадратическая погрешность положения характерной точки (Мп), м	Описание обозначения точки на местности (при наличии)
	X	Y			
1	2	3	4	5	6
Часть №					
-	-	-	-	-	-



Раздел 4

План границ объекта



Масштаб 1:2000

Используемые условные знаки и обозначения:



границы территориальной зоны

характерная точка границ территориальной зоны

Руководитель ЮУУ – Геоинформационный центр  
Подпись: *С.В. Сидорова* Ю В Шахматов Дата: 29.06.2021г.  
Масштаб: 1:2000. Город (район): Шахматовское поселение, муниципальный район Шахматы



Приложение № 5  
к приказу департамента  
архитектуры и градостроительства  
Воронежской области  
от 14.12.2022 № 45-01-04/1239

«ОПИСАНИЕ МЕСТОПОЛОЖЕНИЯ ГРАНИЦ

Зона сельскохозяйственного производства села Сластёнка - СХ2/2

(наименование объекта, местоположение границ которого описано  
(далее - объект)

Раздел 1

Сведения об объекте

Сведения об объекте		
№ п/п	Характеристики объекта	Описание характеристик
1	2	3
1	Местоположение объекта	Воронежская область, Эртильский муниципальный район, Щучинско-Песковское сельское поселение, село Сластёнка
2	Площадь объекта $\pm$ величина погрешности определения площади ( $P \pm \text{Дельта } P$ )	-
3	Иные характеристики объекта	-

## Раздел 2

## Сведения о местоположении границ объекта

1. Система координат: -

2. Сведения о характерных точках границ объекта

Обозначение характерных точек границ	Координаты, м		Метод определения координат характерной точки	Средняя квадратическая погрешность положения характерной точки (Mf), м	Описание обозначения точки на местности (при наличии)
	X	Y			
1	2	3	4	5	6
-	-	-	-	-	-

3. Сведения о характерных точках части (частей) границы объекта

Обозначение характерных точек части границы	Координаты, м		Метод определения координат характерной точки	Средняя квадратическая погрешность положения характерной точки (Mf), м	Описание обозначения точки на местности (при наличии)
	X	Y			
1	2	3	4	5	6
Часть №					
-	-	-	-	-	-

## Раздел 3

Сведения о местоположении измененных (уточненных) границ объекта							
1. Система координат: МСК - 36, зона 2							
2. Сведения о характерных точках границ объекта							
Обозначение характерных точек границ	Существующие координаты, м		Измененные (уточненные) координаты, м		Метод определения координат характерной точки	Средняя квадратическая погрешность положения характерной точки (М), м	Описание обозначения точки на местности (при наличии)
	X	Y	X	Y			
1	2	3	4	5	6	7	8
1	528667.99	2185587.02	-	-	Картометрический	1.00	-
2	528737.33	2185732.55	-	-	Картометрический	1.00	-
3	528738.82	2185736.26	-	-	Картометрический	1.00	-
4	528830.46	2185917.07	-	-	Картометрический	1.00	-
5	528856.92	2185972.66	-	-	Картометрический	1.00	-
6	528858.88	2185976.89	-	-	Картометрический	1.00	-
7	528855.26	2185978.07	-	-	Картометрический	1.00	-
8	528736.86	2186018.51	-	-	Картометрический	1.00	-
9	-	-	528736.86	2186018.52	Картометрический	1.00	-
10	528555.63	2186080.87	-	-	Картометрический	1.00	-
11	528530.87	2186071.92	-	-	Картометрический	1.00	-
12	528537.66	2185960.18	-	-	Картометрический	1.00	-
13	528514.22	2185780.84	-	-	Картометрический	1.00	-
14	528535.36	2185803.49	-	-	Картометрический	1.00	-
15	528548.15	2185815.99	-	-	Картометрический	1.00	-
16	528576.49	2185840.67	-	-	Картометрический	1.00	-
17	528592.08	2185846.29	-	-	Картометрический	1.00	-
18	528597.53	2185850.05	-	-	Картометрический	1.00	-
19	528603.08	2185855.19	-	-	Картометрический	1.00	-
20	528617.97	2185868.74	-	-	Картометрический	1.00	-
21	528629.38	2185880.30	-	-	Картометрический	1.00	-
22	528634.65	2185894.35	-	-	Картометрический	1.00	-
23	528643.61	2185890.55	-	-	Картометрический	1.00	-
24	528648.71	2185886.33	-	-	Картометрический	1.00	-
25	528663.67	2185880.89	-	-	Картометрический	1.00	-
26	528667.77	2185880.20	-	-	Картометрический	1.00	-
27	528671.71	2185883.19	-	-	Картометрический	1.00	-
28	528679.71	2185896.46	-	-	Картометрический	1.00	-
29	528685.73	2185907.80	-	-	Картометрический	1.00	-
30	528697.75	2185912.16	-	-	Картометрический	1.00	-
31	528705.96	2185906.18	-	-	Картометрический	1.00	-
32	528697.98	2185888.92	-	-	Картометрический	1.00	-



Рисунок 4  
План границ объекта



Масштаб 1:2000

Исключены условные знаки и обозначения

— граница территории объекта

• характерная точка границ территории объекта

Руководитель БУ ВОО «Нормативно-проектный центр»  
Подпись: *И.И. Шалава* Дата и 29 в августе 2021 г.  
Место для отмены печати (ф. (подпись)) для составления описания местоположения границ объекта

