



ДЕПАРТАМЕНТ
АРХИТЕКТУРЫ И ГРАДОСТРОИТЕЛЬСТВА
ВОРОНЕЖСКОЙ ОБЛАСТИ

Правовое управление правительства
Воронежской области
ЗАРЕГИСТРИРОВАНО
« 18 » 07 2022.
Регистрационный номер № 242

ПРИКАЗ

05.07.2022

№ 45-01-04/684

г. Воронеж

**О внесении изменений в правила землепользования и застройки
Лыковского сельского поселения Подгоренского муниципального
района Воронежской области**

В соответствии с Градостроительным кодексом Российской Федерации, Федеральным законом от 06.10.2003 № 131-ФЗ «Об общих принципах организации местного самоуправления в Российской Федерации», законами Воронежской области от 07.07.2006 № 61-ОЗ «О регулировании градостроительной деятельности в Воронежской области», от 20.12.2018 № 173-ОЗ «О перераспределении полномочий по утверждению правил землепользования и застройки между органами местного самоуправления поселений Воронежской области, городского округа город Нововоронеж, Борисоглебского городского округа и исполнительными органами государственной власти Воронежской области», постановлением правительства Воронежской области от 31.12.2014 № 1240 «Об утверждении Положения о департаменте архитектуры и градостроительства Воронежской области», на основании приказа департамента архитектуры и градостроительства Воронежской области от 11.02.2021 № 45-01-04/116 «О подготовке проектов о внесении изменений в правила землепользования и застройки поселений Аннинского, Бобровского, Бутурлиновского, Верхнемамонского, Верхнехавского, Воробьевского, Каширского, Лискинского, Новоусманского, Новохопёрского, Ольховатского, Павловского, Панинского, Поворинского, Подгоренского, Рамонского,

Россошанского, Семилукского, Хохольского муниципальных районов Воронежской области», с учетом заключений о результатах публичных слушаний от 17.12.2021

п р и к а з ы в а ю:

1. Внести в приказ департамента архитектуры и градостроительства Воронежской области от 05.06.2020 № 45-01-04/410 «Об утверждении правил землепользования и застройки Лыковского сельского поселения Подгоренского муниципального района Воронежской области» изменения, изложив правила землепользования и застройки Лыковского сельского поселения Подгоренского муниципального района Воронежской области в редакции согласно приложению к настоящему приказу.

2. Контроль исполнения настоящего приказа возложить на заместителя руководителя департамента архитектуры и градостроительства Воронежской области – начальника отдела территориального планирования Беляеву С.М.

Руководитель департамента
архитектуры и градостроительства
Воронежской области



А.А. Еренков

Приложение
к приказу департамента
архитектуры и градостроительства
Воронежской области
от 05.07.2022 № 45-01-04/684

«УТВЕРЖДЕНЫ
приказом департамента
архитектуры и градостроительства
Воронежской области
от 05.06.2020 № 45-01-04/410

**ПРАВИЛА ЗЕМЛЕПОЛЬЗОВАНИЯ И ЗАСТРОЙКИ
ЛЫКОВСКОГО СЕЛЬСКОГО ПОСЕЛЕНИЯ
ПОДГОРЕНСКОГО МУНИЦИПАЛЬНОГО РАЙОНА
ВОРОНЕЖСКОЙ ОБЛАСТИ**

**ЧАСТЬ I. ПОРЯДОК ПРИМЕНЕНИЯ ПРАВИЛ
ЗЕМЛЕПОЛЬЗОВАНИЯ И ЗАСТРОЙКИ И ВНЕСЕНИЯ В НИХ
ИЗМЕНЕНИЙ**

Раздел 1. Общие положения

**1. Предмет регулирования и цели подготовки правил
землепользования и застройки Лыковского сельского поселения
Подгоренского муниципального района Воронежской области**

1. Правила землепользования и застройки Лыковского сельского поселения Подгоренского муниципального района Воронежской области (далее – Правила) являются документом градостроительного зонирования, который утверждается нормативным правовым актом департамента архитектуры и градостроительства Воронежской области и в котором устанавливаются территориальные зоны, градостроительные регламенты, порядок применения такого документа и порядок внесения в него изменений.

2. Правила разработаны в соответствии с Градостроительным кодексом Российской Федерации (далее – ГрК РФ), Земельным кодексом Российской Федерации, Федеральным законом от 06.10.2003 № 131-ФЗ «Об

общих принципах организации местного самоуправления в Российской Федерации», иными нормативными правовыми актами Российской Федерации, Воронежской области, муниципальными правовыми актами муниципального образования с учетом положений нормативных актов и документов, определяющих основные направления социально-экономического и градостроительного развития муниципального образования, а также сведений Единого государственного реестра недвижимости, сведений, документов и материалов, содержащихся в государственных информационных системах обеспечения градостроительной деятельности.

3. Правила разработаны в целях:

- создания условий для устойчивого развития территории муниципального образования, сохранения окружающей среды и объектов культурного наследия;

- создания условий для планировки территории муниципального образования;

- обеспечения прав и законных интересов физических и юридических лиц, в том числе правообладателей земельных участков и объектов капитального строительства;

- создания условий для привлечения инвестиций, в том числе путем предоставления возможности выбора наиболее эффективных видов разрешенного использования земельных участков и объектов капитального строительства.

2. Основные понятия, используемые в Правилах

В настоящих Правилах используются основные понятия, установленные законодательством Российской Федерации.

3. Сфера применения Правил

1. Действие настоящих Правил распространяется на всю территорию Лыковского сельского поселения Подгоренского муниципального района Воронежской области. Правила обязательны для

соблюдения органами государственной власти, органами местного самоуправления, физическими и юридическими лицами, при осуществлении ими градостроительной деятельности на территории Лыковского сельского поселения Подгоренского муниципального района Воронежской области.

2. Настоящие Правила применяются наряду с:

– техническими регламентами и иными обязательными требованиями, установленными в соответствии с законодательством в целях обеспечения безопасности жизни и здоровья людей, надежности и безопасности зданий, строений и сооружений, сохранения окружающей природной среды и объектов культурного наследия;

– региональными и местными нормативами градостроительного проектирования.

4. Содержание и порядок применения Правил

1. Правила включают в себя:

- 1) порядок их применения и внесения изменений в Правила;
- 2) карту градостроительного зонирования;
- 3) градостроительные регламенты.

Обязательным приложением к настоящим Правилам являются сведения о границах территориальных зон, которые должны содержать графическое описание местоположения границ территориальных зон, перечень координат характерных точек этих границ в системе координат, используемой для ведения Единого государственного реестра недвижимости.

2. Порядок применения Правил и внесения в них изменений включает в себя положения:

1) о регулировании землепользования и застройки;

2) об изменении видов разрешенного использования земельных участков и объектов капитального строительства физическими и юридическими лицами;

3) о подготовке документации по планировке территории органами местного самоуправления;

- 4) о проведении общественных обсуждений или публичных слушаний по вопросам землепользования и застройки;
- 5) о внесении изменений в Правила;
- 6) о регулировании иных вопросов землепользования и застройки.

5. Использование объектов недвижимости, не соответствующих настоящим Правилам

1. Земельные участки или объекты капитального строительства, виды разрешенного использования, предельные (минимальные и (или) максимальные) размеры и предельные параметры которых не соответствуют градостроительному регламенту, могут использоваться без установления срока приведения их в соответствие с градостроительным регламентом, за исключением случаев, если использование таких земельных участков и объектов капитального строительства опасно для жизни или здоровья человека, для окружающей среды, объектов культурного наследия.

2. Реконструкция указанных в подпункте 1 настоящего пункта объектов капитального строительства может осуществляться только путем приведения таких объектов в соответствие с градостроительным регламентом или путем уменьшения их несоответствия предельным параметрам разрешенного строительства, реконструкции. Изменение видов разрешенного использования указанных земельных участков и объектов капитального строительства может осуществляться путем приведения их в соответствие с видами разрешенного использования земельных участков и объектов капитального строительства, установленными градостроительным регламентом.

3. В случае если использование указанных в подпункте 1 настоящего пункта земельных участков и объектов капитального строительства продолжается и опасно для жизни или здоровья человека, для окружающей среды, объектов культурного наследия, в соответствии с федеральными законами может быть наложен запрет на использование таких земельных участков и объектов.

6. Открытость и доступность информации о землепользовании и застройке

1. Настоящие Правила являются открытыми и общедоступными.
2. Настоящие Правила подлежат опубликованию в порядке, установленном для официального опубликования нормативных правовых актов Воронежской области, и размещению в федеральной государственной информационной системе территориального планирования и в государственной информационной системе обеспечения градостроительной деятельности.

Раздел 2. Положения о регулировании землепользования и застройки

7. Перераспределение полномочий между органами местного самоуправления Лыковского сельского поселения Подгоренского муниципального района Воронежской области и департаментом архитектуры и градостроительства Воронежской области

1. На основании Закона Воронежской области от 20.12.2018 № 173-ОЗ «О перераспределении полномочий по утверждению правил землепользования и застройки между органами местного самоуправления поселений Воронежской области, городского округа город Нововоронеж, Борисоглебского городского округа и исполнительными органами государственной власти Воронежской области» (далее – Закон Воронежской области) и в соответствии со статьей 8.2 ГрК РФ, пунктом 6.1 статьи 26.3 Федерального закона от 06.10.1999 № 184-ФЗ «Об общих принципах организации законодательных (представительных) и исполнительных органов государственной власти субъектов Российской Федерации», частью 1.2 статьи 17 Федерального закона от 06.10.2003 № 131-ФЗ «Об общих принципах организации местного самоуправления в Российской Федерации» полномочия по утверждению Правил перераспределены между органами местного самоуправления Лыковского сельского поселения Подгоренского муниципального района Воронежской области и департаментом архитектуры

и градостроительства Воронежской области (далее – Уполномоченный орган) на срок, установленный Законом Воронежской области.

2. После истечения срока, указанного в Законе Воронежской области, полномочия Уполномоченного органа, предусмотренные настоящими Правилами, осуществляются органами местного самоуправления Лыковского сельского поселения Подгоренского муниципального района Воронежской области в соответствии с требованиями ГрК РФ.

8. Полномочия Уполномоченного органа по вопросам землепользования и застройки

1. Полномочия Уполномоченного органа по вопросам землепользования и застройки включают:

1) принятие решений о подготовке проекта Правил, о подготовке проекта о внесении изменений в Правила;

2) утверждение Правил, утверждение внесения изменений в Правила;

3) принятие решений о предоставлении разрешений на условно разрешенный вид использования объектов капитального строительства или земельного участка;

4) принятие решений о предоставлении разрешения на отклонение от предельных параметров разрешенного строительства, реконструкции объектов капитального строительства;

5) иные полномочия в соответствии с действующим законодательством.

9. Комиссия по подготовке проектов Правил

1. Комиссия по подготовке проектов правил землепользования и застройки поселений Воронежской области, городского округа город Нововоронеж, Борисоглебского городского округа (далее – Комиссия) является специально созданным постоянно действующим коллегиальным органом при Уполномоченном органе в целях реализации полномочий,

указанных в пункте 8 настоящих Правил, перераспределенных в соответствии с Законом Воронежской области и обеспечения выполнения задач градостроительного зонирования.

2. Комиссия создается и прекращает свою деятельность приказом Уполномоченного органа.

3. Состав и порядок деятельности Комиссии утверждается приказом Уполномоченного органа.

Раздел 3. Положения об изменении видов разрешенного использования земельных участков и объектов капитального строительства физическими и юридическими лицами

10. Изменение видов разрешенного использования земельных участков и объектов капитального строительства

1. Для каждой из установленных настоящими Правилами территориальных зон могут устанавливаться основные, условно разрешенные и вспомогательные виды разрешенного использования земельных участков и объектов капитального строительства.

2. Изменение одного вида разрешенного использования земельных участков и объектов капитального строительства на другой вид такого использования осуществляется в соответствии с градостроительным регламентом при условии соблюдения требований технических регламентов.

3. Основные и вспомогательные виды разрешенного использования земельных участков и объектов капитального строительства правообладателями земельных участков и объектов капитального строительства, за исключением органов государственной власти, органов местного самоуправления, государственных и муниципальных учреждений, государственных и муниципальных унитарных предприятий, выбираются самостоятельно без дополнительных разрешений и согласования.

4. Решения об изменении одного вида разрешенного использования земельных участков и объектов капитального строительства, расположенных на землях, на которые действие градостроительных регламентов не

распространяется или для которых градостроительные регламенты не устанавливаются, на другой вид такого использования принимаются в соответствии с федеральными законами.

11. Предоставление разрешения на условно разрешенный вид использования земельного участка или объекта капитального строительства

1. Физическое или юридическое лицо, заинтересованное в предоставлении разрешения на условно разрешенный вид использования земельного участка или объекта капитального строительства (далее - разрешение на условно разрешенный вид использования), направляет заявление о предоставлении разрешения на условно разрешенный вид использования в Комиссию. Заявление о предоставлении разрешения на условно разрешенный вид использования может быть направлено в форме электронного документа, подписанного электронной подписью в соответствии с требованиями Федерального закона от 06.04.2011 № 63-ФЗ «Об электронной подписи».

2. Порядок предоставления разрешения на условно разрешенный вид использования земельного участка или объекта капитального строительства определен статьей 39 ГрК РФ.

3. Проект решения о предоставлении разрешения на условно разрешенный вид использования подлежит рассмотрению на общественных обсуждениях или публичных слушаниях, проводимых в порядке, установленном статьей 5.1 ГрК РФ, с учетом положений статьи 39 ГрК РФ.

12. Предоставление разрешения на отклонение от предельных параметров разрешенного строительства, реконструкции объектов капитального строительства

1. Правообладатели земельных участков, размеры которых меньше установленных градостроительным регламентом минимальных размеров земельных участков либо конфигурация, инженерно-геологические или иные характеристики которых неблагоприятны для застройки, вправе обратиться за разрешениями на отклонение от предельных параметров разрешенного

строительства, реконструкции объектов капитального строительства (далее также – разрешение на отклонение от предельных параметров).

2. Правообладатели земельных участков вправе обратиться за разрешениями на отклонение от предельных параметров разрешенного строительства, реконструкции объектов капитального строительства, если такое отклонение необходимо в целях однократного изменения одного или нескольких предельных параметров разрешенного строительства, реконструкции объектов капитального строительства, установленных градостроительным регламентом для конкретной территориальной зоны, не более чем на десять процентов.

3. Порядок предоставления разрешения на отклонение от предельных параметров определен статьей 40 ГрК РФ.

4. Проект решения о предоставлении разрешения на отклонение от предельных параметров подлежит рассмотрению на общественных обсуждениях или публичных слушаниях, проводимых в порядке, установленном статьей 5.1 ГрК РФ, с учетом положений статьи 39 ГрК РФ, за исключением случая, указанного в части 1.1 статьи 40 ГрК РФ.

Раздел 4. Положения о подготовке документации по планировке территории органами местного самоуправления

13. Общие положения о подготовке документации по планировке территории

1. Подготовка документации по планировке территории осуществляется в целях обеспечения устойчивого развития территорий, в том числе выделения элементов планировочной структуры, установления границ земельных участков, установления границ зон планируемого размещения объектов капитального строительства.

2. Подготовка документации по планировке территории осуществляется в соответствии с главой 5 ГрК РФ.

3. Состав и содержание документации по планировке территории определяется ГрК РФ.

Раздел 5. Положения о проведении общественных обсуждений или публичных слушаний по вопросам землепользования и застройки

14. Общие положения о порядке проведения общественных обсуждений или публичных слушаний в сфере градостроительной деятельности

1. В целях соблюдения права человека на благоприятные условия жизнедеятельности, прав и законных интересов правообладателей земельных участков и объектов капитального строительства по проектам правил землепользования и застройки, проектам планировки территории, проектам межевания территории, проектам, предусматривающим внесение изменений в один из указанных утвержденных документов, проектам решений о предоставлении разрешения на условно разрешенный вид использования земельного участка или объекта капитального строительства, проектам решений о предоставлении разрешения на отклонение от предельных параметров разрешенного строительства, реконструкции объектов капитального строительства в соответствии с уставом муниципального образования и (или) нормативным правовым актом представительного органа муниципального образования и с учетом положений ГрК РФ проводятся общественные обсуждения или публичные слушания, за исключением случаев, предусмотренных ГрК РФ и другими федеральными законами.

2. Порядок проведения общественных обсуждений или публичных слушаний определяется ГрК РФ, Уставом Лыковского сельского поселения Подгоренского муниципального района Воронежской области и (или) нормативным правовым актом представительного органа муниципального образования.

Раздел 6. Положения о внесении изменений в Правила

15. Основания и порядок внесения изменений в Правила

1. Основания для рассмотрения вопроса о внесении изменений в настоящие Правила предусмотрены статьей 33 ГрК РФ.
2. Внесение изменений в Правила осуществляется в порядке, предусмотренном статьями 31 и 32 ГрК РФ, с учетом особенностей, установленных статьей 33 ГрК РФ.

Раздел 7. Положения о регулировании иных вопросов землепользования и застройки

16. Общие принципы регулирования иных вопросов землепользования и застройки на территории Лыковского сельского поселения Подгоренского муниципального района Воронежской области

Иные вопросы землепользования и застройки на территории Лыковского сельского поселения Подгоренского муниципального района Воронежской области регулируются законодательством Российской Федерации, Воронежской области, муниципальными правовыми актами Лыковского сельского поселения Подгоренского муниципального района Воронежской области.

ЧАСТЬ II. КАРТА ГРАДОСТРОИТЕЛЬНОГО ЗОНИРОВАНИЯ

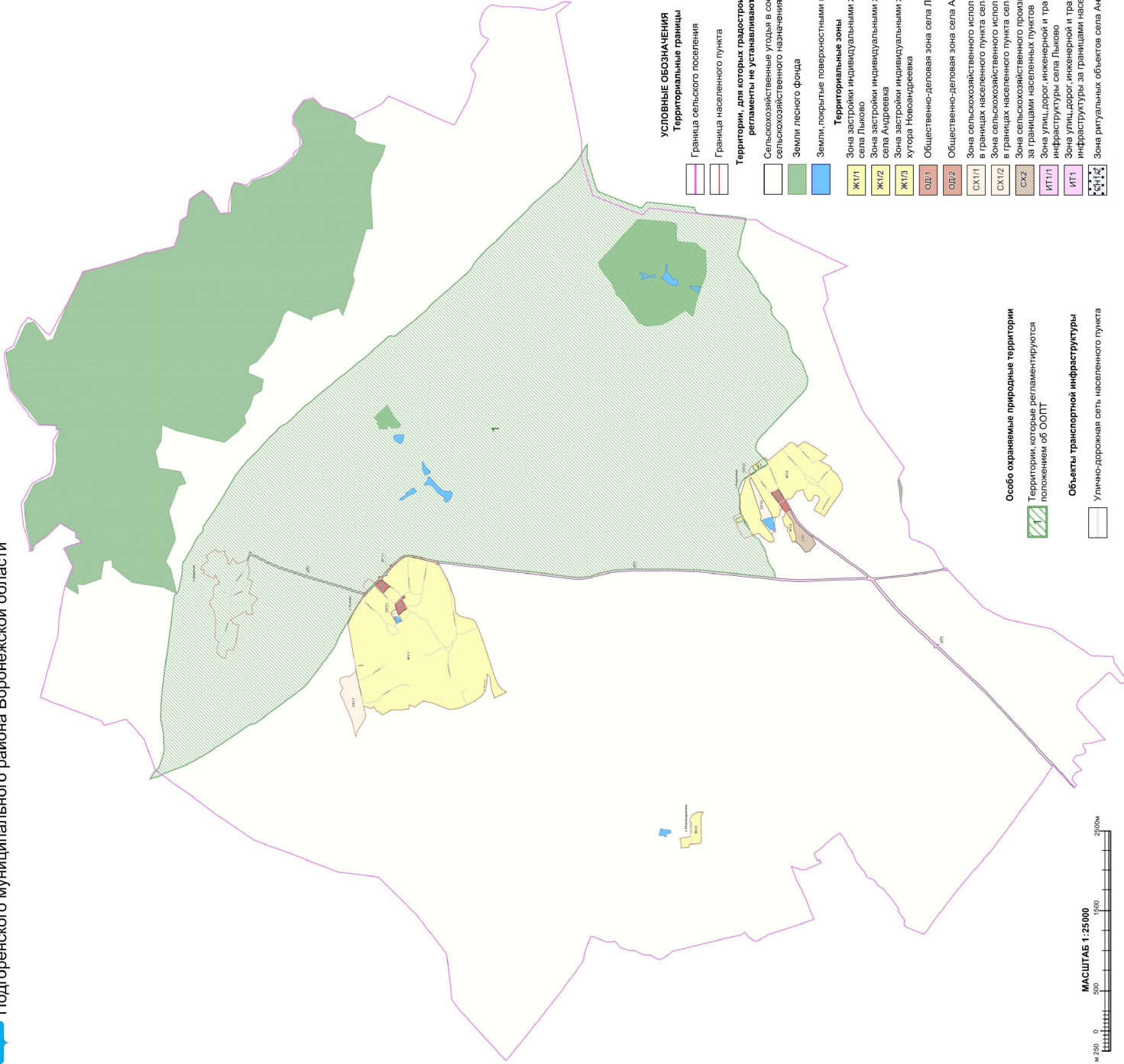
17. Карты градостроительного зонирования

1. Карта градостроительного зонирования территории Лыковского сельского поселения Подгоренского муниципального района Воронежской области.



ПРАВИЛА ЗЕМЛЕПОЛЬЗОВАНИЯ И ЗАСТРОЙКИ

Карта градостроительного зонирования территории Лыковского сельского поселения
Подгоренского муниципального района Воронежской области



УСЛОВНЫЕ ОБОЗНАЧЕНИЯ Территориальные границы

- Граница сельского поселения
- Граница населенного пункта
- Территории, для которых градостроительные регламенты не устанавливаются
- Сельскохозяйственные угодья в составе земель сельскохозяйственного назначения
- Земли лесного фонда
- Земли, покрытые поверхностными водами

- ### Территориальные зоны
- Ж1/1 Зона застройки индивидуальными жилыми домами села Лыково
 - Ж1/2 Зона застройки индивидуальными жилыми домами села Андреевка
 - Ж1/3 Зона застройки индивидуальными жилыми домами хутора Лыовандреевка
 - ОД/1 Общественно-деловая зона села Лыково
 - ОД/2 Общественно-деловая зона села Андреевка
 - СХ1/1 Зона сельскохозяйственного использования в границах населенного пункта села Лыково
 - СХ1/2 Зона сельскохозяйственного использования в границах населенного пункта села Андреевка
 - СХ2 Зона сельскохозяйственного производства за границами населенных пунктов
 - ИТ1/1 Зона улиц, дорог, инженерной и транспортной инфраструктуры села Лыково
 - ИТ1 Зона улиц, дорог, инженерной и транспортной инфраструктуры за границами населенных пунктов
 - ИТ1/2 Зона ритуальных объектов села Андреевка

Особо охраняемые природные территории

- Территории, которые регламентируются положением об ООПТ

Объекты транспортной инфраструктуры

- Улично-дорожная сеть, населенного пункта

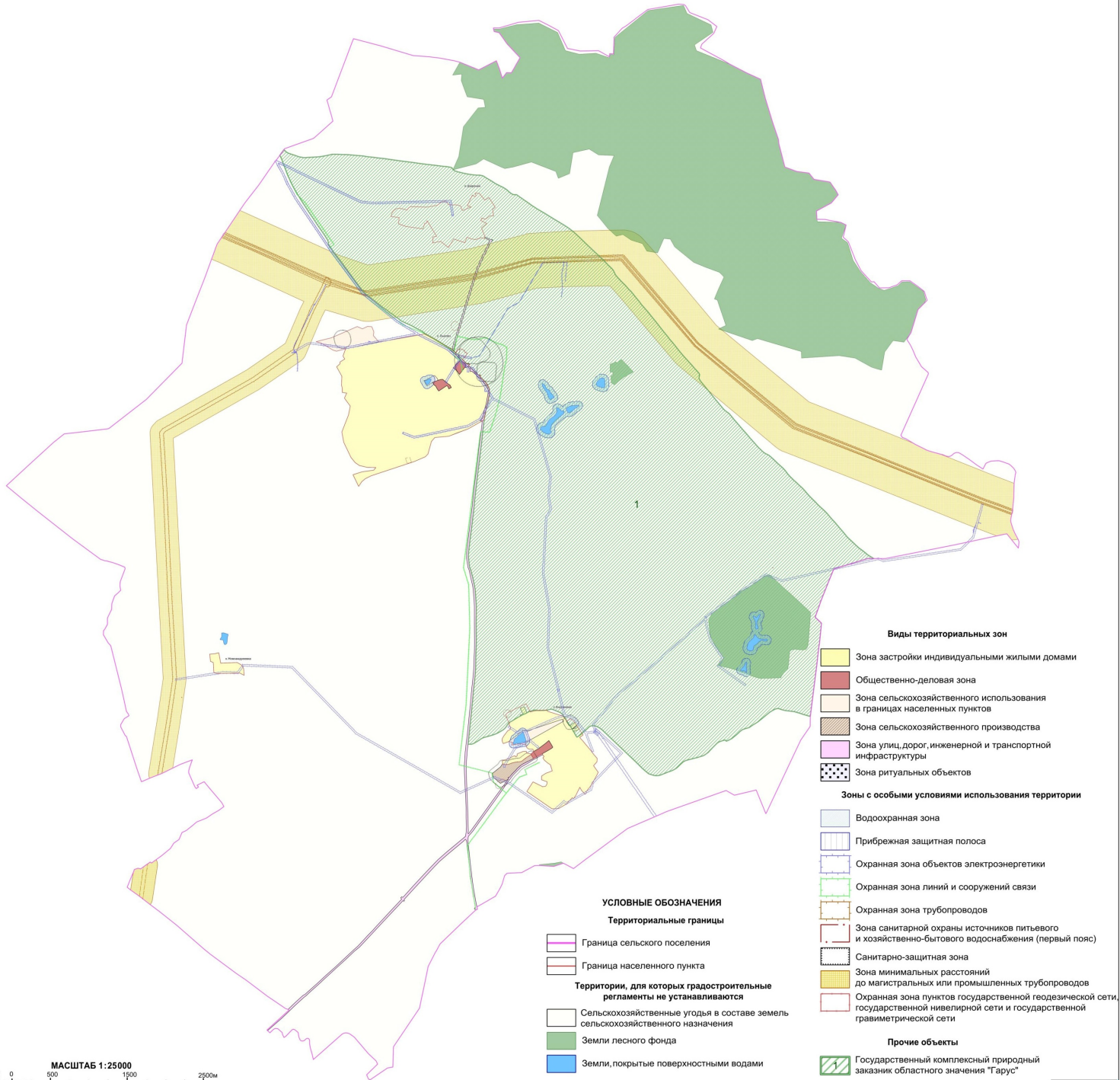


2. Карта градостроительного зонирования с отображением зон с особыми условиями использования территории Лыковского сельского поселения Подгоренского муниципального района Воронежской области.



ПРАВИЛА ЗЕМЛЕПОЛЬЗОВАНИЯ И ЗАСТРОЙКИ

Карта градостроительного зонирования с отображением зон с особыми условиями использования территории
 Лыковского сельского поселения Подгоренского муниципального района Воронежской области



2.1. На территории Лыковского сельского поселения Подгоренского муниципального района Воронежской области располагаются следующие особо охраняемые природные территории (далее – ООПТ):

№ п/п	Наименование ООПТ	Сведения о границах территории ООПТ	Сведения о границах зоны охраны ООПТ
1	Государственный комплексный природный заказник областного значения «Гарус»	Установлена постановлением правительства Воронежской области от 27.01.2014 № 64 «Об утверждении Положения о государственном комплексном природном заказнике областного значения «Гарус»	Не установлена

Населенный пункт хутор Широкий полностью включен в состав ООПТ – государственный комплексный природный заказник областного значения «Гарус». Граница населенного пункта хутор Широкий не установлена в соответствии с требованиями действующего законодательства.

Населенные пункты - село Андреевка, село Лыково частично расположены в границах ООПТ - государственный комплексный природный заказник областного значения «Гарус».

Правовой режим использования земельных участков, расположенных в границах ООПТ определяется положением, утвержденным постановлением правительства Воронежской области от 27.01.2014 № 64 «Об утверждении Положения о государственном комплексном природном заказнике областного значения «Гарус», в соответствии с Федеральным законом от 14.03.1995 № 33-ФЗ «Об особо охраняемых природных территориях», при этом градостроительные регламенты в отношении такой территории настоящими Правилами не устанавливаются.

18. Перечень территориальных зон, установленных на карте градостроительного зонирования

1. Порядок установления территориальных зон определен статьей 34 ГрК РФ. На карте градостроительного зонирования установлены следующие виды территориальных зон:

Наименование территориальной зоны	Кодовое обозначение территориальной зоны
Жилые зоны	
Зона застройки индивидуальными жилыми домами	Ж1
Общественно-деловые зоны	
Общественно-деловая зона	ОД
Зоны инженерной и транспортной инфраструктуры	
Зона улиц, дорог, инженерной и транспортной инфраструктуры	ИТ1
Зоны сельскохозяйственного использования	
Зона сельскохозяйственного использования в границах населенных пунктов	СХ1
Зона сельскохозяйственного производства	СХ2
Зоны специального назначения	
Зона ритуальных объектов	СН1

2. Настоящими Правилами на территории Лыковского сельского поселения Подгоренского муниципального района Воронежской области установлены следующие территориальные зоны:

Наименование территориальной зоны	Кодовое обозначение территориальной зоны
Жилые зоны	
Зона застройки индивидуальными жилыми домами села Лыково	Ж1/1
Зона застройки индивидуальными жилыми домами села Андреевка	Ж1/2
Зона застройки индивидуальными жилыми домами хутора Новоандреевка	Ж1/3
Общественно-деловые зоны	
Общественно-деловая зона села Лыково	ОД1
Общественно-деловая зона села Андреевка	ОД2
Зоны инженерной и транспортной инфраструктуры	
Зона улиц, дорог, инженерной и транспортной инфраструктуры села Лыково	ИТ1/1
Зона улиц, дорог, инженерной и транспортной инфраструктуры за границами населенных пунктов	ИТ1
Зоны сельскохозяйственного использования	
Зона сельскохозяйственного использования в границах населенного пункта села Лыково	СХ1/1
Зона сельскохозяйственного использования в границах населенного пункта села Андреевка	СХ1/2
Зона сельскохозяйственного производства за границами населенных пунктов	СХ2
Зоны специального назначения	
Зона ритуальных объектов села Андреевка	СН1/2

3. Сведения о границах территориальных зон, содержащие графическое описание местоположения границ территориальных зон, перечень координат характерных точек границ территориальных зон села Лыково, являются приложением № 1 к настоящим Правилам.

4. Сведения о границах территориальных зон, содержащие графическое описание местоположения границ территориальных зон, перечень координат характерных точек границ территориальных зон села Андреевка, являются приложением № 2 к настоящим Правилам.

5. Сведения о границах территориальных зон, содержащие графическое описание местоположения границ территориальных зон, перечень координат характерных точек границ территориальных зон хутора Новоандреевка, являются приложением № 3 к настоящим Правилам.

6. Сведения о границах территориальных зон, содержащие графическое описание местоположения границ территориальных зон, перечень координат характерных точек границ территориальных зон, расположенных за границами населенных пунктов на территории Лыковского сельского поселения, являются приложением № 4 к настоящим Правилам.

ЧАСТЬ III. ГРАДОСТРОИТЕЛЬНЫЕ РЕГЛАМЕНТЫ

19. Общие положения о градостроительном регламенте

1. Градостроительным регламентом определяется правовой режим земельных участков, равно как всего, что находится над и под поверхностью земельных участков и используется в процессе их застройки и последующей эксплуатации объектов капитального строительства.

2. Действие градостроительного регламента распространяется в равной мере на все земельные участки и объекты капитального строительства, расположенные в пределах границ территориальной зоны, обозначенной на карте градостроительного зонирования.

3. Земли и земельные участки, на которые действие градостроительных регламентов не распространяется или для которых градостроительные регламенты не устанавливаются, определены статьей 36 ГрК РФ.

20. Виды разрешенного использования

1. Разрешенное использование земельных участков и объектов капитального строительства может быть следующих видов:

- основные виды разрешенного использования;
- условно разрешенные виды использования;
- вспомогательные виды разрешенного использования,

допустимые только в качестве дополнительных по отношению к основным видам разрешенного использования и условно разрешенным видам использования и осуществляемые совместно с ними.

2. Виды разрешенного использования (далее – ВРИ) земельных участков в настоящих Правилах определяются в соответствии с приказом Федеральной службы государственной регистрации, кадастра и картографии от 10.11.2020 № П/0412 «Об утверждении классификатора видов разрешенного использования земельных участков».

21. Градостроительные регламенты территориальных зон

1. Градостроительные регламенты территориальных зон Ж1/1, Ж1/2, Ж1/3

№ п/п	Код ВРИ	Наименование ВРИ	Пределы (или) минимальные и (или) максимальные размеры земельных участков, в том числе их площадь, м ²		Максимальный процент застройки в границах земельного участка	Пределное количество этажей или предельная высота зданий, строений, сооружений	Минимальные отступы от границ земельных участков в целях определения мест допустимого размещения зданий, строений, сооружений, за пределами которых запрещено строительство зданий, строений, сооружений
			min	max			
ОСНОВНЫЕ ВИДЫ РАЗРЕШЕННОГО ИСПОЛЬЗОВАНИЯ ЗЕМЕЛЬНЫХ УЧАСТКОВ И ОБЪЕКТОВ КАПИТАЛЬНОГО СТРОИТЕЛЬСТВА							
1	2.1	Для индивидуального жилищного строительства	400	5000	50%	3 этажа*	3 метра**
2	2.3	Блокированная жилая застройка	80	3000	50%	3 этажа*	3 метра**; 0 метров – при примыкании к соседним зданиям
3	2.2	Для ведения личного подсобного хозяйства (приусадебный земельный участок)	300	5000	30%	3 этажа*	3 метра**
4	13.1	Ведение огородничества	400	5000	0%	не подлежат установлению	
5	1.19	Сенокосение	600	50000	0%	не подлежат установлению	
6	1.20	Выпас сельскохозяйственных животных	300	50000	0%	не подлежат установлению	
7	3.1.1	Предоставление коммунальных услуг	не подлежит установлению	5000		не подлежат установлению	
8	3.1.2	Административные здания организаций, обеспечивающих предоставление коммунальных услуг	не подлежат установлению		60%	3 этажа	3 метра
9	3.2.2	Оказание социальной помощи населению	не подлежат установлению		60%	3 этажа	3 метра
10	3.2.3	Оказание услуг связи	не подлежат установлению		60%	3 этажа	3 метра
11	3.4.1	Амбулаторно-поликлиническое обслуживание	не подлежат установлению		60%	3 этажа	3 метра

№ п/п	Код ВРИ	Наименование ВРИ	Пределы (или) минимальные и максимальные размеры земельных участков, в том числе их площадь, м ²		Максимальный процент застройки в границах земельного участка	Пределное количество этажей или предельная высота зданий, строений, сооружений	Минимальные отступы от границ земельных участков в целях определения мест допустимого размещения зданий, строений, сооружений, за пределами которых запрещено строительство зданий, строений, сооружений
			min	max			
12	3.5.1	Дошкольное, начальное и среднее общее образование	не подлежат установлению			4 этажа	3 метра
13	3.6.2.	Парки культуры и отдыха	не подлежат установлению				
14	5.1.3	Площадки для занятий спортом	не подлежат установлению				
15	12.0	Земельные участки (территории) общего пользования	не подлежат установлению				
16	12.0.1	Улично-дорожная сеть	не подлежат установлению				
17	12.0.2	Благоустройство территории	не подлежат установлению				
УСЛОВНО РАЗРЕШЕННЫЕ ВИДЫ ИСПОЛЬЗОВАНИЯ ЗЕМЕЛЬНЫХ УЧАСТКОВ И ОБЪЕКТОВ КАПИТАЛЬНОГО СТРОИТЕЛЬСТВА							
18	2.1.1	Малоэтажная многоквартирная жилья застройка	600	не подлежит установлению	45%	4 этажа	6 метров
19	3.2.4	Общезития	600	не подлежит установлению	45%	4 этажа	6 метров
20	3.3	Бытовое обслуживание	200	5000	60%	3 этажа	3 метра
21	3.6.1	Объекты культурно-досуговой деятельности	200	5000	60%	3 этажа	3 метра
22	3.7.1	Осуществление религиозных обрядов	не подлежат установлению				3 метра
23	3.10.1	Амбулаторное ветеринарное обслуживание	200	5000	60%	3 этажа	3 метра
24	4.4	Магазины	200	5000	60%	3 этажа	3 метра
25	4.5	Банковская и страховая деятельность	не подлежат установлению		60%	3 этажа	3 метра
26	4.6	Общественное питание	200	5000	50%	3 этажа	3 метра
27	5.1.2	Обеспечение занятий спортом в помещениях	не подлежат установлению		45%	не подлежит установлению	3 метра
28	6.4	Пищевая промышленность	не подлежит установлению	5000	не подлежит установлению	15 метров	3 метра
29	8.3	Обеспечение внутреннего	не подлежат установлению				3 метра

№ п/п	Код ВРИ	Наименование ВРИ	Пределы (или) максимальные и минимальные размеры земельных участков, в том числе их площадь, м ²		Максимальный процент застройки в границах земельного участка	Пределное количество этажей или предельная высота зданий, строений, сооружений	Минимальные отступы от границ земельных участков в целях определения мест допустимого размещения зданий, строений, сооружений, за пределами которых запрещено строительство зданий, строений, сооружений
			min	max			
30	13.2	Ведение садоводства	400	5000	30%	3 этажа	3 метра
правопорядка							

* для вспомогательных видов – 1 этаж;

** от вспомогательных видов – 1 метр.

Не допускается размещать со стороны улицы вспомогательные строения, за исключением гаражей. Допускается блокировка хозяйственных построек на смежных земельных участках по взаимному согласию домовладельцев с учетом требований пожарной безопасности.

В отношении части земельных участков, расположенных в границах ООПТ – государственный комплексный природный заказник областного значения «Гарус», правовой режим использования определяется постановлением правительства Воронежской области от 27.01.2014 № 64 «Об утверждении Положения о государственном комплексном природном заказнике областного значения «Гарус».

Ограничения использования земельных участков и объектов капитального строительства в зонах с особыми условиями использования территории устанавливаются в соответствии с законодательством Российской Федерации. Перечень зон с особыми условиями использования территории и основания установления ограничений приведен в пункте 22 настоящих Правил.

2. Градостроительные регламенты территориальных зон ОД/1, ОД/2

№ п/п	Код ВРИ	Наименование ВРИ	Предельные (минимальные и (или) максимальные) размеры земельных участков, в том числе их площадь, м ²		Максимальный процент застройки в границах земельного участка	Предельное количество этажей или предельная высота зданий, строений, сооружений	Минимальные отступы от границ земельных участков в целях определения мест допустимого размещения зданий, строений, сооружений, за пределами которых запрещено строительство зданий, строений, сооружений
			min	max			
ОСНОВНЫЕ ВИДЫ РАЗРЕШЕННОГО ИСПОЛЬЗОВАНИЯ ЗЕМЕЛЬНЫХ УЧАСТКОВ И ОБЪЕКТОВ КАПИТАЛЬНОГО СТРОИТЕЛЬСТВА							
1	3.1.1	Предоставление коммунальных услуг	не подлежит установлению	5000		не подлежит установлению	
2	3.1.2	Административные здания организаций, обеспечивающих предоставление коммунальных услуг	не подлежат установлению		60%	не подлежит установлению	3 метра
3	3.2.1	Дома социального обслуживания	не подлежат установлению		60%	не подлежит установлению	6 метров
4	3.2.2	Оказание социальной помощи населению	не подлежат установлению		60%	не подлежит установлению	6 метров
5	3.2.3	Оказание услуг связи	не подлежат установлению		60%	не подлежит установлению	6 метров
6	3.2.4	Общеклассификация	600	не подлежит установлению	45%	не подлежит установлению	6 метров
7	3.3	Бытовое обслуживание	200	не подлежит установлению	60%	не подлежит установлению	6 метров
8	3.4.1	Амбулаторно-поликлиническое обслуживание	не подлежат установлению			не подлежат установлению	6 метров
9	3.5.1	Дошкольное, начальное и среднее общее образование	не подлежат установлению			4 этажа	6 метров
10	3.6.1	Объекты культурно-досуговой деятельности	не подлежат установлению		60%	не подлежит установлению	6 метров
11	3.6.2.	Парки культуры и отдыха	не подлежат установлению				
12	3.7.1	Осуществление религиозных обрядов	не подлежат установлению				6 метров

№ п/п	Код ВРИ	Наименование ВРИ	Пределы (минимальные и (или) максимальные) размеры земельных участков, в том числе их площадь, м ²		Максимальный процент застройки в границах земельного участка	Пределное количество этажей или предельная высота зданий, строений, сооружений	Минимальные отступы от границ земельных участков в целях определения мест допустимого размещения зданий, строений, сооружений, за пределами которых запрещено строительство зданий, строений, сооружений
			min	max			
13	3.7.2	Религиозное управление и образование	не подлежат установлению				6 метров
14	3.8.1	Государственное управление	не подлежат установлению		60%	не подлежит установлению	6 метров
15	3.10.1	Амбулаторное ветеринарное обслуживание	не подлежат установлению		60%	3 этажа	3 метра
16	4.1	Деловое управление	не подлежат установлению		50%	не подлежит установлению	6 метров
17	4.4	Магазины	200	не подлежит установлению	60%	не подлежит установлению	3 метра
18	4.5	Банковская и страховая деятельность	не подлежат установлению		60%	не подлежит установлению	6 метров
19	4.6	Общественное питание	400	не подлежит установлению	50%	не подлежит установлению	6 метров
20	4.8.1	Развлекательные мероприятия	не подлежат установлению		45%	не подлежит установлению	6 метров
21	5.1.2	Обеспечение занятий спортом в помещениях	не подлежат установлению		45%	не подлежит установлению	6 метров
22	5.1.3	Площадки для занятий спортом	не подлежат установлению				
23	8.3	Обеспечение внутреннего правопорядка	не подлежат установлению				3 метра
24	9.3	Историко-культурная деятельность	не подлежат установлению				
25	12.0	Земельные участки (территории) общего пользования	не подлежат установлению				
26	12.0.1	Улично-дорожная сеть	не подлежат установлению				
27	12.0.2	Благоустройство территории	не подлежат установлению				
УСЛОВНО РАЗРЕШЕННЫЕ ВИДЫ ИСПОЛЬЗОВАНИЯ ЗЕМЕЛЬНЫХ УЧАСТКОВ И ОБЪЕКТОВ КАПИТАЛЬНОГО СТРОИТЕЛЬСТВА							

№ п/п	Код ВРИ	Наименование ВРИ	Предельные (минимальные и (или) максимальные) размеры земельных участков, в том числе их площадь, м ²		Максимальный процент застройки в границах земельного участка	Предельное количество этажей или предельная высота зданий, строений, сооружений	Минимальные отступы от границ земельных участков в целях определения мест допустимого размещения зданий, строений, сооружений, за пределами которых запрещено строительство зданий, строений, сооружений
			min	max			
28	2.1	Для индивидуального жилищного строительства	300	1000	50%	3 этажа*	3 метра**
29	2.1.1	Малозэтажная многоквартирная жилая застройка	600	не подлежит установлению	45%	4 этажа	6 метров
30	2.2	Для ведения личного подсобного хозяйства (приусадебный земельный участок)	300	5000	40%	3 этажа*	3 метра**
31	4.9.1.3	Автомобильные мойки	не подлежат установлению			1 этаж	3 метра
32	6.4	Пищевая промышленность	400	5000	50%	15 метров	3 метра

* для вспомогательных видов – 1 этаж;

** от вспомогательных видов – 1 метр.

Не допускается размещать со стороны улицы вспомогательные строения, за исключением гаражей. Допускается блокировка хозяйственных построек на смежных земельных участках по взаимному согласию домовладельцев с учетом требований пожарной безопасности.

Ограничения использования земельных участков и объектов капитального строительства в зонах с особыми условиями использования территории устанавливаются в соответствии с законодательством Российской Федерации. Перечень зон с особыми условиями использования территории и основания установления ограничений приведены в пункте 22 настоящих Правил.

3. Градостроительные регламенты территориальных зон ИГ1/1, ИГ1

№ п/п	Код ВРИ	Наименование ВРИ	Предельные (минимальные и (или) максимальные) размеры земельных участков, в том числе их площадь, м ²		Максимальный процент застройки в границах земельного участка	Предельное количество этажей или предельная высота зданий, строений, сооружений	Минимальные отступы от границ земельных участков в целях определения мест допустимого размещения зданий, строений, сооружений, за пределами которых запрещено строительство зданий, строений, сооружений
			min	max			
ОСНОВНЫЕ ВИДЫ РАЗРЕШЕННОГО ИСПОЛЬЗОВАНИЯ ЗЕМЕЛЬНЫХ УЧАСТКОВ И ОБЪЕКТОВ КАПИТАЛЬНОГО СТРОИТЕЛЬСТВА							
1	7.2.1	Размещение автомобильных дорог	не подлежат установлению				
2	3.1.1	Предоставление коммунальных услуг	не подлежат установлению				
3	12.0	Земельные участки (территории) общего пользования	не подлежат установлению				
4	12.0.1	Улично-дорожная сеть	не подлежат установлению				
5	12.0.2	Благоустройство территории	не подлежат установлению				
УСЛОВНО РАЗРЕШЕННЫЕ ВИДЫ ИСПОЛЬЗОВАНИЯ ЗЕМЕЛЬНЫХ УЧАСТКОВ И ОБЪЕКТОВ КАПИТАЛЬНОГО СТРОИТЕЛЬСТВА							
6	4.9.1	Объекты дорожного сервиса	не подлежат установлению				3 метра
7	4.9.1.1	Заправка транспортных средств	не подлежат установлению			1 этаж	3 метра
8	4.9.1.2	Обеспечение дорожного отльеха	600	не подлежит установлению	45%	3 этажа	3 метра
9	4.9.1.3	Автомобильные мойки	не подлежат установлению			1 этаж	3 метра
10	4.9.1.4	Ремонт автомобилей	не подлежат установлению			1 этаж	3 метра

В отношении части земельных участков, расположенных в границах ООПТ – государственный комплексный природный заказник областного значения «Гарус», правовой режим использования определяется постановлением правительства Воронежской области от 27.01.2014 № 64 «Об утверждении Положения о государственном комплексном природном заказнике областного значения «Гарус».

Ограничения использования земельных участков и объектов капитального строительства в зонах с особыми условиями использования территории устанавливаются в соответствии с законодательством Российской Федерации. Перечень зон с особыми условиями использования территории и основания установления ограничений приведены в пункте 22 настоящих Правил.

4. Градостроительные регламенты территориальных зон СХ1/1, СХ1/2

№ п/п	Код ВРИ	Наименование ВРИ	Пределы (или минимальные и (или) максимальные) размеры земельных участков, в том числе их площадь, м ²		Максимальный процент застройки в границах земельного участка	Предельное количество этажей или предельная высота зданий, строений, сооружений	Минимальные отступы от границ земельных участков в целях определения мест допустимого размещения зданий, строений, сооружений, за пределами которых запрещено строительство зданий, строений, сооружений
			min	max			
ОСНОВНЫЕ ВИДЫ РАЗРЕШЕННОГО ИСПОЛЬЗОВАНИЯ ЗЕМЕЛЬНЫХ УЧАСТКОВ И ОБЪЕКТОВ КАПИТАЛЬНОГО СТРОИТЕЛЬСТВА							
1	1.3	Овощеводство	не подлежат установлению				
2	1.5	Садоводство	не подлежат установлению				
3	1.1.2	Пчеловодство	не подлежат установлению				
4	1.1.6	Ведение личного подсобного хозяйства на полевых участках	не подлежат установлению				
5	1.1.9	Сенокосение	не подлежат установлению				
6	1.2.0	Выпас сельскохозяйственных животных	не подлежат установлению				
7	3.1.1	Предоставление коммунальных услуг	не подлежат установлению				
8	11.0	Водные объекты	не подлежат установлению				
9	11.1	Общее пользование водными объектами	не подлежат установлению				
10	12.0	Земельные участки (территории) общего пользования	не подлежат установлению				
11	12.0.1	Лично-дорожная сеть	не подлежат установлению				

№ п/п	Код ВРИ	Наименование ВРИ	Предельные (минимальные и (или) максимальные) размеры земельных участков, в том числе их площадь, м ²		Максимальный процент застройки в границах земельного участка	Предельное количество этажей или предельная высота зданий, строений, сооружений	Минимальные отступы от границ земельных участков в целях определения мест допустимого размещения зданий, строений, сооружений, за пределами которых запрещено строительство зданий, строений, сооружений
			min	max			
12	12.0.2	Благоустройство территории	не подлежат установлению				
13	13.1	Ведение огородинчества	400	5000	0%	не подлежат установлению	
УСЛОВНО РАЗРЕШЕННЫЕ ВИДЫ ИСПОЛЬЗОВАНИЯ ЗЕМЕЛЬНЫХ УЧАСТКОВ И ОБЪЕКТОВ КАПИТАЛЬНОГО СТРОИТЕЛЬСТВА							
14	1.1.5	Хранение и переработка сельскохозяйственной продукции	не подлежат установлению				3 метра
15	6.8	Связь	не подлежат установлению				3 метра

Ограничения использования земельных участков и объектов капитального строительства в зонах с особыми условиями использования территории устанавливаются в соответствии с законодательством Российской Федерации. Перечень зон с особыми условиями использования территории и основания установления ограничений приведен в пункте 22 настоящих Правил.

5. Градостроительный регламент территориальной зоны СХ2

№ п/п	Код ВРИ	Наименование ВРИ	Пределы (или) максимальные и минимальные размеры земельных участков, в том числе их площадь, м ²		Максимальный процент застройки в границах земельного участка	Пределное количество этажей или предельная высота зданий, строений, сооружений	Минимальные отступы от границ земельных участков в целях определения мест допустимого размещения зданий, строений, сооружений, за пределами которых запрещено строительство зданий, строений, сооружений
			min	max			
ОСНОВНЫЕ ВИДЫ РАЗРЕШЕННОГО ИСПОЛЬЗОВАНИЯ ЗЕМЕЛЬНЫХ УЧАСТКОВ И ОБЪЕКТОВ КАПИТАЛЬНОГО СТРОИТЕЛЬСТВА							
1	1.15	Хранение и переработка сельскохозяйственной продукции	не подлежат установлению				3 метра
2	1.16	Ведение личного подсобного хозяйства на полевых участках	не подлежат установлению				
3	1.18	Обеспечение сельскохозяйственного производства	не подлежат установлению				3 метра
4	3.1.1	Предоставление коммунальных услуг	не подлежат установлению				
5	4.1	Деловое управление	не подлежат установлению		50%	не подлежит установлению	3 метра
6	4.4	Магазины	не подлежит установлению	5 000	50%	не подлежит установлению	3 метра
7	4.9.1.1	Заправка транспортных средств	не подлежат установлению			1 этаж	3 метра
8	4.9.1.3	Автомобильные мойки	не подлежат установлению			1 этаж	3 метра
9	4.9.1.4	Ремонт автомобилей	не подлежат установлению			1 этаж	3 метра
10	6.9	Склад	не подлежат установлению		60%	не подлежит установлению	3 метра
11	6.9.1	Складские площадки	не подлежат установлению				
12	12.0	Земельные участки (территории) общего пользования	не подлежат установлению				
13	12.0.1	Улично-дорожная сеть	не подлежат установлению				
14	12.0.2	Благоустройство территории	не подлежат установлению				
УСЛОВНО РАЗРЕШЕННЫЕ ВИДЫ ИСПОЛЬЗОВАНИЯ ЗЕМЕЛЬНЫХ УЧАСТКОВ И ОБЪЕКТОВ КАПИТАЛЬНОГО СТРОИТЕЛЬСТВА							

№ п/п	Код ВРИ	Наименование ВРИ	Пределы ные (минимальные и (или) максимальные) размеры земельных участков, в том числе их площадь, м ²		Максимальный процент застройки в границах земельного участка	Пределное количество этажей или предельная высота зданий, строений, сооружений	Минимальные отступы от границ земельных участков в целях определения мест допустимого размещения зданий, строений, сооружений, за пределами которых запрещено строительство зданий, строений, сооружений
			min	max			
15	1.8	Скотоводство	не подлежат установлению				3 метра
16	6.4	Пищевая промышленность	не подлежат установлению				3 метра
17	6.7	Энергетика	не подлежат установлению				3 метра

Ограничения использования земельных участков и объектов капитального строительства в зонах с особыми условиями использования территории устанавливаются в соответствии с законодательством Российской Федерации.

Перечень зон с особыми условиями использования территории и основания установления ограничений приведены в пункте 22 настоящих Правил.

6. Градостроительный регламент территориальной зоны СН1/2

№ п/п	Код ВРИ	Наименование ВРИ	Пределы ные (минимальные и (или) максимальные) размеры земельных участков, в том числе их площадь, м ²		Максимальный процент застройки в границах земельного участка	Пределное количество этажей или предельная высота зданий, строений, сооружений	Минимальные отступы от границ земельных участков в целях определения мест допустимого размещения зданий, строений, сооружений, за пределами которых запрещено строительство зданий, строений, сооружений
			min	max			
1	12.1	Ритуальная деятельность	не подлежит	400000	не подлежит установлению		3 метра

ОСНОВНЫЕ ВИДЫ РАЗРЕШЕННОГО ИСПОЛЬЗОВАНИЯ ЗЕМЕЛЬНЫХ УЧАСТКОВ И ОБЪЕКТОВ КАПИТАЛЬНОГО СТРОИТЕЛЬСТВА

№ п/п	Код ВРИ	Наименование ВРИ	Пределы (или) максимальные размеры земельных участков, в том числе их площадь, м ²		Максимальный процент застройки в границах земельного участка	Пределное количество этажей или предельная высота зданий, строений, сооружений	Минимальные отступы от границ земельных участков в целях определения мест допустимого размещения зданий, строений, сооружений, за пределами которых запрещено строительство зданий, строений, сооружений
			min	max			
2	9.3	Историко-культурная деятельность	установлению не подлежат установлению				
3	12.0	Земельные участки (территории) общего пользования	не подлежат установлению				
4	12.0.1	Улично-дорожная сеть	не подлежат установлению				
5	12.0.2	Благоустройство территории	не подлежат установлению				
6	3.1.1	Предоставление коммунальных услуг	не подлежат установлению				
УСЛОВНО РАЗРЕШЕННЫЕ ВИДЫ ИСПОЛЬЗОВАНИЯ ЗЕМЕЛЬНЫХ УЧАСТКОВ И ОБЪЕКТОВ КАПИТАЛЬНОГО СТРОИТЕЛЬСТВА							
7	3.7.1	Осуществление религиозных обрядов	не подлежат установлению				3 метра

Ограничения использования земельных участков и объектов капитального строительства в зонах с особыми условиями использования территории устанавливаются в соответствии с законодательством Российской Федерации. Перечень зон с особыми условиями использования территории и основания установления ограничений приведены в пункте 22 настоящих Правил.

22. Перечень зон с особыми условиями использования территории и основания установления ограничений использования земельных участков и объектов капитального строительства на территории Лыковского сельского поселения Подгоренского муниципального района Воронежской области

№ п/п	Вид зоны	Основания установления ограничений использования земельных участков и объектов капитального строительства
1	Охранная зона объектов электроэнергетики (объектов электросетевого хозяйства и объектов по производству электрической энергии)	<p>Постановление Правительства Российской Федерации от 24.02.2009 № 160 «О порядке установления охранных зон объектов электросетевого хозяйства и особых условий использования земельных участков, расположенных в границах таких зон»</p> <p>Постановление Правительства Российской Федерации от 18.11.2013 № 1033 «О порядке установления охранных зон объектов по производству электрической энергии и особых условий использования земельных участков, расположенных в границах таких зон»</p>
2	Охранная зона трубопроводов (газопроводов, нефтепроводов и нефтепродуктопроводов, аммиакопроводов)	<p>Федеральный закон от 31.03.1999 № 69-ФЗ «О газоснабжении в Российской Федерации»</p> <p>Постановление Правительства Российской Федерации от 20.11.2000 № 878 «Об утверждении Правил охраны газораспределительных сетей»</p> <p>Постановление Правительства Российской Федерации от 08.09.2017 № 1083 «Об утверждении Правил охраны магистральных газопроводов и о внесении изменений в Положение о представлении в федеральный орган исполнительной власти (его территориальные органы), уполномоченный Правительством Российской Федерации на осуществление государственного кадастрового учета, государственной регистрации прав, ведение Единого государственного реестра недвижимости и предоставление сведений, содержащихся в Едином государственном реестре недвижимости, федеральными органами исполнительной власти, органами государственной власти субъектов Российской Федерации и органами местного самоуправления дополнительных сведений, воспроизводимых на публичных кадастровых картах»</p> <p>«Правила охраны магистральных трубопроводов», утвержденные Минтопэнерго России 29.04.1992, постановлением Госгортехнадзора России от 22.04.1992 № 9</p>
3	Охранная зона линий и сооружений связи	<p>Постановление Госгортехнадзора России от 23.11.1994 № 61 «О распространении «Правил охраны магистральных трубопроводов» на магистральные аммиакопроводы»</p> <p>Постановление Правительства Российской Федерации от 09.06.1995 № 578 «Об утверждении Правил охраны линий и сооружений связи Российской Федерации»</p>

4	Водоохранная зона	Водный кодекс Российской Федерации
5	Прибрежная защитная полоса	Водный кодекс Российской Федерации
6	Зоны санитарной охраны источников питьевого и хозяйственно-бытового водоснабжения, а также устанавливаемые в случаях, предусмотренных Водным кодексом Российской Федерации, в отношении подземных водных объектов зоны специальной охраны	Водный кодекс Российской Федерации СанПиН 2.1.4.1110-02 «Зоны санитарной охраны источников водоснабжения и водопроводов питьевого назначения»
7	Санитарно-защитная зона	Постановление Правительства Российской Федерации от 03.03.2018 № 222 «Об утверждении Правил установления санитарно-защитных зон и использования земельных участков, расположенных в границах санитарно-защитных зон»
8	Охранная зона пунктов государственной геодезической сети, государственной нивелирной сети и государственной гравиметрической сети	Постановление Правительства Российской Федерации от 21.08.2019 № 1080 «Об охранных зонах пунктов государственной геодезической сети, государственной нивелирной сети и государственной гравиметрической сети»
9	Зона минимальных расстояний до магистральных или промышленных трубопроводов (газопроводов, нефтепроводов и нефтепродуктопроводов, аммиакопроводов)	Положение о данном виде зоны с особыми условиями использования территории, определяемое Правительством Российской Федерации

Приложение № 1
к правилам землепользования и застройки
Лыковского сельского поселения
Подгоренского муниципального района
Воронежской области

СВЕДЕНИЯ О ГРАНИЦАХ ТЕРРИТОРИАЛЬНЫХ ЗОН,
СОДЕРЖАЩИЕ ГРАФИЧЕСКОЕ ОПИСАНИЕ МЕСТОПОЛОЖЕНИЯ
ГРАНИЦ ТЕРРИТОРИАЛЬНЫХ ЗОН, ПЕРЕЧЕНЬ КООРДИНАТ
ХАРАКТЕРНЫХ ТОЧЕК ГРАНИЦ ТЕРРИТОРИАЛЬНЫХ ЗОН
СЕЛА ЛЫКОВО

ОПИСАНИЕ МЕСТОПОЛОЖЕНИЯ ГРАНИЦ

Зона застройки индивидуальными жилыми домами села Лыково – Ж1/1

(наименование объекта, местоположение границ которого описано
(далее - объект)

Раздел 1

Сведения об объекте		
№ п/п	Характеристики объекта	Описание характеристик
1	2	3
1	Местоположение объекта	Воронежская область, Подгоренский муниципальный район, Лыковское сельское поселение, село Лыково
2	Площадь объекта \pm величина погрешности определения площади ($P \pm \Delta P$)	-
3	Иные характеристики объекта	-

Раздел 2

Сведения о местоположении границ объекта					
1. Система координат: МСК - 36, зона 1					
2. Сведения о характерных точках границ объекта					
Обозначение характерных точек границ	Координаты, м		Метод определения координат характерной точки	Средняя квадратическая погрешность положения характерной точки (Mt), м	Описание обозначения точки на местности (при наличии)
	X	Y			
1	2	3	4	5	6
1	390267.87	1340941.24	Картометрический	1.00	-
2	390357.49	1341375.07	Картометрический	1.00	-
3	390385.36	1341547.95	Картометрический	1.00	-
4	390453.70	1341935.62	Картометрический	1.00	-
5	390462.25	1341966.42	Картометрический	1.00	-
6	390383.18	1342118.58	Картометрический	1.00	-
7	390282.68	1342286.59	Картометрический	1.00	-
8	390269.37	1342315.48	Аналитический	0.10	-
9	390251.27	1342302.40	Аналитический	0.10	-
10	390236.55	1342328.88	Аналитический	0.10	-
11	390194.23	1342374.79	Аналитический	0.10	-
12	390126.51	1342441.44	Картометрический	1.00	-
13	390085.52	1342407.08	Картометрический	1.00	-
14	390069.96	1342392.84	Картометрический	1.00	-
15	390036.68	1342363.13	Картометрический	1.00	-
16	390018.97	1342349.00	Картометрический	1.00	-
17	389991.08	1342379.90	Картометрический	1.00	-
18	389963.58	1342407.41	Картометрический	1.00	-
19	389931.92	1342429.28	Картометрический	1.00	-
20	390029.30	1342503.71	Аналитический	0.10	-
21	390019.39	1342512.52	Аналитический	0.10	-
22	390029.91	1342522.68	Аналитический	0.10	-
23	390033.58	1342533.45	Аналитический	0.10	-
24	390006.65	1342562.95	Аналитический	0.10	-
25	389992.31	1342569.84	Аналитический	0.10	-
26	389978.01	1342567.01	Аналитический	0.10	-
27	389970.77	1342573.02	Аналитический	0.10	-
28	389974.05	1342589.61	Аналитический	0.10	-
29	389932.03	1342641.31	Аналитический	0.10	-
30	389889.70	1342685.43	Аналитический	0.10	-
31	389885.76	1342689.25	Аналитический	0.10	-
32	389885.76	1342690.16	Аналитический	0.10	-
33	389884.83	1342690.16	Аналитический	0.10	-
34	389843.01	1342730.74	Аналитический	0.10	-
35	389813.79	1342758.08	Аналитический	0.10	-

1	2	3	4	5	6
36	389795.02	1342774.68	Аналитический	0.10	-
37	389757.82	1342795.37	Аналитический	0.10	-
38	389726.20	1342803.65	Аналитический	0.10	-
39	389709.11	1342804.79	Аналитический	0.10	-
40	389682.41	1342801.70	Аналитический	0.10	-
41	389652.46	1342797.30	Аналитический	0.10	-
42	389611.16	1342788.76	Аналитический	0.10	-
43	389557.15	1342779.22	Аналитический	0.10	-
44	389466.94	1342755.62	Аналитический	0.10	-
45	389430.22	1342746.32	Аналитический	0.10	-
46	389418.72	1342739.10	Аналитический	0.10	-
47	389406.60	1342740.93	Аналитический	0.10	-
48	389367.84	1342733.96	Аналитический	0.10	-
49	389358.89	1342729.49	Аналитический	0.10	-
50	389348.78	1342718.28	Аналитический	0.10	-
51	389338.37	1342698.57	Аналитический	0.10	-
52	389324.30	1342703.96	Аналитический	0.10	-
53	389327.86	1342722.80	Аналитический	0.10	-
54	389326.75	1342727.55	Аналитический	0.10	-
55	389221.60	1342540.83	Картометрический	1.00	-
56	389172.49	1342405.35	Картометрический	1.00	-
57	389126.09	1342289.53	Аналитический	0.10	-
58	389108.33	1342106.60	Картометрический	1.00	-
59	389058.51	1342062.65	Картометрический	1.00	-
60	388895.54	1342017.48	Картометрический	1.00	-
61	388858.61	1341985.14	Картометрический	1.00	-
62	388797.52	1341841.41	Картометрический	1.00	-
63	388608.99	1341272.20	Картометрический	1.00	-
64	388572.06	1341197.49	Картометрический	1.00	-
65	388531.46	1341150.82	Картометрический	1.00	-
66	388471.63	1341112.98	Картометрический	1.00	-
67	388609.56	1341044.26	Картометрический	1.00	-
68	388623.75	1341037.19	Картометрический	1.00	-
69	388661.56	1341155.95	Картометрический	1.00	-
70	388684.01	1341309.74	Картометрический	1.00	-
71	388718.32	1341337.04	Картометрический	1.00	-
72	388720.29	1341261.83	Аналитический	0.10	-
73	388720.47	1341245.77	Аналитический	0.10	-
74	388720.45	1341227.13	Картометрический	1.00	-
75	388745.27	1341120.44	Картометрический	1.00	-
76	388782.16	1341065.50	Картометрический	1.00	-
77	388850.30	1341010.81	Картометрический	1.00	-
78	389045.98	1340918.08	Картометрический	1.00	-
79	389181.36	1340891.76	Картометрический	1.00	-
80	389264.03	1340924.06	Картометрический	1.00	-
81	389402.54	1340978.18	Картометрический	1.00	-
82	389519.52	1341003.05	Картометрический	1.00	-
83	389622.68	1340926.50	Картометрический	1.00	-

1	2	3	4	5	6
84	389689.10	1340955.73	Картометрический	1.00	-
85	389698.08	1340897.94	Картометрический	1.00	-
86	389749.57	1340897.80	Картометрический	1.00	-
87	389791.59	1340888.52	Картометрический	1.00	-
88	389908.14	1340891.37	Картометрический	1.00	-
89	390031.74	1340824.59	Картометрический	1.00	-
90	390073.13	1340868.71	Картометрический	1.00	-
91	390093.37	1340867.47	Картометрический	1.00	-
92	390134.27	1340929.40	Картометрический	1.00	-
93	390170.94	1340905.81	Картометрический	1.00	-
1	390267.87	1340941.24	Картометрический	1.00	-
94	389851.46	1341962.97	Картометрический	1.00	-
95	389854.54	1341969.12	Картометрический	1.00	-
96	389854.28	1341981.92	Картометрический	1.00	-
97	389862.57	1341993.59	Картометрический	1.00	-
98	389911.08	1342082.64	Картометрический	1.00	-
99	389918.63	1342105.51	Картометрический	1.00	-
100	389902.23	1342116.47	Картометрический	1.00	-
101	389881.01	1342137.33	Картометрический	1.00	-
102	389855.22	1342148.69	Картометрический	1.00	-
103	389867.49	1342186.25	Картометрический	1.00	-
104	389865.85	1342188.82	Картометрический	1.00	-
105	389868.74	1342209.16	Картометрический	1.00	-
106	389800.76	1342290.21	Картометрический	1.00	-
107	389797.89	1342304.26	Картометрический	1.00	-
108	389760.35	1342322.93	Картометрический	1.00	-
109	389743.99	1342288.79	Картометрический	1.00	-
110	389759.43	1342283.71	Картометрический	1.00	-
111	389764.49	1342280.99	Картометрический	1.00	-
112	389776.60	1342275.46	Картометрический	1.00	-
113	389786.30	1342264.29	Картометрический	1.00	-
114	389740.00	1342192.69	Картометрический	1.00	-
115	389715.89	1342157.83	Картометрический	1.00	-
116	389726.51	1342149.22	Картометрический	1.00	-
117	389741.71	1342138.74	Картометрический	1.00	-
118	389783.67	1342115.89	Картометрический	1.00	-
119	389790.70	1342100.20	Картометрический	1.00	-
120	389829.73	1342078.04	Картометрический	1.00	-
121	389781.91	1342003.77	Картометрический	1.00	-
122	389792.17	1341997.39	Картометрический	1.00	-
94	389851.46	1341962.97	Картометрический	1.00	-


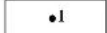
3. Сведения о характерных точках части (частей) границы объекта					
Обозначение характерных точек части границы	Координаты, м		Метод определения координат характерной точки	Средняя квадратическая погрешность положения характерной точки (Mt), м	Описание обозначения точки на местности (при наличии)
	X	Y			
1	2	3	4	5	6
Часть №					
-	-	-	-	-	-

План границ объекта




Масштаб 1:10000

Используемые условные знаки и обозначения:

	границы территориальной зоны
	характерная точка границ территориальной зоны

Руководитель БУВО «Нормативно-проектный центр»

Подпись  Ю.В.Шалыгина Дата « 17 » января 2022г.

Место для оттиска (печати) (при наличии) лица, составившего описание местоположения границ объекта



ОПИСАНИЕ МЕСТОПОЛОЖЕНИЯ ГРАНИЦ

Общественно-деловая зона села Лыково – ОД/1

(наименование объекта, местоположение границ которого описано
(далее - объект)

Раздел 1

Сведения об объекте		
№ п/п	Характеристики объекта	Описание характеристик
1	2	3
1	Местоположение объекта	Воронежская область, Подгоренский муниципальный район, Лыковское сельское поселение, село Лыково
2	Площадь объекта \pm величина погрешности определения площади ($P \pm \Delta P$)	-
3	Иные характеристики объекта	-

Сведения о местоположении границ объекта					
1. Система координат: МСК - 36, зона 1					
2. Сведения о характерных точках границ объекта					
Обозначение характерных точек границ	Координаты, м		Метод определения координат характерной точки	Средняя квадратическая погрешность положения характерной точки (Mt), м	Описание обозначения точки на местности (при наличии)
	X	Y			
1	2	3	4	5	6
1	390018.97	1342349.00	Картометрический	1.00	-
2	390036.68	1342363.13	Картометрический	1.00	-
3	390069.96	1342392.84	Картометрический	1.00	-
4	390085.52	1342407.08	Картометрический	1.00	-
5	390126.51	1342441.44	Картометрический	1.00	-
6	390110.88	1342456.84	Аналитический	0.10	-
7	390065.07	1342502.00	Аналитический	0.10	-
8	390053.53	1342513.99	Аналитический	0.10	-
9	390044.11	1342513.50	Аналитический	0.10	-
10	390029.30	1342503.71	Аналитический	0.10	-
11	389931.92	1342429.28	Картометрический	1.00	-
12	389963.58	1342407.41	Картометрический	1.00	-
13	389991.08	1342379.90	Картометрический	1.00	-
1	390018.97	1342349.00	Картометрический	1.00	-
14	389829.73	1342078.04	Картометрический	1.00	-
15	389855.22	1342148.69	Картометрический	1.00	-
16	389867.49	1342186.25	Картометрический	1.00	-
17	389865.85	1342188.82	Картометрический	1.00	-
18	389868.74	1342209.16	Картометрический	1.00	-
19	389800.76	1342290.21	Картометрический	1.00	-
20	389797.89	1342304.26	Картометрический	1.00	-
21	389760.35	1342322.93	Картометрический	1.00	-
22	389743.99	1342288.79	Картометрический	1.00	-
23	389759.43	1342283.71	Картометрический	1.00	-
24	389764.49	1342280.99	Картометрический	1.00	-
25	389776.60	1342275.46	Картометрический	1.00	-
26	389786.30	1342264.29	Картометрический	1.00	-
27	389740.00	1342192.69	Картометрический	1.00	-
28	389715.89	1342157.83	Картометрический	1.00	-
29	389726.51	1342149.22	Картометрический	1.00	-
30	389741.71	1342138.74	Картометрический	1.00	-
31	389783.67	1342115.89	Картометрический	1.00	-
32	389790.70	1342100.20	Картометрический	1.00	-

1	2	3	4	5	6
14	389829.73	1342078.04	Картометрический	1.00	-
3. Сведения о характерных точках части (частей) границы объекта					
Обозначение характерных точек части границы	Координаты, м		Метод определения координат характерной точки	Средняя квадратическая погрешность положения характерной точки (Mt), м	Описание обозначения точки на местности (при наличии)
	X	Y			
1	2	3	4	5	6
Часть №					
-	-	-	-	-	-

План границ объекта



Масштаб 1:5000

Используемые условные знаки и обозначения:



границы территориальной зоны



характерная точка границ территориальной зоны

Руководитель БУВО «Нормативно-проектный центр»

Подпись Ю.В. Шалыгина Ю.В. Шалыгина Дата « 17 » января 2022 г.

Место для оттиска печати (при наличии) лица, составившего описание местоположения границ объекта



ОПИСАНИЕ МЕСТОПОЛОЖЕНИЯ ГРАНИЦ

Зона улиц, дорог, инженерной и транспортной инфраструктуры села Лыково – ИТ1/1

(наименование объекта, местоположение границ которого описано
(далее - объект)

Раздел 1

Сведения об объекте		
№ п/п	Характеристики объекта	Описание характеристик
1	2	3
1	Местоположение объекта	Воронежская область, Подгоренский муниципальный район, Лыковское сельское поселение, село Лыково
2	Площадь объекта \pm величина погрешности определения площади ($P \pm \Delta P$)	-
3	Иные характеристики объекта	-

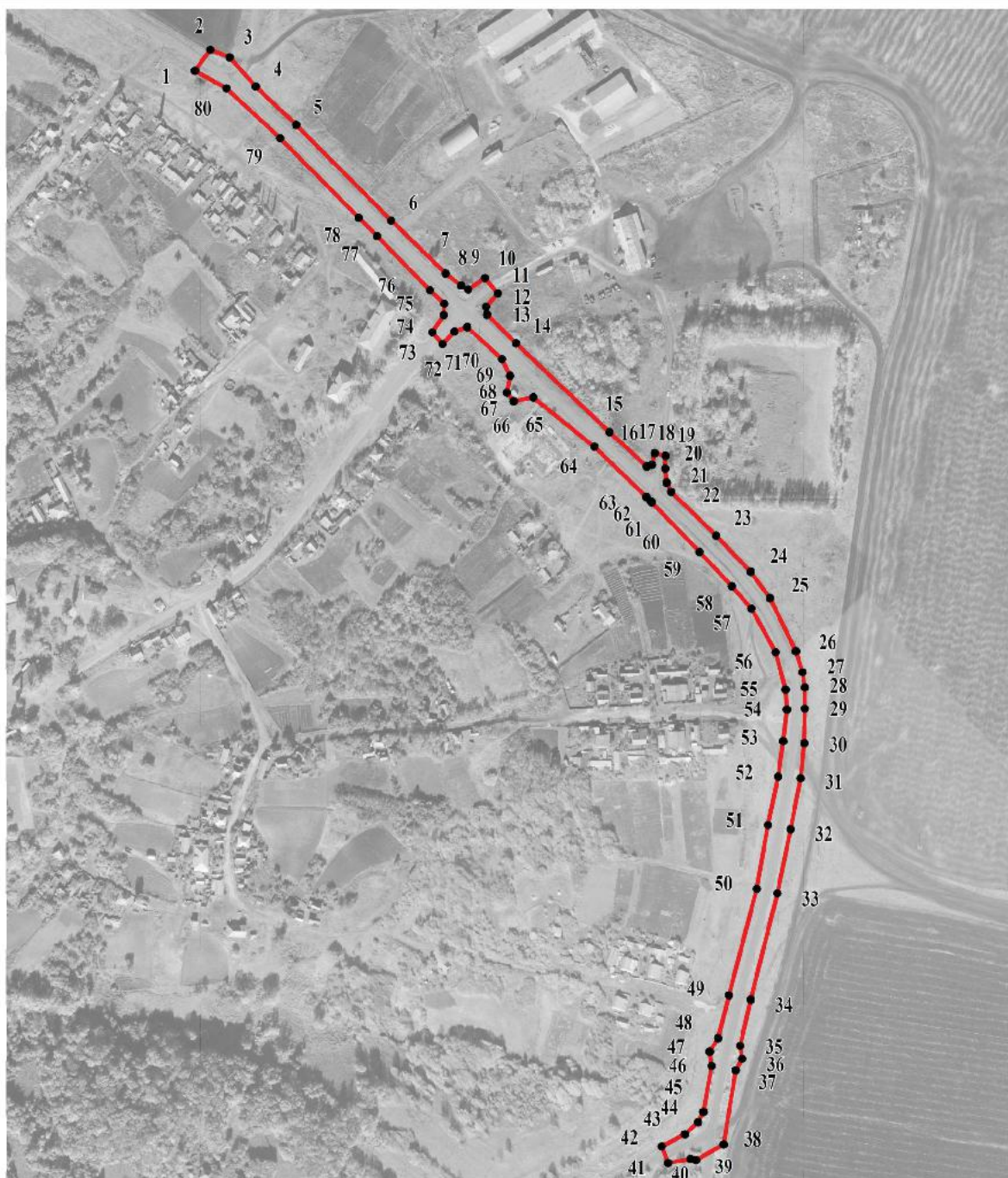
Раздел 2

Сведения о местоположении границ объекта					
1. Система координат: МСК - 36, зона 1					
2. Сведения о характерных точках границ объекта					
Обозначение характерных точек границ	Координаты, м		Метод определения координат характерной точки	Средняя квадратическая погрешность положения характерной точки (Mt), м	Описание обозначения точки на местности (при наличии)
	X	Y			
1	2	3	4	5	6
1	390251.27	1342302.40	Аналитический	0.10	-
2	390269.37	1342315.48	Аналитический	0.10	-
3	390262.73	1342331.78	Аналитический	0.10	-
4	390237.99	1342353.89	Аналитический	0.10	-
5	390205.27	1342388.20	Аналитический	0.10	-
6	390124.30	1342468.89	Аналитический	0.10	-
7	390079.36	1342515.03	Аналитический	0.10	-
8	390069.08	1342528.27	Аналитический	0.10	-
9	390065.69	1342534.25	Аналитический	0.10	-
10	390075.38	1342548.48	Аналитический	0.10	-
11	390062.36	1342559.23	Аналитический	0.10	-
12	390051.01	1342549.39	Аналитический	0.10	-
13	390044.40	1342550.20	Аналитический	0.10	-
14	390019.95	1342574.84	Аналитический	0.10	-
15	389944.59	1342654.31	Аналитический	0.10	-
16	389915.44	1342685.78	Аналитический	0.10	-
17	389916.89	1342690.21	Аналитический	0.10	-
18	389926.57	1342692.65	Аналитический	0.10	-
19	389924.44	1342701.70	Аналитический	0.10	-
20	389913.77	1342701.55	Аналитический	0.10	-
21	389901.87	1342702.74	Аналитический	0.10	-
22	389893.97	1342706.68	Аналитический	0.10	-
23	389856.72	1342744.68	Аналитический	0.10	-
24	389826.00	1342774.18	Аналитический	0.10	-
25	389803.84	1342790.36	Аналитический	0.10	-
26	389758.67	1342812.40	Аналитический	0.10	-
27	389740.92	1342818.16	Аналитический	0.10	-
28	389727.95	1342820.11	Аналитический	0.10	-
29	389710.08	1342819.99	Аналитический	0.10	-
30	389680.62	1342819.60	Аналитический	0.10	-
31	389650.99	1342816.35	Аналитический	0.10	-
32	389607.59	1342808.01	Аналитический	0.10	-
33	389553.25	1342796.75	Аналитический	0.10	-
34	389463.27	1342774.10	Аналитический	0.10	-
35	389423.78	1342765.19	Аналитический	0.10	-

1	2	3	4	5	6
36	389412.84	1342766.76	Аналитический	0.10	-
37	389402.93	1342761.49	Аналитический	0.10	-
38	389340.00	1342751.08	Аналитический	0.10	-
39	389326.75	1342727.55	Аналитический	0.10	-
40	389327.86	1342722.80	Аналитический	0.10	-
41	389324.30	1342703.96	Аналитический	0.10	-
42	389338.37	1342698.57	Аналитический	0.10	-
43	389348.78	1342718.28	Аналитический	0.10	-
44	389358.89	1342729.49	Аналитический	0.10	-
45	389367.84	1342733.96	Аналитический	0.10	-
46	389406.60	1342740.93	Аналитический	0.10	-
47	389418.72	1342739.10	Аналитический	0.10	-
48	389430.22	1342746.32	Аналитический	0.10	-
49	389466.94	1342755.62	Аналитический	0.10	-
50	389557.15	1342779.22	Аналитический	0.10	-
51	389611.16	1342788.76	Аналитический	0.10	-
52	389652.46	1342797.30	Аналитический	0.10	-
53	389682.41	1342801.70	Аналитический	0.10	-
54	389709.11	1342804.79	Аналитический	0.10	-
55	389726.20	1342803.65	Аналитический	0.10	-
56	389757.82	1342795.37	Аналитический	0.10	-
57	389795.02	1342774.68	Аналитический	0.10	-
58	389813.79	1342758.08	Аналитический	0.10	-
59	389843.01	1342730.74	Аналитический	0.10	-
60	389884.83	1342690.16	Аналитический	0.10	-
61	389885.76	1342690.16	Аналитический	0.10	-
62	389885.76	1342689.25	Аналитический	0.10	-
63	389889.70	1342685.43	Аналитический	0.10	-
64	389932.03	1342641.31	Аналитический	0.10	-
65	389974.05	1342589.61	Аналитический	0.10	-
66	389970.77	1342573.02	Аналитический	0.10	-
67	389978.01	1342567.01	Аналитический	0.10	-
68	389992.31	1342569.84	Аналитический	0.10	-
69	390006.65	1342562.95	Аналитический	0.10	-
70	390033.58	1342533.45	Аналитический	0.10	-
71	390029.91	1342522.68	Аналитический	0.10	-
72	390019.39	1342512.52	Аналитический	0.10	-
73	390029.30	1342503.71	Аналитический	0.10	-
74	390044.11	1342513.50	Аналитический	0.10	-
75	390053.53	1342513.99	Аналитический	0.10	-
76	390065.07	1342502.00	Аналитический	0.10	-
77	390110.88	1342456.84	Аналитический	0.10	-
78	390126.51	1342441.44	Аналитический	0.10	-
79	390194.23	1342374.79	Аналитический	0.10	-
80	390236.55	1342328.88	Аналитический	0.10	-
1	390251.27	1342302.40	Аналитический	0.10	-

3. Сведения о характерных точках части (частей) границы объекта					
Обозначение характерных точек части границы	Координаты, м		Метод определения координат характерной точки	Средняя квадратическая погрешность положения характерной точки (Mt), м	Описание обозначения точки на местности (при наличии)
	X	Y			
1	2	3	4	5	6
Часть №					
-	-	-	-	-	-

План границ объекта



Масштаб 1:5000

Используемые условные знаки и обозначения:



границы территориальной зоны



характерная точка границ территориальной зоны

Руководитель БУВО «Нормативно-проектный центр»

Подпись Ю.В. Шалыгина Ю.В. Шалыгина Дата « 17 » января 2022г.

Место для отиска печати (при наличии) лица, составившего описание местоположения границ объекта



ОПИСАНИЕ МЕСТОПОЛОЖЕНИЯ ГРАНИЦ

Зона сельскохозяйственного использования в границах населенного пункта
села Лыково – СХ1/1

(наименование объекта, местоположение границ которого описано
(далее - объект)

Раздел 1

Сведения об объекте		
№ п/п	Характеристики объекта	Описание характеристик
1	2	3
1	Местоположение объекта	Воронежская область, Подгоренский муниципальный район, Лыковское сельское поселение, село Лыково
2	Площадь объекта \pm величина погрешности определения площади ($P \pm \Delta P$)	-
3	Иные характеристики объекта	-



Сведения о местоположении границ объекта					
1. Система координат: МСК - 36, зона 1					
2. Сведения о характерных точках границ объекта					
Обозначение характерных точек границ	Координаты, м		Метод определения координат характерной точки	Средняя квадратическая погрешность положения характерной точки (Mt), м	Описание обозначения точки на местности (при наличии)
	X	Y			
1	2	3	4	5	6
1	390359.84	1340555.61	Картометрический	1.00	-
2	390411.07	1340755.46	Картометрический	1.00	-
3	390556.17	1341092.47	Картометрический	1.00	-
4	390527.96	1341159.95	Картометрический	1.00	-
5	390558.03	1341228.86	Картометрический	1.00	-
6	390554.88	1341283.16	Картометрический	1.00	-
7	390484.52	1341310.77	Картометрический	1.00	-
8	390441.32	1341303.13	Картометрический	1.00	-
9	390357.49	1341375.07	Картометрический	1.00	-
10	390267.87	1340941.24	Картометрический	1.00	-
11	390235.11	1340821.54	Картометрический	1.00	-
12	390249.40	1340775.51	Картометрический	1.00	-
13	390342.52	1340618.65	Картометрический	1.00	-
1	390359.84	1340555.61	Картометрический	1.00	-
14	389851.46	1341962.97	Картометрический	1.00	-
15	389854.54	1341969.12	Картометрический	1.00	-
16	389854.28	1341981.92	Картометрический	1.00	-
17	389862.57	1341993.59	Картометрический	1.00	-
18	389911.08	1342082.64	Картометрический	1.00	-
19	389918.63	1342105.51	Картометрический	1.00	-
20	389902.23	1342116.47	Картометрический	1.00	-
21	389881.01	1342137.33	Картометрический	1.00	-
22	389855.22	1342148.69	Картометрический	1.00	-
23	389829.73	1342078.04	Картометрический	1.00	-
24	389781.91	1342003.77	Картометрический	1.00	-
25	389792.17	1341997.39	Картометрический	1.00	-
14	389851.46	1341962.97	Картометрический	1.00	-
3. Сведения о характерных точках части (частей) границы объекта					
Обозначение характерных точек части границы	Координаты, м		Метод определения координат характерной точки	Средняя квадратическая погрешность положения характерной точки (Mt), м	Описание обозначения точки на местности (при наличии)
	X	Y			
1	2	3	4	5	6
Часть №					
-	-	-	-	-	-

План границ объекта



Масштаб 1:5000

Используемые условные знаки и обозначения:

-  границы территориальной зоны
-  характерная точка границ территориальной зоны

Руководитель БУВО «Нормативно-проектный центр»

Подпись *Ю.В. Шалыгина* Ю.В. Шалыгина Дата « 17 » января 2022г.



Место для оттиска печати (при наличии) лица, составившего описание местоположения границ объекта

Приложение № 2
к правилам землепользования и застройки
Лыковского сельского поселения
Подгоренского муниципального района
Воронежской области

СВЕДЕНИЯ О ГРАНИЦАХ ТЕРРИТОРИАЛЬНЫХ ЗОН,
СОДЕРЖАЩИЕ ГРАФИЧЕСКОЕ ОПИСАНИЕ МЕСТОПОЛОЖЕНИЯ
ГРАНИЦ ТЕРРИТОРИАЛЬНЫХ ЗОН, ПЕРЕЧЕНЬ КООРДИНАТ
ХАРАКТЕРНЫХ ТОЧЕК ГРАНИЦ ТЕРРИТОРИАЛЬНЫХ ЗОН
СЕЛА АНДРЕЕВКА

ОПИСАНИЕ МЕСТОПОЛОЖЕНИЯ ГРАНИЦ

Зона застройки индивидуальными жилыми домами села Андреевка – Ж1/2

(наименование объекта, местоположение границ которого описано
(далее - объект)

Раздел 1

Сведения об объекте		
№ п/п	Характеристики объекта	Описание характеристик
1	2	3
1	Местоположение объекта	Воронежская область, Подгоренский муниципальный район, Лыковское сельское поселение, село Андреевка
2	Площадь объекта \pm величина погрешности определения площади ($P \pm \Delta P$)	-
3	Иные характеристики объекта	-

Раздел 2

Сведения о местоположении границ объекта					
1. Система координат: МСК - 36, зона 1					
2. Сведения о характерных точках границ объекта					
Обозначение характерных точек границ	Координаты, м		Метод определения координат характерной точки	Средняя квадратическая погрешность положения характерной точки (Mt), м	Описание обозначения точки на местности (при наличии)
	X	Y			
1	2	3	4	5	6
1	385390.58	1343078.27	Картометрический	1.00	-
2	385396.52	1343087.87	Картометрический	1.00	-
3	385406.34	1343105.32	Картометрический	1.00	-
4	385419.44	1343127.57	Картометрический	1.00	-
5	385436.41	1343154.19	Картометрический	1.00	-
6	385454.50	1343184.08	Картометрический	1.00	-
7	385466.08	1343206.11	Картометрический	1.00	-
8	385475.98	1343226.11	Картометрический	1.00	-
9	385488.54	1343220.67	Картометрический	1.00	-
10	385498.37	1343237.57	Картометрический	1.00	-
11	385487.45	1343243.95	Картометрический	1.00	-
12	385489.36	1343247.06	Картометрический	1.00	-
13	385496.83	1343262.88	Картометрический	1.00	-
14	385525.05	1343247.56	Картометрический	1.00	-
15	385582.73	1343221.74	Картометрический	1.00	-
16	385595.08	1343276.68	Картометрический	1.00	-
17	385541.78	1343300.08	Картометрический	1.00	-
18	385518.31	1343309.82	Картометрический	1.00	-
19	385521.11	1343315.24	Картометрический	1.00	-
20	385533.84	1343337.45	Картометрический	1.00	-
21	385538.79	1343349.07	Картометрический	1.00	-
22	385530.23	1343353.37	Картометрический	1.00	-
23	385545.00	1343411.36	Картометрический	1.00	-
24	385548.78	1343467.40	Картометрический	1.00	-
25	385548.72	1343468.42	Картометрический	1.00	-
26	385548.53	1343494.45	Картометрический	1.00	-
27	385548.92	1343521.83	Картометрический	1.00	-
28	385550.69	1343543.52	Картометрический	1.00	-
29	385552.21	1343568.80	Картометрический	1.00	-
30	385552.55	1343571.01	Картометрический	1.00	-
31	385538.72	1343580.86	Картометрический	1.00	-
32	385473.76	1343783.25	Картометрический	1.00	-
33	385456.35	1343795.52	Картометрический	1.00	-
34	385408.87	1343828.97	Картометрический	1.00	-
35	385406.68	1343825.59	Картометрический	1.00	-

1	2	3	4	5	6
36	385350.19	1343863.31	Картометрический	1.00	-
37	385354.41	1343869.08	Картометрический	1.00	-
38	385348.80	1343872.88	Картометрический	1.00	-
39	385343.72	1343876.47	Картометрический	1.00	-
40	385347.02	1343880.99	Картометрический	1.00	-
41	385352.21	1343877.45	Картометрический	1.00	-
42	385354.55	1343881.06	Картометрический	1.00	-
43	385358.30	1343885.36	Картометрический	1.00	-
44	385363.95	1343891.25	Картометрический	1.00	-
45	385370.47	1343898.07	Картометрический	1.00	-
46	385393.44	1343936.09	Картометрический	1.00	-
47	385367.59	1343953.61	Картометрический	1.00	-
48	385350.46	1343964.66	Картометрический	1.00	-
49	385314.84	1343916.71	Картометрический	1.00	-
50	385309.78	1343906.14	Картометрический	1.00	-
51	385310.21	1343899.33	Картометрический	1.00	-
52	385306.60	1343901.39	Картометрический	1.00	-
53	385307.80	1343903.88	Картометрический	1.00	-
54	385328.93	1343978.54	Картометрический	1.00	-
55	385303.20	1343993.16	Картометрический	1.00	-
56	385275.94	1343926.62	Картометрический	1.00	-
57	385272.26	1343920.91	Картометрический	1.00	-
58	385241.51	1343937.13	Картометрический	1.00	-
59	385213.57	1343953.82	Картометрический	1.00	-
60	385201.33	1343962.24	Картометрический	1.00	-
61	385217.69	1343991.75	Картометрический	1.00	-
62	385234.64	1344013.97	Картометрический	1.00	-
63	385249.43	1344030.43	Картометрический	1.00	-
64	385248.77	1344030.87	Картометрический	1.00	-
65	385242.80	1344034.73	Картометрический	1.00	-
66	385229.77	1344043.92	Картометрический	1.00	-
67	385215.88	1344025.83	Картометрический	1.00	-
68	385197.51	1343998.79	Аналитический	0.10	-
69	385177.42	1344016.56	Аналитический	0.10	-
70	385154.74	1344036.30	Аналитический	0.10	-
71	385031.48	1344140.93	Картометрический	1.00	-
72	385027.23	1344144.37	Картометрический	1.00	-
73	384974.03	1344185.82	Картометрический	1.00	-
74	384924.25	1344227.74	Картометрический	1.00	-
75	384879.65	1344226.00	Картометрический	1.00	-
76	384829.06	1344180.27	Картометрический	1.00	-
77	384796.19	1344204.82	Картометрический	1.00	-
78	384743.18	1344242.70	Картометрический	1.00	-
79	384586.42	1344160.72	Картометрический	1.00	-
80	384487.03	1344081.92	Картометрический	1.00	-
81	384475.24	1344090.38	Картометрический	1.00	-
82	384457.55	1344071.74	Картометрический	1.00	-
83	384505.59	1344025.18	Картометрический	1.00	-

1	2	3	4	5	6
84	384548.57	1344002.32	Картометрический	1.00	-
85	384511.20	1343984.32	Картометрический	1.00	-
86	384456.90	1343957.96	Картометрический	1.00	-
87	384450.02	1343954.86	Картометрический	1.00	-
88	384400.32	1343920.12	Картометрический	1.00	-
89	384409.51	1343901.49	Картометрический	1.00	-
90	384328.74	1343827.78	Картометрический	1.00	-
91	384268.97	1343721.88	Картометрический	1.00	-
92	384266.48	1343636.34	Картометрический	1.00	-
93	384493.30	1343308.44	Картометрический	1.00	-
94	384618.13	1343390.64	Картометрический	1.00	-
95	384565.74	1343492.34	Картометрический	1.00	-
96	384556.63	1343513.35	Картометрический	1.00	-
97	384554.28	1343512.23	Картометрический	1.00	-
98	384553.63	1343513.35	Картометрический	1.00	-
99	384560.04	1343553.78	Картометрический	1.00	-
100	384589.15	1343571.81	Картометрический	1.00	-
101	384620.34	1343574.44	Картометрический	1.00	-
102	384644.23	1343501.24	Картометрический	1.00	-
103	384694.30	1343501.49	Картометрический	1.00	-
104	384729.05	1343556.87	Картометрический	1.00	-
105	384741.00	1343586.19	Картометрический	1.00	-
106	384761.85	1343641.79	Картометрический	1.00	-
107	384841.55	1343615.51	Картометрический	1.00	-
108	384864.57	1343580.32	Картометрический	1.00	-
109	384902.14	1343537.54	Картометрический	1.00	-
110	384930.60	1343518.43	Картометрический	1.00	-
111	384948.40	1343532.55	Картометрический	1.00	-
112	384972.76	1343516.57	Картометрический	1.00	-
113	384984.35	1343509.14	Картометрический	1.00	-
114	385027.88	1343587.84	Картометрический	1.00	-
115	385044.54	1343616.20	Картометрический	1.00	-
116	385054.28	1343629.98	Картометрический	1.00	-
117	385062.76	1343641.77	Картометрический	1.00	-
118	385065.74	1343646.05	Картометрический	1.00	-
119	385072.72	1343646.82	Картометрический	1.00	-
120	385112.32	1343624.16	Картометрический	1.00	-
121	385157.22	1343597.10	Картометрический	1.00	-
122	385121.23	1343554.43	Картометрический	1.00	-
123	385058.48	1343469.31	Картометрический	1.00	-
124	385052.57	1343467.57	Картометрический	1.00	-
125	385046.18	1343455.36	Картометрический	1.00	-
126	385015.47	1343399.37	Картометрический	1.00	-
127	385041.96	1343386.56	Картометрический	1.00	-
128	385045.44	1343334.76	Картометрический	1.00	-
129	385063.90	1343309.67	Картометрический	1.00	-
130	385101.91	1343296.43	Картометрический	1.00	-
131	385138.72	1343297.05	Картометрический	1.00	-

1	2	3	4	5	6
132	385155.94	1343337.63	Картометрический	1.00	-
133	385409.91	1343790.48	Картометрический	1.00	-
134	385434.04	1343772.72	Картометрический	1.00	-
135	385278.84	1343302.39	Картометрический	1.00	-
136	385289.91	1343265.71	Картометрический	1.00	-
137	385216.10	1343165.64	Картометрический	1.00	-
138	385161.67	1343093.21	Картометрический	1.00	-
139	385148.38	1343078.35	Картометрический	1.00	-
140	385143.82	1343075.77	Картометрический	1.00	-
141	385117.98	1343001.02	Картометрический	1.00	-
142	385150.12	1342987.23	Картометрический	1.00	-
143	385179.81	1342987.23	Картометрический	1.00	-
144	385213.76	1343006.07	Картометрический	1.00	-
145	385283.63	1343060.18	Картометрический	1.00	-
146	385300.49	1343090.24	Картометрический	1.00	-
147	385331.02	1343095.38	Картометрический	1.00	-
148	385367.78	1343073.43	Картометрический	1.00	-
149	385380.59	1343083.85	Картометрический	1.00	-
150	385390.14	1343077.57	Картометрический	1.00	-
1	385390.58	1343078.27	Картометрический	1.00	-
151	384892.81	1342988.30	Картометрический	1.00	-
152	384928.81	1343091.40	Картометрический	1.00	-
153	384949.65	1343123.07	Картометрический	1.00	-
154	384959.23	1343153.92	Картометрический	1.00	-
155	384943.80	1343166.12	Картометрический	1.00	-
156	384961.17	1343183.49	Картометрический	1.00	-
157	384981.81	1343181.54	Картометрический	1.00	-
158	385013.63	1343256.36	Картометрический	1.00	-
159	385016.69	1343302.42	Картометрический	1.00	-
160	384995.05	1343304.03	Картометрический	1.00	-
161	384981.81	1343361.80	Картометрический	1.00	-
162	384972.17	1343365.11	Картометрический	1.00	-
163	384947.54	1343321.88	Картометрический	1.00	-
164	384913.66	1343274.75	Картометрический	1.00	-
165	384889.98	1343247.61	Картометрический	1.00	-
166	384879.12	1343221.11	Картометрический	1.00	-
167	384878.04	1343182.24	Картометрический	1.00	-
168	384871.52	1343144.01	Картометрический	1.00	-
169	384863.05	1343113.17	Картометрический	1.00	-
170	384848.72	1343073.65	Картометрический	1.00	-
171	384843.94	1343047.80	Картометрический	1.00	-
172	384846.76	1343015.88	Картометрический	1.00	-
173	384854.58	1342994.38	Картометрический	1.00	-
151	384892.81	1342988.30	Картометрический	1.00	-
174	384858.97	1343031.56	Аналитический	0.10	-
175	384858.97	1343031.80	Аналитический	0.10	-


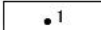
1	2	3	4	5	6
176	384858.73	1343031.80	Аналитический	0.10	-
177	384858.73	1343031.56	Аналитический	0.10	-
174	384858.97	1343031.56	Аналитический	0.10	-
3. Сведения о характерных точках части (частей) границы объекта					
Обозначение характерных точек части границы	Координаты, м		Метод определения координат характерной точки	Средняя квадратическая погрешность положения характерной точки (Mt), м	Описание обозначения точки на местности (при наличии)
	X	Y			
1	2	3	4	5	6
Часть №					
-	-	-	-	-	-

План границ объекта




Масштаб 1:5000

Используемые условные знаки и обозначения:

- | | |
|---|---|
|  | границы территориальной зоны |
|  | характерная точка границ территориальной зоны |

Руководитель БУВО «Нормативно-проектный центр»

Подпись  Ю.В.Шалыгина Дата « 17 » января 2022г.

Место для оттиска печати (при наличии) лица, составившего описание местоположения границ объекта



ОПИСАНИЕ МЕСТОПОЛОЖЕНИЯ ГРАНИЦ

Общественно-деловая зона села Андреевка – ОД/2

(наименование объекта, местоположение границ которого описано
(далее - объект)

Раздел 1

Сведения об объекте		
№ п/п	Характеристики объекта	Описание характеристик
1	2	3
1	Местоположение объекта	Воронежская область, Подгоренский муниципальный район, Лыковское сельское поселение, село Андреевка
2	Площадь объекта \pm величина погрешности определения площади ($P \pm \Delta P$)	-
3	Иные характеристики объекта	-

Раздел 2

Сведения о местоположении границ объекта					
1. Система координат: МСК - 36, зона 1					
2. Сведения о характерных точках границ объекта					
Обозначение характерных точек границ	Координаты, м		Метод определения координат характерной точки	Средняя квадратическая погрешность положения характерной точки (Mt), м	Описание обозначения точки на местности (при наличии)
	X	Y			
1	2	3	4	5	6
1	384981.81	1343361.80	Картометрический	1.00	-
2	385015.47	1343399.37	Картометрический	1.00	-
3	385046.18	1343455.36	Картометрический	1.00	-
4	385052.57	1343467.57	Картометрический	1.00	-
5	385058.48	1343469.31	Картометрический	1.00	-
6	385121.23	1343554.43	Картометрический	1.00	-
7	385157.22	1343597.10	Картометрический	1.00	-
8	385112.32	1343624.16	Картометрический	1.00	-
9	385072.72	1343646.82	Картометрический	1.00	-
10	385065.74	1343646.05	Картометрический	1.00	-
11	385062.76	1343641.77	Картометрический	1.00	-
12	385054.28	1343629.98	Картометрический	1.00	-
13	385044.54	1343616.20	Картометрический	1.00	-
14	385027.88	1343587.84	Картометрический	1.00	-
15	384984.35	1343509.14	Аналитический	0.10	-
16	384922.16	1343396.91	Аналитический	0.10	-
17	384972.17	1343365.11	Картометрический	1.00	-
1	384981.81	1343361.80	Картометрический	1.00	-
3. Сведения о характерных точках части (частей) границы объекта					
Обозначение характерных точек части границы	Координаты, м		Метод определения координат характерной точки	Средняя квадратическая погрешность положения характерной точки (Mt), м	Описание обозначения точки на местности (при наличии)
	X	Y			
1	2	3	4	5	6
Часть №					
-	-	-	-	-	-

План границ объекта



Масштаб 1:2000

Используемые условные знаки и обозначения:




границы территориальной зоны



характерная точка границ территориальной зоны

Руководитель БУВО «Нормативно-проектный центр»

Подпись  Ю.В.Шалыгина Дата « 17 » января 2022г.

Место для оттиска печати (при наличии) лица, составившего описание местоположения границ объекта



ОПИСАНИЕ МЕСТОПОЛОЖЕНИЯ ГРАНИЦ

Зона сельскохозяйственного использования в границах населенного пункта
села Андреевка – СХ1/2

(наименование объекта, местоположение границ которого описано
(далее - объект)

Раздел 1

Сведения об объекте		
№ п/п	Характеристики объекта	Описание характеристик
1	2	3
1	Местоположение объекта	Воронежская область, Подгоренский муниципальный район, Лыковское сельское поселение, село Андреевка
2	Площадь объекта \pm величина погрешности определения площади ($P \pm \Delta P$)	-
3	Иные характеристики объекта	-

Раздел 2

Сведения о местоположении границ объекта					
1. Система координат: МСК - 36, зона 1					
2. Сведения о характерных точках границ объекта					
Обозначение характерных точек границ	Координаты, м		Метод определения координат характерной точки	Средняя квадратическая погрешность положения характерной точки (Mt), м	Описание обозначения точки на местности (при наличии)
	X	Y			
1	2	3	4	5	6
1	385143.82	1343075.77	Картометрический	1.00	-
2	385148.38	1343078.35	Картометрический	1.00	-
3	385161.67	1343093.21	Картометрический	1.00	-
4	385216.10	1343165.64	Картометрический	1.00	-
5	385289.91	1343265.71	Картометрический	1.00	-
6	385278.84	1343302.39	Картометрический	1.00	-
7	385434.04	1343772.72	Картометрический	1.00	-
8	385409.91	1343790.48	Картометрический	1.00	-
9	385155.94	1343337.63	Картометрический	1.00	-
10	385138.72	1343297.05	Картометрический	1.00	-
11	385101.91	1343296.43	Картометрический	1.00	-
12	385115.59	1343227.25	Картометрический	1.00	-
13	385097.56	1343112.91	Картометрический	1.00	-
14	385132.42	1343123.55	Картометрический	1.00	-
1	385143.82	1343075.77	Картометрический	1.00	-
3. Сведения о характерных точках части (частей) границы объекта					
Обозначение характерных точек части границы	Координаты, м		Метод определения координат характерной точки	Средняя квадратическая погрешность положения характерной точки (Mt), м	Описание обозначения точки на местности (при наличии)
	X	Y			
1	2	3	4	5	6
Часть №					
-	-	-	-	-	-

Раздел 4

План границ объекта


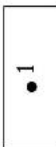


Масштаб 1:5000

Руководитель БУВО «Нормативно-проектный центр»
 Подпись Ю.В.Шальгина Дата « 17 » января 2022г.
 Место для оттиска печати (при наличии) лица, составившего описание местоположения границ объекта



Используемые условные знаки и обозначения:

-  границы территориальной зоны
-  характерная точка границ территориальной зоны

ОПИСАНИЕ МЕСТОПОЛОЖЕНИЯ ГРАНИЦ

Зона ритуальных объектов села Андреевка – СН1/2

(наименование объекта, местоположение границ которого описано
(далее - объект)

Раздел 1

Сведения об объекте		
№ п/п	Характеристики объекта	Описание характеристик
1	2	3
1	Местоположение объекта	Воронежская область, Подгоренский муниципальный район, Лыковское сельское поселение, село Андреевка
2	Площадь объекта \pm величина погрешности определения площади ($P \pm \Delta P$)	-
3	Иные характеристики объекта	-



Сведения о местоположении границ объекта					
1. Система координат: МСК - 36, зона 1					
2. Сведения о характерных точках границ объекта					
Обозначение характерных точек границ	Координаты, м		Метод определения координат характерной точки	Средняя квадратическая погрешность положения характерной точки (Mt), м	Описание обозначения точки на местности (при наличии)
	X	Y			
1	2	3	4	5	6
1	385406.68	1343825.59	Картометрический	1.00	-
2	385408.87	1343828.97	Картометрический	1.00	-
3	385410.98	1343832.24	Картометрический	1.00	-
4	385400.61	1343839.19	Картометрический	1.00	-
5	385374.81	1343855.25	Картометрический	1.00	-
6	385354.41	1343869.08	Картометрический	1.00	-
7	385350.19	1343863.31	Картометрический	1.00	-
1	385406.68	1343825.59	Картометрический	1.00	-
3. Сведения о характерных точках части (частей) границы объекта					
Обозначение характерных точек части границы	Координаты, м		Метод определения координат характерной точки	Средняя квадратическая погрешность положения характерной точки (Mt), м	Описание обозначения точки на местности (при наличии)
	X	Y			
1	2	3	4	5	6
Часть №					
-	-	-	-	-	-

План границ объекта




Масштаб 1:1000

Используемые условные знаки и обозначения:

	границы территориальной зоны
	характерная точка границ территориальной зоны

Руководитель БУВО «Нормативно-проектный центр»

Подпись  Ю.В.Шалыгина Дата « 17 » января 2022 г.

Место для оттиска печати (при наличии) лица, составившего описание местоположения границ объекта



Приложение № 3
к правилам землепользования и застройки
Лыковского сельского поселения
Подгоренского муниципального района
Воронежской области

СВЕДЕНИЯ О ГРАНИЦАХ ТЕРРИТОРИАЛЬНЫХ ЗОН,
СОДЕРЖАЩИЕ ГРАФИЧЕСКОЕ ОПИСАНИЕ МЕСТОПОЛОЖЕНИЯ
ГРАНИЦ ТЕРРИТОРИАЛЬНЫХ ЗОН, ПЕРЕЧЕНЬ КООРДИНАТ
ХАРАКТЕРНЫХ ТОЧЕК ГРАНИЦ ТЕРРИТОРИАЛЬНЫХ ЗОН
ХУТОРА НОВОАНДРЕЕВКА

ОПИСАНИЕ МЕСТОПОЛОЖЕНИЯ ГРАНИЦ

Зона застройки индивидуальными жилыми домами хутора Новоандреевка – Ж1/3

(наименование объекта, местоположение границ которого описано
(далее - объект)

Раздел 1

Сведения об объекте		
№ п/п	Характеристики объекта	Описание характеристик
1	2	3
1	Местоположение объекта	Воронежская область, Подгоренский муниципальный район, Львовское сельское поселение, хутор Новоандреевка
2	Площадь объекта \pm величина погрешности определения площади ($P \pm \Delta P$)	-
3	Иные характеристики объекта	-

Раздел 2

Сведения о местоположении границ объекта					
1. Система координат: МСК - 36, зона 1					
2. Сведения о характерных точках границ объекта					
Обозначение характерных точек границ	Координаты, м		Метод определения координат характерной точки	Средняя квадратическая погрешность положения характерной точки (Mt), м	Описание обозначения точки на местности (при наличии)
	X	Y			
1	2	3	4	5	6
1	386282.27	1339164.51	Картометрический	5.00	-
2	386289.55	1339233.85	Картометрический	5.00	-
3	386301.51	1339283.62	Картометрический	5.00	-
4	386272.92	1339289.25	Картометрический	5.00	-
5	386166.11	1339309.03	Картометрический	5.00	-
6	386174.49	1339524.03	Картометрический	5.00	-
7	386140.60	1339581.68	Картометрический	5.00	-
8	386094.91	1339609.14	Картометрический	5.00	-
9	386008.94	1339614.75	Картометрический	5.00	-
10	386038.57	1339555.52	Картометрический	5.00	-
11	386031.19	1339253.21	Картометрический	5.00	-
12	386044.66	1339220.67	Картометрический	5.00	-
13	386174.41	1339210.52	Картометрический	5.00	-
14	386190.37	1339176.21	Картометрический	5.00	-
15	386272.71	1339166.17	Картометрический	5.00	-
1	386282.27	1339164.51	Картометрический	5.00	-
3. Сведения о характерных точках части (частей) границы объекта					
Обозначение характерных точек части границы	Координаты, м		Метод определения координат характерной точки	Средняя квадратическая погрешность положения характерной точки (Mt), м	Описание обозначения точки на местности (при наличии)
	X	Y			
1	2	3	4	5	6
Часть №					
-	-	-	-	-	-

План границ объекта



Масштаб 1:5000

Используемые условные знаки и обозначения:



границы территориальной зоны



• 1

характерная точка границ территориальной зоны

Руководитель БУВО «Нормативно-проектный центр»

Подпись Ю.В. Шалыгина Ю.В. Шалыгина Дата « 17 » января 2022 г.

Место для оттиска печати (при наличии) лица, составившего описание местоположения границ объекта

Приложение № 4
к правилам землепользования и застройки
Лыковского сельского поселения
Подгоренского муниципального района
Воронежской области

СВЕДЕНИЯ О ГРАНИЦАХ ТЕРРИТОРИАЛЬНЫХ ЗОН,
СОДЕРЖАЩИЕ ГРАФИЧЕСКОЕ ОПИСАНИЕ МЕСТОПОЛОЖЕНИЯ
ГРАНИЦ ТЕРРИТОРИАЛЬНЫХ ЗОН, ПЕРЕЧЕНЬ КООРДИНАТ
ХАРАКТЕРНЫХ ТОЧЕК ГРАНИЦ ТЕРРИТОРИАЛЬНЫХ ЗОН,
РАСПОЛОЖЕННЫХ ЗА ГРАНИЦАМИ НАСЕЛЕННЫХ ПУНКТОВ НА
ТЕРРИТОРИИ ЛЫКОВСКОГО СЕЛЬСКОГО ПОСЕЛЕНИЯ

ОПИСАНИЕ МЕСТОПОЛОЖЕНИЯ ГРАНИЦ

Зона улиц, дорог, инженерной и транспортной инфраструктуры за границами населенных пунктов – ИТ1

(наименование объекта, местоположение границ которого описано
(далее - объект)

Раздел 1

Сведения об объекте		
№ п/п	Характеристики объекта	Описание характеристик
1	2	3
1	Местоположение объекта	Воронежская область, Подгоренский муниципальный район, Лыковское сельское поселение
2	Площадь объекта \pm величина погрешности определения площади ($P \pm \Delta P$)	-
3	Иные характеристики объекта	-

Раздел 2

Сведения о местоположении границ объекта					
1. Система координат: МСК - 36, зона 1					
2. Сведения о характерных точках границ объекта					
Обозначение характерных точек границ	Координаты, м		Метод определения координат характерной точки	Средняя квадратическая погрешность положения характерной точки (Mt), м	Описание обозначения точки на местности (при наличии)
	X	Y			
1	2	3	4	5	6
1	391725.09	1342760.85	Аналитический	0.50	-
2	391719.52	1342780.64	Аналитический	0.50	-
3	391700.19	1342819.08	Аналитический	0.50	-
4	391693.19	1342834.58	Аналитический	0.50	-
5	391689.95	1342846.50	Аналитический	0.50	-
6	391694.23	1342856.13	Аналитический	0.50	-
7	391684.06	1342864.96	Аналитический	0.50	-
8	391675.50	1342853.99	Аналитический	0.50	-
9	391652.02	1342837.11	Аналитический	0.50	-
10	391626.32	1342823.21	Аналитический	0.50	-
11	391535.72	1342779.06	Аналитический	0.50	-
12	391444.08	1342733.95	Аналитический	0.50	-
13	391302.09	1342671.91	Аналитический	0.50	-
14	391280.12	1342666.61	Аналитический	0.50	-
15	391242.73	1342652.75	Аналитический	0.50	-
16	391183.78	1342632.93	Аналитический	0.50	-
17	391126.72	1342615.12	Аналитический	0.50	-
18	390996.24	1342574.04	Аналитический	0.50	-
19	390868.12	1342534.51	Аналитический	0.50	-
20	390739.98	1342497.17	Аналитический	0.50	-
21	390683.57	1342479.08	Аналитический	0.50	-
22	390572.29	1342445.68	Аналитический	0.50	-
23	390456.28	1342409.73	Аналитический	0.50	-
24	390403.79	1342395.33	Аналитический	0.50	-
25	390346.23	1342376.67	Аналитический	0.50	-
26	390311.19	1342366.89	Аналитический	0.50	-
27	390266.87	1342357.41	Аналитический	0.50	-
28	390252.44	1342353.94	Аналитический	0.50	-
29	390240.65	1342353.61	Аналитический	0.50	-
30	390237.99	1342353.89	Аналитический	0.50	-
31	390262.73	1342331.78	Аналитический	0.50	-
32	390263.34	1342334.97	Аналитический	0.50	-
33	390271.51	1342336.93	Аналитический	0.50	-
34	390316.21	1342346.49	Аналитический	0.50	-
35	390352.29	1342356.55	Аналитический	0.50	-

1	2	3	4	5	6
36	390409.81	1342375.21	Аналитический	0.50	-
37	390462.26	1342389.59	Аналитический	0.50	-
38	390578.33	1342425.56	Аналитический	0.50	-
39	390689.79	1342459.02	Аналитический	0.50	-
40	390746.12	1342477.09	Аналитический	0.50	-
41	390874.16	1342514.39	Аналитический	0.50	-
42	391002.44	1342553.98	Аналитический	0.50	-
43	391133.06	1342595.10	Аналитический	0.50	-
44	391190.26	1342612.95	Аналитический	0.50	-
45	391249.73	1342632.95	Аналитический	0.50	-
46	391286.26	1342646.49	Аналитический	0.50	-
47	391308.53	1342651.87	Аналитический	0.50	-
48	391452.98	1342714.93	Аналитический	0.50	-
49	391545.08	1342760.26	Аналитический	0.50	-
50	391635.94	1342804.53	Аналитический	0.50	-
51	391660.90	1342818.03	Аналитический	0.50	-
52	391676.15	1342824.04	Аналитический	0.50	-
53	391684.48	1342813.35	Аналитический	0.50	-
54	391704.41	1342773.20	Аналитический	0.50	-
55	391709.19	1342755.93	Аналитический	0.50	-
1	391725.09	1342760.85	Аналитический	0.50	-
56	389326.75	1342727.55	Аналитический	0.50	-
57	389340.00	1342751.08	Аналитический	0.50	-
58	389209.01	1342735.90	Аналитический	0.50	-
59	389063.95	1342721.16	Аналитический	0.50	-
60	388935.50	1342703.74	Аналитический	0.50	-
61	388804.04	1342689.51	Аналитический	0.50	-
62	388628.09	1342666.38	Аналитический	0.50	-
63	388464.43	1342645.99	Аналитический	0.50	-
64	388260.02	1342624.03	Аналитический	0.50	-
65	388197.24	1342618.35	Аналитический	0.50	-
66	388002.88	1342596.09	Аналитический	0.50	-
67	387757.23	1342563.77	Аналитический	0.50	-
68	387645.29	1342551.90	Аналитический	0.50	-
69	387598.92	1342547.29	Аналитический	0.50	-
70	387559.65	1342545.77	Аналитический	0.50	-
71	387533.41	1342546.51	Аналитический	0.50	-
72	387414.57	1342563.05	Аналитический	0.50	-
73	387391.44	1342572.84	Аналитический	0.50	-
74	387283.56	1342601.61	Аналитический	0.50	-
75	387179.97	1342624.24	Аналитический	0.50	-
76	387124.91	1342633.45	Аналитический	0.50	-
77	386979.23	1342644.24	Аналитический	0.50	-
78	386911.14	1342648.31	Аналитический	0.50	-
79	386698.20	1342647.65	Аналитический	0.50	-
80	386441.32	1342648.57	Аналитический	0.50	-
81	386306.48	1342644.52	Аналитический	0.50	-

1	2	3	4	5	6
82	386249.60	1342641.89	Аналитический	0.50	-
83	386097.75	1342639.35	Аналитический	0.50	-
84	386041.78	1342635.18	Аналитический	0.50	-
85	385972.57	1342629.48	Аналитический	0.50	-
86	385793.87	1342610.61	Аналитический	0.50	-
87	385695.76	1342601.32	Аналитический	0.50	-
88	385616.37	1342594.59	Аналитический	0.50	-
89	385524.49	1342585.54	Аналитический	0.50	-
90	385347.93	1342566.93	Аналитический	0.50	-
91	385221.64	1342554.25	Аналитический	0.50	-
92	385126.63	1342542.35	Аналитический	0.50	-
93	384998.13	1342527.86	Аналитический	0.50	-
94	384965.54	1342528.04	Аналитический	0.50	-
95	384951.28	1342526.88	Аналитический	0.50	-
96	384878.93	1342519.87	Аналитический	0.50	-
97	384793.53	1342516.57	Аналитический	0.50	-
98	384632.14	1342521.89	Аналитический	0.50	-
99	384381.08	1342531.73	Аналитический	0.50	-
100	384138.64	1342540.61	Аналитический	0.50	-
101	384041.84	1342541.96	Аналитический	0.50	-
102	383974.93	1342544.23	Аналитический	0.50	-
103	383968.06	1342543.20	Аналитический	0.50	-
104	383944.42	1342540.23	Аналитический	0.50	-
105	383942.41	1342547.54	Аналитический	0.50	-
106	383981.92	1342579.37	Аналитический	0.50	-
107	384100.52	1342664.88	Аналитический	0.50	-
108	384235.57	1342762.37	Аналитический	0.50	-
109	384433.72	1342905.94	Аналитический	0.50	-
110	384652.36	1343065.16	Аналитический	0.50	-
111	384660.81	1343069.73	Аналитический	0.50	-
112	384671.33	1343064.24	Аналитический	0.50	-
113	384677.94	1343069.96	Аналитический	0.50	-
114	384677.32	1343081.45	Аналитический	0.50	-
115	384719.93	1343114.84	Аналитический	0.50	-
116	384771.58	1343167.49	Аналитический	0.50	-
117	384792.28	1343185.19	Аналитический	0.50	-
118	384810.94	1343203.72	Аналитический	0.50	-
119	384827.83	1343223.32	Аналитический	0.50	-
120	384846.35	1343248.04	Аналитический	0.50	-
121	384868.24	1343288.19	Аналитический	0.50	-
122	384913.77	1343381.82	Аналитический	0.50	-
123	384922.16	1343396.91	Аналитический	0.50	-
124	384984.35	1343509.14	Аналитический	0.50	-
125	384972.76	1343516.57	Аналитический	0.50	-
126	384901.47	1343385.73	Аналитический	0.50	-
127	384871.68	1343337.93	Аналитический	0.50	-
128	384848.02	1343300.31	Аналитический	0.50	-
129	384825.07	1343258.48	Аналитический	0.50	-

1	2	3	4	5	6
130	384811.39	1343236.50	Аналитический	0.50	-
131	384795.95	1343217.26	Аналитический	0.50	-
132	384773.42	1343197.19	Аналитический	0.50	-
133	384705.98	1343130.13	Аналитический	0.50	-
134	384634.50	1343075.24	Аналитический	0.50	-
135	384547.66	1343013.02	Аналитический	0.50	-
136	384378.54	1342894.34	Аналитический	0.50	-
137	384215.03	1342776.20	Аналитический	0.50	-
138	384096.44	1342689.74	Аналитический	0.50	-
139	383976.45	1342603.90	Аналитический	0.50	-
140	383911.56	1342550.06	Аналитический	0.50	-
141	383904.07	1342544.30	Аналитический	0.50	-
142	383889.39	1342543.09	Аналитический	0.50	-
143	383880.47	1342542.79	Аналитический	0.50	-
144	383865.64	1342540.82	Аналитический	0.50	-
145	383819.09	1342543.35	Аналитический	0.50	-
146	383701.09	1342555.79	Аналитический	0.50	-
147	383578.92	1342569.12	Аналитический	0.50	-
148	383499.86	1342577.01	Аналитический	0.50	-
149	383398.16	1342589.11	Аналитический	0.50	-
150	383314.60	1342600.01	Аналитический	0.50	-
151	383236.57	1342610.90	Аналитический	0.50	-
152	383139.50	1342626.93	Аналитический	0.50	-
153	383023.26	1342649.32	Аналитический	0.50	-
154	382987.51	1342656.32	Аналитический	0.50	-
155	382955.04	1342662.68	Аналитический	0.50	-
156	382944.86	1342639.55	Аналитический	0.50	-
157	382953.17	1342637.25	Аналитический	0.50	-
158	382956.13	1342627.38	Аналитический	0.50	-
159	382967.11	1342623.20	Аналитический	0.50	-
160	382979.49	1342631.92	Аналитический	0.50	-
161	382988.00	1342635.12	Аналитический	0.50	-
162	383019.82	1342631.66	Аналитический	0.50	-
163	383136.34	1342609.21	Аналитический	0.50	-
164	383233.85	1342593.10	Аналитический	0.50	-
165	383312.20	1342582.17	Аналитический	0.50	-
166	383395.94	1342571.25	Аналитический	0.50	-
167	383497.90	1342559.11	Аналитический	0.50	-
168	383577.06	1342551.22	Аналитический	0.50	-
169	383699.17	1342537.89	Аналитический	0.50	-
170	383816.97	1342525.47	Аналитический	0.50	-
171	383852.05	1342519.49	Аналитический	0.50	-
172	383861.53	1342513.02	Аналитический	0.50	-
173	383865.71	1342508.97	Аналитический	0.50	-
174	383867.32	1342504.28	Аналитический	0.50	-
175	383841.57	1342477.20	Аналитический	0.50	-
176	383675.89	1342277.43	Аналитический	0.50	-
177	383580.00	1342168.36	Аналитический	0.50	-

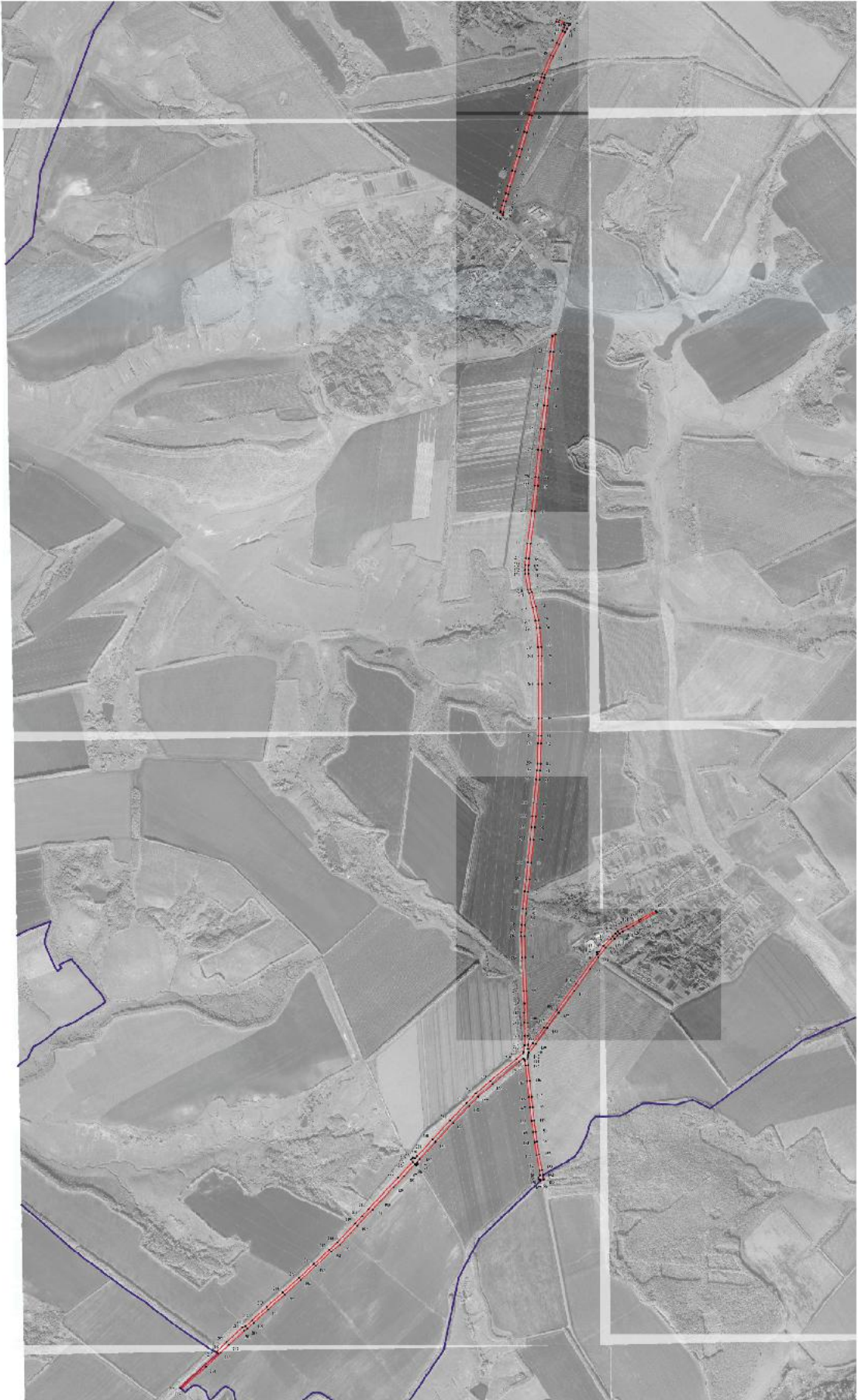
1	2	3	4	5	6
178	383508.63	1342099.35	Аналитический	0.50	-
179	383379.69	1341977.49	Аналитический	0.50	-
180	383235.57	1341844.24	Аналитический	0.50	-
181	383106.94	1341726.00	Аналитический	0.50	-
182	383085.75	1341706.52	Аналитический	0.50	-
183	383077.45	1341706.38	Аналитический	0.50	-
184	383069.32	1341710.39	Аналитический	0.50	-
185	383059.67	1341699.88	Аналитический	0.50	-
186	383068.13	1341694.89	Аналитический	0.50	-
187	383069.02	1341690.68	Аналитический	0.50	-
188	382977.85	1341604.95	Аналитический	0.50	-
189	382895.59	1341528.36	Аналитический	0.50	-
190	382788.22	1341427.62	Аналитический	0.50	-
191	382727.26	1341369.96	Аналитический	0.50	-
192	382604.43	1341255.64	Аналитический	0.50	-
193	382461.82	1341123.04	Аналитический	0.50	-
194	382408.18	1341055.14	Аналитический	0.50	-
195	382298.58	1340937.99	Аналитический	0.50	-
196	382194.98	1340826.81	Аналитический	0.50	-
197	382082.79	1340703.09	Аналитический	0.50	-
198	381972.46	1340582.10	Аналитический	0.50	-
199	381872.10	1340470.35	Аналитический	0.50	-
200	381825.48	1340421.95	Аналитический	0.50	-
201	381808.76	1340398.82	Аналитический	0.50	-
202	381704.13	1340283.51	Аналитический	0.50	-
203	381643.27	1340220.17	Аналитический	0.50	-
204	381537.22	1340111.27	Аналитический	0.50	-
205	381373.02	1339921.24	Аналитический	0.50	-
206	381380.05	1339913.80	Аналитический	0.50	-
207	381641.22	1340202.20	Аналитический	0.50	-
208	381649.01	1340189.68	Аналитический	0.50	-
209	381724.77	1340265.01	Аналитический	0.50	-
210	381835.09	1340386.01	Аналитический	0.50	-
211	381844.94	1340408.40	Аналитический	0.50	-
212	381888.84	1340458.84	Аналитический	0.50	-
213	381989.46	1340569.85	Аналитический	0.50	-
214	382098.67	1340689.49	Аналитический	0.50	-
215	382209.74	1340813.31	Аналитический	0.50	-
216	382313.20	1340924.35	Аналитический	0.50	-
217	382422.96	1341041.68	Аналитический	0.50	-
218	382478.55	1341103.82	Аналитический	0.50	-
219	382621.38	1341237.26	Аналитический	0.50	-
220	382674.46	1341289.06	Аналитический	0.50	-
221	382730.08	1341339.40	Аналитический	0.50	-
222	382967.89	1341561.42	Аналитический	0.50	-
223	383086.94	1341673.61	Аналитический	0.50	-
224	383105.28	1341660.51	Аналитический	0.50	-
225	383112.28	1341668.52	Аналитический	0.50	-

1	2	3	4	5	6
226	383117.82	1341672.50	Аналитический	0.50	-
227	383111.77	1341684.59	Аналитический	0.50	-
228	383112.79	1341690.46	Аналитический	0.50	-
229	383127.36	1341704.02	Аналитический	0.50	-
230	383255.91	1341822.18	Аналитический	0.50	-
231	383400.17	1341955.57	Аналитический	0.50	-
232	383529.37	1342077.67	Аналитический	0.50	-
233	383601.72	1342147.64	Аналитический	0.50	-
234	383698.71	1342257.95	Аналитический	0.50	-
235	383863.97	1342457.20	Аналитический	0.50	-
236	383907.21	1342506.47	Аналитический	0.50	-
237	383914.65	1342508.03	Аналитический	0.50	-
238	383921.63	1342509.52	Аналитический	0.50	-
239	383966.55	1342517.45	Аналитический	0.50	-
240	384040.99	1342518.74	Аналитический	0.50	-
241	384139.66	1342515.46	Аналитический	0.50	-
242	384214.44	1342514.50	Аналитический	0.50	-
243	384283.52	1342515.83	Аналитический	0.50	-
244	384380.40	1342511.14	Аналитический	0.50	-
245	384631.32	1342498.00	Аналитический	0.50	-
246	384794.34	1342491.30	Аналитический	0.50	-
247	384818.42	1342491.85	Аналитический	0.50	-
248	384879.76	1342496.30	Аналитический	0.50	-
249	385001.04	1342503.79	Аналитический	0.50	-
250	385129.69	1342517.53	Аналитический	0.50	-
251	385224.42	1342529.41	Аналитический	0.50	-
252	385350.45	1342542.05	Аналитический	0.50	-
253	385527.01	1342560.66	Аналитический	0.50	-
254	385618.65	1342569.69	Аналитический	0.50	-
255	385698.00	1342576.42	Аналитический	0.50	-
256	385796.35	1342585.73	Аналитический	0.50	-
257	385974.91	1342604.58	Аналитический	0.50	-
258	386043.74	1342610.26	Аналитический	0.50	-
259	386098.93	1342614.37	Аналитический	0.50	-
260	386250.11	1342619.01	Аналитический	0.50	-
261	386307.72	1342623.13	Аналитический	0.50	-
262	386436.55	1342624.59	Аналитический	0.50	-
263	386698.04	1342622.65	Аналитический	0.50	-
264	386911.00	1342623.31	Аналитический	0.50	-
265	386978.07	1342619.26	Аналитический	0.50	-
266	387123.21	1342608.51	Аналитический	0.50	-
267	387177.65	1342599.34	Аналитический	0.50	-
268	387278.08	1342577.21	Аналитический	0.50	-
269	387384.18	1342553.04	Аналитический	0.50	-
270	387414.17	1342541.24	Аналитический	0.50	-
271	387531.21	1342521.57	Аналитический	0.50	-
272	387559.77	1342520.75	Аналитический	0.50	-
273	387600.64	1342522.33	Аналитический	0.50	-

1	2	3	4	5	6
274	387647.85	1342527.04	Аналитический	0.50	-
275	387760.29	1342538.95	Аналитический	0.50	-
276	388005.82	1342571.27	Аналитический	0.50	-
277	388199.76	1342593.47	Аналитический	0.50	-
278	388262.60	1342599.17	Аналитический	0.50	-
279	388467.17	1342621.13	Аналитический	0.50	-
280	388631.29	1342641.58	Аналитический	0.50	-
281	388807.06	1342664.69	Аналитический	0.50	-
282	388938.24	1342678.88	Аналитический	0.50	-
283	389066.59	1342694.92	Аналитический	0.50	-
284	389212.25	1342713.38	Аналитический	0.50	-
56	389326.75	1342727.55	Аналитический	0.50	-

3. Сведения о характерных точках части (частей) границы объекта

Обозначение характерных точек части границы	Координаты, м		Метод определения координат характерной точки	Средняя квадратическая погрешность положения характерной точки (Mt), м	Описание обозначения точки на местности (при наличии)
	X	Y			
1	2	3	4	5	6
Часть №					
-	-	-	-	-	-



1. граница территории изысканий
 2. граница территории застройки
 3. граница территории размещения объектов
 4. граница территории размещения объектов

ОПИСАНИЕ МЕСТОПОЛОЖЕНИЯ ГРАНИЦ

Зона сельскохозяйственного производства за границами населенных
пунктов – СХ2

(наименование объекта, местоположение границ которого описано
(далее - объект)

Раздел 1

Сведения об объекте		
№ п/п	Характеристики объекта	Описание характеристик
1	2	3
1	Местоположение объекта	Воронежская область, Подгоренский муниципальный район, Лыковское сельское поселение
2	Площадь объекта \pm величина погрешности определения площади ($P \pm \Delta P$)	-
3	Иные характеристики объекта	-

Сведения о местоположении границ объекта					
1. Система координат: МСК - 36, зона 1					
2. Сведения о характерных точках границ объекта					
Обозначение характерных точек границ	Координаты, м		Метод определения координат характерной точки	Средняя квадратическая погрешность положения характерной точки (Mt), м	Описание обозначения точки на местности (при наличии)
	X	Y			
1	2	3	4	5	6
1	384854.58	1342994.38	Картометрический	1.00	-
2	384846.76	1343015.88	Картометрический	1.00	-
3	384843.94	1343047.80	Картометрический	1.00	-
4	384848.72	1343073.65	Картометрический	1.00	-
5	384863.05	1343113.17	Картометрический	1.00	-
6	384871.52	1343144.01	Картометрический	1.00	-
7	384878.04	1343182.24	Картометрический	1.00	-
8	384879.12	1343221.11	Картометрический	1.00	-
9	384889.98	1343247.61	Картометрический	1.00	-
10	384913.66	1343274.75	Картометрический	1.00	-
11	384947.54	1343321.88	Картометрический	1.00	-
12	384972.17	1343365.11	Картометрический	1.00	-
13	384922.16	1343396.91	Аналитический	0.50	-
14	384913.77	1343381.82	Аналитический	0.50	-
15	384868.24	1343288.19	Аналитический	0.50	-
16	384846.35	1343248.04	Аналитический	0.50	-
17	384827.83	1343223.32	Аналитический	0.50	-
18	384810.94	1343203.72	Аналитический	0.50	-
19	384792.28	1343185.19	Аналитический	0.50	-
20	384771.58	1343167.49	Аналитический	0.50	-
21	384719.93	1343114.84	Аналитический	0.50	-
22	384677.32	1343081.45	Аналитический	0.50	-
23	384677.94	1343069.96	Аналитический	0.50	-
24	384671.33	1343064.24	Аналитический	0.50	-
25	384660.81	1343069.73	Аналитический	0.50	-
26	384652.36	1343065.16	Аналитический	0.10	-
27	384598.14	1342964.58	Аналитический	0.10	-
28	384677.00	1342873.43	Аналитический	0.10	-
29	384694.80	1342865.61	Аналитический	0.10	-
30	384727.86	1342857.30	Аналитический	0.10	-
31	384812.99	1342964.08	Аналитический	0.10	-
1	384854.58	1342994.38	Картометрический	1.00	-

3. Сведения о характерных точках части (частей) границы объекта					
Обозначение характерных точек части границы	Координаты, м		Метод определения координат характерной точки	Средняя квадратическая погрешность положения характерной точки (Mt), м	Описание обозначения точки на местности (при наличии)
	X	Y			
1	2	3	4	5	6
Часть №					
-	-	-	-	-	-

План границ объекта



Масштаб 1:5000

Используемые условные знаки и обозначения:



границы территориальной зоны



характерная точка границ территориальной зоны

Руководитель БУВО «Нормативно-проектный центр»

Подпись *Ю.В. Шалыгина* Ю.В. Шалыгина Дата « 17 » января 2022 г.

Место для оттиска печати (при наличии) лица, составившего описание местоположения границ объекта

