



Правовое управление правительства  
Воронежской области

**ЗАРЕГИСТРИРОВАНО**

«02» 06 2022г.

Регистрационный номер № 548

**ДЕПАРТАМЕНТ ПРИРОДНЫХ РЕСУРСОВ И ЭКОЛОГИИ  
ВОРОНЕЖСКОЙ ОБЛАСТИ**

**ПРИКАЗ**

«03» мая 2022 г.

№ 207

г. Воронеж

**Об установлении зон санитарной охраны  
двух эксплуатационных скважин № 1 (№ по ГVK 20212329), № 2 (№ по  
ГVK 20212152) для питьевого и хозяйственно-бытового водоснабжения  
ЖСК «Междуречье»**

В соответствии со статьей 106 Земельного кодекса Российской Федерации, статьей 18 Федерального закона от 30.03.1999 № 52-ФЗ «О санитарно-эпидемиологическом благополучии населения», постановлением правительства Воронежской области от 10.05.2012 № 382 «Об утверждении Положения о департаменте природных ресурсов и экологии Воронежской области», на основании санитарно-эпидемиологического заключения от 14.02.2021 № 36.ВЦ.40.000.Т.017082.02.22 Управления Федеральной службы по надзору в сфере защиты прав потребителей и благополучия человека по Воронежской области

п р и к а з ы в а ю:

1. Установить:

1.1. Зоны санитарной охраны источников питьевого и хозяйственно-бытового водоснабжения – двух эксплуатационных скважин № 1 (№ по ГVK 20212329), № 2 (№ по ГVK 20212152) для питьевого и хозяйственно-бытового водоснабжения ЖСК «Междуречье», расположенных по адресу: Воронежская область, г. Воронеж, ул. Хохольская, 5 (кадастровый номер

земельного участка 36:34:0547007:227) согласно приложению к настоящему приказу.

1.2. Срок существования зон санитарной охраны двух эксплуатационных скважин № 1 (№ по ГVK 20212329), № 2 (№ по ГVK 20212152) для питьевого и хозяйственно-бытового водоснабжения ЖСК «Междуречье», расположенных по адресу: Воронежская область, г. Воронеж, ул. Хохольская, 5 (кадастровый номер земельного участка 36:34:0547007:227) - бессрочно (до момента прекращения существования зон санитарной охраны источников питьевого, хозяйственно-бытового водоснабжения).

2. Контроль за исполнением настоящего приказа возложить на заместителя руководителя департамента природных ресурсов и экологии Воронежской области Калюжного В.Ю.

Руководитель департамента



Н.В. Ветер

Приложение  
к приказу департамента  
природных ресурсов  
и экологии Воронежской области  
от «23» мая 2022 № 207

**Зоны санитарной охраны двух эксплуатационных скважин № 1 (№ по ГVK 20212329), № 2 (№ по ГVK 20212152) для питьевого и хозяйственно-бытового водоснабжения ЖСК «Междуречье», расположенных по адресу: Воронежская область, г. Воронеж, ул. Хохольская, 5 (кадастровый номер земельного участка 36:34:0547007:227)**

**1. Границы зон санитарной охраны двух эксплуатационных скважин № 1 (№ по ГVK 20212329), № 2 (№ по ГVK 20212152) для питьевого и хозяйственно-бытового водоснабжения ЖСК «Междуречье»**

Границы зон санитарной охраны определены проектной документацией, получившей положительное санитарно-эпидемиологическое заключение от 24.02.2022 № 36.ВЦ.40.000.Т.017082.02.21 Управления Федеральной службы по надзору в сфере защиты прав потребителей и благополучия человека по Воронежской области.

Зоны санитарной охраны (далее – ЗСО) скважин организуются в составе трех поясов: первый пояс (строгoго режима) включает территорию расположения скважин, площадок всех водопроводных сооружений, второй и третий пояса (пояса ограничений) включают территории, предназначенные для предупреждения загрязнения воды источников водоснабжения.

1.1. В соответствии с пунктом 2.2.1.1 СанПиН 2.1.4.1110-02 «Зоны санитарной охраны источников водоснабжения и водопроводов питьевого назначения» граница первого пояса ЗСО устанавливается на расстоянии не менее 30 м от водозабора - при использовании защищенных подземных вод.

Граница первого пояса ЗСО скважины № 1 сокращена с 30 м до 7,4 м, скважины № 2 сокращена с 30 м до 11,8 м к северо-востоку, с 30 м до 29,5 м юго-востоку водозабора ЖСК «Междуречье» согласно санитарно-эпидемиологическому заключению от 28.01.2022 № 36.ВЦ.40.000.Т.016925.01.22 Управления Федеральной службы по надзору в сфере защиты прав потребителей и благополучия человека по Воронежской области.

1.2. Граница второго пояса ЗСО определена гидродинамическими расчетами и составляет: от скважины № 1 на север – 85,0 м, на восток – 76,0 м, на юг – 69,0 м, на запад – 76,0 м, от скважины № 2 на север – 85,0 м, на восток -76,0 м, на юг -69,0 м, на запад -76,0 м. С учетом перекрытия границ образуется второй пояс ЗСО водозабора размером 154,2x158,2 м.

1.3. Граница третьего пояса ЗСО составляет: от скважины № 1 на север – 999,0 м, на восток - 468,0 м, на юг - 234,0 м, на запад – 468,0 м, от

скважины № 2 на север – 999,0 м, на восток – 468,0 м, на юг – 234,0 м, на запад – 468,0 м. С учетом перекрытия границ образуется третий пояс ЗСО водозабора размером 937,8x1237,1 м.

**2. Сведения о правообладателе сооружения, обязанного возместить убытки, причиненные в связи с установлением, изменением зоны с особыми условиями использования территории, срок наступления обязанности по возмещению убытков.**

2.1. Правообладатель: Жилищно-строительный кооператив «Междуречье», ИНН/КПП 3664007440/366501001, (основание: лицензия на пользование недрами ВРЖ 80469 ВЭ от 24 декабря 2018 года). Местоположение (юридический адрес): 394048, Воронежская область, г. Воронеж, бульвар Воинской славы, 16.

2.2. Срок наступления обязанности по возмещению убытков.

Требование о возмещении убытков может быть направлено лицами, указанными в пункте 2 статьи 57.1 Земельного кодекса Российской Федерации, правообладателю сооружения в срок не более чем пять лет со дня установления, изменения зоны с особыми условиями использования территории либо со дня, когда указанные лица узнали или должны были узнать об установлении, изменении зоны с особыми условиями использования территории (пункт 13 статьи 57.1 Земельного кодекса Российской Федерации).

**3. Ограничения использования земельных участков.**

3.1. В зонах санитарной охраны источников питьевого водоснабжения осуществление деятельности и отведение территории для жилищного строительства, строительства промышленных объектов и объектов сельскохозяйственного назначения запрещаются или ограничиваются в случаях и в порядке, которые установлены санитарными правилами и нормами в соответствии с законодательством о санитарно-эпидемиологическом благополучии населения (часть 2 статьи 43 Водного кодекса Российской Федерации).

3.2. Запрещается сброс сточных, в том числе дренажных, вод в водные объекты, расположенные в границах зон санитарной охраны источников питьевого и хозяйственно-бытового водоснабжения (пункт 1 части 3 статьи 44 Водного кодекса Российской Федерации).

3.3. Ограничиваются в обороте находящиеся в государственной или муниципальной собственности земельные участки в первом поясе зоны санитарной охраны источников питьевого и хозяйственно-бытового водоснабжения (подпункт 14 пункта 5 статьи 27 Земельного кодекса Российской Федерации).

3.4. Мероприятия на территории ЗСО определены пунктом 3.2 СанПиН 2.1.4.1110-02 «Зоны санитарной охраны источников водоснабжения и водопроводов питьевого назначения».

3.4.1. Мероприятия на территории первого пояса ЗСО:

3.4.1.1. Территория первого пояса ЗСО должна быть спланирована для отвода поверхностного стока за ее пределы, озеленена, ограждена и обеспечена охраной. Дорожки к сооружениям должны иметь твердое покрытие.

3.4.1.2. Не допускается посадка высокоствольных деревьев, все виды строительства, не имеющие непосредственного отношения к эксплуатации, реконструкции и расширению водопроводных сооружений, в том числе прокладка трубопроводов различного назначения, размещение жилых и хозяйственно - бытовых зданий, проживание людей, применение ядохимикатов и удобрений.

3.4.1.3. Здания должны быть оборудованы канализацией с отведением сточных вод в ближайшую систему бытовой или производственной канализации или на местные станции очистных сооружений, расположенные за пределами первого пояса ЗСО с учетом санитарного режима на территории второго пояса.

В исключительных случаях при отсутствии канализации должны устраиваться водонепроницаемые приемники нечистот и бытовых отходов, расположенные в местах, исключающих загрязнение территории первого пояса ЗСО при их вывозе.

3.4.1.4. Водопроводные сооружения, расположенные в первом поясе зоны санитарной охраны, должны быть оборудованы с учетом предотвращения возможности загрязнения питьевой воды через оголовки и устья скважин, люки и переливные трубы резервуаров и устройства заливки насосов.

3.4.1.5. Все водозаборы должны быть оборудованы аппаратурой для систематического контроля соответствия фактического дебита при эксплуатации водопровода проектной производительности, предусмотренной при его проектировании и обосновании границ ЗСО.

3.4.2. Мероприятия на территории второго пояса ЗСО:

3.4.2.1. Выявление, тампонирование или восстановление всех старых, бездействующих, дефектных или неправильно эксплуатируемых скважин, представляющих опасность в части возможности загрязнения водоносных горизонтов.

3.4.2.2. Бурение новых скважин и новое строительство, связанное с нарушением почвенного покрова, производится при обязательном согласовании с центром государственного санитарно - эпидемиологического надзора.

3.4.2.3. Запрещение закачки отработанных вод в подземные горизонты, подземного складирования твердых отходов и разработки недр земли.

3.4.2.4. Запрещение размещения складов горюче - смазочных материалов, ядохимикатов и минеральных удобрений, накопителей промстоков, шламохранилищ и других объектов, обуславливающих опасность химического загрязнения подземных вод.

3.4.2.5. Своевременное выполнение необходимых мероприятий по санитарной охране поверхностных вод, имеющих непосредственную гидрологическую связь с используемым водоносным горизонтом, в соответствии с гигиеническими требованиями к охране поверхностных вод.

3.4.2.6. Не допускается размещение кладбищ, скотомогильников, полей ассенизации, полей фильтрации, навозохранилищ, силосных траншей, животноводческих и птицеводческих предприятий и других объектов, обуславливающих опасность микробного загрязнения подземных вод; применение удобрений и ядохимикатов; рубка леса главного пользования и реконструкции.

3.4.2.7. Выполнение мероприятий по санитарному благоустройству территории населенных пунктов и других объектов (оборудование канализацией, устройство водонепроницаемых выгребов, организация отвода поверхностного стока и др.).

3.4.3. Мероприятия на территории третьего пояса ЗСО:

3.4.3.1. Выявление, тампонирование или восстановление всех старых, бездействующих, дефектных или неправильно эксплуатируемых скважин, представляющих опасность в части возможности загрязнения водоносных горизонтов.

3.4.3.2. Бурение новых скважин и новое строительство, связанное с нарушением почвенного покрова, производится при обязательном согласовании с центром государственного санитарно - эпидемиологического надзора.

3.4.3.3. Запрещение закачки отработанных вод в подземные горизонты, подземного складирования твердых отходов и разработки недр земли.

3.4.3.4. Запрещение размещения складов горюче - смазочных материалов, ядохимикатов и минеральных удобрений, накопителей промстоков, шламохранилищ и других объектов, обуславливающих опасность химического загрязнения подземных вод.

Размещение таких объектов допускается в пределах третьего пояса ЗСО только при использовании защищенных подземных вод, при условии выполнения специальных мероприятий по защите водоносного горизонта от загрязнения при наличии санитарно - эпидемиологического заключения центра государственного санитарно - эпидемиологического надзора, выданного с учетом заключения органов геологического контроля.

3.4.3.5. Своевременное выполнение необходимых мероприятий по санитарной охране поверхностных вод, имеющих непосредственную гидрологическую связь с используемым водоносным горизонтом, в соответствии с гигиеническими требованиями к охране поверхностных вод.

#### **4. Описание местоположения границ ЗСО скважин.**

Сведения об объекте, о местоположении границ ЗСО первого, второго, третьего поясов, графическое описание этих границ в системе координат, установленной для ведения Единого государственного реестра недвижимости, планы границ ЗСО.

**ОПИСАНИЕ МЕСТОПОЛОЖЕНИЯ ГРАНИЦ**

**Первый пояс зоны санитарной охраны двух эксплуатационных скважин № 1 по (ГВК 20212329), № 2 (№ по ГВК 20212152) для питьевого и хозяйственно-бытового водоснабжения ЖСК «Междуречье», расположенных по адресу: Воронежская область, г. Воронеж, ул. Хохольская, 5, (кадастровый номер земельного участка 36:34:0547007:227)**

**Раздел 1**

Сведения об объекте		
№ п/п	Характеристики объекта	Описание характеристик
1	2	3
1	Местоположение объекта	г. Воронеж
2	Площадь объекта +/- величина погрешности определения площади (P+/- Дельта P)	2951 кв.м ± 11 кв.м
3	Иные характеристики объекта	-

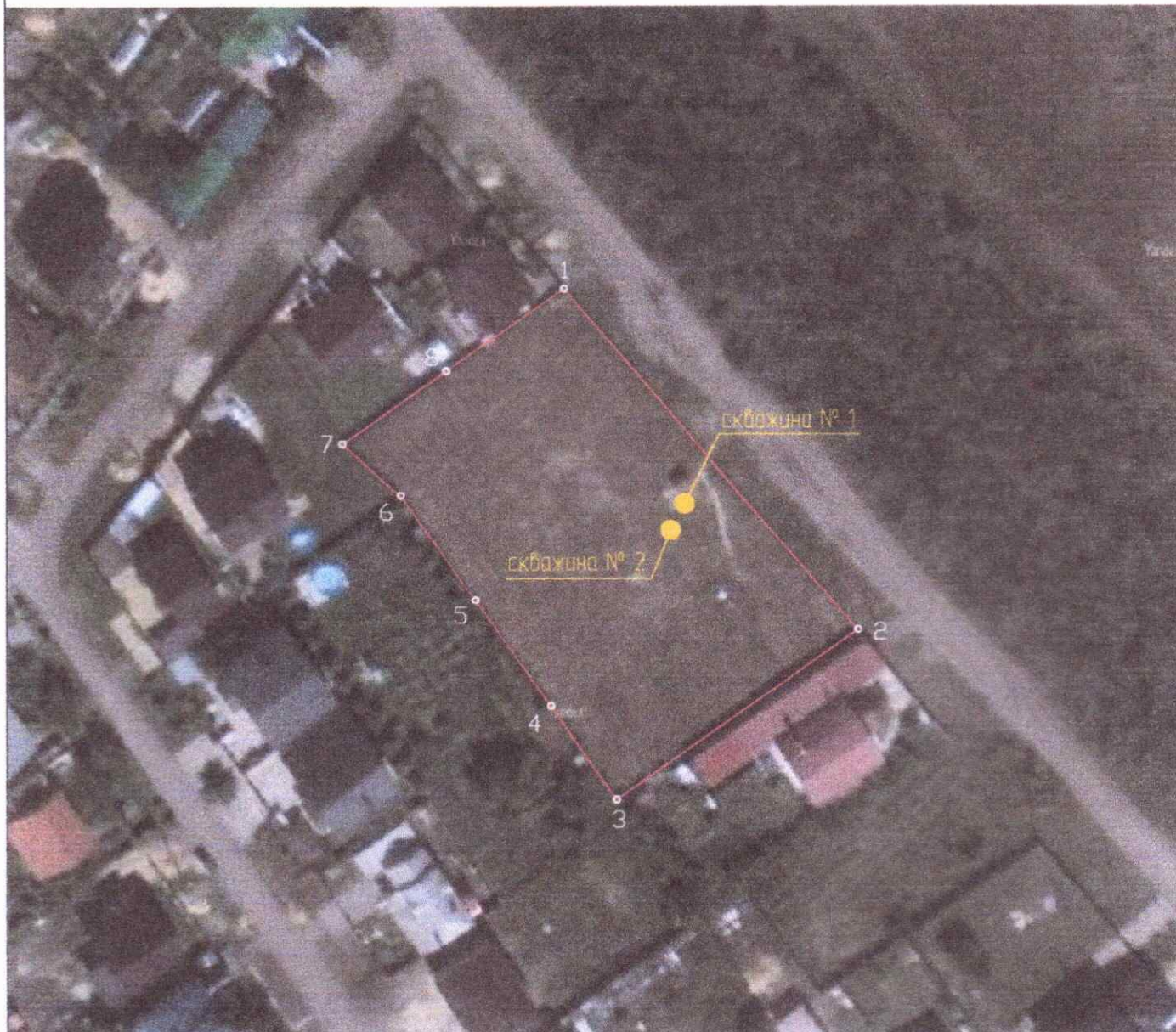
## Раздел 2

Сведения о местоположении границ объекта					
1. Система координат <u>МСК-36, зона 1</u>					
2. Сведения о характерных точках границ объекта					
Обозначение характерных точек границ	Координаты, м		Метод определения координат характерной точки	Средняя квадратическая погрешность положения характерной точки (M), м	Описание обозначения точки на местности (при наличии)
	X	Y			
1	2	3	4	5	6
1	502427.38	1293950.73	Аналитический метод	0.10	–
2	502374.88	1293996.42	Аналитический метод	0.10	–
3	502348.85	1293958.85	Аналитический метод	0.10	–
4	502363.11	1293948.55	Аналитический метод	0.10	–
5	502379.81	1293936.65	Аналитический метод	0.10	–
6	502395.30	1293925.64	Аналитический метод	0.10	–
7	502403.48	1293916.35	Аналитический метод	0.10	–
8	502414.63	1293932.39	Аналитический метод	0.10	–
1	502427.38	1293950.73	Аналитический метод	0.10	–
3. Сведения о характерных точках части (частей) границы объекта					
Обозначение характерных точек части границы	Координаты, м		Метод определения координат характерной точки	Средняя квадратическая погрешность положения характерной точки (M), м	Описание обозначения точки на местности (при наличии)
	X	Y			
1	2	3	4	5	6
–	–	–	–	–	–

## Раздел 3

Сведения о местоположении измененных (уточненных) границ объекта							
1. Система координат -							
2. Сведения о характерных точках границ объекта							
Обозначение характерных точек границ	Существующие координаты, м		Измененные (уточненные) координаты		Метод определения координат характерной точки	Средняя квадратическая погрешность положения характерной точки (М), м	Описание обозначения точки на местности (при наличии)
	X	Y	X	Y			
1	2	3	4	5	6	7	8
Сведения отсутствуют							
3. Сведения о характерных точках части (частей) границы объекта							
Обозначение характерных точек границ	Существующие координаты, м		Измененные (уточненные) координаты		Метод определения координат характерной точки	Средняя квадратическая погрешность положения характерной точки (М), м	Описание обозначения точки на местности (при наличии)
	X	Y	X	Y			
1	2	3	4	5	6	7	8
Сведения отсутствуют							

План границ объекта



Масштаб 1:1000

Используемые условные знаки и обозначения

- водозаборная скважина
- граница объекта
- характерная точка

Подпись \_\_\_\_\_



Место для оттиска печати (при наличии) лица, составившего описание местоположения границ объекта

Дата " 28 " февраля 2022 г.

## ОПИСАНИЕ МЕСТОПОЛОЖЕНИЯ ГРАНИЦ

Второй пояс зоны санитарной охраны двух эксплуатационных скважин № 1 (№ по ГVK 20212329), № 2 (№ по ГVK 20212152) для питьевого и хозяйственно-бытового водоснабжения ЖСК «Междуречье», расположенных по адресу:  
г. Воронеж, ул. Хохольская, 5, (кадастровый номер земельного участка 36:34:0547007:227)

## Раздел 1

## Сведения об объекте

Сведения об объекте		
№ п/п	Характеристики объекта	Описание характеристик
1	2	3
1	Местоположение объекта	г. Воронеж
2	Площадь объекта +/- величина погрешности определения площади (Р+/- Дельта Р)	5748 кв.м ± 15 кв.м
3	Иные характеристики объекта	-

## Раздел 2

Сведения о местоположении границ объекта					
1. Система координат МСК-36, зона 1					
2. Сведения о характерных точках границ объекта					
Обозначение характерных точек границ	Координаты, м		Метод определения координат характерной точки	Средняя квадратическая погрешность положения характерной точки (M), м	Описание обозначения точки на местности (при наличии)
	X	Y			
1	2	3	4	5	6
1	502480.28	1293970.63	Аналитический метод	0.10	—
2	502476.97	1293986.59	Аналитический метод	0.10	—
3	502470.46	1294001.55	Аналитический метод	0.10	—
4	502461.45	1294015.12	Аналитический метод	0.10	—
5	502450.07	1294026.85	Аналитический метод	0.10	—
6	502436.45	1294035.81	Аналитический метод	0.10	—
7	502421.44	1294042.10	Аналитический метод	0.10	—
8	502405.54	1294045.81	Аналитический метод	0.10	—
9	502389.31	1294045.70	Аналитический метод	0.10	—
10	502373.61	1294041.22	Аналитический метод	0.10	—
11	502358.99	1294034.00	Аналитический метод	0.10	—
12	502346.16	1294023.90	Аналитический метод	0.10	—
13	502335.47	1294011.59	Аналитический метод	0.10	—
14	502327.61	1293997.33	Аналитический метод	0.10	—
15	502322.61	1293981.79	Аналитический метод	0.10	—
16	502320.88	1293965.57	Аналитический метод	0.10	—
17	502323.03	1293949.41	Аналитический метод	0.10	—
18	502328.57	1293934.08	Аналитический метод	0.10	—
19	502337.55	1293920.49	Аналитический метод	0.10	—
20	502348.41	1293908.48	Аналитический метод	0.10	—
21	502362.01	1293899.43	Аналитический метод	0.10	—
22	502377.22	1293893.55	Аналитический метод	0.10	—
23	502393.23	1293890.46	Аналитический метод	0.10	—
24	502409.49	1293892.04	Аналитический метод	0.10	—
25	502425.22	1293896.16	Аналитический метод	0.10	—
26	502439.76	1293903.51	Аналитический метод	0.10	—
27	502452.60	1293913.48	Аналитический метод	0.10	—
28	502463.72	1293925.37	Аналитический метод	0.10	—
29	502472.29	1293939.22	Аналитический метод	0.10	—
30	502477.63	1293954.60	Аналитический метод	0.10	—
1	502480.28	1293970.63	Аналитический метод	0.10	—
3. Сведения о характерных точках части (частей) границы объекта					
Обозначение характерных точек части границы	Координаты, м		Метод определения координат характерной точки	Средняя квадратическая погрешность положения характерной точки (M), м	Описание обозначения точки на местности (при наличии)
	X	Y			
1	2	3	4	5	6
—	—	—	—	—	—

## Раздел 3

Сведения о местоположении измененных (уточненных) границ объекта							
1. Система координат -							
2. Сведения о характерных точках границ объекта							
Обозначение характерных точек границ	Существующие координаты, м		Измененные (уточненные) координаты		Метод определения координат характерной точки	Средняя квадратическая погрешность положения характерной точки (M), м	Описание обозначения точки на местности (при наличии)
	X	Y	X	Y			
1	2	3	4	5	6	7	8
Сведения отсутствуют							
3. Сведения о характерных точках части (частей) границы объекта							
Обозначение характерных точек границ	Существующие координаты, м		Измененные (уточненные) координаты		Метод определения координат характерной точки	Средняя квадратическая погрешность положения характерной точки (M), м	Описание обозначения точки на местности (при наличии)
	X	Y	X	Y			
1	2	3	4	5	6	7	8
Сведения отсутствуют							

План границ объекта



Масштаб 1:2000

Используемые условные знаки и обозначения

- водозаборная скважина
- граница объекта
- характерная точка



Подпись

Дата " 28 " февраля 2022 г

Место для оттиска печати (при наличии) лица, составившего описание местоположения границ объекта

## ОПИСАНИЕ МЕСТОПОЛОЖЕНИЯ ГРАНИЦ

Третий пояс зоны санитарной охраны двух эксплуатационных скважин № 1 (№ по ГVK 20212329), № 2 (№ по ГVK 20212152) для питьевого и хозяйственно-бытового водоснабжения ЖСК «Междуречье», расположенных по адресу: г. Воронеж, ул. Хохольская, 5, (кадастровый номер земельного участка 36:34:0547007:227)

## Раздел 1

Сведения об объекте		
№ п/п	Характеристики объекта	Описание характеристик
1	2	3
1	Местоположение объекта	г. Воронеж
2	Площадь объекта +/- величина погрешности определения площади (P +/- Дельта P)	204831 кв.м ± 91 кв.м
3	Иные характеристики объекта	

## Раздел 2

Сведения о местоположении границ объекта					
1. Система координат <u>МСК-36, зона 1</u>					
2. Сведения о характерных точках границ объекта					
Обозначение характерных точек границ	Координаты, м		Метод определения координат характерной точки	Средняя квадратическая погрешность положения характерной точки ( $M_x$ ), м	Описание обозначения точки на местности (при наличии)
	X	Y			
1	2	3	4	5	6
1	503393.55	1293979.08	Аналитический метод	0.10	–
2	503381.41	1294035.68	Аналитический метод	0.10	–
3	503351.86	1294085.61	Аналитический метод	0.10	–
4	503313.33	1294129.09	Аналитический метод	0.10	–
5	503269.46	1294167.24	Аналитический метод	0.10	–
6	503222.45	1294201.50	Аналитический метод	0.10	–
7	503172.39	1294231.12	Аналитический метод	0.10	–
8	503121.16	1294258.68	Аналитический метод	0.10	–
9	503068.86	1294284.17	Аналитический метод	0.10	–
10	503015.74	1294307.88	Аналитический метод	0.10	–
11	502961.28	1294328.32	Аналитический метод	0.10	–
12	502906.16	1294347.59	Аналитический метод	0.10	–
13	502850.81	1294364.80	Аналитический метод	0.10	–
14	502794.78	1294380.45	Аналитический метод	0.10	–
15	502738.41	1294394.86	Аналитический метод	0.10	–
16	502681.63	1294407.50	Аналитический метод	0.10	–
17	502624.38	1294417.83	Аналитический метод	0.10	–
18	502566.90	1294426.83	Аналитический метод	0.10	–
19	502509.13	1294433.59	Аналитический метод	0.10	–
20	502451.03	1294436.63	Аналитический метод	0.10	–
21	502392.87	1294437.88	Аналитический метод	0.10	–
22	502336.13	1294427.14	Аналитический метод	0.10	–
23	502286.60	1294397.30	Аналитический метод	0.10	–
24	502247.05	1294355.06	Аналитический метод	0.10	–
25	502215.63	1294306.27	Аналитический метод	0.10	–
26	502194.40	1294252.12	Аналитический метод	0.10	–
27	502178.42	1294196.19	Аналитический метод	0.10	–
28	502168.41	1294138.89	Аналитический метод	0.10	–
29	502160.50	1294081.28	Аналитический метод	0.10	–
30	502157.36	1294023.19	Аналитический метод	0.10	–
31	502156.50	1293965.02	Аналитический метод	0.10	–
32	502158.68	1293906.89	Аналитический метод	0.10	–
33	502163.73	1293848.96	Аналитический метод	0.10	–
34	502171.47	1293791.31	Аналитический метод	0.10	–
35	502184.02	1293734.51	Аналитический метод	0.10	–
36	502200.23	1293678.67	Аналитический метод	0.10	–
37	502223.40	1293625.37	Аналитический метод	0.10	–
38	502253.77	1293575.79	Аналитический метод	0.10	–
39	502295.65	1293535.58	Аналитический метод	0.10	–
40	502346.81	1293508.42	Аналитический метод	0.10	–
41	502404.06	1293499.57	Аналитический метод	0.10	–
42	502462.23	1293500.39	Аналитический метод	0.10	–
43	502520.20	1293505.15	Аналитический метод	0.10	–
44	502577.81	1293513.17	Аналитический метод	0.10	–
45	502635.11	1293523.24	Аналитический метод	0.10	–
46	502692.17	1293534.58	Аналитический метод	0.10	–
47	502747.64	1293548.27	Аналитический метод	0.10	–
48	502804.72	1293564.02	Аналитический метод	0.10	–
49	502860.57	1293580.33	Аналитический метод	0.10	–
50	502915.29	1293600.03	Аналитический метод	0.10	–

51	502969.68	1293620.70	Аналитический метод	0.10	—
52	503023.84	1293641.91	Аналитический метод	0.10	—
53	503076.58	1293666.47	Аналитический метод	0.10	—
54	503128.29	1293693.12	Аналитический метод	0.10	—
55	503178.42	1293722.62	Аналитический метод	0.10	—
56	503227.08	1293754.51	Аналитический метод	0.10	—
57	503274.10	1293788.74	Аналитический метод	0.10	—
58	503317.65	1293827.27	Аналитический метод	0.10	—
59	503356.07	1293870.84	Аналитический метод	0.10	—
60	503382.76	1293922.38	Аналитический метод	0.10	—
1	503393.55	1293979.08	Аналитический метод	0.10	—

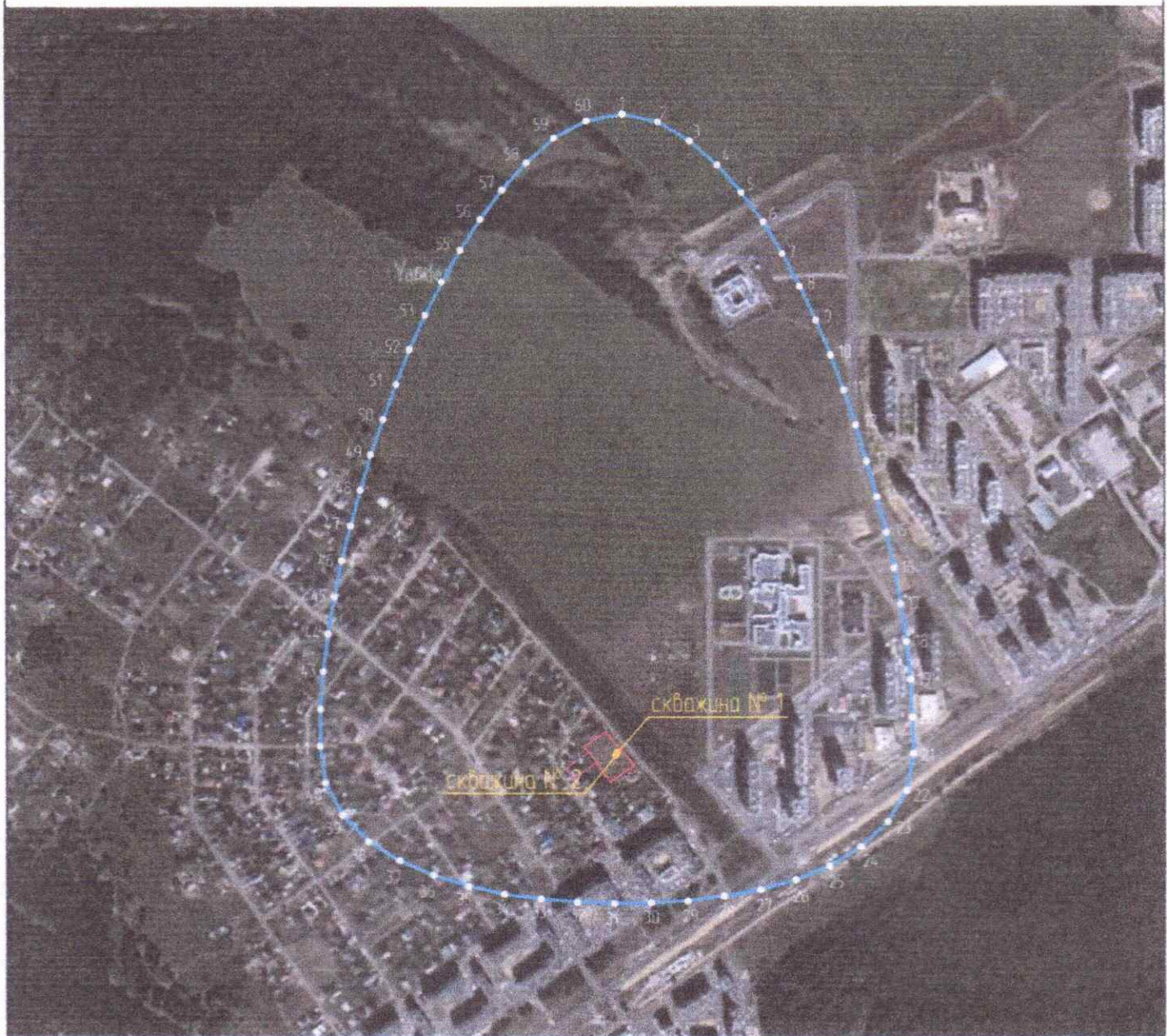
## 3. Сведения о характерных точках части (частей) границы объекта

Обозначение характерных точек части границы	Координаты, м		Метод определения координат характерной точки	Средняя квадратическая погрешность положения характерной точки (M <sub>p</sub> ), м	Описание обозначения точки на местности (при наличии)
	X	Y			
1	2	3	4	5	6
—	—	—	—	—	—

## Раздел 3

Сведения о местоположении измененных (уточненных) границ объекта							
1. Система координат -							
2. Сведения о характерных точках границ объекта							
Обозначение характерных точек границ	Существующие координаты, м		Измененные (уточненные) координаты		Метод определения координат характерной точки	Средняя квадратическая погрешность положения характерной точки (М), м	Описание обозначения точки на местности (при наличии)
	X	Y	X	Y			
1	2	3	4	5	6	7	8
Сведения отсутствуют							
3. Сведения о характерных точках части (частей) границы объекта							
Обозначение характерных точек границ	Существующие координаты, м		Измененные (уточненные) координаты		Метод определения координат характерной точки	Средняя квадратическая погрешность положения характерной точки (М), м	Описание обозначения точки на местности (при наличии)
	X	Y	X	Y			
1	2	3	4	5	6	7	8
Сведения отсутствуют							

План границ объекта



Масштаб 1:10000

Используемые условные знаки и обозначения

- водозаборная скважина
- граница объекта
- характерная точка



Подпись *[Signature]*

Дата " 28 " февраля 2022 г.

Место для оттиска печати (при наличии) лица, составившего описание местоположения границ объекта