



Правовое управление правительства  
Воронежской области

**ЗАРЕГИСТРИРОВАНО**

« 16 » 02 2022.

Регистрационный номер № 89

Управление лесного хозяйства  
Воронежской области

**П Р И К А З**

« 01 » февраля 2022 г.

№ 88

Воронеж

**О внесении изменений в приказ управления лесного хозяйства  
Воронежской области от 03.09.2018 № 852**

В соответствии со статьями 83, 87 Лесного кодекса Российской Федерации и приказом Министерства природных ресурсов и экологии Российской Федерации от 27.02.2017 № 72 «Об утверждении состава лесохозяйственных регламентов, порядка их разработки, сроков их действия и порядка внесения в них изменений»

**П Р И К А З Ы В А Ю:**

1. Внести в Лесохозяйственный регламент Павловского лесничества Воронежской области, утвержденный приказом управления лесного хозяйства Воронежской области от 03.09.2018 № 852 «Об утверждении лесохозяйственного регламента Павловского лесничества Воронежской области» (в редакции приказов управления лесного хозяйства Воронежской области от 06.03.2019 № 400, от 29.09.2020 № 1055), следующие изменения:

1.1. Во Введении:

1.1.1. В абзаце десятом слова «установлен на срок» заменить словами «составляет».

1.1.2. Абзацы тридцать первый – тридцать третий изложить в следующей редакции:

«- Постановление Правительства Российской Федерации от 30.06.2021

№ 1098 «О федеральном государственном лесном контроле (надзоре)» (вместе с «Положением о федеральном государственном лесном контроле (надзоре)») (Официальный интернет-портал правовой информации <http://pravo.gov.ru>, 02.07.2021);

- Постановление Правительства Российской Федерации от 09.12.2020 № 2047 «Об утверждении Правил санитарной безопасности в лесах» (Официальный интернет-портал правовой информации <http://www.pravo.gov.ru>, 11.12.2020);

- Постановление Правительства Российской Федерации от 07.10.2020 № 1614 «Об утверждении Правил пожарной безопасности в лесах» (Официальный интернет-портал правовой информации <http://www.pravo.gov.ru>, 09.10.2020);».

1.1.3. Абзацы тридцать пятый – тридцать седьмой изложить в следующей редакции:

«- Приказ Минприроды России от 28.07.2020 № 494 «Об утверждении правил заготовки пищевых лесных ресурсов и сбора лекарственных растений» (Официальный интернет-портал правовой информации <http://www.pravo.gov.ru>, 14.12.2020);

- Приказ Минприроды России от 28.07.2020 № 496 «Об утверждении Правил заготовки и сбора недревесных лесных ресурсов» (Официальный интернет-портал правовой информации <http://www.pravo.gov.ru>, 17.12.2020);

- Приказ Минприроды России от 28.07.2020 № 497 «Об утверждении Правил использования лесов для выращивания лесных плодовых, ягодных, декоративных растений, лекарственных растений» (Официальный интернет-портал правовой информации <http://www.pravo.gov.ru>, 17.12.2020);».

1.1.4. После абзаца тридцать седьмого дополнить абзацем следующего содержания:

«- Приказ Минприроды России от 13.10.2021 № 742 «Об утверждении Правил использования лесов для осуществления рыболовства»

(Официальный интернет-портал правовой информации <http://pravo.gov.ru>, 30.11.2021);».

1.1.5. Абзацы сорок первый, сорок второй изложить в следующей редакции:

«- Приказ Минприроды России от 09.11.2020 № 910 «Об утверждении Порядка проведения лесопатологических обследований и формы акта лесопатологического обследования» (Официальный интернет-портал правовой информации <http://www.pravo.gov.ru>, 21.12.2020);

- Приказ Минприроды России от 09.11.2020 № 912 «Об утверждении Правил осуществления мероприятий по предупреждению распространения вредных организмов» (Официальный интернет-портал правовой информации <http://www.pravo.gov.ru>, 17.12.2020);».

1.1.6. Абзац сорок четвертый изложить в следующей редакции:

«- Приказ Минприроды России от 09.11.2020 № 913 «Об утверждении Правил ликвидации очагов вредных организмов» (Официальный интернет-портал правовой информации <http://www.pravo.gov.ru>, 21.12.2020);».

1.1.7. Абзацы сорок седьмой, сорок восьмой изложить в следующей редакции:

«- Приказ Минприроды России от 09.11.2020 № 908 «Об утверждении Правил использования лесов для осуществления рекреационной деятельности» (Официальный интернет-портал правовой информации <http://www.pravo.gov.ru>, 08.12.2020);

- Приказ Минприроды России от 07.07.2020 № 417 «Об утверждении Правил использования лесов для осуществления геологического изучения недр, разведки и добычи полезных ископаемых и Перечня случаев использования лесов в целях осуществления геологического изучения недр, разведки и добычи полезных ископаемых без предоставления лесного участка, с установлением или без установления сервитута» (Официальный интернет-портал правовой информации <http://www.pravo.gov.ru>,

27.11.2020);».

1.1.8. Абзац пятидесятый изложить в следующей редакции:

«- Приказ Минприроды России от 27.07.2020 № 487 «Об утверждении Правил использования лесов для осуществления научно-исследовательской деятельности, образовательной деятельности» (Официальный интернет-портал правовой информации <http://www.pravo.gov.ru>, 13.10.2020);».

1.1.9. Абзацы пятьдесят второй, пятьдесят третий изложить в следующей редакции:

«- Приказ Минприроды России от 30.07.2020 № 541 «Об утверждении Правил лесоразведения, состава проекта лесоразведения, порядка его разработки» (Официальный интернет-портал правовой информации <http://www.pravo.gov.ru>, 26.11.2020);

- Приказ Минприроды России от 09.11.2020 № 909 «Об утверждении Порядка использования районированных семян лесных растений основных лесных древесных пород» (Официальный интернет-портал правовой информации <http://www.pravo.gov.ru>, 14.12.2020);».

1.1.10. Абзац пятьдесят пятый изложить в следующей редакции:

«- Приказ Минприроды России от 09.11.2020 № 911 «Об утверждении Правил заготовки живицы» (Официальный интернет-портал правовой информации <http://www.pravo.gov.ru>, 08.12.2020);».

1.1.11. Абзацы пятьдесят седьмой – пятьдесят девятый изложить в следующей редакции:

«- Приказ Минприроды России от 04.12.2020 № 1014 «Об утверждении Правил лесовосстановления, состава проекта лесовосстановления, порядка разработки проекта лесовосстановления и внесения в него изменений» (Официальный интернет-портал правовой информации <http://www.pravo.gov.ru>, 18.12.2020);

- Приказ Минприроды России от 01.12.2020 № 993 «Об утверждении Правил заготовки древесины и особенностей заготовки древесины в

лесничествах, указанных в статье 23 Лесного кодекса Российской Федерации» (Официальный интернет-портал правовой информации <http://www.pravo.gov.ru>, 18.12.2020);

- Приказ Минприроды России от 30.07.2020 № 534 «Об утверждении Правил ухода за лесами» (Официальный интернет-портал правовой информации <http://www.pravo.gov.ru>, 18.12.2020);».

1.1.12. Абзац шестьдесят первый изложить в следующей редакции:

«- Приказ Минприроды России от 30.07.2020 № 539 «Об утверждении формы лесной декларации, порядка ее заполнения и подачи, требований к формату лесной декларации в электронной форме» (Официальный интернет-портал правовой информации <http://www.pravo.gov.ru>, 18.12.2020);».

1.1.13. Абзацы шестьдесят шестой – шестьдесят восьмой изложить в следующей редакции:

«- Приказ Минприроды России от 10.07.2020 № 434 «Об утверждении Правил использования лесов для строительства, реконструкции, эксплуатации линейных объектов и Перечня случаев использования лесов для строительства, реконструкции, эксплуатации линейных объектов без предоставления лесного участка, с установлением или без установления сервитута, публичного сервитута» (Официальный интернет-портал правовой информации <http://www.pravo.gov.ru>, 27.11.2020);

- Приказ Минприроды России от 02.07.2020 № 408 «Об утверждении Правил использования лесов для ведения сельского хозяйства и Перечня случаев использования лесов для ведения сельского хозяйства без предоставления лесного участка, с установлением или без установления сервитута, публичного сервитута» (Официальный интернет-портал правовой информации <http://www.pravo.gov.ru>, 01.12.2020);

- Приказ Минприроды России от 28.07.2020 № 495 «Об утверждении Правил использования лесов для переработки древесины и иных лесных

ресурсов» (Официальный интернет-портал правовой информации <http://www.pravo.gov.ru>, 15.12.2020);».

1.1.14. Абзац шестьдесят девятый изложить в следующей редакции:

«- Приказ Минприроды России от 12.10.2021 № 737 «Об утверждении Правил создания лесных питомников и их эксплуатации» (Официальный интернет-портал правовой информации <http://pravo.gov.ru>, 30.11.2021);».

1.1.15. После абзаца шестьдесят девятого дополнить абзацем следующего содержания:

«- Приказ Минприроды России от 24.07.2020 № 477 «Об утверждении Правил охоты» (Официальный интернет-портал правовой информации <http://www.pravo.gov.ru>, 31.08.2020);».

1.1.16. Абзац семьдесят третий изложить в следующей редакции:

«- указ губернатора Воронежской области от 15.11.2021 № 200-у «Об утверждении Лесного плана Воронежской области» (Официальный интернет-портал правовой информации <http://www.pravo.gov.ru>, 16.11.2021);».

1.1.17. После абзаца семьдесят третьего дополнить абзацем следующего содержания:

«- указ губернатора Воронежской области от 16.12.2020 № 483-у «Об определении видов разрешенной охоты и параметров осуществления охоты охотничьих угодий Воронежской области» (Официальный интернет-портал правовой информации <http://pravo.gov.ru>, 16.12.2020);».

1.2. В главе 1:

1.2.1. В пункте 1.1:

1.2.1.1. В подпункте 1.1.1:

1.2.1.1.1. В абзаце втором после слов «в г. Павловске» дополнить словами «Воронежской области».

1.2.1.1.2. Абзац четвертый изложить в следующей редакции:

«Общая площадь лесничества составляет 26807 га.».

1.2.1.1.3. Абзац шестой признать утратившим силу.

1.2.1.1.4. Таблицу 1 изложить в следующей редакции:

«Таблица 1

Структура лесничества

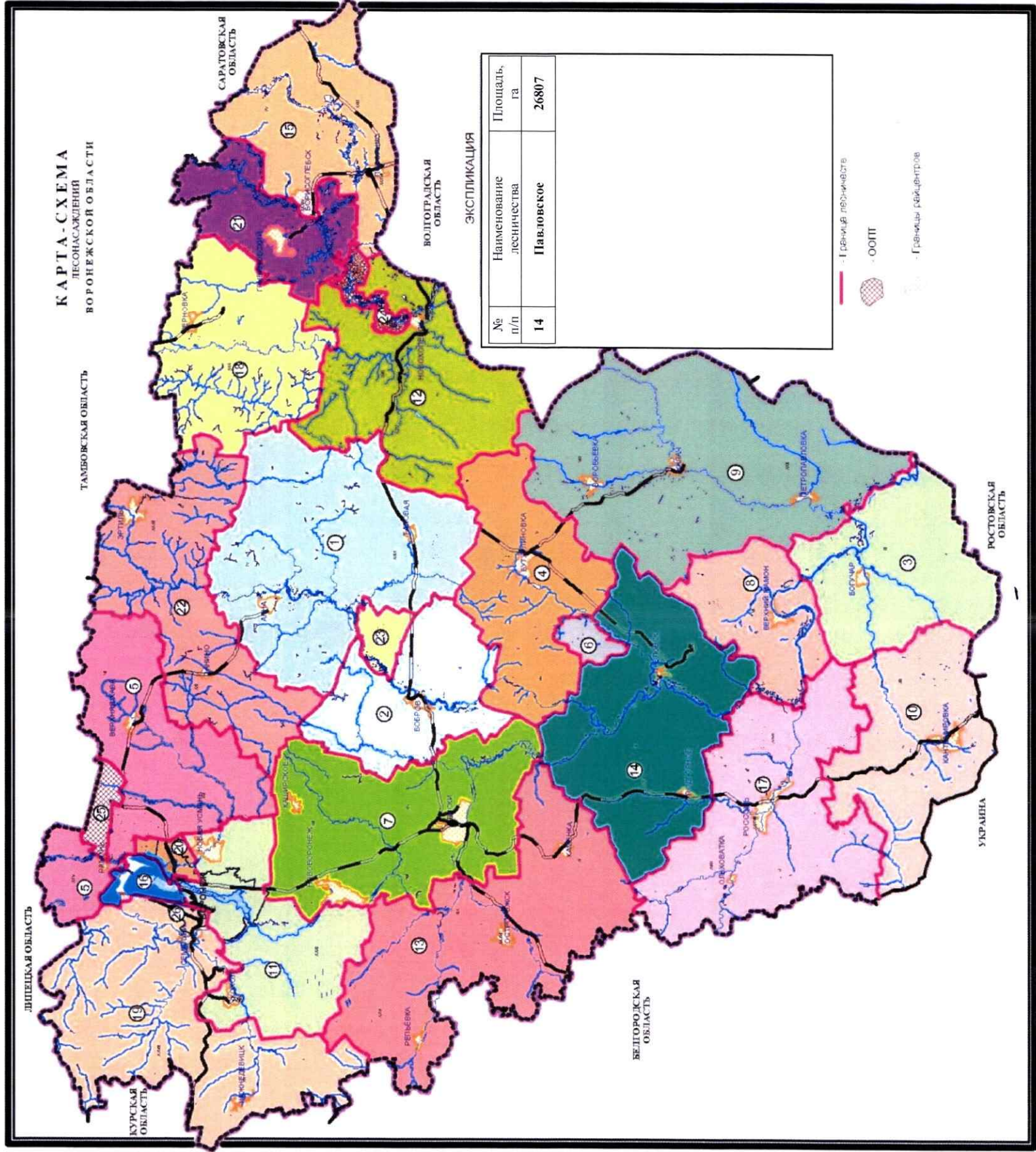
№ п/п	Наименование участкового лесничества	Административный район (муниципальное образование)	Общая площадь, га
1	2	3	4
1	Подгоренское	Подгоренский муниципальный район	6379
2	Лосевское	Павловский муниципальный район	5908
3	Павловское	Павловский муниципальный район	4020
4	Белогорьевское	Подгоренский муниципальный район	6472
5.	Русско-Буйловское	Павловский муниципальный район	4028
<b>Всего по лесничеству</b>			<b>26807</b>

».

1.2.1.1.5. Абзац первый после таблицы 1 признать утратившим силу.

1.2.1.2. Подпункт 1.1.2 изложить в следующей редакции:

«1.1.2. Карта-схема Воронежской области с выделением территории лесничества



1.2.1.3. В подпункте 1.1.3:

1.2.1.3.1. В таблице 2:

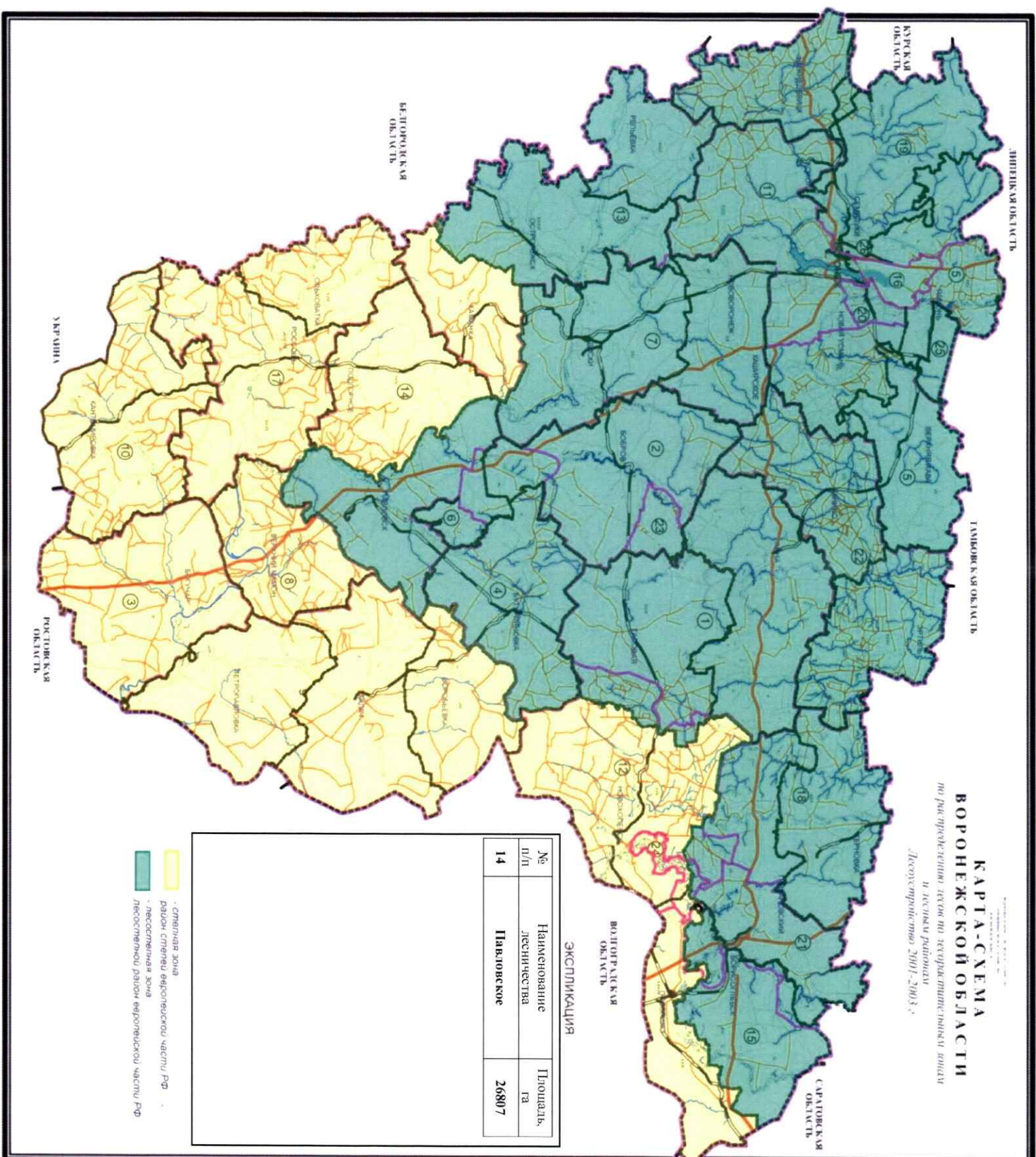
1.2.1.3.1.1. Цифры «4026» заменить цифрами «4020».

1.2.1.3.1.2. Цифры «13962» заменить цифрами «13956».

1.2.1.3.1.3. Цифры «26813» заменить цифрами «26807».

1.2.1.3.2. Карту – схему распределения территории лесничества и участковых лесничеств по лесорастительным зонам и лесным районам изложить в следующей редакции:

«Карта-схема распределения территории лесничества и участков лесничеств по лесорастительным зонам и лесным районам



1.2.1.4. В таблице 3 подпункта 1.1.4:

1.2.1.4.1. Цифры «26813» заменить цифрами «26807».

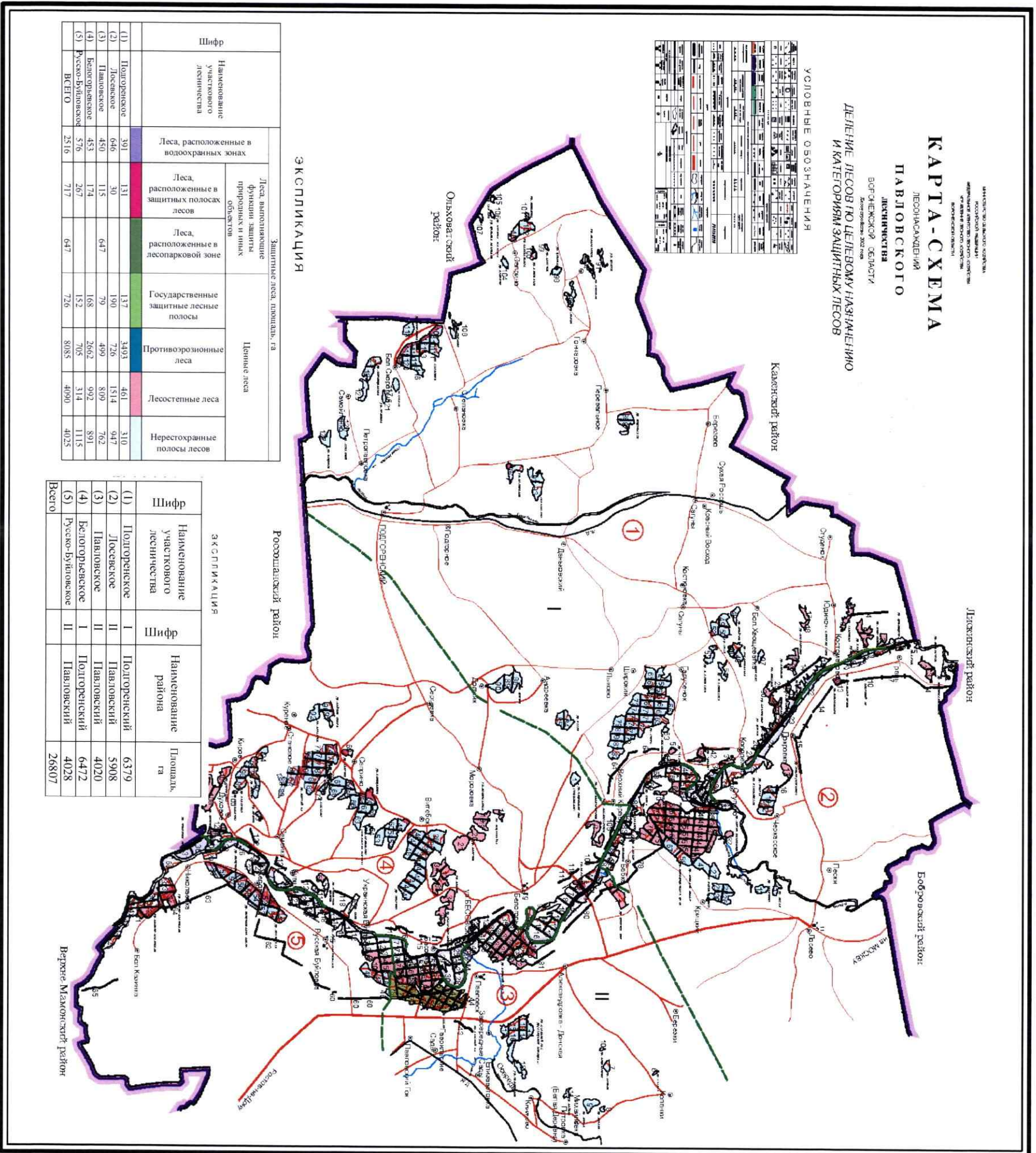
1.2.1.4.2. Цифры «16932» заменить цифрами «16926».

1.2.1.4.3. Цифры «8091» заменить цифрами «8085».

1.2.1.4.4. Цифры «505» заменить цифрами «499».

1.2.1.5. Подпункт 1.1.5 изложить в следующей редакции:

«1.1.5. Поквартирная карта-схема подразделения лесов по целевому назначению с нанесением местоположения существующих и проектируемых особо охраняемых природных территорий и объектов, объектов лесной, лесоперерабатывающей инфраструктуры, объектов, не связанных с созданием лесной инфраструктуры»



1.2.1.6. В подпункте 1.1.6:

1.2.1.6.1. Таблицу 4 изложить в следующей редакции:

«Таблица 4

Показатели характеристики земель	Всего по лесничеству	
	площадь, га	%
1	2	3
1. Общая площадь земель	26807	100
- в том числе леса, в отношении которых лесоустройство не проводилось	6001	22,4
2. Лесные земли, всего*	25039	93,4
2.1. Земли, на которых расположены леса, всего	24416	91,1
2.2. Земли, предназначенные для лесовосстановления, всего	207	0,8
в том числе:		
- гари, погибшие насаждения	-	-
- вырубки	207	0,8
- прогалины, пустыри и редины	-	-
- другие	-	-
3. Нелесные земли, всего	1768	6,6
в том числе:		
3.1. Земли, необходимые для освоения лесов, всего:	1559	5,8
в том числе:		
- дороги, просеки	302	1,1
- другие	1257	4,7
3.2. Земли, неудобные для использования, всего:	209	0,8
- болота	205	0,8
-каменистые россыпи	-	-
- другие	4	0

».

1.2.1.6.2. В абзаце первом после таблицы 4 цифры «349» заменить цифрами «395».

1.2.1.7. Абзац четвертый подпункта 1.1.7 изложить в следующей редакции:

«В соответствии с пунктом 16 статьи 81 Лесного кодекса Российской Федерации к полномочиям органов государственной власти Российской Федерации в области лесных отношений относятся в том числе принятие решений о выделении особо защитных участков лесов, об установлении и изменении границ земель, на которых располагаются защитные леса, особо защитные участки лесов.».

1.2.1.8. В подпункте 1.1.10:

1.2.1.8.1. Абзац первый изложить в следующей редакции:

«Из объектов лесной инфраструктуры на территории Павловского лесничества имеются дороги (лесохозяйственные и общего пользования) общей площадью 113,5 га и протяженностью 311 км.».

1.2.1.8.2. После таблицы 5 дополнить абзацами следующего содержания:

«Перечень объектов лесной инфраструктуры для защитных лесов, эксплуатационных лесов и резервных лесов утвержден Распоряжением Правительства Российской Федерации от 17.07.2012 № 1283-р <Об утверждении Перечня объектов лесной инфраструктуры для защитных лесов, эксплуатационных лесов и резервных лесов>.

Перечень объектов, не связанных с созданием лесной инфраструктуры, для защитных лесов, эксплуатационных лесов, резервных лесов утвержден Распоряжением Правительства Российской Федерации от 27.05.2013 № 849-р <Об утверждении Перечня объектов, не связанных с созданием лесной инфраструктуры, для защитных лесов, эксплуатационных лесов, резервных лесов>.».

1.2.2. В таблице 6 пункта 1.2:

1.2.2.1. Строку «Заготовка живицы» изложить в следующей редакции:

«

Заготовка живицы	В соответствии с частью 2 статьи 31 Лесного кодекса Российской Федерации заготовка живицы разрешается во всех кварталах, предназначенных для заготовки древесины. Однако данный вид использования не рассматривается ввиду незначительного объема фонда подсочки.
------------------	---

».

1.2.2.2. После строки «Ведение сельского хозяйства» дополнить строкой следующего содержания:

«

Осуществление рыболовства, за исключением любительского рыболовства	Подгоренское	1ч-3ч, 6ч, 7ч, 10ч-13ч, 15ч, 16ч, 23ч-27ч, 31ч, 32, 33, 34ч-38ч, 39, 45ч, 46, 47ч, 55ч	701
	Лосевское	1ч, 5ч, 6ч, 8ч, 9ч, 22, 23, 24ч, 25ч, 31ч-35ч, 39ч, 40, 48ч-52ч, 59ч, 60, 68ч, 69, 79ч, 80ч, 81, 82ч-87ч	1593
	Павловское	3ч-5ч, 19ч, 20ч, 21, 22ч, 23ч, 27ч, 31ч, 35ч, 36-38, 39ч-42ч, 47ч, 50ч, 53ч-57ч, 61ч, 62, 65ч, 66ч, 71ч-73ч	1212
	Белогорьевское	4ч-8ч, 9, 10ч-13ч, 14, 15ч, 16ч, 22ч-30ч, 55ч, 57ч, 58ч, 72ч, 73ч, 102ч, 104ч	1344
	Русско-Буйловское	1ч, 2, 3, 6ч, 7ч, 8, 11ч-14ч, 15, 16ч-20ч, 21-23, 24ч-26ч, 27, 28ч, 29ч, 30, 31, 32ч, 33ч, 36ч, 37ч, 39ч, 40ч, 42ч, 43ч, 44ч, 45, 66ч	1691

».

1.2.2.3. Слова «Рослесхоза от 05.12.2011 № 510» заменить словами «Минприроды России от 28.07.2020 № 497».

1.2.2.4. Слова «Строительство и эксплуатация водохранилищ, иных искусственных водных объектов, а также гидротехнических сооружений, морских портов, морских терминалов, речных портов, причалов» заменить словами «Строительство и эксплуатация водохранилищ и иных искусственных водных объектов, создание и расширение

территорий морских и речных портов, строительство, реконструкция и эксплуатация гидротехнических сооружений».

1.2.2.5. Строку «Переработка древесины и иных лесных ресурсов» изложить в следующей редакции:

«

Создание и эксплуатация объектов лесоперерабатывающей инфраструктуры	В соответствии с частью 2 статьи 14 Лесного кодекса Российской Федерации создание и эксплуатация лесоперерабатывающей инфраструктуры в защитных лесах запрещается
--	---

».

1.2.2.6. Строку «Выращивание посадочного материала лесных растений (саженцев, сеянцев)» изложить в следующей редакции:

«

Создание лесных питомников и их эксплуатация	В соответствии с частью 3 статьи 39.1 Лесного кодекса Российской Федерации создание лесных питомников и их эксплуатация допускаются на землях лесного фонда, если такая деятельность не противоречит их правовому режиму
--	--

».

1.3. В главе 2:

1.3.1. В пункте 2.1:

1.3.1.1. В абзацах первом, втором слова «статьи 17» заменить словами «статьи 23.5».

1.3.1.2. В абзаце третьем после таблицы «Выборочные рубки спелых, перестойных лесных насаждений» слово «кратной» заменить словом «соответствующей».

1.3.1.3. В абзаце пятом после таблицы «Выборочные рубки спелых, перестойных лесных насаждений» слова «от 13.09.2016 № 474 «Об утверждении Правил заготовки древесины и особенностей заготовки древесины в лесничествах, лесопарках, указанных в статье 23 Лесного кодекса Российской Федерации» заменить словами «от 01.12.2020 № 993 «Об утверждении Правил заготовки древесины и особенностей заготовки древесины в лесничествах, указанных в статье 23 Лесного кодекса Российской Федерации» (далее – Правила заготовки древесины).».

1.3.1.4. В абзаце одиннадцатом после таблицы «Выборочные рубки спелых, перестойных лесных насаждений» слова «от 25.03.2019 № 188» заменить словами «от 04.12.2020 № 1014».

1.3.1.5. В абзаце четырнадцатом после таблицы «Выборочные рубки спелых, перестойных лесных насаждений» после слов «чересполосной постепенной» дополнить словом «рубки».

1.3.1.6. Абзацы девятнадцатый, двадцатый после таблицы «Выборочные рубки спелых, перестойных лесных насаждений» изложить в следующей редакции:

«В соответствии с пунктом 11 Правил заготовки древесины рубка лесных насаждений, трелевка (транспортировка), частичная переработка, хранение, вывоз заготовленной древесины осуществляются лицом, использующим лесной участок в целях заготовки древесины, в течение 12 месяцев с даты начала декларируемого периода согласно лесной декларации. В случае заготовки древесины на основании договора купли-продажи лесных насаждений или контракта, указанного в части 5 статьи 19 Лесного кодекса Российской Федерации, рубка лесных насаждений, трелевка (транспортировка), частичная переработка, хранение, вывоз осуществляются в течение срока, установленного договором или контрактом соответственно.

Увеличение сроков рубки лесных насаждений, трелевки (транспортировки), частичной переработки, хранения, вывоза древесины, указанных в настоящем пункте, допускается в случае возникновения неблагоприятных погодных условий, исключающих своевременное исполнение данных требований, подтвержденных справкой Федеральной службы по гидрометеорологии и мониторингу окружающей среды.»

1.3.1.7. В абзаце двадцать первом после таблицы «Выборочные рубки спелых, перестойных лесных насаждений» после слова «трелевки» дополнить словом «(транспортировки)».

1.3.1.8. Абзац двадцать второй после таблицы «Выборочные рубки спелых, перестойных лесных насаждений» изложить в следующей редакции:

«Разрешение на изменение сроков рубки лесных насаждений, трелевки (транспортировки), частичной переработки, хранения, вывоза древесины выдается в письменном виде с указанием местонахождения лесосеки (участковое лесничество, номер лесного квартала, номер лесотаксационного выдела, номер лесосеки), площади лесосеки, объема древесины и вновь установленного (продленного) срока (даты) рубки лесных насаждений, трелевки (транспортировки), частичной переработки, хранения, вывозки древесины.»

1.3.1.9. В наименовании таблицы 8 подпункта 2.1.1 слово «(спелости)» заменить словами «лесных насаждений».

1.3.1.10. В таблице 17 подпункта 2.1.5 слова «Виды ухода за лесом» заменить словами «Виды ухода за лесами».

1.3.2. В пункте 2.3:

1.3.2.1. В абзаце третьем слова «от 16.07.2018 № 325» заменить словами «от 28.07.2020 № 496».

1.3.2.2. В абзаце двенадцатом после слов «склонов оврагов,» дополнить словами «в лесах научного или исторического значения,».

1.3.2.3. После абзаца двадцатого дополнить абзацем следующего содержания:

«Заготовка коры деревьев и кустарников не допускается, если эта деятельность ведет к снижению качества заготовленной лесопроductии.»

1.3.2.4. Абзац двадцать третий изложить в следующей редакции:

«При заготовке хвороста осуществляется сбор срезанных тонких стволов диаметром в комле до 4 см малоценных сопутствующих пород, подлежащих вырубке или производстве рубок ухода за молодняками естественного и искусственного происхождения основной лесобразующей породы, на которую ведется хозяйство.»

1.3.2.5. После абзаца двадцать третьего дополнить абзацами следующего содержания:

«При заготовке хвороста не допускается спил деревьев и кустарников, их вершин, сучьев и ветвей.

Не допускается обрубка сучьев и вершин с сырораствующих деревьев. Заготовка хвороста осуществляется в течение всего года.»

1.3.2.6. В абзаце двадцать пятом после слова «снеговале» дополнить словами «, и других природных явлений».

1.3.2.7. После абзаца двадцать шестого дополнить абзацем следующего содержания:

«При заготовке валежника допускается применение ручного инструмента (ручных пил, топоров, легких бензопил).».

1.3.2.8. Абзац тридцать второй изложить в следующей редакции:

«Заготовка еловых, пихтовых, сосновых лап разрешается только со срубленных деревьев на лесосеках при проведении выборочных и сплошных рубок, за исключением опытных и экспериментальных рубок, отбора модельных деревьев на постоянных пробных площадях в лесах, переданных для осуществления научно-исследовательской деятельности, образовательной деятельности.».

1.3.2.9. В абзаце тридцать четвертом после слова «дорог» дополнить словами «, линии электропередачи, зоны затопления».

1.3.2.10. Абзац тридцать восьмой признать утратившим силу.

1.3.2.11. В абзаце сорок первом после слова «объектов» дополнить словами «, в лесах, расположенных в водоохранных зонах, в ценных лесах».

1.3.2.12. Абзац сорок третий изложить в следующей редакции:

«Заготовка (выкопка) деревьев на лесных участках может проводиться на нелесных землях (дороги, просеки) из числа самосева хвойных, твердолиственных пород до 40 лет, мягколиственных пород до 20 лет, в кедровых насаждениях и насаждениях твердолиственных пород семенного происхождения - до 40 лет.».

1.3.2.13. После абзаца сорок третьего дополнить абзацем следующего содержания:

«Заготовка (выкопка) деревьев может проводиться на лесных участках, подлежащих расчистке (квартальные просеки, минерализованные полосы, противопожарные разрывы, трассы противопожарных и лесохозяйственных дорог, линии электропередачи, зоны затопления и другие площади, где не требуется сохранения подроста и насаждений).».

1.3.2.14. После абзаца сорок седьмого дополнить абзацем следующего содержания:

«Заготовка веников, ветвей и кустарников для метел и плетения не допускается при проведении опытных и экспериментальных рубок, отбора модельных деревьев на постоянных пробных площадях в лесах, переданных для осуществления научно-исследовательской деятельности, образовательной деятельности.».

1.3.2.15. В абзаце пятьдесят первом слова «(пихтовых лап)» заменить словами «(пихтовой лапки)».

1.3.2.16. В абзаце пятьдесят втором слова «пихтовых лап» заменить словами «пихтовой лапки».

1.3.2.17. После абзаца пятьдесят второго дополнить абзацем следующего содержания:

«Заготовка древесной зелени не допускается при проведении опытных и экспериментальных рубок, отбора модельных деревьев на постоянных пробных площадях в лесах, переданных для осуществления научно-исследовательской деятельности, образовательной деятельности.».

1.3.2.18. В таблице 24:

1.3.2.18.1. Слова «- ива древовидная» заменить словами «Кора – ива древовидная».

1.3.2.18.2. Слова «Ели новогодние» заменить словами «Ели для новогодних праздников».

1.3.2.18.3. Слова «Заготовка банных веников» заменить словами «Банные веники».

1.3.2.19. Абзац второй после таблицы 24 изложить в следующей редакции:

«Заготовка и сбор гражданами недревесных лесных ресурсов, за исключением елей и деревьев других хвойных пород для новогодних праздников, для собственных нужд осуществляются в соответствии со статьей 11 Лесного кодекса Российской Федерации (часть 1 статьи 33 Лесного кодекса Российской Федерации).».

1.3.2.20. Абзац пятый после таблицы 24 изложить в следующей редакции:

«Граждане обязаны соблюдать Правила пожарной безопасности в лесах, Правила санитарной безопасности в лесах, Правила лесовосстановления и Правила ухода за лесами.».

1.3.2.21. Абзац шестой после таблицы 24 признать утратившим силу.

1.3.3. В пункте 2.4:

1.3.3.1. Абзац четвертый изложить в следующей редакции:

«Использование лесов для заготовки пищевых лесных ресурсов и сбора лекарственных растений, в том числе права и обязанности лиц, использующих леса, регламентируется статьями 34, 35 Лесного кодекса Российской Федерации, Правилами заготовки пищевых лесных ресурсов и сбора лекарственных растений, утвержденными Приказом Минприроды России от 28.07.2020 № 494 (далее - Правила заготовки пищевых ресурсов).».

1.3.3.2. После абзаца пятого дополнить абзацем следующего содержания:

«Граждане, юридические лица осуществляют заготовку пищевых лесных ресурсов и сбор лекарственных растений на основании договоров

аренды лесных участков (часть 3 статьи 34 Лесного кодекса Российской Федерации).».

1.3.3.3. В таблице 25:

1.3.3.3.1. Слова «Пищевые ресурсы» заменить словами «Пищевые лесные ресурсы».

1.3.3.3.2. Слово «Дикоплодовые» заменить словами «Дикорастущие плоды».

1.3.3.3.3. Слова «Тмин песчаный» заменить словами «Цмин песчаный».

1.3.3.4. Абзацы третий – пятый после таблицы 25 изложить в следующей редакции:

«Заготовка пищевых лесных ресурсов и лекарственных растений осуществляется в сроки, установленные лесохозяйственным регламентом.

Запрещается рубка плодоносящих деревьев и обрезка ветвей для заготовки плодов.

Заготовка пищевых лесных ресурсов и лекарственных растений осуществляется с учетом нормативов (ежегодные допустимые объемы) и параметров использования лесов, установленных лесохозяйственным регламентом.».

1.3.3.5. В абзаце шестом после таблицы 25 цифру «2.» исключить.

1.3.3.6. После абзаца шестого после таблицы 25 дополнить абзацем следующего содержания:

«Способы заготовки орехов указываются в договоре аренды лесного участка.».

1.3.3.7. В абзаце девятом после таблицы 25 цифру «3.» исключить.

1.3.3.8. В абзаце одиннадцатом после таблицы 25 цифру «4.» исключить.

1.3.3.9. В абзаце шестнадцатом после таблицы 25 слово «рекомендуется» заменить словом «необходимо».

1.3.3.10. Абзацы второй, третий после таблицы 26 изложить в следующей редакции:

**«Заготовка других видов пищевых ресурсов**

Заготовка других видов пищевых ресурсов должна вестись способами, не ухудшающими состояние их зарослей. Запрещается вырывать растения с корнями, повреждать листья (вайи) и корневища.».

1.3.3.11. После абзаца третьего после таблицы 26 дополнить абзацами следующего содержания:

**«Заготовка папоротника-орляка**

Заготовка сырья папоротника-орляка ведется на одном участке в течение 3 - 4 лет. Затем следует перерыв для восстановления заросли: при одноразовом (за сезон) сборе сырья - 2 - 3 года, двухразовом - 3 - 4 года.».

1.3.3.12. В абзаце четвертом после таблицы 26 цифру «5.» исключить.

1.3.3.13. В абзаце седьмом после таблицы 26 слово «рекомендуется» заменить словом «необходимо».

1.3.3.14. После абзаца тринадцатого после таблицы 26 дополнить абзацем следующего содержания:

«В соответствии с пунктом 1 приложения 3 к Закону Воронежской области от 20.11.2007 № 118-ОЗ «О регулировании отдельных лесных отношений на территории Воронежской области» в соответствии с Лесным кодексом Российской Федерации граждане имеют право свободно и бесплатно пребывать в лесах и для собственных нужд осуществлять заготовку и сбор дикорастущих плодов, ягод, орехов, грибов, других пригодных для употребления в пищу лесных ресурсов (пищевых лесных ресурсов).».

1.3.3.15. Абзац четырнадцатый после таблицы 26 изложить в следующей редакции:

«Граждане обязаны соблюдать Правила санитарной безопасности в лесах, Правила пожарной безопасности в лесах, Правила ухода, Правила лесовосстановления.».

1.3.4. В пункте 2.5:

1.3.4.1. Абзац пятый изложить в следующей редакции:

«Правила использования лесов для осуществления видов деятельности в сфере охотничьего хозяйства, в том числе права и обязанности лесопользователей, а также перечень случаев использования лесов в указанных целях без предоставления лесных участков, установлены Приказом Минприроды России от 12.12.2017 № 661 «Об утверждении Правил использования лесов для осуществления видов деятельности в сфере охотничьего хозяйства и Перечня случаев использования лесов для осуществления видов деятельности в сфере охотничьего хозяйства без предоставления лесных участков» (далее - Правила использования лесов для осуществления видов деятельности в сфере охотничьего хозяйства).».

1.3.4.2. После абзаца пятого дополнить абзацем следующего содержания:

«Для осуществления видов деятельности в сфере охотничьего хозяйства лесные участки, находящиеся в государственной собственности, предоставляются юридическим лицам, индивидуальным предпринимателям в соответствии со статьей 9 Лесного кодекса Российской Федерации.».

1.3.4.3. Абзац седьмой изложить в следующей редакции:

«Использование гражданами лесов для любительской и спортивной охоты осуществляется в соответствии с Федеральным законом от 24.04.1995 № 52-ФЗ «О животном мире», указом губернатора Воронежской области от 15.11.2021 № 200-у «Об утверждении Лесного плана Воронежской области», указом губернатора Воронежской области от 16.12.2020 № 483-у «Об определении видов разрешенной охоты и параметров осуществления охоты охотничьих угодий Воронежской области.».

1.3.4.4. В абзаце десятом слова «от 16.11.2010 № 512» заменить словами «от 24.07.2020 № 477».

1.3.5. В пункте 2.6:

1.3.5.1. Абзацы восьмой, девятый изложить в следующей редакции:

«Правила использования лесов для ведения сельского хозяйства и перечень случаев использования лесов в указанных целях без предоставления лесного участка, с установлением или без установления сервитута, публичного сервитута установлены Приказом Минприроды России от 02.07.2020 № 408 (далее - Правила использования лесов для ведения сельского хозяйства).

Объекты лесной инфраструктуры для использования лесов в целях ведения сельского хозяйства в защитных лесах, за исключением лесопарковых зон, городских лесов и заповедных лесных участков определены в Перечне объектов лесной инфраструктуры для защитных лесов, эксплуатационных лесов и резервных лесов, утвержденном Распоряжением Правительства Российской Федерации от 17.07.2012 № 1283-р.».

1.3.5.2. Абзац одиннадцатый изложить в следующей редакции:

«В соответствии с пунктом 13 Правил использования лесов для ведения сельского хозяйства из земель лесного фонда для сенокосения должны использоваться земли, предназначенные для лесовосстановления (вырубки, гари, редины, пустыри, прогалины и другие), до проведения на них лесовосстановления.».

1.3.5.3. В абзаце двенадцатом слова «не намеченные под реконструкцию» заменить словами «не планируемые под реконструкцию лесных насаждений».

1.3.5.4. Абзацы пятнадцатый, шестнадцатый изложить в следующей редакции:

«В соответствии с пунктом 14 Правил использования лесов для ведения сельского хозяйства из земель лесного фонда для выпаса сельскохозяйственных животных должны использоваться нелесные земли, а также земли, предназначенные для лесовосстановления (вырубки, гари, редины, пустыри, прогалины и другие), до проведения на них лесовосстановления.

Выпас сельскохозяйственных животных не допускается на землях:».

1.3.5.5. Абзац двадцать первый изложить в следующей редакции:

«При выпасе сельскохозяйственных животных (за исключением выпаса на огороженных участках или на привязи) должно обеспечиваться предотвращение потравы лесных культур, питомников, молодняков естественного происхождения и других ценных участков леса.».

1.3.5.6. Абзацы двадцать второй – двадцать четвертый признать утратившими силу.

1.3.5.7. В абзаце двадцать седьмом слова «лесные участки» заменить словом «земли».

1.3.5.8. Абзац двадцать восьмой изложить в следующей редакции:

«Из земель лесного фонда для размещения ульев и пчелиных семей должны предоставляться, в первую очередь, земли, предназначенные для лесовосстановления (вырубки, гари, редины, пустыри, прогалины и другие), до проведения на них лесовосстановления.».

1.3.5.9. Абзац второй после таблицы 29 изложить в следующей редакции:

«Из земель лесного фонда для выращивания сельскохозяйственных культур и иной сельскохозяйственной деятельности, должны использоваться земли, предназначенные для лесовосстановления (вырубки, гари, редины, пустыри, прогалины и другие), до проведения на них лесовосстановления.».

1.3.5.10. В абзаце третьем после таблицы 29 слова «могут применяться химические и биологические препараты» заменить словами

«допускается применение химических и биологических препаратов, если иное не предусмотрено правовым режимом лесов, расположенных на таких участках.».

1.3.5.11. Абзац первый после таблицы 30 изложить в следующей редакции:

«В целях использования лесов для ведения сельского хозяйства запрещается использовать земли лесного фонда, занятые лесными культурами, естественными молодняками ценных древесных пород, селекционно-лесосеменных, сосновых, елово-пихтовых, ивовых, твердолиственных, ореховых плантаций, с проектируемыми мероприятиями по содействию естественному лесовосстановлению и лесовосстановлению хвойными и твердолиственными породами, с легкоразмываемыми и развеиваемыми почвами (пункт 19 Правил использования лесов для ведения сельского хозяйства).».

1.3.5.12. Абзацы второй, третий после таблицы 30 признать утратившими силу.

1.3.5.13. После абзаца пятого после таблицы 30 дополнить пунктом 2.6<sup>1</sup> следующего содержания:

**«2.6<sup>1</sup> Нормативы, параметры и сроки использования лесов для осуществления рыболовства**

Согласно статье 25 Лесного кодекса Российской Федерации леса могут использоваться для осуществления рыболовства, за исключением любительского рыболовства.

Использование лесов для осуществления рыболовства, за исключением любительского рыболовства, осуществляется с предоставлением или без предоставления лесного участка, установлением или без установления сервитута, публичного сервитута.

Лесные участки, находящиеся в государственной собственности, предоставляются для целей рыболовства на территориях, примыкающих к

береговой линии водного объекта или его части, отнесенных к рыболовному участку (часть 3 ст. 38.1 Лесного кодекса Российской Федерации).

Сроки использования лесов: в соответствии с частью 3 статьи 72 Лесного кодекса Российской Федерации договор аренды заключается на срок, не превышающий срока действия соответствующего решения о предоставлении водных биологических ресурсов в пользование, договора пользования рыболовным участком или договора пользования водными биологическими ресурсами.

При использовании лесов для осуществления рыболовства допускается возведение на лесных участках некапитальных строений, сооружений, необходимых для осуществления рыболовства.

Правила использования лесов для осуществления рыболовства устанавливаются уполномоченным федеральным органом исполнительной власти.».

1.3.6. В пункте 2.7:

1.3.6.1. После абзаца первого дополнить абзацем следующего содержания:

«Использование лесов для осуществления научно-исследовательской и образовательной деятельности, в том числе права и обязанности лиц, использующих леса, предусмотрены в соответствии со статьей 40 Лесного кодекса Российской Федерации, Правилами использования лесов для осуществления научно-исследовательской деятельности, образовательной деятельности, утвержденными Приказом Минприроды России от 27.07.2020 № 487 «Об утверждении Правил использования лесов для осуществления научно-исследовательской деятельности, образовательной деятельности».».

1.3.6.2. Абзацы четвертый - шестой изложить в следующей редакции:

«Использование лесов для осуществления образовательной деятельности предусматривает создание и использование на лесных участках полигонов, опытных площадок для изучения лесных экосистем

леса, обучения методам таксации леса, технологии рубок лесных насаждений, работ по охране, защите, воспроизводству лесов и других мероприятий в области изучения, использования, охраны, защиты, воспроизводства лесов, иных компонентов лесных экосистем, объектов необходимой лесной инфраструктуры для закрепления на практике у обучающихся специальных знаний и навыков (пункт 3 Правил использования лесов для осуществления научно-исследовательской деятельности, образовательной деятельности).

Использование лесов для осуществления научно-исследовательской деятельности предусматривает осуществление экспериментальной или теоретической деятельности, направленной на получение новых знаний об экологической системе леса, проведение прикладных научных исследований, направленных на применение этих знаний для достижения практических целей и решения конкретных задач в области использования, охраны, защиты, воспроизводства лесов.

Граждане обязаны соблюдать Правила санитарной безопасности в лесах, Правила пожарной безопасности в лесах, Правила ухода, Правила лесовосстановления.».

1.3.6.3. Абзац восьмой изложить в следующей редакции:

«Иная информация о нормативах, параметрах и сроках разрешенного использования лесов для осуществления научно-исследовательской и образовательной деятельности в материалах лесоустройства 2003 года отсутствует.».

1.3.7. В пункте 2.8:

1.3.7.1. Абзацы первый, второй изложить в следующей редакции:

«Согласно статье 25 Лесного кодекса Российской Федерации леса лесничества могут использоваться для осуществления рекреационной деятельности.

Порядок использования лесов, а также права и обязанности лиц, использующих леса для осуществления рекреационной деятельности,

регулируются Правилами использования лесов для осуществления рекреационной деятельности, утвержденными Приказом Минприроды России от 09.11.2020 № 908 «Об утверждении Правил использования лесов для осуществления рекреационной деятельности» (далее по тексту - Правила использования лесов для осуществления рекреационной деятельности).».

1.3.7.2. После абзаца второго дополнить абзацем следующего содержания:

«В соответствии с частью 1 статьи 41 Лесного кодекса Российской Федерации леса могут использоваться для осуществления рекреационной деятельности, представляющей собой деятельность, связанную с оказанием услуг в сфере туризма, физической культуры и спорта, организации отдыха и укрепления здоровья граждан.».

1.3.7.3. В абзаце третьем слова «для организации» заменить словами «для осуществления».

1.3.7.4. После абзаца четвертого дополнить абзацем следующего содержания:

«На части площади, не превышающей 20 процентов площади предоставленного для осуществления рекреационной деятельности лесного участка, общей площадью, не превышающей одного гектара и не занятой лесными насаждениями, допускаются строительство, реконструкция и эксплуатация объектов капитального строительства для оказания услуг в сфере туризма, развития физической культуры и спорта, организации отдыха и укрепления здоровья граждан, а также возведение для указанных целей некапитальных строений, сооружений, предусмотренных перечнем объектов капитального строительства, не связанных с созданием лесной инфраструктуры, и перечнем некапитальных строений, сооружений, не связанных с созданием лесной инфраструктуры, указанными в части 10 статьи 21 и части 3 статьи 21.1 Лесного кодекса Российской Федерации.».

1.3.7.5. В абзаце пятом после слов «другие виды» слово «организации» исключить.

1.3.7.6. Абзац шестой изложить в следующей редакции:

«Рекреационная деятельность в лесах, расположенных на особо охраняемых природных территориях, осуществляется в соответствии с законодательством Российской Федерации об особо охраняемых природных территориях.»

1.3.7.7. Абзац седьмой изложить в следующей редакции:

«Для осуществления рекреационной деятельности лесные участки предоставляются государственным учреждениям, муниципальным учреждениям в постоянное (бессрочное) пользование, другим юридическим лицам, индивидуальным предпринимателям в аренду.»

1.3.7.8. Абзац девятый изложить в следующей редакции:

«Граждане обязаны соблюдать Правила санитарной безопасности в лесах, Правила пожарной безопасности в лесах, Правила лесовосстановления, Правила ухода за лесами.»

1.3.7.9. В абзаце первом после таблицы 33 после слов «рекреационной деятельности» дополнить словами «в защитных лесах».

1.3.8. В пункте 2.10:

1.3.8.1. После слов **«2.10. Нормативы, параметры и сроки использования лесов для выращивания лесных плодовых, ягодных, декоративных растений и лекарственных растений»** дополнить абзацем следующего содержания:

«Порядок использования лесов для выращивания лесных плодовых, ягодных, декоративных растений, лекарственных растений, в том числе права и обязанности лиц, использующих леса для этих целей регламентируются статьей 39 Лесного кодекса Российской Федерации, Приказом Минприроды России от 28.07.2020 № 497 «Об утверждении Правил использования лесов для выращивания лесных плодовых, ягодных, декоративных растений, лекарственных растений».»

1.3.8.2. В абзаце четвертом слова «Рослесхоза от 05.12.2011 № 510» заменить словами «Минприроды России от 28.07.2020 № 497».

1.3.8.3. В абзаце пятом слова «и др.» исключить.

1.3.8.4. Абзац десятый признать утратившим силу.

1.3.9. Пункт 2.11 изложить в следующей редакции:

**«2.11. Нормативы, параметры и сроки использования лесов  
для создания лесных питомников и их эксплуатации»**

Согласно части 1 статьи 39.1 Лесного кодекса Российской Федерации создание лесных питомников (постоянных, временных) и их эксплуатация представляют собой деятельность, связанную с выращиванием саженцев, сеянцев основных лесных древесных пород.

На лесных участках, предоставленных для создания и эксплуатации лесных питомников, допускаются строительство, реконструкция и эксплуатация объектов капитального строительства и возведение некапитальных строений, сооружений, которые предназначены для обеспечения выращивания саженцев, сеянцев основных лесных древесных пород (в том числе складов для хранения семян лесных растений, теплиц и других подобных объектов) и признаются объектами лесной инфраструктуры, перечень которых утверждается Правительством Российской Федерации в соответствии с частью 5 статьи 13 Лесного кодекса Российской Федерации.

Для создания лесных питомников и их эксплуатации лесные участки государственным (муниципальным) учреждениям, указанным в части 2 статьи 19 Лесного кодекса Российской Федерации, предоставляются в постоянное (бессрочное) пользование, другим лицам - в аренду (часть 3 статьи 39.1 Лесного кодекса Российской Федерации).

Сроки использования лесов: в соответствии с частью 3 статьи 72 Лесного кодекса Российской Федерации договор аренды лесного участка для создания лесных питомников и их эксплуатации заключается на срок от 10 до 49 лет.

Создание лесных питомников и их эксплуатация допускаются на землях лесного фонда и землях иных категорий, если такая деятельность не противоречит их правовому режиму.

Правила создания лесных питомников и их эксплуатации устанавливаются уполномоченным федеральным органом исполнительной власти.».

1.3.10. В пункте 2.12:

1.3.10.1. В абзаце четвертом слова «в том числе в охранных зонах указанных объектов,» исключить.

1.3.10.2. Абзац пятый изложить в следующей редакции:

«Правила использования лесов для осуществления геологического изучения недр, разведки и добычи полезных ископаемых и перечень случаев использования лесов в указанных целях без предоставления лесного участка, с установлением или без установления сервитута установлены Приказом Минприроды России от 07.07.2020 № 417.».

1.3.10.3. После абзаца пятнадцатого дополнить абзацем следующего содержания:

«В тех случаях, когда пользователи недр предполагают осуществлять заготовку древесины, они обязаны оформить ее в порядке, предусмотренном Постановлением Правительства Российской Федерации от 23.07.2009 № 604 «О реализации древесины, которая получена при использовании лесов, расположенных на землях лесного фонда, в соответствии со статьями 43 - 46 Лесного кодекса Российской Федерации».».

1.3.10.4. Абзац семнадцатый изложить в следующей редакции:

«Иная информация о нормативах, параметрах и сроках использования лесов в целях осуществления геологического изучения недр, разведки и добычи полезных ископаемых в материалах лесоустройства 2003 года отсутствует.».

1.3.11. В пункте 2.13:

1.3.11.1. Наименование пункта изложить в следующей редакции:

**«2.13. Нормативы, параметры и сроки использования лесов для строительства и эксплуатации водохранилищ и иных искусственных водных объектов, создания и расширения территорий морских и речных портов, строительства, реконструкции и эксплуатации гидротехнических сооружений».**

1.3.11.2. Абзацы первый – восьмой изложить в следующей редакции:

«В соответствии с частью 1 статьи 44 Лесного кодекса Российской Федерации использование лесов для строительства и эксплуатации водохранилищ и иных искусственных водных объектов, создания и расширения территорий морских и речных портов, строительства, реконструкции и эксплуатации гидротехнических сооружений осуществляется в соответствии со статьей 21 Лесного кодекса Российской Федерации.

Лесные участки используются для строительства и эксплуатации водохранилищ и иных искусственных водных объектов, создания и расширения территорий морских и речных портов, строительства, реконструкции и эксплуатации гидротехнических сооружений в соответствии с водным законодательством.

Лесные участки, находящиеся в государственной или муниципальной собственности, предоставляются гражданам, юридическим лицам в соответствии со статьей 9 Лесного кодекса Российской Федерации для строительства и эксплуатации водохранилищ и иных искусственных водных объектов, создания и расширения территорий морских и речных портов, строительства, реконструкции и эксплуатации гидротехнических сооружений.

В соответствии с частью 9 статьи 21 Лесного кодекса Российской Федерации земли, которые использовались для строительства, реконструкции, капитального ремонта или эксплуатации объектов

капитального строительства, не связанных с созданием лесной инфраструктуры, подлежат рекультивации.

Объекты капитального строительства, не связанные с созданием лесной инфраструктуры и являющиеся гидротехническими сооружениями, по окончании срока их эксплуатации подлежат сносу, консервации или ликвидации в соответствии с водным законодательством и законодательством о безопасности гидротехнических сооружений.

Сроки использования лесов: в соответствии с частью 3 статьи 72 Лесного кодекса Российской Федерации договор аренды лесного участка для строительства и эксплуатации водохранилищ и иных искусственных водных объектов, создания и расширения территорий морских и речных портов, строительства, реконструкции и эксплуатации гидротехнических сооружений заключается на срок от одного года до сорока девяти лет.

Перечень объектов лесной инфраструктуры для защитных лесов, эксплуатационных лесов и резервных лесов установлен Распоряжением Правительства Российской Федерации от 17.07.2012 № 1283-р «Об утверждении Перечня объектов лесной инфраструктуры для защитных лесов, эксплуатационных лесов и резервных лесов».

На территории Павловского лесничества водными объектами занято 278,2 га, из них прудами - 3,4 га, озерами - 259,6 га.».

1.3.11.3. Абзац первый после таблицы 35 изложить в следующей редакции:

«Иная информация о нормативах, параметрах и сроках использования лесов для строительства и эксплуатации водохранилищ и иных искусственных водных объектов, создания и расширения территорий морских и речных портов, строительства, реконструкции и эксплуатации гидротехнических сооружений в материалах лесоустройства 2003 года отсутствует.».

1.3.12. В пункте 2.14:

1.3.12.1. В абзаце втором после слов «Лесные участки,» дополнить словами «которые находятся в государственной собственности и».

1.3.12.2. После абзаца третьего дополнить абзацем следующего содержания:

«Лесные участки, которые находятся в государственной собственности и на которых расположены линейные объекты, предоставляются на правах, предусмотренных статьей 9 Лесного кодекса Российской Федерации, гражданам, юридическим лицам, имеющим в собственности, безвозмездном пользовании, аренде, хозяйственном ведении или оперативном управлении такие линейные объекты.».

1.3.12.3. Абзац четвертый изложить в следующей редакции:

«Правила использования лесов для строительства, реконструкции, эксплуатации линейных объектов и Перечень случаев использования лесов в указанных целях без предоставления лесного участка, с установлением или без установления сервитута, публичного сервитута установлены Приказом Минприроды России от 10.07.2020 № 434.».

1.3.12.4. Абзацы пятый, шестой признать утратившими силу.

1.3.12.5. В абзаце седьмом слова «охранных зонах линейных объектов» заменить словами «охранных зонах и санитарно-защитных зонах, предназначенных для обеспечения безопасности граждан и создания необходимых условий для эксплуатации соответствующих объектов».

1.3.12.6. В абзаце восьмом слова «пунктами 1 – 4» заменить словами «пунктами 1 – 3».

1.3.12.7. Абзацы девятый, десятый изложить в следующей редакции:

«Земли, которые использовались для строительства, реконструкции, капитального ремонта или эксплуатации объектов капитального строительства, не связанных с созданием лесной инфраструктуры, подлежат рекультивации.».

Строительство, реконструкция, капитальный ремонт, ввод в эксплуатацию и вывод из эксплуатации объектов капитального строительства, не связанных с созданием лесной инфраструктуры, на землях лесного фонда допускаются, в том числе в целях строительства, реконструкции и эксплуатации линейных объектов.».

1.3.12.8. После абзаца десятого дополнить абзацем следующего содержания:

«В соответствии с частью 2 статьи 20 Лесного кодекса Российской Федерации право собственности на древесину, которая получена при использовании лесов, расположенных на землях лесного фонда, в соответствии со статьями 43 - 46 Лесного кодекса Российской Федерации, принадлежит Российской Федерации.».

1.3.12.9. Абзац первый после таблицы 36 изложить в следующей редакции:

«Иная информация о нормативах, параметрах и сроках использования лесов для строительства, реконструкции, эксплуатации линейных объектов в материалах лесоустройства 2003 года отсутствует.».

1.3.13. Пункт 2.15 изложить в следующей редакции:

**«2.15. Нормативы, параметры и сроки использования лесов для  
создания и эксплуатации объектов лесоперерабатывающей  
инфраструктуры**

Согласно части 1 статьи 46 Лесного кодекса Российской Федерации использование лесов для создания и эксплуатации объектов лесоперерабатывающей инфраструктуры представляет собой предпринимательскую деятельность, связанную с созданием объектов переработки древесины и иных лесных ресурсов, производством продукции из них.

Правила использования лесов для создания и эксплуатации объектов лесоперерабатывающей инфраструктуры устанавливаются уполномоченным федеральным органом исполнительной власти.

В соответствии с частью 2 статьи 14 Лесного кодекса Российской Федерации создание и эксплуатация лесоперерабатывающей инфраструктуры запрещается в защитных лесах, а также в иных предусмотренных Лесным кодексом Российской Федерации, другими федеральными законами случаях.».

1.3.14. Абзац шестой пункта 2.16 изложить в следующей редакции:

«Иная информация о нормативах, параметрах и сроках использования лесов для религиозной деятельности в материалах лесоустройства 2003 года отсутствует.».

1.3.15. В пункте 2.17:

1.3.15.1. В подпункте 2.17.1:

1.3.15.1.1. Таблицу 38 изложить в следующей редакции:

«Таблица 38

**Виды и объемы мероприятий  
по противопожарному обустройству лесов**

№ п/п	Меры противопожарного обустройства лесов	Ед. изм.	Количество проектируемых мероприятий			
			Защитные леса			
			Норматив на 1000 га	Требуется по нормативам на срок действия регламента	Проектируется ежегодно	
					2022-2023 гг.	2024-2028 гг.
1	2	3	4	5	6	7
1.	Установка и размещение стендов и других знаков и указателей, содержащих информацию о мерах пожарной безопасности в лесах, в виде:	-	-	-	-	-
1.1.	стендов	шт.	не менее одного на лесничество (участковое лесничество)	5	-	-
1.2.	плакатов	шт.	0,5	13	не планируется	
1.3.	объявлений (аншлагов) и других знаков и указателей	шт.	0,5	13	40	40

2.	Благоустройство зон отдыха граждан, пребывающих в лесах, в соответствии со статьей 11 Лесного кодекса Российской Федерации безопасности	шт.	2	53	12	53
3.	Установка и эксплуатация шлагбаумов, устройство преград, обеспечивающих ограничение пребывания граждан в лесах в целях обеспечения пожарной безопасности	шт.	1,8	48	40	40
4.	Лесные дороги, предназначенные для охраны лесов от пожаров	-	-	-	-	-
4.1.	строительство	км	0,5	13	не планируется	
4.2.	реконструкция	км	0,6	16	9,4	9,4
4.3.	эксплуатация	км	суммарная протяженность созданных, реконструируемых и эксплуатируемых лесных дорог	-	315	
5.	Строительство, реконструкция и эксплуатация посадочных площадок для самолетов, вертолетов, используемых в целях проведения авиационных работ по охране и защите лесов	шт.	не менее одной на лесничество, авиаотделение в районах авиационной охраны лесов	-	не планируется	
6.	Прокладка противопожарных разрывов	км	не планируется			
6.1.	Прокладка просек	км	3,5	94	не планируется	
6.2.	Устройство противопожарных минерализованных полос	км	4,2	113	86,51	113
7.	Прочистка и обновление:	-	-	-	-	-
7.1.	просек	км	1	27	4	27
7.2.	противопожарных минерализованных полос	км	15	402	1562,5	1562,5
8.	Строительство, реконструкция и эксплуатация:	-	-	-	-	-

8.1.	пожарных наблюдательных пунктов (вышек, мачт, павильонов и других наблюдательных пунктов)	шт.	0,1	3	не планируется <*>
8.2.	пунктов сосредоточения противопожарного инвентаря	шт.	по одному на добровольную пожарную дружину		
9.	Устройство пожарных водоемов:	1 КППО	1	27	не планируется <*>
		2 КППО	0,5	13	не планируется <*>
		3-5 КППО	0,3	8	не планируется <*>
9.1.	Устройство подъездов к источникам противопожарного водоснабжения	шт.	1,8	48	не планируется <*>
10.	Эксплуатация пожарных водоемов и подъездов к источникам водоснабжения	шт.	по количеству имеющихся		
11.	Снижение природной пожарной опасности лесов путем регулирования породного состава лесных насаждений и проведения санитарно-оздоровительных мероприятий	га	в соответствии с лесным планом субъекта Российской Федерации, с лесохозяйственным регламентом и планом тушения лесных пожаров на территории лесничества		не планируется
12.	Проведение профилактического контролируемого противопожарного выжигания хвороста, лесной подстилки, сухой травы и других лесных горючих материалов	га	4	107	не планируется
13.	Проведение работ по гидромелиорации:	-	-	-	-
13.1.	строительство лесосошительных систем на осушенных землях	км	0,01	0,3	не планируется
		га	-	-	не планируется

13.2.	строительство дорог на осушенных лесных землях	км	0,02	0,5	не планируется	
		га	-	-	не планируется	
13.3.	создание шлюзов на осушенной сети	км	по необходимости	-	не планируется	
14.	Создание и содержание противопожарных заслонов:	-	-	-	-	-
14.1.	шириной 120 - 130 м	км	0,01	0,3	не планируется	
14.2.	шириной 30 - 50 м	км	0,01	0,3	10,15	0,3
14.3.	Устройство лиственных опушек шириной 150 - 300 м	км	0,2	5,4	не планируется	
15.	Иные меры противопожарного обустройства	-	-	-	-	
15.1.	Организация ЛПС (1 типа)	Кол-во	-	-	1	
15.2.	Наем временных сторожей	чел.	-	-	16	
15.3.	Организация маршрутов патрулирования (в пожароопасный период)	Кол-во	-	-	9	
		км	-	-	108	

».

1.3.15.1.2. Абзац первый после таблицы 38 изложить в следующей редакции:

«<\*> Строительство, реконструкция и эксплуатация пожарных наблюдательных пунктов (вышек, мачт, павильонов и других наблюдательных пунктов) - планируется использовать имеющиеся вышки для размещения стационарных камер видеонаблюдения и видеофиксации.».

1.3.15.1.3. После абзаца первого после таблицы 38 дополнить абзацами следующего содержания:

«<\*> Устройство пожарных водоемов - планируется использовать стационарные пункты водозабора, расположенные на территории прилегающих населенных пунктов.

<\*> Устройство подъездов к источникам противопожарного водоснабжения - планируется использовать стационарные пункты водозабора, расположенные на территории прилегающих населенных пунктов.

<\*> Прочистка противопожарных разрывов не предусмотрена Приказом Рослесхоза от 27.04.2012 № 174, но проектируется по необходимости.

Объемы проектируемых ежегодно мероприятий будет выполняться в соответствии с объемами финансирования на противопожарное обустройство лесов.

Состояние и качество противопожарных минерализованных полос, просек и противопожарных заслонов должно соответствовать ГОСТу Р 57972-2017. «Национальный стандарт Российской Федерации. Объекты противопожарного обустройства лесов. Общие требования», утвержденному Приказом Федерального агентства по техническому регулированию и метрологии от 21.11.2017 № 1792-ст «Об утверждении национального стандарта Российской Федерации».

Прокладка просек, противопожарных разрывов, устройство противопожарных минерализованных полос осуществляется за исключением территории государственных заказников (если иное не предусмотрено правовым режимом функциональных зон, установленным в границах этих особо охраняемых природных территорий), в водоохраных зонах, а также выполняющих функции защиты природных и иных объектов (за исключением зон с особыми условиями использования территорий, на которых расположены соответствующие леса, если режим указанных территорий предусматривает вырубку деревьев, кустарников и лиан).

Норматив по строительству лесных дорог может корректироваться с учетом имеющейся плотности дорог всех назначений. Общая протяженность дорог в защитных лесах должна составлять не менее 10 км/1000 га.»

1.3.15.1.4. После абзаца двенадцатого после таблицы 38 дополнить абзацами следующего содержания:

«Согласно Постановлению Правительства Российской Федерации от 16.04.2011 № 281 «О мерах противопожарного обустройства лесов» к мерам противопожарного обустройства лесов помимо мер, указанных в части 2 статьи 53.1 Лесного кодекса Российской Федерации, относятся:

- прочистка просек, прочистка противопожарных минерализованных полос и их обновление;
- эксплуатация пожарных водоемов и подъездов к источникам водоснабжения;
- благоустройство зон отдыха граждан, пребывающих в лесах в соответствии со статьей 11 Лесного кодекса Российской Федерации;
- установка и эксплуатация шлагбаумов, устройство преград, обеспечивающих ограничение пребывания граждан в лесах в целях обеспечения пожарной безопасности;
- создание и содержание противопожарных заслонов и устройство лиственных опушек;
- установка и размещение стендов и других знаков и указателей, содержащих информацию о мерах пожарной безопасности в лесах.

Указанные в части 2 статьи 53.1 Лесного кодекса Российской Федерации меры противопожарного обустройства лесов на лесных участках, предоставленных в постоянное (бессрочное) пользование, в аренду либо используемых на основании сервитута или установленного в целях, предусмотренных статьей 39.37 Земельного кодекса Российской Федерации, публичного сервитута, осуществляются арендаторами лесного участка или землепользователями, а в границах сервитута, публичного сервитута - обладателями сервитута, публичного сервитута (часть 3 статьи 53.1 Лесного кодекса Российской Федерации).

Территория лесничества по способам обнаружения лесных пожаров и борьбы с ними отнесена к наземной охране лесов.».

1.3.15.1.5. В абзаце восемнадцатом после таблицы 38 слова «Правилами пожарной безопасности в лесах, утвержденными Постановлением Правительства Российской Федерации от 30.06.2007 № 417» заменить словами «Правилами пожарной безопасности».

1.3.15.1.6. Абзац тринадцатый после таблицы 39 изложить в следующей редакции:

«Леса подлежат охране от загрязнения и иного негативного воздействия в соответствии с Лесным кодексом Российской Федерации, Федеральным законом от 10.01.2002 № 7-ФЗ «Об охране окружающей среды» и другими федеральными законами.».

1.3.15.1.7. В абзаце четырнадцатом после таблицы 39 после слов «При использовании лесов» дополнить словами «, охране лесов от пожаров, защите, воспроизводстве лесов, в том числе при выполнении лесосечных работ,».

1.3.15.2. В подпункте 2.17.2:

1.3.15.2.1. В абзаце пятом слова «Правилами санитарной безопасности в лесах, утвержденными Постановлением Правительства Российской Федерации от 20.05.2017 № 607» заменить словами «Правилами санитарной безопасности».

1.3.15.2.2. Абзац тринадцатый признать утратившим силу.

1.3.15.2.3. Абзац восемнадцатый изложить в следующей редакции:

«Государственный лесопатологический мониторинг (далее - ГЛПМ) представляет собой систему наблюдений за санитарным и лесопатологическим состоянием лесов и за происходящими в них процессами и явлениями, а также анализа, оценки и прогноза изменения санитарного и лесопатологического состояния лесов в целях осуществления управления в области защиты лесов и обеспечения санитарной безопасности в лесах.».

1.3.15.2.4. После абзаца девятнадцатого дополнить абзацем следующего содержания:

«ГЛПМ осуществляется с использованием наземных методов и (или) методов дистанционного зондирования.».

1.3.15.2.5. Абзацы сорок шестой – шестьдесят четвертый изложить в следующей редакции:

«ЛПО осуществляются в соответствии с Приказом Минприроды России от 09.11.2020 № 910 «Об утверждении Порядка проведения лесопатологических обследований и формы акта лесопатологического обследования» (далее – Порядок проведения лесопатологических обследований).

ЛПО проводятся в целях:

- а) получения информации о текущем санитарном состоянии лесных насаждений;
- б) получения информации о текущем лесопатологическом состоянии лесных насаждений;
- в) назначения мероприятий по предупреждению распространения вредных организмов.

Оценка санитарного состояния лесных насаждений на лесотаксационном выделе или его части осуществляется исходя из средневзвешенной категории санитарного состояния лесных насаждений на лесотаксационном выделе или его части, определенной исходя из категорий санитарного состояния деревьев каждой древесной породы в лесных насаждениях на соответствующем лесотаксационном выделе или его части.

Проведение ЛПО и предупреждение распространения вредных организмов обеспечиваются лицами, указанными в пункте 5 Правил санитарной безопасности.

ЛПО проводятся в отношении лесных насаждений во время вегетационного периода с момента полного распускания листвы (хвои) и до начала массовой сезонной дехромации (изменение цвета хвои и листвы, являющейся естественным процессом подготовки листопадных деревьев к зимнему периоду).

В вечнозеленых лесных насаждениях (8 единиц и более вечнозеленых и хвойных (за исключением лиственницы) пород в породном составе), а также в лесных насаждениях, поврежденных ветрами (ветровал, бурелом) и верховыми пожарами, лесопатологические обследования проводятся в течение года.

ЛПО проводятся с использованием наземных и (или) дистанционных методов, визуальными (рекогносцировочным) и (или) инструментальными (детальным) способами, обеспечивающими установленную Порядком проведения лесопатологических обследований точность оценки санитарного и лесопатологического состояния лесов.

ЛПО визуальным (рекогносцировочным) способом проводятся с целью определения текущего санитарного и лесопатологического состояния лесов, предварительного определения границ, площади и пространственного расположения поврежденных и погибших лесных насаждений.

ЛПО визуальным (рекогносцировочным) способом проводятся с использованием наземных и (или) дистанционных методов.

При проведении ЛПО визуальным (рекогносцировочным) способом допускается погрешность не более 15% в определении характеристик санитарного и лесопатологического состояния лесных насаждений, указанных в пункте 8 Порядка проведения лесопатологических обследований.

По результатам ЛПО визуальным (рекогносцировочным) способом в акте лесопатологического обследования прогнозируется развитие очагов вредных организмов, изменение площади поврежденных и погибших лесных насаждений, указываются площади лесных насаждений с нарушенной и утраченной устойчивостью, а также указываются назначенные профилактические мероприятия по защите лесов и рекомендации по проведению ЛПО инструментальным (детальным) способом.

ЛПО инструментальным (детальным) способом проводятся с целью точного определения границ повреждения лесных насаждений, площадей погибших или поврежденных лесных насаждений и подготовки документации для проведения санитарно-оздоровительных мероприятий.

ЛПО инструментальным (детальным) способом проводятся только с использованием наземного метода.

По результатам ЛПО инструментальным (детальным) способом в акте лесопатологического обследования указываются процент выборки деревьев по категориям состояния, полнота лесного насаждения после уборки деревьев, подлежащих рубке, назначения мероприятий, степень поражения лесного насаждения, причины повреждения и гибели лесных насаждений.

При неоднородности санитарного и лесопатологического состояния лесотаксационного выдела выделяется и описывается его часть или части (лесопатологические выделы).

При выявлении погибших насаждений или действующих очагов вредителей леса со средней и сильной степенью заселения насаждений минимальная площадь лесопатологического выдела составляет 0,1 га независимо от зоны лесопатологической угрозы. При обследовании лесных насаждений на лесных участках площадью менее 0,1 га, переданных для использования, допускается выделять лесопатологические выделы площадью менее 0,1 га.».

1.3.15.2.6. После абзаца шестьдесят четвертого дополнить абзацами следующего содержания:

«По результатам ЛПО составляется акт лесопатологического обследования в срок не позднее 30 календарных дней с момента его проведения, в том числе в электронном виде.

Акт лесопатологического обследования, утвержденный уполномоченным органом, в срок не позднее трех рабочих дней со дня его утверждения размещается на официальном сайте органа государственной власти в информационно-телекоммуникационной сети «Интернет» и

направляется в форме электронного документа, подписанного усиленной квалифицированной электронной подписью, с использованием единой системы межведомственного электронного взаимодействия или информационно-телекоммуникационных сетей общего пользования, в том числе сети «Интернет», в уполномоченный Правительством Российской Федерации федеральный орган исполнительной власти.

Срок размещения акта с приложениями на официальном сайте составляет три года.».

1.3.15.2.7. В абзаце шестьдесят шестом после слова «организмов» дополнить словами «в лесах».

1.3.15.2.8. Абзац шестьдесят седьмой изложить в следующей редакции:

«- санитарно-оздоровительных мероприятий, в том числе рубок погибших и поврежденных лесных насаждений;».

1.3.15.2.9. Абзац шестьдесят девятый изложить в следующей редакции:

«- других определенных уполномоченным федеральным органом исполнительной власти мероприятий.».

1.3.15.2.10. После абзаца шестьдесят девятого дополнить абзацами следующего содержания:

«К другим мероприятиям по предупреждению распространения вредных организмов относятся:

- авиационные работы по защите лесов;
- ограничение пребывания граждан в лесах и въезд в них транспортных средств, проведение в лесах определенных видов работ в целях обеспечения санитарной безопасности в лесах;
- рубка аварийных деревьев;
- агитационные мероприятия.».

1.3.15.2.11. В абзаце семидесятом слова «от 12.09.2016 № 470» заменить словами «от 09.11.2020 № 912».

1.3.15.2.12. Абзацы семьдесят девятый, восьмидесятый изложить в следующей редакции:

«Санитарно-оздоровительные мероприятия (далее - СОМ) проводятся с целью улучшения санитарного и лесопатологического состояния лесных насаждений, уменьшения угрозы распространения вредных организмов, борьбы с вредителями и болезнями леса, обеспечения лесными насаждениями своих целевых функций, а также снижения ущерба от воздействия неблагоприятных факторов (воздействие огня, погодные условия, почвенно-климатические факторы и другие, биотические и абиотические факторы, наносящие ущерб устойчивости или целевой функции лесов).

К СОМ относятся рубка погибших (утративших жизнеспособность в результате воздействия неблагоприятных факторов) и поврежденных (имеющих видимые признаки воздействия неблагоприятных факторов) лесных насаждений, уборка неликвидной древесины (уборка как поваленных, так и стоящих деревьев, древесина которых оставляется на перегнивание на лесосеке).».

1.3.15.2.13. В наименовании таблицы 40 слова «Санитарно – оздоровительные мероприятия» исключить.

1.3.15.2.14. Абзацы первый, второй после таблицы 40 признать утратившими силу.

1.3.15.2.15. После абзаца второго после таблицы 40 дополнить абзацами следующего содержания:

«В 2020 году на территории Павловского лесничества проведены следующие санитарно-оздоровительные мероприятия:

- выборочная санитарная рубка на площади 49,2 га с общим объемом ликвидной древесины 2,363 тыс.м<sup>3</sup>;

- сплошная санитарная рубка на площади 45,5 га с общим объемом ликвидной древесины 8,334 тыс.м<sup>3</sup>.».

1.3.15.2.16. Абзацы третий, четвертый после таблицы 40 изложить в следующей редакции:

«СОМ планируются в защитных и эксплуатационных лесах, кроме заповедных участков.

Размер лесосек и сроки примыкания для проведения СОМ не лимитируется. Доля ликвидной, в том числе деловой древесины, устанавливается на основании материальной оценки лесосек.»

1.3.15.2.17. В абзаце шестом после таблицы 40 слова «и Особенности заготовки древесины в лесничествах и лесопарках, указанных в статье 23 Лесного кодекса Российской Федерации, утвержденными Приказом Министерства природных ресурсов и экологии Российской Федерации от 13.09.2016 № 474» исключить.

1.3.15.2.18. Абзацы седьмой – тринадцатый после таблицы 40 изложить в следующей редакции:

«Отвод лесосек для проведения СОМ проводится в вегетационный период, кроме лесотаксационных выделов или их частей, поврежденных ветрами и верховыми пожарами, или в чистых по составу вечнозеленых лесных насаждениях (8 и более единиц вечнозеленых и хвойных пород в составе насаждений, за исключением лиственницы).

При назначении сплошной и выборочной санитарной рубки отбираются деревья 5-й категории состояния. Ветровал, бурелом и снеголом относят к 5-й категории состояния.

Допускается назначение в санитарную рубку деревьев иных категорий состояния в следующих случаях.

В защитных и эксплуатационных лесах:

- деревья хвойных пород 4-й категории состояния;
- деревья 3 - 4-й категорий состояния (сильно ослабленные и усыхающие) назначаются в рубку при повреждении корневой губкой (в сосняках) и деревья различных видов вяза - при повреждении голландской болезнью;

- деревья осины 4-й категорий состояния - при повреждении осиновым трутовиком;».

1.3.15.2.19. После абзаца тринадцатого после таблицы 40 дополнить абзацем следующего содержания:

«- в лесных насаждениях, пройденных лесным пожаром текущего года, в течение одного года после его ликвидации: деревья с наличием обугленности древесины корневой шейки не менее  $3/4$  окружности ствола (при этом обязательно наличие пробной площади с раскопкой корневой шейки не менее чем у 100 деревьев) или высушивания луба не менее  $3/4$  окружности ствола (наличие пробной площади также обязательно), деревья мягколиственных пород с обугленностью древесины не менее  $1/2$  окружности ствола и  $1/3$  высоты.».

1.3.15.2.20. Абзацы шестнадцатый - восемнадцатый после таблицы 40 изложить в следующей редакции:

«Для лесных растений, относящихся к видам, занесенным в Красную книгу Российской Федерации, Красную книгу Воронежской области, утвержденную постановлением администрации Воронежской области от 01.07.2008 № 561, а также включенных в перечень видов (пород) деревьев и кустарников, заготовка древесины которых не допускается, утверждаемый уполномоченным федеральным органом исполнительной власти в соответствии с частью 6 статьи 29 Лесного кодекса Российской Федерации, разрешается рубка только погибших экземпляров в соответствии с законодательством Российской Федерации.»

После проведения выборочных санитарных рубок полнота лесных насаждений не должна быть ниже установленных в соответствии с приложением 1 к Правилам осуществления мероприятий по предупреждению распространения вредных организмов минимальных допустимых значений полноты, до которых назначаются выборочные санитарные рубки.

Санитарная рубка считается сплошной, если вырубается весь древостой на выделе или лесопатологическом выделе. При неоднородности санитарного и лесопатологического состояния насаждения на лесотаксационном выделе куртины насаждений без признаков ослабления не подлежат рубке и не включаются в эксплуатационную площадь лесосек.».

1.3.15.2.21. Первое предложение абзаца девятнадцатого после таблицы 40 изложить в следующей редакции:

«Сплошная санитарная рубка проводится в лесных насаждениях, в которых после уборки деревьев, подлежащих рубке, полнота становится ниже предельных величин, при которых обеспечивается способность древостоев выполнять целевые функции.».

1.3.15.2.22. В абзаце двадцатом после таблицы 40 слово «мульчированию» заменить словами «измельчению, обработке пестицидами».

1.3.15.2.23. В абзаце двадцать первом после таблицы 40 слова «древесины более 90% от общего запаса погибших деревьев» заменить словами «и дровяной древесины более 90% от общего запаса погибших и поврежденных деревьев, а также в случаях, когда заготовка древесины погибших или поврежденных насаждений запрещена».

1.3.15.2.24. В абзаце двадцать втором после таблицы 40 после слов «юридических лиц» дополнить словами «и осуществляется уполномоченными органами, а на лесных участках, предоставленных в пользование для осуществления рекреационной деятельности, лицами, использующими лесные участки».

1.3.15.2.25. В абзаце двадцать шестом после таблицы 40 слово «планирования» заменить словом «назначения».

1.3.15.2.26. В абзаце тридцать первом после таблицы 40 после слова «пестицидов» дополнить словами «и биологических средств защиты леса».

1.3.15.2.27. После абзаца тридцать пятого после таблицы 40 дополнить абзацем следующего содержания:

«- использование феромонов.».

1.3.15.2.28. В таблице 41:

1.3.15.2.28.1. Строку «Применение пестицидов для предотвращения появления очагов вредных организмов» изложить в следующей редакции:

«

Применение пестицидов и биологических средств защиты леса для предотвращения появления очагов вредных организмов	-	-	-	-
--	---	---	---	---

».

1.3.15.2.28.2. После строки «Посев травянистых нектароносных растений» дополнить строкой следующего содержания:

«

Использование феромонов	-	-	-	-
-------------------------	---	---	---	---

».

1.3.15.2.29. В абзаце третьем после таблицы 41 слова «от 23.06.2016 № 361» заменить словами «от 09.11.2020 № 913».

1.3.15.2.30. В абзаце седьмом после таблицы 41 слова «(препаратов, в которых действующим началом являются химические вещества)» исключить.

1.3.15.2.31. Абзац девятый после таблицы 41 изложить в следующей редакции:

«В лесах, расположенных на особо охраняемых природных территориях, в водоохранных зонах, в лесах, выполняющих функции защиты природных и иных объектов (расположенных в лесопарковых зонах, зеленых зонах), в городских лесах, на заповедных лесных участках использование токсичных химических препаратов запрещается в

соответствии со статьями 112 - 114, 116, 119 Лесного кодекса Российской Федерации.».

1.3.15.2.32. В абзаце десятом после таблицы 41 слова «лесных насаждений» исключить.

1.3.15.2.33. В абзаце одиннадцатом после таблицы 41 после слова «авиационных» дополнить словами «и наземных».

1.3.15.2.34. Абзацы двенадцатый, тринадцатый после таблицы 41 изложить в следующей редакции:

«- организация и контроль завоза пестицидов, феромонных, световых и механических ловушек, биологических средств защиты леса и временное их хранение;

- проведение обследования очагов вредных организмов;».

1.3.15.2.35. После абзаца четырнадцатого после таблицы 41 дополнить абзацем следующего содержания:

«- информирование населения о проведении мероприятий по уничтожению или подавлению численности вредных организмов, их сроках, методах, применяемых препаратах, ограничениях по использованию лесов.».

1.3.15.2.36. Абзацы шестнадцатый – двадцать второй после таблицы 41 изложить в следующей редакции:

«Обследования очагов вредных организмов (далее - обследования) проводятся для уточнения площади очагов вредных организмов, в том числе требующих мер борьбы с ними, и подтверждения необходимости проведения мероприятий по их ликвидации путем учета численности вредных организмов и определения фазы развития очагов вредных организмов.

Обследования проводятся комиссиями по проведению обследований, сформированными уполномоченными органами, не позже чем за месяц до начала работ по уничтожению или подавлению численности вредных организмов.

Этот срок может быть сокращен до двух недель до начала обработки в связи с аномальными погодными условиями, подтвержденными справкой территориального органа федерального органа исполнительной власти, осуществляющего функции по оказанию государственных услуг в области гидрометеорологии и смежных с ней областях, или при выявлении очагов вредных организмов в год проведения мероприятий.

Состав комиссии по проведению обследований утверждается приказом управления лесного хозяйства Воронежской области на текущий год.

Результаты обследования оформляются актом проведения обследования насаждений в очагах вредных организмов по форме, приведенной в приложении 1 к Правилам ликвидации очагов вредных организмов, утвержденным приказом Минприроды России от 09.11.2020 № 913.

На основании данных обследований комиссиями по проведению обследований могут быть изменены не более чем на 20 календарных дней (сокращены или продлены) сроки проведения мер по ликвидации очагов вредных организмов.

При установлении по результатам обследований отсутствия угрозы насаждениям из-за высокой доли диапаузирующих особей, комиссиями по проведению обследований могут быть продлены не более чем на 20 календарных дней сроки проведения мероприятий, либо принято решение о частичной или полной отмене мероприятий.».

1.3.15.2.37. Абзацы двадцать четвертый – тридцать второй после таблицы 41 изложить в следующей редакции:

«Планирование мероприятий по уничтожению или подавлению численности вредных организмов в лесах, в том числе на лесных участках, переданных для использования, проводится в соответствии с документом, являющимся основанием для проведения указанных мероприятий (Обоснованием).

Обоснования составляются для очагов вредителей леса всех экологических групп уполномоченными органами по результатам инвентаризации очагов вредных организмов, проводимой на основании данных государственного лесопатологического мониторинга.

Обоснования представляются уполномоченными органами на согласование в соответствующий орган исполнительной власти, уполномоченный на проведение государственного лесопатологического мониторинга не позднее 1 декабря года, предшествующего году выполнения мероприятий.

В соответствии с подготовленными Обоснованиями, а также по итогам проведения обследований, уполномоченные органы принимают решение о проведении мероприятий.

После завершения мероприятий по уничтожению или подавлению численности вредных организмов проводится приемка работ, которая основывается на результатах оценки эффективности проведенных мероприятий. Критерием оценки эффективности проведенных мероприятий является биологическая эффективность, выраженная показателями снижения численности популяции вредных организмов, степени повреждения или заселения лесных насаждений вредными организмами.

Биологическая эффективность в зависимости от способа проведения мероприятий определяется на основе данных учета численности вредителей и их гибели по результатам проведения мероприятий по уничтожению или подавлению численности вредных организмов или оценки количества деревьев, защищенных от гибели в результате заселения стволовыми вредителями или зараженных возбудителями болезней леса. Оценка биологической эффективности проводится на пунктах учета, распределенных равномерно по площади работ с охватом различных лесорастительных условий и различной заселенности вредителями, в соответствии с методикой, приведенной в Обосновании.

Биологическая эффективность при применении химических препаратов для проведения мероприятия по уничтожению или подавлению численности вредных организмов должна быть не менее 90% погибших особей вредителя от численности, определенной в ходе обследований, при применении биологических препаратов (препаратов, в которых действующим началом являются микроорганизмы и продукты их жизнедеятельности) - не менее 75% погибших особей вредителя от численности, определенной в ходе обследований, при применении баковых смесей (смеси химических и биологических инсектицидов) - 80% погибших особей вредителя от численности, определенной в ходе обследований.

По результатам проведения оценки биологической эффективности мероприятий по уничтожению или подавлению численности вредных организмов оформляется акт оценки биологической эффективности мероприятий по уничтожению или подавлению численности вредных организмов в насаждениях по форме, приведенной в приложении 3 к Правилам ликвидации очагов вредных организмов, утвержденным приказом Минприроды России от 09.11.2020 № 913.

Приемка работ осуществляется в течение 5 календарных дней после окончания учетов биологической эффективности мероприятий. Основанием приемки работ является Акт оценки биологической эффективности работ по уничтожению или подавлению численности вредных организмов, к которому прикладывается ведомость учетов численности (гибели) вредных организмов.».

1.3.15.2.38. Абзац тридцать третий после таблицы 41 признать утратившим силу.

1.3.15.2.39. Абзацы тридцать пятый – тридцать девятый после таблицы 41 изложить в следующей редакции:

«Рубки лесных насаждений, заселенных вредными организмами, осуществляются в целях ликвидации очагов опасных видов стволовых вредителей в активной и массовой стадии их развития.

Рубка лесных насаждений, являющихся очагами вредных организмов, планируется в случае развития активного процесса заражения деревьев стволовыми вредителями от первой до третьей категорий состояния, определенных в соответствии с Правилами санитарной безопасности в лесах.

Объем древесины, заготовленной при проведении мероприятий по ликвидации очагов вредных организмов, в расчетную лесосеку не включается.

Рубка лесных насаждений, являющихся очагами вредных организмов, планируется в случае развития активного процесса заражения деревьев стволовыми вредителями от первой до третьей категорий состояния, определенных в соответствии с Правилами санитарной безопасности.

Рубка лесных насаждений, являющихся очагами опасных видов стволовых вредителей, проводится сплошным и выборочным способом в соответствии с Правилами заготовки древесины.».

1.3.15.2.40. Абзацы сороковой, сорок первый после таблицы 41 признать утратившими силу.

1.3.15.3. В подпункте 2.17.3:

1.3.15.3.1. После слов **«2.17.3. Требования к воспроизводству лесов (нормативы, параметры, сроки проведения мероприятий по лесовосстановлению, лесоразведению, уходу за лесами)»** дополнить абзацами следующего содержания:

«В соответствии со статьей 61 Лесного кодекса воспроизводство лесов включает в себя:

- лесное семеноводство;
- лесовосстановление;
- уход за лесами;
- осуществление отнесения земель, предназначенных для лесовосстановления, к землям, на которых расположены леса.

Воспроизводство лесов осуществляется органами государственной власти, органами местного самоуправления в пределах их полномочий, определенных в соответствии со статьями 81 - 84 Лесного кодекса Российской Федерации, и лицами, на которых Лесным кодексом Российской Федерации возложена обязанность по лесовосстановлению.

Нормативы, параметры, сроки проведения мероприятий по лесовосстановлению установлены Правилами лесовосстановления.».

1.3.15.3.2. Таблицу 44 изложить в следующей редакции:

«Таблица 44

Способы лесовосстановления в зависимости от количества жизнеспособного подроста и молодняка главных лесных древесных пород

Способы лесовосстановления		Древесные породы	Группы типов леса, типы лесорастительных условий	Количество жизнеспособного подроста и молодняка, тыс. штук на 1 га
1		2	3	4
Лесостепная зона Лесостепной район европейской части Российской Федерации				
Естественное лесовосстановление	путем мероприятий по сохранению подроста, ухода за подростом	Сосна	Очень сухие и сухие боры, субори и судубравы	Более 4
		Дуб	Очень сухие и сухие дубравы и судубравы	Более 3
			Свежие дубравы и судубравы, влажные и пойменные дубравы	Более 2
Естественное лесовосстановление  Комбинированное лесовосстановление	путем минерализации почвы	Сосна	Очень сухие и сухие боры, субори и судубравы	1,5 - 4,0
			Свежие боры, субори и судубравы	0,5 - 2,0
			Влажные боры, субори и судубравы	0,5 - 1,5
		Дуб	Очень сухие и сухие дубравы и судубравы	2 - 3
			Свежие дубравы и судубравы, влажные и пойменные дубравы	1 - 2

Искусственное лесовосстановление		Сосна	Очень сухие и сухие боры, субори и судубравы	Менее 1,5
		Дуб	Свежие боры, субори и судубравы, влажные боры, субори и судубравы	Менее 0,5
			Очень сухие и сухие дубравы и судубравы	Менее 2
			Свежие дубравы и судубравы, влажные и пойменные дубравы	Менее 1
Степная зона Район степей европейской части Российской Федерации				
Естественное лесовосстановление	путем мероприятий по сохранению подроста, ухода за подростом	Сосна	Очень сухие и сухие боры, субори и судубравы	Более 4
		Дуб	Очень сухие и сухие дубравы и судубравы	Более 3
			Свежие дубравы и судубравы, влажные и пойменные дубравы	Более 2
Естественное лесовосстановление	путем минерализации почвы, ухода за подростом	Сосна	Очень сухие и сухие боры, субори и судубравы	1,5 - 4,0
			Свежие боры, субори и судубравы	0,5 - 2,0
			Влажные боры, субори и судубравы	0,5 - 1,5
Комбинированное лесовосстановление		Дуб	Очень сухие и сухие дубравы и судубравы	2 - 3
			Свежие дубравы и судубравы, влажные и пойменные дубравы	1 - 2
Искусственное лесовосстановление		Сосна	Очень сухие и сухие боры, субори и судубравы	Менее 1,5
			Свежие боры, субори и судубравы, влажные боры, субори и судубравы	Менее 0,5
		Дуб	Очень сухие и сухие дубравы и судубравы	Менее 2
			Свежие дубравы и судубравы, влажные и пойменные дубравы	Менее 1

1.3.15.3.3. В таблице 46:

1.3.15.3.3.1. Наименование изложить в следующей редакции:

«Критерии и требования к посадочному материалу лесных древесных пород и молоднякам, площади которых подлежат отнесению к землям, на которых расположены леса».

1.3.15.3.3.2. Слова «Требования к молоднякам, площади которых подлежат отнесению к землям, занятым лесными насаждениями» заменить словами «Критерии и требования к молоднякам, площади которых подлежат отнесению к землям, на которых расположены леса».

1.3.15.3.3.3. В столбце 6 слова «возраст не менее, лет» заменить словами «возраст (к молоднякам, созданным искусственным или комбинированным способом) не менее, лет».

1.3.15.3.4. После таблицы 46 дополнить абзацами и таблицей следующего содержания:

«В соответствии с пунктом 12 Правил лесовосстановления критерии и требования к посадочному материалу и молоднякам лесных древесных пород, не включенных в Приложения 1 - 41 к Правилам лесовосстановления устанавливаются лесохозяйственными регламентами лесничеств.

Таблица 46.1

Критерии и требования к посадочному материалу лесных древесных пород и молоднякам, площади которых подлежат отнесению к землям, на которых расположены леса

Древесные породы	Требования к посадочному материалу			Критерии и требования к молоднякам, площади которых подлежат отнесению к землям, на которых расположены леса			
	возраст не менее, лет	диаметр стволика у корневой шейки не менее, мм	высота стволика не менее, см	группа типов леса или лесорастительных условий	возраст (к молоднякам, созданным искусственным или комбинированным способом) не менее, лет	количество деревьев главных пород не менее, тыс. шт. на 1 га	средняя высота деревьев главных пород не менее, м
1	2	3	4	5	6	7	8
Робиния лжеакация	1	4	30	для всех условий	4	1,5	2,5

Примечание: площадь молодняков, которая подлежит отнесению к землям, на которых расположены леса определяется при инвентаризации лесных культур в лесничестве.».

1.3.15.3.5. Абзацы второй – двадцать второй после рисунка 1 – Схемы размещения лесных пород изложить в следующей редакции:

«Лесовосстановление осуществляется естественным, искусственным или комбинированным способом в целях восстановления вырубленных, погибших, поврежденных лесов, а также сохранения полезных функций лесов, их биологического разнообразия.

Естественное лесовосстановление происходит вследствие природных процессов и осуществления мер содействия естественному лесовосстановлению, включающих сохранение жизнеспособного укоренившегося подроста и молодняка основных лесных древесных пород при проведении рубок лесных насаждений, уход за подростом основных лесных древесных пород, минерализацию поверхности почвы, а также иные мероприятия, предусмотренные правилами лесовосстановления.

Искусственное лесовосстановление представляет собой деятельность, связанную с выращиванием лесных насаждений, в том числе посев, посадку

саженцев, сеянцев основных лесных древесных пород, агротехнический уход за лесными насаждениями (рыхление почвы, уничтожение или предупреждение появления нежелательной растительности и другие мероприятия, направленные на повышение приживаемости саженцев, сеянцев основных лесных древесных пород и улучшение условий их роста), а также иные мероприятия, предусмотренные правилами лесовосстановления, до момента отнесения земель, на которых осуществляется искусственное лесовосстановление, к землям, на которых расположены леса.

Комбинированное лесовосстановление представляет собой сочетание естественного и искусственного лесовосстановления.

Работы по лесовосстановлению осуществляются на землях, предназначенных для лесовосстановления (вырубки, гари, редины, пустыри, прогалины) в составе земель лесного фонда, и земель, указанных в части 2 статьи 23 Лесного кодекса Российской Федерации (далее - земли, предназначенные для лесовосстановления), без предоставления лесного участка.

Лесовосстановление осуществляется на основании проекта лесовосстановления, лицами, указанными в пункте 6 Правил лесовосстановления.

Состав проекта лесовосстановления, порядок разработки проекта лесовосстановления и внесения в него изменений утверждены приложением 2 к Приказу Минприроды России от 04.12.2020 № 1014 «Об утверждении Правил лесовосстановления, состава проекта лесовосстановления, порядка разработки проекта лесовосстановления и внесения в него изменений» (далее - Состав проекта лесовосстановления).

Естественное лесовосстановление вследствие природных процессов планируется и проектируется:

- на участках с наличием жизнеспособного подроста и молодняка главных лесных древесных пород в количестве не менее полуторной нормы,

предусмотренной таблицей 2 приложений 1 - 41 к Правилам лесовосстановления для соответствующего лесного района по естественному лесовосстановлению путем мер по сохранению подроста;

- при рубке насаждений древесных пород, способных к вегетативному возобновлению, если невозможно семенное возобновление, а вегетативное возобновление соответствует целям ведения хозяйства;

- при рубке лесных насаждений при выполнении сейсморазведочных работ лицами, использующими леса в соответствии со статьей 43 Лесного кодекса Российской Федерации.

В целях содействия естественному лесовосстановлению осуществляются следующие мероприятия:

- сохранение жизнеспособного укоренившегося подроста и молодняка главных лесных древесных пород при проведении рубок лесных насаждений;

- уход за подростом (молодняком) главных лесных древесных пород на площадях, не занятых лесными насаждениями (оправка подроста, окашивание подроста, изреживание подроста, внесение удобрений, обработка гербицидами);

- минерализация поверхности почвы механическими, химическими или огневыми средствами на местах планируемых рубок спелых и перестойных насаждений, на гарях и площадях, предназначенных для лесовосстановления;

- оставление семенных деревьев, куртин и групп из деревьев лесных древесных пород, количество и схема размещения которых указывается в технологической карте лесосечных работ;

- огораживание участка;

- подавление порослевой и корнеотпрысковой способности деревьев (инъекции арборицидов или окольцовывание);

- иные мероприятия указанные в лесохозяйственном регламенте лесничества.

Меры по сохранению подроста и молодняка лесных насаждений главных лесных древесных пород осуществляются одновременно с проведением рубок лесных насаждений. Рубка в таких случаях проводится преимущественно в зимнее время по снежному покрову с применением технологий, позволяющих обеспечить сохранение от уничтожения и повреждения подроста и молодняка главных лесных древесных пород в количестве, указанном в приложениях 1 - 41 к Правилам лесовосстановления.

Естественное лесовосстановление осуществляется в соответствии с пунктами 16 - 26 Правил лесовосстановления.».

1.3.15.3.6. После абзаца двадцать второго после рисунка 1 – Схемы размещения лесных пород дополнить абзацами следующего содержания:

«Искусственное лесовосстановление проводится в случае, если невозможно обеспечить естественное лесовосстановление или нецелесообразно комбинированное лесовосстановление хозяйственно ценными лесными древесными породами.

При обследовании лесного участка определяются его состояние и пригодность для выращивания лесных насаждений, устанавливаются количество и размещение жизнеспособного подроста и молодняка главных лесных древесных пород, уровень захламленности валежником и лесосечными отходами, количество и высота пней, пригодность участка для работы техники, заселенность почвы вредными организмами, уточняется тип лесорастительных условий и определяется технология создания лесных культур.

Комбинированное лесовосстановление осуществляется путем посадки и посева на лесных участках, на которых естественное лесовосстановление лесных насаждений главными лесными древесными породами не обеспечивается.

Искусственное и комбинированное лесовосстановление проводится в соответствии с пунктами 27 - 60 Правил лесовосстановления.».

1.3.15.3.7. Абзацы двадцать четвертый – двадцать седьмой после рисунка 1 – Схемы размещения лесных пород изложить в следующей редакции:

«Нормативы, параметры, сроки проведения мероприятий по лесоразведению установлены Приказом Минприроды России от 30.07.2020 № 541 «Об утверждении Правил лесоразведения, состава проекта лесоразведения, порядка его разработки».

Лесоразведение осуществляется на землях лесного фонда и землях иных категорий (землях сельскохозяйственного назначения, землях населенных пунктов, землях промышленности, энергетики, транспорта, связи, радиовещания, телевидения, информатики, землях для обеспечения космической деятельности, землях обороны, безопасности и землях иного специального назначения, землях особо охраняемых территорий и объектов, землях водного фонда, землях запаса), на которых ранее не произрастали леса, в целях предотвращения эрозии почв и других связанных с повышением потенциала лесов целях.

На землях лесного фонда лесоразведение осуществляется путем облесения нелесных земель.

Методы и технологии выполнения работ по лесоразведению указываются в проекте лесоразведения, состав и порядок разработки которого предусмотрены в приложении 2 к Приказу Минприроды России от 30.07.2020 № 541 «Об утверждении Правил лесоразведения, состава проекта лесоразведения, порядка его разработки».

1.3.15.3.8. В абзаце втором подпункта 2.17.4 слова «от 17.09.2015 № 400» заменить словами «от 09.11.2020 № 909».

1.4. В главе 3:

1.4.1. В абзаце седьмом слова «частью 5.1» заменить словами «частью 6».

1.4.2. В таблице 53 подпункта 3.1:

1.4.2.1. В строке «Леса, расположенные в водоохраных зонах»:

1.4.2.1.1. Слова «и пчеловодства» заменить словами «, пчеловодства и товарной аквакультуры (товарного рыбоводства)».

1.4.2.1.2. После слов «- строительство и эксплуатация объектов капитального строительства, за исключением» дополнить словами «велосипедных и беговых дорожек».

1.4.2.1.3. После слов «запрещается создание» дополнить словами «и эксплуатация».

1.4.2.1.4. Слова «- размещение специализированных хранилищ пестицидов и агрохимикатов, применение пестицидов и агрохимикатов;» заменить словами «- хранение пестицидов и агрохимикатов (за исключением хранения агрохимикатов в специализированных хранилищах на территориях морских портов за пределами границ прибрежных защитных полос), применение пестицидов и агрохимикатов;».

1.4.2.2. В строке «Леса, расположенные в защитных полосах лесов (леса, расположенные в границах полос отвода железных дорог и придорожных полос автомобильных дорог, установленных в соответствии с законодательством Российской Федерации о железнодорожном транспорте, законодательством об автомобильных дорогах и о дорожной деятельности)» после слов «запрещается создание» дополнить словами «и эксплуатация».

1.4.2.3. В строке «Леса, расположенные в лесопарковых зонах (леса, расположенные на землях лесного фонда и землях иных категорий, используемые в целях организации отдыха населения, сохранения санитарно-гигиенической, оздоровительной функций и эстетической ценности природных ландшафтов)»:

1.4.2.3.1. Слова «- строительство и эксплуатация объектов капитального строительства, за исключением гидротехнических сооружений;» заменить словами «- строительство объектов капитального строительства, за исключением велосипедных и беговых дорожек и гидротехнических сооружений;».

1.4.2.3.2. После слов «запрещается создание» дополнить словами «и эксплуатация».

1.4.2.4. В строке «Государственные защитные лесные полосы (леса линейного типа, искусственно созданные в лесостепных, степных зонах, зонах полупустынь и пустынь, выполняющие климаторегулирующие, почвозащитные, противоэрозионные и водорегулирующие функции)»:

1.4.2.4.1. После слов «за исключением» дополнить словами «велосипедных и беговых дорожек».

1.4.2.4.2. После слов «запрещается создание» дополнить словами «и эксплуатация».

1.4.2.5. В строке «Противоэрозионные леса (леса, предназначенные для охраны земель от эрозии)»:

1.4.2.5.1. После слов «за исключением» дополнить словами «велосипедных и беговых дорожек».

1.4.2.5.2. После слов «запрещается создание» дополнить словами «и эксплуатация».

1.4.2.6. В строке «Лесостепные леса (леса, расположенные в степной зоне, лесостепной зоне, выполняющие защитные функции)»:

1.4.2.6.1. После слов «за исключением» дополнить словами «велосипедных и беговых дорожек».

1.4.2.6.2. После слов «запрещается создание» дополнить словами «и эксплуатация».

1.4.2.7. В строке «Нерестоохраняемые полосы лесов (леса, расположенные в границах рыбоохраняемых зон или рыбохозяйственных заповедных зон, установленных в соответствии с законодательством о рыболовстве и сохранении водных биологических ресурсов)»:

1.4.2.7.1. После слов «за исключением» дополнить словами «велосипедных и беговых дорожек».

1.4.2.7.2. После слов «запрещается создание» дополнить словами «и эксплуатация».

1.4.3. В абзаце втором пункта 3.2 слова «пунктом 39» заменить словами «пунктом 16».

1.4.4. В пункте 3.3:

1.4.4.1. В абзаце третьем слова «части 4» заменить словами «части 5».

1.4.4.2. Абзац четвертый изложить в следующей редакции:

«В соответствии с Правилами заготовки древесины при заготовке древесины:».

1.4.4.3. В абзаце десятом слова «настоящими Правилами заготовки древесины и особенностями заготовки древесины в лесничествах, лесопарках, указанных в статье 23 Лесного кодекса Российской Федерации» заменить словами «Правилами заготовки древесины».

1.4.4.4. В абзаце тринадцатом после слова «трелевка» дополнить словом «(транспортировка)».

1.4.4.5. В абзаце четырнадцатом после слов «по очистке лесосеки» дополнить словами «от порубочных остатков (остатков древесины, образующихся на лесосеке при валке и трелевке (транспортировке) деревьев, а также при очистке стволов от сучьев, включающих вершинные части срубленных деревьев, откомлевки, сучья, хворост)».

1.4.4.6. После абзаца пятнадцатого дополнить абзацами следующего содержания:

«При заготовке древесины на лесосеках не допускается рубка жизнеспособных деревьев ценных древесных пород (дуба, бука, ясеня, кедра, липы, граба, ильма, ольхи черной, каштана посевного), произрастающих на границе их естественного ареала (в случаях, когда доля площади насаждений с долей соответствующей древесной породы в составе лесов не превышает одного процента от площади лесничества).

При заготовке древесины не допускается проведение рубок спелых, перестойных лесных насаждений с долей кедра 3 и более единиц в породном составе древостоя лесных насаждений.

Не допускается отвод и таксация лесосек по результатам визуальной оценки лесосек.

В лесах, расположенных на территориях государственных природных заповедников, запрещается проведение рубок лесных насаждений на лесных участках, на которых исключается любое вмешательство человека в природные процессы.».

1.4.4.7. В абзаце шестнадцатом слова «(пункт 54 Правил заготовки древесины и особенностей заготовки древесины в лесничествах, лесопарках, указанных в статье 23 Лесного кодекса Российской Федерации, утвержденных Приказом Минприроды России от 13.09.2016 № 474)» заменить словами «в соответствии с Федеральным законом от 14.03.1995 № 33-ФЗ «Об особо охраняемых природных территориях».».

1.4.4.8. В абзаце девятнадцатом слова «от 16.07.2018 № 325» заменить словами «от 28.07.2020 № 496».

1.4.4.9. В абзаце двадцать первом после слов «и иных объектов» дополнить словами «в лесах, расположенных в водоохраных зонах, в ценных лесах».

1.4.4.10. В абзаце двадцать втором после слов «склонов оврагов» дополнить словами «в лесах научного или исторического значения».

1.4.4.11. После абзаца двадцать второго дополнить абзацами следующего содержания:

«Не допускается заготовка коры деревьев и кустарников, если эта деятельность ведет к снижению качества заготовленной лесопродукции.

При заготовке хвороста не допускается спил деревьев и кустарников, их вершин, сучьев и ветвей.

Не допускается обрубка сучьев и вершин с сырораствующих деревьев.

Не допускается заготовка веников, ветвей и кустарников для метел и плетения при проведении опытных и экспериментальных рубок, отбора модельных деревьев на постоянных пробных площадях в лесах, переданных

для осуществления научно-исследовательской деятельности, образовательной деятельности.

Не допускается заготовка древесной зелени при проведении опытных и экспериментальных рубок, отбора модельных деревьев на постоянных пробных площадях в лесах, переданных для осуществления научно-исследовательской деятельности, образовательной деятельности.».

1.4.4.12. Абзац двадцать третий изложить в следующей редакции:

«Заготовка и сбор недревесных лесных ресурсов могут быть ограничены или запрещены в районах, загрязненных радиоактивными веществами.».

1.4.4.13. В абзаце двадцать пятом слова «Рослесхоза от 05.12.2011 № 511» заменить словами «Минприроды России от 28.07.2020 № 494».

1.4.4.14. В абзаце двадцать восьмом слова «истощающие имеющиеся ресурсы» заменить словами «влекущее истощение имеющихся ресурсов».

1.4.4.15. В абзаце тридцать первом слова «заготовка и сбор недревесных лесных ресурсов» заменить словами «пищевых лесных ресурсов и сбор лекарственных растений».

1.4.4.16. В абзаце тридцать девятом после цифр «114» дополнить цифрами «, 119».

1.4.4.17. В абзаце сороковом слова «и пчеловодства» заменить словами «, пчеловодства и товарной аквакультуры (товарного рыбоводства)».

1.4.4.18. В абзаце сорок первом знак препинания «.» заменить знаком препинания «;».

1.4.4.19. После абзаца сорок первого дополнить абзацами следующего содержания:

«- в лесах, расположенных в зеленых зонах, за исключением сенокосения и пчеловодства, а также возведение изгородей в целях сенокосения и пчеловодства;

- на особо защитных участках лесов, за исключением сенокосения, пчеловодства и товарной аквакультуры (товарного рыбоводства) (кроме заповедных лесных участков);

- на заповедных лесных участках.».

1.4.4.20. Абзац сорок третий изложить в следующей редакции:

«Из земель лесного фонда для сенокосения должны использоваться земли, предназначенные для лесовосстановления (вырубки, гари, редины, пустыри, прогалины и другие), до проведения на них лесовосстановления.».

1.4.4.21. В абзаце сорок четвертом слова «не намеченные под реконструкцию» заменить словами «не планируемые под реконструкцию лесных насаждений».

1.4.4.22. После абзаца сорок шестого дополнить абзацем следующего содержания:

«Из земель лесного фонда для выпаса сельскохозяйственных животных должны использоваться нелесные земли, а также земли, предназначенные для лесовосстановления (вырубки, гари, редины, пустыри, прогалины и другие), до проведения на них лесовосстановления.».

1.4.4.23. В абзаце сорок седьмом слова «на участках» заменить словами «на землях».

1.4.4.24. Абзацы пятьдесят второй – пятьдесят шестой изложить в следующей редакции:

«При выпасе сельскохозяйственных животных (за исключением выпаса на огороженных участках или на привязи) должно обеспечиваться предотвращение потравы лесных культур, питомников, молодняков естественного происхождения и других ценных участков леса.

В целях использования лесов для ведения сельского хозяйства запрещается использовать земли лесного фонда, занятые лесными культурами, естественными молодняками ценных древесных пород, селекционно-лесосеменных, сосновых, елово-пихтовых, ивовых, твердолиственных, ореховых плантаций, с проектируемыми мероприятиями

по содействию естественному лесовосстановлению и лесовосстановлению хвойными и твердолиственными породами, с легкоразмываемыми и развеиваемыми почвами.

Площадь сельскохозяйственных угодий, на которых допускается выпас сельскохозяйственных животных, составляет 202 га.

### **Ограничения при использовании лесов для осуществления рыболовства**

При использовании лесов для осуществления рыболовства не допускается:».

1.4.4.25. После абзаца пятьдесят шестого дополнить абзацами следующего содержания:

«- повреждение лесных насаждений, растительного покрова и почв за пределами предоставленного лесного участка;

- захламливание предоставленного лесного участка и территории за его пределами строительным и бытовым мусором, отходами древесины;

- загрязнение площади предоставленного лесного участка и территории за его пределами химическими и радиоактивными веществами.

Земли, нарушенные при использовании лесов для осуществления рыболовства, подлежат рекультивации в срок не более 1 года после завершения использования лесного участка согласно договору аренды лесного участка (договору безвозмездного пользования лесным участком).

На участках с нарушенным почвенным покровом при угрозе развития эрозии почвы должна проводиться рекультивация земель с посевом трав и (или) посадкой деревьев и кустарников на склонах.».

1.4.4.26. Абзацы пятьдесят седьмой, пятьдесят восьмой признать утратившими силу.

1.4.4.27. Абзац шестьдесят пятый изложить в следующей редакции:

«На лесных участках, предоставленных для осуществления рекреационной деятельности, подлежат сохранению природные ландшафты, объекты животного мира, растительного мира, водные объекты.».

1.4.4.28. После абзаца шестьдесят пятого дополнить абзацем следующего содержания:

«При осуществлении в лесах деятельности, предусмотренной частью 3 статьи 41 Лесного кодекса Российской Федерации, не допускается размещение объектов, являющихся местами жительства физических лиц.».

1.4.4.29. Абзац шестьдесят шестой изложить в следующей редакции:

«Использование лесов для осуществления рекреационной деятельности осуществляется способами, не наносящими вреда окружающей среде и здоровью человека (Приказ Минприроды России от 09.11.2020 № 908 «Об утверждении Правил использования лесов для осуществления рекреационной деятельности»).».

1.4.4.30. После абзаца шестьдесят шестого дополнить абзацами следующего содержания:

«В случае, если виды рекреационной деятельности, допускаемые на особо охраняемых природных территориях в соответствии с законодательством Российской Федерации об особо охраняемых природных территориях, противоречат требованиям Правил использования лесов для осуществления рекреационной деятельности, такие виды деятельности на землях лесного фонда не допускаются.

Не допускается использование лесов для осуществления рекреационной деятельности в случае невозможности соблюдения охраны редких и находящихся под угрозой исчезновения деревьев, кустарников, лиан, иных лесных растений, занесенных в Красную книгу Российской Федерации или Красную книгу Воронежской области.».

1.4.4.31. Абзац шестьдесят восьмой изложить в следующей редакции:

«В соответствии с Приказом Минприроды России от 28.07.2020 № 497 «Об утверждении Правил использования лесов для выращивания лесных плодовых, ягодных, декоративных растений, лекарственных растений» для

выращивания лесных плодовых, ягодных, декоративных растений, лекарственных растений используют в первую очередь нелесные земли из состава земель лесного фонда, а также необлесившиеся вырубki, прогалины и другие, не покрытые лесной растительностью земли, на которых невозможно естественное возобновление леса до посадки на них лесных культур, земли, подлежащие рекультивации (выработанные торфяники).».

1.4.4.32. В абзаце шестьдесят девятом после слова «декоративных» дополнить словом «растений».

1.4.4.33. Абзац семьдесятый признать утратившим силу.

1.4.4.34. Абзацы семьдесят второй – семьдесят четвертый изложить в следующей редакции:

#### **«Ограничения при использовании лесов**

##### **для создания лесных питомников и их эксплуатации**

Для выращивания саженцев, сеянцев в лесных питомниках не допускается применение семян лесных растений, посевные и иные качества которых не проверены.

Использование лесов для создания лесных питомников и их эксплуатации в случае невозможности соблюдения охраны редких и находящихся под угрозой исчезновения деревьев, кустарников, лиан, иных лесных растений, занесенных в Красную книгу Российской Федерации или красную книгу субъекта Российской Федерации, не допускается.».

1.4.4.35. Абзац семьдесят пятый признать утратившим силу.

1.4.4.36. Абзац семьдесят восьмой изложить в следующей редакции:

«- валка деревьев и расчистка от древесной растительности с помощью бульдозеров, захламление порубочными остатками приграничных полос и опушек, повреждение стволов и скелетных корней опушечных деревьев, оставление (хранение) свежесрубленной древесины в лесу в летний период без принятия мер по предохранению ее от заселения

стволовыми вредителями в соответствии с Правилами санитарной безопасности;».

1.4.4.37. В абзаце восьмидесятом слова «предоставленного лесного участка» заменить словами «земель, на которых осуществляется использование лесов».

1.4.4.38. Абзацы восемьдесят первый, восемьдесят второй изложить в следующей редакции:

«- захламление лесов отходами производства и потребления;

- загрязнение площади земель, на которых осуществляется использование лесов и территории за ее пределами, химическими и радиоактивными веществами;».

1.4.4.39. В абзаце восемьдесят третьем слова «предоставленного лесного участка» заменить словами «земель, на которых осуществляется использование лесов».

1.4.4.40. В абзаце восемьдесят пятом слова «строительными, промышленными, древесными, бытовыми и иными отходами, мусором» заменить словами «отходами производства и потребления».

1.4.4.41. В абзаце восемьдесят седьмом слова «разведкой и добычей» заменить словами «разведки и добычи».

1.4.4.42. В абзаце восемьдесят восьмом слова «и лесных пожаров» исключить.

1.4.4.43. В абзаце восемьдесят девятом слово «максимальное» заменить словом «активное».

1.4.4.44. В абзаце девяностом после слов «с проектом рекультивации» дополнить словами «а объекты, связанные с геологическим изучением, разведкой и добычей полезных ископаемых, подлежат консервации или ликвидации в соответствии с законодательством о недрах».

1.4.4.45. В абзаце девяносто первом слова «разведкой и добычей» заменить словами «разведки и добычи», слова «на занятой» заменить словами «на предоставленной».

1.4.4.46. После абзаца девяносто первого дополнить абзацем следующего содержания:

«В лесах, расположенных в зеленых зонах, запрещается разведка и добыча полезных ископаемых (часть 4 статьи 114 Лесного кодекса Российской Федерации).».

1.4.4.47. Абзац девяносто третий изложить в следующей редакции:

«В соответствии с Приказом Минприроды России от 10.07.2020 № 434 «Об утверждении Правил использования лесов для строительства, реконструкции, эксплуатации линейных объектов и Перечня случаев использования лесов для строительства, реконструкции, эксплуатации линейных объектов без предоставления лесного участка, с установлением или без установления сервитута, публичного сервитута» при использовании лесов, расположенных на землях лесного фонда, для размещения объектов, связанных со строительством, реконструкцией, эксплуатацией линейных объектов, должны использоваться нелесные земли, а при отсутствии таких земель - земли, предназначенные для лесовосстановления (вырубки, гари, редины, пустыри, прогалины и другие), а также площади, на которых произрастают низкополнотные и наименее ценные лесные насаждения.».

1.4.4.48. В абзаце девяносто четвертом слова «эрозионных процессов на занятой и прилегающей территории» заменить словами «водной и ветровой эрозии земель на лесных участках, на которых размещаются линейные объекты и их охранные зоны».

1.4.4.49. Абзац девяносто пятый изложить в следующей редакции:

«В защитных лесах предусмотренные частью 5 статьи 21 Лесного кодекса выборочные рубки и сплошные рубки деревьев, кустарников, лиан допускаются в случаях, если строительство, реконструкция, эксплуатация объектов, не связанных с созданием лесной инфраструктуры, для целей

использования линейных объектов, не запрещены или не ограничены в соответствии с законодательством Российской Федерации.».

1.4.4.50. Абзацы девяносто седьмой – сотый изложить в следующей редакции:

«- повреждение лесных насаждений, растительного покрова и почв за пределами земель, на которых осуществляется использование лесов, и охранной зоны линейных объектов;

- захламление территорий, прилегающих к землям, на которых осуществляется использование лесов, строительным и бытовым мусором, отходами древесины;

- загрязнение земель, на которых осуществляется использование лесов, и территорий, прилегающих к землям, на которых осуществляется использование лесов, химическими и радиоактивными веществами;

- проезд транспортных средств, механизмов по произвольным, неустановленным маршрутам.».

1.4.4.51. В абзаце сто первом слово «Лица» заменить словами «Граждане, юридические лица».

1.4.4.52. В абзаце сто втором слова «и иными» исключить.

1.4.4.53. В абзаце сто четвертом слова «, возникших по вине указанных лиц» исключить.

1.4.4.54. Абзац сто пятый изложить в следующей редакции:

«Земли, нарушенные или загрязненные химическими веществами, в том числе радиоактивными, иными веществами и микроорганизмами, содержание которых не соответствует нормативам качества окружающей среды, при использовании лесов для строительства, реконструкции, эксплуатации линейных объектов, подлежат рекультивации в соответствии с пунктом 6 Постановления Правительства Российской Федерации от 10.07.2018 № 800 «О проведении рекультивации и консервации земель».

1.4.4.55. Абзацы сто шестой, сто седьмой изложить в следующей редакции:

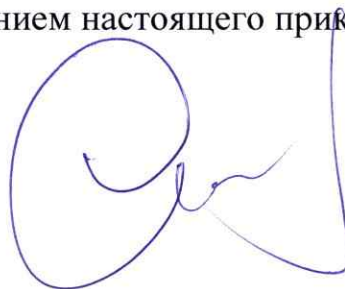
**«Ограничения при использовании лесов  
для строительства и эксплуатации водохранилищ и иных  
искусственных водных объектов, создания и расширения территорий  
морских и речных портов, строительства, реконструкции и  
эксплуатации гидротехнических сооружений**

Использование лесов для строительства и эксплуатации водохранилищ и иных искусственных водных объектов, создания и расширения территорий морских и речных портов, строительства, реконструкции и эксплуатации гидротехнических сооружений может ограничиваться в соответствии со статьей 27 Лесного кодекса Российской Федерации и другими федеральными законами.».

2. Настоящий приказ вступает в силу со дня его официального опубликования, за исключением подпунктов 1.1.4, 1.1.14 пункта 1.1, подпунктов 1.2.2.4, 1.2.2.5 пункта 1.2, подпунктов 1.3.7.2, 1.3.7.4, 1.3.7.7, 1.3.11.1 – 1.3.11.3, 1.3.12.6, 1.3.12.7, 1.3.13 пункта 1.3, подпунктов 1.4.2.1.1, 1.4.2.1.2, 1.4.2.3.1, 1.4.2.4.1, 1.4.2.5.1, 1.4.2.6.1, 1.4.2.7.1, 1.4.4.17, 1.4.4.19, 1.4.4.25, 1.4.4.28, 1.4.4.34, 1.4.4.55 пункта 1.4 настоящего приказа, которые вступают в силу с 01.03.2022.

3. Контроль за исполнением настоящего приказа оставляю за собой.

Заместитель руководителя



В.А. Орбинский