



ДЕПАРТАМЕНТ ПРИРОДНЫХ РЕСУРСОВ И ЭКОЛОГИИ
ВОРОНЕЖСКОЙ ОБЛАСТИ

ПРИКАЗ

«13» мая 2021 г.

№ 240

Правовое управление правительства Воронежской области
ЗАРЕГИСТРИРОВАНО
« 25 » 05 2021.
Регистрационный номер № 498

Об установлении зон санитарной охраны девяти эксплуатационных скважин для питьевого и хозяйственно-бытового водоснабжения ООО «КДВ Воронеж»

В соответствии со статьей 106 Земельного кодекса Российской Федерации, статьей 18 Федерального закона Российской Федерации от 30.03.1999 № 52-ФЗ «О санитарно-эпидемиологическом благополучии населения», постановлением правительства Воронежской области от 10.05.2012 № 382 «Об утверждении Положения о департаменте природных ресурсов и экологии Воронежской области», на основании санитарно-эпидемиологического заключения от 19.11.2020 № 36.ВЦ.40.000.Т.014767.11.20 Управления Федеральной службы по надзору в сфере защиты прав потребителей и благополучия человека по Воронежской области, приказываю:

1. Установить:

1.1. Зоны санитарной охраны источников питьевого и хозяйственно-бытового водоснабжения – девяти эксплуатационных скважин для питьевого и хозяйственно-бытового водоснабжения ООО «КДВ Воронеж», расположенных по адресу: Воронежская область, Рамонский район, Горожанское сельское поселение, д. Богданово, ул. Лесная, д.31, территория ООО «КДВ Воронеж» (северо-восточная, восточная и юго-восточная части земельного участка с кадастровым номером 36:25:6945015:1126), согласно приложению к настоящему приказу.

1.2. Срок существования зон санитарной охраны девяти эксплуатационных скважин для питьевого и хозяйственно-бытового

водоснабжения ООО «КДВ Воронеж», расположенных по адресу: Воронежская область, Рамонский район, Горожанское сельское поселение, д. Богданово, ул. Лесная, д.31, территория ООО «КДВ Воронеж» (северо-восточная, восточная и юго-восточная части земельного участка с кадастровым номером 36:25:6945015:1126), - бессрочно (до момента прекращения существования зон санитарной охраны).

1.3. Признать утратившим силу приказ департамента природных ресурсов и экологии Воронежской области от 21.03.2017 № 128 «Об утверждении проекта организации зон санитарной охраны водозабора (девять скважин) для питьевого, хозяйственно-бытового и технологического водоснабжения ООО «КДВ Воронеж»».

2. Контроль за исполнением настоящего приказа возложить на заместителя руководителя департамента природных ресурсов и экологии Воронежской области Калюжного В.Ю.

Заместитель руководителя департамента



А.Г. Царев

Приложение
к приказу департамента
природных ресурсов
и экологии Воронежской области
от «13» мая 2021 № 240

Зоны санитарной охраны источников питьевого и хозяйственно - бытового водоснабжения - девяти эксплуатационных скважин для питьевого и хозяйственно-бытового водоснабжения ООО «КДВ Воронеж», расположенных по адресу: Воронежская область, Рамонский район, Горожанское сельское поселение, д. Богданово, ул. Лесная, д.31, территория ООО «КДВ Воронеж» (северо-восточная, восточная и юго-восточная части земельного участка с кадастровым номером 36:25:6945015:1126)

1. Границы зон санитарной охраны источников питьевого и хозяйственно-бытового водоснабжения девяти эксплуатационных скважин № 1а (ГВК 20212177), № 2а (ГВК 20212178), № 3а (ГВК 20212179), № 4а (ГВК 20212180), № 5а (ГВК 20212181), № 6а (ГВК 20212182), № 7а (ГВК 20212183), № 8а (ГВК 20212184), № 9а (ГВК 20212185) для питьевого и хозяйственно-бытового водоснабжения ООО «КДВ Воронеж»

ООО «КДВ Воронеж» имеет две водозаборные площадки в составе девяти эксплуатационных скважин:

-водозабор «Восточный» в составе семи эксплуатационных скважин: № 1а (ГВК 20212177), № 2а (ГВК 20212178), № 3а (ГВК 20212179), № 4а (ГВК 20212180), № 5а (ГВК 20212181), № 6а (ГВК 20212182), № 7а (ГВК 20212183), насосной станции второго подзема, двух подземных резервуаров объемом 1000 м³ каждый, станции водоподготовки, резервуара артезианской воды объемом 50 м³;

-водозабор «Северный» в составе двух эксплуатационных скважин № 8а (ГВК 20212184), № 9а (ГВК 20212185) и насосной станции пожаротушения.

Границы зон санитарной охраны источников питьевого и хозяйственно-бытового водоснабжения определены проектной документацией, получившей положительное санитарно-эпидемиологическое заключение от 19.11.2020 № 36.ВЦ.40.000.Т.014767.11.20 Управления Федеральной службы по надзору в

сфере защиты прав потребителей и благополучия человека по Воронежской области.

Зоны санитарной охраны (далее – ЗСО) организуются в составе трех поясов: первый пояс (строгoго режима) включает территорию расположения скважины, площадок всех водопроводных сооружений, второй и третий пояса (пояса ограничений) включают территории, предназначенные для предупреждения загрязнения воды источников водоснабжения.

1.1. В соответствии с пунктом 2.2.1.1 СанПиН 2.1.4.1110-02 «Зоны санитарной охраны источников водоснабжения и водопроводов питьевого назначения» граница первого пояса ЗСО устанавливается на расстоянии не менее 30 м от водозабора - при использовании защищенных подземных вод.

Граница первого пояса ЗСО эксплуатационных скважин сокращена согласно санитарно-эпидемиологическому заключению от 24.08.2020 № 36.ВЦ.40.000.Т.014477.08.20 Управления Федеральной службы по надзору в сфере защиты прав потребителей и благополучия человека по Воронежской области с 30 м до 15 м к северу, с 30 м до 18,5 м к северо-востоку, с 30 м до 23,5 м к востоку, с 30 м до 15 м к западу - для скважины № 1а (ГВК 20212177); с 30 м до 15 м к западу – для скважины 2а (ГВК 20212178); с 30 м до 15 м к западу – для скважины № 3а (ГВК 20212179); с 30 м до 15 м к востоку - для скважины № 4а (ГВК 20212180); с 30 м до 15 м к востоку – для скважины № 5а (ГВК 20212181); с 30 м до 15 м к востоку, с 30 м до 15 м к югу – для скважины № 6 а (ГВК 20212182); с 30 м до 15 м к западу, с 30 м до 15 м к югу – для скважины № 7а (ГВК 20212183); с 30 м до 20 м к западу, с 30 м до 15 м к северу- для скважины № 8 (ГВК 20212184); с 30 м до 15 м к северу, с 30 м до 15 м к востоку, с 30 м до 15 м к югу – для скважины №9а (ГВК 20212185).

1.2. Граница второго пояса ЗСО определена гидродинамическими расчетами и установлена на расстоянии 239 м вверх по потоку (R), 210 м вниз по потоку (r) и шириной 225 м от крайних скважин водозабора (d).

1.3. Граница третьего пояса ЗСО определена гидродинамическими расчетами и установлена на расстоянии 2566 м вверх по потоку (R), 959 м вниз по потоку (r) и шириной 1554 м от крайних скважин водозабора (d).

2. Сведения о правообладателе сооружения, обязанного возместить убытки, причиненные в связи с установлением, изменением зоны с особыми условиями использования территории, срок наступления обязанности по возмещению убытков.

2.1. Правообладатель: Общество с ограниченной ответственностью «КДВ Воронеж» (ООО «КДВ Воронеж»), ИНН/КПП 7017286512/ 362501001 (основание: лицензия на пользование недрами ВРЖ 00893 ВЭ от 29 октября 2015 года). Местоположение (юридический адрес): 396039, Воронежская область, Рамонский район, д. Богданово, ул. Лесная, д.31.

2.2 Срок наступления обязанности по возмещению убытков.

Требование о возмещении убытков может быть направлено лицами, указанными в пункте 2 статьи 57.1. Земельного кодекса Российской Федерации правообладателю сооружения в срок не более чем пять лет со дня установления, изменения зоны с особыми условиями использования территории либо со дня, когда указанные лица узнали или должны были узнать об установлении, изменении зоны с особыми условиями использования территории (п. 13 статьи 57.1 Земельного кодекса Российской Федерации).

3. Ограничения использования земельных участков.

Ограничения использования земельных участков в границах ЗСО установлены частью 2 статьи 43 и пунктом 1 части 3 статьи 44 Водного Кодекса Российской Федерации, подпунктом 14 пункта 5 статьи 27 Земельного кодекса Российской Федерации.

Мероприятия на территории ЗСО определены пунктом 3.2. СанПиН 2.1.4.1110-02 «Зоны санитарной охраны источников водоснабжения и водопроводов питьевого назначения».

4. Описание местоположения границ ЗСО скважин.

Сведения об объекте, о местоположении границ ЗСО первого, второго, третьего поясов, графическое описание этих границ в системе координат, установленной для ведения Единого государственного реестра недвижимости, планы границ ЗСО.

ОПИСАНИЕ МЕСТОПОЛОЖЕНИЯ ГРАНИЦ

**Первый пояс ЗСО двух эксплуатационных скважин
№ 8а (ГВК 20212184), № 9а (ГВК 20212185) для питьевого и хозяйственно-бытового
водоснабжения ООО "КДВ Воронеж", расположенных по адресу: Воронежская область,
Рамонский район, Горожанское сельское поселение, с. Богданово, ул. Лесная,
д. 31, территория ООО "КДВ Воронеж" (северо-восточная часть земельного
участка с кадастровым номером 36:25:6945018:1126)**

(наименование объекта, местоположение границ которого описано (далее - объект))

Раздел 1

Сведения об объекте		
№ п/п	Характеристики объекта	Описание характеристик
1	2	3
1	Местоположение объекта	Воронежская обл, Рамонский р-н, с. Богданово
2	Площадь объекта +/- величина погрешности определения площади (Р +/- Дельта Р)	6667±17 м ²
3	Иные характеристики объекта	<p>Ограничения использования земельных участков:</p> <p>1. В зонах санитарной охраны источников питьевого водоснабжения осуществление деятельности и отведение территории для жилищного строительства, строительства промышленных объектов и объектов сельскохозяйственного назначения запрещаются или ограничиваются в случаях и в порядке, которые установлены санитарными правилами и нормами в соответствии с законодательством о санитарно-эпидемиологическом благополучии населения.</p> <p>2. В зонах санитарной охраны источников питьевого и хозяйственно-бытового водоснабжения запрещается сброс сточных, в том числе дренажных, вод в водные объекты.</p> <p>3. Ограничиваются в обороте находящиеся в государственной или муниципальной собственности земельные участки, находящиеся в первом поясе зоны санитарной охраны источников питьевого и хозяйственно-бытового водоснабжения.</p> <p>Мероприятия по первому поясу ЗСО:</p> <p>1. Территория первого пояса ЗСО должна быть спланирована для отвода поверхностного стока за ее пределы, озеленена, ограждена и обеспечена охраной. Дорожки к сооружениям должны иметь твердое покрытие.</p> <p>2. Не допускается посадка высокоствольных деревьев, все виды строительства, не имеющие непосредственного отношения к эксплуатации, реконструкции и расширению водопроводных сооружений, в том числе прокладка трубопроводов различного назначения, размещение жилых и хозяйственно - бытовых зданий, проживание людей, применение ядохимикатов и удобрений.</p> <p>3. Здания должны быть оборудованы канализацией с отведением сточных вод в ближайшую систему бытовой или производственной канализации или на местные станции очистных сооружений, расположенные за пределами первого пояса ЗСО с учетом санитарного режима на территории второго пояса.</p> <p>В исключительных случаях при отсутствии канализации должны устраиваться водонепроницаемые приемники нечистот и бытовых отходов, расположенные в местах, исключающих загрязнение территории первого пояса ЗСО при их вывозе.</p> <p>4. Водопроводные сооружения, расположенные в первом поясе</p>

№ п/п	Характеристики объекта	Описание характеристик
1	2	3
		<p>зоны санитарной охраны, должны быть оборудованы с учетом предотвращения возможности загрязнения питьевой воды через оголовки и устья скважин, люки и переливные трубы резервуаров и устройства заливки насосов.</p> <p>5. Все водозаборы должны быть оборудованы аппаратурой для систематического контроля соответствия фактического дебита при эксплуатации водопровода проектной производительности, предусмотренной при его проектировании и обосновании границ ЗСО.</p>

Раздел 2

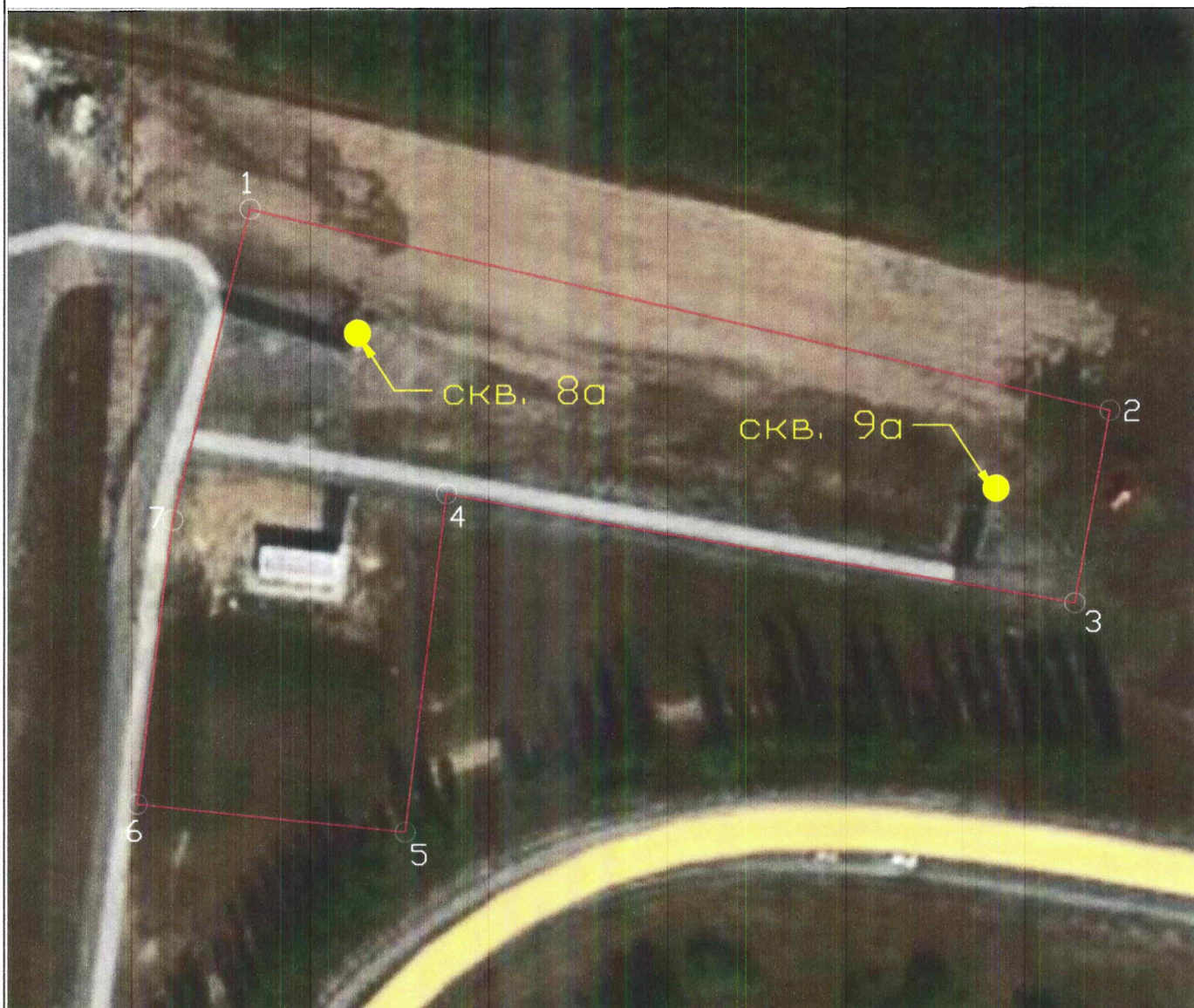
Сведения о местоположении границ объекта					
1. Система координат <u>МСК-36</u>					
2. Сведения о характерных точках границ объекта					
Обозначение характерных точек границ	Координаты, м		Метод определения координат характерной точки	Средняя квадратическая погрешность положения характерной точки (M), м	Описание обозначения точки на местности (при наличии)
	X	Y			
1	2	3	4	5	6
1	543156.33	1300632.64	Картометрический метод	0.10	-
2	543125.86	1300762.94	Картометрический метод	0.10	-
3	543096.62	1300757.68	Картометрический метод	0.10	-
4	543113.34	1300662.43	Картометрический метод	0.10	-
5	543062.07	1300656.24	Картометрический метод	0.10	-
6	543066.29	1300615.65	Картометрический метод	0.10	-
7	543109.34	1300621.02	Картометрический метод	0.10	-
1	543156.33	1300632.64	Картометрический метод	0.10	-
3. Сведения о характерных точках части (частей) границы объекта					
Обозначение характерных точек границ	Координаты, м		Метод определения координат характерной точки	Средняя квадратическая погрешность положения характерной точки (M), м	Описание обозначения точки на местности (при наличии)
	X	Y			
1	2	3	4	5	6

Раздел 3

Сведения о местоположении измененных (уточненных) границ объекта							
1. Система координат -							
2. Сведения о характерных точках границ объекта							
Обозначение характерных точек границ	Существующие координаты, м		Измененные (уточненные) координаты		Метод определения координат характерной точки	Средняя квадратическая погрешность положения характерной точки (М), м	Описание обозначения точки на местности (при наличии)
	X	Y	X	Y			
1	2	3	4	5	6	7	8
Сведения отсутствуют							
3. Сведения о характерных точках части (частей) границы объекта							
Обозначение характерных точек границ	Существующие координаты, м		Измененные (уточненные) координаты		Метод определения координат характерной точки	Средняя квадратическая погрешность положения характерной точки (М), м	Описание обозначения точки на местности (при наличии)
	X	Y	X	Y			
1	2	3	4	5	6	7	8
Сведения отсутствуют							

Раздел 4

План границ объекта



Масштаб 1:1000

Используемые условные знаки и обозначения:

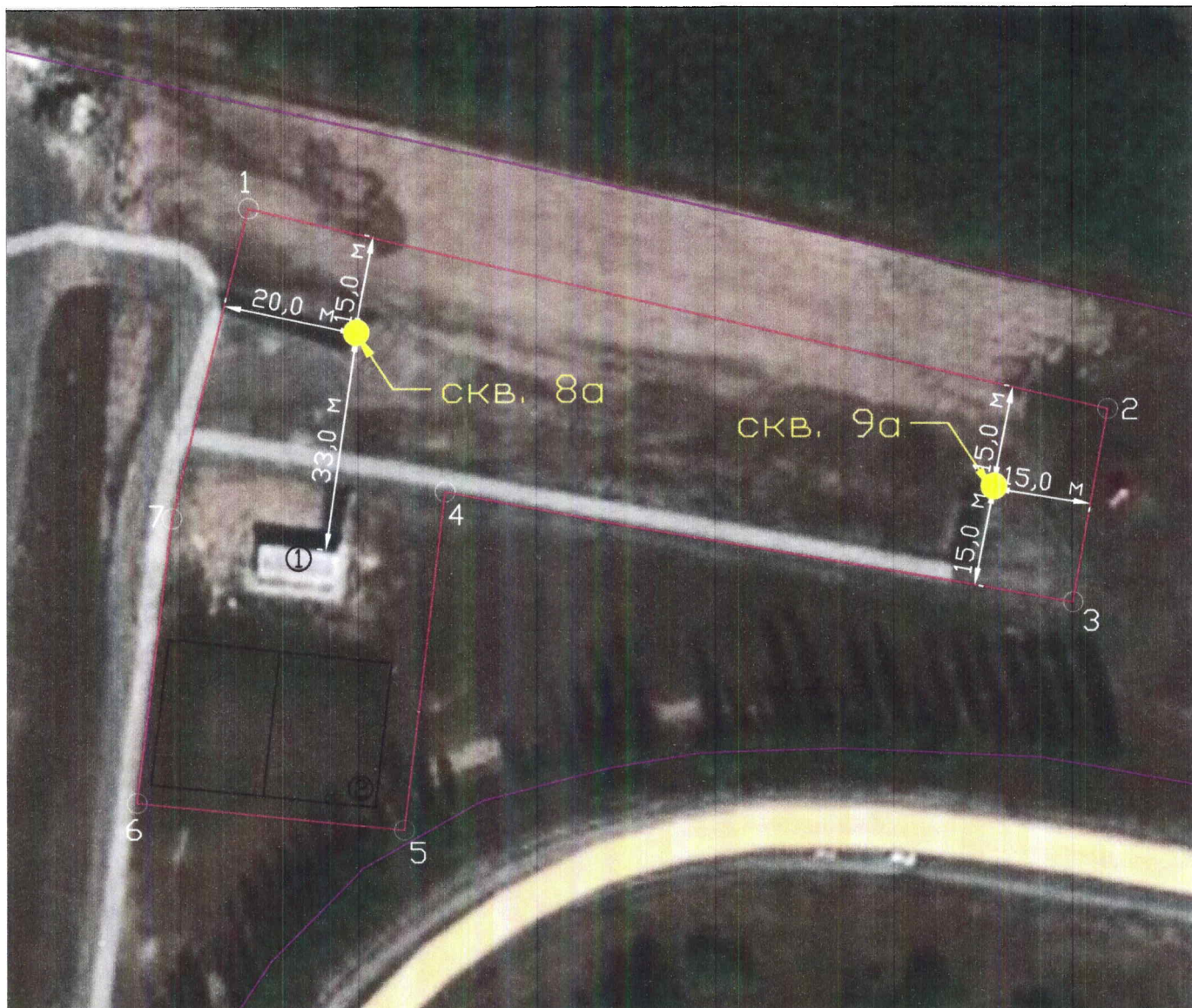
- водозаборная скважина
- граница объекта
- характерная точка

Подпись _____ Дата " 30 " декабря 20 г.

Место отиска печати (прислалки) лица, составившего описание
местоположение объекта



Первый пояс ЗСО двух эксплуатационных скважин № 8а (ГВК 20212184), № 9а (ГВК 20212185) для питьевых и хозяйственно-бытовых нужд ООО "КДВ Воронеж", расположенных по адресу: Воронежская область, Рамонский район, Горожанское сельское поселение, с. Богданово, ул. Лесная, д. 31, территория ООО "КДВ Воронеж" (северо-восточная часть земельного участка с кадастровым номером 36:25:6945015: 1126)



Масштаб 1:1000

Условные обозначения:

- водозаборная скважина
- граница кадастрового участка
- первый пояс ЗСО скважин
- 1 - насосная станция пожаротушения
- 2 - резервуары противопожарного запаса

Подпись _____ Дата " 30 " декабря 20 г.

Место отриски печати (прислалки) лица, составившего описание местоположение объекта



ОПИСАНИЕ МЕСТОПОЛОЖЕНИЯ ГРАНИЦ

**Первый пояс ЗСО семи эксплуатационных скважин № 1а (ГВК 20212177),
№ 2а (ГВК 20212178), № 3а (ГВК 20212179), № 4а (ГВК 20212180),
№ 5а (ГВК 20212181), № 6а (ГВК 20212182), № 7а (ГВК 20212183) для питьевого и
хозяйственно-бытового водоснабжения ООО "КДВ Воронеж", расположенных по адресу:
Воронежская область, Рамонский район, Горожанское сельское поселение,
с. Богданово, ул. Лесная, д. 31, территория ООО "КДВ Воронеж" (восточная, юго-
восточная части земельного участка с кадастровым номером 36:25:6945018:1126)**

(наименование объекта, местоположение границ которого описано (далее - объект))

Раздел 1

Сведения об объекте		
№ п/п	Характеристики объекта	Описание характеристик
1	2	3
1	Местоположение объекта	Воронежская обл, Рамонский р-н, с. Богданово
2	Площадь объекта +/- величина погрешности определения площади (Р +/- Дельта Р)	41613±47 м ²
3	Иные характеристики объекта	<p>Ограничения использования земельных участков:</p> <p>1. В зонах санитарной охраны источников питьевого водоснабжения осуществление деятельности и отведение территории для жилищного строительства, строительства промышленных объектов и объектов сельскохозяйственного назначения запрещаются или ограничиваются в случаях и в порядке, которые установлены санитарными правилами и нормами в соответствии с законодательством о санитарно-эпидемиологическом благополучии населения.</p> <p>2. В зонах санитарной охраны источников питьевого и хозяйственно-бытового водоснабжения запрещается сброс сточных, в том числе дренажных, вод в водные объекты.</p> <p>3. Ограничиваются в обороте находящиеся в государственной или муниципальной собственности земельные участки, находящиеся в первом поясе зоны санитарной охраны источников питьевого и хозяйственно-бытового водоснабжения.</p> <p>Мероприятия по первому поясу ЗСО:</p> <p>1. Территория первого пояса ЗСО должна быть спланирована для отвода поверхностного стока за ее пределы, озеленена, ограждена и обеспечена охраной. Дорожки к сооружениям должны иметь твердое покрытие.</p> <p>2. Не допускается посадка высокоствольных деревьев, все виды строительства, не имеющие непосредственного отношения к эксплуатации, реконструкции и расширению водопроводных сооружений, в том числе прокладка трубопроводов различного назначения, размещение жилых и хозяйственно - бытовых зданий, проживание людей, применение ядохимикатов и удобрений.</p> <p>3. Здания должны быть оборудованы канализацией с отведением сточных вод в ближайшую систему бытовой или производственной канализации или на местные станции очистных сооружений, расположенные за пределами первого пояса ЗСО с учетом санитарного режима на территории второго пояса.</p> <p>В исключительных случаях при отсутствии канализации должны устраиваться водонепроницаемые приемники нечистот и бытовых отходов, расположенные в местах, исключающих загрязнение территории первого пояса ЗСО при их вывозе.</p>

№ п/п	Характеристики объекта	Описание характеристик
1	2	3
		<p>4. Водопроводные сооружения, расположенные в первом поясе зоны санитарной охраны, должны быть оборудованы с учетом предотвращения возможности загрязнения питьевой воды через оголовки и устья скважин, люки и переливные трубы резервуаров и устройства заливки насосов.</p> <p>5. Все водозаборы должны быть оборудованы аппаратурой для систематического контроля соответствия фактического дебита при эксплуатации водопровода проектной производительности, предусмотренной при его проектировании и обосновании границ ЗСО.</p>

Раздел 2

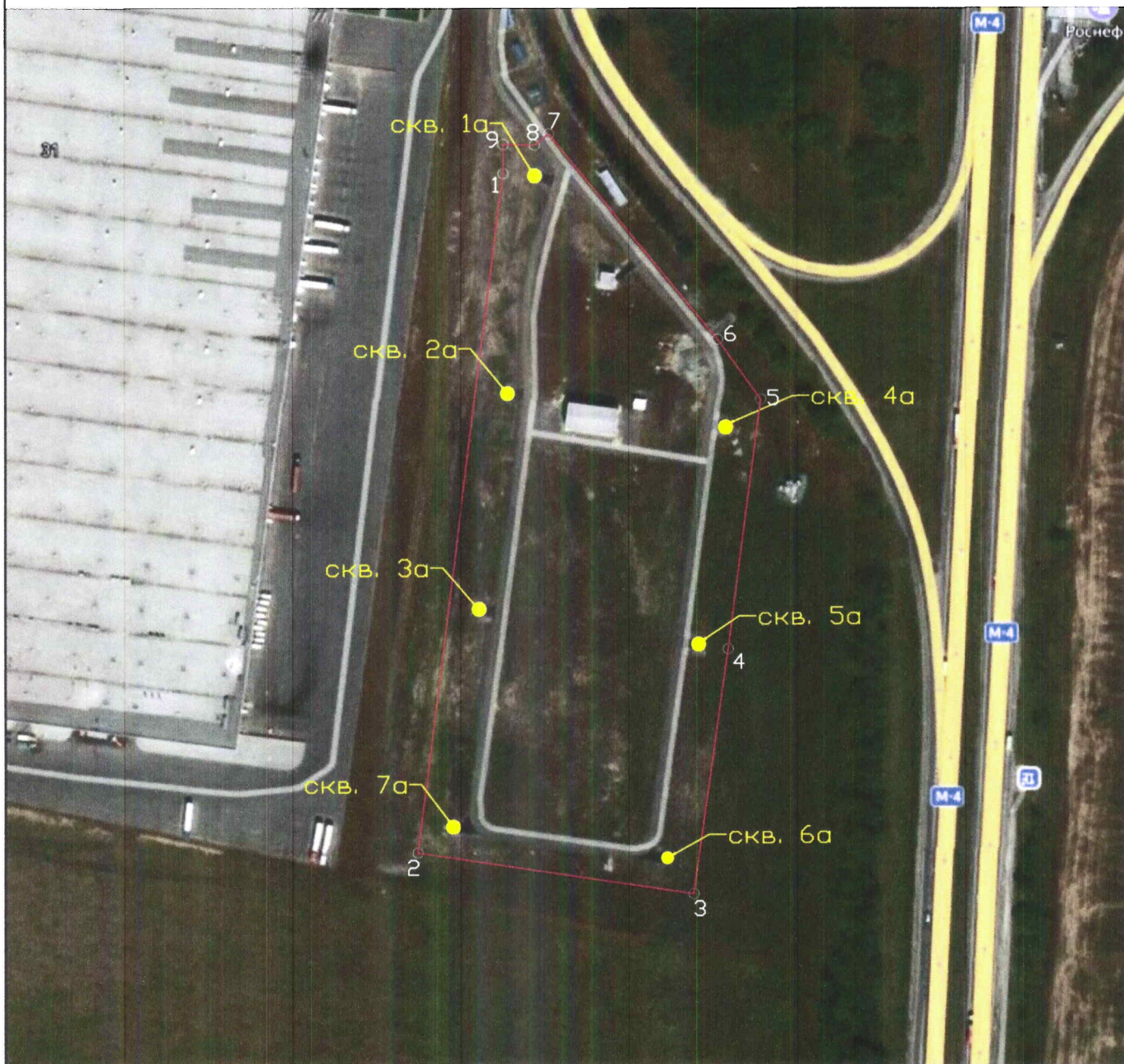
Сведения о местоположении границ объекта					
1. Система координат <u>МСК-36</u>					
2. Сведения о характерных точках границ объекта					
Обозначение характерных точек границ	Координаты, м		Метод определения координат характерной точки	Средняя квадратическая погрешность положения характерной точки (Mt), м	Описание обозначения точки на местности (при наличии)
	X	Y			
1	2	3	4	5	6
1	542845.23	1300606.31	Картометрический метод	0.10	-
2	542516.19	1300564.89	Картометрический метод	0.10	-
3	542496.49	1300698.25	Картометрический метод	0.10	-
4	542615.22	1300714.82	Картометрический метод	0.10	-
5	542735.34	1300730.61	Картометрический метод	0.10	-
6	542764.33	1300709.79	Картометрический метод	0.10	-
7	542863.32	1300628.24	Картометрический метод	0.10	-
8	542858.02	1300621.27	Картометрический метод	0.10	-
9	542858.24	1300606.16	Картометрический метод	0.10	-
1	542845.23	1300606.31	Картометрический метод	0.10	-
3. Сведения о характерных точках части (частей) границы объекта					
Обозначение характерных точек границ	Координаты, м		Метод определения координат характерной точки	Средняя квадратическая погрешность положения характерной точки (Mt), м	Описание обозначения точки на местности (при наличии)
	X	Y			
1	2	3	4	5	6

Раздел 3

Сведения о местоположении измененных (уточненных) границ объекта							
1. Система координат -							
2. Сведения о характерных точках границ объекта							
Обозначение характерных точек границ	Существующие координаты, м		Измененные (уточненные) координаты		Метод определения координат характерной точки	Средняя квадратическая погрешность положения характерной точки (M), м	Описание обозначения точки на местности (при наличии)
	X	Y	X	Y			
1	2	3	4	5	6	7	8
Сведения отсутствуют							
3. Сведения о характерных точках части (частей) границы объекта							
Обозначение характерных точек границ	Существующие координаты, м		Измененные (уточненные) координаты		Метод определения координат характерной точки	Средняя квадратическая погрешность положения характерной точки (M), м	Описание обозначения точки на местности (при наличии)
	X	Y	X	Y			
1	2	3	4	5	6	7	8
Сведения отсутствуют							

Раздел 4

План границ объекта



Масштаб 1:3000

Используемые условные знаки и обозначения:

- водозаборная скважина
- граница объекта
- характерная точка

Подпись _____ Дата " 30 " декабря 20 г.

Место отиска печати (прислалки) лица, составившего описание местоположение объекта



Первый пояс ЗСО семи эксплуатационных скважин № 1а (ГВК 20212177), № 2а (ГВК 20212178), № 3а (ГВК 20212179), № 4а (ГВК 20212180), № 5а (ГВК 20212181), № 6а (ГВК 20212182), № 7а (ГВК 20212183) для питьевых и хозяйственно-бытовых нужд ООО "КДВ Воронеж", расположенных по адресу: Воронежская область, Рамонский район, Горожанское сельское поселение, с. Богданово, ул. Лесная, д. 31, территория ООО "КДВ Воронеж" (восточная, юго-восточная части земельного участка с кадастровым номером 36:25:6945015:1126)



Масштаб 1:3000

Условные обозначения:

- водозаборная скважина
- граница кадастрового участка
- первый пояс ЗСО скважин

Подпись _____ Дата " 30 " декабря 20 г.

Место оттиска печати (при наличии) лица, составившего описание
местоположение объекта



ОПИСАНИЕ МЕСТОПОЛОЖЕНИЯ ГРАНИЦ

Второй пояс ЗСО девяти эксплуатационных скважин для питьевого и хозяйственно-бытового водоснабжения ООО "КДВ Воронеж", расположенных по адресу: Воронежская область, Рамонский район, Горожанское сельское поселение, с. Богданово, ул. Лесная, д. 31, территория ООО "КДВ Воронеж" (северо-восточная, восточная и юго-восточная части земельного участка с кадастровым номером 36:25:6945018:1126)

(наименование объекта, местоположение границ которого описано (далее - объект))

Раздел 1

Сведения об объекте		
№ п/п	Характеристики объекта	Описание характеристик
1	2	3
1	Местоположение объекта	Воронежская обл, Рамонский р-н, с. Богданово
2	Площадь объекта +/- величина погрешности определения площади (Р +/- Дельта Р)	611324±167 м ²
3	Иные характеристики объекта	<p>Ограничения использования земельных участков:</p> <ol style="list-style-type: none"> 1. В зонах санитарной охраны источников питьевого водоснабжения осуществление деятельности и отведение территории для жилищного строительства, строительства промышленных объектов и объектов сельскохозяйственного назначения запрещаются или ограничиваются в случаях и в порядке, которые установлены санитарными правилами и нормами в соответствии с законодательством о санитарно-эпидемиологическом благополучии населения. 2. В зонах санитарной охраны источников питьевого и хозяйственно-бытового водоснабжения запрещается сброс сточных, в том числе дренажных, вод в водные объекты. 3. Ограничиваются в обороте находящиеся в государственной или муниципальной собственности земельные участки, находящиеся во втором поясе зоны санитарной охраны источников питьевого и хозяйственно-бытового водоснабжения. <p>Мероприятия по второму поясу ЗСО:</p> <ol style="list-style-type: none"> 1. Выявление, тампонирувание или восстановление всех старых, бездействующих, дефектных или неправильно эксплуатируемых скважин, представляющих опасность в части возможности загрязнения водоносных горизонтов. 2. Бурение новых скважин и новое строительство, связанное с нарушением почвенного покрова, производится при обязательном согласовании с центром государственного санитарно-эпидемиологического надзора. 3. Запрещение закачки отработанных вод в подземные горизонты, подземного складирования твердых отходов и разработки недр земли. 4. Запрещение размещения складов горюче - смазочных материалов, ядохимикатов и минеральных удобрений, накопителей промстоков, шламохранилищ и других объектов, обуславливающих опасность химического загрязнения подземных вод. 5. Своевременное выполнение необходимых мероприятий по санитарной охране поверхностных вод, имеющих непосредственную гидрологическую связь с используемым водоносным горизонтом, в соответствии с гигиеническими требованиями к охране поверхностных вод.

№ п/п	Характеристики объекта	Описание характеристик
1	2	3
		<p>6. В пределах второго пояса ЗСО не допускается размещение кладбищ, скотомогильников, полей ассенизации, полей фильтрации, навозохранилищ, силосных траншей, животноводческих и птицеводческих предприятий и других объектов, обуславливающих опасность микробного загрязнения подземных вод, примененные удобрений и ядохимикатов, рубка леса главного пользования и реконструкции.</p> <p>7. В границах второго пояса осуществляется выполнение мероприятий по санитарному благоустройству территории населенных пунктов и других объектов (оборудование канализацией, устройство водонепроницаемых выгребов, организация отвода поверхностного стока и др.).</p>

Раздел 2

Сведения о местоположении границ объекта					
1. Система координат <u>МСК-36</u>					
2. Сведения о характерных точках границ объекта					
Обозначение характерных точек границ	Координаты, м		Метод определения координат характерной точки	Средняя квадратическая погрешность положения характерной точки (Мт), м	Описание обозначения точки на местности (при наличии)
	X	Y			
1	2	3	4	5	6
1	543368.80	1300653.29	Картометрический метод	0.10	-
2	543369.48	1300726.91	Картометрический метод	0.10	-
3	543361.32	1300799.81	Картометрический метод	0.10	-
4	543333.07	1300867.52	Картометрический метод	0.10	-
5	543287.07	1300924.68	Картометрический метод	0.10	-
6	543226.96	1300966.76	Картометрический метод	0.10	-
7	543157.51	1300990.42	Картометрический метод	0.10	-
8	543084.19	1300995.47	Картометрический метод	0.10	-
9	543010.59	1300997.01	Картометрический метод	0.10	-
10	542936.99	1300998.55	Картометрический метод	0.10	-
11	542863.39	1301000.08	Картометрический метод	0.10	-
12	542789.79	1301001.62	Картометрический метод	0.10	-
13	542716.20	1301003.16	Картометрический метод	0.10	-
14	542642.60	1301004.70	Картометрический метод	0.10	-
15	542569.00	1301006.23	Картометрический метод	0.10	-
16	542496.14	1301001.91	Картометрический метод	0.10	-
17	542429.35	1300971.41	Картометрический метод	0.10	-
18	542372.01	1300925.55	Картометрический метод	0.10	-
19	542327.58	1300867.08	Картометрический метод	0.10	-
20	542298.76	1300799.55	Картометрический метод	0.10	-
21	542287.27	1300727.02	Картометрический метод	0.10	-
22	542288.11	1300653.42	Картометрический метод	0.10	-
23	542301.25	1300581.17	Картометрический метод	0.10	-
24	542331.28	1300514.16	Картометрический метод	0.10	-
25	542376.46	1300456.27	Картометрический метод	0.10	-
26	542434.18	1300410.86	Картометрический метод	0.10	-
27	542501.08	1300380.58	Картометрический метод	0.10	-
28	542573.79	1300373.32	Картометрический метод	0.10	-
29	542647.40	1300372.53	Картометрический метод	0.10	-
30	542721.01	1300371.75	Картометрический метод	0.10	-
31	542794.62	1300370.96	Картометрический метод	0.10	-
32	542868.23	1300370.18	Картометрический метод	0.10	-
33	542941.84	1300369.40	Картометрический метод	0.10	-
34	543015.46	1300368.61	Картометрический метод	0.10	-
35	543089.07	1300367.83	Картометрический метод	0.10	-
36	543161.55	1300374.55	Картометрический метод	0.10	-

Обозначение характерных точек границ	Координаты, м		Метод определения координат характерной точки	Средняя квадратическая погрешность положения характерной точки (Мт), м	Описание обозначения точки на местности (при наличии)
	X	Y			
1	2	3	4	5	6
37	543227.28	1300407.32	Картометрический метод	0.10	-
38	543283.60	1300454.46	Картометрический метод	0.10	-
39	543327.42	1300513.40	Картометрический метод	0.10	-
40	543356.35	1300580.91	Картометрический метод	0.10	-
1	543368.80	1300653.29	Картометрический метод	0.10	-

3. Сведения о характерных точках части (частей) границы объекта

Обозначение характерных точек границ	Координаты, м		Метод определения координат характерной точки	Средняя квадратическая погрешность положения характерной точки (Мт), м	Описание обозначения точки на местности (при наличии)
	X	Y			
1	2	3	4	5	6

Раздел 3

Сведения о местоположении измененных (уточненных) границ объекта

1. Система координат -

2. Сведения о характерных точках границ объекта

Обозна- чение характер- ных точек границ	Существующие координаты, м		Измененные (уточненные) координаты		Метод определения координат характерной точки	Средняя квадратическая погрешность положения характерной точки (Мт), м	Описание обозначения точки на местности (при наличии)
	X	Y	X	Y			
1	2	3	4	5	6	7	8

Сведения отсутствуют

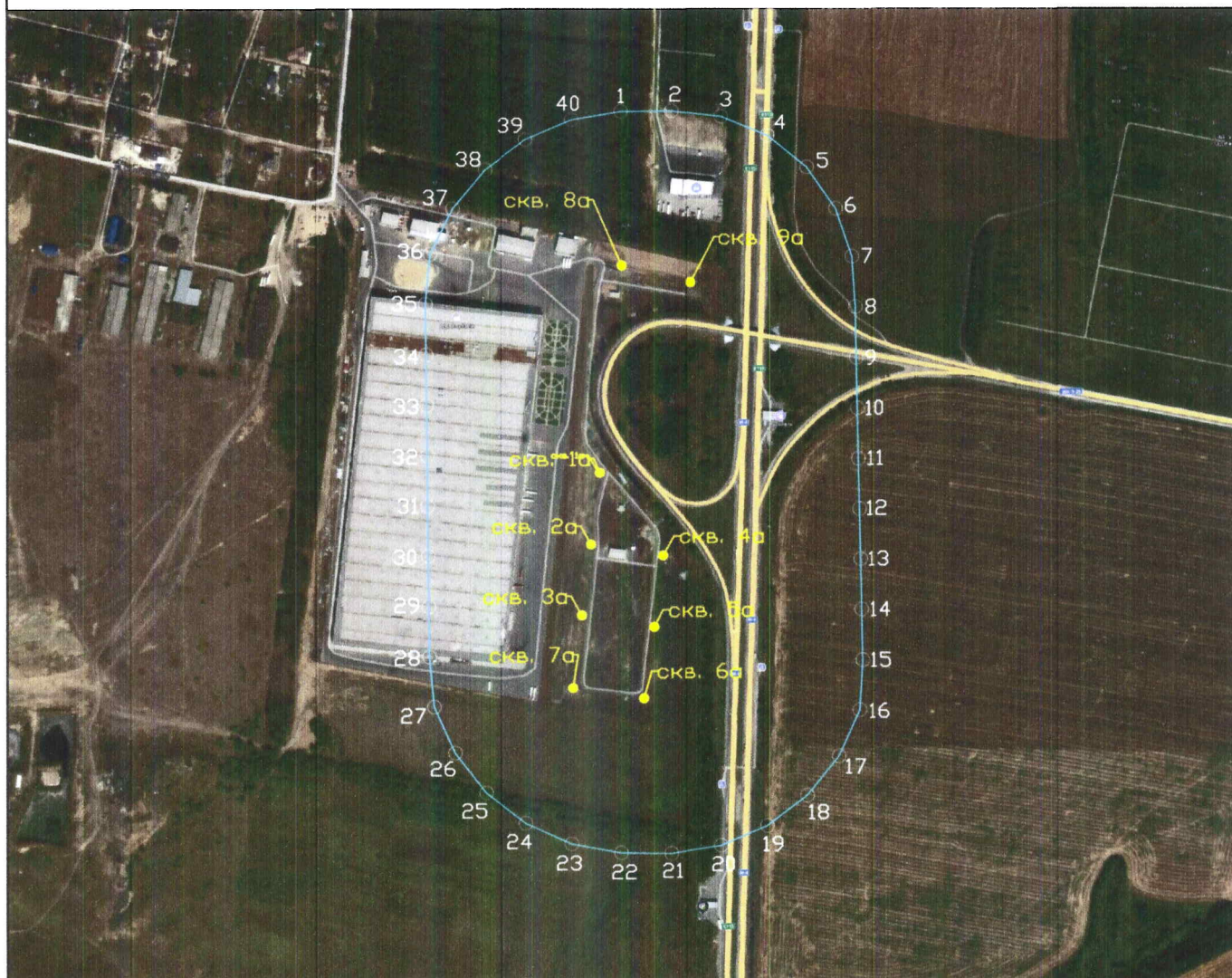
3. Сведения о характерных точках части (частей) границы объекта

Обозна- чение характер- ных точек границ	Существующие координаты, м		Измененные (уточненные) координаты		Метод определения координат характерной точки	Средняя квадратическая погрешность положения характерной точки (Мт), м	Описание обозначения точки на местности (при наличии)
	X	Y	X	Y			
1	2	3	4	5	6	7	8

Сведения отсутствуют

Раздел 4

План границ объекта



Масштаб 1:10000

Используемые условные знаки и обозначения:

- водозаборная скважина
- граница объекта
- характерная точка

Подпись _____ Дата " 30 " декабря 20 г.

Место оттиска печати (при наличии) лица, составившего описание
местоположение объекта



Второй пояс ЗСО девяти эксплуатационных скважин для питьевых и хозяйственно-бытовых нужд ООО "КДВ Воронеж", расположенных по адресу: Воронежская область, Рамонский район, Горожанское сельское поселение, с. Богданово, ул. Лесная, д. 31, территория ООО "КДВ Воронеж" (северо-восточная, восточная, юго-восточная части земельного участка с кадастровым номером 36:25:6945015: 1126)



Масштаб 1:10000

Условные обозначения:

- водозаборная скважина
- граница кадастрового участка
- направление потока подземных вод
- второй пояс ЗСО водозабора:
 - вверх по потоку (R) - 239,0 м;
 - вниз по потоку (r) - 210,0 м;
 - ширина (d) - 225,0 м.

Подпись _____ Дата " 30 " декабря 20 г.

Место оттиска печати (при наличии) лица, составившего описание местоположение объекта



ОПИСАНИЕ МЕСТОПОЛОЖЕНИЯ ГРАНИЦ

Третий пояс ЗСО девяти эксплуатационных скважин для питьевого и хозяйственно-бытового водоснабжения ООО "КДВ Воронеж", расположенных по адресу: Воронежская область, Рамонский район, Горожанское сельское поселение, с. Богданово, ул. Лесная, д. 31, территория ООО "КДВ Воронеж" (северо-восточная, восточная и юго-восточная части земельного участка с кадастровым номером 36:25:6945018:1126)

(наименование объекта, местоположение границ которого описано (далее - объект))

Раздел 1

Сведения об объекте

Сведения об объекте		
№ п/п	Характеристики объекта	Описание характеристик
1	2	3
1	Местоположение объекта	Воронежская обл, Рамонский р-н, с. Богданово
2	Площадь объекта +/- величина погрешности определения площади (Р +/- Дельта Р)	1195.35±0.07 га
3	Иные характеристики объекта	<p>Ограничения использования земельных участков:</p> <p>1. В зонах санитарной охраны источников питьевого водоснабжения осуществление деятельности и отведение территории для жилищного строительства, строительства промышленных объектов и объектов сельскохозяйственного назначения запрещаются или ограничиваются в случаях и в порядке, которые установлены санитарными правилами и нормами в соответствии с законодательством о санитарно-эпидемиологическом благополучии населения.</p> <p>2. В зонах санитарной охраны источников питьевого и хозяйственно-бытового водоснабжения запрещается сброс сточных, в том числе дренажных, вод в водные объекты.</p> <p>Мероприятия по третьему поясу ЗСО:</p> <p>1. Выявление, тампонирование или восстановление всех старых, бездействующих, дефектных или неправильно эксплуатируемых скважин, представляющих опасность в части возможности загрязнения водоносных горизонтов.</p> <p>2. Бурение новых скважин и новое строительство, связанное с нарушением почвенного покрова, производится при обязательном согласовании с центром государственного санитарно - эпидемиологического надзора.</p> <p>3. Запрещение закачки отработанных вод в подземные горизонты, подземного складирования твердых отходов и разработки недр земли.</p> <p>4. Запрещение размещения складов горюче - смазочных материалов, ядохимикатов и минеральных удобрений, накопителей промстоков, шламохранилищ и других объектов, обуславливающих опасность химического загрязнения подземных вод.</p> <p>Размещение таких объектов допускается в пределах третьего пояса ЗСО только при использовании защищенных подземных вод, при условии выполнения специальных мероприятий по защите водоносного горизонта от загрязнения при наличии санитарно - эпидемиологического заключения центра государственного санитарно - эпидемиологического надзора, выданного с учетом заключения органов геологического контроля.</p> <p>5. Своевременное выполнение необходимых мероприятий по санитарной охране поверхностных вод, имеющих</p>

№ п/п	Характеристики объекта	Описание характеристик
1	2	3
		непосредственную гидрологическую связь с используемым водоносным горизонтом, в соответствии с гигиеническими требованиями к охране поверхностных вод.

Раздел 2

Сведения о местоположении границ объекта					
1. Система координат <u>МСК-36</u>					
2. Сведения о характерных точках границ объекта					
Обозначение характерных точек границ	Координаты, м		Метод определения координат характерной точки	Средняя квадратическая погрешность положения характерной точки (М), м	Описание обозначения точки на местности (при наличии)
	X	Y			
1	2	3	4	5	6
1	544756.42	1301088.77	Картометрический метод	0.10	-
2	544764.14	1301242.43	Картометрический метод	0.10	-
3	544766.47	1301396.26	Картометрический метод	0.10	-
4	544763.40	1301550.08	Картометрический метод	0.10	-
5	544754.94	1301703.70	Картометрический метод	0.10	-
6	544741.10	1301856.93	Картометрический метод	0.10	-
7	544714.53	1302008.06	Картометрический метод	0.10	-
8	544665.01	1302153.68	Картометрический метод	0.10	-
9	544603.54	1302294.68	Картометрический метод	0.10	-
10	544530.55	1302430.07	Картометрический метод	0.10	-
11	544446.54	1302558.92	Картометрический метод	0.10	-
12	544352.09	1302680.32	Картометрический метод	0.10	-
13	544247.87	1302793.45	Картометрический метод	0.10	-
14	544134.59	1302897.50	Картометрический метод	0.10	-
15	544013.05	1302991.76	Картометрический метод	0.10	-
16	543884.07	1303075.58	Картометрический метод	0.10	-
17	543748.57	1303148.36	Картометрический метод	0.10	-
18	543607.48	1303209.62	Картометрический метод	0.10	-
19	543461.78	1303258.92	Картометрический метод	0.10	-
20	543312.48	1303295.91	Картометрический метод	0.10	-
21	543160.62	1303320.35	Картометрический метод	0.10	-
22	543007.86	1303338.59	Картометрический метод	0.10	-
23	542854.29	1303347.56	Картометрический метод	0.10	-
24	542700.47	1303346.04	Картометрический метод	0.10	-
25	542547.11	1303334.02	Картометрический метод	0.10	-
26	542394.38	1303315.70	Картометрический метод	0.10	-
27	542243.62	1303285.21	Картометрический метод	0.10	-
28	542096.14	1303241.54	Картометрический метод	0.10	-
29	541953.09	1303185.02	Картометрический метод	0.10	-
30	541815.59	1303116.10	Картометрический метод	0.10	-
31	541684.71	1303035.31	Картометрический метод	0.10	-
32	541561.46	1302943.28	Картометрический метод	0.10	-
33	541446.82	1302840.74	Картометрический метод	0.10	-
34	541341.68	1302728.48	Картометрический метод	0.10	-
35	541246.86	1302607.37	Картометрический метод	0.10	-

Обозначение характерных точек границ	Координаты, м		Метод определения координат характерной точки	Средняя квадратическая погрешность положения характерной точки (M), м	Описание обозначения точки на местности (при наличии)
	X	Y			
1	2	3	4	5	6
36	541163.10	1302478.37	Картометрический метод	0.10	-
37	541091.04	1302342.49	Картометрический метод	0.10	-
38	541031.26	1302200.77	Картометрический метод	0.10	-
39	540986.01	1302053.86	Картометрический метод	0.10	-
40	540955.37	1301903.10	Картометрический метод	0.10	-
41	540931.85	1301751.07	Картометрический метод	0.10	-
42	540915.51	1301598.09	Картометрический метод	0.10	-
43	540906.39	1301444.52	Картометрический метод	0.10	-
44	540904.50	1301290.68	Картометрический метод	0.10	-
45	540909.85	1301136.93	Картометрический метод	0.10	-
46	540922.44	1300983.60	Картометрический метод	0.10	-
47	540942.22	1300831.03	Картометрический метод	0.10	-
48	540975.51	1300681.25	Картометрический метод	0.10	-
49	541034.05	1300539.03	Картометрический метод	0.10	-
50	541106.06	1300403.13	Картометрический метод	0.10	-
51	541190.86	1300274.82	Картометрический метод	0.10	-
52	541287.64	1300155.29	Картометрический метод	0.10	-
53	541395.52	1300045.67	Картометрический метод	0.10	-
54	541513.48	1299946.98	Картометрический метод	0.10	-
55	541640.42	1299860.14	Картометрический метод	0.10	-
56	541775.14	1299785.96	Картометрический метод	0.10	-
57	541916.41	1299725.14	Картометрический метод	0.10	-
58	542062.88	1299678.24	Картометрический метод	0.10	-
59	542213.20	1299645.70	Картометрический метод	0.10	-
60	542365.96	1299627.83	Картометрический метод	0.10	-
61	542520.75	1299624.79	Картометрический метод	0.10	-
62	542673.58	1299623.34	Картометрический метод	0.10	-
63	542827.43	1299621.89	Картометрический метод	0.10	-
64	542981.28	1299620.44	Картометрический метод	0.10	-
65	543135.14	1299618.99	Картометрический метод	0.10	-
66	543288.91	1299616.23	Картометрический метод	0.10	-
67	543442.69	1299628.66	Картометрический метод	0.10	-
68	543593.57	1299655.81	Картометрический метод	0.10	-
69	543741.51	1299697.86	Картометрический метод	0.10	-
70	543884.60	1299754.24	Картометрический метод	0.10	-
71	544021.45	1299824.43	Картометрический метод	0.10	-
72	544150.73	1299907.73	Картометрический метод	0.10	-
73	544271.20	1300003.33	Картометрический метод	0.10	-
74	544381.69	1300110.32	Картометрический метод	0.10	-
75	544481.12	1300227.65	Картометрический метод	0.10	-

Обозначение характерных точек границ	Координаты, м		Метод определения координат характерной точки	Средняя квадратическая погрешность положения характерной точки (М), м	Описание обозначения точки на местности (при наличии)
	X	Y			
1	2	3	4	5	6
76	544568.53	1300354.19	Картометрический метод	0.10	-
77	544643.08	1300488.71	Картометрический метод	0.10	-
78	544701.03	1300630.74	Картометрический метод	0.10	-
79	544724.85	1300782.74	Картометрический метод	0.10	-
80	544743.32	1300935.48	Картометрический метод	0.10	-
1	544756.42	1301088.77	Картометрический метод	0.10	-

3. Сведения о характерных точках части (частей) границы объекта

Обозначение характерных точек границ	Координаты, м		Метод определения координат характерной точки	Средняя квадратическая погрешность положения характерной точки (М), м	Описание обозначения точки на местности (при наличии)
	X	Y			
1	2	3	4	5	6

Раздел 3

Сведения о местоположении измененных (уточненных) границ объекта

1. Система координат -

2. Сведения о характерных точках границ объекта

Обозна- чение характер- ных точек границ	Существующие координаты, м		Измененные (уточненные) координаты		Метод определения координат характерной точки	Средняя квадратическая погрешность положения характерной точки (М), м	Описание обозначения точки на местности (при наличии)
	X	Y	X	Y			
1	2	3	4	5	6	7	8

Сведения отсутствуют

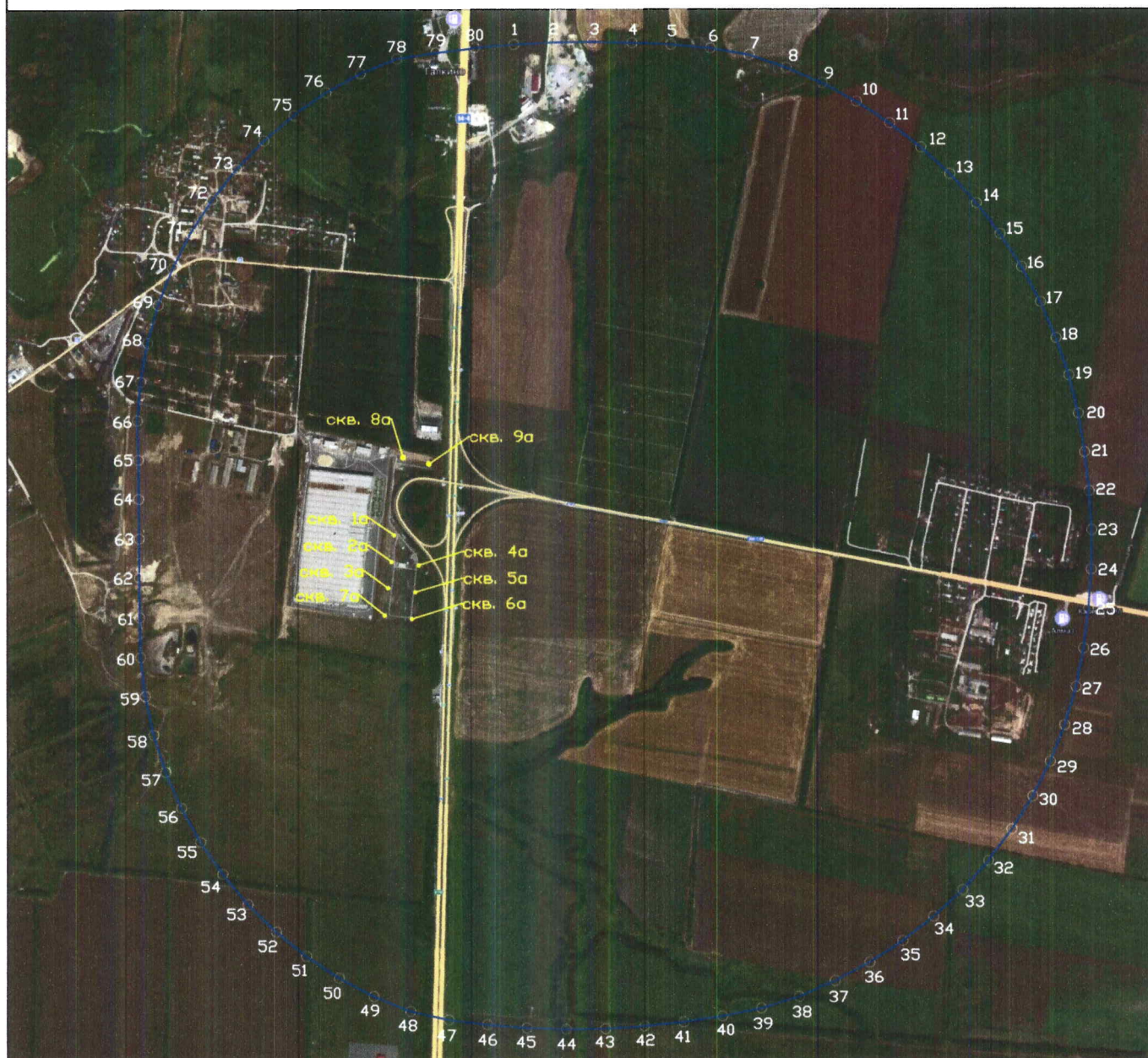
3. Сведения о характерных точках части (частей) границы объекта

Обозна- чение характер- ных точек границ	Существующие координаты, м		Измененные (уточненные) координаты		Метод определения координат характерной точки	Средняя квадратическая погрешность положения характерной точки (М), м	Описание обозначения точки на местности (при наличии)
	X	Y	X	Y			
1	2	3	4	5	6	7	8

Сведения отсутствуют

Раздел 4

План границ объекта



Масштаб 1:25000

Используемые условные знаки и обозначения:

- водозаборная скважина
- граница объекта
- характеристическая точка

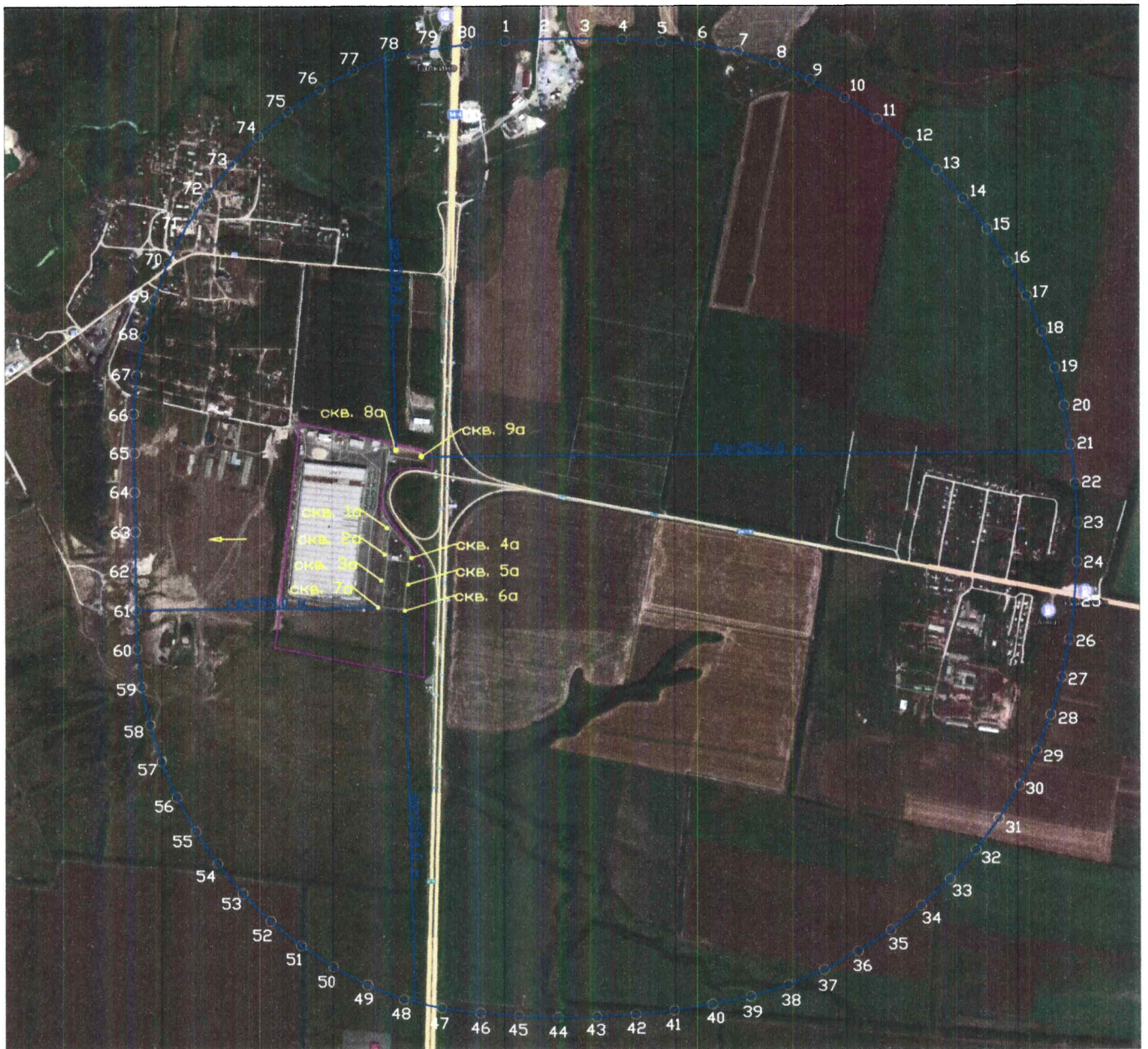
Подпись _____



Дата " 30 " декабря 20 г.

Место оттиска печати (присутствия) лица, составившего описание
местоположение объекта

Третий пояс ЗСО девяти эксплуатационных скважин для питьевых и хозяйственно-бытовых нужд ООО "КДВ Воронеж", расположенных по адресу: Воронежская область, Рамонский район, Горожанское сельское поселение, с. Богданово, ул. Лесная, д. 31, территория ООО "КДВ Воронеж" (северо-восточная, восточная, юго-восточная части земельного участка с кадастровым номером 36:25:6945015:1126)



Масштаб 1:25000

Условные обозначения:

- | | |
|------------------------------------|-----------------------------------|
| ● водозаборная скважина | — третий пояс ЗСО водозабора: |
| — граница кадастрового участка | - вверх по потоку (R) - 2566,0 м; |
| → направление потока подземных вод | - вниз по потоку (r) - 959,0 м; |
| | - ширина (d) - 1554,0 м. |

Подпись _____ Дата " 30 " декабря 20 г.

Место отиска печати (при наличии) лица, составившего описание
местоположение объекта

