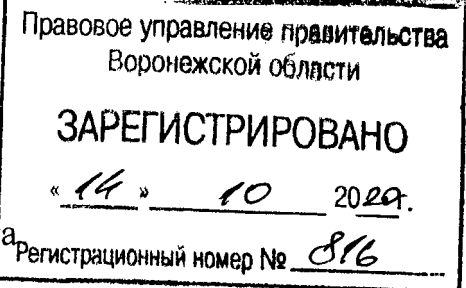




Управление лесного хозяйства
Воронежской области



29 сентября 2020 г.

П Р И К А З

Воронеж

№ 1055

**О внесении изменений в приказ управления лесного хозяйства
Воронежской области от 03.09.2018 № 852**

В соответствии со статьями 83, 87 Лесного кодекса Российской Федерации и приказом Министерства природных ресурсов и экологии Российской Федерации от 27.02.2017 № 72 «Об утверждении состава лесохозяйственных регламентов, порядка их разработки, сроков их действия и порядка внесения в них изменений»

П Р И К А З Ы В А Ю:

1. Внести в Лесохозяйственный регламент Павловского лесничества Воронежской области, утвержденный приказом управления лесного хозяйства Воронежской области от 03.09.2018 № 852 «Об утверждении лесохозяйственного регламента Павловского лесничества Воронежской области» (в редакции приказа управления лесного хозяйства Воронежской области от 06.03.2019 № 400), следующие изменения:

1.1. Во Введении:

1.1.1. Абзац первый изложить в следующей редакции:

«Использование, охрана, защита, воспроизводство лесов, расположенных в границах Павловского лесничества Воронежской области, осуществляются в соответствии с лесохозяйственным регламентом Павловского лесничества Воронежской области (далее – Павловское лесничество, лесохозяйственный регламент).».

1.1.2. В абзаце третьем после слов «безвозмездного пользования лесным участком, прекращения» дополнить словом «сервитута».

1.1.3. Абзац сорок девятый изложить в следующей редакции:

«- Приказ Министерства природных ресурсов и экологии Российской Федерации от 15.01.2019 № 10 «Об утверждении Порядка ведения государственного лесного реестра и внесении изменений в Перечень, формы и порядок подготовки документов, на основании которых осуществляется внесение документированной информации в государственный лесной реестр и ее изменение, утвержденные приказом Минприроды России от 11 ноября 2013 г. № 496» (Официальный интернет-портал правовой информации <http://www.pravo.gov.ru>, 04.04.2019);».

1.1.4. Абзац пятьдесят второй изложить в следующей редакции:

«- Приказ Министерства природных ресурсов и экологии Российской Федерации от 28.12.2018 № 700 «Об утверждении Правил лесоразведения, состава проекта лесоразведения, порядка его разработки» (Официальный интернет-портал правовой информации <http://www.pravo.gov.ru>, 10.04.2019);».

1.1.5. Абзац пятьдесят седьмой изложить в следующей редакции:

«- Приказ Министерства природных ресурсов и экологии Российской Федерации от 25.03.2019 № 188 «Об утверждении Правил лесовосстановления, состава проекта лесовосстановления, порядка разработки проекта лесовосстановления и внесения в него изменений» (Официальный интернет-портал правовой информации <http://www.pravo.gov.ru>, 15.05.2019);».

1.1.6. Абзац шестьдесят шестой признать утратившим силу.

1.2. В главе 1:

1.2.1. В пункте 1.1:

1.2.1.1. В подпункте 1.1.1:

1.2.1.1.1. В абзаце четвертом цифры «23982,9» заменить цифрами «26813».

1.2.1.1.2. Таблицу 1 изложить в следующей редакции:

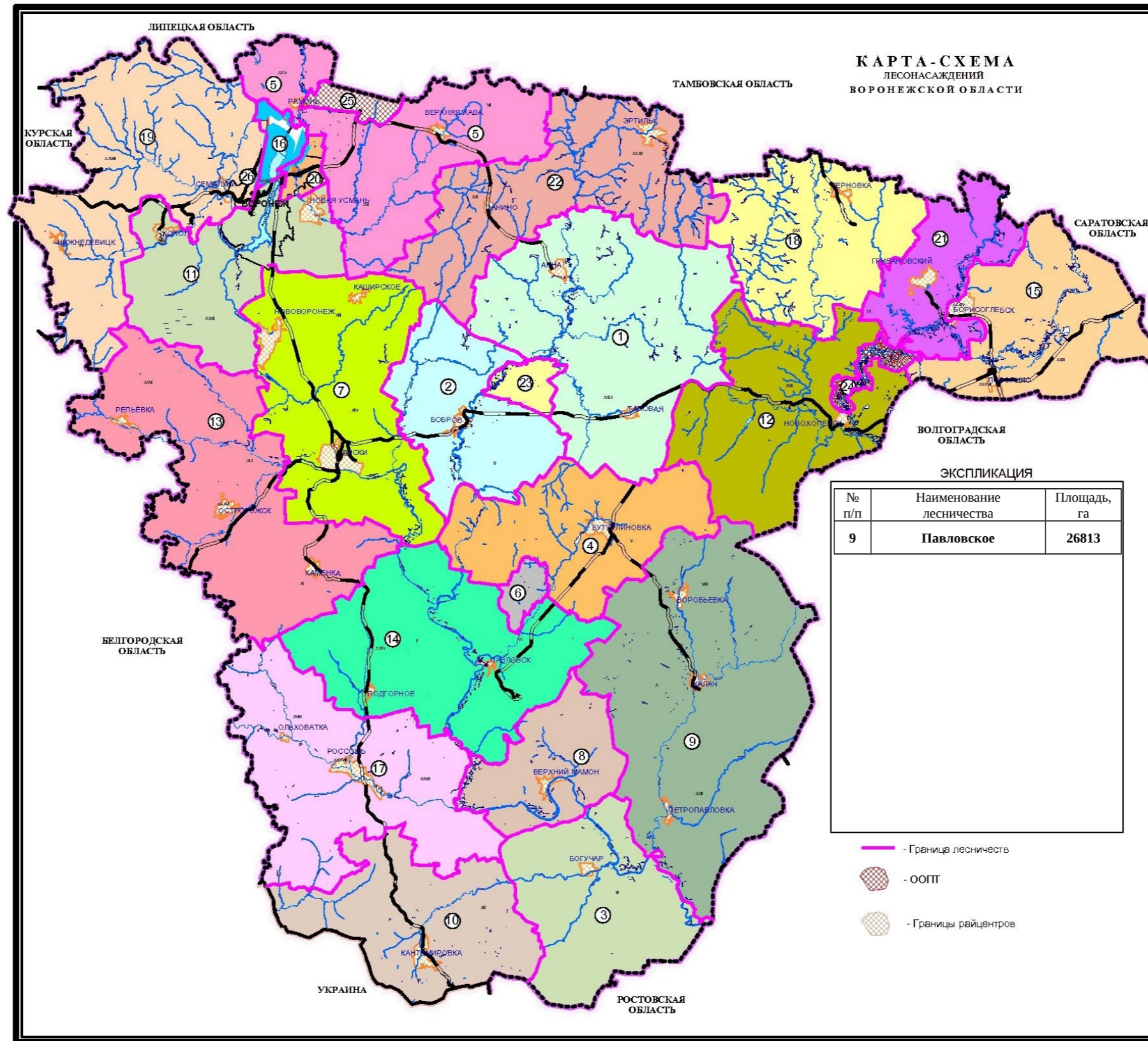
«Таблица 1

№ п/п	Наименование участковых лесничеств	Административный район (муниципальное образование)	Общая площадь, га
1	2	3	4
1.	Подгоренское	Подгоренский муниципальный район	6379
2.	Лосевское	Павловский муниципальный район	5908
3.	Павловское	Павловский муниципальный район	4026
4.	Белогорьевское	Подгоренский муниципальный район	6472
5.	Русско-Буйловское	Павловский муниципальный район	4028
Всего по лесничеству			26813
в том числе по муниципальным образованиям		Подгоренский муниципальный район	12851
		Павловский муниципальный район	13962

».

1.2.1.2. Подпункт 1.1.2 изложить в следующей редакции:

«1.1.2. Карта-схема Воронежской области с выделением территории лесничества»



1.2.1.3. Подпункт 1.1.3 изложить в следующей редакции:

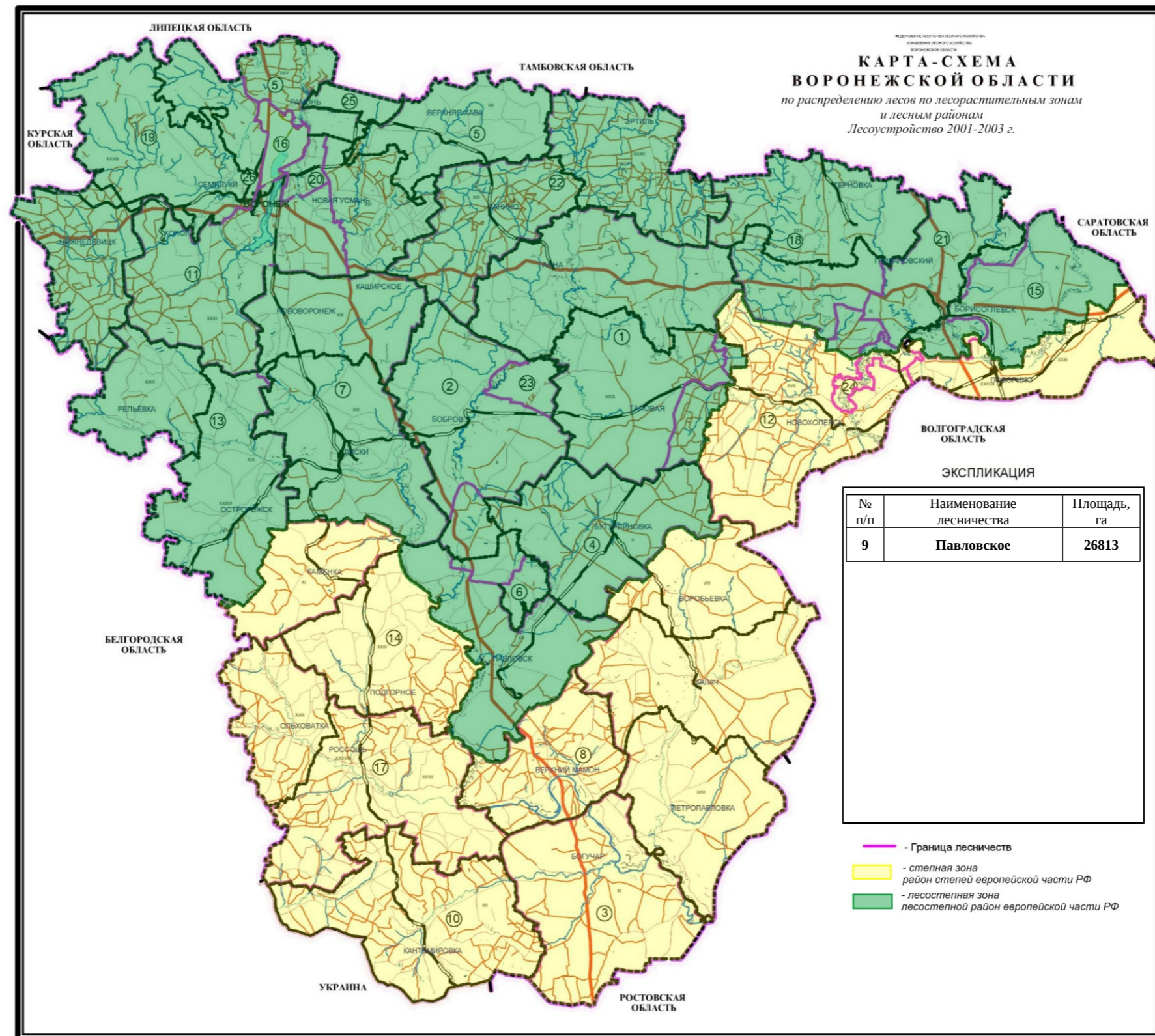
**«1.1.3. Распределение лесов лесничества по лесорастительным зонам,
лесным районам и зонам лесозащитного и лесосеменного
районирования**

Таблица 2

№ п/п	Наименование участковых лесничеств	Лесорастительная зона	Лесной район	Зона лесозащитного районирования	Зона лесосеменного районирования	Перечень лесных кварталов	Площадь, га
1	2	3	4	5	6	7	8
1	Подгоренское	Степная	Район степей европейской части Российской Федерации	Калачевская степная	Сосна обыкновенная - 3 Дуб черешчатый - 3	1-127, 201-230	6379
2	Белогорьевское					1-123, 201-215	6472
Итого:							12851
3	Лосевское	Лесостепная зона	Лесостепной район европейской части Российской Федерации	Калачевская степная	Сосна обыкновенная - 3 Дуб черешчатый - 3	1-87, 101-117	5908
4	Павловское					1-81, 101-108	4026
5	Русско-Буйловское					1-66, 101-110	4028
Итого:							13962
Всего							26813

В соответствии с приказом Минприроды России от 18.08.2014 № 367 «Об утверждении Перечня лесорастительных зон Российской Федерации и Перечня лесных районов Российской Федерации» территория Павловского лесничества относится к степной зоне, району степей европейской части Российской Федерации и к лесостепной зоне, лесостепному району европейской части Российской Федерации.

Карта-схема распределения территории лесничества и участковых лесничеств по лесорастительным зонам и лесным районам



1.2.1.4. Подпункт 1.1.4 изложить в следующей редакции:

«1.1.4. Распределение лесов по целевому назначению и категориям защитных лесов по кварталам или их частям, а также основания выделения защитных лесов

Таблица 3

Целевое назначение лесов	Участковое лесничество	Номера кварталов или их частей	Площадь, га	Основания выделения лесов по целевому назначению
1	2	3	4	5
Всего лесов			26813	
Защитные леса, всего			26813	Статья 111 Лесного кодекса Российской Федерации
в том числе: леса, в отношении которых лесоустройство не проводилось			6001	
1. Леса, расположенные в водоохраных зонах			2516	
	Подгоренское	1ч-3ч, 6ч, 7ч, 10ч-13ч, 15ч, 16ч, 23ч-27ч, 31ч, 32, 33, 34ч-38ч, 45ч, 46, 47ч, 55ч	391	Статьи 111, 113 Лесного кодекса Российской Федерации
	Лосевское	1ч, 5ч, 6ч, 8ч, 9ч, 22, 23, 24ч, 25ч, 31ч-35ч, 39ч, 48ч-51ч, 59ч, 68ч, 79ч, 80ч, 82ч-87ч	646	
	Павловское	3ч-5ч, 19ч, 21, 22ч, 27ч, 31ч, 35ч, 39ч-42ч, 47ч, 50ч, 53ч-57ч, 61ч, 65ч, 66ч, 71ч-73ч	450	
	Белогорьевское	4ч-8ч, 10ч-13ч, 15ч, 16ч, 24ч-30ч, 55ч, 72ч, 73ч, 102ч, 104ч	453	
	Русско-Буйловское	1ч, 6ч, 7ч, 11ч-14ч, 16ч-20ч, 24ч-26ч, 28ч, 29ч, 30, 31, 32ч, 36ч, 39ч, 40ч, 42ч, 43ч, 44ч, 66ч	576	

Целевое назначение лесов	Участковое лесничество	Номера кварталов или их частей	Площадь, га	Основания выделения лесов по целевому назначению
1	2	3	4	5
2. Леса, выполняющие функции защиты природных и иных объектов			1364	Статьи 111, 114 Лесного кодекса Российской Федерации
в том числе:				
2.1. Леса, расположенные в защитных полосах лесов (леса, расположенные в границах полос отвода железных дорог и придорожных полос автомобильных дорог, установленных в соответствии с законодательством Российской Федерации о железнодорожном транспорте, законодательством об автомобильных дорогах и о дорожной деятельности)			717	Статьи 111, 114 Лесного кодекса Российской Федерации
	Подгоренское	51ч-53ч, 86ч, 96ч, 102ч, 103ч, 109ч, 110ч, 112ч-114ч, 119ч, 122ч	131	
	Лосевское	13ч, 15ч, 78ч	30	
	Павловское	4ч, 19ч, 20ч, 22ч, 23ч, 24, 25, 27ч, 43ч, 44, 45ч, 80ч, 81ч	115	
	Белогорьевское	2ч, 5ч, 6ч, 46ч, 47ч, 49ч, 52ч, 60ч, 61ч, 64ч, 65ч, 69ч, 74ч, 75ч, 81ч, 83ч-87ч, 110ч, 111ч	174	
	Русско-Буйловское	32ч-35ч, 37ч, 38ч, 41ч, 49ч, 50ч, 51, 52ч, 54ч-60ч	267	
2.2. Леса, расположенные в лесопарковых зонах (леса, расположенные на землях лесного фонда и землях иных категорий, используемые в целях организации отдыха населения, сохранения санитарно-гигиенической, оздоровительной функций и эстетической ценности природных ландшафтов)			647	Статьи 111, 114 Лесного кодекса Российской Федерации, приказ управления лесного хозяйства Воронежской области от 28.12.2017 № 1220 «Об установлении границ лесопарковой зоны на территории Калачеевского, Новохоперского, Павловского, Россошанского, Теллермановского лесничеств Воронежской области»
	Павловское	45ч, 46, 47ч, 48, 49, 50ч, 51, 52, 57ч-58ч, 59, 60ч, 68ч, 69ч, 70ч, 77, 78ч, 79ч	647	

Целевое назначение лесов	Участковое лесничество	Номера кварталов или их частей	Площадь, га	Основания выделения лесов по целевому назначению
1	2	3	4	5
3. Ценные леса			16932	Статьи 111, 115 Лесного кодекса Российской Федерации Приказ Рослесхоза от 23.12.2011 № 554 «Об отнесении лесов на территории Воронежской области к ценным лесам и установлении их границ»
в том числе:				
3.1. Государственные защитные лесные полосы (леса линейного типа, искусственно созданные в лесостепных, степных зонах, зонах полупустынь и пустынь, выполняющие климаторегулирующие, почвозащитные, противоэрозионные и водорегулирующие функции)			726	
	Подгоренское	4, 14, 22ч-26ч, 28, 29ч, 30ч, 42, 43ч, 44ч, 54ч, 64	137	
	Лосевское	4, 7, 10, 13ч, 14, 15ч, 16, 18ч, 35ч, 39ч, 52ч, 62ч, 67ч, 71ч, 75ч, 76ч, 78ч	190	
	Павловское	2ч, 50ч, 57ч, 58ч, 60ч, 69ч, 70ч, 78ч-81ч	79	
	Белогорьевское	22ч, 23ч, 55ч, 57ч, 58ч, 101ч, 103ч, 108, 109, 110ч, 111ч, 112-123	168	
	Русско-Буйловское	54ч-57ч, 60ч, 61-65	152	
3.2. Противоэрозионные леса (леса, предназначенные для охраны земель от эрозии)			8091	
	Подгоренское	40, 41, 48-50, 51ч-53ч, 56-63, 65-85, 86ч, 87-95, 96ч, 97-101, 102ч, 103ч, 104-108, 109ч, 110ч, 111, 112ч, 113ч, 114ч, 115-118, 119ч, 120, 121, 122ч, 123-127	3493	
	Лосевское	11, 12, 19-21, 26-30, 47, 58, 67ч, 18ч	726	
	Павловское	6-18, 43ч	505	

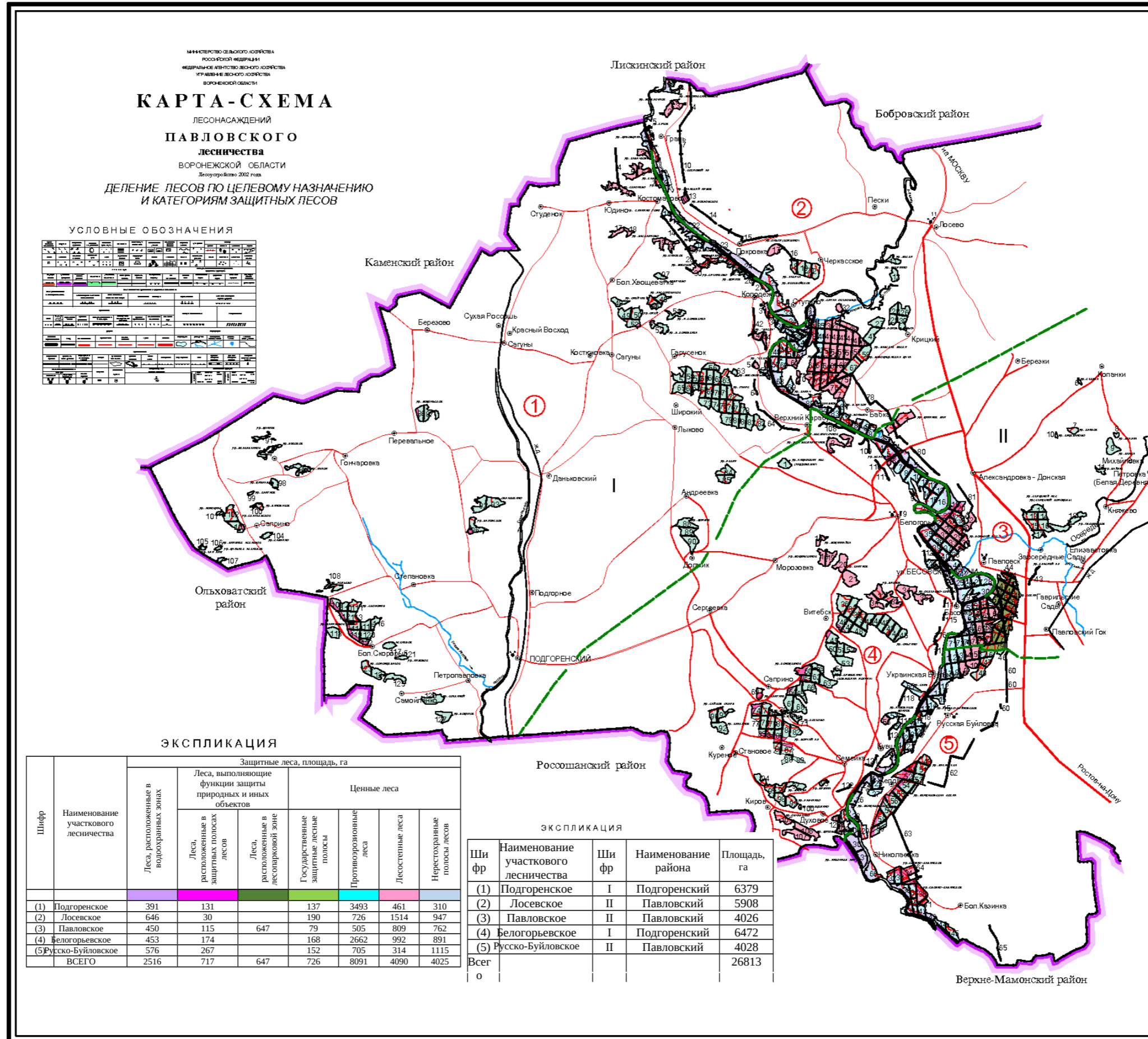
Целевое назначение лесов	Участковое лесничество	Номера кварталов или их частей	Площадь, га	Основания выделения лесов по целевому назначению
1	2	3	4	5
	Белогорьевское	1, 36-45, 46ч, 47ч, 48, 49ч, 50, 51, 52ч, 53, 54, 59, 60ч, 61ч, 62-63, 64ч, 65ч, 66-68, 69ч, 70, 71, 74ч, 75ч, 76-80, 81ч, 82, 83ч, 84ч, 85ч, 86ч, 87ч, 88-100	2662	
	Русско-Буйловское	46-48, 49ч, 50ч, 51ч, 52ч, 53, 54ч-59ч	705	
3.3. Лесостепные леса (леса, расположенные в степной зоне, лесостепной зоне, выполняющие защитные функции)			4090	Статьи 111, 115 Лесного кодекса Российской Федерации Приказ Рослесхоза от 23.12.2011 № 554 «Об отнесении лесов на территории Воронежской области к ценным лесам и установлении их границ»
	Подгоренское	3ч, 5, 6ч, 8, 9, 17-21, 22ч, 29ч, 30ч, 43ч-44ч, 54ч	461	
	Лосевское	2, 3, 17, 32ч, 36-38, 41-46, 53-57, 61, 62ч, 63-66, 70, 71ч, 72-74, 75ч, 76ч, 77	1514	
	Павловское	1, 2ч, 24ч, 25ч, 26, 28-30, 32-34, 63, 64, 67, 68, 70ч, 74-76	809	
	Белогорьевское	2ч, 3, 17-21, 31-35, 56, 101ч, 103ч, 105-107	992	
	Русско-Буйловское	4, 5, 9, 10, 34ч, 35ч, 38ч, 41ч	314	

Целевое назначение лесов	Участковое лесничество	Номера кварталов или их частей	Площадь, га	Основания выделения лесов по целевому назначению
1	2	3	4	5
3.4. Нерестоохранные полосы лесов (леса, расположенные в границах рыбоохранных зон или рыбохозяйственных заповедных зон, установленных в соответствии с законодательством о рыболовстве и сохранении водных биологических ресурсов)			4025	Статьи 111, 115 Лесного кодекса Российской Федерации Приказ Рослесхоза от 23.12.2011 № 554 «Об отнесении лесов на территории Воронежской области к ценным лесам и установлении их границ»
	Белогорьевское	4ч-8ч, 9, 10ч-13ч, 14, 15ч, 16ч, 22ч-30ч, 55ч, 57ч, 58ч, 72ч, 73ч, 102ч, 104ч	891	
	Лосевское	1ч, 5ч, 6ч, 8ч, 9ч, 24ч, 25ч, 31ч, 33ч-35ч, 39ч, 40, 48ч-52ч, 59ч, 60, 68ч, 69, 79ч, 80ч, 81, 82ч-87ч	947	
	Павловское	3ч-5ч, 19ч, 20ч, 22ч, 23ч, 27ч, 31ч, 35ч, 36-38, 39ч-42ч, 53ч-56ч, 61ч, 62, 65ч, 66ч, 71ч-73ч	762	
	Подгоренское	1ч, 2ч, 7ч, 10ч-13ч, 15ч, 16ч, 23ч-27ч, 31ч, 34ч-38ч, 39, 45ч, 47ч, 55ч	310	
Русско-Буйловское	1ч, 2, 3, 6ч, 7ч, 8, 11ч-14ч, 15, 16ч-20ч, 21-23, 24ч-26ч, 27, 28ч, 29ч, 32ч, 33ч, 36ч, 37ч, 39ч, 40ч, 42ч-44ч, 45, 66ч	1115		

».

1.2.1.5. Подпункт 1.1.5 изложить в следующей редакции:

«1.1.5. Поквартальная карта-схема подразделения лесов по целевому назначению с нанесением местоположения существующих и проектируемых особо охраняемых природных территорий и объектов, объектов лесной, лесоперерабатывающей инфраструктуры, объектов, не связанных с созданием лесной инфраструктуры»



1.2.1.6. В подпункте 1.1.6:

1.2.1.6.1. Таблицу 4 изложить в следующей редакции:

«Таблица 4

Показатели характеристики земель	Всего по лесничеству	
	площадь, га	%
1	2	3
1. Общая площадь земель	26813	100
- в том числе леса, в отношении которых лесоустройство не проводилось	6001	22,4
2. Лесные земли, всего*	25039	93,4
2.1. Земли, на которых расположены леса, всего	24456	91,2
2.2. Земли, предназначенные для лесовосстановления, всего	213	0,8
в том числе:	-	-
- гари, погибшие насаждения	-	-
- вырубки	213	0,8
- прогалины, пустыри и редины	-	-
- другие	-	-
3. Нелесные земли, всего	1774	6,6
в том числе:	-	-
3.1. Земли, необходимые для освоения лесов, всего	1565	5,8
- дороги, просеки	308	1,1
- другие	1257	4,7
3.2. Земли, неудобные для использования, всего	209	0,8
- болота	205	0,8
- каменистые россыпи	-	-
- другие	4	0

».

1.2.1.6.2. Абзацы первый – четвертый после таблицы 4 признать утратившими силу.

1.2.1.6.3. После таблицы 4 дополнить абзацем следующего содержания:

«* Кроме того, к лесным землям в соответствии с данными государственного лесного реестра отнесены несомкнувшиеся лесные культуры 349 га и лесные питомники 21 га.».

1.2.1.7. В подпункте 1.1.7:

1.2.1.7.1. В абзаце первом после таблицы 4.1 слова «статьи 103» заменить словами «статьи 112», после слов «природных заказников и» дополнить словом «на».

1.2.1.7.2. В абзаце четвертом после таблицы 4.1 слова «выделение особо защитных участков и установление их границ» заменить словами «принятие решений о выделении особо защитных участков лесов, установление и изменение границ земель, на которых располагаются особо защитные участки лесов».

1.2.1.7.3. Абзац пятый после таблицы 4.1 изложить в следующей редакции:

«На территории Павловского лесничества Воронежской области Федеральным агентством лесного хозяйства особо защитные участки лесов не выделялись, границы земель, на которых располагаются особо защитные участки лесов, не устанавливались.».

1.2.1.8. Подпункт 1.1.11 признать утратившим силу.

1.2.2. В таблице 6 пункта 1.2:

1.2.2.1. Строку «Заготовка живицы» изложить в следующей редакции:

«

Заготовка живицы	В соответствии с частью 2 статьи 31 Лесного кодекса Российской Федерации заготовка живицы разрешается во всех кварталах, предназначенных для заготовки древесины. Однако в связи с отсутствием спелых сосновых насаждений заготовка живицы на территории лесничества не проектируется.
------------------	--

».

1.2.2.2. Строку «Создание лесных плантаций и их эксплуатация» изложить в следующей редакции:

«

Создание лесных плантаций и их эксплуатация	В соответствии со статьей 113 Лесного кодекса Российской Федерации в лесах, расположенных в водоохраных зонах, установленных в соответствии с водным законодательством, запрещается создание и эксплуатация лесных плантаций.
---	---

».

1.2.2.3. Строку «Выращивание лесных плодовых, ягодных, декоративных растений, лекарственных растений» изложить в следующей редакции:

«

Выращивание лесных плодовых, ягодных, декоративных растений, лекарственных растений	Допускается на всей территории лесничества. В соответствии с п. 7 Правил использования лесов для выращивания лесных плодовых, ягодных, декоративных растений, лекарственных растений, утвержденных приказом Рослесхоза от 05.12.2011 № 510, использование лесов для выращивания лесных плодовых, ягодных, декоративных растений, лекарственных растений может ограничиваться или запрещаться в соответствии со статьей 27 Лесного кодекса Российской Федерации.
---	---

».

1.2.2.4. Слова «Выполнение работ по геологическому изучению недр, разработка месторождений полезных ископаемых» заменить словами «Осуществление геологического изучения недр, разведка и добыча полезных ископаемых».

1.2.2.5. Строку «Переработка древесины и иных лесных ресурсов» изложить в следующей редакции:

«

Переработка древесины и иных лесных ресурсов	В соответствии с частью 2 статьи 14 Лесного кодекса Российской Федерации на территории лесничества запрещается создание лесоперерабатывающей инфраструктуры.
--	--

».

1.2.2.6. Строку «Выращивание посадочного материала лесных растений (саженцев, сеянцев)» изложить в следующей редакции:

«

Выращивание посадочного материала лесных растений (саженцев, сеянцев)	Допускается на всей территории лесничества. В соответствии с п. 7 Правил использования лесов для выращивания посадочного материала лесных растений (саженцев, сеянцев), утвержденных Приказом Рослесхоза от 19.07.2011 № 308, использование лесов для выращивания
---	---

	посадочного материала лесных растений (саженцев, сеянцев) может ограничиваться в соответствии со статьей 27 Лесного кодекса Российской Федерации
--	--

».

1.3. В главе 2:

1.3.1. В пункте 2.1:

1.3.1.1. Абзац первый изложить в следующей редакции:

«В соответствии с частью 1 статьи 17 Лесного кодекса Российской Федерации рубки лесных насаждений осуществляются в форме выборочных рубок или сплошных рубок.».

1.3.1.2. Абзацы третий, четвертый изложить в следующей редакции:

«При проведении выборочных рубок спелых, перестойных лесных насаждений должно обеспечиваться сохранение подроста лесных насаждений целевых пород на площадях, не занятых погрузочными пунктами, трассами магистральных и пасечных волоков, дорогами, производственными и бытовыми площадками, в количестве не менее 70 процентов (для горных лесов - 60 процентов).

Запрещается заготовка древесины в объеме, превышающем расчетную лесосеку (допустимый объем изъятия древесины), а также с нарушением возрастов рубок.».

1.3.1.3. В абзаце одиннадцатом после таблицы «Выборочные рубки спелых, перестойных лесных насаждений» слова «от 29.06.2016 № 375» заменить словам «от 25.03.2019 № 188».

1.3.1.4. После абзаца пятнадцатого после таблицы «Выборочные рубки спелых, перестойных лесных насаждений» дополнить абзацем следующего содержания:

«Перечень объектов лесной инфраструктуры для использования лесов в целях заготовки древесины утвержден Распоряжением Правительства Российской Федерации от 17.07.2012 № 1283-р <Об утверждении Перечня объектов лесной инфраструктуры для защитных лесов, эксплуатационных лесов и резервных лесов>.».

1.3.1.5. Абзац второй подпункта 2.1.1 признать утратившим силу.

1.3.1.6. Подпункт 2.1.2 признать утратившим силу.

1.3.1.7. В таблице 10.14, таблице 11.14, таблице 12.6, таблице 12.11, таблице 13.5, таблице 13.9 подпункта 2.1.3 слова «ЗАЩИТНЫЕ ПОЛОСЫ ЛЕСОВ, РАСПОЛОЖЕННЫЕ ВДОЛЬ ЖЕЛЕЗНОДОРОЖНЫХ ПУТЕЙ ОБЩЕГО ПОЛЬЗОВАНИЯ, ФЕДЕРАЛЬНЫХ АВТОМОБИЛЬНЫХ ДОРОГ ОБЩЕГО ПОЛЬЗОВАНИЯ, АВТОМОБИЛЬНЫХ ДОРОГ ОБЩЕГО ПОЛЬЗОВАНИЯ, НАХОДЯЩИХСЯ В СОБСТВЕННОСТИ СУБЪЕКТОВ РОССИЙСКОЙ ФЕДЕРАЦИИ» заменить словами «леса, расположенные в защитных полосах лесов».

1.3.1.8. В таблице 10.17, таблице 11.16, таблице 12.7, таблице 12.11, таблице 13.6, таблице 13.9 подпункта 2.1.3 слова «ЛЕСА, РАСПОЛОЖЕННЫЕ В ПУСТЫННЫХ, ПОЛУПУСТЫННЫХ, ЛЕСОСТЕПНЫХ, ЛЕСОТУНДРОВЫХ ЗОНАХ, СТЕПЯХ, ГОРАХ» заменить словами «лесостепные леса».

1.3.1.9. В таблице 12.9 подпункта 2.1.3 слова «зеленые зоны» заменить словами «леса, расположенные в лесопарковых зонах».

1.3.1.10. В таблице 14, таблице 14.6, таблице 15.1, таблице 15.5, таблице 16 подпункта 2.1.4 слова «ЛЕСА, РАСПОЛОЖЕННЫЕ В ПУСТЫННЫХ, ПОЛУПУСТЫННЫХ, ЛЕСОСТЕПНЫХ, ЛЕСОТУНДРОВЫХ ЗОНАХ, СТЕПЯХ, ГОРАХ» заменить словами «лесостепные леса».

1.3.1.11. В таблице 14.1, таблице 15.1 подпункта 2.1.4 слова «зеленые зоны» заменить словами «леса, расположенные в лесопарковых зонах».

1.3.1.12. В таблице 14.5, таблице 15.5, таблице 16 подпункта 2.1.4 слова «ЗАЩИТНЫЕ ПОЛОСЫ ЛЕСОВ, РАСПОЛОЖЕННЫЕ ВДОЛЬ ЖЕЛЕЗНОДОРОЖНЫХ ПУТЕЙ ОБЩЕГО ПОЛЬЗОВАНИЯ, ФЕДЕРАЛЬНЫХ АВТОМОБИЛЬНЫХ ДОРОГ ОБЩЕГО ПОЛЬЗОВАНИЯ, АВТОМОБИЛЬНЫХ ДОРОГ ОБЩЕГО ПОЛЬЗОВАНИЯ, НАХОДЯЩИХСЯ В СОБСТВЕННОСТИ СУБЪЕКТОВ РОССИЙСКОЙ

ФЕДЕРАЦИИ» заменить словами «леса, расположенные в защитных полосах лесов».

1.3.1.13. Таблицу 19 подпункта 2.1.7 изложить в следующей редакции:

«Таблица 19

Возрастные периоды проведения различных видов рубок, проводимых в целях ухода за лесными насаждениями

Виды рубок, проводимых в целях ухода за лесными насаждениями	Возраст лесных насаждений, лет				
	хвойных и твердолиственных семенного и первой генерации вегетативного происхождения древесных пород при возрасте рубки		остальных древесных пород при возрасте рубки		
	более 100 лет	менее 100 лет	более 60 лет	50 - 60 лет	менее 50 лет
Рубки осветления	до 10	до 10	до 10	до 10	до 5
Рубки прочистки	11 - 20	11 - 20	11 - 20	11 - 20	6 - 10
Рубки прореживания	21 - 60	21 - 40	21 - 40	21 - 30	11 - 20
Проходные рубки	более 60	более 40	более 40	более 30	более 20

».

1.3.1.14. Абзац первый после таблицы 19 подпункта 2.1.7 признать утратившим силу.

1.3.2. В пункте 2.3:

1.3.2.1. После абзаца второго дополнить абзацем следующего содержания:

«Использование лесов для заготовки и сбора недревесных лесных ресурсов, в том числе права и обязанности лиц, использующих леса для этих целей регламентируются статьями 32, 33 Лесного кодекса Российской Федерации, Приказом Минприроды России от 16.07.2018 № 325 «Об утверждении Правил заготовки и сбора недревесных лесных ресурсов» (далее - Правила заготовки и сбора недревесных лесных ресурсов).».

1.3.2.2. После абзаца третьего дополнить абзацем следующего содержания:

«Граждане, юридические лица осуществляют заготовку и сбор недревесных лесных ресурсов на основании договоров аренды лесных участков (часть 4 статьи 32 Лесного кодекса Российской Федерации).».

1.3.2.3. Абзацы седьмой – двадцать первый признать утратившими силу.

1.3.2.4. В абзаце пятьдесят первом слова «или лесопарка» исключить.

1.3.2.5. Абзацы первый – одиннадцатый после таблицы 22 признать утратившими силу.

1.3.2.6. После абзаца шестого после таблицы 24 дополнить абзацем следующего содержания:

«Перечень объектов лесной инфраструктуры для использования лесов в целях заготовки и сбора недревесных лесных ресурсов утвержден Распоряжением Правительства Российской Федерации от 17.07.2012 № 1283-р <Об утверждении Перечня объектов лесной инфраструктуры для защитных лесов, эксплуатационных лесов и резервных лесов>.».

1.3.3. В пункте 2.4:

1.3.3.1. После абзаца второго дополнить абзацем следующего содержания:

«Заготовка пищевых лесных ресурсов и сбор лекарственных растений представляют собой предпринимательскую деятельность, связанную с изъятием, хранением и вывозом таких лесных ресурсов из леса.».

1.3.3.2. Абзац одиннадцатый после таблицы 26 изложить в следующей редакции:

«В соответствии с частью 1 статьи 35 Лесного кодекса Российской Федерации заготовка пищевых лесных ресурсов и сбор лекарственных растений для собственных нужд осуществляются гражданами в соответствии со статьей 11 Лесного кодекса Российской Федерации.».

1.3.3.3. После абзаца одиннадцатого после таблицы 26 дополнить абзацем следующего содержания:

«Ограничение заготовки гражданами пищевых лесных ресурсов и сбора ими лекарственных растений для собственных нужд может устанавливаться в соответствии со статьей 27 Лесного кодекса Российской Федерации.».

1.3.3.4. Абзацы двенадцатый, тринадцатый после таблицы 26 изложить в следующей редакции:

«Порядок заготовки гражданами пищевых лесных ресурсов и сбора ими лекарственных растений для собственных нужд устанавливается Законом Воронежской области от 20.11.2007 № 118-ОЗ «О регулировании отдельных лесных отношений на территории Воронежской области».

Граждане обязаны соблюдать Правила санитарной безопасности в лесах, утвержденные Постановлением Правительства Российской Федерации от 20.05.2017 № 607, Правила пожарной безопасности в лесах, утвержденные Постановлением Правительства Российской Федерации от 30.06.2007 № 417, Правила лесовосстановления, утвержденные Приказом Минприроды России от 25.03.2019 № 188, Правила ухода за лесами, утвержденные Приказом Минприроды России от 22.11.2017 № 626.».

1.3.3.5. После абзаца тринадцатого после таблицы 26 дополнить абзацами следующего содержания:

«Гражданам запрещается осуществлять заготовку и сбор грибов и дикорастущих растений, виды которых занесены в Красную книгу Российской Федерации, Красную книгу Воронежской области, а также грибов и дикорастущих растений, которые признаются наркотическими средствами в соответствии с Федеральным законом от 08.01.1998 № 3-ФЗ «О наркотических средствах и психотропных веществах».

Перечень объектов лесной инфраструктуры для использования лесов в целях заготовки пищевых лесных ресурсов и сбора лекарственных растений утвержден Распоряжением Правительства Российской Федерации от 17.07.2012 № 1283-р «Об утверждении Перечня объектов лесной инфраструктуры для защитных лесов, эксплуатационных лесов и резервных лесов».

1.3.4. В пункте 2.5:

1.3.4.1. После абзаца третьего дополнить абзацами следующего содержания:

«Использование лесов для осуществления видов деятельности в сфере охотничьего хозяйства без предоставления лесных участков допускается, если осуществление указанных видов деятельности не влечет за собой проведение рубок лесных насаждений или создание объектов охотничьей инфраструктуры.

Перечень случаев использования лесов в указанных целях без предоставления лесных участков, а также порядок использования лесов для данного вида деятельности, в том числе права и обязанности лесопользователей, установлены Приказом Минприроды России от 12.12.2017 № 661 «Об утверждении Правил использования лесов для осуществления видов деятельности в сфере охотничьего хозяйства и Перечня случаев использования лесов для осуществления видов деятельности в сфере охотничьего хозяйства без предоставления лесных участков».».

1.3.4.2. Абзац пятый изложить в следующей редакции:

«Использование гражданами лесов для любительской и спортивной охоты осуществляется согласно Федеральному закону от 24.04.1995 № 52-ФЗ «О животном мире», указу губернатора Воронежской области от 15.08.2011 № 303-у «Об утверждении Лесного плана Воронежской области», указу губернатора Воронежской области от 14.08.2012 № 280-у «Об определении видов разрешенной охоты и параметров осуществления охоты в охотничьих угодьях на территории Воронежской области».».

1.3.4.3. Абзац шестой признать утратившим силу.

1.3.4.4. В абзаце седьмом слова «временными постройками» заменить словами «некапитальными строениями, сооружениями».

1.3.4.5. После абзаца седьмого дополнить абзацами следующего содержания:

«В соответствии со статьей 53 Федерального закона от 24.07.2009 № 209-ФЗ «Об охоте и о сохранении охотничьих ресурсов и о внесении

изменений в отдельные законодательные акты Российской Федерации» к охотничьей инфраструктуре относятся предназначенные для осуществления видов деятельности в сфере охотничьего хозяйства объекты капитального строительства, некапитальные строения, сооружения, в том числе охотничьи базы, питомники диких животных, вольеры, объекты благоустройства, другие объекты охотничьей инфраструктуры, перечень которых утвержден Распоряжением Правительства Российской Федерации от 11.07.2017 № 1469-р <Об утверждении перечня объектов, относящихся к охотничьей инфраструктуре>.

Сроки добычи охотничьих животных определены Правилами охоты, утвержденными Приказом Министерства природных ресурсов и экологии Российской Федерации от 16.11.2010 № 512 «Об утверждении Правил охоты».

1.3.5. В пункте 2.6:

1.3.5.1. Абзац первый изложить в следующей редакции:

«В соответствии с частью 1 статьи 38 Лесного кодекса Российской Федерации использование лесов для ведения сельского хозяйства (сенокосения, выпаса сельскохозяйственных животных, пчеловодства, северного оленеводства, пантового оленеводства, товарной аквакультуры (товарного рыбоводства), выращивания сельскохозяйственных культур и иной сельскохозяйственной деятельности) осуществляется с предоставлением или без предоставления лесного участка, установлением или без установления сервитута, публичного сервитута.»

1.3.5.2. В абзаце третьем слова «случаях, определенных Земельным кодексом Российской Федерации и Гражданским кодексом Российской Федерации» заменить словами «соответствии со статьей 9 Лесного кодекса Российской Федерации.»

1.3.5.3. После абзаца пятого дополнить абзацами следующего содержания:

«Арендатор или землепользователь, которому земельный участок предоставлен на праве безвозмездного пользования, вправе заключать

соглашение об установлении сервитута на срок, не превышающий срока действия договора аренды земельного участка или договора безвозмездного пользования земельным участком (пункт 4 статьи 39.24 Земельного кодекса Российской Федерации).

В соответствии с частью 2 статьи 38 Лесного кодекса Российской Федерации на лесных участках, предоставленных для ведения сельского хозяйства, допускаются размещение ульев и пчеловодческих ульев, возведение изгородей, навесов и других некапитальных строений, сооружений, предназначенных в том числе для осуществления товарной аквакультуры (товарного рыбоводства).

Перечень объектов лесной инфраструктуры для использования лесов в целях ведения сельского хозяйства утвержден Распоряжением Правительства Российской Федерации от 17.07.2012 № 1283-р «Об утверждении Перечня объектов лесной инфраструктуры для защитных лесов, эксплуатационных лесов и резервных лесов».

1.3.5.4. Абзац шестой изложить в следующей редакции:

«Правила использования лесов для ведения сельского хозяйства, а также права и обязанности граждан и юридических лиц установлены Приказом Минприроды России от 21.06.2017 № 314 «Об утверждении Правил использования лесов для ведения сельского хозяйства».

1.3.5.5. Абзацы седьмой – девятнадцатый признать утратившими силу.

1.3.5.6. После абзаца тридцатого дополнить абзацами следующего содержания:

«Владельцы сельскохозяйственных животных должны обеспечивать: огораживание скотопрогонов или пастбища во избежание потрав лесных культур, питомников, молодняков естественного происхождения и других ценных участков леса;

выпас сельскохозяйственных животных пастухом (за исключением выпаса на огороженных участках или на привязи).

Пастьба коз разрешается исключительно на предварительно огороженных владельцами сельскохозяйственных животных лесных участках или на привязи.».

1.3.5.7. Абзацы тридцать седьмой, тридцать восьмой признать утратившими силу.

1.3.5.8. После абзаца третьего после таблицы 30 дополнить абзацем следующего содержания:

«Использование лесов лесничества для северного оленеводства, товарной аквакультуры (товарного рыбоводства), пантового оленеводства (мараловодства) на территории лесничества не предусмотрено.».

1.3.6. В пункте 2.7:

1.3.6.1. Абзац пятый изложить в следующей редакции:

«Использование лесов для осуществления научно-исследовательской и образовательной деятельности, в том числе права и обязанности лиц, использующих леса регламентируется Правилами использования лесов для осуществления научно-исследовательской деятельности, образовательной деятельности, утвержденными Приказом Рослесхоза от 23.12.2011 № 548.».

1.3.6.2. Абзацы шестой – четырнадцатый признать утратившими силу.

1.3.6.3. Абзац шестнадцатый изложить в следующей редакции:

«Перечень объектов лесной инфраструктуры для использования лесов в целях осуществления научно-исследовательской деятельности, образовательной деятельности утвержден Распоряжением Правительства Российской Федерации от 17.07.2012 № 1283-р <Об утверждении Перечня объектов лесной инфраструктуры для защитных лесов, эксплуатационных лесов и резервных лесов>.».

1.3.7. В пункте 2.8:

1.3.7.1. Абзацы третий, шестой, двенадцатый признать утратившими силу.

1.3.7.2. Абзац второй после таблицы 31 признать утратившим силу.

1.3.7.3. В наименовании таблицы 33 слова «временных построек» заменить словами «некапитальных строений, сооружений».

1.3.7.4. В таблице 33 слова «Леса зеленой зоны» заменить словами «Леса, расположенные в лесопарковых зонах».

1.3.7.5. После таблицы 33 дополнить абзацем следующего содержания:

«Перечень объектов, не связанных с созданием лесной инфраструктуры, для осуществления рекреационной деятельности установлен Распоряжением Правительства Российской Федерации от 27.05.2013 № 849-р «Об утверждении Перечня объектов, не связанных с созданием лесной инфраструктуры для защитных лесов, эксплуатационных лесов и резервных лесов»».

1.3.7.6. Абзац первый после таблицы 34 признать утратившим силу.

1.3.8. В пункте 2.9:

1.3.8.1. Абзац первый изложить в следующей редакции:

«Согласно статье 42 Лесного кодекса Российской Федерации создание лесных плантаций и их эксплуатация представляют собой предпринимательскую деятельность, связанную с выращиванием лесных насаждений определенных пород (целевых пород), к которым относятся лесные насаждения искусственного происхождения, за счет которых обеспечивается получение древесины с заданными характеристиками.»

1.3.8.2. После абзаца первого дополнить абзацами следующего содержания:

«Лесные плантации могут создаваться на землях лесного фонда и землях иных категорий.

Гражданам, юридическим лицам для создания лесных плантаций и их эксплуатации лесные участки предоставляются в аренду в соответствии с Лесным кодексом Российской Федерации, земельные участки - в соответствии с земельным законодательством.

В соответствии со статьей 113 Лесного кодекса Российской Федерации в лесах, расположенных в водоохраных зонах, установленных в соответствии с водным законодательством, запрещается создание и эксплуатация лесных плантаций.

Перечень объектов лесной инфраструктуры для использования лесов в целях создания лесных плантаций и их эксплуатации утвержден Распоряжением Правительства Российской Федерации от 17.07.2012 № 1283-р <Об утверждении Перечня объектов лесной инфраструктуры для защитных лесов, эксплуатационных лесов и резервных лесов>».

1.3.9. После абзаца седьмого пункта 2.10 дополнить абзацами следующего содержания:

«На лесных участках, используемых для выращивания лесных плодовых, ягодных, декоративных растений, лекарственных растений, допускается размещение некапитальных строений, сооружений.

Перечень объектов лесной инфраструктуры для использования лесов в целях выращивания лесных плодовых, ягодных, декоративных растений, лекарственных растений утвержден Распоряжением Правительства Российской Федерации от 17.07.2012 № 1283-р <Об утверждении Перечня объектов лесной инфраструктуры для защитных лесов, эксплуатационных лесов и резервных лесов>».

1.3.10. В пункте 2.11:

1.3.10.1. Абзац первый изложить в следующей редакции:

«Порядок использования лесов для выращивания посадочного материала лесных растений (саженцев, сеянцев), в том числе права и обязанности лесопользователей регулируются Приказом Рослесхоза от 19.07.2011 № 308 «Об утверждении Правил использования лесов для выращивания посадочного материала лесных растений (саженцев, сеянцев)»».

1.3.10.2. После абзаца первого дополнить абзацем следующего содержания:

«На лесных участках, используемых для выращивания посадочного материала лесных растений (саженцев, сеянцев), допускается размещение теплиц, других строений и сооружений.»

1.3.10.3. Абзац пятый изложить в следующей редакции:

«Перечень объектов лесной инфраструктуры для использования лесов в целях выращивания посадочного материала лесных растений (саженцев,

сеянцев) утвержден Распоряжением Правительства Российской Федерации от 17.07.2012 № 1283-р <Об утверждении Перечня объектов лесной инфраструктуры для защитных лесов, эксплуатационных лесов и резервных лесов>».

1.3.10.4. Абзацы шестой – двадцать четвертый признать утратившими силу.

1.3.11. В пункте 2.12:

1.3.11.1. Наименование пункта изложить в следующей редакции:

«2.12. Нормативы, параметры и сроки использования лесов в целях осуществления геологического изучения недр, разведки и добычи полезных ископаемых».

1.3.11.2. Абзацы первый – пятый изложить в следующей редакции:

«Использование лесов в целях осуществления геологического изучения недр, разведки и добычи полезных ископаемых осуществляется с предоставлением или без предоставления лесных участков, с установлением или без установления сервитута.

Для использования лесов в целях осуществления геологического изучения недр, разведки и добычи полезных ископаемых лесной участок, находящийся в государственной собственности, предоставляется в аренду или в отношении этого лесного участка может быть установлен сервитут в соответствии со статьей 9 Лесного кодекса Российской Федерации.

Допускается использование лесов в целях осуществления геологического изучения недр без предоставления лесного участка, установления сервитута, если выполнение работ в указанных целях не влечет за собой проведение рубок лесных насаждений или строительство объектов капитального строительства. В данном случае использование лесов осуществляется на основании разрешений управления лесного хозяйства Воронежской области.

В целях обеспечения безопасности граждан и создания необходимых условий для эксплуатации объектов, связанных с осуществлением геологического изучения недр, разведкой и добычей полезных ископаемых,

в том числе в охранных зонах указанных объектов, осуществляется использование лесов для проведения выборочных рубок и сплошных рубок деревьев, кустарников, лиан без предоставления лесных участков, без установления сервитута.

Порядок использования лесов в целях осуществления геологического изучения недр, разведки и добычи полезных ископаемых, в том числе права и обязанности лесопользователей установлены Приказом Рослесхоза от 27.12.2010 № 515 «Об утверждении Порядка использования лесов для выполнения работ по геологическому изучению недр, для разработки месторождений полезных ископаемых».

1.3.11.3. В абзаце шестом слова «для выполнения работ по геологическому изучению недр и разработки месторождений полезных ископаемых» заменить словами «в целях осуществления геологического изучения недр, разведки и добычи полезных ископаемых».

1.3.11.4. После абзаца двенадцатого дополнить абзацами следующего содержания:

«- для разведки и добычи общераспространенных полезных ископаемых на участках недр местного значения, которые указаны в пункте 1 части первой статьи 2.3 Закона Российской Федерации от 21.02.1992 № 2395-1 «О недрах» и которые предоставляются в соответствии с абзацем восьмым пункта 6 статьи 10.1 Закона Российской Федерации от 21.02.1992 № 2395-1 «О недрах», - на срок выполнения соответствующих работ по строительству, реконструкции, капитальному ремонту, ремонту и содержанию автомобильных дорог общего пользования.

- для разработки технологий геологического изучения, разведки и добычи трудноизвлекаемых полезных ископаемых в соответствии с абзацем восьмым пункта 3 статьи 10.1 Закона Российской Федерации от 21.02.1992 № 2395-1 «О недрах», - на срок до 7 лет, а для разработки технологий геологического изучения, разведки и добычи трудноизвлекаемых полезных ископаемых в соответствии с пунктом 4.1 статьи 10.1 Закона Российской Федерации от 21.02.1992 № 2395-1 «О недрах» - на срок до 15 лет.».

1.3.11.5. Абзац тринадцатый изложить в следующей редакции:

«Срок пользования участком недр продлевается по инициативе пользователя недр в случае необходимости завершения поисков и оценки или разработки месторождения полезных ископаемых либо выполнения ликвидационных мероприятий при условии отсутствия нарушений условий лицензии данным пользователем недр. Срок разработки технологий геологического изучения, разведки и добычи трудноизвлекаемых полезных ископаемых на участке недр, предоставленном в пользование в соответствии с абзацем восьмым пункта 3 статьи 10.1 Закона Российской Федерации от 21.02.1992 № 2395-1 «О недрах», продлевается по инициативе пользователя недр в случае необходимости завершения разработки технологий геологического изучения, разведки и добычи трудноизвлекаемых полезных ископаемых однократно на срок до 3 лет. Срок разработки технологий геологического изучения, разведки и добычи трудноизвлекаемых полезных ископаемых на участке недр, предоставленном в пользование в соответствии с пунктом 4.1 статьи 10.1 Закона Российской Федерации от 21.02.1992 № 2395-1 «О недрах», продлевается по инициативе пользователя недр на срок до 5 лет без ограничения количества продлений.».

1.3.11.6. Абзац четырнадцатый изложить в следующей редакции:

«Перечень объектов, не связанных с созданием лесной инфраструктуры, для осуществления геологического изучения недр, разведки и добычи полезных ископаемых утвержден Распоряжением Правительства Российской Федерации от 27.05.2013 № 849-р «Об утверждении Перечня объектов, не связанных с созданием лесной инфраструктуры для защитных лесов, эксплуатационных лесов и резервных лесов».».

1.3.11.7. Абзацы пятнадцатый - восемнадцатый признать утратившими силу.

1.3.11.8. В абзаце девятнадцатом слова «для выполнения работ по геологическому изучению недр, для разработки месторождений полезных

ископаемых» заменить словами «в целях осуществления геологического изучения недр, разведки и добычи полезных ископаемых».

1.3.12. После абзаца шестого пункта 2.13 дополнить абзацем следующего содержания:

«Перечень объектов, не связанных с созданием лесной инфраструктуры, для использования водохранилищ и иных искусственных водных объектов, а также гидротехнических сооружений, морских портов, морских терминалов, речных портов, причалов утвержден Распоряжением Правительства Российской Федерации от 27.05.2013 № 849-р «Об утверждении Перечня объектов, не связанных с созданием лесной инфраструктуры для защитных лесов, эксплуатационных лесов и резервных лесов»».

1.3.13. В пункте 2.14:

1.3.13.1. В абзаце первом слова «в соответствии со статьей 21 Лесного кодекса Российской Федерации» заменить словами «с предоставлением или без предоставления лесного участка, установлением или без установления сервитута, публичного сервитута».

1.3.13.2. После абзаца шестого дополнить абзацем следующего содержания:

«В целях обеспечения безопасности граждан и создания необходимых условий для эксплуатации линейных объектов, в том числе в охранных зонах линейных объектов, осуществляется использование лесов для проведения выборочных рубок и сплошных рубок деревьев, кустарников, лиан без предоставления лесных участков, установления сервитута, публичного сервитута (часть 4 статьи 45 Лесного кодекса Российской Федерации)».

1.3.13.3. В абзаце седьмом слова «использования линейных объектов» заменить словами «, предусмотренных пунктами 1 - 4 части 1 статьи 21 Лесного кодекса Российской Федерации».

1.3.13.4. Абзацы восьмой – двенадцатый изложить в следующей редакции:

«Земли, которые использовались для строительства, реконструкции и (или) эксплуатации объектов, не связанных с созданием лесной инфраструктуры, подлежат рекультивации (часть 6 статьи 21 Лесного кодекса Российской Федерации).

Строительство, реконструкция и эксплуатация объектов, не связанных с созданием лесной инфраструктуры, на землях лесного фонда допускаются, в том числе для использования линий электропередачи, линий связи, дорог, трубопроводов и других линейных объектов, а также сооружений, являющихся неотъемлемой технологической частью указанных объектов (пункт 4 части 1 статьи 21 Лесного кодекса Российской Федерации).

Перечень объектов, не связанных с созданием лесной инфраструктуры, для использования линий электропередачи, линий связи, дорог, трубопроводов и других линейных объектов утвержден Распоряжением Правительства Российской Федерации от 27.05.2013 № 849-р <Об утверждении Перечня объектов, не связанных с созданием лесной инфраструктуры для защитных лесов, эксплуатационных лесов и резервных лесов>.

Размер необходимых для строительства линий электропередачи земельных участков рассчитывается в соответствии с Правилами определения размеров земельных участков для размещения воздушных линий электропередачи и опор линий связи, обслуживающих электрические сети, утвержденных Постановлением Правительства Российской Федерации от 11.08.2003 № 486.

Вопросы, касающиеся использования земель, на которых расположены леса для целей связи, определены в Правилах охраны линий и сооружений связи Российской Федерации, утвержденных Постановлением Правительства Российской Федерации от 09.06.1995 № 578.».

1.3.13.5. Абзацы тринадцатый – восемнадцатый признать утратившими силу.

1.3.14. После абзаца четвертого пункта 2.16 дополнить абзацем следующего содержания:

«Перечень объектов, не связанных с созданием лесной инфраструктуры, для осуществления религиозной деятельности утвержден Распоряжением Правительства Российской Федерации от 27.05.2013 № 849-р <Об утверждении Перечня объектов, не связанных с созданием лесной инфраструктуры для защитных лесов, эксплуатационных лесов и резервных лесов>».

1.3.15. В пункте 2.17:

1.3.15.1. В подпункте 2.17.1:

1.3.15.1.1. Строку 2.13 таблицы 38 изложить в следующей редакции:

«

2.13. Организация ЛПС (тип 1)	кол-во	1	На ревизион. период
-------------------------------	--------	---	---------------------

».

1.3.15.1.2. После абзаца десятого после таблицы 39 дополнить абзацем следующего содержания:

«Нормативы обеспеченности для Воронежской области лесопожарными формированиями, пожарной техникой и оборудованием установлены Распоряжением Правительства Российской Федерации от 19.07.2019 № 1605-р <Об утверждении нормативов обеспеченности субъекта Российской Федерации лесопожарными формированиями, пожарной техникой и оборудованием, противопожарным снаряжением и инвентарем, иными средствами предупреждения и тушения лесных пожаров>».

1.3.15.2. В подпункте 2.17.2:

1.3.15.2.1. В абзацах шестнадцатом, двадцать первом, тридцать четвертом после таблицы 41 слово «(лесопарк)» исключить.

1.3.15.2.2. Абзац тридцать второй после таблицы 41 признать утратившим силу.

1.3.15.3. В подпункте 2.17.3:

1.3.15.3.1. Абзац второй после таблицы 43 признать утратившим силу.

1.3.15.3.2. Абзац первый после рисунка 1 – Схемы размещения лесных пород признать утратившим силу.

1.3.15.3.3. Абзацы третий – девятнадцатый после рисунка 1 – Схемы размещения лесных пород изложить в следующей редакции:

«Лесовосстановление осуществляется естественным, искусственным или комбинированным способом в целях восстановления вырубленных, погибших, поврежденных лесов, а также сохранения полезных функций лесов, их биологического разнообразия в соответствии с Приказом Минприроды России от 25.03.2019 № 188 «Об утверждении Правил лесовосстановления, состава проекта лесовосстановления, порядка разработки проекта лесовосстановления и внесения в него изменений» (далее – Правила лесовосстановления).

Естественное восстановление лесов (далее - естественное лесовосстановление) осуществляется вследствие как природных процессов, так и мер содействия лесовосстановлению, указанных в пункте 15 Правил лесовосстановления (далее – содействие естественному лесовосстановлению).

Искусственное восстановление лесов (далее - искусственное лесовосстановление) осуществляется путем создания лесных культур: посадки сеянцев, саженцев, в том числе с закрытой корневой системой, черенков или посева семян лесных растений, в том числе при реконструкции малоценных лесных насаждений.

Комбинированное восстановление лесов (далее - комбинированное лесовосстановление) осуществляется за счет сочетания естественного и искусственного лесовосстановления.

Работы по лесовосстановлению осуществляются на землях, предназначенных для лесовосстановления (вырубки, гари, редины, пустыри, прогалины и другие), в составе земель лесного фонда, и земель, указанных в части 3 статьи 23 Лесного кодекса Российской Федерации (далее – земли, предназначенные для лесовосстановления), без предоставления лесного участка.

Лесовосстановительные мероприятия на каждом лесном участке, предназначенном для проведения лесовосстановления, осуществляются в соответствии с проектом лесовосстановления и считаются завершенными после отнесения земель, предназначенных для лесовосстановления, к землям, на которых расположены леса, в порядке, предусмотренном частью 2 статьи 64.1 Лесного кодекса Российской Федерации.

Состав проекта лесовосстановления, порядок разработки проекта лесовосстановления и внесения в него изменений утверждены приложением 2 к приказу Минприроды России от 25.03.2019 № 188 «Об утверждении Правил лесовосстановления, состава проекта лесовосстановления, порядка разработки проекта лесовосстановления и внесения в него изменений» (далее – Состав проекта лесовосстановления).

В целях содействия естественному лесовосстановлению осуществляются следующие мероприятия:

- сохранение возобновившегося под пологом лесных насаждений жизнеспособного поколения главных лесных древесных пород лесных насаждений (подрост) (далее – главные лесные древесные породы), способного образовывать в данных природно-климатических условиях новые лесные насаждения. Древесные растения в возрасте до двух лет (самосев) в числе подроста не учитываются;

- сохранение жизнеспособного укоренившегося подроста и молодняка (экземпляров высотой более 2,5 метров) главных лесных древесных пород при проведении рубок лесных насаждений;

- уход за подростом главных лесных древесных пород на площадях, не занятых лесными насаждениями (приземление подроста, оправка подроста, окашивание подроста, изреживание подроста, внесение удобрений, обработка гербицидами);

- минерализация поверхности почвы на местах планируемых рубок спелых и перестойных насаждений, на гарях и площадях, предназначенных для лесовосстановления;

- оставление семенных деревьев, куртин и групп;

- огораживание площадей;
- подавление корнеотпрысковой способности деревьев (инъекции арборицидов или окольцовывание).

Меры по сохранению подроста лесных насаждений ценных лесных древесных пород осуществляются одновременно с проведением рубок лесных насаждений. Рубка в таких случаях проводится преимущественно в зимнее время по снежному покрову с применением технологий, позволяющих обеспечить сохранение от уничтожения и повреждения подроста и молодняка ценных лесных древесных пород в количестве, определенном при отводе лесосек. После проведения рубок проводится уход за сохраненным подростом и молодняком лесных древесных пород путем освобождения от завалов порубочными остатками, вырубке сломанных и поврежденных экземпляров.

Естественное лесовосстановление осуществляется в соответствии с пунктами 16 – 26 Правил лесовосстановления.».

1.3.15.3.4. После абзаца девятнадцатого дополнить абзацами следующего содержания:

«Искусственное лесовосстановление проводится в случае, если невозможно обеспечить естественное лесовосстановление или нецелесообразно комбинированное лесовосстановление хозяйственно ценными лесными древесными породами, а также на лесных участках, на которых погибли лесные культуры.

При обследовании лесного участка определяются его состояние и пригодность для выращивания лесных насаждений, устанавливаются количество и размещение жизнеспособного подроста и молодняка главных лесных древесных пород, уровень захламленности валежником и лесосечными отходами, количество и высота пней, пригодность участка для работы техники, заселенность почвы вредными организмами, уточняется тип лесорастительных условий и определяется технология создания лесных культур.

Комбинированное лесовосстановление осуществляется путем посадки и посева на лесных участках, на которых естественное лесовосстановление лесных насаждений главными лесными древесными породами не обеспечивается.

Искусственное и комбинированное лесовосстановление проводится в соответствии с пунктами 27 – 60 Правил лесовосстановления.

Нормативы, параметры, сроки проведения мероприятий по лесоразведению

Нормативы, параметры, сроки проведения мероприятий по лесоразведению установлены Приказом Минприроды России от 28.12.2018 № 700 «Об утверждении Правил лесоразведения, состава проекта лесоразведения, порядка его разработки».

Лесоразведение осуществляется на землях лесного фонда, на которых ранее не произрастали леса, в целях предотвращения эрозии почв и других связанных с повышением потенциала лесов целях.

На землях лесного фонда лесоразведение осуществляется путем облесения нелесных земель.

Методы и технологии выполнения работ по лесоразведению указываются в проекте лесоразведения, состав и порядок разработки которого предусмотрены в приложении 2 к Приказу Минприроды России от 28.12.2018 № 700 «Об утверждении Правил лесоразведения, состава проекта лесоразведения, порядка его разработки».

1.3.16. В абзаце первом пункта 2.18 после слов «все леса» дополнить словом «Павловского».

1.4. В главе 3:

1.4.1. Абзацы первый, второй признать утратившими силу.

1.4.2. После абзаца седьмого дополнить абзацами следующего содержания:

«В защитных лесах запрещается осуществление деятельности, несовместимой с их целевым назначением и полезными функциями.

Проведение сплошных рубок в защитных лесах осуществляется в случаях, предусмотренных частью 5.1 статьи 21 Лесного кодекса Российской Федерации, и в случаях, если выборочные рубки не обеспечивают замену лесных насаждений, утрачивающих свои средообразующие, водоохранные, санитарно-гигиенические, оздоровительные и иные полезные функции, на лесные насаждения, обеспечивающие сохранение целевого назначения защитных лесов и выполняемых ими полезных функций, если иное не установлено Лесным кодексом Российской Федерации.

Виды использования лесов, допустимые к осуществлению в защитных лесах, расположенных на землях лесного фонда, определяются лесохозяйственными регламентами лесничеств.

Виды использования лесов, допустимые к осуществлению в защитных лесах, расположенных на землях, не относящихся к землям лесного фонда, определяются федеральными органами исполнительной власти в соответствии с Лесным кодексом Российской Федерации.

Запрещается изменение целевого назначения лесных участков, на которых расположены защитные леса, за исключением случаев, предусмотренных федеральными законами.».

1.4.3. Таблицу 53 пункта 3.1 изложить в следующей редакции:

«Таблица 53

Ограничения по видам целевого назначения лесов

№ п/п	Целевое назначение лесов	Ограничения использования лесов
1	2	3
1.	Леса, расположенные в водоохранных зонах	<p>В соответствии со статьей 113 Лесного кодекса Российской Федерации в лесах, расположенных в водоохранных зонах, установленных в соответствии с водным законодательством, запрещаются:</p> <ul style="list-style-type: none"> - использование токсичных химических препаратов; - ведение сельского хозяйства, за исключением сенокосения и пчеловодства; - создание и эксплуатация лесных плантаций;

	<p>- строительство и эксплуатация объектов капитального строительства, за исключением линейных объектов, гидротехнических сооружений и объектов, необходимых для геологического изучения, разведки и добычи нефти и природного газа.</p> <p>В соответствии с частью 2 статьи 14 Лесного кодекса Российской Федерации запрещается создание лесоперерабатывающей инфраструктуры.</p> <p>В соответствии со статьей 65 Водного кодекса Российской Федерации в границах водоохранных зон запрещается:</p> <ul style="list-style-type: none"> - использование сточных вод в целях регулирования плодородия почв; - размещение кладбищ, скотомогильников, объектов размещения отходов производства и потребления, химических, взрывчатых, токсичных, отравляющих и ядовитых веществ, пунктов захоронения радиоактивных отходов; - осуществление авиационных мер по борьбе с вредными организмами; - движение и стоянка транспортных средств (кроме специальных транспортных средств), за исключением их движения по дорогам и стоянки на дорогах и в специально оборудованных местах, имеющих твердое покрытие; - строительство и реконструкция автозаправочных станций, складов горюче-смазочных материалов (за исключением случаев, если автозаправочные станции, склады горюче-смазочных материалов размещены на территориях портов, инфраструктуры внутренних водных путей, в том числе баз (сооружений) для стоянки маломерных судов, объектов органов федеральной службы безопасности), станций технического обслуживания, используемых для технического осмотра и ремонта транспортных средств, осуществление мойки транспортных средств; - размещение специализированных хранилищ пестицидов и агрохимикатов, применение пестицидов и агрохимикатов; - сброс сточных, в том числе дренажных, вод; - разведка и добыча общераспространенных полезных ископаемых (за исключением случаев, если разведка и добыча общераспространенных полезных ископаемых осуществляются пользователями недр, осуществляющими разведку и добычу иных видов полезных ископаемых, в границах предоставленных им в соответствии с законодательством Российской Федерации о недрах горных отводов и (или) геологических отводов на основании утвержденного технического проекта в соответствии со статьей 19.1 Закона Российской
--	--

		<p>Федерации от 21.02.1992 № 2395-1 «О недрах»).</p> <p>В границах прибрежных защитных полос наряду с установленными частью 15 статьи 65 Водного кодекса Российской Федерации ограничениями запрещаются:</p> <ul style="list-style-type: none"> - распашка земель; - размещение отвалов размываемых грунтов; - выпас сельскохозяйственных животных и организация для них летних лагерей, ванн.
2.	Леса, выполняющие функции защиты природных и иных объектов:	
2.1	Леса, расположенные в защитных полосах лесов (леса, расположенные в границах полос отвода железных дорог и придорожных полос автомобильных дорог, установленных в соответствии с законодательством Российской Федерации о железнодорожном транспорте, законодательством об автомобильных дорогах и о дорожной деятельности)	<p>В соответствии с частью 2 статьи 14 Лесного кодекса Российской Федерации запрещается создание лесоперерабатывающей инфраструктуры.</p>
2.2.	Леса, расположенные в лесопарковых зонах (леса, расположенные на землях лесного фонда и землях иных категорий, используемые в целях организации отдыха населения, сохранения санитарно-гигиенической, оздоровительной функций и эстетической ценности природных ландшафтов)	<p>В соответствии с частью 2 статьи 114 Лесного кодекса Российской Федерации в лесах, расположенных в лесопарковых зонах, запрещаются:</p> <ul style="list-style-type: none"> - использование токсичных химических препаратов; - осуществление видов деятельности в сфере охотничьего хозяйства; - ведение сельского хозяйства; - разведка и добыча полезных ископаемых; - строительство и эксплуатация объектов капитального строительства, за исключением гидротехнических сооружений. <p>В соответствии с частью 2 статьи 14 Лесного кодекса Российской Федерации запрещается создание лесоперерабатывающей инфраструктуры.</p>

3.	Ценные леса	
3.1.	Государственные защитные лесные полосы (леса линейного типа, искусственно созданные в лесостепных, степных зонах, зонах полупустынь и пустынь, выполняющие климаторегулирующие, почвозащитные, противозрозионные и водорегулирующие функции)	<p>В соответствии с частью 2 статьи 115 Лесного кодекса Российской Федерации в ценных лесах запрещаются строительство и эксплуатация объектов капитального строительства, за исключением линейных объектов и гидротехнических сооружений.</p> <p>В соответствии с частью 2 статьи 14 Лесного кодекса Российской Федерации запрещается создание лесоперерабатывающей инфраструктуры.</p>
3.2.	Противозрозионные леса (леса, предназначенные для охраны земель от эрозии)	<p>В соответствии с частью 2 статьи 115 Лесного кодекса Российской Федерации в ценных лесах запрещаются строительство и эксплуатация объектов капитального строительства, за исключением линейных объектов и гидротехнических сооружений.</p> <p>В соответствии с частью 2 статьи 14 Лесного кодекса Российской Федерации запрещается создание лесоперерабатывающей инфраструктуры.</p>
3.3.	Лесостепные леса (леса, расположенные в степной зоне, лесостепной зоне, выполняющие защитные функции)	<p>В соответствии с частью 2 статьи 115 Лесного кодекса Российской Федерации в ценных лесах запрещаются строительство и эксплуатация объектов капитального строительства, за исключением линейных объектов и гидротехнических сооружений.</p> <p>В соответствии с частью 2 статьи 14 Лесного кодекса Российской Федерации запрещается создание лесоперерабатывающей инфраструктуры.</p>
3.4.	Нерестоохранные полосы лесов (леса, расположенные в границах рыбоохранных зон или рыбохозяйственных заповедных зон, установленных в соответствии с законодательством о рыболовстве и сохранении водных биологических ресурсов)	<p>В соответствии с частью 2 статьи 115 Лесного кодекса Российской Федерации в ценных лесах запрещаются строительство и эксплуатация объектов капитального строительства, за исключением линейных объектов и гидротехнических сооружений.</p> <p>В соответствии с частью 2 статьи 14 Лесного кодекса Российской Федерации запрещается создание лесоперерабатывающей инфраструктуры.</p>

1.4.4. В пункте 3.2:

1.4.4.1. Абзац первый признать утратившим силу.

1.4.4.2. Абзацы второй – четвертый изложить в следующей редакции:

«Особо защитные участки лесов проектируются в целях сохранения защитных и иных экологических функций лесов, расположенных на таких участках, с установлением в них соответствующего режима ведения лесного хозяйства и использования лесов.

В соответствии с пунктом 39 статьи 81 Лесного кодекса Российской Федерации к полномочиям органов государственной власти Российской Федерации в области лесных отношений относятся принятие решений о выделении особо защитных участков лесов, установлении и изменении границ земель, на которых располагаются особо защитные участки лесов.

На территории Павловского лесничества Воронежской области Федеральным агентством лесного хозяйства особо защитные участки лесов не выделялись, границы земель, на которых располагаются особо защитные участки лесов, не устанавливались.».

1.4.5. В пункте 3.3:

1.4.5.1. Абзац первый изложить в следующей редакции:

«На территории Павловского лесничества устанавливаются следующие ограничения по видам использования лесов с учетом требований Лесного кодекса Российской Федерации, Водного кодекса Российской Федерации и других нормативных правовых актов, регламентирующих правила использования лесов.».

1.4.5.2. Абзацы третий – восьмой изложить в следующей редакции:

«Согласно части 4 статьи 29 Лесного кодекса Российской Федерации запрещается заготовка древесины в объеме, превышающем расчетную лесосеку (допустимый объем изъятия древесины), а также с нарушением возрастов рубок.

В соответствии с Приказом Минприроды России от 13.09.2016 № 474 «Об утверждении Правил заготовки древесины и особенностей заготовки древесины в лесничествах, лесопарках, указанных в статье 23 Лесного кодекса Российской Федерации» при заготовке древесины:

- не допускается использование русел рек и ручьев в качестве трасс волоков и лесных дорог;

- не допускается повреждение лесных насаждений, растительного покрова и почв, захламление лесов промышленными и иными отходами за пределами лесосеки на смежных с ними 50-метровых полосах;

- не допускается повреждение дорог, мостов, просек, осушительной сети, дорожных, гидромелиоративных и других сооружений, русел рек и ручьев;

- запрещается оставление завалов (включая срубленные и оставленные на лесосеке деревья) и срубленных зависших деревьев, повреждение или уничтожение подроста, подлежащего сохранению;».

1.4.5.3. После абзаца восьмого дополнить абзацами следующего содержания:

- «- запрещается уничтожение или повреждение граничных, квартальных, лесосечных и других столбов и знаков;

- запрещается рубка и повреждение деревьев, не предназначенных для рубки и подлежащих сохранению в соответствии с настоящими Правилами заготовки древесины и Особенностями заготовки древесины в лесничествах, лесопарках, указанных в статье 23 Лесного кодекса Российской Федерации, и лесным законодательством Российской Федерации, в том числе источников обсеменения и плюсовых деревьев;

- не допускается заготовка древесины по истечении разрешенного срока (включая предоставление отсрочки), а также заготовка древесины после приостановления или прекращения права пользования лесным участком;

- не допускается оставление не вывезенной в установленный срок (включая предоставление отсрочки) древесины на лесосеке;

- не допускается вывозка, трелевка древесины в места, не предусмотренные проектом освоения лесов или технологической картой лесосечных работ;

- не допускается невыполнение или несвоевременное выполнение работ по очистке лесосеки;

- не допускается уничтожение верхнего плодородного слоя почвы вне волоков и погрузочных площадок.

В лесах, расположенных на территориях национальных парков, природных парков и государственных природных заказников, запрещается проведение сплошных рубок лесных насаждений, если иное не предусмотрено правовым режимом функциональных зон, установленных в границах этих особо охраняемых природных территорий (пункт 54 Правил заготовки древесины и особенностей заготовки древесины в лесничествах, лесопарках, указанных в статье 23 Лесного кодекса Российской Федерации, утвержденных Приказом Минприроды России от 13.09.2016 № 474).

Перечень видов (пород) деревьев и кустарников, заготовка древесины которых не допускается, утвержден Приказом Федерального агентства лесного хозяйства от 05.12.2011 № 513.».

1.4.5.4. Абзацы десятый, одиннадцатый изложить в следующей редакции:

«В соответствии с Приказом Минприроды России от 16.07.2018 № 325 «Об утверждении Правил заготовки и сбора недревесных лесных ресурсов» запрещается:

- рубка деревьев для заготовки бересты;».

1.4.5.5. После абзаца одиннадцатого дополнить абзацами следующего содержания:

«- сбор лесной подстилки в лесах, выполняющих функции защиты природных и иных объектов.

Не допускается заготовка пневого осмола в противоэрозионных лесах, на берегозащитных, почвозащитных участках лесов, расположенных вдоль

водных объектов, склонов оврагов, а также в молодняках с полнотой 0,8 - 1,0 и несомкнувшихся лесных культурах.

В районах, загрязненных радиоактивными веществами, заготовка и сбор недревесных лесных ресурсов могут быть ограничены или запрещены в порядке, установленном законодательством Российской Федерации (Постановление Правительства Российской Федерации от 25.12.1992 № 1008 «О режиме территорий, подвергшихся радиоактивному загрязнению вследствие катастрофы на Чернобыльской АЭС»).

1.4.5.6. Абзацы тринадцатый – восемнадцатый изложить в следующей редакции:

«В соответствии с Приказом Рослесхоза от 05.12.2011 № 511 «Об утверждении Правил заготовки пищевых лесных ресурсов и сбора лекарственных растений» запрещается:

- рубка плодоносящих деревьев и обрезка ветвей для заготовки плодов;
- рубка деревьев и кустарников, а также применение способов, приводящих к повреждению деревьев и кустарников при заготовке орехов;
- применять способы и технологии, истощающие имеющиеся ресурсы;
- вырывать растения с корнями, повреждать листья (вайи) и корневища;
- осуществлять заготовку и сбор грибов и дикорастущих растений, виды которых занесены в Красную книгу Российской Федерации, Красную книгу Воронежской области, а также грибов и дикорастущих растений, которые признаются наркотическими средствами в соответствии с Федеральным законом от 08.01.1998 № 3-ФЗ «О наркотических средствах и психотропных веществах».

1.4.5.7. После абзаца восемнадцатого дополнить абзацем следующего содержания:

«В районах, загрязненных радиоактивными веществами, заготовка и сбор недревесных лесных ресурсов могут быть ограничены или запрещены в порядке, установленном законодательством Российской Федерации (Постановление Правительства Российской Федерации от 25.12.1992 № 1008 «О режиме территорий, подвергшихся радиоактивному загрязнению вследствие катастрофы на Чернобыльской АЭС»).

1.4.5.8. Абзацы двадцать шестой – двадцать восьмой изложить в следующей редакции:

«В соответствии со статьями 113, 114 Лесного кодекса Российской Федерации ведение сельского хозяйства запрещается:

- в лесах, расположенных в водоохраных зонах, за исключением сенокосения и пчеловодства;

- в лесах, расположенных в лесопарковых зонах.».

1.4.5.9. После абзаца сорок второго дополнить абзацами следующего содержания:

«Запрещается выпас сельскохозяйственных животных и организация для них летних лагерей и ванн в границах прибрежных защитных полос.

Запрещается использовать земли, занятые лесными культурами, естественными молодняками ценных древесных пород, селекционно-лесосеменных, сосновых, елово-пихтовых, ивовых, твердолиственных, ореховых плантаций, с проектируемыми мероприятиями по содействию естественному лесовосстановлению и лесовосстановлению хвойными и твердолиственными породами, с легкоразмываемыми и развеиваемыми почвами.».

1.4.5.10. После абзаца пятьдесят первого дополнить абзацами следующего содержания:

«Ограничения при использовании лесов для выращивания лесных плодовых, ягодных, декоративных растений, лекарственных растений»

В соответствии с Приказом Рослесхоза от 05.12.2011 № 510 для выращивания лесных плодовых, ягодных декоративных растений, лекарственных растений используют в первую очередь нелесные земли из состава земель лесного фонда, а также необлесившиеся вырубki, прогалины и другие не покрытые лесной растительностью земли, на которых невозможно естественное возобновление леса до посадки на них лесных культур; земли, подлежащие рекультивации (выработанные торфяники и другие).

Для выращивания лесных плодовых, ягодных, декоративных, лекарственных растений под пологом леса могут использоваться участки малоценных насаждений, не намеченные под реконструкцию.

Использование лесных участков, на которых встречаются виды растений, занесенные в Красную книгу Российской Федерации, Красную книгу Воронежской области, для выращивания лесных плодовых, ягодных, декоративных растений, лекарственных растений запрещается в соответствии со статьей 60.15 Лесного кодекса Российской Федерации.

На лесных участках, используемых для выращивания лесных плодовых, ягодных, декоративных растений, лекарственных растений, химические и биологические препараты применяются в соответствии с Федеральным законом от 19.07.1997 № 109-ФЗ «О безопасном обращении с пестицидами и агрохимикатами».

1.4.5.11. Абзац пятьдесят третий изложить в следующей редакции:

«В соответствии с Приказом Рослесхоза от 19.07.2011 № 308 для выращивания посадочного материала лесных растений (саженцев, сеянцев) используют в первую очередь не покрытые лесом земли из состава земель лесного фонда, а также необлесившиеся лесосеки, прогалины и другие не покрытые лесной растительностью земли иных категорий, на которых располагаются леса.».

1.4.5.12. После абзаца пятьдесят третьего дополнить абзацами следующего содержания:

«Для выращивания посадочного материала лесных растений (саженцев, сеянцев) не допускается применение нерайонированных семян лесных растений, а также семян лесных растений, посевные и иные качества которых не проверены.

Использование лесных участков, на которых встречаются виды растений, занесенные в Красную книгу Российской Федерации, Красную книгу Воронежской области, для выращивания посадочного материала лесных растений (саженцев, сеянцев) запрещается в соответствии со статьей 60.15 Лесного кодекса Российской Федерации.».

1.4.5.13. В абзаце пятьдесят четвертом слова «для выполнения работ по геологическому изучению недр, для разработки месторождений полезных ископаемых» заменить словами «в целях осуществления геологического изучения недр, разведки и добычи полезных ископаемых».

1.4.5.14. Абзац пятьдесят пятый признать утратившим силу.

1.4.5.15. Абзац пятьдесят шестой изложить в следующей редакции:

«При осуществлении использования лесов в целях осуществления геологического изучения недр, разведки и добычи полезных ископаемых не допускается:».

1.4.5.16. После абзаца шестьдесят второго дополнить абзацами следующего содержания:

«Лица, осуществляющие использование лесов в целях осуществления геологического изучения недр, разведки и добычи полезных ископаемых, обеспечивают:

- регулярное проведение очистки используемых лесов и примыкающих опушек леса, искусственных и естественных водотоков от захламления строительными, промышленными, древесными, бытовыми и иными отходами, мусором;

- восстановление нарушенных производственной деятельностью лесных дорог, осушительных канав, дренажных систем, мостов, других гидромелиоративных сооружений, квартальных столбов, квартальных просек, аншлагов, элементов благоустройства территории лесов;

- консервацию или ликвидацию объектов, связанных с осуществлением геологического изучения недр, разведкой и добычей полезных ископаемых, по истечении сроков выполнения соответствующих работ и рекультивацию земель, которые использовались для строительства, реконструкции и (или) эксплуатации указанных объектов, не связанных с созданием лесной инфраструктуры, в соответствии с законодательством Российской Федерации;

- принятие необходимых мер по устранению аварийных ситуаций и лесных пожаров, а также ликвидации их последствий, возникших по вине указанных лиц;

- максимальное использование земель, занятых квартальными просеками, лесными дорогами, и других не покрытых лесом земель в целях планирования и проведения сейсморазведочных работ, в том числе перебазировки подвижного состава и грузов.

Земли, нарушенные или загрязненные при использовании лесов в целях осуществления геологического изучения недр, разведки и добычи

полезных ископаемых, подлежат рекультивации после завершения работ в соответствии с проектом рекультивации.

Обустройство объектов, связанных с осуществлением геологического изучения недр, разведкой и добычей полезных ископаемых, должно исключать развитие эрозионных процессов на занятой и прилегающей территории.».

1.4.5.17. После абзаца шестьдесят третьего дополнить абзацами следующего содержания:

«В соответствии с Приказом Рослесхоза от 10.06.2011 № 223 в целях строительства линейных объектов используются прежде всего нелесные земли, а при отсутствии на лесном участке таких земель - участки невозобновившихся вырубок, гарей, пустырей, прогалины, а также площади, на которых произрастают низкополнотные и наименее ценные лесные насаждения.

Осуществление строительства, реконструкции и эксплуатации линейных объектов должно исключать развитие эрозионных процессов на занятой и прилегающей территории.

При использовании лесов в целях строительства, реконструкции и эксплуатации автомобильных и железных дорог исключаются случаи, вызывающие нарушение поверхностного и внутрипочвенного стока вод, затопление или заболачивание лесных участков вдоль дорог.».

1.4.5.18. В абзаце шестьдесят четвертом слова «в соответствии с Приказом Рослесхоза от 10.06.2011 № 223 «Об утверждении правил использования лесов для строительства, реконструкции, эксплуатации линейных объектов»» исключить.

1.4.5.19. После абзаца шестьдесят восьмого дополнить абзацами следующего содержания:

«Лица, осуществляющие использование лесов в целях строительства, реконструкции и эксплуатации линейных объектов, обеспечивают:

- регулярное проведение очистки просеки, примыкающих опушек леса, искусственных и естественных водотоков от захламления строительными, лесосечными, бытовыми и иными отходами, от загрязнения отходами производства, токсичными веществами;

- восстановление нарушенных производственной деятельностью лесных дорог, осушительных канав, дренажных систем, шлюзов, мостов, других гидромелиоративных сооружений, кварталных столбов, кварталных просек;

- принятие необходимых мер по устранению аварийных ситуаций, а также ликвидации их последствий, возникших по вине указанных лиц.

Земли, нарушенные или загрязненные при использовании лесов для строительства, реконструкции и эксплуатации линейных объектов, подлежат рекультивации в соответствии с требованиями законодательства Российской Федерации.

Ограничения при использовании лесов для строительства и эксплуатации водохранилищ, иных искусственных водных объектов, а также гидротехнических сооружений, морских портов, морских терминалов, речных портов, причалов

Использование лесов для строительства и эксплуатации водохранилищ, иных искусственных водных объектов, а также гидротехнических сооружений, морских портов, морских терминалов, речных портов, причалов может ограничиваться в соответствии со статьей 27 Лесного кодекса Российской Федерации и другими федеральными законами.

Ограничения при использовании лесов для осуществления религиозной деятельности

Использование лесов при осуществлении религиозной деятельности может ограничиваться в соответствии со статьей 27 Лесного кодекса Российской Федерации и другими федеральными законами.».

2. Контроль за исполнением настоящего приказа оставляю за собой.

Руководитель



А.Н. Сысоев