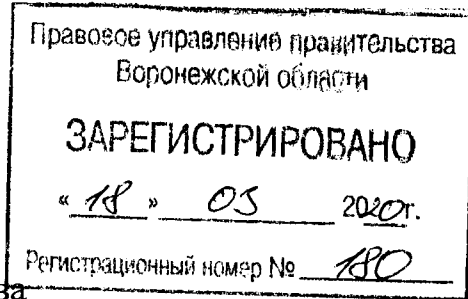




Управление лесного хозяйства
Воронежской области



П Р И К А З

« 04 » марта 2020 г.

№ 215

Воронеж

О внесении изменений в приказ управления лесного хозяйства Воронежской области от 01.10.2018 № 961

В соответствии со статьями 83, 87 Лесного кодекса Российской Федерации и приказом Министерства природных ресурсов и экологии Российской Федерации от 27.02.2017 № 72 «Об утверждении состава лесохозяйственных регламентов, порядка их разработки, сроков их действия и порядка внесения в них изменений»

П Р И К А З Ы В А Ю:

1. Внести в Лесохозяйственный регламент Теллермановского лесничества Воронежской области, утвержденный приказом управления лесного хозяйства Воронежской области от 01.10.2018 № 961 «Об утверждении лесохозяйственного регламента Теллермановского лесничества Воронежской области», следующие изменения:

1.1. Содержание лесохозяйственного регламента признать утратившим силу.

1.2. Во Введении:

1.2.1. Абзац первый изложить в следующей редакции:

«Использование, охрана, защита, воспроизводство лесов, расположенных в границах Теллермановского лесничества Воронежской области, осуществляются в соответствии с лесохозяйственным регламентом Теллермановского лесничества Воронежской области (далее –

Теллермановское лесничество, лесохозяйственный регламент).».

1.2.2. После абзаца первого дополнить абзацами следующего содержания:

«Лесохозяйственный регламент обязателен для исполнения гражданами, юридическими лицами, осуществляющими использование, охрану, защиту, воспроизводство лесов в границах Теллермановского лесничества.

В соответствии с частью 2 статьи 24 Лесного кодекса Российской Федерации невыполнение гражданами, юридическими лицами, осуществляющими использование лесов, лесохозяйственного регламента и проекта освоения лесов является основанием для досрочного расторжения договоров аренды лесного участка или договоров купли-продажи лесных насаждений, а также принудительного прекращения права постоянного (бессрочного) пользования лесным участком или безвозмездного пользования лесным участком, прекращения сервитута, публичного сервитута.».

1.2.3. Абзац двадцать первый изложить в следующей редакции:

«- Постановление Правительства Российской Федерации от 29.12.2018 № 1730 «Об утверждении особенностей возмещения вреда, причиненного лесам и находящимся в них природным объектам вследствие нарушения лесного законодательства» (Официальный интернет-портал правовой информации <http://www.pravo.gov.ru>, 31.12.2018);».

1.2.4. Абзац тридцать четвертый изложить в следующей редакции:

«- Приказ Министерства природных ресурсов и экологии Российской Федерации от 15.01.2019 № 10 «Об утверждении Порядка ведения государственного лесного реестра и внесении изменений в Перечень, формы и порядок подготовки документов, на основании которых осуществляется внесение документированной информации в государственный лесной реестр и ее изменение, утвержденные приказом Минприроды России от 11

ноября 2013 г. № 496» (Официальный интернет-портал правовой информации <http://www.pravo.gov.ru>, 04.04.2019);».

1.2.5. Абзац тридцать седьмой изложить в следующей редакции:

«- Приказ Министерства природных ресурсов и экологии Российской Федерации от 28.12.2018 № 700 «Об утверждении Правил лесоразведения, состава проекта лесоразведения, порядка его разработки» (Официальный интернет-портал правовой информации <http://www.pravo.gov.ru>, 10.04.2019);».

1.2.6. Абзац сорок второй изложить в следующей редакции:

«- Приказ Министерства природных ресурсов и экологии Российской Федерации от 25.03.2019 № 188 «Об утверждении Правил лесовосстановления, состава проекта лесовосстановления, порядка разработки проекта лесовосстановления и внесения в него изменений» (Официальный интернет-портал правовой информации <http://www.pravo.gov.ru>, 15.05.2019);».

1.2.7. Абзац пятидесятый признать утратившим силу.

1.2.8. После абзаца пятьдесят четвертого дополнить абзацем следующего содержания:

«- Постановление Правительства Российской Федерации от 21.12.2019 № 1755 «Об утверждении Правил изменения границ земель, на которых располагаются леса, указанные в пунктах 3 и 4 части 1 статьи 114 Лесного кодекса Российской Федерации, и определения функциональных зон в лесах, расположенных в лесопарковых зонах» (Официальный интернет-портал правовой информации <http://www.pravo.gov.ru>, 25.12.2019);».

1.3. В главе 1:

1.3.1. В пункте 1.1:

1.3.1.1. Абзац второй подпункта 1.1.1 признать утратившим силу.

1.3.1.2. Подпункт 1.1.2 изложить в следующей редакции:

«1.1.2. Общая площадь лесничества и участков лесничеств

Общая площадь лесничества 41128 га, в том числе площади, входящих в него участковых лесничеств, составляют:

№№ п/п	Наименование участкового лесничества	Площадь, га
1	2	3
1	Алабукское	7583
2	Грибановское	5626
	Грибановское, урочище «Теллермановское опытное»	2026
3	Карачанское	5755
4	Лобановское	4581
5	Пригородное	6278
6	Хоперское	9279
	Итого	41128

Структура лесничества установлена в соответствии с Приказом Рослесхоза от 31.08.2017 № 444 «Об установлении границ Бобровского, Воронежского, Воронцовского, Теллермановского лесничеств Воронежской области, об отнесении лесов к защитным лесам и установлении их границ, о выделении особо защитных участков лесов и установлении их границ, признании утратившими силу некоторых положений приказов Рослесхоза от 09.04.2009 № 136, от 23.12.2011 № 554».

1.3.1.3. Таблицу 1.1.1 подпункта 1.1.3 изложить в следующей редакции:

«Таблица 1.1.1

Структура лесничества

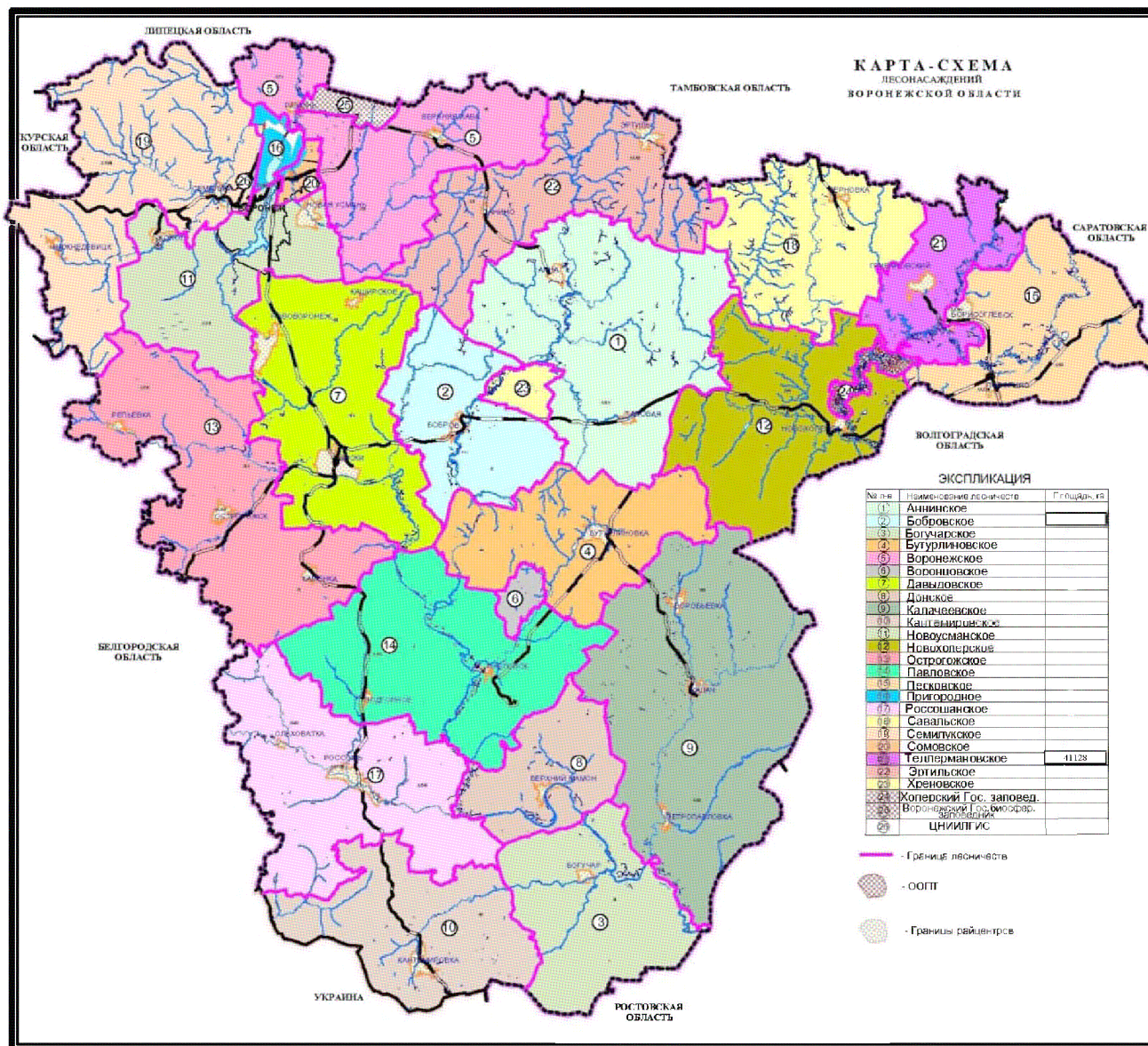
№№ п/п	Наименование участкового лесничества	Административный район (муниципальное образование)	Общая площадь, га
1	2	3	4
1	Алабукское	Борисоглебский городской округ	3781
		Грибановский муниципальный район	3802
		Итого:	7583
2	Грибановское	Грибановский муниципальный район	5626
		Грибановское, урочище «Теллермановское опытное»	2026
		Итого:	7652

3	Карачанское	Грибановский муниципальный район	5755
		Итого:	5755
4	Лобановское	Грибановский муниципальный район	4581
		Итого:	4581
5	Пригородное	Борисоглебский городской округ	420
		Грибановский муниципальный район	5858
		Итого:	6278
6	Хоперское	Борисоглебский городской округ	8889
		Поворинский муниципальный район	390
		Итого:	9279
Всего по лесничеству			41128

».

1.3.1.4. Подпункт 1.1.4 изложить в следующей редакции:

«1.1.4. Карта-схема Воронежской области с выделением территории лесничества»



1.3.1.5. Подпункт 1.1.5 изложить в следующей редакции:

**«1.1.5. Распределение лесов лесничества по лесорастительным зонам,
лесным районам и зонам лесозащитного и лесосеменного
районирования**

Частью 1 статьи 15 Лесного кодекса Российской Федерации установлено, что в зависимости от природно-климатических условий определяются лесорастительные зоны, в которых расположены леса с относительно однородными лесорастительными признаками (лесорастительное районирование).

На основе лесорастительного районирования осуществляется установление лесных районов с относительно сходными условиями использования, охраны, защиты, воспроизводства лесов.

В соответствии с приказом Минприроды России от 18.08.2014 № 367 «Об утверждении Перечня лесорастительных зон Российской Федерации и Перечня лесных районов Российской Федерации» территория Теллермановского лесничества относится к лесостепной зоне, лесостепному району европейской части Российской Федерации, а также к степной зоне, району степей европейской части Российской Федерации.

Таблица 1.1.2

**Распределение лесов лесничества по лесорастительным
зонам и лесным районам**

№№ п/п	Наименование участковых лесничеств	Лесорастите льная зона	Лесной район	Зона лесозащитного районирования	Зона лесосеменного районирования	Перечень лесных кварталов	Площадь, га
1	2	3	4	5	6	7	8
1	Алабухское	Лесостепная зона	Лесостепной район европейской части Российской Федерации	Воронежская лесостепная	Сосна обыкновенная – 3 Дуб черешчатый – 2	1-137	7583
2	Грибановское	Лесостепная зона	Лесостепной район европейской части Российской Федерации			1-26, 30- 36, 41-46, 51-56, 59- 88, 93-97, 102-107, 112-117, 122-127, 133, 134, 143, 144, 152-156, 162-240, 242-249, 251-258	5626
3	Грибановское, урочище «Теллерманов ское опытное»	Лесостепная зона	Лесостепной район европейской части Российской Федерации			1-72	2026
4	Карачанское	Лесостепная зона	Лесостепной район европейской части Российской Федерации			1-7, 13-110	5755
5	Лобановское	Лесостепная зона	Лесостепной район европейской части Российской Федерации			1-158	4581
6	Пригородное	Лесостепная зона	Лесостепной район европейской части Российской Федерации			1-186	6278

7	Хоперское	Лесостепная зона	Лесостепной район европейской части Российской Федерации	Воронежская степная	Сосна обыкновенная – 3 Дуб черешчатый – 2	1-142, 151-181, 183, 184	8889
		Степная зона	Район степей европейской части Российской Федерации			143-150, 182	390
Итого по Хоперскому лесничеству:							9279
Всего по лесничеству:							41128

1.3.1.6. Подпункт 1.1.6 изложить в следующей редакции:

«1.1.6. Распределение лесов по целевому назначению и категориям защитных лесов по кварталам или их частям, а также основания выделения защитных лесов»

На основании приказа Рослесхоза от 31.08.2017 № 444 «Об установлении границ Бобровского, Воронежского, Воронцовского, Теллермановского лесничеств Воронежской области, об отнесении лесов к защитным лесам и установлении их границ, о выделении особо защитных участков лесов и установлении их границ, признании утратившими силу некоторых положений приказов Рослесхоза от 09.04.2009 № 136, от 23.12.2011 № 554» по своему целевому назначению леса Теллермановского лесничества относятся к защитным лесам.

Таблица 1.1.3

Распределение лесов по целевому назначению и категориям защитных лесов

Целевое назначение лесов	Участковое лесничество	Номера кварталов или их частей	Площадь, га	Основания выделения лесов по целевому назначению
1	2	3	4	5
Всего лесов			41128	
Защитные леса, всего			41128	Статья 111 Лесного кодекса Российской Федерации
в том числе: леса, в отношении которых лесоустройство не проводилось			280	
1. Леса, расположенные в водоохраных зонах			4 091,1	Статьи 111, 113 Лесного кодекса Российской Федерации, Приказ Рослесхоза от 31.08.2017 № 444 «Об установлении границ Бобровского, Воронежского, Воронцовского, Теллермановского лесничеств Воронежской области, об отнесении
	Алабухское	части кварталов 5, 7, 9-12, 14, 17, 18, 20, 21, 23, 24, 40-42, 46, 47, 52-57, 60-66, 70-73, 75-78, 82, 83, 85, 86, 88, 89, 94-106, 110-114, 118-120, 126, 130-133, 135	1366,8	
	Грибановское	части кварталов 169, 179, 190, 221, 222, 231, 240, 249, 258	133,1	

Целевое назначение лесов	Участковое лесничество	Номера кварталов или их частей	Площадь, га	Основания выделения лесов по целевому назначению
1	2	3	4	5
	Грибановское (Урочище «Теллермановское опытное»)	кварталы 11, 22, части кварталов 9, 10, 20, 21, 30, 31, 39, 46, 47, 54-56, 60-62, 65, 66, 69, 71	323,3	лесов к защитным лесам и установлению их границ, о выделении особо защитных участков лесов и установлении их границ, признании утратившими силу некоторых положений приказов Рослесхоза от 09.04.2009 № 136, от 23.12.2011 № 554»
	Карачанское	части кварталов 50, 51, 63, 64, 74, 82, 89, 96, 97, 104, 109	211,9	
	Лобановское	части кварталов 67, 74, 79, 83, 87, 91, 95, 98, 101, 104, 105, 111, 112, 119, 127, 137-139, 151, 155, 156	325	
	Пригородное	части кварталов 18, 31, 45, 55, 69, 83, 84, 93, 98, 99, 101, 102, 113, 114, 164, 178-183, 186	394,2	
	Хопёрское	кварталы 70, 155, 167 части кварталов 34-41, 44-49, 55, 56, 58, 59, 61-66, 68, 69, 71, 75-81, 90, 101-104, 115, 116, 123, 130, 131, 137, 151-154, 156-163, 166, 168, 171-176	1 336,8	
2. Леса, выполняющие функции защиты природных и иных объектов, всего			2 965,5	Статьи 111, 114 Лесного кодекса Российской Федерации
в том числе:				
2.1. Леса, расположенные в защитных полосах лесов (леса, расположенные в границах полос отвода железных дорог и придорожных полос автомобильных дорог, установленных в соответствии с законодательством Российской Федерации о железнодорожном транспорте, законодательством об автомобильных дорогах и о дорожной деятельности)			2 200,5	Статьи 111, 114 Лесного кодекса Российской Федерации, Приказ Рослесхоза от 31.08.2017 № 444 «Об установлении границ Бобровского, Воронежского, Воронцовского, Теллермановского лесничеств Воронежской области, об отнесении лесов к защитным лесам и установлении их границ, о выделении особо защитных участков лесов и установлении их границ, признании утратившими силу некоторых положений
	Грибановское	кварталы 1, 3-9, 22, 183-186, 192, 195-199, 201, 209-211 части кварталов 2, 10-21, 23, 32-34, 45, 162-177, 179-182, 187-191, 193, 194, 200, 202-204, 206-208, 219-221, 231, 240, 249, 258	1 332,8	
	Грибановское (Урочище «Теллермановское опытное»)	квартал 72.	1,9	
	Лобановское	часть квартала 158	35,6	
	Пригородное	части кварталов 1, 2, 5, 6, 9, 10, 19, 20, 33, 34, 56, 57, 70-72, 103, 117-119, 123-125, 137-139, 155-158, 165-178	593,8	

Целевое назначение лесов	Участковое лесничество	Номера кварталов или их частей	Площадь, га	Основания выделения лесов по целевому назначению
1	2	3	4	5
	Хопёрское	части кварталов 63, 64, 67, 68, 72, 73, 82, 89, 98, 99, 112, 179-181	236,4	приказов Рослесхоза от 09.04.2009 № 136, от 23.12.2011 № 554»
2.2. Леса, расположенные в лесопарковых зонах (леса, расположенные на землях лесного фонда и землях иных категорий, используемые в целях организации отдыха населения, сохранения санитарно-гигиенической, оздоровительной функций и эстетической ценности природных ландшафтов)			765	Статьи 111, 114 Лесного кодекса Российской Федерации, приказ управления лесного хозяйства Воронежской области от 28.12.2017 № 1220 «Об установлении границ лесопарковой зоны на территории Калачеевского, Новохоперского, Павловского, Россошанского, Теллермановского лесничеств Воронежской области»
	Грибановское	квартал 178 части кварталов 179, 190, 231, 240, 249, 258	120	
	Пригородное	кварталы 32, 184, 185 части кварталов 1, 5, 9, 19, 178-183, 186	439	
	Хопёрское	части кварталов 62, 65, 77-79, 101-103	206	
3. Ценные леса, всего			33 790,7	Статьи 111, 115 Лесного кодекса Российской Федерации
в том числе:				
3.1. Лесостепные леса (леса, расположенные в степной зоне, лесостепной зоне, выполняющие защитные функции)			28 973,2	Статьи 111, 115 Лесного кодекса Российской Федерации, Приказ Рослесхоза от 31.08.2017 № 444 «Об установлении границ Бобровского, Воронежского, Воронцовского, Теллермановского лесничеств Воронежской области, об отнесении лесов к защитным лесам и установлении их границ, о выделении особо защитных участков лесов и установлении их границ, признании утратившими силу некоторых положений приказов Рослесхоза от 09.04.2009 № 136, от 23.12.2011 № 554»
	Алабухское	кварталы 1-4, 6, 8, 13, 15, 16, 19, 22, 25-39, 43-45, 48-51, 58, 59, 67-69, 74, 79-81, 84, 87, 90-93, 107-109, 115-117, 121-125, 127-129, 134, 136, 137 части кварталов 5, 7, 9-12, 14, 17, 18, 20, 21, 23, 24, 40-42, 46, 47, 52-57, 60-66, 70-73, 75-78, 82, 83, 85, 86, 88, 89, 94-106, 110-114, 118-120, 126, 130-133, 135	6 128,2	
	Грибановское	кварталы 24-26, 30, 31, 35, 36, 41-44, 46, 51-56, 59-88, 93-97, 102-107, 112-117, 122-127, 133, 134, 143, 144, 152-156, 205, 212-218, 223-225, 232-235, 237, 238, 242, 245-247, 251-256 части кварталов 2, 10-21, 23, 32-34, 45, 162-177, 180-182,	3 797,7	

Целевое назначение лесов	Участковое лесничество	Номера кварталов или их частей	Площадь, га	Основания выделения лесов по целевому назначению
1	2	3	4	5
		187-189, 191, 193, 194, 200, 202-204, 206-208, 219, 226-230, 236, 239, 243, 244, 248		
	Карачанское	кварталы 1-7, 14-20, 22-31, 33-44, 52-56, 59-61, 65-72, 75-80, 83-87, 90-94, 98-101, 105-108, части кварталов: 21, 32, 45-49, 57, 58, 62, 73, 81, 88, 95, 102, 103, 109	4 388	
	Лобановское	кварталы: 1-66, 68-73, 75-78, 80-82, 84-86, 88-90, 92-94, 96, 97, 99, 100, 102, 103, 106-110, 113-118, 120-126, 128-136, 140-150, 152-154, 157 части кварталов: 67, 74, 79, 83, 87, 91, 95, 98, 101, 104, 105, 111, 112, 119, 127, 137-139, 151, 155, 156, 158	4 220,4	
	Пригородное	кварталы: 3, 4, 7, 8, 11-17, 21-30, 35-44, 46-54, 58-68, 73-82, 85-92, 94-97, 105-112, 115, 116, 120-122, 126-136, 140-154, 159-163 части кварталов 2, 6, 10, 13, 18, 20, 31, 33, 34, 45, 55-57, 69-72, 83, 84, 93, 98, 99, 100-104, 113, 114, 117-119, 123-125, 137-139, 155-158, 164-177	4 772	
	Хопёрское	кварталы 1-12, 14-34, 42, 43, 50-54, 57, 60, 84, 85, 87, 88, 92-97, 100, 106-111, 113, 114, 122, 125-129, 133-136, 140-145, 147, 150, 177, 182-184, части кварталов 13, 35-41, 44-49, 55, 56, 58, 59, 61, 82, 89, 91, 98, 99, 105, 112, 116, 117-121, 131, 132, 139, 146, 148, 149, 164, 165, 170, 178-181	5 666,9	

Целевое назначение лесов	Участковое лесничество	Номера кварталов или их частей	Площадь, га	Основания выделения лесов по целевому назначению
1	2	3	4	5
3.2. Леса, имеющие научное или историко-культурное значение (леса, расположенные на землях историко-культурного назначения и в зонах охраны объектов культурного наследия, леса, являющиеся объектами исследований генетических качеств деревьев, кустарников и лиан (генетические резерваты), образцами достижений лесохозяйственной науки и практики, а также уникальные по продуктивности леса)			2 396,2	Статьи 111, 115 Лесного кодекса Российской Федерации, Приказ Рослесхоза от 31.08.2017 № 444 «Об установлении границ Бобровского, Воронежского, Воронцовского, Теллермановского лесничеств Воронежской области, об отнесении лесов к защитным лесам и установлении их границ, о выделении особо защитных участков лесов и установлении их границ, признании утратившими силу некоторых положений приказов Рослесхоза от 09.04.2009 № 136, от 23.12.2011 № 554»
	Грибановское	части кварталов 11, 106, 216, 226-229, 236, 243, 244	142,5	
	Грибановское (Урочище «Теллермановское опытное»)	кварталы 1-8, 12-19, 23-29, 32-38, 40-45, 48-53, 57-59, 63, 64, 67, 68, 70 части кварталов 9, 10, 20, 21, 30, 31, 39, 46, 47, 54-56, 60-62, 65, 66, 69, 71, 72	1 700,8	
	Карачанское	части кварталов 13, 21, 45-47, 50, 51, 57, 58, 74, 82	381,9	
	Пригородное	части кварталов 5, 13, 100, 103, 104	64	
	Хопёрское	части кварталов 62, 65, 66, 77-79	107	
3.3. Нерестоохранные полосы лесов (леса, расположенные в границах рыбоохранных зон или рыбохозяйственных заповедных зон, установленных в соответствии с законодательством о рыболовстве и сохранении водных биологических ресурсов)			2 421,3	Статьи 111, 115 Лесного кодекса Российской Федерации, Приказ Рослесхоза от 31.08.2017 № 444 «Об установлении границ Бобровского, Воронежского, Воронцовского, Теллермановского лесничеств Воронежской области, об отнесении лесов к защитным лесам и установлении их границ, о выделении особо защитных участков лесов и установлении их границ, признании утратившими силу некоторых положений приказов Рослесхоза от 09.04.2009 № 136, от 23.12.2011 № 554»
	Грибановское	части кварталов 219, 220, 230, 239, 248, 257	99,9	
	Карачанское	части кварталов 32, 48-51, 62-64, 73, 74, 81, 82, 88, 89, 95-97, 102-104, 109	607,2	
	Хопёрское	кварталы 74, 83, 86, 124, 138, 169 части кварталов 13, 63, 64, 66-69, 71-73, 75, 76, 80-82, 90, 91, 104, 105, 115-121, 123, 130-132, 137, 139, 146, 148, 149, 151-154, 156-166, 168, 170-176, 178, 179	1 714,2	

1.3.1.7. В подпункте 1.1.7:

1.3.1.7.1. Таблицу 1.1.4 изложить в следующей редакции:

«Таблица 1.1.4

Показатели характеристики земель	Всего по лесничеству	
	площадь, га	%
1	2	3
1. Общая площадь земель	41128	100
- в том числе леса, в отношении которых лесоустройство не проводилось	280	0,7
2. Лесные земли, всего*	36002	87,5
2.1. Земли, на которых расположены леса, всего	34638	84,2
2.2. Земли, предназначенные для лесовосстановления, всего	616	1,5
в том числе:		
- гари, погибшие насаждения	58	0,1
- вырубki	362	0,9
- прогалины и пустыри	196	0,5
- редины	0	0
3. Нелесные земли, всего	4846	11,8
3.1. Земли, необходимые для освоения лесов, всего	3118	7,6
в том числе:		
- дороги, просеки	610	1,5
- другие	2508	6,1
3.2. Земли, неудобные для использования, всего	1728	4,2
- болота	1724	4,2
- каменистые россыпи	0	0
- другие	4	0

».

1.3.1.7.2. Абзацы первый – шестой после таблицы 1.1.4 признать утратившими силу.

1.3.1.7.3. После таблицы 1.1.4 дополнить абзацем следующего содержания:

«* Кроме того, к лесным землям в соответствии с данными государственного лесного реестра относятся несомкнувшиеся лесные культуры площадью 728 га и лесные питомники 20 га. Поскольку данные лесные участки искусственного лесовосстановления по таксационным показателям не отвечают нормативным требованиям для отнесения их к землям, на которых расположены леса, и к землям, предназначенным для лесовосстановления, данные по этим участкам в таблице 1.1.4 не приводятся.».

1.3.1.8. В подпункте 1.1.8:

1.3.1.8.1. Абзацы первый – третий признать утратившим силу.

1.3.1.8.2. В столбце 5 строки 5 таблицы 1.1.5 слова «, 110 выд. 54» исключить.

1.3.1.8.3. В абзаце первом после таблицы 1.1.5 слова «пунктом 1 статьи 103» заменить словами «частью 1 статьи 112».

1.3.1.8.4. В абзаце тридцать девятом после таблицы 1.1.5 слова «выделение особо защитных участков лесов и установление их границ» заменить словами «принятие решений о выделении особо защитных участков лесов, установление и изменение границ земель, на которых располагаются особо защитные участки лесов».

1.3.1.9. Подпункт 1.1.12 признать утратившим силу.

1.3.2. В таблице 1.2.1 пункта 1.2:

1.3.2.1. Строку «Заготовка древесины» изложить в следующей редакции:

«

Заготовка древесины	Алабукское	кварталы: 1-137	7495
	Лобановское	кварталы:1-158	4581
	Пригородное	кварталы: 1-12, 14-150, 152-186 часть квартала: 151	6229,8
	Грибановское	кварталы: 1-10, 12-26, 30-36, 41-43, 46, 51-54, 56, 59-72, 75- 88, 93-96, 102-107, 112-177, 122-127, 133, 134, 143, 144, 154, 155, 162-171, 173-188, 190-240, 242-249, 251-258 части кварталов: 44, 45, 55, 73, 74, 97, 152, 153, 156, 172, 189	5536,4
	Грибановское, урочище «Теллермановское опытное»	кварталы:1-14, 16-25, 27-34, 38- 42, 46-50, 52-72 части кварталов: 15, 26, 35-37, 43-45, 52	1780,3
	Карачанское	кварталы: 3-7, 13-101, 104-110 части кварталов: 2, 102, 103	5471
	Хоперское	кварталы: 1-184	9268
Итого по лесничеству			40361,5

».

1.3.2.2. Строку «Заготовка живицы» изложить в следующей редакции:

«

Заготовка живицы	В соответствии с частью 2 статьи 31 Лесного кодекса Российской Федерации заготовка живицы разрешается во всех кварталах, предназначенных для заготовки древесины. Однако в связи с отсутствием спелых сосновых насаждений заготовка живицы на территории лесничества не проектируется.
------------------	--

».

1.3.2.3. Строку «Создание лесных плантаций и их эксплуатация» изложить в следующей редакции:

«

Создание лесных плантаций и их эксплуатация	В соответствии со статьей 113 Лесного кодекса Российской Федерации в лесах, расположенных в водоохраных зонах, установленных в соответствии с водным законодательством, запрещается создание и эксплуатация лесных плантаций.
---	---

».

1.3.2.4. Строку «Выращивание лесных плодовых, ягодных, декоративных растений, лекарственных растений» изложить в следующей редакции:

«

Выращивание лесных плодовых, ягодных, декоративных растений, лекарственных растений	Допускается на всей территории лесничества. В соответствии с п. 7 Правил использования лесов для выращивания лесных плодовых, ягодных, декоративных растений, лекарственных растений, утвержденных приказом Рослесхоза от 05.12.2011 № 510, использование лесов для выращивания лесных плодовых, ягодных, декоративных растений, лекарственных растений может ограничиваться или запрещаться в соответствии со статьей 27 Лесного кодекса Российской Федерации.
---	--

».

1.3.2.5. Строку «Выполнение работ по геологическому изучению недр, разработка месторождений полезных ископаемых» изложить в следующей редакции:

«

Осуществление геологического изучения недр, разведка и добыча полезных ископаемых	Алабукское	кварталы: 1-137	7495
	Лобановское	кварталы: 1-158	4581
	Пригородное	кварталы: 2-4, 6-8, 10-18, 20-31, 33-150, 152-177, 184, 185	5790,8

		части кварталов: 1, 5, 9, 19, 151, 178-183, 186	
	Грибановское	кварталы: 1-10, 12-26, 30-36, 41-43, 46, 51-54, 56, 59-72, 75-88, 93-96, 102-107, 112-117, 122-127, 133, 134, 143, 144, 154, 155, 162-171, 173-177, 180-188, 191-230, 232-239, 242-248, 251-257 части кварталов: 44, 45, 55, 73, 74, 97, 152, 153, 156, 172, 179, 189, 190, 231, 240, 249, 258	5416,4
	Грибановское, урочище «Теллермановское опытное»	кварталы: 1-14, 16-25, 27-34, 38-42, 46-50, 52-72 части кварталов: 15, 26, 35-37, 43-45, 52	1780,3
	Карачанское	кварталы: 3-7, 13-101, 104-110 части кварталов: 2, 102, 103	5471
	Хоперское	кварталы: 1-61, 63, 64, 66-76, 80-100, 104-184 части кварталов: 62, 65, 77-79, 101-103	9061,3
Итого по лесничеству			39595,8

».

1.3.2.6. Строку «Переработка древесины и иных лесных ресурсов» изложить в следующей редакции:

«

Переработка древесины и иных лесных ресурсов	В соответствии с частью 2 статьи 14 Лесного кодекса Российской Федерации на территории лесничества запрещается создание лесоперерабатывающей инфраструктуры.
--	--

».

1.3.2.7. Строку «Иные виды деятельности» признать утратившей силу.

1.4. В главе 2:

1.4.1. В пункте 2.1:

1.4.1.1. В подпункте 2.1.1:

1.4.1.1.1. Наименование подпункта 2.1.1 изложить в следующей редакции:

«2.1.1. Нормативы, параметры использования лесов для заготовки древесины при осуществлении рубок спелых и перестойных лесных насаждений».

1.4.1.1.2. Абзац первый изложить в следующей редакции:

«В соответствии с частью 1 статьи 17 Лесного кодекса Российской Федерации рубки лесных насаждений осуществляются в форме выборочных рубок или сплошных рубок.».

1.4.1.1.3. Абзац третий изложить в следующей редакции:

«При проведении выборочных рубок спелых, перестойных лесных насаждений должно обеспечиваться сохранение подроста лесных насаждений целевых пород на площадях, не занятых погрузочными пунктами, трассами магистральных и пасечных волоков, дорогами, производственными и бытовыми площадками, в количестве не менее 70 процентов (для горных лесов - 60 процентов).».

1.4.1.1.4. Абзац второй после таблицы 2.1.1 признать утратившим силу.

1.4.1.1.5. В таблице 2.1.2:

1.4.1.1.5.1. Слова «ЛЕСОПАРКОВЫЕ ЗОНЫ» заменить словами «Леса, расположенные в лесопарковых зонах».

1.4.1.1.5.2. Слова «ЛЕСА, ИМЕЮЩИЕ НАУЧНОЕ ИЛИ ИСТОРИЧЕСКОЕ ЗНАЧЕНИЕ» заменить словами «Леса, имеющие научное или историко-культурное значение».

1.4.1.1.5.3. Слова «ЗАЩИТНЫЕ ПОЛОСЫ ЛЕСОВ, РАСПОЛОЖЕННЫЕ ВДОЛЬ ЖЕЛЕЗНОДОРОЖНЫХ ПУТЕЙ ОБЩЕГО ПОЛЬЗОВАНИЯ, ФЕДЕРАЛЬНЫХ АВТОМОБИЛЬНЫХ ДОРОГ ОБЩЕГО ПОЛЬЗОВАНИЯ, АВТОМОБИЛЬНЫХ ДОРОГ ОБЩЕГО ПОЛЬЗОВАНИЯ, НАХОДЯЩИХСЯ В СОБСТВЕННОСТИ ВОРОНЕЖСКОЙ ОБЛАСТИ» заменить словами «Леса, расположенные в защитных полосах лесов».

1.4.1.1.5.4. Слова «ЛЕСА, РАСПОЛОЖЕННЫЕ В ПУСТЫННЫХ, ПОЛУПУСТЫННЫХ, ЛЕСОСТЕПНЫХ, ЛЕСОТУНДРОВЫХ ЗОНАХ, СТЕПЯХ, ГОРАХ» заменить словами «Лесостепные леса».

1.4.1.1.6. В абзаце десятом после таблицы 2.1.4 слова «Правилами лесовосстановления, утвержденными приказом Минприроды России от 29.06.2016 № 375» заменить словами «Приказом Минприроды России от 25.03.2019 № 188 «Об утверждении Правил лесовосстановления, состава проекта лесовосстановления, порядка разработки проекта лесовосстановления и внесения в него изменений».

1.4.1.1.7. Абзацы шестнадцатый – девятнадцатый после таблицы 2.1.4 изложить в следующей редакции:

«В соответствии с частью 3 статьи 72 Лесного кодекса Российской Федерации договор аренды лесного участка, находящегося в государственной собственности, для заготовки древесины заключается на срок от десяти до сорока девяти лет.

В соответствии с пунктом 11 Правил заготовки древесины и особенностей заготовки древесины в лесничествах, лесопарках, указанных в статье 23 Лесного кодекса Российской Федерации, утвержденных Приказом Минприроды России от 13.09.2016 № 474, рубка лесных насаждений, трелевка, частичная переработка, хранение, вывоз заготовленной древесины осуществляются лицом, использующим лесной участок в целях заготовки древесины, в течение 12 месяцев с даты начала декларируемого периода согласно лесной декларации. В случае заготовки древесины на основании договора купли-продажи лесных насаждений или контракта, указанного в части 5 статьи 19 Лесного кодекса Российской Федерации, рубка лесных насаждений, трелевка, частичная переработка, хранение, вывоз осуществляются в течение срока, установленного договором или контрактом соответственно.

Увеличение сроков рубки лесных насаждений, трелевки, частичной переработки, хранения, вывоза древесины, указанных в настоящем пункте, допускаются в случае возникновения неблагоприятных погодных условий, исключающих своевременное исполнение данных требований.

Срок рубки лесных насаждений, трелевки, частичной переработки, хранения, вывоза древесины может быть увеличен не более чем на 12 месяцев уполномоченным органом по письменному заявлению лица, использующего леса.».

1.4.1.1.8. После абзаца девятнадцатого дополнить абзацами следующего содержания:

«Разрешение на изменение сроков рубки лесных насаждений, трелевки, частичной переработки, хранения, вывоза древесины выдается в письменном виде с указанием местонахождения лесосеки (участковое лесничество, номер лесного квартала, номер лесотаксационного выдела, номер лесосеки), площади лесосеки, объема древесины и вновь установленного (продленного) срока (даты) рубки лесных насаждений, трелевки, частичной переработки, хранения, вывозки древесины.

Согласно части 5 статьи 75 Лесного кодекса Российской Федерации срок действия договора купли-продажи лесных насаждений не может превышать один год.».

1.4.1.1.9. Абзацы двадцать первый – двадцать четвертый после таблицы 2.1.4 изложить в следующей редакции:

«Лесовосстановление осуществляется естественным, искусственным или комбинированным способом в целях восстановления вырубленных, погибших, поврежденных лесов, а также сохранения полезных функций лесов, их биологического разнообразия в соответствии с Приказом Минприроды России от 25.03.2019 № 188 «Об утверждении Правил лесовосстановления, состава проекта лесовосстановления, порядка разработки проекта лесовосстановления и внесения в него изменений».

Естественное восстановление лесов (далее - естественное лесовосстановление) осуществляется вследствие как природных процессов, так и мер содействия лесовосстановлению, указанных в пункте 15 Правил

лесовосстановления, утвержденных Приказом Минприроды России от 25.03.2019 № 188.

Искусственное восстановление лесов (далее - искусственное лесовосстановление) осуществляется путем создания лесных культур: посадки сеянцев, саженцев, в том числе с закрытой корневой системой, черенков или посева семян лесных растений, в том числе при реконструкции малоценных лесных насаждений.

Комбинированное восстановление лесов (далее - комбинированное лесовосстановление) осуществляется за счет сочетания естественного и искусственного лесовосстановления.».

1.4.1.1.10. Абзац двадцать пятый после таблицы 2.1.4 признать утратившим силу.

1.4.1.2. В подпункте 2.1.2:

1.4.1.2.1. Наименование подпункта 2.1.2 изложить в следующей редакции:

«2.1.2. Нормативы, параметры использования лесов для заготовки древесины при осуществлении рубок средневозрастных, приспевающих, спелых, перестойных лесных насаждений при уходе за лесами».

1.4.1.2.2. В абзаце четвертом слово «(лесопарков)» исключить.

1.4.1.2.3. В абзаце двадцать пятом слово «(лесопарка)» исключить.

1.4.1.2.4. Таблицу 2.1.5 изложить в следующей редакции:

Возрастные периоды проведения рубок ухода за лесами

Виды рубок, проводимых в целях ухода за лесными насаждениями	Возраст лесных насаждений, лет				
	хвойных и твердолиственных семенного и первой генерации вегетативного происхождения древесных пород при возрасте рубки		остальных древесных пород при возрасте рубки		
	более 100 лет	менее 100 лет	более 60 лет	50-60 лет	менее 50 лет
1	2	3	4	5	6
Рубки прореживания	21-60	21-40	21-40	21-30	11-20
Проходные рубки	более 60	более 40	более 40	более 30	более 20
Рубки осветления	до 10	до 10	до 10	до 10	до 5
Рубки прочистки	11 - 20	11 - 20	11 - 20	11 - 20	6-10

».

1.4.1.2.5. В таблице 2.1.6 слова «Виды ухода за лесом» заменить словами «Виды ухода за лесами».

1.4.1.2.6. В таблице 2.1.16 слова «при рубке лесных насаждений при уходе за лесом» заменить словами «при рубке лесных насаждений при уходе за лесами».

1.4.1.3. В подпункте 2.1.4:

1.4.1.2.1. В абзаце четвертом слова «таблицах 2.1.17-2.1.18» заменить словами «таблица 2.1.17».

1.4.1.2.2. Таблицу 2.1.17 изложить в следующей редакции:

Возрасты рубок

Виды целевого назначения лесов, в т.ч. категории защитных лесов	Хозсекции и входящие в них преобладающие породы	Классы бонитета	Возрасты рубок, лет
1	2	3	4
Лесостепной район европейской части Российской Федерации			
Все категории защитные лесов	Сосна, лиственница	Все бонитеты	121 - 140
	Дуб высокоствольный: семенной порослевой	III и выше	141 - 160
		II и выше	101 - 120
		Дуб низкоствольный: нагорный семенной нагорный порослевой байрачный семенной	IV и ниже
	III и ниже		81 - 90
	IV и ниже		61 - 70
	байрачный порослевой пойменный семенной пойменный порослевой	III и ниже	61 - 70
		IV и ниже	51 - 60
		III и ниже	51 - 60
	Каштан конский	Все бонитеты	121 - 140
	Ясень обыкновенный, клен остролистный	II и выше	101 - 120
		III и ниже	81 - 90
	Ясень зеленый, клен полевой, клен ясенелистный, клен татарский, вяз и др. ильмовые, акация белая, гледичия	Все бонитеты	61 - 70
	Липа	Все бонитеты	81 - 90
	Береза	Все бонитеты	61 - 70
	Ольха черная	Все бонитеты	51 - 60
	Осина, ольха серая	Все бонитеты	41 - 50
Тополь, ива древовидная	Все бонитеты	31 - 35	
Лещина	Все бонитеты	21 - 25	

	Ива кустарниковая, шелюга	Все бонитеты	5	
Район степей европейской части Российской Федерации				
Защитные леса	Сосна, лиственница	Все бонитеты	121 - 140	
	Дуб высокоствольный: семенной	III и выше	141 - 160	
		II и выше	101 - 120	
	Дуб низкоствольный: нагорный семенной	IV и ниже	71 - 80	
		нагорный порослевой	III и ниже	71 - 80
			IV и ниже	51 - 60
		байрачный семенной	III и ниже	51 - 60
			IV и ниже	41 - 50
		байрачный порослевой	III и ниже	41 - 50
			IV и ниже	41 - 50
		Каштан конский	Все бонитеты	121 - 140
	Ясень обыкновенный, клен остролистный	II и выше	101 - 120	
		III и ниже	81 - 90	
	Ясень зеленый, клен полевой, клен ясенелистный, клен татарский, ильм, акация белая	Все бонитеты	61 - 70	
	Липа	Все бонитеты	81 - 90	
	Береза	Все бонитеты	61 - 70	
	Ольха черная, осина	Все бонитеты	41 - 50	
	Тополь, ива древовидная	Все бонитеты	31 - 35	
Лещина	Все бонитеты	21 - 25		
Ива кустарниковая, шелюга	Все бонитеты	5		

».

1.4.1.2.3. Абзац первый после таблицы 2.1.17 признать утратившим силу.

1.4.1.2.4. Таблицу 2.1.18 признать утратившей силу.

1.4.1.2.5. Абзац первый после таблицы 2.1.18 признать утратившим силу.

1.4.2. В пункте 2.3:

1.4.2.1. После абзаца второго дополнить абзацем следующего содержания:

«Использование лесов для заготовки и сбора недревесных лесных ресурсов, в том числе права и обязанности лиц, использующих леса для этих целей регламентируются статьями 32, 33 Лесного кодекса Российской Федерации, Приказом Минприроды России от 16.07.2018 № 325 «Об утверждении Правил заготовки и сбора недревесных лесных ресурсов» (далее - Правила заготовки и сбора недревесных лесных ресурсов).».

1.4.2.2. В абзаце третьем после слова «Согласно» дополнить словами «части 2».

1.4.2.3. После абзаца третьего дополнить абзацем следующего содержания:

«Граждане, юридические лица осуществляют заготовку и сбор недревесных лесных ресурсов на основании договоров аренды лесных участков (часть 4 статьи 32 Лесного кодекса Российской Федерации).».

1.4.2.4. После абзаца четвертого дополнить абзацем следующего содержания:

«Заготовка и сбор гражданами недревесных лесных ресурсов, за исключением елей и деревьев других хвойных пород для новогодних праздников, для собственных нужд осуществляются в соответствии со статьей 11 Лесного кодекса Российской Федерации (часть 1 статьи 33 Лесного кодекса Российской Федерации).».

1.4.2.5. Абзац шестой признать утратившим силу.

1.4.2.6. В абзаце седьмом слова «Правила лесовосстановления, утвержденные приказом Минприроды России от 29.06.2016 № 375,» заменить словами «Правила лесовосстановления, состав проекта лесовосстановления, порядок разработки проекта лесовосстановления и внесения в него изменений, утвержденные приказом Минприроды России от 25.03.2019 № 188,».

1.4.2.7. Абзац восьмой признать утратившим силу.

1.4.2.8. В подпункте 2.3.1:

1.4.2.8.1. Абзацы четвертый, седьмой после таблицы 2.3.2 признать утратившими силу.

1.4.2.8.2. Абзац седьмой после таблицы 2.3.5 признать утратившим силу.

1.4.2.8.3. В абзаце восьмом после таблицы 2.3.5 слова «или лесопарка» исключить.

1.4.2.9. Подпункт 2.3.2 изложить в следующей редакции:

**«2.3.2. Сроки использования лесов для заготовки и сбора
недревесных лесных ресурсов**

Сроки использования лесов: в соответствии с частью 3 статьи 72 Лесного кодекса Российской Федерации договор аренды лесного участка для заготовки и сбора недревесных лесных ресурсов заключается на срок от 10 до 49 лет.

Срок действия договора купли-продажи лесных насаждений не может превышать один год (часть 5 статьи 75 Лесного кодекса Российской Федерации).

В соответствии с приложением № 6 к Закону Воронежской области от 20.11.2007 N 118-ОЗ «О регулировании отдельных лесных отношений на территории Воронежской области» к исключительным случаям заготовки елей и (или) деревьев других хвойных пород для новогодних праздников гражданами и юридическими лицами на основании договоров купли-продажи лесных насаждений без предоставления лесных участков относится их заготовка гражданами и юридическими лицами ежегодно в период с 1 ноября по 31 декабря на лесных участках, подлежащих расчистке, где не требуется сохранение подроста и насаждений, в том числе на плантациях новогодних елей, кварталных просеках, минерализованных

полосах, противопожарных разрывах, трассах линейных объектов и лесохозяйственных дорог.».

1.4.3. В пункте 2.4:

1.4.3.1. Абзацы первый – одиннадцатый изложить в следующей редакции:

«Согласно статье 25 Лесного кодекса Российской Федерации леса лесничества могут использоваться для заготовки пищевых лесных ресурсов и сбора лекарственных растений.

К пищевым лесным ресурсам, заготовка которых осуществляется в соответствии с Лесным кодексом Российской Федерации, относятся дикорастущие плоды, ягоды, орехи, грибы, семена, березовый сок и подобные лесные ресурсы (часть 2 статьи 34 Лесного кодекса Российской Федерации).

Заготовка пищевых лесных ресурсов и сбор лекарственных растений представляет собой предпринимательскую деятельность, связанную с изъятием, хранением и вывозом лесных ресурсов из леса.

Использование лесов для заготовки пищевых лесных ресурсов и сбора лекарственных растений, в том числе права и обязанности лиц, использующих леса, регламентируется статьями 34, 35 Лесного кодекса Российской Федерации, Правилами заготовки пищевых лесных ресурсов и сбора лекарственных растений, утвержденными Приказом Рослесхоза от 05.12.2011 № 511 (далее - Правила заготовки пищевых ресурсов).

Согласно статьям 11 и 35 Лесного кодекса Российской Федерации в лесах лесничества допускается заготовка гражданами пищевых лесных ресурсов и сбора ими лекарственных растений для собственных нужд.

Использование лесов для заготовки пищевых лесных ресурсов и сбора лекарственных растений на территории лесничества может осуществляться при соблюдении установленных ограничений в соответствии со статьей 27 Лесного кодекса Российской Федерации, Положением о государственном

комплексном природном заказнике областного значения «Хоперский», утвержденным постановлением правительства Воронежской области от 04.05.2016 № 314.

Порядок заготовки гражданами пищевых лесных ресурсов и сбор лекарственных растений для собственных нужд устанавливается Законом Воронежской области от 20.11.2007 № 118-ОЗ «О регулировании отдельных лесных отношений на территории Воронежской области».

В соответствии с пунктом 1 приложения 3 к Закону Воронежской области от 20.11.2007 № 118-ОЗ «О регулировании отдельных лесных отношений на территории Воронежской области» в соответствии с Лесным кодексом Российской Федерации граждане имеют право свободно и бесплатно пребывать в лесах и для собственных нужд осуществлять заготовку и сбор дикорастущих плодов, ягод, орехов, грибов, других пригодных для употребления в пищу лесных ресурсов (пищевых лесных ресурсов).

Гражданам запрещается осуществлять заготовку и сбор грибов и дикорастущих растений, виды которых занесены в Красную книгу Российской Федерации, Красную книгу Воронежской области, а также грибов и дикорастущих растений, которые признаются наркотическими средствами в соответствии с Федеральным законом от 08.01.1998 № 3-ФЗ «О наркотических средствах и психотропных веществах».

Граждане обязаны соблюдать Правила санитарной безопасности в лесах, утвержденные Постановлением Правительства Российской Федерации от 20.05.2017 № 607, Правила пожарной безопасности в лесах, утвержденные Постановлением Правительства Российской Федерации от 30.06.2007 № 417, Правила лесовосстановления, утвержденные Приказом Минприроды России от 25.03.2019 № 188, Правила ухода за лесами, утвержденные Приказом Минприроды России от 22.11.2017 № 626.

Контроль соблюдения порядка заготовки гражданами пищевых лесных ресурсов и сбора лекарственных растений для собственных нужд осуществляется лесничеством.».

1.4.3.2. Абзацы двенадцатый, тринадцатый признать утратившими силу.

1.4.3.3. Абзац первый подпункта 2.4.1 изложить в следующей редакции:

«Сроки использования лесов: в соответствии с частью 3 статьи 72 Лесного кодекса Российской Федерации договор аренды лесного участка для заготовки пищевых лесных ресурсов и сбора лекарственных растений заключается на срок от 10 до 49 лет.».

1.4.3.4. В подпункте 2.4.2:

1.4.3.4.1. Абзац первый признать утратившим силу.

1.4.3.4.2. В абзаце первом после таблицы 2.4.1 слова «и кленового» исключить.

1.4.3.4.3. Абзацы шестой, седьмой после таблицы 2.4.2 признать утратившими силу.

1.4.3.4.4. В таблице 2.4.3:

1.4.3.4.4.1. После строки «Зверобой продырявленный» дополнить строкой следующего содержания:

«

Земляника лесная	Плоды и листья	Май - июль	Лесные поляны, берега рек, склоны холмов, луга
------------------	----------------	------------	--

».

1.4.3.4.4.2. После строки «Калина обыкновенная» дополнить строкой следующего содержания:

«

Копытень европейская	Листья, корни	Май - октябрь	Лиственные и смешанные леса
----------------------	---------------	---------------	-----------------------------

».

1.4.3.4.4.3. После строки «Малина обыкновенная» дополнить строкой следующего содержания:

«

Медуница лекарственная	Плоды	Май - июнь	В лесах, на опушках, полянах, вырубках, в лесных оврагах
------------------------	-------	------------	--

».

1.4.3.4.5. Таблицу 2.4.4 изложить в следующей редакции:

«Таблица 2.4.4

Нормативы использования лесов для заготовки пищевых лесных ресурсов и сбора лекарственных растений

№ п/п	Виды пищевых лесных ресурсов, лекарственных растений	Единица измерения	Ежегодный допустимый объем заготовки
1	2	3	4
Пищевые ресурсы			
1	Грибы разных видов	т	33,9
2	Ягоды	т	8,7
3	Березовый сок	т	3,9
4	Дикоплодовые	т	14,5
Лекарственные растения			
1	Ландыш майский	т	0,7
2	Крапива двудомная	т	1,5
3	Тмин обыкновенный	т	0,05
4	Медуница лекарственная	т	0,9
5	Копытень европейская	т	0,07
6	Душица обыкновенная	т	0,10
7	Земляника лесная	т	0,05
8	Шиповник коричный	т	0,7
9	Кора крушины ольховидной	т	0,05

10	Плоды боярышника кроваво-красного	т	0,17
11	Цветы боярышника кроваво-красного	т	0,04
12	Тысячелистник обыкновенный	т	0,05

».

1.4.3.4.6. Абзац третий после таблицы 2.4.4 признать утратившим силу.

1.4.4. В пункте 2.5:

1.4.4.1. Абзац третий изложить в следующей редакции:

«Сроки использования лесов: договор аренды лесного участка, находящегося в государственной собственности, заключается на срок, не превышающий срока действия соответствующего охотхозяйственного соглашения (часть 3 статьи 72 Лесного кодекса Российской Федерации).».

1.4.4.2. Абзац шестой изложить в следующей редакции:

«Для осуществления видов деятельности в сфере охотничьего хозяйства лесные участки, находящиеся в государственной собственности, предоставляются юридическим лицам, индивидуальным предпринимателям в соответствии со статьей 9 Лесного кодекса Российской Федерации.».

1.4.4.3. Абзацы восьмой, девятый изложить в следующей редакции:

«На лесных участках, предоставленных для осуществления видов деятельности в сфере охотничьего хозяйства, допускается создание объектов охотничьей инфраструктуры, являющихся некапитальными строениями, сооружениями, в том числе ограждений (часть 4 статьи 36 Лесного кодекса Российской Федерации).

Лесные участки, предоставленные для осуществления видов деятельности в сфере охотничьего хозяйства, также могут предоставляться для использования лесов для одной или нескольких целей, предусмотренных частью 1 статьи 25 Лесного кодекса Российской Федерации, если иное не установлено Лесным кодексом Российской Федерации.

Федерации, другими федеральными законами (пункт 9 Правил использования лесов для осуществления видов деятельности в сфере охотничьего хозяйства).».

1.4.4.4. После абзаца девятого дополнить абзацем следующего содержания:

«Сроки добычи охотничьих животных определены Правилами охоты, утвержденными приказом Министерства природных ресурсов и экологии Российской Федерации от 16.11.2010 № 512 «Об утверждении Правил охоты»».

1.4.4.5. Абзац третий после таблицы 2.5.2 признать утратившим силу.

1.4.5. В пункте 2.6:

1.4.5.1. Абзацы первый – десятый изложить в следующей редакции:

«Согласно статье 25 Лесного кодекса Российской Федерации леса лесничества могут использоваться для ведения сельского хозяйства.

В соответствии с частью 1 статьи 38 Лесного кодекса Российской Федерации использование лесов для ведения сельского хозяйства (сенокосения, выпаса сельскохозяйственных животных, пчеловодства, северного оленеводства, пантового оленеводства, товарной аквакультуры (товарного рыбоводства), выращивания сельскохозяйственных культур и иной сельскохозяйственной деятельности) осуществляется с предоставлением или без предоставления лесного участка, установлением или без установления сервитута, публичного сервитута.

На лесных участках, предоставленных для ведения сельского хозяйства, допускаются размещение ульев и пасек, возведение изгородей, навесов и других некапитальных строений, сооружений, предназначенных в том числе для осуществления товарной аквакультуры (товарного рыбоводства) (часть 2 статьи 38 Лесного кодекса Российской Федерации).

Граждане, юридические лица осуществляют использование лесов для ведения сельского хозяйства на основании договоров аренды лесных участков (часть 3 статьи 38 Лесного кодекса Российской Федерации).

Сроки использования лесов: в соответствии с частью 3 статьи 72 Лесного кодекса Российской Федерации договор аренды лесного участка, находящегося в государственной собственности, заключается на срок от 10 до 49 лет.

В соответствии с частью 4 статьи 38 Лесного кодекса Российской Федерации для использования лесов гражданами в целях осуществления сельскохозяйственной деятельности (в том числе пчеловодства) для собственных нужд лесные участки предоставляются в безвозмездное пользование или устанавливается сервитут в соответствии со статьей 9 Лесного кодекса Российской Федерации.

Сроки использования лесов: земельные участки, находящиеся в государственной собственности, могут быть предоставлены в безвозмездное пользование гражданам в целях осуществления сельскохозяйственной деятельности (в том числе пчеловодства) для собственных нужд на лесных участках на срок не более чем пять лет (пункт 2 статьи 39.10 Земельного кодекса Российской Федерации).

Арендатор или землепользователь, которому земельный участок предоставлен на праве безвозмездного пользования, вправе заключать соглашение об установлении сервитута на срок, не превышающий срока действия договора аренды земельного участка или договора безвозмездного пользования земельным участком (пункт 4 статьи 39.24 Земельного кодекса Российской Федерации).

Правила использования лесов для ведения сельского хозяйства, а также права и обязанности граждан и юридических лиц установлены Приказом Минприроды России от 21.06.2017 № 314 «Об утверждении

правил использования лесов для ведения сельского хозяйства» (далее – Правила ведения сельского хозяйства).

Объекты лесной инфраструктуры для использования лесов в целях ведения сельского хозяйства в защитных лесах, за исключением лесопарковых зон, городских лесов и заповедных лесных участков определены в Перечне объектов лесной инфраструктуры для защитных лесов, эксплуатационных лесов и резервных лесов, утвержденном распоряжением Правительства Российской Федерации от 17.07.2012 № 1283-р.».

1.4.5.2. В подпункте 2.6.1:

1.4.5.2.1. Абзацы второй, пятый признать утратившими силу.

1.4.5.2.2. Абзац второй после таблицы 2.6.1 признать утратившим силу.

1.4.5.2.3. Абзацы тринадцатый – пятнадцатый после таблицы 2.6.1 признать утратившими силу.

1.4.5.2.4. Абзацы четвертый – шестой после таблицы 2.6.2 признать утратившими силу.

1.4.5.2.5. В абзаце шестом после таблицы 2.6.3 слова «для выращивания сельскохозяйственных культур» исключить.

1.4.5.2.6. Абзац седьмой после таблицы 2.6.3 признать утратившим силу.

1.4.6.2.7. Абзац восьмой после таблицы 2.6.3 изложить в следующей редакции:

«Использование лесов лесничества для северного оленеводства, товарной аквакультуры (товарного рыбоводства), пантового оленеводства (мараловодства) на территории лесничества не предусмотрено.».

1.4.5.3. В подпункте 2.6.2:

1.4.5.3.1. Абзац первый признать утратившим силу.

1.4.5.3.2. В наименовании таблицы 2.6.4 слово «разрешенного» исключить.

1.4.6. В пункте 2.7:

1.4.6.1. Абзац первый изложить в следующей редакции:

«Согласно статье 25 Лесного кодекса Российской Федерации леса лесничества могут использоваться для осуществления научно-исследовательской и образовательной деятельности.».

1.4.6.2. В абзаце третьем слова «В соответствии» заменить словами «Сроки использования лесов: в соответствии», слово «пунктом» заменить словом «частью».

1.4.6.3. Абзацы пятый, шестой изложить в следующей редакции:

«Требования к использованию лесов для осуществления научно-исследовательской деятельности, образовательной деятельности, права и обязанности лиц, использующих леса для осуществления научно-исследовательской деятельности, образовательной деятельности установлены Правилами использования лесов для осуществления научно-исследовательской деятельности, образовательной деятельности, утвержденными приказом Федерального агентства лесного хозяйства от 23.12.2011 № 548.

Лица, использующие леса, обязаны соблюдать Правила санитарной безопасности, Правила пожарной безопасности, Правила ухода, Правила лесовосстановления.».

1.4.6.4. Абзацы седьмой – десятый признать утратившими силу.

1.4.7. В пункте 2.8:

1.4.7.1. Дополнить абзацами следующего содержания:

«Согласно статье 25 Лесного кодекса Российской Федерации леса лесничества могут использоваться для осуществления рекреационной деятельности.».

В соответствии с частью 1 статьи 41 Лесного кодекса Российской Федерации леса могут использоваться для осуществления рекреационной деятельности в целях организации отдыха, туризма, физкультурно-оздоровительной и спортивной деятельности.

Для осуществления рекреационной деятельности в целях организации отдыха, туризма, физкультурно-оздоровительной и спортивной деятельности лица, использующие леса, могут организовывать туристические станции, туристические тропы и трассы, проведение культурно-массовых мероприятий, пешеходные, велосипедные и лыжные прогулки, конные прогулки (верхом и/или на повозках), занятия изобразительным искусством, познавательные и экологические экскурсии, спортивные соревнования по отдельным видам спорта, специфика которых соответствует проведению соревнований в лесу, физкультурно-спортивные фестивали и тренировочные сборы, а также другие виды организации рекреационной деятельности.

Перечень объектов, не связанных с созданием лесной инфраструктуры, для осуществления рекреационной деятельности в защитных лесах, определен распоряжением Правительства Российской Федерации от 27.05.2013 № 849-р <Об утверждении Перечня объектов, не связанных с созданием лесной инфраструктуры для защитных лесов, эксплуатационных лесов, резервных лесов>.

Граждане обязаны соблюдать Правила санитарной безопасности, Правила пожарной безопасности, Правила лесовосстановления, Правила ухода.».

1.4.7.2. В подпункте 2.8.1:

1.4.7.2.1. Абзацы первый – пятнадцатый изложить в следующей редакции:

«Осуществление рекреационной деятельности в лесу оценивается с помощью количественных показателей:

- интенсивности рекреационного использования;
- рекреационной нагрузки, допустимой рекреационной нагрузки;
- рекреационной емкости объекта.

Рекреационная нагрузка определяется количеством людей, отдыхающих на единице площади лесов (1 гектаре) в определенный промежуток времени (час, день, месяц, сезон, год).

Отдельные лесные участки подвергаются усиленной рекреации, особенно сосновые и сосново-березовые насаждения, примыкающие к автомобильным дорогам, садоводческим товариществам, домам отдыха и другим учреждениям оздоровительного характера. Основными видами рекреационной нагрузки и в целом антропогенного воздействия в городских лесах и в прилегающих к ним территориях являются:

- прогулки городского населения зимой и летом;
- спортивные занятия;
- пикники в лесу;
- заготовка дикоросов (грибов, ягод);
- купание и загорание на пляжах;
- туристические походы;
- организованный сезонный отдых в пионерских лагерях и домах отдыха;
- занятие садоводством и огородничеством;
- свалки промышленных отходов и бытового мусора;».

1.4.7.2.2. После абзаца пятнадцатого дополнить абзацами следующего содержания:

«-неорганизованные стоянки личного транспорта.

Допустимая рекреационная нагрузка – это нагрузка, не превышающая самовосстановительных способностей лесных биогеоценозов при неопределенно длительном ее воздействии. Она приводит в основном к слабым нарушениям и вносит незначительные изменения в отдельные

элементы биогеоценозов, не изменяя их структурную и функциональную устойчивость. Для устранения последствий антропогенного воздействия не требуется целенаправленного лесоводственного вмешательства.

Наибольшая рекреационная нагрузка на лесные насаждения приходится на теплое время года, хотя некоторые виды отдыха осуществляются и в зимний период.».

1.4.7.2.3. Таблицу 2.8.5 признать утратившей силу.

1.4.7.2.4. Абзацы третий – пятый после таблицы 2.8.7 изложить в следующей редакции:

«Бессистемное, хаотическое использование природных ландшафтов для отдыха, отсутствие элементов благоустройства приводит к нарушению почвенного покрова, разрушению почвы, загрязнению лесной среды и общему распаду лесных сообществ (лесного фитоценоза). Благоустройство территории – единственный цивилизованный рычаг, позволяющий свести до минимума отрицательное воздействие человека на природу.

Лесная среда, если она предварительно не подготовлена для рекреации, начинает разрушаться при нагрузке свыше 10 чел./га. Поэтому размещаемые по функциональным зонам объекты рекреационного назначения должны иметь площади, позволяющие обеспечить полноценный отдых без нарушения природной среды. В зависимости от рекреационной нагрузки режим использования лесных участков для отдыха может быть:

- свободный – нагрузка до 5 чел./га (мало обустроенная зона тихого отдыха);».

1.4.7.2.5. После абзаца пятого после таблицы 2.8.7 дополнить абзацами следующего содержания:

«- средне-регулируемый – нагрузка 6-20 чел./га (в достаточной степени обустроенная объектами рекреационного назначения зона активного отдыха);

- строго регулируемый – нагрузка более 20 чел./га (отдельные лесные участки зоны активного отдыха, которые должны быть максимально обустроены).».

1.4.7.3. В подпункте 2.8.3:

1.4.7.3.1. Абзац первый – шестой изложить в следующей редакции:

«Порядок определения функциональных зон в лесах, расположенных в лесопарковых зонах, установлен постановлением Правительства Российской Федерации от 21.12.2019 № 1755 «Об утверждении Правил изменения границ земель, на которых располагаются леса, указанные в пунктах 3 и 4 части 1 статьи 114 Лесного кодекса Российской Федерации, и определения функциональных зон в лесах, расположенных в лесопарковых зонах».

Одновременно с изменением границ земель, на которых расположены леса в лесопарковых и зеленых зонах, определяются следующие функциональные зоны в лесах, расположенных в лесопарковой зоне:

- зона активного отдыха;
- прогулочная зона;
- зона фаунистического покоя;
- восстановительная зона.».

1.4.7.3.2. Абзацы седьмой, восьмой признать утратившими силу.

1.4.7.4. В подпункте 2.8.4:

1.4.7.4.1. Наименование подпункта изложить в следующей редакции:

«2.8.4. Перечень некапитальных строений, сооружений на лесных участках и нормативы их благоустройства».

1.4.7.4.2. Абзацы первый, второй признать утратившими силу.

1.4.7.4.3. В абзацах третьем, четвертом слова «временных построек» заменить словами «некапитальных строений, сооружений».

1.4.7.4.4. В наименовании таблицы 2.8.11 слова «временных построек» заменить словами «некапитальных строений, сооружений».

1.4.7.5. В подпункте 2.8.5:

1.4.7.5.1. Абзацы первый – шестой изложить в следующей редакции:

«В соответствии с частью 4 статьи 41 Лесного кодекса Российской Федерации для осуществления рекреационной деятельности лесные участки предоставляются государственным учреждениям, муниципальным учреждениям в постоянное (бессрочное) пользование, другим лицам - в аренду.

Сроки использования лесов: в соответствии с частью 3 статьи 72 Лесного кодекса Российской Федерации договор аренды лесного участка для осуществления рекреационной деятельности заключается на срок от 10 до 49 лет.

Порядок использования лесов, а также права и обязанности лиц, использующих леса для осуществления рекреационной деятельности, регулируются Правилами использования лесов для осуществления рекреационной деятельности, утвержденными приказом Рослесхоза от 21.02.2012 № 62 «Об утверждении Правил использования лесов для осуществления рекреационной деятельности» (далее по тексту - Правила использования лесов для осуществления рекреационной деятельности).

При осуществлении рекреационной деятельности в лесах допускается возведение некапитальных строений, сооружений на лесных участках и осуществление их благоустройства (часть 2 статьи 41 Лесного кодекса Российской Федерации).

Леса для осуществления рекреационной деятельности используются способами, не наносящими вреда окружающей среде и здоровью человека.

На лесных участках, предоставленных для осуществления рекреационной деятельности, подлежат сохранению природные ландшафты, объекты животного мира, растительного мира, водные объекты (пункты 5, 6 Правил использования лесов для осуществления рекреационной деятельности).».

1.4.7.5.2. Абзацы седьмой – двадцать второй признать утратившими силу.

1.4.8. В пункте 2.9:

1.4.8.1. В абзаце первом после слов «(целевых пород)» дополнить словами «, к которым относятся лесные насаждения».

1.4.8.2. Абзац второй изложить в следующей редакции:

«В соответствии со статьей 113 Лесного кодекса Российской Федерации в лесах, расположенных в водоохраных зонах, установленных в соответствии с водным законодательством, запрещается создание и эксплуатация лесных плантаций.».

1.4.9. В пункте 2.10:

1.4.9.1. Второе предложение абзаца первого исключить.

1.4.9.2. В абзаце третьем слова «В соответствии» заменить словами «Сроки использования лесов: в соответствии», слово «пунктом» заменить словом «частью».

1.4.9.3. Абзац четвертый изложить в следующей редакции:

«На лесных участках, используемых для выращивания лесных плодовых, ягодных, декоративных растений, лекарственных растений, допускается размещение некапитальных строений, сооружений (часть 2 статьи 39 Лесного кодекса Российской Федерации).».

1.4.9.4. Абзацы пятый, шестой признать утратившими силу.

1.4.10. В пункте 2.11:

1.4.10.1. Абзацы второй, третий изложить в следующей редакции:

«На лесных участках, используемых для выращивания посадочного материала лесных растений (саженцев, сеянцев), допускается размещение теплиц, других строений и сооружений.».

Порядок использования лесов для выращивания посадочного материала лесных растений (саженцев, сеянцев), в том числе права и обязанности лесопользователей регулируются приказом Рослесхоза от

19.07.2011 № 308 «Об утверждении Правил использования лесов для выращивания посадочного материала лесных растений (саженцев, сеянцев)»».

1.4.10.2. Абзац четвертый признать утратившим силу.

1.4.10.3. В абзаце шестом слова «В соответствии» заменить словами «Сроки использования лесов: в соответствии», слово «пунктом» заменить словом «частью».

1.4.10.4. Абзацы седьмой – девятый признать утратившими силу.

1.4.11. В пункте 2.12:

1.4.11.1. Наименование пункта изложить в следующей редакции:

«2.12. Нормативы, параметры и сроки использования лесов в целях осуществления геологического изучения недр, разведки и добычи полезных ископаемых».

1.4.11.2. Абзацы первый – пятый изложить в следующей редакции:

«Использование лесов в целях осуществления геологического изучения недр, разведки и добычи полезных ископаемых осуществляется с предоставлением или без предоставления лесных участков, с установлением или без установления сервитута.

Для использования лесов в целях осуществления геологического изучения недр, разведки и добычи полезных ископаемых лесной участок, находящийся в государственной собственности, предоставляется в аренду или в отношении этого лесного участка может быть установлен сервитут в соответствии со статьей 9 Лесного кодекса Российской Федерации.

Допускается использование лесов в целях осуществления геологического изучения недр без предоставления лесного участка, установления сервитута, если выполнение работ в указанных целях не влечет за собой проведение рубок лесных насаждений или строительство объектов капитального строительства. В данном случае использование

лесов осуществляется на основании разрешений управления лесного хозяйства Воронежской области.

В целях обеспечения безопасности граждан и создания необходимых условий для эксплуатации объектов, связанных с осуществлением геологического изучения недр, разведкой и добычей полезных ископаемых, в том числе в охранных зонах указанных объектов, осуществляется использование лесов для проведения выборочных рубок и сплошных рубок деревьев, кустарников, лиан без предоставления лесных участков, без установления сервитута.

Порядок использования лесов в целях осуществления геологического изучения недр, разведки и добычи полезных ископаемых, в том числе права и обязанности лесопользователей установлены Приказом Рослесхоза от 27.12.2010 № 515 «Об утверждении Порядка использования лесов для выполнения работ по геологическому изучению недр, для разработки месторождений полезных ископаемых».

1.4.11.3. В абзаце шестом слова «для выполнения работ по геологическому изучению недр и разработки месторождений полезных ископаемых» заменить словами «в целях осуществления геологического изучения недр, разведки и добычи полезных ископаемых».

1.4.11.4. Абзац седьмой изложить в следующей редакции:

«Сроки использования лесов: договор аренды лесного участка в целях осуществления геологического изучения недр, разведки и добычи полезных ископаемых заключается на срок до сорока девяти лет и не требует проведения торгов (часть 3 статьи 72 и часть 3 статьи 73.1 Лесного кодекса Российской Федерации).

1.4.11.5. В абзаце девятом слова «Федерального закона» заменить словом «Закона».

1.4.11.6. По тексту абзаца четырнадцатого слова «Федерального закона» заменить словом «Закона».

1.4.11.7. Абзацы девятнадцатый – двадцать пятый признать утратившими силу.

1.4.12. В пункте 2.13:

1.4.12.1. Абзац первый изложить в следующей редакции:

«В соответствии со статьей 44 Лесного кодекса Российской Федерации использование лесов для строительства и эксплуатации водохранилищ, иных искусственных водных объектов, а также гидротехнических сооружений, морских портов, морских терминалов, речных портов, причалов осуществляется в соответствии со статьей 21 Лесного кодекса Российской Федерации.».

1.4.12.2. После абзаца первого дополнить абзацем следующего содержания:

«Лесные участки используются для строительства и эксплуатации водохранилищ, иных искусственных водных объектов, а также гидротехнических сооружений, морских портов, морских терминалов, речных портов, причалов в соответствии с водным законодательством.».

1.4.12.3. В абзаце втором слова «Статья 1 Водного кодекса Российской Федерации под водным объектом предлагает понимать» заменить словами «Согласно статье 1 Водного кодекса Российской Федерации водным объектом признается».

1.4.12.4. В абзаце третьем слова «статья 5 Водного кодекса Российской Федерации провозглашает, в частности,» заменить словом «являются».

1.4.12.5. В абзаце седьмом слова «или муниципальной» исключить.

1.4.12.6. В абзаце восьмом слова «В соответствии» заменить словами «Сроки использования лесов: в соответствии», слово «пунктом» заменить словом «частью».

1.4.12.7. В абзаце девятом слово «лесов» исключить.

1.4.12.8. Абзац десятый признать утратившим силу.

1.4.13. В пункте 2.14:

1.4.13.1. Абзац первый изложить в следующей редакции:

«В соответствии с частью 1 статьи 45 Лесного кодекса Российской Федерации использование лесов для строительства, реконструкции, эксплуатации линейных объектов осуществляется с предоставлением или без предоставления лесного участка, установлением или без установления сервитута, публичного сервитута.».

1.4.13.2. В абзаце втором слова «или муниципальной» исключить.

1.4.13.3. В абзаце третьем слова «В соответствии» заменить словами «Сроки использования лесов: в соответствии», слово «пунктом» заменить словом «частью».

1.4.13.4. В абзаце четвертом слова «или муниципальной» исключить.

1.4.13.5. В абзаце первом после таблицы 2.14.1 после слов «без предоставления лесных участков» дополнить словами «, установления сервитута, публичного сервитута».

1.4.13.6. Абзац шестой после таблицы 2.14.1 изложить в следующей редакции:

«Строительство, реконструкция и эксплуатация объектов, не связанных с созданием лесной инфраструктуры, на землях лесного фонда допускаются, в том числе для использования линий электропередачи, линий связи, дорог, трубопроводов и других линейных объектов, а также сооружений, являющихся неотъемлемой технологической частью указанных объектов (пункт 4 части 1 статьи 21 Лесного кодекса Российской Федерации).».

1.4.13.7. Абзацы седьмой – тринадцатый после таблицы 2.14.1 признать утратившими силу.

1.4.14. В пункте 2.16:

1.4.14.1. В абзаце третьем слова «или муниципальной» исключить.

1.4.14.2. После абзаца четвертого дополнить абзацем следующего содержания:

«Сроки использования лесов: в соответствии с пунктом 2 статьи 39.10 Земельного кодекса Российской Федерации земельные участки, находящиеся в государственной собственности, могут быть предоставлены в безвозмездное пользование религиозным организациям для размещения зданий, сооружений религиозного или благотворительного назначения на срок до десяти лет, религиозным организациям, если на таких земельных участках расположены принадлежащие им на праве безвозмездного пользования здания, сооружения, на срок до прекращения прав на указанные здания, сооружения.».

1.4.15. В пункте 2.17:

1.4.15.1. В подпункте 2.17.1:

1.4.15.1.1. В абзаце первом слова «статьями 51, 53» заменить словами «главой 3».

1.4.15.1.2. Абзац третий изложить в следующей редакции:

«Согласно пункту 3 Правил пожарной безопасности меры пожарной безопасности в лесах включают в себя:».

1.4.15.1.3. Абзац десятый изложить в следующей редакции:

«Разделом II Правил пожарной безопасности предусмотрены общие требования пожарной безопасности в лесах.».

1.4.15.1.4. Наименование таблицы 2.17.3 изложить в следующей редакции:

«Меры пожарной безопасности в лесах в зависимости от показателей пожарной опасности в лесах по условиям погоды».

1.4.15.1.5. После таблицы 2.17.3 дополнить абзацами следующего содержания:

«Предупреждение лесных пожаров

В соответствии с частью 1 статьи 53.1 Лесного кодекса Российской Федерации предупреждение лесных пожаров включает в себя противопожарное обустройство лесов и обеспечение средствами предупреждения и тушения лесных пожаров.

«Противопожарное обустройство лесов».

1.4.15.1.6. После абзаца девятого после таблицы 2.17.4 дополнить абзацем следующего содержания:

«Мониторинг пожарной опасности в лесах».

1.4.15.1.7. В абзаце девятнадцатом после таблицы 2.17.4 слова «и мероприятиям по предупреждению и ограничению распространения лесных пожаров» исключить.

1.4.15.1.8. Абзацы двадцать пятый – тридцать второй после таблицы 2.17.4 признать утратившими силу.

1.4.15.1.9. Абзацы первый – пятый после таблицы 2.17.5 изложить в следующей редакции:

«Охрана лесов от загрязнения радиоактивными веществами

В целях охраны лесов от радиоактивного загрязнения осуществляется радиационное обследование лесов и устанавливаются зоны их радиоактивного загрязнения (часть 1 статьи 60.13 Лесного кодекса Российской Федерации).

Особенности осуществления профилактических и реабилитационных мероприятий в зонах радиоактивного загрязнения лесов утверждены Приказом Минприроды России от 08.06.2017 № 283 «Об утверждении Особенностей осуществления профилактических и реабилитационных мероприятий в зонах радиоактивного загрязнения лесов» (далее - Особенности осуществления профилактических и реабилитационных мероприятий в зонах радиоактивного загрязнения лесов).

Мероприятия по охране лесов от пожаров, защите, воспроизводству лесов, а также при использовании лесов, предусматривающие рубки лесных

насаждений, в зонах радиоактивного загрязнения лесов должны осуществляться до начала или по окончании пожароопасного сезона (пункт 5 Особенности осуществления профилактических и реабилитационных мероприятий в зонах радиоактивного загрязнения лесов).

Лесоустройством 2016 года обследования по распределению лесного фонда на территории Теллермановского лесничества по зонам радиоактивного загрязнения не проводились.».

1.4.15.2. В подпункте 2.17.2:

1.4.15.2.1. В абзаце четырнадцатом слова «25.04.2017 № 179 «Об утверждении методических указаний по осуществлению лесозащитного районирования» заменить словами «26.12.2018 № 1067 «Об установлении лесозащитного районирования в лесах, расположенных на землях лесного фонда, и признании утратившим силу приказа Рослесхоза от 25.04.2017 № 179».».

1.4.15.2.2. В абзаце шестнадцатом слово «сильной» заменить словом «средней».

1.4.15.2.3. В абзаце пятьдесят девятом слово «сильной» заменить словом «средней», цифру «0,1» заменить цифрой «0,5».

1.4.15.2.4. По тексту таблицы 2.17.8 слова "Ежегодный размер пользования:" заменить словами "Ежегодный допустимый объем изъятия древесины:".

1.4.15.2.5. В абзацах шестнадцатом, двадцать первом, тридцать четвертом после таблицы 2.17.8.1 слово «(лесопарк)» исключить.

1.4.15.2.6. Абзац тридцать второй после таблицы 2.17.8.1 признать утратившим силу.

1.4.15.3. В подпункте 2.17.3:

1.4.15.3.1. После слов «**2.17.3. Требования к воспроизводству лесов (нормативы, параметры, сроки проведения мероприятий по лесовосстановлению, лесоразведению, уходу за лесами)**» дополнить абзацем следующего содержания:

«Нормативы, параметры, сроки проведения мероприятий по лесовосстановлению.»

1.4.15.3.2. В абзаце пятом слова «занятым лесными насаждениями» заменить словами «на которых расположены леса».

1.4.15.3.3. В абзаце шестом слова «-, если иное не предусмотрено Лесным кодексом -, другими федеральными законами» заменить словами «Российской Федерации, и лицами, на которых Лесным кодексом Российской Федерации возложена обязанность по лесовосстановлению».

1.4.15.3.4. Абзацы седьмой – двадцать восьмой изложить в следующей редакции:

«Нормативы, параметры, сроки проведения мероприятий по лесовосстановлению установлены Правилами лесовосстановления.

Лесовосстановление осуществляется естественным, искусственным или комбинированным способом в целях восстановления вырубленных, погибших, поврежденных лесов, а также сохранения полезных функций лесов, их биологического разнообразия в соответствии с Правилами лесовосстановления.

Естественное восстановление лесов (далее - естественное лесовосстановление) осуществляется вследствие как природных процессов, так и мер содействия лесовосстановлению, указанных в пункте 15 Правил лесовосстановления (далее - содействие естественному лесовосстановлению).

Искусственное восстановление лесов (далее - искусственное лесовосстановление) осуществляется путем создания лесных культур: посадки сеянцев, саженцев, в том числе с закрытой корневой системой, черенков или посева семян лесных растений, в том числе при реконструкции малоценных лесных насаждений.

Комбинированное восстановление лесов (далее - комбинированное лесовосстановление) осуществляется за счет сочетания естественного и искусственного лесовосстановления.

Работы по лесовосстановлению осуществляются на землях, предназначенных для лесовосстановления (вырубки, гари, редины, пустыри, прогалины и другие), в составе земель лесного фонда, и земель, указанных в части 3 статьи 23 Лесного кодекса Российской Федерации (далее - земли, предназначенные для лесовосстановления), без предоставления лесного участка.

Лесовосстановительные мероприятия на каждом лесном участке, предназначенном для проведения лесовосстановления, осуществляются в соответствии с проектом лесовосстановления и считаются завершенными после отнесения земель, предназначенных для лесовосстановления, к землям, на которых расположены леса, в порядке, предусмотренном частью 2 статьи 64.1 Лесного кодекса Российской Федерации.

Состав проекта лесовосстановления, порядок разработки проекта лесовосстановления и внесения в него изменений утверждены приложением 2 к Приказу Минприроды России от 25.03.2019 № 188 «Об утверждении Правил лесовосстановления, состава проекта лесовосстановления, порядка разработки проекта лесовосстановления и внесения в него изменений» (далее - Состав проекта лесовосстановления).

В целях содействия естественному лесовосстановлению осуществляются следующие мероприятия:

- сохранение возобновившегося под пологом лесных насаждений жизнеспособного поколения главных лесных древесных пород лесных насаждений (подрост) (далее - главные лесные древесные породы), способного образовывать в данных природно-климатических условиях новые лесные насаждения. Древесные растения в возрасте до двух лет (самосев) в числе подроста не учитываются;

- сохранение жизнеспособного укоренившегося подроста и молодняка (экземпляров высотой более 2,5 метра) главных лесных древесных пород при проведении рубок лесных насаждений;

- уход за подростом главных лесных древесных пород на площадях, не занятых лесными насаждениями (приземление подроста, оправка подроста, окашивание подроста, изреживание подроста, внесение удобрений, обработка гербицидами);

- минерализация поверхности почвы на местах планируемых рубок спелых и перестойных насаждений, на горях и площадях, предназначенных для лесовосстановления;

- оставление семенных деревьев, куртин и групп;

- огораживание площадей;

- подавление корнеотпрысковой способности деревьев (инъекции арборицидов или окольцовывание).

Меры по сохранению подроста лесных насаждений ценных лесных древесных пород осуществляются одновременно с проведением рубок лесных насаждений. Рубка в таких случаях проводится преимущественно в зимнее время по снежному покрову с применением технологий, позволяющих обеспечить сохранение от уничтожения и повреждения подроста и молодняка ценных лесных древесных пород в количестве, определенном при отводе лесосек. После проведения рубок проводится уход за сохраненным подростом и молодняком лесных древесных пород путем освобождения от завалов порубочными остатками, вырубке сломанных и поврежденных экземпляров.

Естественное лесовосстановление осуществляется в соответствии с пунктами 16 - 26 Правил лесовосстановления.

Искусственное лесовосстановление проводится в случае, если невозможно обеспечить естественное лесовосстановление или нецелесообразно комбинированное лесовосстановление хозяйственно ценными лесными древесными породами, а также на лесных участках, на которых погибли лесные культуры.

При обследовании лесного участка определяются его состояние и пригодность для выращивания лесных насаждений, устанавливаются количество и размещение жизнеспособного подроста и молодняка главных лесных древесных пород, уровень захламленности валежником и лесосечными отходами, количество и высота пней, пригодность участка для работы техники, заселенность почвы вредными организмами, уточняется тип лесорастительных условий и определяется технология создания лесных культур.

Комбинированное лесовосстановление осуществляется путем посадки и посева на лесных участках, на которых естественное лесовосстановление лесных насаждений главными лесными древесными породами не обеспечивается.

Искусственное и комбинированное лесовосстановление проводится в соответствии с пунктами 27 - 60 Правил лесовосстановления.».

1.4.15.3.5. Абзацы двадцать девятый – сто семнадцатый признать утратившими силу.

1.4.15.3.6. Абзацы первый – пятый после таблицы 2.17.3.1.2 изложить в следующей редакции:

**«Нормативы, параметры, сроки проведения мероприятий по
лесоразведению**

Нормативы, параметры, сроки проведения мероприятий по лесоразведению установлены Приказом Минприроды России от 28.12.2018 № 700 «Об утверждении Правил лесоразведения, состава проекта лесоразведения, порядка его разработки».

Лесоразведение осуществляется на землях лесного фонда, на которых ранее не произрастали леса, в целях предотвращения эрозии почв и других связанных с повышением потенциала лесов целях.

На землях лесного фонда лесоразведение осуществляется путем облесения нелесных земель.

Методы и технологии выполнения работ по лесоразведению указываются в проекте лесоразведения, состав и порядок разработки которого предусмотрены в приложении 2 к Приказу Минприроды России от 28.12.2018 № 700 «Об утверждении Правил лесоразведения, состава проекта лесоразведения, порядка его разработки».

1.4.15.3.7. Абзацы шестой – двадцать девятый после таблицы 2.17.3.1.2 признать утратившими силу.

1.4.16. В абзаце первом пункта 2.18 слово «Теллерманоаского» заменить словом «Теллермановского».

1.5. В главе 3:

1.5.1. Пункт 3.1 изложить в следующей редакции:

«3.1. Ограничения по видам целевого назначения лесов

В соответствии со статьей 27 Лесного кодекса Российской Федерации использование лесов может ограничиваться только в случаях и в порядке, которые предусмотрены Лесным кодексом Российской Федерации, другими федеральными законами.

Допускается установление следующих ограничений использования лесов:

1) запрет на осуществление одного или нескольких видов использования лесов, предусмотренных частью 1 статьи 25 Лесного кодекса Российской Федерации;

2) запрет на проведение рубок;

3) иные установленные Лесным кодексом Российской Федерации, другими федеральными законами ограничения использования лесов.

В защитных лесах запрещается осуществление деятельности, несовместимой с их целевым назначением и полезными функциями (часть 6 статьи 111 Лесного кодекса Российской Федерации).

Проведение сплошных рубок в защитных лесах осуществляется в случаях, предусмотренных частью 5.1 статьи 21 Лесного кодекса

Российской Федерации, и в случаях, если выборочные рубки не обеспечивают замену лесных насаждений, утрачивающих свои средообразующие, водоохранные, санитарно-гигиенические, оздоровительные и иные полезные функции, на лесные насаждения, обеспечивающие сохранение целевого назначения защитных лесов и выполняемых ими полезных функций, если иное не установлено Лесным кодексом Российской Федерации.

Виды использования лесов, допустимые к осуществлению в защитных лесах, расположенных на землях лесного фонда, определяются лесохозяйственными регламентами лесничеств.

Виды использования лесов, допустимые к осуществлению в защитных лесах, расположенных на землях, не относящихся к землям лесного фонда, определяются федеральными органами исполнительной власти в соответствии с Лесным кодексом Российской Федерации.

Запрещается изменение целевого назначения лесных участков, на которых расположены защитные леса, за исключением случаев, предусмотренных федеральными законами.

Таблица 3.1.1

Ограничения по видам целевого назначения лесов

№ п/п	Целевое назначение лесов	Ограничения использования лесов
1	2	3
Защитные леса		
1.	Леса, расположенные в водоохранных зонах	<p>В соответствии со статьей 113 Лесного кодекса Российской Федерации в лесах, расположенных в водоохранных зонах, установленных в соответствии с водным законодательством, запрещаются:</p> <ul style="list-style-type: none"> - использование токсичных химических препаратов; - ведение сельского хозяйства, за исключением сенокосения и пчеловодства; - создание и эксплуатация лесных плантаций;

		<p>- строительство и эксплуатация объектов капитального строительства, за исключением линейных объектов, гидротехнических сооружений и объектов, необходимых для геологического изучения, разведки и добычи нефти и природного газа.</p> <p>В соответствии с частью 2 статьи 14 Лесного кодекса Российской Федерации запрещается создание лесоперерабатывающей инфраструктуры.</p> <p>В соответствии со статьей 65 Водного кодекса Российской Федерации в границах водоохранных зон запрещается:</p> <ul style="list-style-type: none"> - использование сточных вод в целях регулирования плодородия почв; - размещение кладбищ, скотомогильников, объектов размещения отходов производства и потребления, химических, взрывчатых, токсичных, отравляющих и ядовитых веществ, пунктов захоронения радиоактивных отходов; - осуществление авиационных мер по борьбе с вредными организмами; - движение и стоянка транспортных средств (кроме специальных транспортных средств), за исключением их движения по дорогам и стоянки на дорогах и в специально оборудованных местах, имеющих твердое покрытие; - строительство и реконструкция автозаправочных станций, складов горюче-смазочных материалов (за исключением случаев, если автозаправочные станции, склады горюче-смазочных материалов размещены на территориях портов, инфраструктуры внутренних водных путей, в том числе баз (сооружений) для стоянки маломерных судов, объектов органов федеральной службы безопасности), станций технического обслуживания, используемых для технического осмотра и ремонта транспортных средств, осуществление мойки транспортных средств; - размещение специализированных хранилищ пестицидов и агрохимикатов, применение пестицидов и агрохимикатов; - сброс сточных, в том числе дренажных, вод; - разведка и добыча общераспространенных полезных ископаемых (за исключением случаев, если разведка и
--	--	--

		<p>добыча общераспространенных полезных ископаемых осуществляются пользователями недр, осуществляющими разведку и добычу иных видов полезных ископаемых, в границах предоставленных им в соответствии с законодательством Российской Федерации о недрах горных отводов и (или) геологических отводов на основании утвержденного технического проекта в соответствии со статьей 19.1 Закона Российской Федерации от 21.02.1992 № 2395-1 «О недрах»).</p> <p>В границах прибрежных защитных полос наряду с установленными частью 15 статьи 65 Водного кодекса Российской Федерации ограничениями запрещаются:</p> <ul style="list-style-type: none"> - распашка земель; - размещение отвалов размываемых грунтов; - выпас сельскохозяйственных животных и организация для них летних лагерей, ванн.
2.	Леса, выполняющие функции защиты природных и иных объектов:	
2.1	Леса, расположенные в защитных полосах лесов (леса, расположенные в границах полос отвода железных дорог и придорожных полос автомобильных дорог, установленных в соответствии с законодательством Российской Федерации о железнодорожном транспорте, законодательством об автомобильных дорогах и о дорожной деятельности)	<p>В соответствии с частью 2 статьи 14 Лесного кодекса Российской Федерации запрещается создание лесоперерабатывающей инфраструктуры.</p>
2.2.	Леса, расположенные	<p>В соответствии с частью 2 статьи 114 Лесного кодекса</p>

	<p>в лесопарковых зонах (леса, расположенные на землях лесного фонда и землях иных категорий, используемые в целях организации отдыха населения, сохранения санитарно-гигиенической, оздоровительной функций и эстетической ценности природных ландшафтов)</p>	<p>Российской Федерации в лесах, расположенных в лесопарковых зонах, запрещаются:</p> <ul style="list-style-type: none"> - использование токсичных химических препаратов; - осуществление видов деятельности в сфере охотничьего хозяйства; - ведение сельского хозяйства; - разведка и добыча полезных ископаемых; - строительство и эксплуатация объектов капитального строительства, за исключением гидротехнических сооружений. <p>В соответствии с частью 2 статьи 14 Лесного кодекса Российской Федерации запрещается создание лесоперерабатывающей инфраструктуры.</p>
3.	Ценные леса	
3.1.	<p>Лесостепные леса (леса, расположенные в степной зоне, лесостепной зоне, выполняющие защитные функции)</p>	<p>В соответствии с частью 2 статьи 115 Лесного кодекса Российской Федерации в ценных лесах запрещаются строительство и эксплуатация объектов капитального строительства, за исключением линейных объектов и гидротехнических сооружений.</p> <p>В соответствии с частью 2 статьи 14 Лесного кодекса Российской Федерации запрещается создание лесоперерабатывающей инфраструктуры.</p>
3.2.	<p>Леса, имеющие научное или историко-культурное значение (леса, расположенные на землях историко-культурного назначения и в зонах охраны объектов культурного наследия, леса, являющиеся объектами исследований генетических качеств деревьев, кустарников и лиан (генетические резерваты), образцами достижений</p>	<p>В соответствии с частью 2 статьи 115 Лесного кодекса Российской Федерации в ценных лесах запрещаются строительство и эксплуатация объектов капитального строительства, за исключением линейных объектов и гидротехнических сооружений.</p> <p>В соответствии с частью 2 статьи 14 Лесного кодекса Российской Федерации запрещается создание лесоперерабатывающей инфраструктуры.</p>

	лесохозяйственной науки и практики, а также уникальные по продуктивности леса)	
3.3.	Нерестоохранные полосы лесов (леса, расположенные в границах рыбоохранных зон или рыбохозяйственных заповедных зон, установленных в соответствии с законодательством о рыболовстве и сохранении водных биологических ресурсов)	<p>В соответствии с частью 2 статьи 115 Лесного кодекса Российской Федерации в ценных лесах запрещаются строительство и эксплуатация объектов капитального строительства, за исключением линейных объектов и гидротехнических сооружений.</p> <p>В соответствии с частью 2 статьи 14 Лесного кодекса Российской Федерации запрещается создание лесоперерабатывающей инфраструктуры.</p>

».

1.5.2. Пункт 3.2 изложить в следующей редакции:

«3.2. Ограничения по видам особо защитных участков лесов

Особо защитные участки лесов проектируются в целях сохранения защитных и иных экологических функций лесов, расположенных на таких участках, с установлением в них соответствующего режима ведения лесного хозяйства и использования лесов.

Статьей 119 Лесного кодекса Российской Федерации установлены ограничения использования лесов, расположенных на особо защитных участках лесов.

Ограничения по видам особо защитных участков лесов

№ п/п	Виды особо защитных участков лесов	Ограничения использования лесов
1	2	3
1. Объекты лесного семеноводства		
1.1.	Лесосеменные плантации	<p>На особо защитных участках лесов, за исключением указанных в части 3 статьи 119 Лесного кодекса Российской Федерации, запрещаются:</p> <ul style="list-style-type: none"> - проведение сплошных рубок лесных насаждений, за исключением случаев, предусмотренных частью 5.1 статьи 21 Лесного кодекса Российской Федерации, и случаев, если выборочные рубки не обеспечивают замену лесных насаждений, утрачивающих свои средообразующие, водоохранные, санитарно-гигиенические, оздоровительные и иные полезные функции, на лесные насаждения, обеспечивающие сохранение целевого назначения защитных лесов и выполняемых ими полезных функций; - ведение сельского хозяйства, за исключением сенокосения и пчеловодства; - строительство и эксплуатация объектов капитального строительства, за исключением линейных объектов и гидротехнических сооружений. <p>На особо защитных участках лесов запрещается осуществление деятельности, несовместимой с их целевым назначением и полезными функциями.</p> <p>В соответствии с частью 5 статьи 119 Лесного кодекса Российской Федерации на особо защитных участках лесов проведение выборочных рубок допускается только в целях вырубki погибших и поврежденных лесных насаждений.</p> <p>В соответствии с частью 2 статьи 14 Лесного кодекса Российской Федерации запрещается создание лесоперерабатывающей инфраструктуры.</p>
1.2.	Постоянные лесосеменные участки	
1.3.	Архивы клонов плюсовых деревьев	

№ п/п	Виды особо защитных участков лесов	Ограничения использования лесов
1	2	3
2. Другие особо защитные участки лесов		
2.1.	Особо охраняемые части государственных природных заказников и других особо охраняемых природных территорий	<p>На особо защитных участках лесов, за исключением указанных в части 3 статьи 119 Лесного кодекса Российской Федерации, запрещаются:</p> <ul style="list-style-type: none"> - проведение сплошных рубок лесных насаждений, за исключением случаев, предусмотренных частью 5.1 статьи 21 Лесного кодекса Российской Федерации, и случаев, если выборочные рубки не обеспечивают замену лесных насаждений, утрачивающих свои средообразующие, водоохраные, санитарно-гигиенические, оздоровительные и иные полезные функции, на лесные насаждения, обеспечивающие сохранение целевого назначения защитных лесов и выполняемых ими полезных функций;
2.2.	Участки лесов вокруг сельских населенных пунктов и садоводческих товариществ	<ul style="list-style-type: none"> - ведение сельского хозяйства, за исключением сенокосения и пчеловодства; - строительство и эксплуатация объектов капитального строительства, за исключением линейных объектов и гидротехнических сооружений. <p>На особо защитных участках лесов запрещается осуществление деятельности, несовместимой с их целевым назначением и полезными функциями.</p> <p>В соответствии с частью 5 статьи 119 Лесного кодекса Российской Федерации на особо защитных участках лесов проведение выборочных рубок допускается только в целях вырубки погибших и поврежденных лесных насаждений.</p> <p>В соответствии с частью 2 статьи 14 Лесного кодекса Российской Федерации запрещается создание лесоперерабатывающей инфраструктуры.</p>

».

1.5.3. В пункте 3.3:

1.5.3.1. После слов «**3.3. Ограничения по видам использования лесов**» дополнить абзацем следующего содержания:

«На территории Теллермановского лесничества устанавливаются следующие ограничения по видам использования лесов с учетом требований Лесного кодекса Российской Федерации, Водного кодекса Российской Федерации и других нормативных правовых актов, регламентирующих правила использования лесов.».

1.5.3.2. В абзаце третьем слово «запрещается» заменить словами «при заготовке древесины».

1.5.3.3. Абзац четвертый признать утратившим силу.

1.5.3.4. В абзаце пятом перед словом «использование» дополнить словами «не допускается».

1.5.3.5. В абзацах шестом, седьмом перед словом «повреждение» дополнить словами «не допускается».

1.5.3.6. В абзаце восьмом перед словом «оставление» дополнить словом «запрещается».

1.5.3.7. В абзаце девятом перед словом «уничтожение» дополнить словом «запрещается».

1.5.3.8. В абзаце десятом перед словом «рубка» дополнить словом «запрещается».

1.5.3.9. Абзац двадцатый признать утратившим силу.

1.5.3.10. После абзаца двадцать второго дополнить абзацем следующего содержания:

«Не допускается заготовка пневого осмола в противоэрозионных лесах, на берегозащитных, почвозащитных участках лесов, расположенных вдоль водных объектов, склонов оврагов, а также в молодняках с полнотой 0,8 - 1,0 и несомкнувшихся лесных культурах.».

1.5.3.11. В абзаце двадцать девятом слова «исключающие истощение имеющихся ресурсов» заменить словами «истощающие имеющиеся ресурсы».

1.5.3.12. Абзацы тридцать третий – тридцать седьмой изложить в следующей редакции:

«В соответствии с Федеральным законом от 24.04.1995 № 52-ФЗ «О животном мире» запрещается:

- выжигание растительности, хранение и применение ядохимикатов, удобрений, других опасных для объектов животного мира и среды их обитания материалов, сырья и отходов производства без осуществления мер, гарантирующих предотвращение заболеваний и гибели объектов животного мира, а также ухудшения среды их обитания;

- на защитных участках территорий и акваторий отдельные виды хозяйственной деятельности.

В соответствии с Федеральным законом от 24.07.2009 № 209-ФЗ «Об охоте и о сохранении охотничьих ресурсов и о внесении изменений в отдельные законодательные акты Российской Федерации» запрещается:

- добыча млекопитающих и птиц, занесенных в Красную книгу Российской Федерации и (или) Красную книгу Воронежской области, за исключением отлова млекопитающих и птиц в целях осуществления научно-исследовательской деятельности, образовательной деятельности и охоты в целях акклиматизации, переселения и гибридизации охотничьих ресурсов.».

1.5.3.13. Абзацы тридцать девятый – пятьдесят второй изложить в следующей редакции:

«В соответствии со статьями 113, 114 Лесного кодекса Российской Федерации ведение сельского хозяйства запрещается:

- в лесах, расположенных в водоохранных зонах, за исключением сенокосения и пчеловодства;

- в лесах, расположенных в лесопарковых зонах.

Сенокосение

Для сенокосения должны использоваться нелесные земли, а также необлесившиеся лесосеки, прогалины и другие, не покрытые лесной растительностью земли до проведения на них лесовосстановления.

В необходимых случаях для сенокосения могут использоваться пригодные для этой цели участки малоценных лесных насаждений, не намеченные под реконструкцию.

Выпас сельскохозяйственных животных

Выпас сельскохозяйственных животных не допускается на участках:

- занятых лесными культурами, естественными молодняками ценных древесных пород, насаждениями с развитым жизнеспособным подростом;
- селекционно-лесосеменных, сосновых, елово-пихтовых, ивовых, твердолиственных, орехоплодных плантаций;
- с проектируемыми мероприятиями по содействию естественному лесовосстановлению и лесовосстановлению хвойными и твердолиственными породами;
- с легкоразмываемыми и развеиваемыми почвами.

Владельцы сельскохозяйственных животных должны обеспечивать:

- огораживание скотопрогонов или пастбища во избежание потрав лесных культур, питомников, молодняков естественного происхождения и других ценных участков леса;».

1.5.3.14. После абзаца пятьдесят второго дополнить абзацами следующего содержания:

«- выпас сельскохозяйственных животных пастухом (за исключением выпаса на огороженных участках или на привязи).

Пастьба коз разрешается исключительно на предварительно огороженных владельцами сельскохозяйственных животных лесных участках или на привязи.

Запрещается выпас сельскохозяйственных животных и организация для них летних лагерей и ванн в границах прибрежных защитных полос.

Запрещается использовать земли, занятые лесными культурами, естественными молодняками ценных древесных пород, селекционно-лесосеменных, сосновых, елово-пихтовых, ивовых, твердолиственных, ореховых плантаций, с проектируемыми мероприятиями по содействию естественному лесовосстановлению и лесовосстановлению хвойными и твердолиственными породами, с легкоразмываемыми и развеиваемыми почвами.».

1.5.3.15. Абзацы пятьдесят восьмой, пятьдесят девятый признать утратившими силу.

1.5.3.16. В абзаце семьдесят втором слова «для выполнения работ по геологическому изучению недр, для разработки месторождений полезных ископаемых» заменить словами «в целях осуществления геологического изучения недр, разведки и добычи полезных ископаемых».

1.5.3.17. В абзацах семьдесят третьем, восьмидесятом, восемьдесят шестом слова «выполнения работ по геологическому изучению недр, разработки месторождений полезных ископаемых» заменить словами «осуществления геологического изучения недр, разведки и добычи полезных ископаемых».

1.5.3.18. В абзацах восемьдесят третьем, восемьдесят седьмом слова «выполнением работ по геологическому изучению недр, разработкой месторождений полезных ископаемых» заменить словами «осуществлением геологического изучения недр, разведкой и добычей полезных ископаемых».

1.5.3.19. В абзаце сто третьем слово «ограничивается» заменить словами «может ограничиваться», слова «Водным кодексом Российской Федерации» заменить словами «другими федеральными законами».

2. Контроль за исполнением настоящего приказа оставляю за собой.

Руководитель



А.Н. Сысоев