



# ПРАВИТЕЛЬСТВО ВОРОНЕЖСКОЙ ОБЛАСТИ

## ПОСТАНОВЛЕНИЕ

от 22 августа 2024 г. № 588

г. Воронеж

Г О внесении изменений в постановление Правительства Воронежской области от 05.03.2009 № 158 Г

В соответствии с Градостроительным кодексом Российской Федерации, Законом Воронежской области от 07.07.2006 № 61-ОЗ «О регулировании градостроительной деятельности в Воронежской области», распоряжением Правительства Воронежской области от 03.04.2024 № 252-р «О подготовке проекта изменений в схему территориального планирования Воронежской области» Правительство Воронежской области **п о с т а н о в л я е т :**

1. Внести в постановление Правительства Воронежской области от 05.03.2009 № 158 «Об утверждении схемы территориального планирования Воронежской области» (в редакции постановлений Правительства Воронежской области от 13.08.2012 № 701, от 09.08.2013 № 702, от 10.06.2014 № 531, от 30.04.2015 № 334, от 17.12.2015 № 994, от 21.12.2016 № 965, от 29.12.2017 № 1096, от 26.12.2018 № 1197, от 25.12.2019 № 1298, от 28.12.2020 № 1143, от 23.12.2021 № 789, от 23.12.2022 № 956, от 21.12.2023 № 957) следующие изменения:

1.1. В преамбуле слово «правительство» заменить словом «Правительство».

1.2. В Положении о территориальном планировании Воронежской области:

1.2.1. В грифе утверждения слово «правительства» заменить словом

«Правительства».

1.2.2. В разделе «Перечень мероприятий по территориальному планированию Воронежской области»:

1.2.2.1. В подразделе 1 «Планируемые к размещению или реконструкции объекты в области транспорта (железнодорожного, водного, воздушного транспорта), автомобильных дорог регионального или межмуниципального значения (I-Д)»:

1.2.2.1.1. Таблицу изложить в следующей редакции:



«

№ п/п	Назначение объекта	Наименование объекта	Местоположение объекта	Краткая характеристика объекта (км)	Срок реализации	№ на карте	Характеристика зоны с особыми условиями использования территории (далее – ЗОУИТ)
1	2	3	4	5	6	7	8
1.	Автомобильные дороги общего пользования регионального или межмуниципального значения	Строительство автомобильной дороги «Анна – Мосоловка – Михайловка 1-я» – п. Денисовка в Аннинском муниципальном районе Воронежской области	Воронежская область, Аннинский муниципальный район, Мосоловское сельское поселение, п. Денисовка	0,89	до 2024	I-Д-1-1	Размеры придорожной полосы определяются на этапе разработки проектной документации
2.	Автомобильные дороги общего пользования регионального или межмуниципального значения	Реконструкция автомобильной дороги «Курск – Борисоглебск» – Николаевка – Сергеевка км 2+000 – км 3+900 в Аннинском и Панинском муниципальных районах Воронежской области	Воронежская область, Аннинский муниципальный район, Николаевское сельское поселение, Панинский муниципальный район, Октябрьское сельское поселение	6,115	до 2024	I-Д-1-2; I-Д-20-1	Размеры придорожной полосы определяются на этапе разработки проектной документации
3.	Автомобильные дороги общего	Реконструкция участка автомобильной дороги	Воронежская область, Аннинский	3,40	до 2024	I-Д-1-3	Размеры придорожной

	пользования регионального или межмуниципального значения	Анна – Мосоловка км 0+000 – км 3+400 в Аннинском муниципальном районе Воронежской области	муниципальный район, Аннинское городское поселение, Мосоловское сельское поселение			полосы определяются на этапе разработки проектной документации
4.	Автомобильные дороги общего пользования регионального или межмуниципального значения	Реконструкция автомобильной дороги «М «Дон» – Бобров – Таловая – Новохоперск» – Хреновое – Шкарин в Бобровском муниципальном районе Воронежской области	Воронежская область, Бобровский муниципальный район, Хреновское сельское поселение, Слободское сельское поселение	0,47	до 2024	Размеры придорожной полосы определяются на этапе разработки проектной документации
5.	Автомобильные дороги общего пользования регионального или межмуниципального значения	Строительство автомобильной дороги «М «Дон» – Бобров – Таловая – Новохоперск» – «Юго- восточный обход г. Боброва» в Бобровском муниципальном районе Воронежской области	Воронежская область, Бобровский муниципальный район, городское поселение – город Бобров, Ясенковское сельское поселение	4,601	до 2030	Размеры придорожной полосы определяются на этапе разработки проектной документации
6.	Автомобильные дороги общего пользования регионального или межмуниципального	Реконструкция автомобильной дороги Елань-Колено – Бутуриновка км 51+000 – км 52+000 в	Воронежская область, Бутуриновский муниципальный район, Великоархангельское	1,50	до 2030	Размеры придорожной полосы определяются на этапе разработки

	значения	Бутурлиновском муниципальном районе Воронежской области	сельское поселение		до 2030	I-Д-6-1	проектной документации.
7.	Автомобильные дороги общего пользования регионального или межмуниципального значения	Строительство автомобильной дороги «М «Дон» – Малая Приваловка – гр. Липецкой обл.» – п. Желдаевка – п. Ерино – п. Лукичёвка в Верхнехавском муниципальном районе Воронежской области	Воронежская область, Верхнехавский муниципальный район, Малоприваловское сельское поселение	6,00	до 2030	I-Д-6-1	Размеры придорожной полосы определяются на этапе разработки проектной документации
8.	Автомобильные дороги общего регионального или межмуниципального значения	Строительство автомобильной дороги «Курск – Борисоглебск» – п. Тупки в Грибановском муниципальном районе Воронежской области	Воронежская область, Грибановский муниципальный район, Листопадское сельское поселение	1,30	до 2030	I-Д-8-1	Размеры придорожной полосы определяются на этапе разработки проектной документации
9.	Автомобильные дороги общего пользования регионального или межмуниципального значения	Строительство автомобильной дороги Кантемировка – х. Дальний Россоховатый – ст. Гартмашевка в Кантемировском	Воронежская область, Кантемировский муниципальный район, Кантемировское городское поселение	12,5	до 2030	I-Д-11-2	Размеры придорожной полосы определяются на этапе разработки проектной документации



	регионального или межмуниципального значения	Нововоронежской АЭС-2 – х. Осинки в Каширском и Лискинском муниципальных районах Воронежской области	район, Круглянское сельское поселение, Лискинский муниципальный район, Староворонежское сельское поселение				определяются на этапе разработки проектной документации
14.	Автомобильные дороги общего пользования регионального или межмуниципального значения	Строительство автомобильной дороги г. Нововоронеж – «Давыдовка – Аношкино» – п. Аношкино в Каширском и Лискинском муниципальных районах Воронежской области	Воронежская область, Каширский муниципальный район, Круглянское сельское поселение, Лискинский муниципальный район, Староворонежское сельское поселение	4,3	до 2035	I-Д-12-5; I-Д-13-7	Размеры придорожной полосы определяются на этапе разработки проектной документации
15.	Автомобильные дороги общего пользования регионального или межмуниципального значения	Строительство автомобильной дороги «М «Дон» – с. Данково» – п. Карамышево в Каширском муниципальном районе Воронежской области	Воронежская область, Каширский муниципальный район, Данковское сельское поселение	5,0	до 2030	I-Д-12-6	Размеры придорожной полосы определяются на этапе разработки проектной документации
16.	Автомобильные дороги общего пользования	Строительство автомобильной дороги «Давыдовка –	Воронежская область, Каширский муниципальный	10,5	до 2030	I-Д-12-7; I-Д-13-8	Размеры придорожной полосы

	регионального или межмуниципального значения	Аношкино» – Подъездная дорога к Нововоронежской АЭС-2 в Каширском и Лискинском муниципальных районах Воронежской области	район, Круглянское сельское поселение, Лискинский муниципальный район, Старохворостанское сельское поселение			определяются на этапе разработки проектной документации
17.	Автомобильные дороги общего пользования регионального или межмуниципального значения	Строительство автомобильной дороги «Пухово – Селявное» – х. Шепелев в Лискинском муниципальном районе Воронежской области	Воронежская область, Лискинский муниципальный район, Ковалёвское сельское поселение	2,10	до 2030	Размеры придорожной полосы определяются на этапе разработки проектной документации
18.	Автомобильные дороги общего пользования регионального или межмуниципального значения	Строительство автомобильной дороги «Лиски – Залужное – Колыбелька» – с. Перезжее» – с. Колыбелька в Лискинском муниципальном районе Воронежской области	Воронежская область, Лискинский муниципальный район, Щучинское сельское поселение, Колыбельское сельское поселение	9,30	до 2035	Размеры придорожной полосы определяются на этапе разработки проектной документации
19.	Автомобильные дороги общего пользования регионального или межмуниципального значения	Строительство автомобильной дороги «Пухово – Селявное» – х. Вязники в Лискинском	Воронежская область, Лискинский муниципальный район, Селявинское сельское поселение	3,70	до 2035	Размеры придорожной полосы определяются на этапе разработки проектной документации

значения	муниципальном районе Воронежской области	Воронежская область, Лискинский муниципальный район, Староворостанское сельское поселение, Острогожский муниципальный район, Сторожевское 1-е сельское поселение				проектной документации
20. Автомобильные дороги общего пользования регионального или межмуниципального значения	Строительство автомобильной дороги «Давыдовка – Аношкино» – Селявное» – с. Сторожевое 1-е в Лискинском и Острогожском муниципальных районах Воронежской области	9,5	до 2030	I-Д-13-5; I-Д-18-3	Размеры придорожной полосы определяются на этапе разработки проектной документации	
21. Автомобильные дороги общего пользования регионального или межмуниципального значения	Строительство автомобильной дороги «Давыдовка – Аношкино» – х. Студёновка в Лискинском муниципальном районе Воронежской области	2,045	до 2030	I-Д-13-6	Размеры придорожной полосы определяются на этапе разработки проектной документации	
22. Автомобильные дороги общего пользования регионального или межмуниципального значения	Строительство автомобильной дороги «Курск – Борисоглебск» – Курбатово – Землянск» – Андреевка» – х. Старых в Нижнедевицком	2,1	до 2030	I-Д-14-1	Размеры придорожной полосы определяются на этапе разработки проектной документации	

23.	Автомобильные дороги общего пользования регионального или межмуниципального значения	Муниципальном районе Воронежской области Строительство автомобильной дороги «Воронеж – Нововоронеж» – СНТ «Незабудка» в Новоусманском и Каширском муниципальных районах Воронежской области	Воронежская область, Новоусманский муниципальный район, Никольское сельское поселение, Каширский муниципальный район, Держинское сельское поселение	3,50	до 2024	I-Д-15-1; I-Д-12-4	Размеры придорожной полосы определяются на этапе разработки проектной документации
24.	Автомобильные дороги общего пользования регионального или межмуниципального значения	Строительство автомобильной дороги «Воронеж – Нововоронеж» – М «Дон»	Воронежская область, Новоусманский муниципальный район, Никольское сельское поселение, Рогачёвское сельское поселение	20,30	до 2024	I-Д-15-2	Размеры придорожной полосы определяются на этапе разработки проектной документации
25.	Автомобильные дороги общего пользования регионального или межмуниципального значения	Строительство автомобильной дороги «М «Дон» – п. Отрадное» – г. Воронеж (ул. Урьевского) в Воронежской области	Воронежская область, Новоусманский муниципальный район, Отраденское сельское поселение, городской округ город Воронеж	2,20	до 2024	I-Д-15-3; I-Д-32-2	Размеры придорожной полосы определяются на этапе разработки проектной документации
26.	Автомобильные дороги общего пользования	Строительство участка автомобильной дороги Р-193 «Воронеж –	Воронежская область, Новоусманский муниципальный	1,60	до 2024	I-Д-15-4	Размеры придорожной полосы



	регионального или межмуниципального значения	Тамбов – М «Дон» – п. Отрадное	район, Отраденское сельское поселение			определяются на этапе разработки проектной документации
27.	Автомобильные дороги общего пользования регионального или межмуниципального значения	Строительство автомобильной дороги «М «Дон» – п. Отрадное» – г. Воронеж (ул. Урывского)» – М «Дон» в Новоусманском муниципальном районе Воронежской области	Воронежская область, Новоусманский муниципальный район, Отраденское сельское поселение, городской округ Воронеж	3,00	до 2030	Размеры придорожной полосы определяются на этапе разработки проектной документации
28.	Автомобильные дороги общего пользования регионального или межмуниципального значения	Строительство автомобильной дороги «М «Дон» – с. Александровка» – г. Воронеж (ул. Ильюшина) в Воронежской области	Воронежская область, Новоусманский муниципальный район, Отраденское сельское поселение, городской округ Воронеж	4,4	до 2030	Размеры придорожной полосы определяются на этапе разработки проектной документации
29.	Автомобильные дороги общего пользования регионального или межмуниципального значения	Строительство автомобильной дороги «М «Дон» – п. Отрадное» – г. Воронеж (ул. Урывского) в Воронежской области (2 этап)	Воронежская область, Новоусманский муниципальный район, Отраденское сельское поселение, городской округ Воронеж	1,6	до 2030	Размеры придорожной полосы определяются на этапе разработки проектной документации

30.	Автомобильные дороги общего пользования регионального или межмуниципального значения	Строительство автомобильной дороги «Ольховатка – Караяшник – Юрасовка» – п. Кулиповка в Ольховатском муниципальном районе Воронежской области	Воронежская область, Ольховатский муниципальный район, Новохарьковское сельское поселение	0,740	до 2030	I-Д-17-2	Размеры придорожной полосы определяются на этапе разработки проектной документации
31.	Искусственные дорожные сооружения	Реконструкция мостового перехода на км 10+481 автомобильной дороги «Воронеж – Луганск» – п. Луки в Острогожском муниципальном районе Воронежской области	Воронежская область, Острогожский муниципальный район, Криниченское сельское поселение	0,10	до 2024	I-Д-18-1	Установление ЗОУИТ не требуется
32.	Автомобильные дороги общего пользования регионального или межмуниципального значения	Строительство автомобильной дороги «М «Дон» – п. Шкурлат 3-й в Павловском муниципальном районе Воронежской области	Воронежская область, Павловский муниципальный район, Русско-Буйловское сельское поселение	5,2	до 2035	I-Д-19-1	Размеры придорожной полосы определяются на этапе разработки проектной документации
33.	Автомобильные дороги общего пользования регионального или	Реконструкция участка автомобильной дороги М «Дон» - с. Грань км 2+580 - км 14+500 в	Воронежская область, Павловский муниципальный район,	11,92	до 2035	I-Д-19-2	Размеры придорожной полосы определяются на

	межмуниципального значения	Павловском муниципальном районе Воронежской области	Покровское сельское поселение				этапе разработки проектной документации
34.	Автомобильные дороги общего пользования регионального или межмуниципального значения	Строительство автомобильной дороги «Воронеж – Тамбов» – п. Богородицкое в Панинском муниципальном районе Воронежской области	Воронежская область, Панинский муниципальный район, Дмитриевское сельское поселение	2,4	до 2030	I-Д-20-2	Размеры придорожной полосы определяются на этапе разработки проектной документации
35.	Автомобильные дороги общего пользования регионального или межмуниципального значения	Строительство автомобильной дороги «Курск – Борисоглебск» – п. Никольское 1-е – п. Богородицкое в Панинском муниципальном районе Воронежской области	Воронежская область, Панинский муниципальный район, Дмитриевское сельское поселение	3,0	до 2030	I-Д-20-3	Размеры придорожной полосы определяются на этапе разработки проектной документации
36.	Автомобильные дороги общего пользования регионального или межмуниципального значения	Строительство автомобильной дороги Южный обход пгт Подгоренский в Подгоренском муниципальном районе Воронежской области	Воронежская область, Подгоренский муниципальный район, Подгоренское городское поселение	4,50	до 2030	I-Д-23-1	Размеры придорожной полосы определяются на этапе разработки проектной документации
37.	Автомобильные дороги общего пользования	Реконструкция автомобильной дороги «Воронеж – Луганск» –	Воронежская область, Подгоренский муниципальный	5,3	до 2030	I-Д-23-3	Размеры придорожной полосы

	регионального или межмуниципального значения	Подгоренский» – х. Большой Скорорыб в Подгоренском муниципальном районе Воронежской области	район, Скорорыбское сельское поселение			определяются на этапе разработки проектной документации
38.	Автомобильные дороги общего пользования регионального или межмуниципального значения	Строительство автомобильной дороги «Обход г. Воронежа» – Большая Верейка – Ломово» – п. Архангельское в Рамонском муниципальном районе Воронежской области	Воронежская область, Рамонский муниципальный район, Большеверейское сельское поселение	2,30	до 2030	Размеры придорожной полосы определяются на этапе разработки проектной документации
39.	Автомобильные дороги общего пользования регионального или межмуниципального значения	Строительство автомобильной дороги М «Дон» – с. Чертовицы (ул. Домостроителей) в Рамонском муниципальном районе Воронежской области (1 и 2 этап)	Воронежская область, Рамонский муниципальный район, Айдаровское сельское поселение	2,00	до 2035	Размеры придорожной полосы определяются на этапе разработки проектной документации
40.	Автомобильные дороги общего пользования регионального или межмуниципального значения	Строительство автомобильной дороги «Обход г. Воронежа» – х. Панково в Рамонском муниципальном районе	Воронежская область, Рамонский муниципальный район, Русскогвоздёвское сельское поселение	8,00	до 2030	Размеры придорожной полосы определяются на этапе разработки проектной документации

41.	Автомобильные дороги общего пользования регионального или межмуниципального значения	Воронежской области Строительство автомобильной дороги «Обход г. Воронежа» – Большая Верейка – Ломово» – с. Чистая Поляна» – х. Камышовка в Рамонском муниципальном районе Воронежской области	Воронежская область, Рамонский муниципальный район, Чистополянское сельское поселение	2,60	до 2035	I-Д-24-4	Размеры придорожной полосы определяются на этапе разработки проектной документации
42.	Автомобильные дороги общего пользования регионального или межмуниципального значения	Строительство автомобильной дороги «М «Дон» – Грожанка» – Кривоборье» – д. Емань с реконструкцией участков автомобильных дорог М «Дон» – с. Грожанка и М «Дон» – Грожанка» – д. Кривоборье в Рамонском муниципальном районе Воронежской области	Воронежская область, Рамонский муниципальный район, Комсомольское сельское поселение, Грожанское сельское поселение	8,30	до 2030	I-Д-24-5	Размеры придорожной полосы определяются на этапе разработки проектной документации
43.	Автомобильные дороги общего	Строительство автомобильной дороги	Воронежская область, Рамонский	2,80	до 2024	I-Д-24-7	Размеры придорожной

	пользования регионального или межмуниципального значения	«Обход г. Воронежа» – Большая Верейка – Ломово» – с. Чистая Поляна» – д. Малая Трещевка в Рамонском муниципальном районе Воронежской области	муниципальный район, Чистополянское сельское поселение, Сомовское сельское поселение				полосы определяются на этапе разработки проектной документации
44.	Автомобильные дороги общего пользования регионального или межмуниципального значения	Реконструкция участка автомобильной дороги М «Дон» – с. Ямное – Новоживотинное км 0+000 - км 3+330 в Рамонском муниципальном районе Воронежской области	Воронежская область, Рамонский муниципальный район, Яменское сельское поселение, Новоживотинновское сельское поселение	3,33	до 2030	I-Д-24-8	Размеры придорожной полосы определяются на этапе разработки проектной документации
45.	Автомобильные дороги общего пользования регионального или межмуниципального значения	Строительство автомобильной дороги «Семилуки – Землянк» – с. Чистая Поляна» – д. Малая Трещевка в Рамонском муниципальном районе Воронежской области	Воронежская область, Рамонский муниципальный район, Чистополянское сельское поселение, Сомовское сельское поселение	2,56	до 2030	I-Д-24-9	Размеры придорожной полосы определяются на этапе разработки проектной документации
46.	Автомобильные дороги общего пользования регионального или межмуниципального значения	Строительство автомобильной дороги «М4 «Дон» – д. Медовка км 2+420 - км 4+920 в Рамонском районе Воронежской	Воронежская область, Рамонский муниципальный район, Новоживотинновское сельское поселение	1,096	до 2024	I-Д-24-10	Размеры придорожной полосы определяются на этапе разработки проектной

		области. 2 этап (км 4+300 - км 4+920)							документации
47.	Автомобильные дороги общего пользования регионального или межмуниципального значения	Реконструкция участка автомобильной дороги М «Дон» – с. Горожанка км 0+000 – км 3+070 в Рамонском муниципальном районе Воронежской области	Воронежская область, Рамонский муниципальный район, Горожанское сельское поселение	3,07	до 2030	I-Д-24-11	Размеры придорожной полосы определяются на этапе разработки проектной документации		Размеры придорожной полосы определяются на этапе разработки проектной документации
48.	Автомобильные дороги общего пользования регионального или межмуниципального значения	Реконструкция участка автомобильной дороги М «Дон» – Горожанка» – д. Кривоборье км 0+000 – км 1+730 в Рамонском муниципальном районе Воронежской области	Воронежская область, Рамонский муниципальный район, Горожанское сельское поселение	1,73	до 2030	I-Д-24-12	Размеры придорожной полосы определяются на этапе разработки проектной документации		Размеры придорожной полосы определяются на этапе разработки проектной документации
49.	Автомобильные дороги общего пользования регионального или межмуниципального значения	Строительство автомобильной дороги М «Дон» – д. Емань в Рамонском муниципальном районе Воронежской области	Воронежская область, Рамонский муниципальный район, Комсомольское сельское поселение	2,8	до 2030	I-Д-24-13	Размеры придорожной полосы определяются на этапе разработки проектной документации		Размеры придорожной полосы определяются на этапе разработки проектной документации
50.	Автомобильные дороги общего пользования	Строительство автомобильной дороги Обход г. Россошь в	Воронежская область, Россошанский муниципальный	8,10	до 2030	I-Д-26-1	Размеры придорожной полосы		Размеры придорожной полосы

	регионального или межмуниципального значения	Россошанском муниципальном районе Воронежской области	район, Архиповское сельское поселение, Новопостояловское сельское поселение			определяются на этапе разработки проектной документации
51.	Автомобильные дороги общего пользования регионального или межмуниципального значения	Строительство автомобильной дороги «Латная – Нижняя Ведуга» – с. Гремячий Колодезь» – х. Бехтеевка в Семилуцком муниципальном районе Воронежской области	Воронежская область, Семилуцкий муниципальный район, Лосевское сельское поселение	2,00	до 2035	Размеры придорожной полосы определяются на этапе разработки проектной документации
52.	Автомобильные дороги общего пользования регионального или межмуниципального значения	Строительство автомобильной дороги «Курск – Борисоглебск» – Терновка» – д. Тагайка» – «Терновка – Новокирсановка – Ржавец» в Терновском муниципальном районе Воронежской области	Воронежская область, Терновский муниципальный район, Костино-Отдельское сельское поселение, Терновское сельское поселение	6,06	до 2030	Размеры придорожной полосы определяются на этапе разработки проектной документации
53.	Автомобильные дороги общего пользования регионального или межмуниципального значения	Реконструкция участка автомобильной дороги Подъезд к г. Нововоронеж Воронежской области	Воронежская область, Хохольский муниципальный район, Борщёвское сельское поселение	12,88	до 2024	Размеры придорожной полосы определяются на этапе разработки проектной документации



	значения						проектной документации
54.	<p>Автомобильные дороги общего пользования регионального или межмуниципального значения</p>	<p>Реконструкция участка автомобильной дороги Воронеж – Луганск</p>	<p>Воронежская область, Хохольский муниципальный район, Борщёвское сельское поселение, Оськинское сельское поселение, Яблоченское сельское поселение, Каменский муниципальный район, Евдаковское сельское поселение, Каменское городское поселение, Карлецовское сельское поселение, Тхоревское сельское поселение, Кантемировский муниципальный район, Бугаевское сельское поселение, Журавское сельское поселение, Кантемировское городское поселение,</p>	241,352	до 2030	<p>I-Д-30-2; I-Д-10-1; I-Д-11-1; I-Д-17-1; I-Д-18-2; I-Д-23-2; I-Д-26-2</p>	<p>Размеры придорожной полосы определяются на этапе разработки проектной документации</p>

			<p>Митрофановское сельское поселение, Михайловское сельское поселение, Пасековское сельское поселение, Ольховатский муниципальный район, Лисичанское сельское поселение, Острогжский муниципальный район, Болдыревское сельское поселение, Гниловское сельское поселение, городское поселение - город Острогжск, Коротоякское сельское поселение, Криниченское сельское поселение, Солдатское сельское поселение, Сторожевское 1-е сельское поселение, Терновское сельское поселение, Урывское сельское поселение, Подгоренский</p>				
--	--	--	---	--	--	--	--

			<p>муниципальный район, Гончаровское сельское поселение, Гришевское сельское поселение, Россошанский муниципальный район, Архиповское сельское поселение, городское поселение - город Россошь, Копёнкинское сельское поселение, Лизиновское сельское поселение, Морозовское сельское поселение, Новопостояловское сельское поселение, Подгоренское сельское поселение</p>	0,653	до 2024	I-Д-30-3	Размеры придорожной полосы определяются на этапе разработки проектной документации
55.	Автомобильные дороги общего пользования регионального или межмуниципального значения	Реконструкция участка автомобильной дороги Транспортная развязка съезд № 1	Воронежская область, Хохольский муниципальный район, Костёновское сельское поселение				

56.	Автомобильные дороги общего пользования регионального или межмуниципального значения	Реконструкция участка автомобильной дороги Транспортная развязка съезд № 2	Воронежская область, Хохольский муниципальный район, Костёновское сельское поселение	0,351	до 2024	Размеры придорожной полосы определяются на этапе разработки проектной документации
57.	Автомобильные дороги общего пользования регионального или межмуниципального значения	Реконструкция участка автомобильной дороги Транспортная развязка съезд № 3	Воронежская область, Хохольский муниципальный район, Костёновское сельское поселение	0,327	до 2024	Размеры придорожной полосы определяются на этапе разработки проектной документации
58.	Автомобильные дороги общего пользования регионального или межмуниципального значения	Реконструкция участка автомобильной дороги Транспортная развязка съезд № 4	Воронежская область, Хохольский муниципальный район, Костёновское сельское поселение	0,344	до 2024	Размеры придорожной полосы определяются на этапе разработки проектной документации
59.	Автомобильные дороги общего пользования регионального или межмуниципального значения	Реконструкция участка автомобильной дороги Транспортная развязка съезд № 5	Воронежская область, Хохольский муниципальный район, Костёновское сельское поселение	0,22	до 2024	Размеры придорожной полосы определяются на этапе разработки проектной документации

60.	Автомобильные дороги общего пользования регионального или межмуниципального значения	Реконструкция автомобильной дороги Воронеж – Луганск км 44+264 - км 44+764 в Хохольском муниципальном районе Воронежской области	Воронежская область, Хохольский муниципальный район, Архангельское сельское поселение	0,50	до 2024	I-Д-30-4	Размеры придорожной полосы определяются на этапе разработки проектной документации
61.	Автомобильные дороги общего пользования регионального или межмуниципального значения	Реконструкция автомобильных дорог «Воронеж – Луганск» – Костёнки и с. Костёнки (ул. Набережная, ул. Солнечная, ул. Кирова) в Хохольском муниципальном районе Воронежской области	Воронежская область, Хохольский муниципальный район, Костённое сельское поселение, с. Костёнки	5,17	до 2030	I-Д-30-5	Размеры придорожной полосы определяются на этапе разработки проектной документации
62.	Автомобильные дороги общего пользования регионального или межмуниципального значения	Реконструкция участка автомобильной дороги Воронеж - Луганск	Воронежская область, Хохольский муниципальный район, Петинское сельское поселение, Гремяченское сельское поселение, Костённое сельское поселение, Семилукский муниципальный район	35,722	до 2024	I-Д-30-6; I-Д-27-2	Размеры придорожной полосы определяются на этапе разработки проектной документации

63.	Автомобильные дороги общего пользования регионального или межмуниципального значения	Строительство автомобильной дороги «Ямное – Новоподретное» – М «Дон» в Воронежской области	район, Девицкое сельское поселение Воронежская область, город Воронеж, Рамонский муниципальный район, Яменское сельское поселение	12,00	до 2030	I-Д-32-1; I-Д-24-6	Размеры придорожной полосы определяются на этапе разработки проектной документации
-----	--	--	---	-------	---------	-----------------------	--

».

1.2.2.1.2. Абзац первый изложить в следующей редакции:

«Планируемые к размещению или реконструкции объекты в области транспорта (железнодорожного, водного, воздушного транспорта), автомобильных дорог регионального или межмуниципального значения отображены на карте: «Карта планируемого размещения объектов регионального значения в области транспорта (железнодорожного, воздушного, водного), автомобильных дорог регионального и межмуниципального значения», М 1:200000.».

1.2.2.2. В подразделе 2 «Планируемые к размещению или реконструкции объекты регионального значения в области предупреждения чрезвычайных ситуаций межмуниципального и регионального характера, стихийных бедствий, эпидемий и ликвидации их последствий (П-ЧС)»:

1.2.2.2.1. Таблицу изложить в следующей редакции:

«

№ п/п	Назначение объекта	Наименование объекта	Местоположение объекта	Краткая характеристика объекта	Срок реализации	№ на карте	Характеристика ЗОУИТ
1	2	3	4	5	6	7	8
1.	Административное здание	Административное здание в с. Ярки Новохоперского района Воронежской области (включая ПИР)	Воронежская область, Новохопёрский муниципальный район, Ярковское сельское поселение, с. Ярки	Площадь – 455,44 кв. м	до 2030	П-ЧС-16-1	Установление ЗОУИТ не требуется

».



1.2.2.2.2. Абзац первый изложить в следующей редакции:

«Планируемые к размещению или реконструкции объекты регионального значения в области предупреждения чрезвычайных ситуаций межмуниципального и регионального характера, стихийных бедствий, эпидемий и ликвидации их последствий отображены на карте: «Карта планируемого размещения объектов регионального значения в области предупреждения чрезвычайных ситуаций межмуниципального и регионального характера, стихийных бедствий, эпидемий и ликвидации их последствий», М 1:200000.».

1.2.2.3. В подразделе 3 «Планируемые к размещению или реконструкции объекты в области образования регионального значения (III-О)»:

1.2.2.3.1. Наименование изложить в следующей редакции:

«3. Планируемые к размещению или реконструкции объекты регионального значения в области образования (III-О)».

1.2.2.3.2. В графе 2 строки 1 таблицы слова «Иное структурное подразделение» заменить словами «Организация дополнительного образования».

1.2.2.3.3. Абзац первый изложить в следующей редакции:

«Планируемые к размещению или реконструкции объекты регионального значения в области образования отображены на карте: «Карта планируемого размещения объектов регионального значения в области образования, здравоохранения, физической культуры и спорта и иных областях в соответствии с полномочиями Воронежской области», М 1:200000.».

1.2.2.4. В подразделе 4 «Планируемые к размещению или реконструкции объекты регионального значения в области здравоохранения (IV-3)»:

1.2.2.4.1. Таблицу изложить в следующей редакции:

«

№ п/п	Назначение объекта	Наименование объекта	Местоположение объекта	Краткая характеристика объекта	Срок реализации	№ на карте	Характеристика ЗОУИТ
1	Лечебно-профилактическая медицинская организация, оказывающая медицинскую помощь в амбулаторных условиях и (или) в условиях дневного стационара	3 Строительство детской поликлиники БУЗ ВО «Бобровская РБ» по адресу: Воронежская область, Бобровский район, г. Бобров, ул. Гагарина, 333 (включая ПИР)	4 Воронежская область, Бобровский муниципальный район, городское поселение – город Бобров, г. Бобров	5 Площадь ЗУ – 57000,0 кв. м, общая площадь ОКС – 1196,59 кв. м, площадь застройки – 738,75 кв. м, этажность – 2 этажа, высота – 11,16 м, численность – 150 посещений в 2 смены	6 до 2030	7 IV-3-2-1	8 Установление ЗОУИТ не требуется
2.	Обособленное структурное подразделение медицинской организации, оказывающей первичную медико-санитарную помощь	Строительство врачебной амбулатории в с. Радченское Богучарского муниципального района (включая ПИР)	Воронежская область, Богучарский муниципальный район, Радченское сельское поселение, с. Радченское	Площадь ЗУ – 2000 кв. м, площадь ОКС – 204,44 кв. м, площадь застройки – 268,80 кв. м, этажность – 1 этаж, численность – 25 посещений в смену	до 2030	IV-3-3-1	Установление ЗОУИТ не требуется
3.	Лечебно-профилактическая	Строительство стационара со	Воронежская область,	Площадь ЗУ – 4,38462 га,	до 2030	IV-3-4-1	Установление ЗОУИТ

	<p>медицинская организация (кроме санаторно-курортной), оказывающая медицинскую помощь в стационарных условиях, ее структурное подразделение</p>	<p>вспомогательными объектами для БУЗ ВО «Бутурлиновская РБ», Бутурлиновский муниципальный район (включая ПИР)</p>	<p>Бутурлиновское городское поселение, г. Бутурлиновка</p>	<p>вместимость – 144 койки, этажность – 6 этажей</p>			<p>не требуется</p>
4.	<p>Лечебно-профилактическая медицинская организация (кроме санаторно-курортной) оказывающая медицинскую помощь в стационарных условиях, ее структурное подразделение</p>	<p>Стационар БУЗ ВО «Калачеевская РБ» в Калачеевском муниципальном районе</p>	<p>Воронежская область, Калачеевский муниципальный район, городское поселение – город Калач, г. Калач</p>	<p>Площадь ЗУ – 36 142 кв. м, общая площадь здания (стационара) – 6564,4 кв. м, этажность – 3 этажа, вместимость – 55 коек</p>	<p>до 2035</p>	<p>IV-3-9-1</p>	<p>Установление ЗОУИТ не требуется</p>
5.	<p>Обособленное структурное подразделение медицинской организации, оказывающей</p>	<p>Строительство Новомеловатовской врачебной амбулатории Калачеевского муниципального</p>	<p>Воронежская область, Калачеевский муниципальный район, Меловатское сельское поселение,</p>	<p>Площадь ЗУ – 2000 кв. м, площадь ОКС – 204,44 кв. м, площадь застройки – 268,80 кв. м, этажность –</p>	<p>до 2030</p>	<p>IV-3-9-2</p>	<p>Установление ЗОУИТ не требуется</p>

	первичную медико-санитарную помощь	района Воронежской области (включая ПИР)	с. Новомеловатка	1 этаж, численность – 25 посещений в смену			
6.	Обособленное структурное подразделение медицинской организации, оказывающей первичную медико-санитарную помощь	Строительство Лисянской врачебной амбулатории Лискинского муниципального района Воронежской области (включая ПИР)	Воронежская область, Лискинский муниципальный район, Залуженское сельское поселение, с. Лиски	Площадь ЗУ – 2000 кв. м, площадь ОКС – 204,44 кв. м, площадь застройки – 268,80 кв. м, этажность – 1 этаж, численность – 25 посещений в смену	до 2030	IV-3-13-1	Установление ЗОУИТ не требуется
7.	Лечебно-профилактическая медицинская организация, оказывающая медицинскую помощь в амбулаторных условиях и (или) в условиях дневного стационара	Поликлиника п. Отрадное, Новоусманского муниципального района Воронежской области	Воронежская область, Новоусманский муниципальный район, Отраденское сельское поселение, п. Отрадное	Площадь ЗУ – 7 036 кв. м, численность – 300 посещений в смену, этажность – 5 этажей, площадь здания (поликлиники) – 5919,0 кв. м	до 2035	IV-3-15-1	Установление ЗОУИТ не требуется
8.	Обособленное структурное подразделение медицинской организации, оказывающей первичную медико-	Строительство Воленской врачебной амбулатории Новоусманского муниципального района Воронежской	Воронежская область, Новоусманский муниципальный район, Воленское сельское поселение, п. Воля	Площадь ЗУ – 2000 кв. м, площадь ОКС – 204,44 кв. м, площадь застройки – 268,80 кв. м, этажность – 1, численность – 25	до 2030	IV-3-15-2	Установление ЗОУИТ не требуется

	санитарную помощь	области (включая ПИР)		посещений в смену			
9.	Обособленное структурное подразделение медицинской организации, оказывающей первичную медико-санитарную помощь	Строительство врачебной амбулатории в с. Рогачевка Новоусманского муниципального района Воронежской области (включая ПИР)	Воронежская область, Новоусманский муниципальный район, Рогачёвское сельское поселение, с. Рогачёвка	Общая площадь – 350,0 кв. м, этажность – 1 этаж, численность – 60 посещений в смену	до 2024	IV-3-15-3	Установление ЗОУИТ не требуется
10.	Лечебно-профилактическая медицинская организация, оказывающая медицинскую помощь в амбулаторных условиях и (или) в условиях дневного стационара	Детская поликлиника БУЗ ВО «Новохоперская РБ» (включая ПИР)	Воронежская область, Новохопёрский муниципальный район, городское поселение – город Новохопёрск, г. Новохопёрск	Площадь ЗУ – 0,3790 га, общая площадь здания – 1168,22 кв. м, этажность – 1 этаж, численность – 100 посещений в смену	до 2030	IV-3-16-1	Установление ЗОУИТ не требуется
11.	Лечебно-профилактическая медицинская организация, оказывающая медицинскую помощь в амбулаторных	Детская поликлиника БУЗ ВО «Острогожская РБ» (включая ПИР)	Воронежская область, Острогожский муниципальный район, городское поселение – город Острогожск, г. Острогожск,	Площадь ЗУ – 57000,0 кв. м, площадь ОКС – 1196,59 кв. м, площадь застройки – 738,75 кв. м, этажность – 2 этажа, высота –	до 2030	IV-3-18-1	Установление ЗОУИТ не требуется

	условиях и (или) в условиях дневного стационара		ул. Карла Маркса, д. 79	11,16 м, численность – 150 посещений в 2 смены			
12.	Лечебно-профилактическая медицинская организация, оказывающая медицинскую помощь в амбулаторных условиях и (или) в условиях дневного стационара	Строительство поликлиники БУЗ ВО «Панинская РБ» (включая ПИР)	Воронежская область, Панинский муниципальный район, Панинское городское поселение, р. п. Панино	Площадь ЗУ – 21 224 кв. м, общая площадь поликлиники – 5163,61 кв. м, этажность – 2 этажа, численность – 210 посещений в смену	до 2030	IV-3-20-1	Установление ЗОУИТ не требуется
13.	Лечебно-профилактическая медицинская организация, оказывающая медицинскую помощь в амбулаторных условиях и (или) в условиях дневного стационара	Строительство врачебной амбулатории в р. п. Перелешинский Панинского муниципального района Воронежской области (включая ПИР)	Воронежская область, Панинский муниципальный район, Перелешинское городское поселение, р. п. Перелешинский	Площадь ЗУ – 2000 кв. м, площадь ОКС – 204,44 кв. м, площадь застройки – 268,80 кв. м, этажность – 1 этаж, численность – 25 посещений в смену	до 2030	IV-3-20-2	Установление ЗОУИТ не требуется
14.	Обособленное структурное подразделение медицинской	Строительство врачебной амбулатории в с. Старая Меловая	Воронежская область, Петропавловский муниципальный	Площадь ЗУ – 2000 кв. м, площадь ОКС – 204,44 кв. м, площадь застройки	до 2030	IV-3-21-1	Установление ЗОУИТ не требуется

	организации, оказывающей первичную медицинскую санитарную помощь	Петропавловского муниципального района Воронежской области (включая ПИР)	район, Старомеловатское сельское поселение, с. Старая Меловая	- 268,80 кв. м, этажность – 1 этаж, численность – 25 посещений в смену			
15.	Лечебно-профилактическая медицинская организация (кроме санаторно-курортной), оказывающая медицинскую помощь в стационарных условиях, ее структурное подразделение	Строительство стационарного корпуса БУЗ ВО «Поворинская РБ» в г. Поворино	Воронежская область, Поворинский муниципальный район, городское поселение – город Поворино, г. Поворино	Площадь ЗУ – 20024 кв. м, этажность – 6-7 этажей, площадь застройки – 3596,50 кв. м, вместимость – 113 коек	до 2030	IV-3-22-1	Установление ЗОУИТ не требуется
16.	Лечебно-профилактическая медицинская организация, оказывающая медицинскую помощь в амбулаторных условиях и (или) в условиях дневного стационара	Поликлинический корпус № 2 с. Пески Поворинской районной больницы (включая ПИР)	Воронежская область, Поворинский муниципальный район, Песковское сельское поселение, с. Пески	Численность – 210 посещений в смену	до 2030	IV-3-22-2	Установление ЗОУИТ не требуется
17.	Обособленное	Строительство	Воронежская	Площадь ЗУ – 2000	до 2030	IV-3-26-1	Установление

	структурное подразделение медицинской организации, оказывающей первичную медико-санитарную помощь	врачебной амбулатории в с. Архиповка Россошанского муниципального района Воронежской области (включая ПИР)	область, Россошанский муниципальный район, Архиповское сельское поселение, с. Архиповка	кв. м, площадь ОКС – 204,44 кв. м, площадь застройки – 268,80 кв. м, этажность – 1 этаж, численность – 25 посещений в смену		ЗОУИТ не требуется
18.	Лечебно-профилактическая медицинская организация (кроме санаторно-курортной), оказывающая медицинскую помощь в стационарных условиях, ее структурное подразделение	Комплекс зданий для БУЗ ВО «Россошанская РБ» в г. Россошь Россошанского муниципального района Воронежской области	Воронежская область, Россошанский муниципальный район, городское поселение – город Россошь, г. Россошь	Площадь ЗУ – 13346 кв. м, площадь терапевтического корпуса – 14107,4 кв. м, этажность - 8 этажей, вместимость – 127 коек, площадь хирургического корпуса 11079,5 кв. м, этажность - 8 этажей, вместимость – 122 койки	до 2035 IV-3-26-2	Установление ЗОУИТ не требуется
19.	Обособленное структурное подразделение медицинской организации, оказывающей первичную медико-	Строительство врачебной амбулатории в с. Семилуки Семилукского муниципального района Воронежской	Воронежская область, Семилукский муниципальный район, Семилукское сельское поселение, с. Семилуки	Площадь ЗУ – 2000 кв. м, площадь ОКС – 204,44 кв. м, площадь застройки – 268,80 кв. м, этажность – 1 этаж,	до 2030 IV-3-27-1	Установление ЗОУИТ не требуется



	санитарную помощь	области (включая ПИР)	Воронежская область, Таловский муниципальный район, Каменно-Степное сельское поселение, п. 2-го участка института им. Докучаева	численность – 25 посещений в смену			Установление ЗОУИТ не требуется
20.	Обособленное структурное подразделение медицинской организации, оказывающей первичную медико-санитарную помощь	Строительство отделения ВОП, корпус № 5 (п. 2-го участка института им. Докучаева) Таловского района (включая ПИР)	Площадь ЗУ – 2000 кв. м, площадь ОКС – 204,44 кв. м, площадь застройки – 268,80 кв. м, этажность – 1 этаж, численность – 25 посещений в смену	до 2030	IV-3-28-1		Установление ЗОУИТ не требуется
21.	Обособленное структурное подразделение медицинской организации, оказывающей первичную медико-санитарную помощь	Строительство врачебной амбулатории в с. Староникольское Хохольского муниципального района Воронежской области (включая ПИР)	Воронежская область, Хохольский муниципальный район, Староникольское сельское поселение, с. Староникольское	Площадь ЗУ – 2000 кв. м, площадь ОКС – 204,44 кв. м, площадь застройки – 268,80 кв. м, этажность – 1 этаж, численность – 25 посещений в смену	до 2030	IV-3-30-1	Установление ЗОУИТ не требуется
22.	Лечебно-профилактическая медицинская организация (кроме санаторно-курортной), оказывающая медицинскую помощь в	Реконструкция зданий БУЗ ВО «Эртильская ЦРБ» в г. Эртиль Эртильского района Воронежской области (включая ПИР)	Воронежская область, Эртильский муниципальный район, городское поселение – город Эртиль, г. Эртиль	Численность – 500 посещений в смену	до 2030	IV-3-31-1	Установление ЗОУИТ не требуется

	стационарных условиях, ее структурное подразделение	Реконструкция приемного отделения БУЗ ВО «Воронежская городская клиническая больница скорой медицинской помощи № 1»	Воронежская область, городской округ город Воронеж, г. Воронеж, пр-кт Патриотов, д. 23	Площадь ЗУ – 64287 кв. м, общая площадь объекта – 41392,4 кв. м, вместимость – 800 коек, этажность – 12 этажей, в том числе подземных – 1 этаж	до 2035	IV-3-32-1	Установление ЗОУИТ не требуется
23.	Медицинская организация, оказывающая скорую медицинскую помощь, ее структурное подразделение	Строительство подстанции скорой медицинской помощи в Центральном районе г. Воронеж с единой диспетчерской службой и гаражом (включая ПИР)	Воронежская область, городской округ Воронеж, г. Воронеж, ул. Бурденко, д. 1г, 1д	Общая площадь подстанции – 4855,7 кв. м, 80000 – выездов в год, вместимость гаража – 15 машино-мест	до 2024	IV-3-32-2	Установление ЗОУИТ не требуется
24.	Лечебно-профилактическая медицинская организация, оказывающая медицинскую помощь в амбулаторных	Строительство поликлиники по адресу: Воронеж, ул. Сельская, д. 2 г (включая ПИР)	Воронежская область, городской округ Воронеж, г. Воронеж, ул. Сельская, д. 2 г	Площадь ЗУ – 9 353 кв. м, численность – 500 посещений в смену, 8 выездных бригад скорой медицинской помощи	до 2030	IV-3-32-3	Установление ЗОУИТ не требуется

26.	<p>условиях и (или) в условиях дневного стационара</p> <p>Аптечная организация</p>	<p>Здание аптеки БУЗ ВО «Воронежская областная клиническая больница № 1» (включая ПИР)</p>	<p>Воронежская область, городской округ город Воронеж, г. Воронеж, Московский пр-кт, д. 151</p>	<p>Площадь застройки – 2013,0 кв. м, этажность – 3 этажа, площадь здания – 2652,0 кв. м</p>	до 2030	IV-3-32-4	Установление ЗОУИТ не требуется
27.	<p>Лечебно-профилактическая медицинская организация, оказывающая медицинскую помощь в амбулаторных условиях и (или) в условиях дневного стационара</p>	<p>Административно-поликлинический корпус со вспомогательными зданиями для инфекционного медицинского центра в г. Воронеж (включая ПИР)</p>	<p>Воронежская область, городской округ город Воронеж, г. Воронеж, ул. Ростовская, д. 90/3</p>	<p>Численность – 50 посещений в смену, вместимость – 10 коек</p>	до 2030	IV-3-32-5	Установление ЗОУИТ не требуется
28.	<p>Лечебно-профилактическая медицинская организация (кроме санаторно-курортной), оказывающая медицинскую помощь в</p>	<p>Радиотерапевтический корпус на территории БУЗ ВО «Воронежский областной клинический онкологический диспансер» по адресу:</p>	<p>Воронежская область, городской округ город Воронеж, ул. Электросигнальная, д. 13</p>	<p>Общая площадь радиотерапевтического корпуса – 13666,72 кв. м, этажность – 8 этажей, вместимость – 120 коек</p>	до 2030	IV-3-32-6	Установление ЗОУИТ не требуется

	<p>стационарных условиях, ее структурное подразделение</p>	<p>г. Воронеж, ул. Электросигнальная, 13 (включая ПИР)</p>					
29.	<p>Лечебно-профилактическая медицинская организация, оказывающая медицинскую помощь в амбулаторных условиях и (или) в условиях дневного стационара</p>	<p>Бюджетное учреждение здравоохранения Воронежской области «Воронежская городская поликлиника № 22» Поликлиника (включая ПИР)</p>	<p>Воронежская область, городской округ город Воронеж, г. Воронеж, ул. Полякова, д. 21 а</p>	<p>Площадь ЗУ – 8 661,00 кв. м, общая площадь здания (поликлиники) - 5907,87 кв. м, численность – 300 посещений в смену</p>	до 2030	IV-3-32-7	<p>Установление ЗОУИТ не требуется</p>
30.	<p>Лечебно-профилактическая медицинская организация (кроме санаторно-курортной), оказывающая медицинскую помощь в стационарных условиях, ее структурное подразделение</p>	<p>Строительство стационарного корпуса психоневрологического диспансера на 635 психиатрических коек, 25 мест дневного стационара с аптекой, пищеблоком, центральным стерилизационным отделением, дезинфекционным отделением, гаражом</p>	<p>Воронежская область, городской округ город Воронеж, г. Воронеж</p>	<p>Вместимость – 635 коек, 25 мест дневного стационара</p>	до 2030	IV-3-32-8	<p>Установление ЗОУИТ не требуется</p>

		для служебного автотранспорта в г. Воронеж (включая ПИР)							
31.	Лечебно-профилактическая медицинская организация, оказывающая медицинскую помощь в амбулаторных условиях и (или) в условиях дневного стационара	Поликлиника в Железнодорожном районе (мкр «Лазурный») городского округа город Воронеж	Воронежская область, городской округ город Воронеж, г. Воронеж	Площадь ЗУ – 1,0797 га, численность – 500 посещений в смену, подстанция скорой медицинской помощи – 10 выездных бригад, этажность – 6 этажей	до 2035	IV-3-32-9	Установление ЗОУИТ не требуется		
32.	Лечебно-профилактическая медицинская организация, оказывающая медицинскую помощь в амбулаторных условиях и (или) в условиях дневного стационара	Поликлинический комплекс с инфраструктурой для КУЗ ВО «Воронежский областной клинический противотуберкулезный диспансер им. Н.С. Похвисневой» (включая ПИР)	Воронежская область, городской округ город Воронеж, г. Воронеж	Площадь ЗУ – 12,7581 га, численность – 400 посещений в смену, этажность – 4 этажа, общая площадь здания (поликлиники) – 10045,81 кв. м	до 2035	IV-3-32-10	Установление ЗОУИТ не требуется		
33.	Медицинская организация, оказывающая	Строительство стационарного отделения скорой	Воронежская область, городской	Площадь ЗУ – 106647 кв. м, этажность –	до 2035	IV-3-32-11	Установление ЗОУИТ не требуется		

	скорую медицинскую помощь, ее структурное подразделение	медицинской помощи БУЗ ВО «Воронежская областная клиническая больница № 1»	округ город Воронеж, г. Воронеж	2 этаж, общая площадь – 2900 кв. м		
--	---	--	---------------------------------	------------------------------------	--	--

».

1.2.2.4.2. Абзац первый изложить в следующей редакции:

«Планируемые к размещению или реконструкции объекты регионального значения в области здравоохранения отображены на карте: «Карта планируемого размещения объектов регионального значения в области образования, здравоохранения, физической культуры и спорта и иных областях в соответствии с полномочиями Воронежской области», М 1:200000.».

1.2.2.5. В подразделе 5 «Планируемые к размещению или реконструкции объекты регионального значения в области физической культуры и спорта (V-Ф)»:

1.2.2.5.1. Таблицу после строки 5 дополнить строкой 6 следующего содержания:

«

6.	Стадион	Центральный стадион ФК «Факел» по адресу: г. Воронеж, ул. Студенческая, 17 (включая ПИР)	Воронежская область, городской округ город Воронеж, г. Воронеж, ул. Студенческая, д. 17	Единовре- менная пропускная способность контрольно- пропускного пункта и трибун – не менее 25000 человек, предельная высота - 33 м	до 2030	V-Ф-32-6	Установление ЗОУИТ не требуется
----	---------	---	--	---	---------	----------	---------------------------------------

».



1.2.2.5.2. Абзац первый изложить в следующей редакции:

«Планируемые к размещению или реконструкции объекты регионального значения в области физической культуры и спорта отображены на карте: «Карта планируемого размещения объектов регионального значения в области образования, здравоохранения, физической культуры и спорта и иных областях в соответствии с полномочиями Воронежской области», М 1:200000.».

1.2.2.6. В подразделе 6 «Планируемые к размещению или реконструкции объекты регионального значения в области энергетики (VI)»:

1.2.2.6.1. В пункте 6.1:

1.2.2.6.1.1. Таблицу изложить в следующей редакции:

«

№ п/п	Назначение объекта	Наименование объекта	Местоположение объекта	Краткая характеристика объекта (протяженность, км)	Срок реализации	№ на карте	Характеристика ЗОУИТ
1	2	3	4	5	6	7	8
Предусмотренные за счет средств областного бюджета							
1.	Газораспределительные сети	Газораспределительные сети мкр «Мичуринец» в г. Бутурлиновка Бутурлиновского муниципального района Воронежской области (включая ПИР)	Воронежская область, Бутурлиновский муниципальный район, Бутурлиновское городское поселение, г. Бутурлиновка	2,776	до 2024	VI-Г-4-1	Размеры охранных зон устанавливаются в соответствии с требованиями постановления Правительства Российской Федерации от 20.11.2000 № 878 «Об утверждении Правил охраны газораспределительных сетей» (далее – постановление Правительства РФ № 878)

2.	Газораспределительные сети	Газораспределительные сети п. Николаевка, п. Фоминичи Верхнехавского муниципального района Воронежской области	Воронежская область, Верхнехавский муниципальный район, Верхнемазовское сельское поселение, п. Николаевка, п. Фоминичи	5,5	до 2024	VI-Г-6-1	Размеры охранных зон устанавливаются в соответствии с требованиями постановления Правительства РФ № 878
3.	Газораспределительные сети	Строительство сетей газоснабжения высокого, среднего и низкого давления в п. Красная Заря Малоалабухского сельского поселения Грибановского муниципального района Воронежской области (включая ПИР)	Воронежская область, Грибановский муниципальный район, Малоалабухское сельское поселение, п. Красная Заря	2,3	до 2024	VI-Г-8-1	Размеры охранных зон устанавливаются в соответствии с требованиями постановления Правительства РФ № 878
4.	Газораспределительные сети	Строительство газораспределительных сетей с. Посевкино Грибановского муниципального района Воронежской области (включая ПИР)	Воронежская область, Грибановский муниципальный район, Посевкинское сельское поселение, с. Посевкино	1,0	до 2030	VI-Г-8-2	Размеры охранных зон устанавливаются в соответствии с требованиями постановления Правительства РФ № 878
5.	Газораспределительные сети	Строительство газораспределительных	Воронежская область, Каменский	2,7	до 2030	VI-Г-10-1	Размеры охранных зон

		сетей х. Михново Каменского муниципального района Воронежской области (включая ПИР)	муниципальный район, Тхоревское сельское поселение, х. Михново				устанавливаются в соответствии с требованиями постановления Правительства РФ № 878
6.	Газораспределительные сети	Строительство газораспределительных сетей с. Бугаевка и с. Чехуровка Кантемировского муниципального района Воронежской области (включая ПИР)	Воронежская область, Кантемировский муниципальный район, Таловское сельское поселение, с. Бугаевка, с. Чехуровка	21,0	до 2030	VI-Г-11-1	Размеры охранных зон устанавливаются в соответствии с требованиями постановления Правительства РФ № 878
7.	Газораспределительные сети	Строительство газораспределительных сетей х. Свобода Лискинского муниципального района Воронежской области (включая ПИР)	Воронежская область, Лискинский муниципальный район, Кольбельское сельское поселение, х. Свобода	3,6	до 2030	VI-Г-13-1	Размеры охранных зон устанавливаются в соответствии с требованиями постановления Правительства РФ № 878
8.	Газораспределительные сети	Строительство газораспределительных сетей х. Губаново Нижнедевицкого муниципального района Воронежской области (включая ПИР)	Воронежская область, Нижнедевицкий муниципальный район, Новоольшанское сельское поселение, х. Губаново	1,0	до 2030	VI-Г-14-1	Размеры охранных зон устанавливаются в соответствии с требованиями постановления Правительства РФ № 878

9.	Газораспределительные сети	Строительство газораспределительных сетей х. Парточки Нижнедевицкого муниципального района Воронежской области (включая ПИР)	Воронежская область, Нижнедевицкий муниципальный район, Кучугуровское сельское поселение, х. Парточки	3,3	до 2030	VI-Г-14-2	Размеры охранных зон устанавливаются в соответствии с требованиями постановления Правительства РФ № 878
10.	Газораспределительные сети	Строительство газораспределительных сетей х. Фролов Нижнедевицкого муниципального района Воронежской области (включая ПИР)	Воронежская область, Нижнедевицкий муниципальный район, Острянское сельское поселение, х. Фролов	3,4	до 2030	VI-Г-14-3	Размеры охранных зон устанавливаются в соответствии с требованиями постановления Правительства РФ № 878
11.	Газораспределительные сети	Строительство газораспределительных сетей п. Стахановский Новоусманского муниципального района Воронежской области (включая ПИР)	Воронежская область, Новоусманский муниципальный район, Шуберское сельское поселение, п. Стахановский	2,6	до 2030	VI-Г-15-1	Размеры охранных зон устанавливаются в соответствии с требованиями постановления Правительства РФ № 878
12.	Газораспределительные сети	Газораспределительные сети п. Битюг – п. Новосёлки Хлебенского сельского поселения Новоусманского	Воронежская область, Новоусманский муниципальный район, Хлебенское сельское поселение,	4,2	до 2030	VI-Г-15-2	Размеры охранных зон устанавливаются в соответствии с требованиями постановления

	муниципального района Воронежской области (включая ПИР)	п. Бйтог, п. Новосёлки				Правительства РФ № 878
13.	Газораспределительные сети «Пчелка» (2-я очередь строительства) и микрорайона «Раздолье» села Новая Усмань Новоусманского муниципального района Воронежской области (II этап) (включая ПИР)	Воронежская область, Новоусманский муниципальный район, Усманское 1-е сельское поселение, с. Новая Усмань	12,633	до 2024	VI-Г-15-3	Размеры охраняемых зон устанавливаются в соответствии с требованиями постановления Правительства РФ № 878
14.	Газораспределительные сети микрорайона «Пчелка» (2-я очередь строительства) и микрорайона «Раздолье» села Новая Усмань Новоусманского муниципального района Воронежской области (III этап) (включая ПИР)	Воронежская область, Новоусманский муниципальный район, Усманское 1-е сельское поселение, с. Новая Усмань	19,5	до 2024	VI-Г-15-4	Размеры охраняемых зон устанавливаются в соответствии с требованиями постановления Правительства РФ № 878
15.	Газораспределительные сети Строительство газораспределительных сетей п. Малые Горки Новоусманского муниципального района Воронежской области	Воронежская область, Новоусманский муниципальный район, Орловское сельское поселение, п. Малые Горки	4,0	до 2030	VI-Г-15-5	Размеры охраняемых зон устанавливаются в соответствии с требованиями постановления Правительства

16.	Газораспределительные сети	Газораспределительные сети по ул. Советская в с. Пыховка Новохопёрского муниципального района Воронежской области	Воронежская область, Новохопёрский муниципальный район, Пыховское сельское поселение, с. Пыховка	1,2	до 2024	VI-Г-16-1	Размеры охраняемых зон устанавливаются в соответствии с требованиями постановления Правительства РФ № 878
17.	Газораспределительные сети	Строительство газораспределительных сетей в х. Паленин Острогожского муниципального района Воронежской области (включая ПИР)	Воронежская область, Острогожский муниципальный район, Кривополинское сельское поселение, х. Паленин	4,5	до 2024	VI-Г-18-1	Размеры охраняемых зон устанавливаются в соответствии с требованиями постановления Правительства РФ № 878
18.	Газораспределительные сети	Строительство газораспределительных сетей в х. Шинкин Острогожского муниципального района Воронежской области (включая ПИР)	Воронежская область, Острогожский муниципальный район, Ольшанское сельское поселение, х. Шинкин	11,7	до 2024	VI-Г-18-2	Размеры охраняемых зон устанавливаются в соответствии с требованиями постановления Правительства РФ № 878
19.	Газораспределительные сети	Строительство газопровода в посёлке Стрелица Острогожского муниципального района	Воронежская область, Острогожский муниципальный район, Шубинское	2,1	до 2024	VI-Г-18-3	Размеры охраняемых зон устанавливаются в соответствии с требованиями

		Воронежской области (включая ПИР)	сельское поселение, п. Стрелица				постановления Правительства РФ № 878
20.	Газораспределительные сети	Строительство газораспределительных сетей х. Растьякайлвка Острогожского муниципального района Воронежской области (включая ПИР)	Воронежская область, Острогожский муниципальный район, Кривополянское сельское поселение, х. Растьякайлвка	4,0	до 2030	VI-Г-18-4	Размеры охранных зон устанавливаются в соответствии с требованиями постановления Правительства РФ № 878
21.	Газораспределительные сети	Строительство газораспределительных сетей х. Засосна Острогожского муниципального района Воронежской области (включая ПИР)	Воронежская область, Острогожский муниципальный район, Ольшанское сельское поселение, х. Засосна	2,2	до 2030	VI-Г-18-5	Размеры охранных зон устанавливаются в соответствии с требованиями постановления Правительства РФ № 878
22.	Газораспределительные сети	Строительство газораспределительных сетей х. Крицкий Павловского муниципального района Воронежской области (включая ПИР)	Воронежская область, Павловский муниципальный район, Лосевское сельское поселение, х. Крицкий	4,2	до 2030	VI-Г-19-1	Размеры охранных зон устанавливаются в соответствии с требованиями постановления Правительства РФ № 878
23.	Газораспределительные сети	Строительство газораспределительных сетей х. Тумановка	Воронежская область, Павловский	1,9	до 2030	VI-Г-19-2	Размеры охранных зон устанавливаются



	Павловского муниципального района Воронежской области (включая ПИР)	муниципальный район, Ливенское сельское поселение, х. Тумановка			в соответствии с требованиями постановления Правительства РФ № 878		
24.	Газораспределительные сети	Строительство газораспределительных сетей х. Ступино Павловского муниципального района Воронежской области (включая ПИР)	Воронежская область, Павловский муниципальный район, Покровское сельское поселение, х. Ступино	3,9	до 2030	VI-Г-19-3	Размеры охранных зон устанавливаются в соответствии с требованиями постановления Правительства РФ № 878
25.	Газопровод высокого давления	Межпоселковый газопровод от с. Сергеевка до х. Погореловка, х. Должик. Газораспределительные сети х. Погореловка, х. Должик Сергеевского сельского поселения Подгоренского муниципального района Воронежской области (включая ПИР)	Воронежская область, Подгоренский муниципальный район, Сергеевское сельское поселение, с. Сергеевка, х. Погореловка, х. Должик	13,1	до 2024	VI-Г-23-1	Размеры охранных зон устанавливаются в соответствии с требованиями постановления Правительства РФ № 878
26.	Газораспределительные сети	Строительство газораспределительных сетей х. Духовое Подгоренского	Воронежская область, Подгоренский муниципальный	4,5	до 2030	VI-Г-23-2	Размеры охранных зон устанавливаются в соответствии с

		муниципального района Воронежской области (включая ПИР)	район, Семейское сельское поселение, х. Духовое				требованиями постановления Правительства РФ № 878
27.	Газораспределительные сети	Строительство газораспределительных сетей х. Становой Подгоренского муниципального района Воронежской области (включая ПИР)	Воронежская область, Подгоренский муниципальный район, Семейское сельское поселение, х. Становой	1,2	до 2030	VI-Г-23-3	Размеры охранных зон устанавливаются в соответствии с требованиями постановления Правительства РФ № 878
28.	Газораспределительные сети	Строительство газораспределительных сетей х. Марс Подгоренского муниципального района Воронежской области (включая ПИР)	Воронежская область, Подгоренский муниципальный район, Первомайское сельское поселение, х. Марс	1,8	до 2030	VI-Г-23-4	Размеры охранных зон устанавливаются в соответствии с требованиями постановления Правительства РФ № 878
29.	Газораспределительные сети	Строительство газораспределительных сетей х. Студенок Подгоренского муниципального района Воронежской области (включая ПИР)	Воронежская область, Подгоренский муниципальный район, Юдинское сельское поселение, х. Студенок	3,0	до 2030	VI-Г-23-5	Размеры охранных зон устанавливаются в соответствии с требованиями постановления Правительства РФ № 878
30.	Газораспределительные сети	Строительство газораспределительных	Воронежская область,	1,75	до 2030	VI-Г-25-1	Размеры охранных зон

		сетей х. Крестьянский Рельёвского муниципального района Воронежской области (включая ПИР)	Рельёвский муниципальный район, Бутырское сельское поселение, х. Крестьянский			устанавливаются в соответствии с требованиями постановления Правительства РФ № 878
31.	Газораспределительные сети	Строительство газораспределительных сетей х. Перещепное Россошанского муниципального района Воронежской области (включая ПИР)	Воронежская область, Россошанский муниципальный район, Колёнкинское сельское поселение, х. Перещепное	2,8	до 2030	Размеры охраняемых зон устанавливаются в соответствии с требованиями постановления Правительства РФ № 878
32.	Газораспределительные сети	Строительство газораспределительных сетей д. Ольшанец Семилукского муниципального района Воронежской области (включая ПИР)	Воронежская область, Семилукский муниципальный район, Новосильское сельское поселение, д. Ольшанец	0,4	до 2030	Размеры охраняемых зон устанавливаются в соответствии с требованиями постановления Правительства РФ № 878
33.	Газораспределительные сети	Строительство газораспределительных сетей п. Покровский Таловского муниципального района Воронежской области (включая ПИР)	Воронежская область, Таловский муниципальный район, Новочигольское сельское поселение, п. Покровский	8,0	до 2024	Размеры охраняемых зон устанавливаются в соответствии с требованиями постановления Правительства РФ № 878

34.	Газораспределительные сети	Газопровод высокого и низкого давления по ул. Свободы, ул. Революции, ул. 8 Марта в п. Участок № 28 Таловского муниципального района Воронежской области (включая ПИР)	Воронежская область, Таловский муниципальный район, Шанинское сельское поселение, п. Участок № 28	4,6	до 2024	VI-Г-28-2	Размеры охраняемых зон устанавливаются в соответствии с требованиями постановления Правительства РФ № 878
35.	Газораспределительные сети	Строительство газораспределительных сетей с. Знаменка Таловского муниципального района Воронежской области (включая ПИР)	Воронежская область, Таловский муниципальный район, Абрамовское сельское поселение, с. Знаменка	9,0	до 2030	VI-Г-28-3	Размеры охраняемых зон устанавливаются в соответствии с требованиями постановления Правительства РФ № 878
36.	Газопровод высокого давления	Строительство межпоселкового газопровода к п. Манидинский Таловского муниципального района Воронежской области	Воронежская область, Таловский муниципальный район, Александровское сельское поселение, п. Манидинский	1,5	до 2030	VI-Г-28-4	Размеры охраняемых зон устанавливаются в соответствии с требованиями постановления Правительства РФ № 878
37.	Газораспределительные сети	Строительство разводящих сетей газопровода низкого давления по	Воронежская область, Терновский муниципальный	0,603	до 2024	VI-Г-29-1	Размеры охраняемых зон устанавливаются в соответствии с

		ул. Микрорайон в с. Терновка Терновского муниципального района (включая ПИР)	район, Терновское сельское поселение, с. Терновка				требованиями постановления Правительства РФ № 878
38.	Газораспределительные сети	Строительство газораспределительных сетей в п. Савальского лесхоза Терновского муниципального района Воронежской области (включая ПИР)	Воронежская область, Терновский муниципальный район, Терновское сельское поселение, п. Савальского лесхоза	1,50	до 2024	VI-Г-29-2	Размеры охранных зон устанавливаются в соответствии с требованиями постановления Правительства РФ № 878
39.	Газораспределительные сети	Строительство газораспределительных сетей в п. Савальского лесничества Терновского муниципального района (включая ПИР)	Воронежская область, Терновский муниципальный район, Терновское сельское поселение, п. Савальского лесничества	1,50	до 2024	VI-Г-29-3	Размеры охранных зон устанавливаются в соответствии с требованиями постановления Правительства РФ № 878
40.	Газораспределительные сети	Строительство распределительного газопровода с. Верхненикольское Хохольского муниципального района Воронежской области	Воронежская область, Хохольский муниципальный район, Хохольское городское поселение, с. Верхненикольское	3,9	до 2030	VI-Г-30-1	Размеры охранных зон устанавливаются в соответствии с требованиями постановления Правительства РФ № 878
41.	Газораспределительные сети	Строительство газораспределительных	Воронежская область,	6,4133	до 2024	VI-Г-33-1	Размеры охранных зон

		сетей мкр «Березки» Борисоглебского городского округа Воронежской области (включая ПИР)	Борисоглебский городской округ, г. Борисоглебск				устанавливаются в соответствии с требованиями постановления Правительства РФ № 878
<p>Предусмотренные региональной программой газификации жилищно-коммунального хозяйства, промышленных и иных организаций Воронежской области на 2022 - 2031 годы за счет средств специальной надбавки к тарифам на транспортировку газа ОАО «Газпром газораспределение Воронеж», внебюджетных средств ПАО «Газпром»</p>							
42.	Газопровод высокого давления	Газопровод межпоселковый к п. Первомайское, с. Сабуровка Аннинского муниципального района Воронежской области	Воронежская область, Аннинский муниципальный район, Мосоловское сельское поселение, п. Первомайское, с. Сабуровка	6,6	до 2030	VI-Г-1-1(и)	Размеры охранных зон устанавливаются в соответствии с требованиями постановления Правительства РФ № 878
43.	Газопровод высокого давления	Газопровод межпоселковый к с. Абросимово Богучарского муниципального района Воронежской области	Воронежская область, Богучарский муниципальный район, Дьяченковское сельское поселение, с. Абросимово	5,3	до 2030	VI-Г-3-1(и)	Размеры охранных зон устанавливаются в соответствии с требованиями постановления Правительства РФ № 878
44.	Газораспределительные сети	Закольцовка ГРС Грибановский и ГРС Малая Грибановка	Воронежская область, Грибановский	5,0 км	до 2024	VI-Г-8-1(и)	Размеры охранных зон устанавливаются

		Грибановского муниципального района Воронежской области	муниципальный район, Грибановское городское поселение, Малогрибановское сельское поселение				в соответствии с требованиями постановления Правительства РФ № 878
45.	Газопровод высокого давления	Строительство газопровода межпоселкового к х. Поплавский Калачеевского муниципального района Воронежской области	Воронежская область, Калачеевский муниципальный район, Краснобратское сельское поселение, х. Поплавский	4,2	до 2024	VI-Г-9-1(и)	Размеры охранных зон устанавливаются в соответствии с требованиями постановления Правительства РФ № 878
46.	Газораспреде- лительная станция	Реконструкция ГРС Каширская	Воронежская область, Каширский муниципальный район, Каширское сельское поселение	Площадь ЗУ – 1405 кв. м	до 2030	VI-Г-12-1(и)	Размеры охранных зон объектов магистральных газопроводов устанавливаются в соответствии с требованиями постановления Правительства Российской Федерации от 08.09.2017 № 1083 «Об утверждении

Правил охраны магистральных газопроводов и о внесении изменений в Положение о представлении в федеральный орган исполнительной власти (его территориальные органы), уполномоченный Правительством Российской Федерации на осуществление государственного кадастрового учета, государственной регистрации прав, ведение Единого государственного реестра недвижимости и представление сведений, содержащихся в							
---	--	--	--	--	--	--	--



								Едином государственном реестре недвижимости, федеральными органами исполнительной власти, органами государственной власти субъектов Российской Федерации и органами местного самоуправления дополнительных сведений, воспроизводимых на публичных кадастровых картах»
47.	Газопровод высокого давления	Газопровод межпоселковый к с. Лебяжье Нижнедевицкого муниципального района Воронежской области	Воронежская область, Нижнедевицкий муниципальный район, Синелипяговское сельское поселение, с. Лебяжье	5,9	до 2030	VI-Г-14-1(и)	Размеры охранных зон устанавливаются в соответствии с требованиями постановления Правительства РФ № 878	
48.	Газопровод	Газопровод	Воронежская	2,2	до 2030	VI-Г-14-2(и)	Размеры	

	высокого давления	межпоселковый к х. Старых Муниципального района Воронежской области	область, Нижедевицкий муниципальный район, Курбатовское сельское поселение, х. Старых				охраняемых зон устанавливаются в соответствии с требованиями постановления Правительства РФ № 878
49.	Газопровод высокого давления	Газопровод межпоселковый к с. Ушановка Новоусманского муниципального района Воронежской области	Воронежская область, Новоусманский муниципальный район, Тимирязевское сельское поселение, с. Ушановка	2,7	до 2030	VI-Г-15-1(и)	Размеры охраняемых зон устанавливаются в соответствии с требованиями постановления Правительства РФ № 878
50.	Газопровод высокого давления	Газопровод межпоселковый к п. Маклок Новоусманского муниципального района Воронежской области	Воронежская область, Новоусманский муниципальный район, Шуберское сельское поселение, п. Маклок	8,2	до 2030	VI-Г-15-2(и)	Размеры охраняемых зон устанавливаются в соответствии с требованиями постановления Правительства РФ № 878
51.	Газопровод высокого давления	Строительство межпоселкового газопровода к с. Средне- Воскресенское Острогожского муниципального района Воронежской области	Воронежская область, Острогожский муниципальный район, Криниченское сельское поселение,	0,3	до 2030	VI-Г-18-1(и)	Размеры охраняемых зон устанавливаются в соответствии с требованиями постановления Правительства

			с. Средне- Воскресенское					РФ № 878
52.	Газопровод высокого давления	Строительство межпоселкового газопровода к х. Чугуновка Павловского муниципального района Воронежской области	Воронежская область, Павловский муниципальный район, Песковское сельское поселение, х. Чугуновка	1,0	до 2030	VI-Г-19-1(и)	Размеры охранных зон устанавливаются в соответствии с требованиями постановления Правительства РФ № 878	
53.	Газопровод высокого давления	Строительство межпоселкового газопровода к п. Карла Маркса Павловского муниципального района Воронежской области	Воронежская область, Павловский муниципальный район, Лосевское сельское поселение, п. Карла Маркса	4,5	до 2030	VI-Г-19-2(и)	Размеры охранных зон устанавливаются в соответствии с требованиями постановления Правительства РФ № 878	
54.	Газопровод высокого давления	Строительство межпоселкового газопровода к с. Каверье Рамонского муниципального района Воронежской области	Воронежская область, Рамонский муниципальный район, Большевейское сельское поселение, с. Каверье	2,8	до 2030	VI-Г-24-1(и)	Размеры охранных зон устанавливаются в соответствии с требованиями постановления Правительства РФ № 878	
55.	Газопровод высокого давления	Строительство межпоселкового газопровода к п. Архангельское	Воронежская область, Рамонский муниципальный район,	0,5	до 2030	VI-Г-24-2(и)	Размеры охранных зон устанавливаются в соответствии с	

		Рамонского муниципального района Воронежской области	Большеверейское сельское поселение, п. Архангельское				требованиями постановления Правительства РФ № 878
56.	Газопровод высокого давления	Строительство межпоселкового газопровода к х. Красный Семилукского муниципального района Воронежской области	Воронежская область, Семилукский муниципальный район, Медвеженское сельское поселение, х. Красный	1,9	до 2030	VI-Г-27-1(и)	Размеры охранных зон устанавливаются в соответствии с требованиями постановления Правительства РФ № 878
57.	Газопровод высокого давления	Межпоселковый газопровод высокого и низкого давления к п. Нижняя Ведуга Таловского муниципального района Воронежской области	Воронежская область, Таловский муниципальный район, Александровское сельское поселение, п. Нижняя Ведуга	3,5	до 2024	VI-Г-28-1(и)	Размеры охранных зон устанавливаются в соответствии с требованиями постановления Правительства РФ № 878
58.	Газопровод высокого давления	Строительство межпоселкового газопровода к п. Еланка Таловского муниципального района Воронежской области	Воронежская область, Таловский муниципальный район, Абрамовское сельское поселение, п. Еланка	3,9	до 2030	VI-Г-28-2(и)	Размеры охранных зон устанавливаются в соответствии с требованиями постановления Правительства РФ № 878
59.	Газопровод высокого давления	Строительство межпоселкового	Воронежская область,	4,4	до 2030	VI-Г-30-2(и)	Размеры охранных зон

		газопровода к с. Верхненикольское Хохольского муниципального района Воронежской области	Хохольский муниципальный район, Хохольское городское поселение, с. Верхненикольское				устанавливаются в соответствии с требованиями постановления Правительства РФ № 878
--	--	---	--	--	--	--	---

».

1.2.2.6.1.2. Абзац первый изложить в следующей редакции:

«Планируемые к размещению или реконструкции объекты регионального значения в области энергетики (в части газоснабжения) отображены на карте: «Карта планируемого размещения объектов регионального значения в области энергетики (в части газоснабжения)», М 1:200000.».

1.2.2.6.2. В пункте 6.2:

1.2.2.6.2.1. Таблицу изложить в следующей редакции:

«

№ п/п	Назначение объекта	Наименование объекта	Местоположение объекта	Краткая характеристика объекта	Срок реализации	№ на карте	Характеристика ЗОУИТ
1	2	3	4	5	6	7	8
1.	Линия электропередачи	Строительство ответвлений 2-цепной ВЛ 35 кВ Танцирей – Пески до ПС 35/10 кВ Черемушки для перевода нагрузки с ПС 110 кВ Поворино – тяговая ОАО РЖД (протяженность 27,0 км)	Воронежская область, Поворинский муниципальный район, городское поселение – город Поворино	Протяженность – 2 x 27 км	до 2030	VI-Э-22-1	Охранная зона устанавливается в соответствии с требованиями постановления Правительства Российской Федерации от 24.02.2009 № 160 «О порядке установления охранных зон объектов электросетевого хозяйства и особых условий использования земельных участков, расположенных в границах таких зон» (далее – постановление Правительства РФ № 160)

2.	Трансформаторная подстанция	Строительство ПС 110 кВ Задонская с двумя трансформаторами 110/35/10 кВ мощностью 25 МВА каждый	Воронежская область, Рамонский муниципальный район, Айдаровское сельское поселение	Мощность – 2 x 25 МВА	до 2030	VI -Э-24-1	Охранная зона устанавливается в соответствии с требованиями постановления Правительства РФ № 160
3.	Линия электропередачи	Строительство отпаяк от ВЛ 110 кВ Краснолесное – Рамонь-2 № 47 с отпайкой на ПС Ступино и ВЛ 110 кВ Краснолесное – Рамонь-2 № 48 с отпайкой на ПС Ступино до ПС 110 кВ Задонская ориентировочной протяженностью 14,174 км каждая	Воронежская область, Рамонский муниципальный район, Берёзовское сельское поселение	Протяженность – 2 x 14,174 км	до 2030	VI -Э-24-2	Охранная зона устанавливается в соответствии с требованиями постановления Правительства РФ № 160

».



1.2.2.6.2.2. Абзац первый изложить в следующей редакции:

«Планируемые к размещению или реконструкции объекты регионального значения в области энергетики (в части электроснабжения) отображены на карте: «Карта планируемого размещения объектов регионального значения в области энергетики (в части электроснабжения)», М 1:200000.».

1.2.2.7. В подразделе 7 «Планируемые к размещению или реконструкции объекты регионального значения в иных областях (VII)»:

1.2.2.7.1. В пункте 7.1:

1.2.2.7.1.1. Таблицу изложить в следующей редакции:

«

№ п/п	Назначение объекта	Наименование объекта	Местоположение объекта	Краткая характеристика объекта	Срок реализации	№ на карте	Характеристика ЗОУИТ
1	Музей, музей-филиал, территориально обособленный экспозиционный отдел музея	3 Реконструкция здания ГБУК «Государственный археологический музей-заповедник «Костенки» (включая ПИР)	4 Воронежская область, Хохольский муниципальный район, Костёновское сельское поселение, с. Костёнки, ул. Кирова, д. 6А	5 Площадь ЗУ – 1816000 кв. м, площадь ОКС – 750 кв. м	6 до 2030	7	8 Установление ЗОУИТ не требуется
2.	Иной объект культурно-просветительного назначения	Реконструкция объекта незавершенного строительства (пристройка к учебному корпусу): г. Воронеж, ул. Большая Стрелецкая, д. 20 (включая ПИР)	Воронежская область, городской округ город Воронеж, г. Воронеж, ул. Большая Стрелецкая, д. 20	Площадь ЗУ – 7352 кв. м, высота – 10,66 м, площадь застройки – 1627,7 кв. м	до 2030	VII-K-32-1	Установление ЗОУИТ не требуется

3.	Театр	Здание государственного бюджетного учреждения культуры Воронежской области «Воронежский государственный театр оперы и балета» (включая ПИР)	Воронежская область, городской округ город Воронеж, г. Воронеж, пл. Ленина, д. 7	Площадь ЗУ – 1295 кв. м	до 2030	ВП-К-32-2	Установление ЗОУИТ не требуется
4.	Театр	Производственно-релетсионный корпус ГБУК ВО «Воронежский государственный театр оперы и балета» (включая ПИР)	Воронежская область, городской округ город Воронеж, г. Воронеж, ул. Плехановская, д. 11а	Площадь ЗУ – 1295 кв. м, площадь застройки – 1121,70 кв. м	до 2030	ВП-К-32-3	Установление ЗОУИТ не требуется
5.	Театр	Реконструкция ГБУК ВО «Воронежский государственный театр кукол им. В.А. Вольховского» пр. Революции, 50 (включая ПИР)	Воронежская область, городской округ город Воронеж, г. Воронеж, пр-кт Революции, д. 50	Площадь ОКС – 5060,9 кв. м	до 2030	ВП-К-32-4	Установление ЗОУИТ не требуется
6.	Иной объект культурно-просветительного назначения	Историко-культурный тематический парк «Петровский остров» в г. Воронеж (включая ПИР)	Воронежская область, городской округ город Воронеж	Площадь ЗУ – 56180 кв. м	до 2030	ВП-К-32-5	Установление ЗОУИТ не требуется

7.	Иная зрелищная организация	Строительство дома анимации Воронежской области, расположенного по адресу: г. Воронеж, ул. Куколкина, д. 3 (включая ПИР)	Воронежская область, городской округ город Воронеж, г. Воронеж, ул. Куколкина, д. 3	Площадь ЗУ – 3936 кв. м	до 2030	VII-К-32-6	Установление ЗОУИТ не требуется
----	----------------------------	--	---	-------------------------	---------	------------	---------------------------------

».

1.2.2.7.1.2. Абзац первый изложить в следующей редакции:

«Планируемые к размещению или реконструкции объекты регионального значения в области культуры отображены на карте: «Карта планируемого размещения объектов регионального значения в области образования, здравоохранения, физической культуры и спорта и иных областях в соответствии с полномочиями Воронежской области», М 1:200000.».

1.2.2.7.2. В пункте 7.2:

1.2.2.7.2.1. В таблице:

1.2.2.7.2.1.1. Строку 2 признать утратившей силу.

1.2.2.7.2.1.2. После строки 7 дополнить строкой 8 следующего содержания:

«

8.	Стационарная организация социального обслуживания	КУВО «УСЗН Борисоглебского городского округа» (включая ПИР)	Воронежская область, Борисоглебский городской округ, г. Борисоглебск	Площадь ЗУ – 1627 кв. м	до 2030	VII-CO-33-1	Установление ЗОУИТ не требуется
----	--	--	--	----------------------------	---------	-------------	---------------------------------------

».

1.2.2.7.2.2. Абзац первый изложить в следующей редакции:

«Планируемые к размещению объекты регионального значения в области социального обслуживания отображены на карте: «Карта планируемого размещения объектов регионального значения в области образования, здравоохранения, физической культуры и спорта и иных областях в соответствии с полномочиями Воронежской области», М 1:200000.».

1.2.2.7.3. В пункте 7.3:

1.2.2.7.3.1. Таблицу изложить в следующей редакции:

«

№ п/п	Назначение объекта	Наименование мероприятия	Местоположение объекта	Краткая характеристика объекта	Срок реализации	№ на карте	Характеристика ЗОУИТ
1	2	3	4	5	6	7	8
1.	Линия электропередачи, трансформаторная подстанция	Трансформаторная подстанция 110/10 кВ ПС «Парковая» с электрическими сетями в индустриальном парке «Масловский» (включая ПИР)	Воронежская область, городской округ город Воронеж, Новоусманский муниципальный район, Никольское сельское поселение	Протяженность – 4,999 км, в том числе: КЛ 110 кВ – 1,82 км; ВЛ 110 кВ – 3,179 км; напряжение – 110/10 кВ	до 2030	VI-И-32-1; VI-И-15-1	Охранная зона устанавливается в соответствии с требованиями постановления Правительства РФ № 160
2.	Объект водоснабжения	Реконструкция водозабора в ИП «Масловский» с целью увеличения производительности до 6000 м куб./сут. (включая ПИР)	Воронежская область, городской округ город Воронеж, Новоусманский муниципальный район, Никольское сельское поселение	Производительность – до 6000 м куб./сут.	до 2030	VII-И-15-2; VII-И-32-2	Установление ЗОУИТ не требуется



3.	Предприятие машиностроения	Строительство производственного корпуса для ВАСО (филиал ПАО «ИЛ») на территории индустриального парка «Масловский» (включая ПИР)	Воронежская область, городской округ город Воронеж, Новоусманский муниципальный район	Площадь - 6,7 га	до 2024	ВП-И-32-3; ВП-И-15-3	Установление ЗОУИТ не требуется
4.	Объект, связанный с производственной деятельностью	Создание индустриального парка «Масловский-2»	Воронежская область, городской округ город Воронеж	Площадь – 441,2 га	до 2035	ВП-И-32-4	Могут быть установлены в зависимости от видов деятельности резидентов
5.	Объект, связанный с производственной деятельностью	Увеличение площади особой экономической зоны промышленно-производственного типа «Центр»	Воронежская область, городской округ город Воронеж	Площадь – 441,2 га	до 2035	ВП-И-32-5	Могут быть установлены в зависимости от видов деятельности резидентов

».

1.2.2.7.3.2. Абзац первый изложить в следующей редакции:

«Планируемые к размещению или реконструкции объекты регионального значения в области инвестиционных площадок отображены на карте: «Карта планируемого размещения объектов регионального значения в области образования, здравоохранения, физической культуры и спорта и иных областях в соответствии с полномочиями Воронежской области», М 1:200000.».

1.2.2.7.4. Пункт 7.4 изложить в следующей редакции:

«7.4. Планируемые к размещению и реконструкции объекты регионального значения в области охраны окружающей среды (VII-ТКО)

№ п/п	Назначение объекта	Наименование мероприятия	Местоположение объекта	Краткая характеристика объекта	Срок реализации	№ на карте	Характеристика ЗОУИТ
1	Объект размещения отходов	Строительство полигона ТКО и мусоросортировочного комплекса в Аннинском муниципальном районе Воронежской области (включая ПИР)	Воронежская область, Аннинский муниципальный район, Верхнегойденское сельское поселение	Площадь ЗУ – 94642 кв. м	до 2030	VII-ТКО-1-1	Определяется проектом санитарно-защитной зоны (далее – СЗЗ) объекта в соответствии с требованиями постановления Правительства Российской Федерации от 03.03.2018 № 222 «Об утверждении Правил установления санитарно-защитных зон и использования земельных участков, расположенных в границах санитарно-

							защитных зон» (далее – постановление Правительства РФ № 222)
2.	Объект размещения отходов	Строительство полигона ТКО и мусоросортировочного комплекса в Бобровском муниципальном районе Воронежской области (включая ПИР)	Воронежская область, Бобровский муниципальный район, городское поселение - город Бобров	Площадь ЗУ – 80000 кв. м	до 2030	VII-ТКО-2-1	Определяется проектом СЗЗ объекта в соответствии с требованиями постановления Правительства РФ № 222
3.	Объект размещения отходов	Полигон ТКО и мусоросортировочный комплекс в Калачеевском муниципальном районе Воронежской области	Воронежская область, Калачеевский муниципальный район, Калачеевское сельское поселение	Площадь ЗУ – 121331 кв. м, мусоросорти- ровочный комплекс: площадь – 1027,24 кв. м, объем – 8924 куб. м, этажность – 1 этаж, административно- бытовой корпус: площадь – 213,64 кв. м, объем – 533,9 куб. м, этажность – 1 этаж;	до 2024	VII-ТКО-9-1	Определяется проектом СЗЗ объекта в соответствии с требованиями постановления Правительства РФ № 222

				контрольно-пропускной пункт: площадь – 15,86 кв. м, объем – 64,59 куб. м, этажность – 1 этаж						
4.	Объект размещения отходов	Строительство четвертой секции полигона ТКО и мусоросортировочного комплекса в Новохопёрском муниципальном районе Воронежской области (включая ПИР)	Воронежская область, Новохопёрский муниципальный район, городское поселение – город Новохопёрск	Площадь ЗУ (для строительства 4 секции полигона ТКО) – 17875 кв. м, площадь ЗУ (для строительства мусоросортировочного комплекса и сопутствующих производственных и административных зданий и сооружений) – 11997 кв. м	до 2030	ВП-ТКО-16-1	Определяется проектом СЗЗ объекта в соответствии с требованиями постановления Правительства РФ № 222			
5.	Объект размещения отходов	Строительство полигона ТКО и мусоросортировочного комплекса в Подгоренском муниципальном районе Воронежской	Воронежская область, Подгоренский муниципальный район, Подгоренское городское	Площадь ЗУ – 169100 кв. м	до 2030	ВП-ТКО-23-1	Определяется проектом СЗЗ объекта в соответствии с требованиями постановления Правительства			

		области (включая ЦИР)	поселение				РФ № 222
--	--	-----------------------	-----------	--	--	--	----------

Планируемые к размещению и реконструкции объекты регионального значения в области охраны окружающей среды отображены на карте: «Карта планируемого размещения объектов регионального значения в области образования, здравоохранения, физической культуры и спорта и иных областях в соответствии с полномочиями Воронежской области», М 1:200000.».

1.2.2.7.5. Пункт 7.5 признать утратившим силу.

1.2.2.7.6. Примечание изложить в следующей редакции:

«Примечание:

ПАО – публичное акционерное общество;

ОАО – открытое акционерное общество;

ГБУК ВО – государственное бюджетное учреждение культуры Воронежской области;

БУЗ ВО – бюджетное учреждение здравоохранения Воронежской области;

РБ – районная больница;

ЦРБ – центральная районная больница;

КУ ВО – казенное учреждение Воронежской области;

КУЗ ВО – казенное учреждение здравоохранения Воронежской области;

ВОП – врач общей практики;

ИП – индустриальный парк;

ПС – подстанция;

ВЛ – воздушная линия;

ГРС – газораспределительная станция;

АО СК «Факел» - акционерное общество «Спорткомплекс «Факел»;

ФК «Факел» – футбольный клуб «Факел»;

УСЗН Борисоглебского городского округа – Управление социальной защиты населения Борисоглебского городского округа;

ВАСО – Воронежское акционерное самолетостроительное общество;

ТКО – твердые коммунальные отходы;

СНТ – садовое некоммерческое товарищество;

ЗУ – земельный участок;

ОКС – объект капитального строительства;

ПИР – проектно-изыскательские работы.».

1.3. Приложения № 1 - 5 изложить в новой редакции согласно приложению к настоящему постановлению.

2. Контроль за исполнением настоящего постановления возложить на заместителя председателя Правительства Воронежской области Кузнецова К.Ю.

Губернатор  
Воронежской области



А.В. Гусев

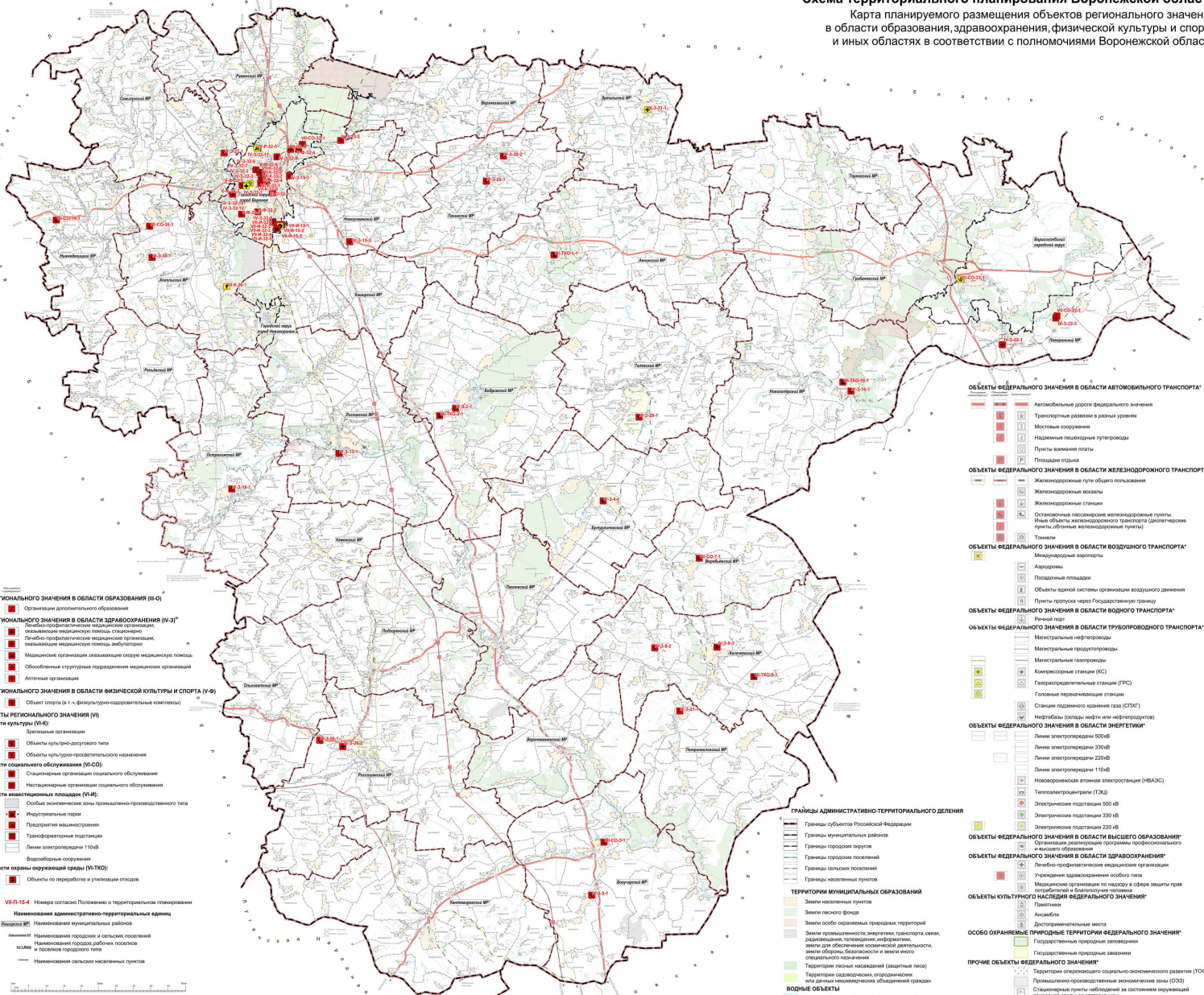


Приложение  
к постановлению Правительства  
Воронежской области  
от 22 августа 2024 г. № 588

«Приложение № 1  
к постановлению Правительства  
Воронежской области  
от 05.03.2009 № 158

Карта «Карта планируемого размещения объектов регионального значения в области образования, здравоохранения, физической культуры и спорта и иных областях в соответствии с полномочиями Воронежской области»

**Схема территориального планирования Воронежской области**  
Карта планируемого размещения объектов регионального значения в области образования, здравоохранения, физической культуры и спорта и иных областях в соответствии с полномочиями Воронежской области



- ОБЪЕКТЫ РЕГИОНАЛЬНОГО ЗНАЧЕНИЯ В ОБЛАСТИ ОБРАЗОВАНИЯ (В-О)**
  - Организации дополнительного образования
- ОБЪЕКТЫ РЕГИОНАЛЬНОГО ЗНАЧЕНИЯ В ОБЛАСТИ ЗДРАВООХРАНЕНИЯ (В-З)**
  - Федеральные государственные научные организации, оказывающие медицинскую помощь стационарно
  - Федеральные государственные научные организации, оказывающие медицинскую помощь амбулаторно
  - Научно-исследовательские организации, оказывающие помощь в диагностике заболеваний
  - Областные структуры первичной медицинской помощи
  - Аптечные организации
- ОБЪЕКТЫ РЕГИОНАЛЬНОГО ЗНАЧЕНИЯ В ОБЛАСТИ ФИЗИЧЕСКОЙ КУЛЬТУРЫ И СПОРТА (В-Ф)**
  - Объект спорта (в т.ч. физкультурно-спортивные комплексы)
- ИНЫЕ ОБЪЕКТЫ РЕГИОНАЛЬНОГО ЗНАЧЕНИЯ (В)**
  - Общественные организации
  - Объекты культурно-рекреативного типа
  - Объекты культурно-просветительского назначения
  - Объекты социального обслуживания (У-СО)
  - Стационарные организации социального обслуживания
  - Нестационарные организации социального обслуживания
  - Областные рекреационные зоны промышленно-производственного типа
  - Индустриальные парки
  - Предприятия машиностроения
  - Трансформаторные подстанции
  - Линии электропередачи 110кВ
  - Воздушно-авиационные сооружения
  - Объекты охраны окружающей среды (В-ТО):
    - Объекты по переработке и утилизации отходов

ВР-П-15-4 Номера согласно Положению о территориальном планировании Воронежской области

Наименования административно-территориальных единиц

Линии: Наименования муниципальных районов, Наименования городских, поселковых, сельских и поселковых поселений, Наименования сельских населенных пунктов

МАСШТАБ 1:200000

- ОБЪЕКТЫ ФЕДЕРАЛЬНОГО ЗНАЧЕНИЯ В ОБЛАСТИ АВТОМОБИЛЬНОГО ТРАНСПОРТА\***
    - Автомобильные дороги федерального значения
    - Транспортные развязки в разных уровнях
    - Мостовые сооружения
    - Надземные пешеходные переходы
    - Пути вывоза мусора
  - ОБЪЕКТЫ ФЕДЕРАЛЬНОГО ЗНАЧЕНИЯ В ОБЛАСТИ ЖЕЛЕЗНОДОРОЖНОГО ТРАНСПОРТА\***
    - Железнодорожные пути общего пользования
    - Железнодорожные вокзалы
    - Железнодорожные станции
    - Остановочные пассажирские железнодорожные пункты
    - Иные объекты железнодорожного транспорта (дальностроительные пункты, обгонные железнодорожные пункты)
  - ОБЪЕКТЫ ФЕДЕРАЛЬНОГО ЗНАЧЕНИЯ В ОБЛАСТИ ВОЗДУШНОГО ТРАНСПОРТА\***
    - Международные аэропорты
    - Аэродромы
    - Пассажирские самолеты
    - Объекты единой системы организации воздушного движения
    - Пути полета через Государственную границу
  - ОБЪЕКТЫ ФЕДЕРАЛЬНОГО ЗНАЧЕНИЯ В ОБЛАСТИ ВОДНОГО ТРАНСПОРТА\***
    - Речные порты
  - ОБЪЕКТЫ ФЕДЕРАЛЬНОГО ЗНАЧЕНИЯ В ОБЛАСТИ ТРУБОПРОВОДНОГО ТРАНСПОРТА\***
    - Газопроводы
    - Министерские нефтепроводы
    - Министерские газопроводы
    - Министерские газопроводы (КС)
    - Компрессорные станции (КС)
    - Газораспределительные станции (ГРС)
    - Главные переключательные станции
    - Станции подземного уровня газа (СПГУ)
    - Нефтебазы (склады нефти или нефтепродуктов)
  - ОБЪЕКТЫ ФЕДЕРАЛЬНОГО ЗНАЧЕНИЯ В ОБЛАСТИ ЭНЕРГЕТИКИ\***
    - Линии электропередачи 500кВ
    - Линии электропередачи 330кВ
    - Линии электропередачи 220кВ
    - Линии электропередачи 110кВ
    - Новая энергетическая атомная электростанция (НВАЭС)
    - Теплоэлектростанции (ТЭС)
    - Электронические подстанции 500кВ
    - Электронические подстанции 330кВ
    - Электронические подстанции 220кВ
  - ОБЪЕКТЫ ФЕДЕРАЛЬНОГО ЗНАЧЕНИЯ В ОБЛАСТИ ВЫСШЕГО ОБРАЗОВАНИЯ\***
    - Учреждения образования высшего типа
    - Научно-исследовательские организации по науке в сфере защиты прав потребителей и безопасности человека
  - ОБЪЕКТЫ КУЛЬТУРНОГО НАСЛЕДИЯ ФЕДЕРАЛЬНОГО ЗНАЧЕНИЯ\***
    - Памятники
    - Ансамбли
    - Достопримечательные места
    - Государственные природные заповедники
    - Государственные природные заказники
  - ОСОБО ОХРАНЯЕМЫЕ ПРИРОДНЫЕ ТЕРРИТОРИИ ФЕДЕРАЛЬНОГО ЗНАЧЕНИЯ\***
    - Государственные природные заповедники
    - Государственные природные заказники
  - ПРОЧИЕ ОБЪЕКТЫ ФЕДЕРАЛЬНОГО ЗНАЧЕНИЯ\***
    - Территории опережающего социально-экономического развития (ТОСЭР)
    - Промышленно-производственные экономические зоны (ЭЗ)
    - Специальные участки на территории заповедников природной среды, не заповедники
- \* Условные обозначения объектов федерального значения в соответствии с Положением о территориальном планировании Воронежской области, утвержденным в соответствии с полномочиями Воронежской области

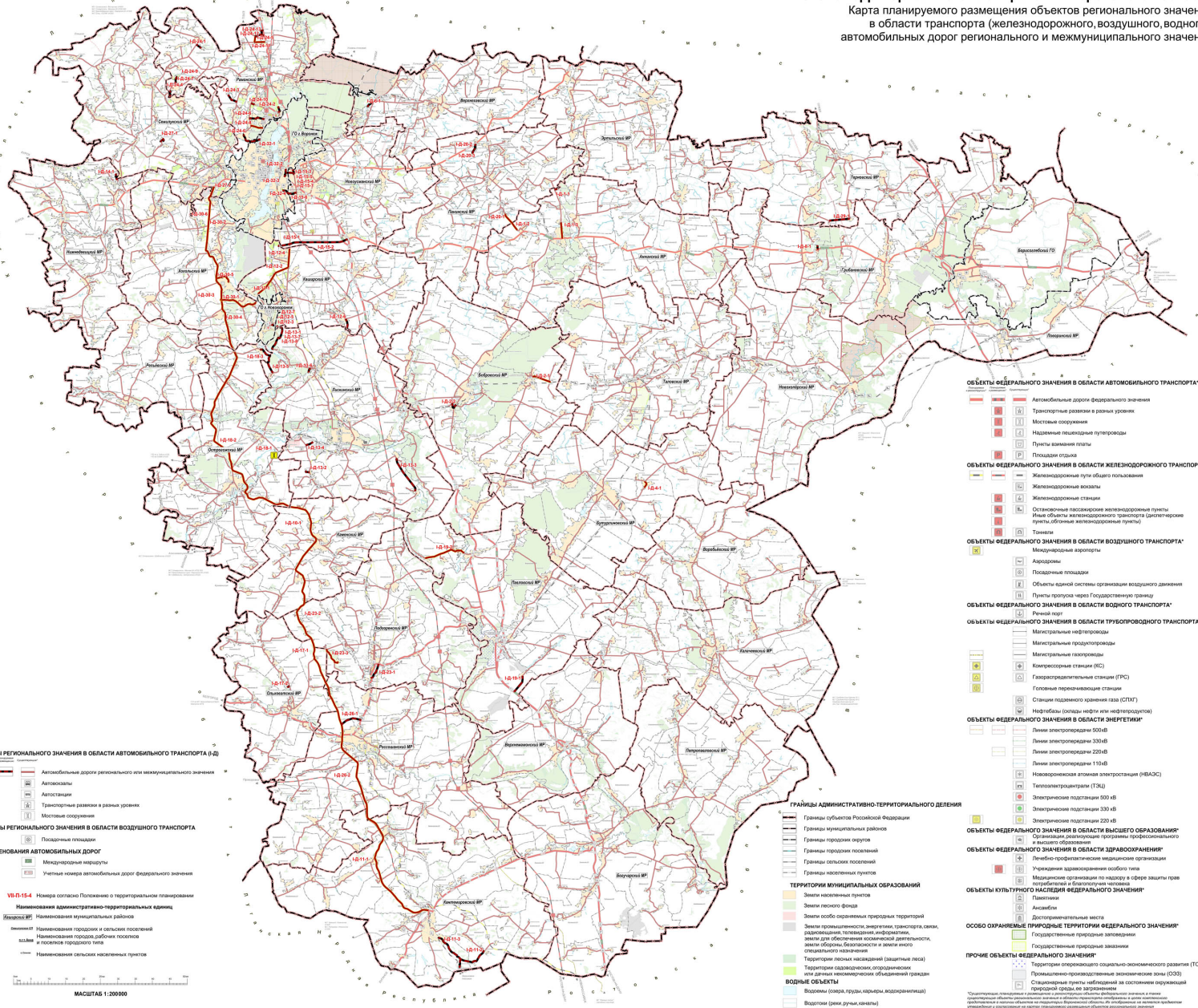
- ГРАНИЦЫ АДМИНИСТРАТИВНО-ТЕРРИТОРИАЛЬНОГО ДЕЛЕНИЯ**
  - Границы субъектов Российской Федерации
  - Границы муниципальных районов
  - Границы городских поселений
  - Границы поселковых поселений
  - Границы сельских поселений
  - Границы населенных пунктов
- ТЕРРИТОРИИ МУНИЦИПАЛЬНЫХ ОБРАЗОВАНИЙ**
  - Земли населенных пунктов
  - Земли лесного фонда
  - Земли особо охраняемых природных территорий
  - Земли промышленности, энергетики, транспорта, связи, информационные, телекоммуникации, земель для обеспечения космической деятельности, земли обороны, безопасности и земли иного специального назначения
  - Территории лесных насаждений (защитные леса)
  - Территории охотничьего назначения
  - Территории охотничьего назначения (защитные леса)
  - Территории охотничьего назначения (защитные леса)
- ВОДНЫЕ ОБЪЕКТЫ**
  - Водные (озера, пруды, каналы, водохранилища)
  - Водные (реки, ручьи, каналы)

Приложение № 2  
к постановлению Правительства  
Воронежской области  
от 05.03.2009 № 158

Карта «Карта планируемого размещения объектов регионального значения в области транспорта (железнодорожного, воздушного, водного), автомобильных дорог регионального и межмуниципального значения»



**Схема территориального планирования Воронежской области**  
 Карта планируемого размещения объектов регионального значения  
 в области транспорта (железнодорожного, воздушного, водного),  
 автомобильных дорог регионального и межмуниципального значения



**ОБЪЕКТЫ РЕГИОНАЛЬНОГО ЗНАЧЕНИЯ В ОБЛАСТИ АВТОМОБИЛЬНОГО ТРАНСПОРТА (И-Д)**

- Автомобильные дороги регионального или межмуниципального значения
- Автовокзалы
- Автозаправки
- Транспортные развязки в разных уровнях
- Мостовые сооружения

**ОБЪЕКТЫ РЕГИОНАЛЬНОГО ЗНАЧЕНИЯ В ОБЛАСТИ ВОЗДУШНОГО ТРАНСПОРТА**

- Полосы посадки
- Международные маршруты
- Учтеные номера автомобильных дорог федерального значения

**НАИМЕНОВАНИЯ АВТОМОБИЛЬНЫХ ДОРОГ**

- Учтеные номера автомобильных дорог федерального значения
- ВР-П-15-4 Номер согласно Положению о территориальном планировании

**Наименования административно-территориальных единиц**

- И-Д Воронежская область
- И-Д Воронежский район
- И-Д Воронежский район
- И-Д Воронежский район
- И-Д Воронежский район

**ВОДНЫЕ ОБЪЕКТЫ**

- Водохранилища (озера, пруды, каналы, водохранилища)
- Водотоки (реки, ручьи, каналы)

- ОБЪЕКТЫ ФЕДЕРАЛЬНОГО ЗНАЧЕНИЯ В ОБЛАСТИ АВТОМОБИЛЬНОГО ТРАНСПОРТА\***
- Автомобильные дороги федерального значения
  - Транспортные развязки в разных уровнях
  - Мостовые сооружения
  - Надземные пешеходные переходы
  - Пункты вагонной платки
- ОБЪЕКТЫ ФЕДЕРАЛЬНОГО ЗНАЧЕНИЯ В ОБЛАСТИ ЖЕЛЕЗНОДОРОЖНОГО ТРАНСПОРТА\***
- Железнодорожные пути общего пользования
  - Железнодорожные вокзалы
  - Железнодорожные станции
  - Остановочные пассажирские железнодорожные пункты
  - Иные объекты железнодорожного транспорта (дальностраховые пункты, обгонные железнодорожные пункты)
- ОБЪЕКТЫ ФЕДЕРАЛЬНОГО ЗНАЧЕНИЯ В ОБЛАСТИ ВОЗДУШНОГО ТРАНСПОРТА\***
- Международные аэропорты
  - Аэродромы
  - Полосы посадки
  - Объекты единой системы организации воздушного движения
  - Пункты пропуска через Государственную границу
- ОБЪЕКТЫ ФЕДЕРАЛЬНОГО ЗНАЧЕНИЯ В ОБЛАСТИ ВОДНОГО ТРАНСПОРТА\***
- Речной порт
- ОБЪЕКТЫ ФЕДЕРАЛЬНОГО ЗНАЧЕНИЯ В ОБЛАСТИ ТРУБОПРОВОДНОГО ТРАНСПОРТА\***
- Магистральные нефтепроводы
  - Магистральные газопроводы
  - Компрессорные станции (КС)
  - Газоразделительные станции (ГРС)
  - Главные переключательные станции
  - Станции подземного уровня газа (СПГУ)
  - Насосные станции (станции нефти или нефтепродуктов)
- ОБЪЕКТЫ ФЕДЕРАЛЬНОГО ЗНАЧЕНИЯ В ОБЛАСТИ ЭНЕРГЕТИКИ\***
- Линии электропередачи 500 кВ
  - Линии электропередачи 330 кВ
  - Линии электропередачи 220 кВ
  - Линии электропередачи 110 кВ
  - Новая реконструкция атомных электростанций (НВАЭС)
  - Теплоэлектростанции (ТЭС)
  - Электронические подстанции 500 кВ
  - Электронические подстанции 330 кВ
  - Электронические подстанции 220 кВ
- ОБЪЕКТЫ ФЕДЕРАЛЬНОГО ЗНАЧЕНИЯ В ОБЛАСТИ ВЫСШЕГО ОБРАЗОВАНИЯ\***
- Учреждения высшего образования
- ОБЪЕКТЫ ФЕДЕРАЛЬНОГО ЗНАЧЕНИЯ В ОБЛАСТИ ЗДРАВООХРАНЕНИЯ\***
- Учреждения здравоохранения особоого типа
  - Медицинские организации по уходу за ветеранами войны, труженниками тыла и блокадниками
- ОБЪЕКТЫ КУЛЬТУРНОГО НАСЛЕДИЯ ФЕДЕРАЛЬНОГО ЗНАЧЕНИЯ\***
- Государственные природные заповедники
  - Государственные природные заказники
  - Достопримечательные места
  - Ансамбли
- ОСОБО ОХРАНЯЕМЫЕ ПРИРОДНЫЕ ТЕРРИТОРИИ ФЕДЕРАЛЬНОГО ЗНАЧЕНИЯ\***
- Государственные природные заповедники
  - Государственные природные заказники
- ПРочие объекты федерального значения\***
- Территории опережающего социально-экономического развития (ТОСЭР)
  - Промышленно-производственные экономические зоны (ЭЗ)
  - Специальная экономическая зона (СЭЗ)

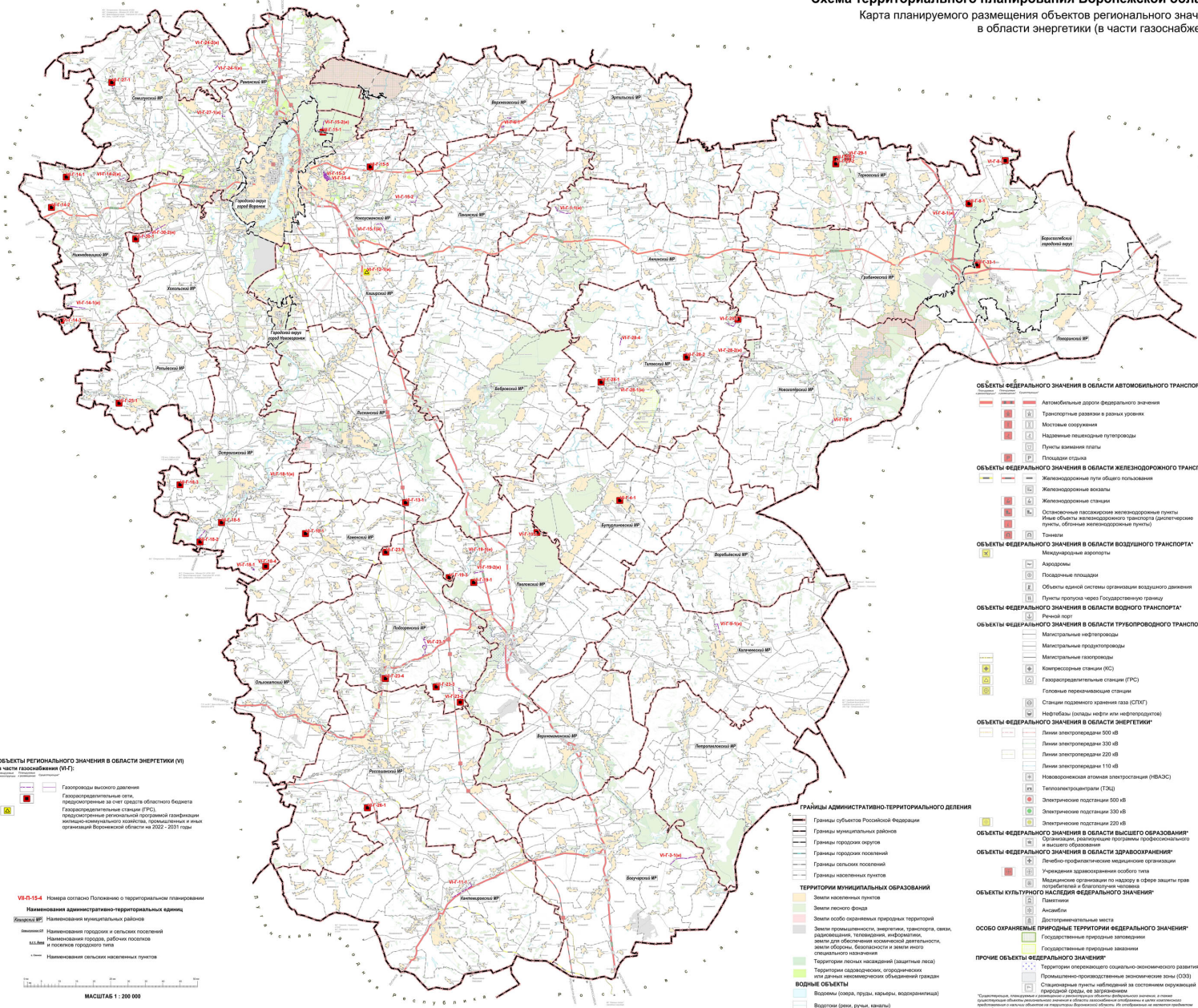
\*Согласно Положению о территориальном планировании, утвержденному Правительством Российской Федерации 17.01.2015 г. № 16-П. Территориями опережающего социально-экономического развития (ТОСЭР) являются территории, на которых реализуются программы развития, направленные на привлечение инвестиций и создание новых рабочих мест. Специальная экономическая зона (СЭЗ) - территория, на которой осуществляются меры по стимулированию экономического развития и привлечению инвестиций. Промышленно-производственная экономическая зона (ЭЗ) - территория, на которой осуществляются меры по стимулированию экономического развития и привлечению инвестиций.

Приложение № 3  
к постановлению Правительства  
Воронежской области  
от 05.03.2009 № 158

Карта «Карта планируемого размещения объектов регионального значения в области энергетики (в части газоснабжения)»



**Схема территориального планирования Воронежской области**  
 Карта планируемого размещения объектов регионального значения  
 в области энергетики (в части газоснабжения)



**ОБЪЕКТЫ РЕГИОНАЛЬНОГО ЗНАЧЕНИЯ В ОБЛАСТИ ЭНЕРГЕТИКИ (П) в части газоснабжения (УФ):**

- Газопроводы высокого давления
- Газораспределительные сети, газорегулируемые за счет средств областного бюджета
- Газораспределительные станции (ГРС), расположенные в границах газифицированной жилищно-коммунального хозяйства, промышленных и иных организаций Воронежской области на 2022 - 2033 годы

**УФ-П-15-4** Номер согласно Положению о территориальном планировании

**Наименования административно-территориальных единиц:**

- Городской округ
- Муниципальное образование городского типа
- Муниципальное образование сельского поселения
- Муниципальное образование рабочего поселка
- Муниципальное образование городского типа
- Муниципальное образование сельского поселения

**МАСШТАБ 1 : 200 000**

- ОБЪЕКТЫ ФЕДЕРАЛЬНОГО ЗНАЧЕНИЯ В ОБЛАСТИ АВТОМОБИЛЬНОГО ТРАНСПОРТА\***
- Автомобильные дороги федерального значения
  - Транспортные развязки в разных уровнях
  - Мостовые сооружения
  - Надземные пешеходные переходы
  - Пути вывоза мусора
- ОБЪЕКТЫ ФЕДЕРАЛЬНОГО ЗНАЧЕНИЯ В ОБЛАСТИ ЖЕЛЕЗНОДОРОЖНОГО ТРАНСПОРТА\***
- Железнодорожные пути общего пользования
  - Железнодорожные вокзалы
  - Железнодорожные станции
  - Остановочные пассажирские железнодорожные пункты
  - Иные объекты железнодорожного транспорта (дальносторонние пути, обгонные железнодорожные пути)
- ОБЪЕКТЫ ФЕДЕРАЛЬНОГО ЗНАЧЕНИЯ В ОБЛАСТИ ВОЗДУШНОГО ТРАНСПОРТА\***
- Международные аэропорты
  - Аэродромы
  - Площадки провозов
  - Объекты единой системы организации воздушного движения
  - Пути пролета через Государственную границу
- ОБЪЕКТЫ ФЕДЕРАЛЬНОГО ЗНАЧЕНИЯ В ОБЛАСТИ ТРУБОПРОВОДНОГО ТРАНСПОРТА\***
- Речной флот
  - Государственные порты
- ОБЪЕКТЫ ФЕДЕРАЛЬНОГО ЗНАЧЕНИЯ В ОБЛАСТИ ТРУБОПРОВОДНОГО ТРАНСПОРТА\***
- Магистральные нефтепроводы
  - Магистральные газопроводы
  - Компрессорные станции (КС)
  - Газорегулирующие станции (ГРС)
  - Главные переключательные станции
  - Станции подземного уровня газа (СПГУ)
  - Насосные станции (станции нефти или нефтепродуктов)
- ОБЪЕКТЫ ФЕДЕРАЛЬНОГО ЗНАЧЕНИЯ В ОБЛАСТИ ЭНЕРГЕТИКИ\***
- Линии электропередачи 500 кВ
  - Линии электропередачи 330 кВ
  - Линии электропередачи 220 кВ
  - Линии электропередачи 110 кВ
  - Новая реконструкция атомной электростанции (НВАЭС)
  - Теплоэлектростанции (ТЭС)
  - Электростанции мощностью 500 кВ
  - Электростанции мощностью 330 кВ
  - Электростанции мощностью 220 кВ
- ОБЪЕКТЫ ФЕДЕРАЛЬНОГО ЗНАЧЕНИЯ В ОБЛАСТИ ВЫСШЕГО ОБРАЗОВАНИЯ\***
- Учреждения высшего образования
- ОБЪЕКТЫ ФЕДЕРАЛЬНОГО ЗНАЧЕНИЯ В ОБЛАСТИ ЗДРАВООХРАНЕНИЯ\***
- Учреждения здравоохранения
- ОБЪЕКТЫ КУЛЬТУРНОГО НАСЛЕДИЯ ФЕДЕРАЛЬНОГО ЗНАЧЕНИЯ\***
- Музеи
  - Ансамбли
  - Достопримечательные места
- ОСОБО ОХРАНЯЕМЫЕ ПРИРОДНЫЕ ТЕРРИТОРИИ ФЕДЕРАЛЬНОГО ЗНАЧЕНИЯ\***
- Государственные природные заповедники
  - Государственные природные заказники
- ПРочие объекты федерального значения\***
- Территории опережающего социально-экономического развития (ТОСЭР)
  - Промышленно-производственные экономические зоны (ОЭЗ)
  - Специальные экономические зоны (СЭЗ)
- ГРАНИЦЫ АДМИНИСТРАТИВНО-ТЕРРИТОРИАЛЬНОГО ДЕЛЕНИЯ**
- Границы субъектов Российской Федерации
  - Границы муниципальных районов
  - Границы городских округов
  - Границы городских поселений
  - Границы сельских поселений
  - Границы населенных пунктов
- ТЕРРИТОРИИ МУНИЦИПАЛЬНЫХ ОБРАЗОВАНИЙ**
- Земли населенных пунктов
  - Земли лесного фонда
  - Земли особо охраняемых природных территорий
  - Земли промышленности, энергетики, транспорта, связи, радиосвязи, почтовой, инфокоммуникационной, связи для обеспечения коммунальной деятельности, земель обороны, безопасности и земель иного специального назначения
  - Территории лесных насаждений (защитные леса)
  - Территории охотничьих, охотничьески-рекреационных объектов охотничьих граждан
- ВОДНЫЕ ОБЪЕКТЫ**
- Водные объекты (озера, пруды, карьеры, водохранилища)
  - Водоток (реки, ручьи, каналы)
- \*Согласно Федеральному закону от 25.12.2008 № 261-ФЗ "Об объектах культурного наследия (памятниках истории и культуры) народов Российской Федерации", Федеральному закону от 02.07.2009 № 172-ФЗ "Об особо охраняемых природных территориях" и иным законодательным актам Российской Федерации и законодательным актам субъектов Российской Федерации.

Приложение № 4  
к постановлению Правительства  
Воронежской области  
от 05.03.2009 № 158

Карта «Карта планируемого размещения объектов регионального значения в области энергетики (в части электроснабжения)»



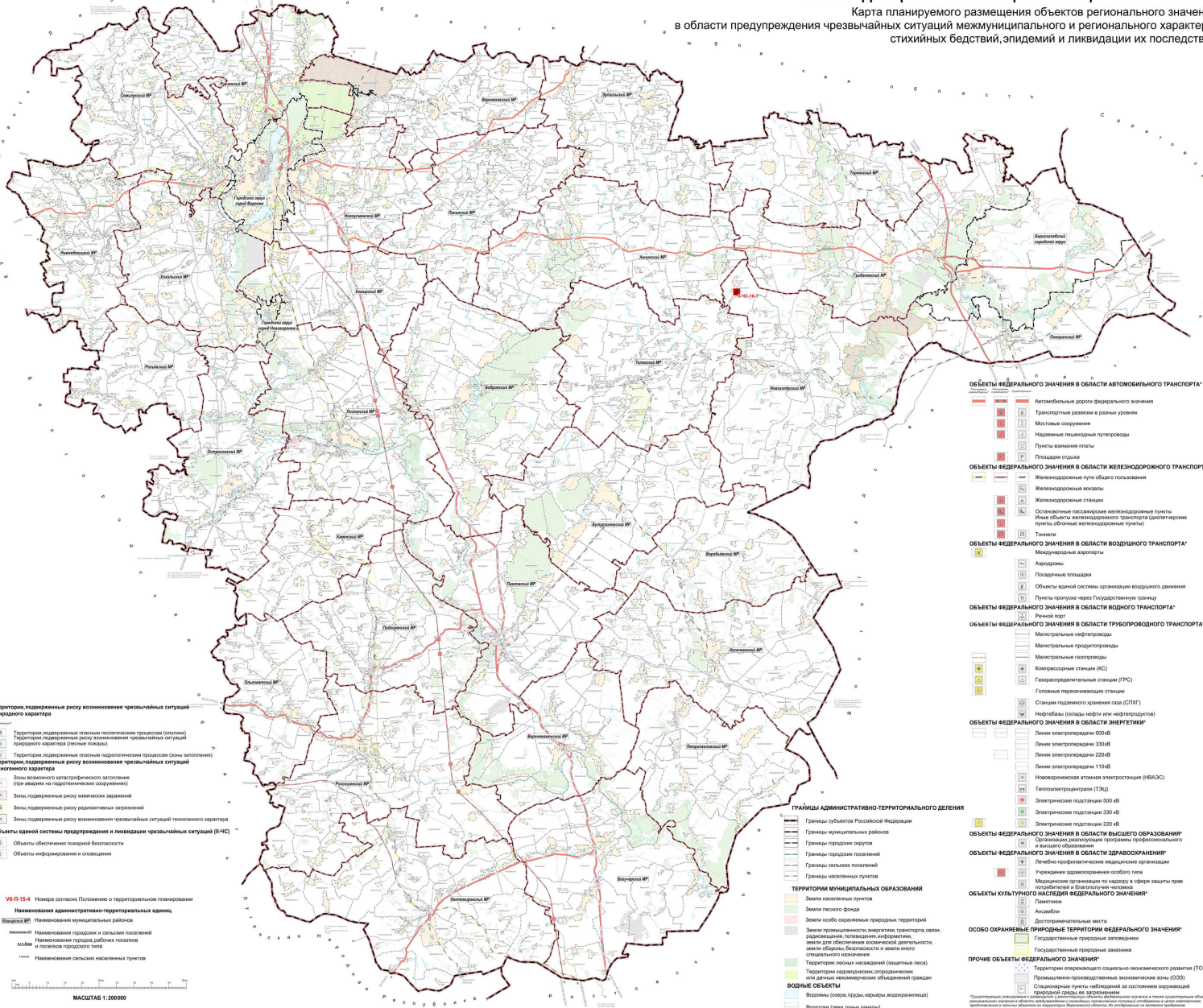




Приложение № 5  
к постановлению Правительства  
Воронежской области  
от 05.03.2009 № 158

Карта «Карта планируемого размещения объектов регионального значения в области предупреждения чрезвычайных ситуаций межмуниципального и регионального характера, стихийных бедствий, эпидемий и ликвидации их последствий»

**Схема территориального планирования Воронежской области**  
 Карта планируемого размещения объектов регионального значения  
 в области предупреждения чрезвычайных ситуаций межмуниципального и регионального характера,  
 стихийных бедствий, эпидемий и ликвидации их последствий



**Территории, подверженные риску возникновения чрезвычайных ситуаций природного характера**

- Территории, подверженные опасным геологическим процессам (оползни)
- Территории, подверженные риску возникновения чрезвычайных ситуаций природного характера (лесные пожары)
- Территории, подверженные опасным гидрологическим процессам (зона затопления)
- Территории, подверженные риску возникновения чрезвычайных ситуаций техногенного характера
- Зоны возможного атмосферного загрязнения (при авариях на гидроэнергетических сооружениях)
- Зоны подверженные риску химической загроможденности
- Зоны подверженные риску радиационных загрязнений
- Зоны, подверженные риску возникновения чрезвычайных ситуаций техногенного характера

**Объекты единой системы предупреждения и ликвидации чрезвычайных ситуаций (ВЧС)**

- Объекты обеспечения пожарной безопасности
- Объекты информирования и оповещения

**ВЧС-15-14** Номера согласно Положению о территориальном планировании

**Наименования административно-территориальных единиц**

- Районы
- Муниципальные районы
- Муниципальные городские и сельские поселения
- Муниципальные городские рабочие поселки и поселки городского типа
- Муниципальные сельские населенные пункты

**МАШШТАБ 1:200000**

- ОБЪЕКТЫ ФЕДЕРАЛЬНОГО ЗНАЧЕНИЯ В ОБЛАСТИ АВТОМОБИЛЬНОГО ТРАНСПОРТА\***
- Автомобильные дороги федерального значения
  - Транспортные развязки в разных уровнях
  - Мостовые сооружения
  - Надземные пешеходные переходы
  - Пути вывоза мусора
- ОБЪЕКТЫ ФЕДЕРАЛЬНОГО ЗНАЧЕНИЯ В ОБЛАСТИ ЖЕЛЕЗНОДОРОЖНОГО ТРАНСПОРТА\***
- Железнодорожные пути общего пользования
  - Железнодорожные вокзалы
  - Железнодорожные станции
  - Остановочные пассажирские железнодорожные пункты
  - Мульти-объекты железнодорожного транспорта (различные пункты, объекты железнодорожные пункты)
- ОБЪЕКТЫ ФЕДЕРАЛЬНОГО ЗНАЧЕНИЯ В ОБЛАСТИ ВОЗДУШНОГО ТРАНСПОРТА\***
- Международные аэропорты
  - Аэродромы
  - Пассажирские терминалы
  - Объекты единой системы организации воздушного движения
  - Пункты пропуска через Государственную границу
- ОБЪЕКТЫ ФЕДЕРАЛЬНОГО ЗНАЧЕНИЯ В ОБЛАСТИ ВОДНОГО ТРАНСПОРТА\***
- Речной порт
- ОБЪЕКТЫ ФЕДЕРАЛЬНОГО ЗНАЧЕНИЯ В ОБЛАСТИ ТРУБОПРОВОДНОГО ТРАНСПОРТА\***
- Магистральные нефтепроводы
  - Магистральные газопроводы
  - Компрессорные станции (КС)
  - Газораспределительные станции (ГРС)
  - Главные переключательные станции (ГПС)
  - Станции подземного уровня газа (СПГУ)
  - Нефтебазы (склады нефти или нефтепродуктов)
- ОБЪЕКТЫ ФЕДЕРАЛЬНОГО ЗНАЧЕНИЯ В ОБЛАСТИ ЭНЕРГЕТИКИ\***
- Линии электропередачи 500 кВ
  - Линии электропередачи 330 кВ
  - Линии электропередачи 220 кВ
  - Линии электропередачи 110 кВ
  - Новая реконструкция атомной электростанции (НВАЭС)
  - Теплоэлектростанции (ТЭС)
  - Электростанции 500 кВ
  - Электростанции 330 кВ
  - Электростанции 220 кВ
- ОБЪЕКТЫ ФЕДЕРАЛЬНОГО ЗНАЧЕНИЯ В ОБЛАСТИ ВЫСШЕГО ОБРАЗОВАНИЯ\***
- Учреждения высшего образования
- ОБЪЕКТЫ ФЕДЕРАЛЬНОГО ЗНАЧЕНИЯ В ОБЛАСТИ ЗДРАВООХРАНЕНИЯ\***
- Учреждения здравоохранения особого типа
  - Медицинские организации по оказанию в сфере защиты прав работников и студентов
- ОБЪЕКТЫ КУЛЬТУРНОГО НАСЛЕДИЯ ФЕДЕРАЛЬНОГО ЗНАЧЕНИЯ\***
- Памятники
  - Ансамбли
  - Достопримечательные места
  - Государственные природные заповедники
- ОСОБО ОХРАНЯЕМЫЕ ПРИРОДНЫЕ ТЕРРИТОРИИ ФЕДЕРАЛЬНОГО ЗНАЧЕНИЯ\***
- Государственные природные заповедники
- ПРОЧИЕ ОБЪЕКТЫ ФЕДЕРАЛЬНОГО ЗНАЧЕНИЯ\***
- Территории опережающего социально-экономического развития (ТОСЭР)
  - Промышленно-производственные экономические зоны (ОЭЗ)
  - Специальные учебно-наблюдательные заповедники в сфере охраны окружающей природной среды (заповедники)
- ВОДНЫЕ ОБЪЕКТЫ**
- Водохранилища (озера, пруды, каналы, водохранилища)
  - Водотоки (реки, ручьи, каналы)
- ГРАНИЦЫ АДМИНИСТРАТИВНО-ТЕРРИТОРИАЛЬНОГО ДЕЛЕНИЯ**
- Границы субъектов Российской Федерации
  - Границы муниципальных районов
  - Границы городских поселений
  - Границы сельских поселений
  - Границы населенных пунктов
- ТЕРРИТОРИИ МУНИЦИПАЛЬНЫХ ОБРАЗОВАНИЙ**
- Земли населенных пунктов
  - Земли лесного фонда
  - Земли особо охраняемых природных территорий
  - Земли промышленности, энергетики, транспорта, связи, жилищно-коммунального хозяйства, агропродовольствия, земли для обеспечения военной деятельности, земли обороны, безопасности и земли иного специального назначения
  - Территории лесных насаждений (защитные леса)
  - Территории охотничьего назначения
  - Территории охотничьих объединений граждан
- ВОДНЫЕ ОБЪЕКТЫ**
- Водохранилища (озера, пруды, каналы, водохранилища)
  - Водотоки (реки, ручьи, каналы)
- \*Согласно Положению о территориальном планировании Воронежской области, утвержденному Правительством Воронежской области 14.05.2014 г. № 14/2014-П. Территории, объекты и территории, указанные в данном документе, являются объектами федерального значения.