



ПРАВИТЕЛЬСТВО ВОРОНЕЖСКОЙ ОБЛАСТИ
ПОСТАНОВЛЕНИЕ

от 26 декабря 2022 г. № 969
г. Воронеж

Г **О внесении изменений в**
постановление правительства
Воронежской области
от 28.06.2017 № 520 Г

В соответствии с Градостроительным кодексом Российской Федерации, Законом Воронежской области от 07.07.2006 № 61-ОЗ «О регулировании градостроительной деятельности в Воронежской области» правительство Воронежской области **п о с т а н о в л я е т**:

1. Внести в проект планировки территории для размещения объекта регионального значения: «Инженерная инфраструктура в индустриальном парке «Масловский», утвержденный постановлением правительства Воронежской области от 28.06.2017 № 520 «Об утверждении проекта планировки территории для размещения объекта регионального значения: «Инженерная инфраструктура в индустриальном парке «Масловский» (в редакции постановлений правительства Воронежской области от 15.04.2020 № 330, от 26.02.2021 № 85, от 04.04.2022 № 220, от 11.05.2022 № 311), следующие изменения:

1.1. Раздел 1 основной части изложить в следующей редакции:

«1. Чертежи планировки территории

Условные обозначения

Существующие	Проектируемые	Наименование
		Граница индустриального парка "Масловский"
		Граница кадастрового квартала по сведениям Единого государственного реестра недвижимости (далее - ЕГРН)
36:34:0347001		Номер кадастрового квартала согласно сведениям ЕГРН
		Граница земельного участка по сведениям ЕГРН
:595		Кадастровый номер участка согласно сведениям ЕГРН
		Граница городского округа город Воронеж
		Границы сельских поселений
		Граница населенного пункта - посёлка 1-го отделения совхоза "Масловский"
		ОЭЗ ППТ "Центр", образованная в 2018 году
		Красные линии
		Номер поворотной точки красной линии
		Номер участка проектируемой красной линии (квартала)
		Застройка
		Граница территории, в отношении которой осуществляется подготовка проекта планировки территории
		Зона планируемого размещения объектов инженерной и транспортной инфраструктуры
		Автомобильная дорога регионального значения
		Магистральные улицы и дороги
		Улицы и дороги местного значения
		Железнодорожные пути необщего пользования
		Зона планируемого размещения железнодорожных путей необщего пользования
		Газопровод низкого, среднего и высокого давления
		Магистральная, хозяйственно-бытовая, ливневая канализации, дренаж
		Канализация напорная
		Водопровод
		Линии электропередачи 10 кВ
		Линии электропередачи 35 кВ
		Линии электропередачи 110 кВ
		Линии электропередачи 220 кВ
		Кабельная линия
		Линии связи
		Наружное освещение
		Видеонаблюдение оптоволокно
		Видеонаблюдение кабельная линия
		Трансформаторные подстанции и распределительные пункты
		Газорегуляторный пункт, шкафной регуляторный пункт
		Очистные сооружения
		Канализационная насосная станция, ливневая насосная станция
		Водозаборные сооружения
		Котельная установка
		Проектируемые парковки
		Автобусные остановки
		Пешеходные переходы
		Примыкание автомобильных дорог в одном уровне
		Автобаза

1.2. В разделе 2 основной части:

1.2.1. Абзац второй подраздела 2.1 изложить в следующей редакции:

«В административно-территориальном отношении территория, планируемая для размещения инженерной инфраструктуры в индустриальном парке «Масловский», расположена на территории городского округа город Воронеж и Никольского сельского поселения Новоусманского муниципального района Воронежской области.».

1.2.2. В подразделе 2.2:

1.2.2.1. Абзац первый изложить в следующей редакции:

«Территория, планируемая для размещения инженерной инфраструктуры, расположена в границах индустриального парка «Масловский» (далее - индустриальный парк), созданного в соответствии с постановлением правительства Воронежской области от 06.04.2010 № 269 «О создании индустриального парка «Масловский» на территории Воронежской области.».

1.2.2.2. В абзаце пятом слово «проектируемого» исключить.

1.2.2.3. Абзац девятый признать утратившим силу.

1.2.3. В подразделе 2.3:

1.2.3.1. Абзац второй изложить в следующей редакции:

«Территория индустриального парка предназначена для размещения промышленных объектов II - V классов. Земельные участки, планируемые для размещения предприятий, предоставляются юридическим лицам на основании решения межведомственной комиссии по размещению производительных сил на территории Воронежской области. Образование земельных участков осуществляется на основании утвержденной схемы расположения земельных участков на кадастровом плане территории.».

1.2.3.2. Абзац третий изложить в следующей редакции:

«Проектом планировки территории устанавливаются границы основных элементов планировочной структуры территории индустриального парка, способных обеспечить ее устойчивое развитие, а также границы зоны

планируемого размещения инженерной и транспортной инфраструктуры индустриального парка. Площадь зоны планируемого размещения инженерной и транспортной инфраструктуры составляет 1509449,24 кв. м.».

1.2.3.3. Абзацы четвертый - четырнадцатый признать утратившими силу.

1.2.3.4. После абзаца пятнадцатого дополнить абзацем следующего содержания:

«Развитие транспортной инфраструктуры индустриального парка, имеющей удобные внешние выходы, а также безопасную транспортную связь внутри территории, и развитие инженерной инфраструктуры обеспечит резидентов парка необходимыми ресурсами.».

1.2.3.5. Абзац двадцать пятый изложить в следующей редакции:

«- строительство подъездных железнодорожных путей.».

1.2.4. В подразделе 2.3.1:

1.2.4.1. В абзаце четырнадцатом слова «в южной части индустриального парка до площадок отдельных промышленных предприятий» заменить словами «на территории индустриального парка».

1.2.4.2. После абзаца четырнадцатого дополнить абзацами следующего содержания:

«Зона планируемого размещения подъездных и технологических путей от северной к южной части индустриального парка составит 55175,54 кв. м. Проектом планировки территории предусматривается подъездной путь III категории с крутизной насыпи от 1 м до 2 м и шириной колеи 1535 мм. Длина проектируемых железнодорожных путей в границах индустриального парка «Масловский» составит 2145,00 м.

Планируемый подъездной железнодорожный путь необщего пользования № 1 к земельному участку с кадастровым номером 36:34:0347001:1467 расположен в северной части индустриального парка «Масловский».

Подъездной путь с маневровым характером движения при объеме грузопотока 140000 тонн в год будет относиться к III-п категории, ширина колеи составляет 1535 мм. Скорость движения подвижного состава на подъездном пути - 10 км/ч.

Планируемый подъездной путь необщего пользования начинается от предельного столбика проектируемого стрелочного перевода № 1а, который примыкает к пути необщего пользования акционерного общества «Воронежская индустриальная корпорация» и далее идет до территории земельного участка и заканчивается упором на земельном участке с кадастровым номером 36:34:0347001:1467. Длина проектируемых железнодорожных путей составит 791 м.

Проектом планировки территории определена зона планируемого размещения подъездного железнодорожного пути площадью 9282,11 кв. м. Ширина зоны планируемого размещения составляет от 4 м до 10 м от оси железнодорожного пути необщего пользования.

До начала строительства необходимо произвести защиту существующих пересекаемых коммуникаций:

- защита металлическими швеллерами 4 силовых кабелей до 10 кВ;
- защита металлическими швеллерами 2 силовых кабелей ТПП 20х2;
- защита металлическими швеллерами силового кабеля до 0,4 кВ;
- защита металлическими швеллерами кабеля связи волоконно-оптической линии связи;
- защита канализации и водопровода;
- защита газопровода высокого давления.

Планируемый подъездной железнодорожный путь необщего пользования пересекает межплощадочную автомобильную дорогу индустриального парка «Масловский» и пожарный проезд, идущий вдоль железнодорожного пути необщего пользования акционерного общества «Воронежская индустриальная корпорация». В местах пересечений предусмотрены переезды.».

1.2.4.3. Таблицу 1 изложить в следующей редакции:

«Таблица 1

Номер точки	Координата X	Координата Y
1	2	3
Квартал 1		
1	501547.50	1303423.81
2	501566.78	1303543.90
3	501567.32	1303574.50
4	501238.55	1303563.88
5	501246.05	1303389.97
6	501523.75	1303408.22
1	501547.50	1303423.81
Квартал 2		
7	501567.50	1303584.50
8	501570.17	1303734.43
9	500739.64	1303707.87
10	500859.45	1303512.61
11	500923.24	1303407.20
12	500958.75	1303377.93
13	500996.17	1303371.41
14	501226.21	1303385.77
15	501219.53	1303540.56
16	501218.67	1303560.54
17	501218.12	1303573.24
7	501567.50	1303584.50
Квартал 3		
18	501590.84	1303866.04
19	501591.36	1303895.51
20	501591.74	1303912.72
21	501593.13	1303929.63
22	501593.91	1303941.47
23	501595.29	1303955.55
24	501597.04	1303970.13
25	501599.17	1303984.93
26	501601.93	1304002.75
27	501607.95	1304038.75
28	501610.60	1304055.69
29	501611.18	1304059.40
30	500911.22	1304109.35
31	500924.93	1304047.67
32	500979.08	1303961.97
33	501020.95	1303920.46
34	501070.37	1303888.21
35	501149.59	1303860.43

1	2	3
36	501304.75	1303856.01
37	501542.07	1303863.86
18	501590.84	1303866.04
Квартал 4		
38	500994.37	1303841.67
39	500988.89	1303876.03
40	500948.62	1303910.80
41	500923.79	1303938.30
42	500896.29	1303976.30
43	500872.60	1304019.09
44	500856.49	1304061.89
45	500843.57	1304117.77
46	500652.55	1304131.45
47	500654.52	1304093.48
48	500665.18	1304048.10
49	500683.06	1304003.88
50	500706.81	1303964.13
51	500736.92	1303928.82
52	500768.61	1303900.24
53	500813.83	1303870.18
54	500872.34	1303847.56
55	500926.70	1303837.96
56	500968.45	1303838.32
38	500994.37	1303841.67
Квартал 5		
57	500717.88	1303675.11
58	500708.23	1303695.16
59	500706.65	1303714.14
60	500708.39	1303730.06
61	500713.48	1303752.47
62	500726.22	1303778.94
63	500724.20	1303780.74
64	500680.80	1303833.32
65	500610.33	1303962.61
66	500564.34	1304046.99
67	500541.38	1304063.83
68	500513.64	1304072.57
69	500511.39	1304042.81
70	500315.45	1304061.90
71	500267.37	1303775.30
72	500599.33	1303742.65
73	500681.38	1303734.58
57	500717.88	1303675.11
Квартал 6		

1	2	3
74	500215.21	1303780.44
75	500245.36	1304006.61
76	500221.93	1304019.33
77	500214.42	1304022.09
78	500195.17	1304038.06
79	500191.06	1304049.83
80	500130.04	1304036.17
81	500063.55	1304019.07
82	500002.24	1304003.81
83	500090.63	1303792.69
74	500215.21	1303780.44
Квартал 7		
84	500175.31	1304077.03
85	500164.16	1304080.39
86	500129.01	1304090.92
87	500129.51	1304172.58
88	499925.78	1304186.42
89	499990.44	1304032.00
90	500056.09	1304048.13
91	500123.50	1304065.45
84	500175.31	1304077.03
Квартал 8		
92	501903.97	1304220.57
93	501820.59	1304465.30
94	501737.86	1304452.06
95	501740.07	1304347.74
96	501713.36	1304347.10
97	501617.14	1304356.41
98	501605.55	1304318.36
99	501524.51	1304262.76
100	501368.78	1304257.59
101	501647.96	1304237.26
102	501683.67	1304232.01
103	501680.19	1304207.20
104	501687.29	1304206.68
105	501690.22	1304247.57
106	501650.34	1304250.44
107	501655.33	1304320.25
108	501775.02	1304311.70
109	501770.03	1304241.87
110	501740.09	1304244.01
111	501739.03	1304229.12
92	501903.97	1304220.57
Квартал 9		
112	500866.74	1304317.04

1	2	3
113	500880.82	1304350.48
114	500897.45	1304389.95
115	500902.75	1304405.74
116	500896.37	1304406.53
117	500864.76	1304408.22
118	500867.00	1304645.32
119	500867.73	1304722.82
120	500839.37	1304723.09
121	500807.73	1304723.17
122	500809.15	1304872.30
123	500812.29	1305060.25
124	500663.82	1305105.06
125	500657.43	1305106.98
126	500600.96	1304944.77
127	500581.81	1304889.79
128	500549.09	1304795.78
129	500488.79	1304628.53
130	500484.07	1304615.43
131	500459.72	1304547.91
132	500486.39	1304538.30
133	500417.54	1304348.90
134	500421.50	1304348.62
135	500675.79	1304330.58
136	500819.35	1304320.40
112	500866.74	1304317.04
Квартал 10		
137	500905.54	1304674.16
138	500960.89	1304715.57
139	501043.94	1304880.03
140	501069.56	1304978.75
141	500953.60	1305008.70
142	500888.88	1304677.14
137	500905.54	1304674.16
Квартал 11		
143	501258.98	1304989.82
144	501347.00	1305236.53
145	500801.06	1305426.09
146	500752.61	1305297.49
147	500711.71	1305184.03
148	500727.00	1305173.59
149	500772.05	1305155.26
150	500870.71	1305119.61
151	500890.29	1305112.80
152	500885.01	1305097.64
153	501069.17	1305044.54

1	2	3
154	501153.03	1305020.37
143	501258.98	1304989.82
Квартал 12		
155	500315.73	1304325.43
156	500397.39	1304551.93
157	499803.55	1304594.79
158	499903.88	1304355.15
155	500315.73	1304325.43
Квартал 13		
159	500413.08	1304619.22
160	500455.30	1304742.26
161	500138.43	1304854.61
162	500089.18	1304869.77
163	500015.77	1304669.51
159	500413.08	1304619.22
Квартал 14		
164	500479.08	1304782.62
165	500548.64	1304979.32
166	500617.91	1305175.19
167	500246.94	1305311.17
168	500185.56	1305143.70
169	500173.97	1305112.09
170	500102.16	1304916.21
164	500479.08	1304782.62
Квартал 15		
171	500629.74	1305207.52
172	500633.3	1305217.93
173	500712.08	1305444.39
174	500422.86	1305552.81
175	500340.34	1305359.48
176	500325.40	1305318.50
171	500629.74	1305207.52
Квартал 16		
177	499975.17	1304674.65
178	500052.00	1304882.93
179	499964.61	1304913.69
180	499634.09	1305029.08
181	499629.04	1305013.63
182	499728.36	1304771.37
183	499739.86	1304770.53
184	499746.33	1304757.86
185	499762.81	1304735.12
186	499779.67	1304717.62
187	499793.31	1304708.79
188	499811.82	1304699.53

1	2	3
189	499825.53	1304695.28
190	499851.83	1304690.26
177	499975.17	1304674.65
Квартал 17		
191	500068.50	1304928.18
192	500151.54	1305156.62
193	500159.07	1305177.34
194	499744.05	1305334.47
195	499718.00	1305263.88
196	499649.63	1305076.92
197	499673.31	1305068.36
198	500007.94	1304949.71
191	500068.50	1304928.18
Квартал 18		
199	500033.97	1305233.24
200	500113.07	1305448.97
201	499824.93	1305554.63
202	499747.00	1305342.04
199	500033.97	1305233.24
Квартал 19		
203	500256.85	1305425.36
204	500310.45	1305571.60
205	499889.63	1305731.15
206	499836.17	1305585.30
203	500256.85	1305425.36
Квартал 20		
207	499579.26	1305102.33
208	499666.68	1305340.84
209	499698.70	1305428.19
210	499820.17	1305759.55
211	499544.21	1305859.74
212	499420.66	1305904.59
213	499299.19	1305573.19
214	499179.75	1305247.35
215	499549.16	1305113.26
207	499579.26	1305102.33
Квартал 21		
216	501976.66	1304007.24
217	501966.77	1304036.25
218	501656.40	1304058.60
219	501644.37	1303925.39
216	501976.66	1304007.24

1.2.5. Таблицу 2 подраздела 2.3.4 изложить в следующей редакции:

«Таблица 2

№ п/п	Показатели	Единицы измерения	Современное состояние	Расчетный срок
Территория				
1	Территория индустриального парка – всего, в том числе:	га	368,24	368,24
	Площадь территории, в отношении которой разрабатывается проект планировки	га	150,94	150,94
	Зона инженерно-транспортной инфраструктуры	га	8,17	150,94
Транспортная инфраструктура				
2	Протяженность улично-дорожной сети в границах индустриального парка - всего, в том числе:	км	10,40	14,16
	Основных транспортных магистралей	км	7,13	12,18
	Протяженность железнодорожных путей в границах индустриального парка - всего	км	3,8	6,98
	Плотность улично-дорожной сети - всего, в том числе:	км/кв. км	1,77	3,85
	Основных магистралей	км/кв. км	1,21	3,30
	Стоянки для парковки легковых автомобилей	машино-мест	-	900
Инженерная инфраструктура				
Энергоснабжение				
3	Максимальная электрическая нагрузка	МВт	30,27	56,41
	Протяженность	км	63,36	69,30
Газоснабжение				
4	Расход газа	тыс. куб. м/час	8,92	14,40
	Протяженность	км	16,73	16,73
Водоснабжение				
5	Водопотребление	куб. м/сут.	1253,80	1915,80
	Протяженность	км	10,97	20,12
Водоотведение				
6	Хозяйственно-бытовая канализация	куб. м/сут.	1078,80	5120,00
	Протяженность	км	17,35	26,86
	Ливневая канализация	куб. м/сут.	-	26000,00
	Протяженность	км	-	10,062
Связь				
7	Протяженность	м	-	1659,00

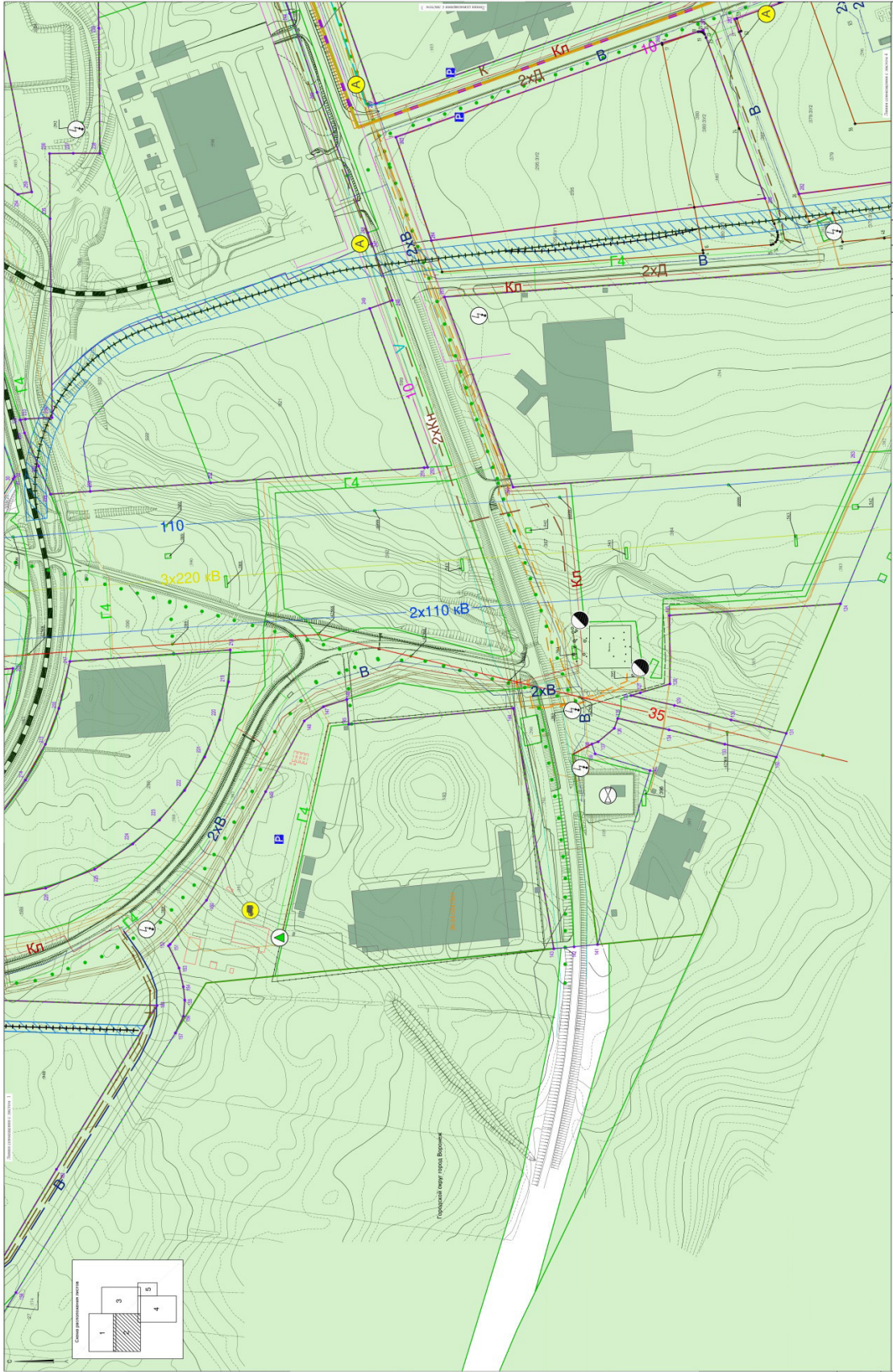
».

1.3. Раздел 3 основной части изложить в следующей редакции:

«3. Проект межевания территории для размещения объекта регионального значения: «Инженерная инфраструктура в индустриальном парке «Масловский»

3.1. Чертежи межевания территории

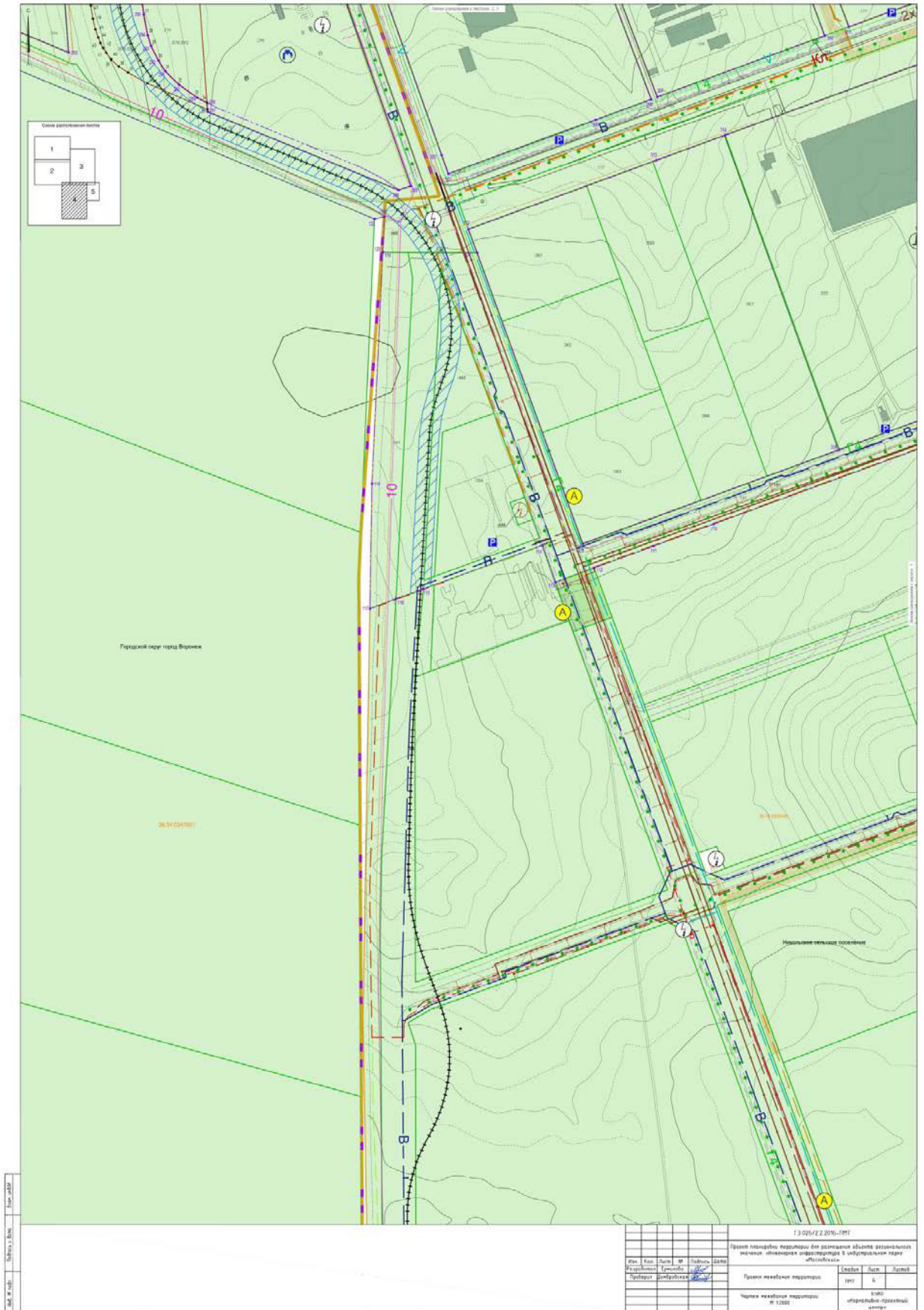
<u>36:34:0347001</u>		Граница и номер кадастрового квартала по сведениям Единого государственного реестра недвижимости (далее – ЕГРН)
<u>:199</u>		Граница и кадастровый номер земельного участка, сведения о котором содержатся в ЕГРН
	<u>:295:3У1</u>	Граница и условный номер земельного участка, образуемого путем раздела
	<u>:183/чзуб</u>	Граница и условный номер части земельного участка
	● 1	Номер и поворотная точка границы земельного участка / части земельного участка
		Граница городского округа город Воронеж
		Границы сельских поселений
		Граница населенного пункта – посёлка 1-го отделения совхоза "Масловский"
		ОЭЗ ППТ "Центр", образованная в 2018 году
		Граница территории, в отношении которой осуществляется подготовка проекта межевания территории
	● 1	Номер и поворотная точка границы территории, в отношении которой осуществляется подготовка проекта межевания территории
		Красные линии
		Застройка
Зона инженерно-транспортной инфраструктуры		
		Автомобильная дорога регионального значения
		Магистральные улицы и дороги
		Улицы и дороги местного значения
		Железнодорожные пути необщего пользования
		Зона планируемого размещения железнодорожных путей необщего пользования
 Г1  Г2  Г4	 Г	Газопровод низкого, среднего, высокого давления
 К  Кб  Кл  Д	 К	Магистральная, хозяйственно-бытовая, ливневая канализация дренаж
	 Кн	Канализация напорная
 В	 В	Водопровод
 10		Существующие линии электропередачи 10 кВ
 35		Линии электропередачи 35 кВ
 110		Линии электропередачи 110 кВ
 220		Линии электропередачи 220 кВ
		Кабельная линия
 V	 V	Линии связи
		Наружное освещение
		Видеонаблюдение оптоволокно
		Видеонаблюдение кабельная линия
		Трансформаторные подстанции и распределительные пункты
		Газорегуляторный пункт, шкафной регуляторный пункт
		Очистные сооружения
		Канализационная насосная станция, ливневая насосная станция
		Водозаборные сооружения
		Котельная установка
		Проектируемые парковки
		Автобусные остановки
		Пешеходные переходы
		Примыкание автомобильных дорог в одном уровне
		Автобаза



ГЭОМ 02.206-01П		Лист 2	
Проект электроснабжения территории в границах размещения объектов, подлежащих строительству и в границах размещения объектов		Листов 2	
Проект инженерных сетей		Листов 2	
Чертеж инженерных сетей		Листов 2	
Исполнитель: [подпись]		Листов 2	

МШ № 001, РИПСА 4.0104, ШКА 100/10





3.2. Общие сведения

Проект межевания территории для размещения объекта регионального значения: «Инженерная инфраструктура в индустриальном парке «Масловский» (далее - проект межевания территории) разработан на основе проекта планировки территории.

Работы выполнены в системе координат, установленной для ведения государственного кадастра недвижимости на территории Воронежской области, – МСК-36.

Проект межевания территории разработан в целях определения местоположения границ образуемых и изменяемых земельных участков в границах проектирования.

Территория межевания расположена на землях городского округа город Воронеж и Никольского сельского поселения Новоусманского муниципального района Воронежской области.

Проектируемая территория расположена на землях населенных пунктов в границах кадастрового квартала 36:34:0347001 и на землях промышленности, энергетики, транспорта, связи, радиовещания, телевидения, информатики, землях для обеспечения космической деятельности, землях обороны, безопасности и землях иного специального назначения в границах кадастрового квартала 36:16:5500006.

Формирование земельных участков выполнено с учетом существующей градостроительной ситуации, границ земельных участков, предоставленных физическим и юридическим лицам под различные виды деятельности, фактического использования территории.

В соответствии с планировочными решениями определено местоположение границ образуемых земельных участков, частей земельных участков.

Таким образом, проектом межевания территории предусмотрено:

- образовать шесть земельных участков :295:ЗУ1, :295:ЗУ2, :380:ЗУ1, :380:ЗУ2, :379:ЗУ1, :379:ЗУ2 путем раздела земельных участков с

кадастровыми номерами 36:34:0347001:295, 36:34:0347001:380, 36:34:0347001:379, при этом исходные земельные участки сохраняются в измененных границах (в соответствии с подпунктом 1 пункта 6 статьи 11.4 Земельного кодекса Российской Федерации);

- образовать три части земельных участков с кадастровыми номерами 36:34:0347001:183 (:183/чзу1), 36:34:0347001:387 (:387/чзу1), (:387/чзу2) для строительства подъездных железнодорожных путей.

Перечень и сведения о площади образуемых земельных участков (частей земельных участков), способы образования земельных участков, сведения об отнесении образуемых земельных участков к территориям общего пользования приведены в таблице 3.

С целью развития промышленно-коммунальных территорий на территории индустриального парка «Масловский» реализуется настоящий проект межевания территории, предусматривающий образование земельных участков.

Виды разрешенного использования образуемых земельных участков, входящих в состав функциональных зон, могут быть изменены собственниками земельных участков в соответствии с правилами землепользования и застройки городского округа город Воронеж и Никольского сельского поселения Новоусманского муниципального района Воронежской области и согласно классификатору видов разрешенного использования земельных участков, утвержденному приказом Федеральной службы государственной регистрации, кадастра и картографии от 10.11.2020 № П/0412 «Об утверждении классификатора видов разрешенного использования земельных участков».

Перечень координат характерных точек образуемых земельных участков (частей земельных участков), вид разрешенного использования образуемых земельных участков приведены в таблице 4.

Сведения о границах территории, применительно к которой осуществляется подготовка проекта межевания территории, приведены в

таблице 5.

Резервирование и (или) изъятие для государственных и муниципальных нужд проектом межевания не предусмотрено.

Таблица 3

Перечень и сведения о площади образуемых земельных участков (частей земельных участков), способы образования земельных участков, сведения об отнесении образуемых земельных участков к территориям общего пользования

№ п/п	Кадастровый номер существующего земельного участка	Условный номер образуемого земельного участка (части земельного участка)	Номера характерных точек образуемых земельных участков (частей земельных участков)	Площадь образуемого земельного участка, кв. м	Способ образования земельного участка	Сведения об отнесении (неотнесении) образуемых земельных участков к территории общего пользования	Право пользования земельными участками, частями земельных участков
1	36:34:0347001:295	:295:ЗУ1	1-4	14726	Образование путем раздела с сохранением исходного в измененных границах	Территория общего пользования	-
2		:295:ЗУ2	2,5,6,3	53274			-
3	36:34:0347001:380	:380:ЗУ1	16,3,7-15	4788	Образование путем раздела с сохранением исходного в измененных границах	Территория общего пользования	-
4		:380:ЗУ2	3,17-24,7	13860			-
5	36:34:0347001:379	:379:ЗУ1	25-50	12130	Образование путем раздела с сохранением исходного в измененных границах	Территория общего пользования	-
6		:379:ЗУ2	26,51-56,34-27	30237			-
7	36:34:0347001:183	:183/чзу1	57-82	1882	Образование части земельного участка	-	Аренда, сервитут
8	36:34:0347001:387	:387/чзу1	83,75,74,84	41	Образование части земельного участка	-	Аренда, сервитут
9		:387/чзу2	72-69,85-104	1609	Образование части земельного участка	-	Аренда, сервитут
ИТОГО				132547			

Перечень координат характерных точек образуемых земельных участков (частей земельных участков), вид разрешенного использования образуемых земельных участков

№ п/п	Условный номер образуемого земельного участка (части земельного участка)	Площадь образуемого земельного участка (части земельного участка), кв. м	Вид разрешенного использования образуемых земельных участков	Номера характерных точек	Перечень координат	
					X	Y
1	2	3	4	5	6	7
1	:295:3У1	14726	Развитие промышленно-коммунальных территорий	1	500400.24	1304581.80
				2	500413.08	1304619.22
				3	500099.95	1304658.86
				4	500089.21	1304604.25
2	:295:3У2	53274	Развитие промышленно-коммунальных территорий	1	500400.24	1304581.80
				2	500413.08	1304619.22
				5	500455.30	1304742.26
				6	500138.43	1304854.61
				3	500099.95	1304658.86
				2	500413.08	1304619.22
3	:380:3У1	4788	Для развития промышленно-коммунальных территорий	16	500089.89	1304607.74
				3	500099.94	1304658.86
				7	500015.77	1304669.51
				8	500004.65	1304639.37
				9	500001.13	1304629.31
				10	500000.33	1304625.91
				11	500000.40	1304623.28
				12	500001.26	1304620.09
				13	500003.06	1304617.43
				14	500006.09	1304614.93
				15	500008.64	1304614.10

1	2	3	4	5	6	7
4	:380:3У2	13860	Для развития промышленно- коммунальных территорий	16 3 17 18 19 20 21 22 23 24 7 3 25 26 27 28 29 30 31 32 33 34 35 36 37 38 39 40 41	500089.89 500099.94 500138.06 500095.36 500093.29 500090.82 500089.03 500087.61 500085.94 500046.43 500015.77 500099.94 499963.00 499975.17 499851.83 499825.53 499811.82 499793.31 499779.67 499762.81 499746.33 499739.86 499731.34 499764.50 499778.33 499785.83 499794.32 499794.98 499802.98	1304607.74 1304658.86 1304852.75 1304867.87 1304868.15 1304867.71 1304866.62 1304865.07 1304860.94 1304752.59 1304669.51 1304658.86 1304641.66 1304674.65 1304690.26 1304695.28 1304699.53 1304708.79 1304717.62 1304735.12 1304757.86 1304770.53 1304771.14 1304694.78 1304670.09 1304658.57 1304648.91 1304649.10 1304642.65
5	:379:3У1	12130	Для развития промышленно- коммунальных территорий			

1	2	3	4	5	6	7
				42	499809.27	1304638.47
				43	499815.60	1304635.23
				44	499822.64	1304632.37
				45	499832.94	1304628.96
				46	499846.58	1304625.67
				47	499863.34	1304622.95
				48	499873.65	1304622.03
				49	499923.42	1304617.66
				50	499935.47	1304652.22
				25	499963.00	1304641.66
				26	499975.17	1304674.65
				51	500046.45	1304867.88
				52	500044.18	1304868.73
				53	500049.25	1304883.89
				54	499964.61	1304913.69
				55	499964.03	1304912.11
				56	499908.57	1304758.37
				34	499739.86	1304770.53
				33	499746.33	1304757.86
				32	499762.81	1304735.12
				31	499779.67	1304717.62
				30	499793.31	1304708.79
				29	499811.82	1304699.53
				28	499825.53	1304695.28
				27	499851.83	1304690.26
				26	499975.17	1304674.65
				57	501532.31	1303832.66
				58	501532.12	1303838.65
				59	501482.71	1303837.22
6	:379:3У2	30237	Для развития промышленно- коммунальных территорий			
7	:183/чзУ1	1882	Под развитие промышленно- коммунальных территорий			

1	2	3	4	5	6	7
				60	501480.61	1303832.19
				61	501432.10	1303829.70
				62	501407.20	1303824.06
				63	501386.98	1303818.64
				64	501383.99	1303828.16
				65	501375.31	1303825.43
				66	501378.02	1303816.79
				67	501361.03	1303816.15
				68	501361.18	1303811.28
				69	501345.26	1303803.72
				70	501348.17	1303803.83
				71	501375.41	1303804.63
				72	501377.82	1303804.69
				73	501381.37	1303806.14
				74	501381.80	1303804.78
				75	501391.26	1303805.01
				76	501390.62	1303807.06
				77	501408.93	1303807.62
				78	501408.68	1303815.62
				79	501433.83	1303819.03
				80	501458.43	1303821.78
				81	501483.43	1303825.19
				82	501517.09	1303832.17
				57	501532.31	1303832.66
				83	501392.65	1303800.61
8	:387/чзу1	41	Развитие промышленно-коммунальных территорий	75	501391.26	1303805.01
				74	501381.80	1303804.78
				84	501383.15	1303800.47
				83	501392.65	1303800.61

1	2	3	4	5	6	7
9	:387/чзу2	1609	Развитие промышленно-коммунальных территорий	72	501377.82	1303804.69
				71	501375.41	1303804.63
				70	501348.17	1303803.83
				69	501345.26	1303803.72
				85	501336.34	1303799.49
				86	501313.64	1303785.74
				87	501292.28	1303772.46
				88	501282.20	1303765.77
				89	501265.26	1303754.05
				90	501242.90	1303753.30
				91	501243.31	1303741.30
				92	501241.22	1303737.51
				93	501231.58	1303730.62
				94	501219.85	1303723.23
				95	501231.68	1303723.61
				96	501245.36	1303730.90
				97	501261.65	1303741.92
				98	501280.92	1303742.57
				99	501280.52	1303754.56
				100	501286.57	1303759.53
				101	501296.24	1303766.37
				102	501317.41	1303779.08
				103	501339.89	1303789.28
				104	501366.82	1303800.18
				72	501377.82	1303804.69

Сведения о границах территории, применительно к которой
осуществляется подготовка проекта межевания территории

№ п/п	Координаты	
	X	Y
1	2	3
1	501656.40	1304058.60
2	501966.77	1304036.25
3	501903.97	1304220.57
4	501739.03	1304229.12
5	501740.09	1304244.01
6	501770.03	1304241.87
7	501775.02	1304311.70
8	501655.33	1304320.25
9	501650.34	1304250.44
10	501690.22	1304247.57
11	501687.29	1304206.68
12	501680.19	1304207.20
13	501683.67	1304232.01
14	501647.96	1304237.26
15	501368.78	1304257.59
16	501228.34	1304252.94
17	501102.12	1304273.08
18	501053.64	1304275.40
19	501053.60	1304271.03
20	501041.00	1304271.15
21	501041.07	1304267.85
22	501033.36	1304267.13
23	501033.28	1304268.63
24	501005.57	1304268.19
25	501005.05	1304276.49
26	500997.04	1304276.64
27	500946.26	1304277.65
28	500935.52	1304295.13
29	500935.52	1304295.14
30	500910.90	1304335.22
31	500910.90	1304335.24
32	500909.32	1304337.80
33	500931.23	1304402.20
34	500937.79	1304408.14
35	500937.83	1304408.14
36	500942.70	1304412.04
37	500944.64	1304414.70
38	500946.17	1304417.55

1	2	3
39	500947.60	1304420.45
40	500950.19	1304426.45
41	500952.90	1304433.35
42	500955.59	1304440.24
43	500958.48	1304447.65
44	500962.17	1304456.95
45	500965.06	1304464.13
46	500966.39	1304467.49
47	500968.63	1304473.34
48	500970.76	1304479.24
49	500973.63	1304487.66
50	500976.39	1304496.12
51	500979.69	1304506.79
52	500982.55	1304516.04
53	500983.65	1304519.69
54	500984.72	1304523.35
55	500986.69	1304530.24
56	500988.62	1304537.15
57	501003.52	1304573.31
58	501018.41	1304609.47
59	501023.83	1304624.02
60	501029.25	1304638.57
61	501049.02	1304684.45
62	501068.80	1304730.35
63	501071.19	1304734.34
64	501073.58	1304738.33
65	501077.64	1304753.32
66	501084.31	1304776.08
67	501093.76	1304803.35
68	501098.52	1304816.79
69	501101.46	1304825.13
70	501109.97	1304847.23
71	501118.61	1304869.28
72	501128.21	1304893.79
73	501137.69	1304918.35
74	501149.96	1304950.47
75	501162.19	1304982.60
76	501167.76	1304997.19
77	501174.31	1305014.23
78	501153.03	1305020.37
79	501069.17	1305044.54
80	500885.01	1305097.64
81	500890.29	1305112.80
82	500870.71	1305119.61
83	500772.05	1305155.26

1	2	3
84	500727.00	1305173.59
85	500711.71	1305184.03
86	500752.61	1305297.49
87	500801.06	1305426.09
88	501347.00	1305236.53
89	501358.49	1305268.74
90	501266.36	1305301.46
91	501182.06	1305331.40
92	500990.12	1305399.57
93	500978.53	1305403.69
94	500788.95	1305471.22
95	500759.61	1305481.68
96	500750.98	1305482.56
97	500739.35	1305498.43
98	500593.51	1305553.04
99	500546.52	1305570.65
100	500533.29	1305570.97
101	500510.55	1305578.68
102	500496.98	1305590.16
103	500419.44	1305623.21
104	499543.66	1305942.72
105	499419.31	1305988.08
106	499405.27	1305949.78
107	499392.46	1305914.83
108	499310.52	1305691.29
109	499307.03	1305692.52
110	499204.75	1305413.74
111	499176.65	1305337.27
112	499149.09	1305261.77
113	499131.09	1305212.69
114	499177.82	1305196.36
115	499122.43	1305045.27
116	499109.64	1305010.38
117	499097.51	1304977.32
118	499255.98	1304979.97
119	499549.96	1304993.54
120	499550.30	1304993.53
121	499595.15	1304995.59
122	499592.22	1304983.09
123	499848.77	1304370.36
124	499925.78	1304186.42
125	500129.51	1304172.58
126	500129.01	1304090.92
127	500164.16	1304080.39
128	500175.31	1304077.03

1	2	3
129	500123.50	1304065.45
130	500056.09	1304048.13
131	499990.44	1304032.00
132	500002.24	1304003.81
133	500063.55	1304019.07
134	500130.04	1304036.17
135	500191.06	1304049.83
136	500195.17	1304038.06
137	500214.42	1304022.09
138	500221.93	1304019.33
139	500218.05	1304007.72
140	500152.68	1303987.72
141	500215.21	1303780.44
142	500243.15	1303777.69
143	500267.37	1303775.30
144	500315.45	1304061.90
145	500511.39	1304042.81
146	500513.64	1304072.57
147	500541.38	1304063.83
148	500564.34	1304046.99
149	500610.33	1303962.61
150	500680.80	1303833.32
151	500724.20	1303780.74
152	500726.22	1303778.94
153	500713.48	1303752.47
154	500708.39	1303730.06
155	500706.65	1303714.14
156	500708.23	1303695.16
157	500717.88	1303675.11
158	500907.67	1303365.80
159	500955.00	1303288.65
160	501634.83	1303335.21
161	501646.08	1303404.71
162	501637.67	1303501.19
163	501613.29	1303591.96
164	501643.06	1303671.63
165	501674.34	1303721.63
166	501659.55	1303777.32
167	501652.40	1303804.25
168	501651.19	1303808.81
169	501641.35	1303845.86
170	501641.94	1303861.35
171	501642.20	1303868.33
172	501644.37	1303925.39
1	501656.40	1304058.60

1	2	3
173	501547.50	1303423.81
174	501566.78	1303543.90
175	501567.32	1303574.50
176	501238.55	1303563.88
177	501246.05	1303389.97
178	501523.75	1303408.22
173	501547.50	1303423.81
179	501567.50	1303584.50
180	501570.17	1303734.43
181	500739.64	1303707.87
182	500859.45	1303512.61
183	500923.24	1303407.20
184	500958.75	1303377.93
185	500996.17	1303371.41
186	501226.21	1303385.77
187	501219.53	1303540.56
188	501218.67	1303560.54
189	501218.12	1303573.24
179	501567.50	1303584.50
190	501590.84	1303866.04
191	501591.36	1303895.51
192	501591.74	1303912.72
193	501593.13	1303929.63
194	501593.91	1303941.47
195	501595.29	1303955.55
196	501597.04	1303970.13
197	501599.17	1303984.93
198	501601.93	1304002.75
199	501607.95	1304038.75
200	501610.60	1304055.69
201	501611.18	1304059.40
202	500911.22	1304109.35
203	500924.93	1304047.67
204	500979.08	1303961.97
205	501020.95	1303920.46
206	501070.37	1303888.21
207	501149.59	1303860.43
208	501304.75	1303856.01
209	501542.07	1303863.86
190	501590.84	1303866.04
210	500994.37	1303841.67

1	2	3
211	500988.89	1303876.03
212	500948.62	1303910.80
213	500923.79	1303938.30
214	500896.29	1303976.30
215	500872.60	1304019.09
216	500856.49	1304061.89
217	500843.57	1304117.77
218	500652.55	1304131.45
219	500654.52	1304093.48
220	500665.18	1304048.10
221	500683.06	1304003.88
222	500706.81	1303964.13
223	500736.92	1303928.82
224	500768.61	1303900.24
225	500813.83	1303870.18
226	500872.34	1303847.56
227	500926.70	1303837.96
228	500968.45	1303838.32
210	500994.37	1303841.67
229	500866.74	1304317.04
230	500880.82	1304350.48
231	500897.45	1304389.95
232	500902.75	1304405.74
233	500896.37	1304406.53
234	500864.76	1304408.22
235	500867.00	1304645.32
236	500867.73	1304722.82
237	500839.37	1304723.09
238	500807.73	1304723.17
239	500809.15	1304872.30
240	500812.29	1305060.25
241	500663.82	1305105.06
242	500657.43	1305106.98
243	500600.96	1304944.77
244	500581.81	1304889.79
245	500549.09	1304795.78
246	500488.79	1304628.53
247	500484.07	1304615.43
248	500459.72	1304547.91
249	500486.39	1304538.30
250	500417.54	1304348.90
251	500421.50	1304348.62
252	500675.79	1304330.58
253	500819.35	1304320.40

1	2	3
229	500866.74	1304317.04
254	500905.54	1304674.16
255	500960.89	1304715.57
256	501043.94	1304880.03
257	501069.56	1304978.75
258	500953.60	1305008.70
259	500888.88	1304677.14
254	500905.54	1304674.16
260	500315.73	1304325.43
261	500397.39	1304551.93
262	499803.55	1304594.79
263	499903.88	1304355.15
260	500315.73	1304325.43
264	500413.08	1304619.22
265	500455.30	1304742.26
266	500138.43	1304854.61
267	500089.18	1304869.77
268	500015.77	1304669.51
264	500413.08	1304619.22
269	500479.08	1304782.62
270	500548.64	1304979.32
271	500617.91	1305175.19
272	500246.94	1305311.17
273	500185.56	1305143.70
274	500173.97	1305112.09
275	500102.16	1304916.21
269	500479.08	1304782.62
276	500629.74	1305207.52
277	500633.30	1305217.93
278	500712.08	1305444.39
279	500422.86	1305552.81
280	500340.34	1305359.48
281	500325.40	1305318.50
276	500629.74	1305207.52
282	499975.17	1304674.65
283	500052.00	1304882.93
284	499964.61	1304913.69
285	499634.09	1305029.08
286	499629.04	1305013.63

1	2	3
287	499728.36	1304771.37
288	499739.86	1304770.53
289	499746.33	1304757.86
290	499762.81	1304735.12
291	499779.67	1304717.62
292	499793.31	1304708.79
293	499811.82	1304699.53
294	499825.53	1304695.28
295	499851.83	1304690.26
282	499975.17	1304674.65
296	500068.50	1304928.18
297	500151.54	1305156.62
298	500159.07	1305177.34
299	499744.05	1305334.47
300	499718.00	1305263.88
301	499649.63	1305076.92
302	499673.31	1305068.36
303	500007.94	1304949.71
296	500068.50	1304928.18
304	500033.97	1305233.24
305	500113.07	1305448.97
306	499824.93	1305554.63
307	499747.00	1305342.04
304	500033.97	1305233.24
308	500256.85	1305425.36
309	500310.45	1305571.60
310	499889.63	1305731.15
311	499836.17	1305585.30
308	500256.85	1305425.36
312	499579.26	1305102.33
313	499666.68	1305340.84
314	499698.70	1305428.19
315	499820.17	1305759.55
316	499544.21	1305859.74
317	499420.66	1305904.59
318	499299.19	1305573.19
319	499179.75	1305247.35
320	499549.16	1305113.26
312	499579.26	1305102.33

2. Контроль за исполнением настоящего постановления возложить на заместителя председателя правительства Воронежской области Кузнецова К.Ю.

Губернатор
Воронежской области



А.В. Гусев