



УКАЗ
ГУБЕРНАТОРА ВОРОНЕЖСКОЙ ОБЛАСТИ

от 06 марта 2020 г.

№ 96-у

г. Воронеж

Об утверждении сводного плана тушения лесных пожаров на территории Воронежской области на период пожароопасного сезона 2020 года

В соответствии со ст. 53.3 Лесного кодекса Российской Федерации и решением от 07.02.2020 № НК-09-27/2301 Федерального агентства лесного хозяйства о согласовании, в целях предупреждения и предотвращения лесных пожаров

ПОСТАНОВЛЯЮ:

1. Утвердить прилагаемый сводный план тушения лесных пожаров на территории Воронежской области на период пожароопасного сезона 2020 года.

2. Контроль за исполнением настоящего указа возложить на заместителя председателя правительства Воронежской области Логвинова В.И.

Губернатор
Воронежской области



А.В. Гусев

УТВЕРЖДАЮ:
Губернатор
Воронежской области

Гусев А.В.



«__» _____ 2020 г.

СОГЛАСОВАНО:
Заместитель Министра
природных ресурсов и экологии
Российской Федерации –
руководитель Федерального
агентства лесного хозяйства

Аноприенко С.М.

«__» _____ 2020 г.

**СВОДНЫЙ ПЛАН
ТУШЕНИЯ ЛЕСНЫХ ПОЖАРОВ
НА ТЕРРИТОРИИ ВОРОНЕЖСКОЙ ОБЛАСТИ
НА ПЕРИОД ПОЖАРООПАСНОГО СЕЗОНА 2020 ГОДА**

г. Воронеж

2020

I. Общие положения

1. Общая характеристика лесов на территории Воронежской области

Воронежская область расположена в центральной части Восточно-Европейской равнины, в бассейне среднего течения р. Дон, на стыке лесостепной и степной зон. Территория области составляет 52,2 тыс. кв. км - это третий по площади регион в Центральном федеральном округе. Протяженность территории с севера на юг - 277,5 км, с запада на восток - 352 км.

Общая площадь лесов Воронежской области по состоянию на 1 января 2020 года в соответствии с приказами Рослесхоза: от 09.04.2009 № 136 «Об определении количества лесничеств на территории Воронежской области и установлении их границ» (в редакции приказа Рослесхоза от 28.06.2019 № 839), от 26.05.2014 № 163 «Об установлении границ Пригородного лесничества Воронежской области, об отнесении лесов к защитным лесам и установлении их границ» (в редакции приказа Рослесхоза от 28.06.2019 № 839), от 31.08.2017 № 444 «Об установлении границ Бобровского, Воронежского, Воронцовского, Теллермановского лесничеств Воронежской области, об отнесении лесов к защитным лесам и установлении их границ, о выделении особо защитных участков лесов и установлении их границ, признании утратившими силу некоторых положений приказов Рослесхоза от 09.04.2009 № 136, от 23.12.2011 № 554» (в редакции приказа Рослесхоза от 28.06.2019 № 839) составила 517,4 тыс. га. Из них лесные насаждения, расположенные на землях лесного фонда, составили 476,1 тыс. га, на землях обороны и безопасности - 2,1 тыс. га, на землях особо охраняемых природных территорий - 33,9 тыс. га, на землях населенных пунктов - 0,1 тыс. га, на землях иных категорий - 5,2 тыс. га. Лесистость области составляет 8,2 %.

Согласно классификации лесов, введенной Лесным кодексом Российской Федерации, все леса Воронежской области относятся к защитным лесам.

По области преобладает твердолиственная группа пород, составляющая 56,3 % от земель, покрытых лесной растительностью, на долю хвойных насаждений приходится 25,4 %, мягколиственных - 16,8 %. На долю прочих пород и кустарников приходится 1,5 %.

Воронежская область граничит с семью субъектами Российской Федерации: Белгородской, Курской, Липецкой, Тамбовской, Саратовской, Волгоградской, Ростовской областями. Кроме того, в крайней юго-западной части Воронежской области проходит внешняя граница страны с Украиной.

Климат на территории Воронежской области умеренно-континентальный со среднегодовой температурой от +5 градусов по Цельсию на севере области до +6,5 градусов по Цельсию на юге. На большей части Воронежской области среднегодовое количество осадков составляет около 500 мм в год.

Воронежская область относится к областям с ограниченными ресурсами поверхностных вод. Водный фонд области представлен реками, озерами, водохранилищами, прудами и подземными источниками. Запас поверхностных вод составляет 14 тыс. куб. км.

Пожароопасный сезон на территории области в среднем длится порядка 7 месяцев с марта по октябрь.

В соответствии с приказом Федерального агентства лесного хозяйства от 07.06.2018 № 468 «Об установлении лесопожарного зонирования земель лесного фонда и признании утратившим силу приказа федерального агентства лесного хозяйства от 16.02.2017 № 65 «Об установлении лесопожарного зонирования земель лесного фонда и о признании утратившими силу некоторых приказов Федерального агентства лесного хозяйства» Воронежская область отнесена к зоне наземного обнаружения и тушения лесных пожаров. Заключение государственных контрактов или

государственных заданий на выполнение авиационных работ по охране лесов не предусмотрено.

2. Информация об органах государственной власти, их территориальных подразделениях, осуществляющих организацию тушения лесных пожаров, а также о государственных учреждениях и других организациях, осуществляющих работы по тушению лесных пожаров и осуществлению мер пожарной безопасности

Управление лесного хозяйства Воронежской области, г. Воронеж, ул. Сакко и Ванцетти, 58. Телефон 8 (473) 212-57-06, руководитель - Сысоев Александр Николаевич.

Специализированное государственное бюджетное учреждение Воронежской области «Воронежский лесопожарный центр» (далее – СГБУ ВО «ВЛЦ»), г. Воронеж, ул. Приморская, 90. Телефон 8 (473) 244-01-79, руководитель - Галдин Владимир Кузьмич.

Казенное учреждение Воронежской области «Лесная охрана» (далее КУ ВО «Лесная охрана»), г. Воронеж, ул. Приморская, 74. Телефон 8 (473) 244-05-62, руководитель - Колесников Дмитрий Михайлович.

На особо охраняемой территории осуществление работ по тушению лесных пожаров и осуществлению мер пожарной безопасности возложено на:

- Федеральное государственное бюджетное учреждение «Воронежский государственный природный биосферный заповедник имени В.В. Пескова» (далее - ФГБУ «Воронежский государственный заповедник»), г. Воронеж, территория Госзаповедник центральная усадьба. Телефон 8 (473) 259-45-60, директор - Тарасов Анатолий Алексеевич;

- Федеральное государственное бюджетное учреждение «Хоперский государственный природный заповедник» (далее - ФГБУ «Хоперский государственный заповедник»), Воронежская область, Новохоперский район, п. Варварино, ул. Лесная, 61. Телефон 8 (473) 534-81-34, директор - Головков Александр Владимирович.

На землях Министерства обороны Российской Федерации осуществление работ по тушению лесных пожаров и осуществлению мер пожарной безопасности возложено на Брянский филиал Федерального государственного автономного учреждения «Управление лесного хозяйства» Министерства обороны Российской Федерации (далее - Брянский филиал ФГАУ «Оборонлес» Минобороны России), г. Брянск, ул. Спортивная, д. 123. Телефон 8 (4832) 62-01-20, временно исполняющий обязанности директора - Афанасьев Андрей Витальевич.

На арендованных лесных участках земель лесного фонда осуществление мер пожарной безопасности возложено на арендаторов (информация размещена в таблице 4 раздела III).

1. Сведения о природной пожарной опасности

№ п/п	Наименование лесничества	общая	Площадь (гектары)					Средний класс природной пожарной опасности
			по классам природной пожарной опасности					
			I	II	III	IV	V	
1	2	3	4	5	6	7	8	9
Земли лесного фонда								
1	Аннинское	20235	4101	4031	6454	4525	1124	III
2	Бобровское	26164	35	6895	7357	7417	4460	III
3	Богучарское	14783	383	1665	509	10820	1406	IV
4	Бутурлиновское	24150	0	80	59	20015	3996	IV
5	Воронежское	27172	10549	9469	5157	1322	675	II
6	Воронцовское	15919	0	0	0	11693	4226	IV
7	Давыдовское	31676	8398	9739	11456	2083	0	II
8	Донское	20468	7824	1013	7534	4097	0	III
9	Калачеевское	31821	2637	6821	2992	13247	6124	III
10	Кантемировское	8285	0	0	38	7633	614	IV
11	Новоусманское	22876	497	4822	2824	7464	7269	IV
12	Новохоперское	22657	1021	1692	3698	14762	1484	IV
13	Острогожское	26463	487	1839	17209	1747	5181	III
14	Павловское	26813	8432	1300	15623	1458	0	III
15	Песковское	19623	0	2935	2623	5358	8707	IV
16	Пригородное	12263	114	1050	2857	7070	1172	III
17	Россошанское	12546	1454	201	6685	4206	0	III

№ п/п	Наименование лесничества	общая	Площадь (гектары)					Средний класс природной пожарной опасности	
			по классам природной пожарной опасности						
			I	II	III	IV	V		
1	2	3	4	5	6	7	8	9	
18	Савальское	18499	4278	4368	6104	3749	0	III	
19	Семилукское	21138	404	767	1268	18382	317	IV	
20	Сомовское	9374	279	5227	1294	1888	686	III	
21	Теллермановское	41128	1983	4378	20046	12348	2373	III	
22	Хреновское	17260	4618	5649	4217	1880	896	II	
23	Эртильское	4762	0	546	0	1700	2516	IV	
24	Итого:	476075	57494	74487	126004	164864	53226	III	
Земли особо охраняемых природных территорий									
25	ФГБУ «Воронежский государственный заповедник»	31053	2544	5741	8313	13000	1455	III	
26	ФГБУ «Хоперский государственный заповедник»	16178	442	444	14922	370	0	III	
27	Итого:	47231	2986	6185	23235	13370	1455	III	
Земли обороны и безопасности									
28	Брянский филиал ФГАУ «Оборонлес» Минобороны России	2679	0	0	2089	536	54	III	
29	Итого:	2679	0	0	2089	536	54	III	

№ п/п	Наименование лесничества	Площадь (гектары)					Средний класс природной пожарной опасности	
		общая	по классам природной пожарной опасности					
			I	II	III	IV		V
1	2	3	4	5	6	7	8	9
30	Всего по Воронежской области:	525985	60480	80672	151328	178770	54735	III

2. Информация об ответственных лицах, осуществляющих организацию охраны лесов от пожаров

№ п/п	Фамилия, имя, отчество ответственного лица	Должность ¹	Контактные данные
1	2	3	4
1	Гусев Александр Викторович	Губернатор Воронежской области - председатель КЧС и ОПБ	8 (473) 255-68-18
2	Логвинов Виктор Иванович	Заместитель председателя правительства Воронежской области	8 (473) 212-74-05
3	Сысов Александр Николаевич	Руководитель управления лесного хозяйства Воронежской области	8 (473) 212-57-06
4	Колесников Дмитрий Михайлович	Руководитель КУ ВО «Лесная охрана»	8 (473) 244-05-62
5	Осауленко Валерий Алексеевич	Директор Аннинского филиала КУ ВО «Лесная охрана» «Аннинское лесничество»	8 (47346) 2-28-91
6	Конджария Игорь Артурович	Исполняющий обязанности директора Бобровского филиала КУ ВО «Лесная охрана» «Бобровское лесничество»	8 (47350) 4-12-79
7	Плотников Александр Георгиевич	Директор Богучарского филиала КУ ВО «Лесная охрана» «Богучарское лесничество»	8 (47366) 2-18-38
8	Елисеев Василий Васильевич	Директор Бутурлиновского филиала КУ ВО «Лесная охрана» «Бутурлиновское лесничество»	8 (47361) 2-19-13
9	Ряполов Алексей Николаевич	Директор Воронежского филиала КУ ВО «Лесная охрана» «Воронежское лесничество»	8 (473) 259-47-89
10	Ермолов Валерий Андреевич	Директор Воронежского филиала КУ ВО «Лесная охрана» «Воронцовское лесничество»	8 (47362) 6-21-98
11	Саратов Игорь Анатольевич	Директор Давыдовского филиала КУ ВО «Лесная охрана» «Давыдовское лесничество»	8 (47391) 6-82-46
12	Стеланов Сергей Михайлович	Директор Донского филиала КУ ВО «Лесная охрана» «Донское лесничество»	8 (47355) 5-61-87
13	Любоемский Василий Юзефович	Директор Калачеевского филиала КУ ВО «Лесная охрана» «Калачеевское лесничество»	8 (47363) 2-28-41
14	Белозор Михаил Борисович	Директор Кантемировского филиала КУ ВО «Лесная охрана» «Кантемировское лесничество»	8 (47367) 6-24-94

№ п/п	Фамилия, имя, отчество ответственного лица	Должность ¹	Контактные данные
1	2	3	4
15	Сукачев Александр Владимирович	Директор Новоусманского филиала КУ ВО «Лесная охрана» «Новоусманское лесничество»	8 (473) 244-17-61
16	Дунаев Сергей Николаевич	Директор Новохоперского филиала КУ ВО «Лесная охрана» «Новохоперское лесничество»	8 (473) 533-15-06
17	Лебедев Евгений Юрьевич	Директор Острогожского филиала КУ ВО «Лесная охрана» «Острогожское лесничество»	8 (47375) 4-83-51
18	Егоров Игорь Васильевич	Директор Павловского филиала КУ ВО «Лесная охрана» «Павловское лесничество»	8 (47362) 2-52-62
19	Морылев Игорь Анатольевич	Директор Песковского филиала КУ ВО «Лесная охрана» «Песковское лесничество»	8 (47376) 3-20-24
20	Тушинский Константин Дмитриевич	Директор Пригородного филиала КУ ВО «Лесная охрана» «Пригородное лесничество»	8 (473) 244-37-42
21	Никитин Алексей Иванович	Директор Россошанского филиала КУ ВО «Лесная охрана» «Россошанское лесничество»	8 (47396) 2-64-87
22	Молоканов Павел Николаевич	Директор Савальского филиала КУ ВО «Лесная охрана» «Савальское лесничество»	8 (47347) 5-16-04
23	Крушанов Виктор Георгиевич	Директор Семилукского филиала КУ ВО «Лесная охрана» «Семилукское лесничество»	8 (47372) 2-18-58
24	Паневин Андрей Александрович	Директор Сомовского филиала КУ ВО «Лесная охрана» «Сомовское лесничество»	8 (473) 227-67-17
25	Морозова Галина Викторовна	Директор Теллермановского филиала КУ ВО «Лесная охрана» «Теллермановское лесничество»	8 (47348) 3-47-27
26	Пахомов Виктор Николаевич	Директор Хреновского филиала КУ ВО «Лесная охрана» «Хреновское лесничество»	8 (47350) 6-11-69
27	Косьмин Сергей Николаевич	Директор Эргильского филиала КУ ВО «Лесная охрана» «Эргильское лесничество»	8 (47345) 2-11-50

№ п/п	Фамилия, имя, отчество ответственного лица	Должность ¹	Контактные данные
1	2	3	4
28	Галдин Владимир Кузьмич	Руководитель специализированного государственного бюджетного учреждения Воронежской области «Воронежский лесопожарный центр»	8 (473) 244-01-79
29	Тарасов Анатолий Алексеевич	Директор ФГБУ «Воронежский государственный заповедник»	8 (473) 259-45-60
30	Головков Александр Владимирович	Директор ФГБУ «Хоперский государственный заповедник»	8 (473553) 4-81-34
31	Афанасьев Андрей Витальевич	Временно исполняющий обязанности директора Брянского филиала ФГАУ «Оборонлес» Минобороны России	8 (4832) 62-01-20
32	Кошель Александр Николаевич	Начальник ГУ МЧС России по Воронежской области	8 (473) 296-93-87
33	Бородин Михаил Анатольевич	Начальник ГУ МВД России по Воронежской области	8 (473) 251-12-38

3. Информация о лицах, ответственных за организацию тушения лесных пожаров на территории муниципальных образований субъекта Российской Федерации

№ п/п	Муниципальное образование	Лица, ответственные за организацию тушения лесных пожаров на территории муниципального образования субъекта Российской Федерации	Фамилия, имя, отчество	Контактные данные
1	2	3	4	5
1	Аннинский муниципальный район	Глава муниципального района (председатель КЧС и ОПБ)	Авдеев Василий Иванович	8 (473) 462-14-80 anna@govvvn.ru
2	Боровский муниципальный район	Глава администрации муниципального района Первый заместитель главы администрации (председатель КЧС и ОПБ)	Балбеков Анатолий Иванович Дубачев Александр Васильевич	8 (473) 504-11-98 bobr@govvvn.ru 8 (473) 504-10-80
3	Богучарский муниципальный район	Глава муниципального района Первый заместитель главы администрации (председатель КЧС и ОПБ)	Кузнецов Валерий Васильевич Величенко Юрий Михайлович	8 (473) 662-15-75 boguch@govvvn.ru 8 (473) 662-13-54
4	Борисоглебский городской округ	Глава администрации городского округа Заместитель главы администрации (председатель КЧС и ОПБ)	Пищугин Андрей Владимирович Морозов Алексей Викторович	8 (473) 546-22-67 boris@govvvn.ru 8 (473) 546-48-42
5	Бутурлиновский муниципальный район	Глава администрации муниципального района Главный специалист по ГО и ЧС (председатель КЧС и ОПБ)	Магузов Юрий Иванович Клишин Алексей Николаевич	8 (473) 612-12-33 buturl@govvvn.ru 8 (473) 612-45-39
6	Верхнемамонский муниципальный район	Глава муниципального района Заместитель главы администрации (председатель КЧС и ОПБ)	Быков Николай Иванович Лозовой Олег Захарович	8 (473) 555-63-01 vntamol@govvvn.ru 8 (473) 555-64-01

№ п/п	Муниципальное образование	Лица, ответственные за организацию тушения лесных пожаров на территории муниципального образования субъекта Российской Федерации	Фамилия, имя, отчество	Контактные данные
1	2	3	4	5
7	Верхнехавский муниципальный район	Глава муниципального района Заместитель главы администрации (председатель КЧС и ОПБ)	Василенко Сергей Алексеевич Пытьев Сергей Вячеславович	8 (473) 437-26-38 vhav@govvvrn.ru 8 (473) 437-23-91
8	Воробьевский муниципальный район	Глава администрации муниципального района Заместитель главы администрации - начальник отдела по строительству, архитектуре, транспорту и ЖКХ (председатель КЧС и ОПБ)	Гордиенко Михаил Петрович Гриднев Дмитрий Николаевич	8 (473) 563-13-42 votob@govvvrn.ru 8 (473) 563-13-71
9	Грибановский муниципальный район	Глава администрации муниципального района Заместитель главы администрации (председатель КЧС и ОПБ)	Шевела Дмитрий Анатольевич Долгий Роман Николаевич	8 (473) 483-09-94 grib@govvvrn.ru 8 (473) 483-09-02
10	Калачеевский муниципальный район	Глава администрации муниципального района Заместитель главы администрации (председатель КЧС и ОПБ)	Котолевский Николай Тимофеевич Дудецкий Дмитрий Николаевич	8 (473) 632-10-31 kalach@govvvrn.ru 8 (473) 632-11-01
11	Каменский муниципальный район	Глава администрации муниципального района (председатель КЧС и ОПБ)	Кателкин Анатолий Стефанович	8 (473) 575-37-42 kamen@govvvrn.ru
12	Кантемировский муниципальный район	Глава муниципального района (председатель КЧС и ОПБ)	Покусаев Владимир Васильевич	8 (473) 676-18-50 kantem@govvvrn.ru
13	Каширский муниципальный район	Глава администрации муниципального района (председатель КЧС и ОПБ)	Пономарев Александр Иванович	8 (473) 424-12-70 kashir@govvvrn.ru

№ п/п	Муниципальное образование	Лица, ответственные за организацию тушения лесных пожаров на территории муниципального образования субъекта Российской Федерации	Фамилия, имя, отчество	Контактные данные
1	2	3	4	5
14	Лискинский муниципальный район	Глава муниципального района Первый заместитель главы администрации - руководитель отдела по работе с поселениями (председатель КЧС и ОПБ)	Киринос Игорь Олегович Кейдунов Михаил Борисович	8 (473) 914-62-95 liski@govvvrn.ru 8 (473) 914-49-70
15	Нижедевицкий муниципальный район	Глава муниципального района (председатель КЧС и ОПБ)	Просветов Владимир Николаевич	8 (473) 705-15-92 ndev@govvvrn.ru
16	Новоусманский муниципальный район	Глава муниципального района Исполняющий обязанности заместителя главы администрации (председатель КЧС и ОПБ)	Маслов Дмитрий Николаевич Гутниченко Сергей Николаевич	8 (473) 415-59-37 nism@govvvrn.ru 8 (473) 415-31-99
17	Новохоперский муниципальный район	Глава муниципального района Заместитель главы администрации (председатель КЧС и ОПБ)	Петров Виктор Тихонович Калашников Александр Александрович	8 (473) 533-15-70 povohoper@govvvrn.ru 8 (473) 533-10-14
18	Ольховатский муниципальный район	Глава муниципального района Исполняющий обязанности заместителя главы администрации (председатель КЧС и ОПБ)	Берченко Геннадий Николаевич Пивнёв Владимир Викторович	8 (473) 954-07-63 olhov@govvvrn.ru 8 (473) 954-03-42
19	Острогожский муниципальный район	Глава администрации муниципального района Заместитель главы администрации (председатель КЧС и ОПБ)	Хорошилов Сергей Иванович Пахмелкин Виктор Николаевич	8 (473) 754-22-80 ostro@govvvrn.ru 8 (473) 754-20-44

№ п/п	Муниципальное образование	Лица, ответственные за организацию тушения лесных пожаров на территории муниципального образования субъекта Российской Федерации	Фамилия, имя, отчество	Контактные данные
1	2	3	4	5
20	Павловский муниципальный район	Глава муниципального района Заместитель главы администрации (председатель КЧС и ОПБ)	Янцов Максим Николаевич Черенков Юрий Анатольевич	8 (473) 622-23-02 pavl@govvym.ru 8 (473) 622-20-44
21	Панинский муниципальный район	Глава муниципального района Заместитель главы администрации (председатель КЧС и ОПБ)	Щеглов Николай Васильевич Мищенко Владимир Иванович	8 (473) 444-74-90 panin@govvym.ru 8 (473) 444-79-90
22	Петропавловский муниципальный район	Глава администрации муниципального района Начальник отдела по делам ГО и ЧС (председатель КЧС и ОПБ)	Шевченко Юрий Петрович Сурков Алексей Геннадьевич	8 (473) 652-18-08 ppavl@govvym.ru 8 (473) 652-12-62
23	Поворинский муниципальный район	Глава администрации муниципального района Помощник по делам ГО и ЧС	Леонов Александр Анатольевич Антипов Герман Александрович	8 (473) 764-28-61 povor@govvym.ru 8 (473) 764-20-93
24	Подгоренский муниципальный район	Глава администрации муниципального района Заместитель главы администрации (председатель КЧС и ОПБ)	Береснев Роман Николаевич Рогозин Александр Иванович	8 (473) 945-54-42 podgor@govvym.ru 8 (473) 945-30-03
25	Рамонский муниципальный район	Глава муниципального района (председатель КЧС и ОПБ)	Фролов Николай Валерьевич	8 (473) 402-15-59 ramon@govvym.ru
26	Репьевский муниципальный район	Глава администрации муниципального района Заместитель главы администрации (председатель КЧС и ПБ)	Ефименко Роман Витальевич Жигульский Юрий Иванович	8 (473) 742-26-33 repv@govvym.ru 8 (473) 722-19-56

№ п/п	Муниципальное образование	Лица, ответственные за организацию тушения лесных пожаров на территории муниципального образования субъекта Российской Федерации	Фамилия, имя, отчество	Контактные данные
1	2	3	4	5
27	Россошанский муниципальный район	Глава администрации муниципального района Заместитель главы администрации (председатель КЧС и ОПБ)	Мишанков Юрий Валентинович Жадобин Дмитрий Юрьевич	8 (473) 962-47-22 ross@govvvn.ru 8 (473) 965-30-53
28	Семилукский муниципальный район	Глава администрации муниципального района Заместитель главы администрации (председатель КЧС и ОПБ)	Швырков Геннадий Юрьевич Найчук Михаил Юрьевич	8 (473) 722-17-80 semil@govvvn.ru 8 (473) 722-00-65
29	Таловский муниципальный район	Глава муниципального района (председатель КЧС и ОПБ)	Бурдин Виктор Владимирович	8 (473) 522-14-05 talovsk@govvvn.ru
30	Терновский муниципальный район	Глава администрации муниципального района (председатель КЧС и ОПБ)	Чибисов Павел Викторович	8 (473) 475-14-31 ternov@govvvn.ru
31	Хохольский муниципальный район	Глава муниципального района Заместитель главы администрации (председатель КЧС и ОПБ)	Ельчанинов Михаил Петрович Кожевников Вячеслав Николаевич	8 (473) 714-15-47 hohol@govvvn.ru 8 (473) 714-15-98
32	Эртильский муниципальный район	Глава муниципального района Заместитель главы администрации (председатель КЧС и ОПБ)	Бычуткин Сергей Игнатьевич Голев Сергей Николаевич	8 (473) 452-13-62 ertil@govvvn.ru 8 (473) 452-28-60
33	Городской округ город Нововоронеж	Глава администрации городского округа (председатель КЧС и ОПБ)	Лещенко Владимир Викторович	8 (473) 642-59-50 nvor@govvvn.ru

№ п/п	Муниципальное образование	Лица, ответственные за организацию тушения лесных пожаров на территории муниципального образования субъекта Российской Федерации	Фамилия, имя, отчество	Контактные данные
1	2	3	4	5
34	Городской округ город Воронеж	Глава городского округа город Воронеж Первый заместитель главы администрации по городскому хозяйству (председатель КЧС и ОПБ)	Кстенин Вадим Юрьевич Петрин Сергей Андреевич	8 (473) 271-90-73 adm@cityhall.voronezh-city.ru 8 (473) 228-31-93

4. Информация о лицах, допущенных к руководству тушения лесных пожаров

№ п/п	Лесничество (лесопарк)	Фамилия, имя, отчество	Должность	Контактные данные	Опыт работы в качестве руководителя тушения лесных пожаров, лет	Примечание
1	2	3	4	5	6	7
1	Аннинское	Стаценко Леонид Николаевич	Директор Аннинского филиала СГБУ ВО «ВЛЦ»	8 (473) 524-26-01 8 (920) 457-61-79	13	№ 362403173870 от 22.03.2017 ВГЛТУ
2	Бобровское	Попсуйко Виктор Иванович	Директор Бобровского филиала СГБУ ВО «ВЛЦ»	8 (473) 504-21-04 8 (920) 413-51-94	3	№ 362403173879 от 22.03.2017 ВГЛТУ
3	Богучарское	Ефремов Виктор Викторович	Начальник Богучарской ПХС (ЛПС) СГБУ ВО «ВЛЦ»	8 (473) 664-32-91 8 (920) 457-61-65	1	№ 064/ПК-2019 13.03.2019, НЧОУ ДПО «Региональное агентство по охране труда» город Москва
4	Бутурлиновское	Елисеев Василий Васильевич	Директор Бутурлиновского филиала КУ ВО «Лесная охрана» «Бутурлиновское лесничество»	8 (473) 612-19-13 8 (905) 657-57-59	8	№ 8, 04.04.2011 г. ФГОУ СПО «Хреновской лесной колледж им. Г.Ф. Морозова»
5	Воронежское	Воронцов Андрей Сергеевич	Директор Воронежского филиала СГБУ ВО «ВЛЦ»	8 (473) 402-14-64 8 (920) 457-61-24	7	№ 362403173871 от 22.03.2017 ВГЛТУ
6	Воронежское	Лихачев Вячеслав Николаевич	Начальник Рамонской ПХС (ЛПС)	8 (473) 402-14-64	5	№ 36240222799901.04.2015 ВГЛТУ
7	Давыдовское	Ищенко Юрий Витальевич	Директор Давыдовского филиала СГБУ ВО «ВЛЦ»	8 (473) 916-82-16 8 (920) 220-37-32	11	№ 239 от 01.04.2015 ВГЛТУ
8	Давыдовское	Крючков Виктор Викторович	Начальник Давыдовской ПХС (ЛПС)	8 (473) 916-82-16 8 (920) 457-61-44	11	№ 362403173876 от 22.03.2017 ВГЛТУ
9	Давыдовское	Шамардин Николай Васильевич	Начальник Донской ПХС (ЛПС)	8 (473) 642-45-17 8 (920) 457-61-52	4	№ 236 от 01.04.2015 ВГЛТУ

№ п/п	Лесничество (лесопарк)	Фамилия, имя, отчество	Должность	Контактные данные	Опыт работы в качестве руководителя тушения лесных пожаров, лет	Примечание
1	2	3	4	5	6	7
10	Давыдовское	Михайлов Олег Владимирович	Начальник Нововоронежской ПХС (ЛПС)	8 (473) 915-21-91 8 (920) 220-33-71	1	№ 065/ПК-2019 от 13.03.2019 НЧОУ ДПО «Региональное агентство по охране труда» город Москва
11	Давыдовское	Заморин Евгений Дмитриевич	Начальник Лискинской ПХС (ЛПС)	8 (473) 914-46-26 8 (920) 220-36-03	4	№ 605 от 09.03.2016 ВГЛТУ
12	Донское	Коростелев Николай Иванович	Директор Верхнемамонского филиала СГБУ ВО «ВЛЦ»	8 (473) 555-64-87 8 (920) 227-84-87	6	№ 362403173875 от 22.03.2017 ВГЛТУ
13	Донское	Сергеев Иван Васильевич	Начальник Ольховатской ПХС (ЛПС)	8 (473) 555-21-12 8 (920) 424-08-38	3	№ 362402280000 от 09.03.2016 ВГЛТУ
14	Донское	Коростелёв Владимир Иванович	Начальник Верхнемамонской ПХС (ЛПС)	8 (473) 555-51-58 8 (920) 467-46-73	1	№ 067-ПК-2019 13.03.2019 НЧОУ ДПО «Региональное агентство по охране труда» город Москва
15	Калачеевское	Лягущенко Геннадий Григорьевич	Начальник Березняговской ПХС (ЛПС)	8 (473) 654-91-21 8 (920) 457-61-92	4	№ 362403173886 от 22.03.2017 ВГЛТУ
16	Калачеевское	Потапов Геннадий Иванович	Начальник Бычковской ПХС (ЛПС)	8 (473) 654-71-53 8 (920) 457-61-94	7	№ 362403173888 от 22.03.2017 ВГЛТУ
17	Новоусманское	Ююкин Владимир Васильевич	Директор Новоусманского филиала СГБУ ВО «ВЛЦ»	8(473) 269-44-00 8 (920) 220-34-71	10	№ 252 от 01.04.2015 ВГЛТУ
18	Новоусманское	Шаронин Игорь Викторович	Начальник Новоусманской ПХС (ЛПС)	8 (473) 244-09-60 8 (920) 457-61-90	2	№ 060/ПК-2019, 13.03.2019 НЧОУ ДПО «Региональное агентство по охране труда» город Москва

№ п/п	Лесничество (лесопарк)	Фамилия, имя, отчество	Должность	Контактные данные	Опыт работы в качестве руководителя тушения лесных пожаров, лет	Примечание
1	2	3	4	5	6	7
19	Новоусманское	Ливенцев Николай Прокофьевич	Начальник Гремяченской ПХС (ЛПС)	8 (473) 272-98-79 8 (920) 457-62-00	2	№ 063/ПК-2019, 13.03.2019 НЧОУ ДПО «Региональное агентство по охране труда» город Москва
20	Новохоперское	Копыгин Александр Викторович	Начальник Новохоперской ПХС (ЛПС)	8 (476) 533-11-48 8 (920) 457-61-37	4	№ 362403173874 от 22.02.2017 ВГЛТУ
21	Острогожское	Любочанинов Владимир Николаевич	Начальник Коротояжской ПХС (ЛПС)	8 (473) 753-10-60 8 (920) 457-61-34	8	№ 362403173877 от 22.02.2017 ВГЛТУ
22	Острогожское	Дармоедов Виктор Николаевич	Начальник Рельевской ПХС (ЛПС)	8 (473) 742-16-52 8 (920) 457-61-35	8	№ 362403173872 от 22.02.2017 ВГЛТУ
23	Павловское	Шаров Александр Юрьевич	Начальник Павловской ПХС (ЛПС)	8 (473) 622-37-62 8 (920) 220-31-70	4	№ 362402228004 от 09.03.2016 ВГЛТУ
24	Песковское	Утолин Юрий Николаевич	Начальник Песковской ПХС (ЛПС)	8 (473) 763-11-62 8 (920) 220-31-38	2	№ 062/ПК-2019, 13.03.2019 НЧОУ ДПО «Региональное агентство по охране труда» город Москва
25	Россошанское	Никитин Алексей Иванович	Директор Россошанского филиала КУ ВО «Лесная охрана» «Россошанское лесничество» (в связи с отсутствием полноценной ПХС (ЛПС) работы по организации тушения лесных пожаров ведет директор лесничества)	8 (473) 962-64-87 8 (903) 856-56-35	21	№ 20, 28.04.2011, ГОБУ СПО ВО «Хреновской лесной колледж им. Г.Ф. Морозова»
26	Савальское	Дмитриев Николай Александрович	Начальник Полянской ПХС (ЛПС)	8 (473) 483-15-73 8 (920) 217-83-05	16	№ 362403173884 от 22.03.2017 ВГЛТУ
27	Семилукское	Полянских Николай Сергеевич	Начальник Семилукской ПХС (ЛПС)	8 (473) 264-86-20	4	№ 362403173887 от 22.03.2017 ВГЛТУ

№ п/п	Лесничество (лесопарк)	Фамилия, имя, отчество	Должность	Контактные данные	Опыт работы в качестве руководителя тушения лесных пожаров, лет	Примечание
1	2	3	4	5	6	7
28	Сомовское	Татаринцев Владимир Николаевич	Директор Сомовского филиала СГБУ ВО «ВЛЦ»	8 (473) 227-47-38 8 (930) 410-62-07	8	№ 47, от 25.12.2011, ФБОУ СПО «Хреновской лесной колледж им. Г.Ф. Морозова»
29	Сомовское	Сорокин Алексей Анагольевич	Начальник Сомовской ПХС (ЛПС)	8 (473) 227-47-38 8 (920) 468-16-42	4	№ 362403173889 от 22.03.2017 ВГЛТУ
30	Хреновское	Кириченко Евгений Викторович	Начальник Хреновской ПХС (ЛПС)	8 (473) 506-10-01 8 (920) 464-43-34	4	№ 36240227997 от 09.03.2016 ВГЛТУ
31	Теллермановское	Матесов Владимир Владимирович	Начальник Теллермановской ПХС (ЛПС)	8 (473) 483-47-28 8 (951) 563-36-87	2	№ 178 от 15.03.2018 ВГЛТУ
32	ФГБУ «Воронежский государственный заповедник»	Мирошниченко Владимир Григорьевич	Заместитель директора в области охраны окружающей среды	8 (473) 259-45-48 8 (961) 186-38-00	0,5	
33	ФГБУ «Хоперский государственный заповедник»	Задорожный Александр Васильевич	Заместитель директора по охране территории	8 (473) 534-81-19 8 (909) 213-15-51	26	№ 0682-12 от 09.03.2012 ФБУ «Авиалесоохрана»
34	ФГБУ «Хоперский государственный заповедник»	Мамай Александр Васильевич	Старший государственный инспектор	8 (473) 534-81-21 8 (960) 136-66-15	14	

II. Меры по охране земель и земельных участков, имеющих общую границу с лесничествами и лесопарками, а также меры по противопожарному обустройству населенных пунктов, объектов экономики и инфраструктуры, расположенных на таких землях и земельных участках

1. Мероприятия по противопожарному обустройству населенных пунктов, объектов экономики и инфраструктуры

№ п/п	Наименование населенных пунктов, объектов экономики, инфраструктуры (нефтепроводы, газопроводы, дороги, линии электропередач и др.), иных объектов	Противопожарные минерализованные полосы (метры)	Профилактические выжигания (гектары)	Противопожарные барьеры (разрывы) (метры)	Очистка от сухой гравянистой растительности, пожнивных остатков, валежника, порубочных остатков, мусора и других горючих материалов (гектары)
1	2	3	4	5	6
1	Аннинский муниципальный район				
2	с. Старая Тойда	1200			1
3	с. Старая Чигла	800			1
4	с. Новый Курлак	600			1
5	с. Верхняя Тишанка	1000			1
6	с. Садовое	1500			2
7	с. Бродовое	1000			1
8	п. Рубашевка	800			1
9	с. Рамонье	600			1
10	с. Новая Чигла	1000			2
11	Объекты экономики				
12	Инфраструктура (нефтепроводы, газопроводы, дороги, ЛЭП и др.)				
13	Иные объекты				
14	Итого по Аннинскому муниципальному району:	8500			11
15	Бобровский муниципальный район				
16	с. Верхний Икорец	3500			

№ п/п	Наименование населенных пунктов, объектов экономики, инфраструктуры (нефтепроводы, газопроводы, дороги, линии электропередач и др.), иных объектов	Противопожарные минерализованные полосы (метры)	Профилактические выжигания (гектары)	Противопожарные барьеры (разрывы) (метры)	Очистка от сухой травянистой растительности, пожнивных остатков, валежника, порубочных остатков, мусора и других горючих материалов (гектары)
1	2	3	4	5	6
17	с. Хреновое	5000			
18	с. Слобода	5000			
19	с. Семено-Александровка	3800			
20	с. Никольское 2-е	3800			
21	х. Раздольный	1800			
22	с. Мечётка	2400			
23	Объекты экономики				
24	Инфраструктура (нефтепроводы, газопроводы, дороги, ЛЭП и др.)	75900			
25	Иные объекты				
26	Итого по Бобровскому муниципальному району:	101200			
27	Богучарский муниципальный район				
28	с. Подколодновка	3200			
29	с. Старотолучеево	1500			
30	с. Журавка	1000			
31	с. Твердохлебовка	5000			
32	Объекты экономики				
33	Инфраструктура (нефтепроводы, газопроводы, дороги, ЛЭП и др.)				
34	Иные объекты				
35	Итого по Богучарскому муниципальному району:	10700			

№ п/п	Наименование населенных пунктов, объектов экономики, инфраструктуры (нефтепроводы, газопроводы, дороги, линии электропередач и др.), иных объектов	Противопожарные минерализованные полосы (метры)	Профилактические выжигания (гектары)	Противопожарные барьеры (разрывы) (метры)	Очистка от сухой травянистой растительности, пожнивных остатков, валежника, порубочных остатков, мусора и других горючих материалов (гектары)
1	2	3	4	5	6
36	Бузулинский муниципальный район				
37	Населенные пункты				
38	Объекты экономики				
39	Инфраструктура (нефтепроводы, газопроводы, дороги, ЛЭП и др.)				
40	Иные объекты				
41	Итого по Бузулинскому муниципальному району:				
42	Верхнеамонский муниципальный район				
43	с. Верхний Мамон	4000			
44	с. Нижний Мамон	12500			
45	с. Ольховатка	4000			
46	с. Гороховка	17000			
47	Объекты экономики				
48	Инфраструктура (нефтепроводы, газопроводы, дороги, ЛЭП и др.)				
49	Иные объекты				
50	Итого по Верхнеамонскому муниципальному району:	37500			
51	Верхнехавский муниципальный район				
52	с. Малая Приваловка	3300			
53	с. Углянец	5500			
54	с. Парижская Коммуна	1500			

№ п/п	Наименование населенных пунктов, объектов экономики, инфраструктуры (нефтепроводы, газопроводы, дороги, линии электропередач и др.), иных объектов	Противопожарные минерализованные полосы (метры)	Профилактические выжигания (гектары)	Противопожарные барьеры (разрывы) (метры)	Очистка от сухой травянистой растительности, пожнивных остатков, валежника, порубочных остатков, мусора и других горючих материалов (гектары)
1	2	3	4	5	6
55	Объекты экономики				
56	Инфраструктура (нефтепроводы, газопроводы, дороги, ЛЭП и др.)	9950			
57	Иные объекты				
58	Итого по Верхнехавскому муниципальному району:	20250			
59	Воробьевский муниципальный район				
60	Населенные пункты				
61	Объекты экономики				
62	Инфраструктура (нефтепроводы, газопроводы, дороги, ЛЭП и др.)				
63	Иные объекты				
64	Итого по Воробьевскому муниципальному району:				
65	Грибановский муниципальный район				
66	д. Красовка	2000			
67	с. Кутки	2500			
68	с. Калиново	400	2		
69	с. Власовка	8500			
70	Объекты экономики				
71	Инфраструктура (нефтепроводы, газопроводы, дороги, ЛЭП и др.)				
72	Иные объекты	2000			

№ п/п	Наименование населенных пунктов, объектов экономики, инфраструктуры (нефтепроводы, газопроводы, дороги, линии электропередач и др.), иных объектов	Противопожарные минерализованные полосы (метры)	Профилактические выжигания (гектары)	Противопожарные барьеры (разрывы) (метры)	Очистка от сухой травянистой растительности, пожнивных остатков, валежника, порубочных остатков, мусора и других горючих материалов (гектары)
1	2	3	4	5	6
73	Итого по Грибановскому муниципальному району:	15400	2		
74	Калачеевский муниципальный район				
75	Населенные пункты				
76	Объекты экономики				
77	Инфраструктура (нефтепроводы, газопроводы, дороги, ЛЭП и др.)				
78	Иные объекты				
79	Итого по Калачеевскому муниципальному району:				
80	Каменский муниципальный район				
81	с. Марки	4000			
82	с. Волчанское	4000			
83	с. Пилипы	4000			
84	п.г.т. Каменка	7000			
85	с. Ольхов Лог	4000			
86	с. Татарино	4000			
87	Объекты экономики				
88	Инфраструктура (нефтепроводы, газопроводы, дороги, ЛЭП и др.)				
89	Иные объекты				
90	Итого по Каменскому муниципальному району:	27000			

№ п/п	Наименование населенных пунктов, объектов экономики, инфраструктуры (нефтепроводы, газопроводы, дороги, линии электропередач и др.), иных объектов	Противопожарные минерализованные полосы (метры)	Профилактические выжигания (гектары)	Противопожарные барьеры (разрывы) (метры)	Очистка от сухой травянистой растительности, пожнивных остатков, валежника, порубочных остатков, мусора и других горючих материалов (гектары)
1	2	3	4	5	6
91	Кантемировский муниципальный район				
92	Населенные пункты				
93	Объекты экономики				
94	Инфраструктура (нефтепроводы, газопроводы, дороги, ЛЭП и др.)				
95	Иные объекты				
96	Итого по Кантемировскому муниципальному району:				
97	Каширский муниципальный район				
98	с. Круглое	3000			
99	х. Михайловка	1500			
100	с. Олень-Колодезь	3000			
101	с. Каменно-Верховка	4000			
102	Объекты экономики				
103	Инфраструктура (нефтепроводы, газопроводы, дороги, ЛЭП и др.)				
104	Иные объекты				
105	Итого по Каширскому муниципальному району:	11500			
106	Лискинский муниципальный район				
107	с. Копанице				2
108	с. Машкино	1000			
109	х. Новозадонский	2000			

№ п/п	Наименование населенных пунктов, объектов экономики, инфраструктуры (нефтепроводы, газопроводы, дороги, линии электропередач и др.), иных объектов	Противопожарные минерализованные полосы (метры)	Профилактические выжигания (гектары)	Противопожарные барьеры (разрывы) (метры)	Очистка от сухой травянистой растительности, пожнивных остатков, валежника, порубочных остатков, мусора и других горючих материалов (гектары)
1	2	3	4	5	6
110	х. Новониколаевский	1000			
111	с. Старая Хворостань	500			
112	с. Аношкино	2000			
113	х. Осинки	1000			
114	с. Бодеевка	1000			
115	с. Студеновка	500			2
116	с. Владимировка	1000			
117	с. Духовое	1000			
118	х. Прияр	1000			
119	с. Николаевка	1500			1
120	г. Лиски	8000			
121	с. Нижний Икорец	7000			
122	х. Подлесный	1500			
123	п. санатория им. Цюрупы	1800			2
124	п. Среднеикорецкой больницы	200			1
125	Объект экономики	6000			5
126	Инфраструктура газопроводы, дороги, ЛЭП и др.) (нефтепроводы,				8
127	Иные объекты				
128	Итого по Лискинскому муниципальному району:	38000			21

№ п/п	Наименование населенных пунктов, объектов экономики, инфраструктуры (нефтепроводы, газопроводы, дороги, линии электропередач и др.), иных объектов	Противопожарные минерализованные полосы (метры)	Профилактические выжигания (гектары)	Противопожарные барьеры (разрывы) (метры)	Очистка от сухой травянистой растительности, пожнивных остатков, валежника, порубочных остатков, мусора и других горючих материалов (гектары)
1	2	3	4	5	6
129	Нижедевицкий муниципальный район				
130	Населенные пункты				
131	Объекты экономики				
132	Инфраструктура (нефтепроводы, газопроводы, дороги, ЛЭП и др.)				
133	Иные объекты				
134	Итого по Нижедевицкому муниципальному району:				
135	Новоусманский муниципальный район				
136	п. Воля	6400			
137	п. Шуберское	2600			
138	п. Стахановский	500			
139	п. Маклок	500			
140	Объекты экономики				
141	Инфраструктура (нефтепроводы, газопроводы, дороги, ЛЭП и др.)	9950			
142	Иные объекты				
143	Итого по Новоусманскому муниципальному району:	19950			
144	Новохоперский муниципальный район				
145	п. Варварино	2400			
146	х. Замельничный	550			
147	п. Некрылово	400			

№ п/п	Наименование населенных пунктов, объектов экономики, инфраструктуры (нефтепроводы, газопроводы, дороги, линии электропередач и др.), иных объектов	Противопожарные минерализованные полосы (метры)	Профилактические выжигания (гектары)	Противопожарные барьеры (разрывы) (метры)	Очистка от сухой травянистой растительности, пожнивных остатков, валежника, порубочных остатков, мусора и других горючих материалов (гектары)
1	2	3	4	5	6
148	Объекты экономики				
149	Инфраструктура (нефтепроводы, газопроводы, дороги, ЛЭП и др.)				
150	Иные объекты				
151	Итого по Новохоперскому муниципальному району:	3350			
152	Ольховатский муниципальный район				
153	р.п. Ольховатка	400			
154	Объекты экономики				
155	Инфраструктура (нефтепроводы, газопроводы, дороги, ЛЭП и др.)				
156	Иные объекты				
157	Итого по Ольховатскому муниципальному району:	400			
158	Острогожский муниципальный район				
159	с. Коротояк	9375			
160	х. Аверино	1000			
161	х. Мостище	2000			
162	с. Петропавловка	1750			
163	х. Ивановский	500			
164	с. Солдатское	1300			
165	с. Девица	2000			
166	х. Калинин	1875			

№ п/п	Наименование населенных пунктов, объектов экономики, инфраструктуры (нефтепроводы, газопроводы, дороги, линии электропередач и др.), иных объектов	Противопожарные минерализованные полосы (метры)	Профилактические выжигания (гектары)	Противопожарные барьеры (разрывы) (метры)	Очистка от сухой травянистой растительности, пожнивных остатков, валежника, порубочных остатков, мусора и других горючих материалов (гектары)
1	2	3	4	5	6
167	с. Урыв-Покровка	3990			
168	с. Болдырёвка	500			
169	х. Яблочный	500			
170	х. Десятки	1000			
171	х. Родники	1000			
172	с. Терновое	4625			
173	с. Шубное	2000			
174	с. Нижний Олшан	4500			
175	с. Берёзово	3875			
176	Объекты экономики				
177	Инфраструктура (нефтепроводы, газопроводы, дороги, ЛЭП и др.)				
178	Иные объекты				
179	Итого по Острогожскому муниципальному району:	41790			
180		Павловский муниципальный район			
181	Населенные пункты				
182	Объекты экономики				
183	Инфраструктура (нефтепроводы, газопроводы, дороги, ЛЭП и др.)				
184	Иные объекты				
185	Итого по Павловскому муниципальному району:				

№ п/п	Наименование населенных пунктов, объектов экономики, инфраструктуры (нефтепроводы, газопроводы, дороги, линии электропередач и др.), иных объектов	Противопожарные минерализованные полосы (метры)	Профилактические выжигания (гектары)	Противопожарные барьеры (разрывы) (метры)	Очистка от сухой травянистой растительности, пожнивных остатков, валежника, порубочных остатков, мусора и других горючих материалов (гектары)
1	2	3	4	5	6
186		Панинский муниципальный район			
187	с. Борцево	2500			
188	Объекты экономики				
189	Инфраструктура (нефтепроводы, газопроводы, дороги, ЛЭП и др.)				
190	Иные объекты				
191	Итого по Панинскому муниципальному району:	2500			
192		Петропавловский муниципальный район			
193	Населенные пункты				
194	Объекты экономики				
195	Инфраструктура (нефтепроводы, газопроводы, дороги, ЛЭП и др.)				
196	Иные объекты				
197	Итого по Петропавловскому муниципальному району:				
198		Поворинский муниципальный район			
199	Населенные пункты				
200	Объекты экономики				
201	Инфраструктура (нефтепроводы, газопроводы, дороги, ЛЭП и др.)				
202	Иные объекты				

№ п/п	Наименование населенных пунктов, объектов экономики, инфраструктуры (нефтепроводы, газопроводы, дороги, линии электропередач и др.), иных объектов	Противопожарные минерализованные полосы (метры)	Профилактические выжигания (гектары)	Противопожарные барьеры (разрывы) (метры)	Очистка от сухой травянистой растительности, пожнивных остатков, валежника, порубочных остатков, мусора и других горючих материалов (гектары)
1	2	3	4	5	6
203	Итого по Поворинскому муниципальному району:				
204	Подгоренский муниципальный район				
205	Населенные пункты				
206	Объекты экономики				
207	Инфраструктура (нефтепроводы, газопроводы, дороги, ЛЭП и др.)				
208	Иные объекты				
209	Итого по Подгоренскому муниципальному району:				
210	Рамонский муниципальный район				
211	с. Ступино	1500			
212	с. Нелжа	4100			
213	с. Айдарово	1600			
214	д. Богданово	850			
215	д. Князево	150			
216	п. Бор	3100			
217	Объекты экономики				
218	Инфраструктура (нефтепроводы, газопроводы, дороги, ЛЭП и др.)	28000			
219	Иные объекты				
220	Итого по Рамонскому муниципальному району:	39300			

№ п/п	Наименование населенных пунктов, объектов экономики, инфраструктуры (нефтепроводы, газопроводы, дороги, линии электропередач и др.), иных объектов	Противопожарные минерализованные полосы (метры)	Профилактические выжигания (гектары)	Противопожарные барьеры (разрывы) (метры)	Очистка от сухой травянистой растительности, пожнивных остатков, валежника, порубочных остатков, мусора и других горючих материалов (гектары)
1	2	3	4	5	6
221		Рельевский муниципальный район			
222	с. Рельевка	1200			
223	Объекты экономики				
224	Инфраструктура (нефтепроводы, газопроводы, дороги, ЛЭП и др.)				
225	Иные объекты				
226	Итого по Рельевскому муниципальному району:	1200			
227		Россошанский муниципальный район			
228	Населенные пункты				
229	Объекты экономики				
230	Инфраструктура (нефтепроводы, газопроводы, дороги, ЛЭП и др.)				
231	Иные объекты				
232	Итого по Россошанскому муниципальному району:				
233		Семилюкский муниципальный район			
234	Населенные пункты				
235	Объекты экономики				
236	Инфраструктура (нефтепроводы, газопроводы, дороги, ЛЭП и др.)				
237	Иные объекты				

№ п/п	Наименование населенных пунктов, объектов экономики, инфраструктуры (нефтепроводы, газопроводы, дороги, линии электропередач и др.), иных объектов	Противопожарные минерализованные полосы (метры)	Профилактические выжигания (гектары)	Противопожарные барьеры (разрывы) (метры)	Очистка от сухой травянистой растительности, пожнивных остатков, валежника, порубочных остатков, мусора и других горючих материалов (гектары)
1	2	3	4	5	6
238	Итого по Семилукскому муниципальному району:				
239	Таловский муниципальный район				
240	с. Новая Чигла	3000			
241	Объекты экономики				
242	Инфраструктура (нефтепроводы, газопроводы, дороги, ЛЭП и др.)				
243	Иные объекты				
244	Итого по Таловскому муниципальному району:	3000			
245	Терновский муниципальный район				
246	с. Братки	300			0,01
247	с. Русаново	500			
248	п. Есипово	2000			0,02
249	Объекты экономики				
250	Инфраструктура (нефтепроводы, газопроводы, дороги, ЛЭП и др.)				
251	Иные объекты				
252	Итого по Терновскому муниципальному району:	2800			0,03
253	Хохольский муниципальный район				
254	Населенные пункты				
255	Объекты экономики				

№ п/п	Наименование населенных пунктов, объектов экономики, инфраструктуры (нефтепроводы, газопроводы, дороги, линии электропередач и др.), иных объектов	Противопожарные минерализованные полосы (метры)	Профилактические выжигания (гектары)	Противопожарные барьеры (разрывы) (метры)	Очистка от сухой травянистой растительности, пожнивных остатков, валежника, порубочных остатков, мусора и других горючих материалов (гектары)
1	2	3	4	5	6
256	Инфраструктура (нефтепроводы, газопроводы, дороги, ЛЭП и др.)				
257	Иные объекты				
258	Итого по Хохольскому муниципальному району:				
259		Эргильский муниципальный район			
260	с. Борщевские Пески	18900			
261	с. Щучинские Пески	23600		40	
262	Объекты экономики				
263	Инфраструктура (нефтепроводы, газопроводы, дороги, ЛЭП и др.)				
264	Иные объекты (ДОЛ)				
265	Итого по Эргильскому муниципальному району:	42500		40	
266		Борисоглебский городской округ			
267	г. Борисоглебск	8000			
268	Объекты экономики				
269	Инфраструктура (нефтепроводы, газопроводы, дороги, ЛЭП и др.)				
270	Иные объекты	5000			
271	Итого по Борисоглебскому городскому округу:	13000			

№ п/п	Наименование населенных пунктов, объектов экономики, инфраструктуры (нефтепроводы, газопроводы, дороги, линии электропередач и др.), иных объектов	Противопожарные минерализованные полосы (метры)	Профилактические выжигания (гектары)	Противопожарные барьеры (разрывы) (метры)	Очистка от сухой травянистой растительности, пожнивных остатков, валежника, порубочных остатков, мусора и других горючих материалов (гектары)
1	2	3	4	5	6
272	Городской округ город Нововоронеж				
273	г. Нововоронеж	7500			
274	Объекты экономики				
275	Инфраструктура (нефтепроводы, газопроводы, дороги, ЛЭП и др.)				
276	Иные объекты				
277	Итого по городскому округу город Нововоронеж:	7500			
278	Городской округ город Воронеж				
279	г. Воронеж	8000			
280	Объекты экономики				
281	Инфраструктура (нефтепроводы, газопроводы, дороги, ЛЭП и др.)	180000		5400	
282	Иные объекты				
283	Итого по городскому округу город Воронеж:	188000		5400	
284	Населенные пункты	318540	2	40	19,03
285	Объекты экономики	6000	0	0	5
286	Инфраструктура (нефтепроводы, газопроводы, дороги, ЛЭП и др.)	303800	0	5400	8
287	Иные объекты	7000	0	0	0
Итого по Воронежской области:		635340	2	5440	32,03

III. Перечень и состав лесопожарных формирований, пожарной техники и оборудования, порядок привлечения и использования таких средств в соответствии с уровнем пожарной опасности в лесах

1. Перечень лесопожарных формирований, осуществляющих охрану лесов от пожаров

№ п/п	Лесничество (лесопарк)	Наименование организации	Местоположение (географические координаты, ближайший населенный пункт)	Фамилия, имя, отчество руководителя организации	Должность руководителя организации	Контактные данные
1	2	3	4	5	6	7
1	Аннинское	СГБУ ВО «ВЛЦ» Аннинская ПХС (ЛПС) I типа	СШ 51°18'39" ВД 40°31'51" с. Верхняя Тишанка	Михеев Юрий Алексеевич	Начальник ПХС (ЛПС)	8 (473) 524-26-01 8 (920) 220-32-68
2	Бобровское	СГБУ ВО «ВЛЦ» Бобровская ПХС (ЛПС) III типа	СШ 51°05'31" ВД 40°05'44" п. Лушниковка	Вакансия	Начальник ПХС (ЛПС)	8 (473) 504-21-04 8 (920) 220-25-89
3	Богучарское	СГБУ ВО «ВЛЦ» Богучарская ПХС (ЛПС) I типа	СШ 50°00'17" ВД 40°41'16" с. Подколodновка	Ефремов Виктор Викторович	Начальник ПХС (ЛПС)	8 (473) 664-32-91 8 (920) 457-61-65
4	Воронежское	СГБУ ВО «ВЛЦ» Воронежская ПХС (ЛПС) II типа	СШ 51°52'30" ВД 39°34'58" г. Воронеж	Колганов Андрей Михайлович	Начальник ПХС (ЛПС)	8 (473) 259-49-65 8 (920) 457-61-84
5	Воронежское	СГБУ ВО «ВЛЦ» Рамонская ПХС (ЛПС) I типа	СШ 51°54'20" ВД 39°19'05" р.п. Рамонь	Лихачев Вячеслав Николаевич	Начальник ПХС (ЛПС)	8 (473) 402-14-64
6	Давыдовское	СГБУ ВО «ВЛЦ» Давыдовская ПХС (ЛПС) II типа	СШ 51°10'17" ВД 39°24'48" р.п. Давыдовка	Крючков Виктор Викторович	Начальник ПХС (ЛПС)	8 (473) 916-82-16 8 (920) 457-61-44

№ п/п	Лесничество (лесопарк)	Наименование организации	Местоположение (географические координаты, ближайший населенный пункт)	Фамилия, имя, отчество руководителя организации	Должность руководителя организации	Контактные данные
1	2	3	4	5	6	7
7	Давыдовское	СГБУ ВО «ВЛЦ» Донская ПХС (ЛПС) I типа	СШ 50°57'41" ВД 39°47'46" с. Духовое	Шамардин Николай Васильевич	Начальник ПХС (ЛПС)	8 (473) 915-21-91 8 (920) 457-61-52
8	Давыдовское	СГБУ ВО «ВЛЦ» Лискинская ПХС (ЛПС) I типа	СШ 50°59'14" ВД 39°30'02" г. Лиски	Заморин Евгений Дмитриевич	Начальник ПХС (ЛПС)	8 (473) 914-46-26 8 (920) 220-36-03
9	Давыдовское	СГБУ ВО «ВЛЦ» Нововоронежская ПХС (ЛПС) I типа	СШ 51°19'39" ВД 39°13'54" г. Нововоронеж	Михайлов Олег Владимирович	Начальник ПХС (ЛПС)	8 (473) 642-45-17 8 (920) 220-33-71
10	Донское	СГБУ ВО «ВЛЦ» Верхнемамонская ПХС (ЛПС) I типа	СШ 50°09'30" ВД 40°22'17" с. Верхний Мамон	Лацыгин Иван Васильевич	Начальник ПХС (ЛПС)	8 (473) 555-32-65 8 (930) 405-76-44
11	Донское	СГБУ ВО «ВЛЦ» Ольховатская ПХС (ЛПС) I типа	СШ 50°10'32" ВД 40°05'52" с. Ольховатка	Коростелев Владимир Иванович	Начальник ПХС (ЛПС)	8 (473) 555-21-12 8 (920) 467-46-73
12	Калачеевское	СГБУ ВО «ВЛЦ» Бычковская ПХС (ЛПС) I типа	СШ 50°01'32" ВД 40°49'42" х. Замостье	Потапов Геннадий Иванович	Начальник ПХС (ЛПС)	8 (473) 654-71-53 8 (920) 457-61-94
13	Калачеевское	СГБУ ВО «ВЛЦ» Березняговская ПХС (ЛПС) II типа	СШ 49°52'25" ВД 40°57'22" с. Глубокое	Лягущенко Геннадий Григорьевич	Начальник ПХС (ЛПС)	8 (473) 654-91-21 8 (920) 457-61-92

№ п/п	Лесничество (лесопарк)	Наименование организации	Местоположение (географические координаты, ближайший населенный пункт)	Фамилия, имя, отчество руководителя организации	Должность руководителя организации	Контактные данные
1	2	3	4	5	6	7
14	Новоусманское	СГБУ ВО «ВЛЦ» Гремяченская ПХС (ЛПС) I типа	СШ 51°33'04" ВД 39°05'03" г. Воронеж	Ливенцев Николай Прокофьевич	Начальник ПХС (ЛПС)	8 (473) 272-89-79 8 (920) 457-62-00
15	Новоусманское	СГБУ ВО «ВЛЦ» Новоусманская ПХС (ЛПС) II типа	СШ 51°33'46" ВД 39°14'27" г. Воронеж	Шаронин Игорь Викторович	Начальник ПХС (ЛПС)	8 (473) 244-09-60 8 (920) 457-61-90
16	Новохоперское	СГБУ ВО «ВЛЦ» Новохоперская ПХС (ЛПС) I типа	СШ 51°06'26" ВД 41°39'47" х. Замельничинский	Копытин Александр Викторович	Начальник ПХС (ЛПС)	8 (473) 533-11-48 8 (920) 457-61-37
17	Острогожское	СГБУ ВО «ВЛЦ» Коротоякская ПХС (ЛПС) I типа	СШ 50°59'00" ВД 39°11'13" с. Коротояк	Лобочанинов Владимир Николаевич	Начальник ПХС (ЛПС)	8 (473) 753-10-60 8 (920) 457-61-34
18	Острогожское	СГБУ ВО «ВЛЦ» Рельевская ПХС (ЛПС) I типа	СШ 51°05'08" ВД 38°39'03" с. Рельевка	Дармоедов Виктор Николаевич	Начальник ПХС (ЛПС)	8 (473) 742-16-52 8 (920) 457-61-35
19	Павловское	СГБУ ВО «ВЛЦ» Павловская ПХС (ЛПС) I типа	СШ 50°27'17" ВД 40°07'00" г. Павловск	Шаров Александр Юрьевич	Начальник ПХС (ЛПС)	8 (473) 622-29-36 8 (950) 772-22-88
20	Песковское	СГБУ ВО «ВЛЦ» Песковская ПХС (ЛПС) I типа	СШ 51°15'53" ВД 42°27'26" с. Пески	Утолин Юрий Николаевич	Начальник ПХС (ЛПС)	8 (473) 763-11-62 8 (920) 220-31-38

№ п/п	Лесничество (лесопарк)	Наименование организации	Местоположение (географические координаты, ближайший населенный пункт)	Фамилия, имя, отчество руководителя организации	Должность руководителя организации	Контактные данные
1	2	3	4	5	6	7
21	Савальское	СГБУ ВО «ВЛЦ» Полянская ПХС (ЛПС) I типа	СШ 51°25'18" ВД 41°26'22" с. Листогадовка	Дмитриев Николай Александрович	Начальник ПХС (ЛПС)	8 (473) 483-15-73 8 (920) 217-83-05
22	Савальское	СГБУ ВО «ВЛЦ» Савальская ПХС (ЛПС) I типа	СШ 51°40'59" ВД 41°34'55" с. Терновка	Вакансия	Начальник ПХС (ЛПС)	8 (473) 475-17-16 8 (961) 615-30-28
23	Семилукское	СГБУ ВО «ВЛЦ» Семилукская ПХС (ЛПС) II типа	СШ 51°45'14" ВД 39°09'39" г. Воронеж	Полянский Николай Сергеевич	Начальник ПХС (ЛПС)	8 (473) 264-86-20 8 (920) 457-62-06
24	Сомовское	СГБУ ВО «ВЛЦ» Сомовская ПХС (ЛПС) II типа	СШ 51°44'59" ВД 39°23'04" г. Воронеж	Сорокин Алексей Анатольевич	Начальник ПХС (ЛПС)	8 (473) 227-47-38 8 (920) 468-16-42
25	Теллермановское	СГБУ ВО «ВЛЦ» Теллермановская ПХС (ЛПС) I типа	СШ 51°20'55" ВД 42°05'02" г. Борисоглебск	Магесов Владимир Владимирович	Начальник ПХС (ЛПС)	8 (473) 483-47-28 8 (920) 220-28-08
26	Хреновское	СГБУ ВО «ВЛЦ» Хреновская ПХС (ЛПС) II типа	СШ 51°08'40" ВД 40°16'31" с. Слобода	Кириченко Евгений Викторович	Начальник ПХС (ЛПС)	8 (473) 506-10-01 8 (920) 220-31-59
Итого по лесничествам						
27	Воронежский заповедник	ФГБУ «Воронежский государственный заповедник»	СШ 51°55'38" ВД 39°35'21" г. Воронеж	Тарасов Анатолий Алексеевич	Директор	8 (473) 259-45-60

№ п/п	Лесничество (лесопарк)	Наименование организации	Местоположение (географические координаты, ближайший населенный пункт)	Фамилия, имя, отчество руководителя организации	Должность руководителя организации	Контактные данные
1	2	3	4	5	6	7
28	Холерский заповедник	ФГБУ «Холерский государственный заповедник»	СШ 51°11'47" ВД 41°42'08" п. Варварино	Головков Александр Владимирович	Директор	8 (473) 534-81-34
29	Брянское	Брянский филиал ФГАУ «Оборонлес» Минобороны России	СШ 51°26'27" ВД 42°00'45" пгт. Грибановский	Афанасьев Андрей Витальевич	Временно исполняющий обязанности директора	8 (4832) 62-01-20
Итого по Воронежской области						
29						

Класс пожарной опасности	Уровень пожарной опасности	Мероприятия	Ответственные за привлечение					Силы (человек)	Средства (единиц)	
			наименование организации	фамилия, имя, отчество ответственного лица	должность ответственного лица	контактные данные	оборудование		техника	
			ФГБУ «Хоперский государственный заповедник»	Головков Александр Владимирович	Директор	8 (473) 534-81-34				
			Брянский филиал ФГАУ «Оборонлес» Минобороны России	Афанасьев Андрей Витальевич	Временно исполняющий обязанности директора	8 (4832) 62-00-91				
		тушение возникающих лесных пожаров производится силами и средствами лесопожарных формирований в соответствии с правилами тушения лесных пожаров	СГБУ ВО «ВЛЦ»	Галдин Владимир Кузьмич	Руководитель	8 (473) 244-01-79	391	2185	174	
			ФГБУ «Воронежский государственный заповедник»	Тарасов Анатолий Алексеевич	Директор	8 (473) 259-45-60	47	323	29	
			ФГБУ «Хоперский государственный заповедник»	Головков Александр Владимирович	Директор	8 (473) 534-81-34	33	258	14	
			Брянский филиал ФГАУ «Оборонлес» Минобороны России	Афанасьев Андрей Витальевич	Временно исполняющий обязанности директора	8 (4832) 62-00-91	0	0	0	
		Итого на тушение лесных пожаров						471	2766	217
		лица, использующие леса, принимают необходимые меры по недопущению распространения лесных пожаров	Арендаторы в соответствии с таблицей 4 раздела III							

Класс пожарной опасности	Уровень пожарной опасности	Мероприятия	Ответственные за привлечение					Силы (человек)	Средства (единиц)	
			наименование организации	фамилия, имя, отчество ответственного лица	должность ответственного лица	контактные данные	оборудование		техника	
		Брянский филиал ФГАУ «Оборонлес» Минобороны России	Афанасьев Андрей Витальевич	Временно исполняющий обязанности директора	8 (4832) 62-00-91					
		не ведется								
		авиапатрулирование проводится через 1 - 2 дня, а при наличии пожаров - ежедневно								
		ведение дежурства на пожарных наблюдательных пунктах, не оборудованных автоматическими системами наблюдения, осуществляется в 10, 13, 16 и 19 часов	СГБУ ВО «ВЛЦ»	Галдин Владимир Кузьмич	Руководитель	8 (473) 244-01-79				
			ФГБУ «Воронежский государственный заповедник»	Тарасов Анатолий Алексеевич	Директор	8 (473) 259-45-60				
			ФГБУ «Хоперский государственный заповедник»	Головков Александр Владимирович	Директор	8 (473) 534-81-34				
			Брянский филиал ФГАУ «Оборонлес» Минобороны России	Афанасьев Андрей Витальевич	Временно исполняющий обязанности директора	8 (4832) 62-00-91				
		тушение возникающих лесных пожаров производится силами и средствами лесопожарных формирований в соответствии	СГБУ ВО «ВЛЦ»	Галдин Владимир Кузьмич	Руководитель	8 (473) 244-01-79	391	2185	174	
			ФГБУ «Воронежский государственный заповедник»	Тарасов Анатолий Алексеевич	Директор	8 (473) 259-45-60	47	323	29	

Класс пожарной опасности	Уровень пожарной опасности	Мероприятия	Ответственные за привлечение				Силы (человек)	Средства (единиц)	
			наименование организации	фамилия, имя, отчество ответственного лица	должность ответственного лица	контактные данные		оборудование	техника
		с правилами тушения лесных пожаров	ФГБУ «Хоперский государственный заповедник»	Головков Александр Владимирович	Директор	8 (473) 534-81-34	33	258	14
			Брянский филиал ФГАУ «Оборонлес» Минобороны России	Афанасьев Андрей Витальевич	Временно исполняющий обязанности директора	8 (4832) 62-00-91	0	0	0
		Итого на тушение лесных пожаров					471	2766	217
		лица, использующие леса, принимают необходимые меры по недопущению распространения лесных пожаров, при необходимости привлекаются для тушения лесных пожаров	Арендаторы в соответствии с таблицей 4 раздела III						
III	средняя пожарная опасность	лесопожарные формирования, их пожарная техника и оборудование находятся в полной готовности	СГБУ ВО «ВЛЦ»	Галдин Владимир Кузьмич	Руководитель	8 (473) 244-01-79	391	2185	174
			ФГБУ «Воронежский государственный заповедник»	Тарасов Анатолий Алексеевич	Директор	8 (473) 259-45-60	47	323	29
			ФГБУ «Хоперский государственный заповедник»	Головков Александр Владимирович	Директор	8 (473) 534-81-34	33	258	14

Класс пожарной опасности	Уровень пожарной опасности	Мероприятия	Ответственные за привлечение					Силы (человек)	Средства (единиц)	
			наименование организации	фамилия, имя, отчество ответственного лица	должность ответственного лица	контактные данные	оборудование		техника	
			Брянский филиал ФГАУ «Оборонлес» Минобороны России	Афанасьев Андрей Витальевич	Временно исполняющий обязанности директора	8 (4832) 62-00-91	0	0	0	
		наземное патрулирование на территориях, отнесенных к I - III классам природной пожарной опасности, проводится не менее двух раз с 10 до 19 часов. Ведется дежурство на пожарных наблюдательных пунктах, не оборудованных автоматическими системами наблюдения, не реже одного раза в 2 часа с 10 до 20 часов	СГБУ ВО «ВЛЦ»	Галдин Владимир Кузьмич	Руководитель	8 (473) 244-01-79				
			КУ ВО «Лесная охрана»	Колесников Дмитрий Михайлович	Руководитель	8 (473) 244-17-55				
			ФГБУ «Воронежский государственный заповедник»	Тарасов Анатолий Алексеевич	Директор	8 (473) 259-45-60				
			ФГБУ «Хоперский государственный заповедник»	Головков Александр Владимирович	Директор	8 (473) 534-81-34				
			Брянский филиал ФГАУ «Оборонлес» Минобороны России	Афанасьев Андрей Витальевич	Временно исполняющий обязанности директора	8 (4832) 62-00-91				
		проводится ежедневное однократное авиапатрулирование, а при наличии пожаров - двукратное	не ведется							

Класс пожарной опасности	Уровень пожарной опасности	Мероприятия	Ответственные за привлечение					Силы (человек)	Средства (единиц)	
			наименование организации	фамилия, имя, отчество ответственного лица	должность ответственного лица	контактные данные	оборудование		техника	
		тушение возникающих лесных пожаров производятся силами и средствами лесопожарных формирований в соответствии с правилами тушения лесных пожаров	СГБУ ВО «ВЛЦ» Галдин Владимир Кузьмич ФГБУ «Воронежский государственный заповедник» Тарасов Анатолий Алексеевич ФГБУ «Хоперский государственный заповедник» Головков Александр Владимирович Брянский филиал ФГАУ «Оборонлес» Минобороны России	Руководитель Директор Директор	8 (473) 244-01-79 8 (473) 259-45-60 8 (473) 534-81-34	391 47 33	2185 323 258	174 29 14		
		Итого на тушение лесных пожаров	Арендаторы и муниципальные учреждения в соответствии с таблицей 4 раздела III					776	1054	182
		лица, использующие леса, принимают необходимые меры по недопущению распространения лесных пожаров, при необходимости привлекаются для тушения лесных пожаров	Арендаторы в соответствии с таблицей 4 раздела III					1247	3820	399

Класс пожарной опасности	Уровень пожарной опасности	Мероприятия	Ответственные за привлечение					Средства (единиц)	
			наименование организации	фамилия, имя, отчество ответственного лица	должность ответственного лица	контактные данные	Силы (человек)	оборудование	техника
		при необходимости в установленном порядке вводятся особый противопожарный режим и запрет на осуществление всех видов деятельности в лесах (лесосечные работы, проведение мероприятий, охота и др.), за исключением работ по охране лесов от пожаров	Управление лесного хозяйства Воронежской области	Сысов Александр Николаевич	Руководитель	8 (473) 212-57-06			
		оперативные штабы по охране лесов от пожаров при наличии обстоятельств, соответствующих введению режима чрезвычайной ситуации в лесах, возникшей вследствие лесных пожаров, направляются соответствующее обращение в комиссии по предупреждению и ликвидации чрезвычайных ситуаций и обеспечению пожарной безопасности соответствующего уровня	Управление лесного хозяйства Воронежской области	Сысов Александр Николаевич	Руководитель	8 (473) 212-57-06			

Класс пожарной опасности	Уровень пожарной опасности	Мероприятия	Ответственные за привлечение				Силы (человек)	Средства (единиц)	
			наименование организации	фамилия, имя, отчество ответственного лица	должность ответственного лица	контактные данные		оборудование	техника
			Брянский филиал ФГАУ «Оборонлес» Минобороны России	Афанасьев Андрей Витальевич	Временно исполняющий обязанности директора	8 (4832) 62-00-91			
		проводится двукратное авиатрулирование, а при наличии пожаров - трехкратное	не ведется						
		тушение возникающих лесных пожаров производится силами и средствами лесопожарных формирований в соответствии с правилами тушения лесных пожаров, при необходимости для тушения лесных пожаров привлекаются лица, использующие леса	СГБУ ВО «ВЛЦ»	Галдин Владимир Кузьмич	Руководитель	8 (473) 244-01-79	391	2185	174
			ФГБУ «Воронежский государственный заповедник»	Тарасов Анатолий Алексеевич	Директор	8 (473) 259-45-60	47	323	29
			ФГБУ «Хоперский государственный заповедник»	Головков Александр Владимирович	Директор	8 (473) 534-81-34	33	258	14
			Брянский филиал ФГАУ «Оборонлес» Минобороны России	Афанасьев Андрей Витальевич	Временно исполняющий обязанности директора	8 (4832) 62-00-91	0	0	0
			Арендаторы и муниципальные учреждения в соответствии с таблицей 4 раздела III				776	1054	182
		Итого на тушение лесных пожаров					1247	3820	399

Класс пожарной опасности	Уровень пожарной опасности	Мероприятия	Ответственные за привлечение					Средства (единиц)	
			наименование организации	фамилия, имя, отчество ответственного лица	должность ответственного лица	контактные данные	Силы (человек)	оборудование	техника
		при необходимости используется резерв сил и средств пожаротушения субъекта Российской Федерации	Управление лесного хозяйства Воронежской области	Сысоев Александр Николаевич	Руководитель	8 (473) 212-57-06			
		при необходимости вводится режим ограничения пребывания граждан в лесах и въезда в них транспортных средств	Управление лесного хозяйства Воронежской области	Сысоев Александр Николаевич	Руководитель	8 (473) 212-57-06			
		в установленном порядке вводятся особый противопожарный режим и запрет на осуществление всех видов деятельности в лесах (лесосечные работы, проведение мероприятий, охота и др.), за исключением работ по охране лесов от пожаров	Управление лесного хозяйства Воронежской области	Сысоев Александр Николаевич	Руководитель	8 (473) 212-57-06			

Класс пожарной опасности	Уровень пожарной опасности	Мероприятия	Ответственные за привлечение				Средства (единиц)		
			наименование организации	фамилия, имя, отчество ответственного лица	должность ответственного лица	контактные данные	Силы (человек)	оборудование	техника
		<p>оперативные штабы по охране лесов от пожаров при наличии обстоятельств, соответствующих введению режима чрезвычайной ситуации в лесах, возникшей вследствие лесных пожаров, направляют соответствующее обращение в комиссии по предупреждению и ликвидации чрезвычайных ситуаций и обеспечению пожарной безопасности соответствующего уровня</p>	<p>Управление лесного хозяйства Воронежской области</p>	<p>Сысов Александр Николаевич</p>	<p>Руководитель</p>	<p>8 (473) 212-57-06</p>			
		<p>проведение противопожарной пропаганды в средствах массовой информации осуществляется не реже одного раза в день</p>	<p>Управление лесного хозяйства Воронежской области</p>	<p>Сысов Александр Николаевич</p>	<p>Руководитель</p>	<p>8 (473) 212-57-06</p>			

Класс пожарной опасности	Уровень пожарной опасности	Мероприятия	Ответственные за привлечение				Средства (единиц)			
			наименование организации	фамилия, имя, отчество ответственного лица	должность ответственного лица	контактные данные		Силы (человек)	оборудование	техника
		в лесничествах обеспечивается ежедневное круглосуточное дежурство из числа ответственных лиц	КУ ВО «Лесная охрана»	Колесников Дмитрий Михайлович	Руководитель	8 (473) 244-17-55				
V	чрезвычайная пожарная опасность	лесопожарные формирования, их пожарная техника и оборудование находятся в полной готовности	СГБУ ВО «ВЛЦ»	Галдин Владимир Кузьмич	Руководитель	8 (473) 244-01-79	391	2185	174	
			ФГБУ «Воронежский государственный заповедник»	Тарасов Анатолий Алексеевич	Директор	8 (473) 259-45-60	47	323	29	
			ФГБУ «Хоперский государственный заповедник»	Головков Александр Владимирович	Директор	8 (473) 534-81-34	33	258	14	
			Брянский филиал ФГАУ «Оборонлес» Минобороны России	Афанасьев Андрей Витальевич	Временно исполняющий обязанности директора	8 (4832) 62-00-91	0	0	0	
		ведется дежурство на пожарных наблюдательных пунктах, не оборудованных автоматическими системами наблюдения,	СГБУ ВО «ВЛЦ»	Галдин Владимир Кузьмич	Руководитель	8 (473) 244-01-79				
			ФГБУ «Воронежский государственный заповедник»	Тарасов Анатолий Алексеевич	Директор	8 (473) 259-45-60				

Класс пожарной опасности	Уровень пожарной опасности	Мероприятия	Ответственные за привлечение					Силы (человек)	Средства (единиц)	
			наименование организации	фамилия, имя, отчество ответственного лица	должность ответственного лица	контактные данные	оборудование		техника	
		не реже одного раза в час с 6 до 24 часов	ФГБУ «Хоперский государственный заповедник»	Головков Александр Владимирович	Директор	8 (473) 534-81-34				
			Брянский филиал ФГАУ «Оборонлес» Минобороны России	Афанасьев Андрей Витальевич	Временно исполняющий обязанности директора	8 (4832) 62-00-91				
		в лесничествах обеспечивается ежедневное круглосуточное дежурство из числа ответственных лиц	КУ ВО «Лесная охрана»	Колесников Дмитрий Михайлович	Руководитель	8 (473) 244-17-55				
		проводится наземное патрулирование на лесных территориях в течение всего светлого времени, при этом на лесных участках, отнесенных к I - III классам природной пожарной опасности лесов, круглосуточно	СГБУ ВО «ВЛЦ»	Галдин Владимир Кузьмич	Руководитель	8 (473) 244-01-79				
			ФГБУ «Воронежский государственный заповедник»	Тарасов Анатолий Алексеевич	Директор	8 (473) 259-45-60				
			ФГБУ «Хоперский государственный заповедник»	Головков Александр Владимирович	Директор	8 (473) 534-81-34				

Класс пожарной опасности	Уровень пожарной опасности	Мероприятия	Ответственные за привлечение					Силы (человек)	Средства (единиц)	
			наименование организации	фамилия, имя, отчество ответственного лица	должность ответственного лица	контактные данные	оборудование		техника	
		Брянский филиал ФГАУ «Оборонлес» Минобороны России	Афанасьев Андрей Витальевич	Временно исполняющий обязанности директора	8 (4832) 62-00-91					
		проводится двукратное авиатруирование, а при наличии пожаров - трехкратное	не ведется							
		тушение возникающих лесных пожаров производится силами и средствами лесопожарных формирований в соответствии с правилами тушения лесных пожаров, при необходимости для тушения лесных пожаров привлекаются лица, использующие леса, аварийно-спасательные формирования	СГБУ ВО «ВЛЦ»	Галдин Владимир Кузьмич	Руководитель	8 (473) 244-01-79	391	2185	174	
			ФГБУ «Воронежский государственный заповедник»	Тарасов Анатолий Алексеевич	Директор	8 (473) 259-45-60	47	323	29	
			ФГБУ «Хоперский государственный заповедник»	Головков Александр Владимирович	Директор	8 (473) 534-81-34	33	258	14	
			Брянский филиал ФГАУ «Оборонлес» Минобороны России	Афанасьев Андрей Витальевич	Временно исполняющий обязанности директора	8 (4832) 62-00-91	0	0	0	
			ГУ МЧС России по Воронежской области	Кошель Александр Николаевич	Начальник	8 (473) 271-37-38	379	247	88	
			Арендаторы и муниципальные учреждения в соответствии с таблицей 4 раздела III				776	1054	182	
		Итого на тушение лесных пожаров					1626	4067	487	

Класс пожарной опасности	Уровень пожарной опасности	Мероприятия	Ответственные за привлечение				Силы (человек)	Средства (единиц)	
			наименование организации	фамилия, имя, отчество ответственного лица	должность ответственного лица	контактные данные		оборудование	техника
		лица, использующие леса, принимают необходимые меры по недопущению распространения лесных пожаров	Арендаторы в соответствии с таблицей 4 раздела III						
		лесопожарным формированиям дополнительно передается техника с производственных работ (тракторы с плугом, бульдозеры, автотранспорт) в соответствии с заключенными соглашениями, при необходимости используется резерв субъекта Российской Федерации	СГБУ ВО «ВЛЦ»	Галдин Владимир Кузьмич	Руководитель	8 (473) 244-01-79			
		организовывается межмуниципальное маневрирование силами и средствами учреждений по тушению лесных пожаров	СГБУ ВО «ВЛЦ»	Галдин Владимир Кузьмич	Руководитель	8 (473) 244-01-79			

Класс пожарной опасности	Уровень пожарной опасности	Мероприятия	Ответственные за привлечение				Средства (единиц)		
			наименование организации	фамилия, имя, отчество ответственного лица	должность ответственного лица	контактные данные	Силы (человек)	оборудование	техника
		оперативные штабы по охране лесов от пожаров при наличии обстоятельств, соответствующих введению режима чрезвычайной ситуации в лесах, возникшей вследствие лесных пожаров, направляют соответствующее обращение в комиссии по предупреждению и ликвидации чрезвычайных ситуаций и обеспечению пожарной безопасности соответствующего уровня	Управление лесного хозяйства Воронежской области	Сысов Александр Николаевич	Руководитель	8 (473) 212-57-06			
		при введении в субъекте Российской Федерации режима чрезвычайной ситуации, связанной с лесными пожарами, задействуются все ресурсы пожаротушения, при необходимости межрегиональные	Правительство Воронежской области	Гусев Александр Викторович	Губернатор Воронежской области - председатель КЧС и ОПБ	8 (473) 255-68-18			

Класс пожарной опасности	Уровень пожарной опасности	Мероприятия	Ответственные за привлечение					Средства (единиц)	
			наименование организации	фамилия, имя, отчество ответственного лица	должность ответственного лица	контактные данные	Силы (человек)	оборудование	техника
		вводится режим ограничения пребывания граждан в лесах и въезда в них транспортных средств	Управление лесного хозяйства Воронежской области	Сысоев Александр Николаевич	Руководитель	8 (473) 212-57-06			
		проведение противопожарной пропаганды в средствах массовой информации осуществляется не реже одного раза в день	Управление лесного хозяйства Воронежской области	Сысоев Александр Николаевич	Руководитель	8 (473) 212-57-06			

IV. Мероприятия по координации работ, связанных с тушением лесных пожаров

Информация об организации и функционировании соответствующих комиссий, штабов и групп по тушению лесных пожаров (включая их персональный состав, график работы и др.)

Постановлением правительства Воронежской области от 26.08.2010 № 706 «Об утверждении Положения о комиссии правительства Воронежской области по предупреждению и ликвидации чрезвычайных ситуаций и обеспечению пожарной безопасности» утверждено Положение о комиссии правительства Воронежской области по предупреждению и ликвидации чрезвычайных ситуаций и обеспечению пожарной безопасности (далее – КЧС и ОПБ).

КЧС и ОПБ является координационным органом Воронежской территориальной подсистемы единой государственной системы предупреждения и ликвидации чрезвычайных ситуаций (далее - ТП РСЧС) и осуществляет свою работу в целях координации деятельности органов управления и сил ТП РСЧС и обеспечения согласованности действий территориальных органов федеральных органов исполнительной власти, исполнительных органов государственной власти Воронежской области и органов местного самоуправления, государственных и иных организаций в целях реализации единой государственной политики в области предупреждения и ликвидации чрезвычайных ситуаций природного и техногенного характера (далее - чрезвычайные ситуации) и обеспечения пожарной безопасности.

Постановлением правительства Воронежской области от 29.08.2018 № 753 «Об утверждении персонального состава комиссии правительства Воронежской области по предупреждению и ликвидации чрезвычайных

ситуаций и обеспечению пожарной безопасности» утвержден персональный состав КЧС и ОПБ.

Организация работы КЧС и ОПБ

КЧС и ОПБ осуществляет свою деятельность в соответствии с планом на год, принимаемым на заседании КЧС и ОПБ и утверждаемым ее председателем. Заседания КЧС и ОПБ проводятся по мере необходимости, но не реже одного раза в квартал.

При угрозе возникновения или возникновении чрезвычайных ситуаций на территории Воронежской области по решению председателя КЧС и ОПБ могут проводиться экстренные заседания.

Оповещение членов КЧС и ОПБ, представителей исполнительных органов государственной власти и заинтересованных организаций о повестке, месте и времени проведения экстренных заседаний КЧС и ОПБ осуществляется по решению председателя КЧС и ОПБ начальником Главного управления МЧС России по Воронежской области через оперативного дежурного отделения по приему (передаче) сигналов дежурно-диспетчерского отдела казенного учреждения Воронежской области «Гражданская оборона, защита населения и пожарная безопасность Воронежской области».

Время экстренного сбора членов КЧС и ОПБ в здании правительства Воронежской области составляет: в рабочее время - 1,5 часа, в нерабочее время - 3 часа.

Работа КЧС и ОПБ осуществляется в форме заседаний, в том числе:

- выездных заседаний;
- суженных заседаний;
- расширенных заседаний с привлечением должностных лиц по решению председателя в соответствии с рассматриваемыми вопросами.

Председателем КЧС и ОПБ является губернатор Воронежской области.

В состав КЧС и ОПБ входят представители исполнительных органов государственной власти и структурных подразделений правительства Воронежской области, территориальных органов федеральных органов исполнительной власти Воронежской области и организаций (по согласованию).

Для организации выявления причин осложнения обстановки, выработки предложений и принятия мер по предотвращению и ликвидации чрезвычайных ситуаций непосредственно в зоне чрезвычайной ситуации может создаваться оперативная группа на подвижном пункте управления руководителя ликвидации чрезвычайных ситуаций, формируемая из числа членов КЧС и ОПБ и необходимых специалистов от исполнительных органов государственной власти Воронежской области, территориальных органов федеральных органов государственной власти и организаций (по согласованию) по представлению Главного управления МЧС России по Воронежской области.

Члены КЧС и ОПБ обладают равными правами при обсуждении рассматриваемых на заседании вопросов.

Присутствие на заседании КЧС и ОПБ ее членов обязательно. Они не вправе делегировать свои полномочия иным лицам. В случае отсутствия члена КЧС и ОПБ на заседании он вправе изложить свое мнение по рассматриваемым вопросам в письменном виде, которое доводится участникам заседания и отражается в протоколе.

Члены КЧС и ОПБ не позднее чем за один день до проведения заседания информируют секретариат КЧС и ОПБ о своем участии либо причинах невозможности принятия личного участия в заседании.

Повестка дня очередного заседания КЧС и ОПБ формируется ее председателем в соответствии с планом работы КЧС и ОПБ. В повестку дня заседания КЧС и ОПБ по предложению секретариата и ее членов могут вноситься на рассмотрение вопросы, не предусмотренные планом. После

принятия положительного решения председателем КЧС и ОПБ вопрос вносится в повестку дня заседания.

Заседания КЧС и ОПБ ведет ее председатель, в период его отсутствия - один из его заместителей. При проведении заседания КЧС и ОПБ под руководством заместителя председателя КЧС и ОПБ протокол утверждается председателем КЧС и ОПБ.

Заседание КЧС и ОПБ считается правомочным, если на нем присутствуют более половины членов КЧС и ОПБ. На суженном заседании - 30 процентов от числа членов комиссии. Решения комиссии по каждому рассматриваемому вопросу принимаются большинством голосов присутствующих на заседании членов КЧС и ОПБ. В случае равенства голосов, поданных за решение или против него, право решающего голоса принадлежит председательствующему.

Проекты решений и материалы (аналитические справки, тезисы докладов, графики, схемы и т.д.) по вопросам повестки дня, подлежащие рассмотрению на заседаниях КЧС и ОПБ, представляются докладчиками в секретариат КЧС и ОПБ не позднее пяти дней до заседания, а мультимедийная презентация докладов - за один день до заседания.

В случае несогласия с принятым решением каждый член КЧС и ОПБ вправе изложить в письменном виде свое мнение, которое подлежит обязательному приобщению к протоколу заседания КЧС и ОПБ.

На заседании КЧС и ОПБ регламент выступлений устанавливается председательствующим по согласованию с членами КЧС и ОПБ. Как правило, для докладов отводится до 10 минут, для содокладов и выступлений в прениях - до 7 минут.

На секретариат КЧС и ОПБ возлагается ответственность за организацию проведения заседания КЧС и ОПБ.

Секретариат КЧС и ОПБ организует:

- формирование повестки заседаний КЧС и ОПБ и подготовку списка лиц, приглашенных на них;
- координацию подготовки, контроль своевременного представления материалов и документов для рассмотрения на заседаниях КЧС и ОПБ;
- обобщение, экспертизу и доработку (при необходимости) представленных материалов;
- подготовку аналитических справок и проектов решений КЧС и ОПБ, представление их председателю КЧС и ОПБ;
- подготовку списка участников заседания КЧС и ОПБ;
- направление членам КЧС и ОПБ проектов решений, подготовленных к очередному заседанию;
- подачу заявок на подготовку места заседания;
- протоколирование хода заседания КЧС и ОПБ;
- внесение принятых изменений и дополнений в решения КЧС и ОПБ в соответствии с предложениями участников заседания;
- направление решений КЧС и ОПБ на рассмотрение руководителям структурных подразделений правительства области, другим организациям, касающимся исполнения решений КЧС и ОПБ;
- обеспечение контроля за выполнением решений КЧС и ОПБ.

Межведомственный оперативный штаб ликвидации чрезвычайных ситуаций Воронежской области

Межведомственный оперативный штаб ликвидации чрезвычайных ситуаций Воронежской области (далее - МОШ ЛЧС) утверждается решением КЧС и ОПБ.

МОШ ЛЧС является рабочим органом руководителя ликвидации чрезвычайных ситуаций и создается решением КЧС и ОПБ. МОШ ЛЧС структурно состоит из оперативного штаба Главного управления МЧС России по Воронежской области, группы представителей территориальных

органов федеральных органов исполнительной власти и исполнительных органов государственной власти Воронежской области.

Состав МОШ ЛЧС утверждается решением КЧС и ОПБ, и структурно состоит из оперативного штаба ликвидации чрезвычайных ситуаций (далее – ОШ ЛЧС) Воронежской области Главного управления МЧС России по Воронежской области, группы представителей сил территориальных органов федеральных органов исполнительной власти (далее - ТО ФОИВ) и исполнительных органов государственной власти (далее - ИОГВ) Воронежской области. В зависимости от вида чрезвычайной ситуации, решением председателя КЧС и ОПБ правительства Воронежской области (или соответствующих руководителей) в состав МОШ ЛЧС могут быть включены представители других ТО ФОИВ, ИОГВ Воронежской области и организаций.

Ежегодно до начала пожароопасного сезона решением КЧС и ОПБ утверждается состав и задачи оперативного штаба (рабочей группы) по координации действий сил и средств Воронежской территориальной подсистемы единой государственной системы предупреждения и ликвидации чрезвычайных ситуаций в период возникновения природных пожаров.

*Организация работы межведомственного оперативного штаба
ликвидации чрезвычайных ситуаций*

Работа МОШ ЛЧС организуется в пункте постоянной дислокации на базе Главного управления МЧС России по Воронежской области при введении режима «ПОВЫШЕННАЯ ГОТОВНОСТЬ» или «ЧРЕЗВЫЧАЙНАЯ СИТУАЦИЯ» для органов управления и сил Воронежской ТП РСЧС.

Оповещение состава межведомственного оперативного штаба организуется старшим оперативным дежурным федерального казенного учреждения «Центр управления в кризисных ситуациях Главного

управления МЧС России по Воронежской области» (далее – ФКУ «ЦУКС ГУ МЧС России по Воронежской области») с использованием существующей системы связи и оповещения.

Время готовности МОШ ЛЧС к выполнению задач не должно превышать:

в рабочее время - 2 часа;

в нерабочее время - 3 часа.

Сбор должностных лиц МОШ ЛЧС в нерабочее время организует (при необходимости) начальник ГУ МЧС России по Воронежской области.

Для организации и информационно-технического обеспечения работы должностных лиц оперативного штаба используется инфраструктура ОШ ЛЧС Главного управления МЧС России по Воронежской области.

Расчет личного состава МОШ ЛЧС уточняется работниками казенного учреждения Воронежской области «Гражданская оборона, защита населения и пожарная безопасность Воронежской области» еженедельно (по четвергам) и доводится до оперативной дежурной смены ФКУ «ЦУКС ГУ МЧС России по Воронежской области».

МОШ ЛЧС осуществляет свою деятельность до окончания ликвидации последствий чрезвычайной ситуации и прекращает работу по решению председателя КЧС и ОПБ правительства Воронежской области после доклада о результатах работы.

В соответствии с распоряжением правительства Воронежской области от 25.12.2019 № 1218-р «Об утверждении Плана мероприятий по подготовке к пожароопасному сезону 2020 года» определен перечень мероприятий по работе комиссии правительства Воронежской области по предупреждению и ликвидации чрезвычайных ситуаций и обеспечению пожарной безопасности.

Распоряжением правительства Воронежской области от 14.02.2020 № 143-р «О плане основных мероприятий Воронежской области по гражданской обороне, предупреждению и ликвидации чрезвычайных ситуаций, обеспечению пожарной безопасности и безопасности людей на водных объектах на 2020 год» утвержден план основных мероприятий Воронежской области по гражданской обороне, предупреждению и ликвидации чрезвычайных ситуаций, обеспечению пожарной безопасности и безопасности людей на водных объектах на 2020 год.

1. Перечень органов государственной власти, органов местного самоуправления, организаций, оказывающих содействие в тушении лесных пожаров

№ п/п	Наименование соответствующих органов государственной власти, органов местного самоуправления, организаций	Вид содействия, его объем	Контактные данные	Лицо, ответственное за оказание содействия	Примечание
1	2	3	4	5	6
1	БУЗ ВО «Бобровская РБ»	Оказание медицинской помощи	8 (473) 504-82-11	Шурупов Р.А.	
2	МУП «Водоканал»	Подвоз воды	8 (473) 504-34-84	Трофимов Ю.А.	
3	Администрация Богучарского муниципального района Воронежской области	Организационно-правовая помощь, обеспечение и выделение сил и средств Богучарского муниципального звена ТП РСЧС для предупреждения ликвидации ЧС, связанных с лесными пожарами	8 (473) 662-15-05	Пешиков Д.Н.	
4	Администрация Подколдовского сельского поселения Богучарского муниципального района Воронежской области	Обеспечение и проведение противопожарных мероприятий на территории поселений, выделение сил и средств согласно внештатным формированиям, расположенным на территории поселений для тушения лесных пожаров	8 (473) 664-31-23	Пелехов В.И.	

№ п/п	Наименование соответствующих органов государственной власти, органов местного самоуправления, организаций	Вид содействия, его объем	Контактные данные	Лицо, ответственное за оказание содействия	Примечание
1	2	3	4	5	6
5	Администрация Твердохлебовского сельского поселения Богучарского муниципального района Воронежской области	Обеспечение и проведение противопожарных мероприятий на территории поселений, выделение сил и средств согласно внештатным формированиям, расположенным на территории поселений для тушения лесных пожаров	8 (473) 664-51-23	Калашников А.Н.	
6	Администрация городского поселения - город Богучар Богучарского муниципального района Воронежской области	Обеспечение и проведение противопожарных мероприятий на территории поселений, выделение сил и средств согласно внештатным формированиям, расположенным на территории поселений для тушения лесных пожаров	8 (473) 662-10-75	Нежелский И.М.	
7	Богучарский РПК	Обеспечение продуктами	8 (473) 662-10-65	Замчалов В.Т.	
8	БУЗ ВО «Богучарская РБ»	Оказание необходимой медицинской помощи	8 (473) 662-26-68	Греков А.М.	
9	ДПК Первомайского сельского поселения Богучарского муниципального района Воронежской области	Оказание необходимой помощи при тушении лесных пожаров	8 (473) 664-15-40	Крахмальцев И.А.	
10	ДПК Радченского сельского поселения Богучарского муниципального района Воронежской области	Оказание необходимой помощи при тушении лесных пожаров	8 (473) 665-72-22	Протопопов А.П.	
11	Профком СХА «Истоки»	Оказание необходимой помощи при тушении лесных пожаров	8 (910) 343-95-85 8 (473) 664-91-22	Колтаков М.Е.	
12	СХА (Колхоз) «Родина»	Оказание необходимой помощи при тушении лесных пожаров	8 (920) 217-39-70 8 (473) 664-24-43	Резников В.Е.	

№ п/п	Наименование соответствующих органов государственной власти, органов местного самоуправления, организаций	Вид содействия, его объем	Контактные данные	Лицо, ответственное за оказание содействия	Примечание
1	2	3	4	5	6
13	Администрация Озерского сельского поселения Бутурлиновского муниципального района Воронежской области	АЦ - 1 ед., ранцевые лесные огнетушители – 1 шт., людей - 2 чел.	8 (473) 615-92-38	Аникин А.В.	
14	ДПК Васильевского сельского поселения Бутурлиновского муниципального района Воронежской области	АЦ - 1 ед., ранцевые лесные огнетушители – 2 шт., людей - 5 чел.	8 (920) 418-80-70	Спирин А.П.	
15	ДПК Клеповского сельского поселения Бутурлиновского муниципального района Воронежской области	АЦ - 1 ед., ранцевые лесные огнетушители – 2 шт., людей - 5 чел.	8 (903) 852-60-01	Привалов Н.И.	
16	Администрация Рамонского городского поселения Рамонского муниципального района Воронежской области	В соответствии с мобилизационным планом по привлечению сил и средств РС ЧС Рамонского муниципального звена Воронежской области по тушению лесных и ландшафтных пожаров	8 (473) 402-11-60	Орлова Е.А.	

№ п/п	Наименование соответствующих органов государственной власти, органов местного самоуправления, организаций	Вид содействия, его объем	Контактные данные	Лицо, ответственное за оказание содействия	Примечание
1	2	3	4	5	6
17	Администрация Новоусманского муниципального района Воронежской области	В соответствии с мобилизационным планом сил и средств на тушение лесных пожаров	8 (473) 415-38-91	Стребков А.В.	
18	Администрация Верхнехавского муниципального района Воронежской области	Согласно сводному плану привлечения сил и средств на тушение лесных пожаров	8 (473) 437-21-71	Варнавский А.Ф.	
19	ООО «ВПСЛ»	Трактор - 4 ед., людей - 22 чел.	8 (473) 437-52-87	Баратов М.В.	
20	ООО «Благоустройство»	АЦ - 2 ед., людей - 2 чел.	8 (473) 642-43-22	Филатов В.А.	
21	МУП «Аквасервис»	АЦ - 2 ед., людей - 2 чел.	8 (473) 642-93-08	Попов С.Н.	
22	МБУ «АСЦ»	Людей - 6 чел.	8 (473) 642-35-81	Пешков И.А.	
23	ЧПО АО «Троицкое»	АЦ - 1 ед., трактор с бочкой - 1 ед., автобус (25 мест) - 1 ед., людей - 20 чел.	8 (473) 916-42-75	Фролова В.И.	
24	Администрация Старохворостанского сельского поселения Лискинского муниципального района Воронежской области	АЦ - 1 ед., автомобиль легкой - 1 ед., людей - 5 чел.	8 (473) 916-22-11	Карайчев Ю.И.	

№ п/п	Наименование соответствующих органов государственной власти, органов местного самоуправления, организаций	Вид содействия, его объем	Контактные данные	Лицо, ответственное за оказание содействия	Примечание
1	2	3	4	5	6
25	Администрация Бодеевского сельского поселения Лискинского муниципального района Воронежской области	АЦ - 1 ед., автомобиль легковой - 1 ед., людей - 5 чел.	8 (473) 919-32-03	Гуныков С.Н.	
26	Администрация Копанищевского сельского поселения Лискинского муниципального района Воронежской области	АЦ - 1 ед., автомобиль легковой - 1 ед., людей - 5 чел.	8 (473) 916-01-99	Кетов А.М.	
27	Администрация Среднеикорецкого сельского поселения Лискинского муниципального района Воронежской области	АЦ - 1 ед., автомобиль легковой - 1 ед., людей - 5 чел.	8 (473) 919-90-41	Нестеров А.П.	
28	Администрация Нижнеикорецкого сельского поселения Лискинского муниципального района Воронежской области	АЦ - 1 ед., автомобиль легковой - 1 ед., людей - 5 чел.	8 (473) 915-30-65	Гриднева М.С.	
29	Администрация Петропавловского сельского поселения Петропавловского муниципального района Воронежской области	АЦ - 1 ед., автомобиль легковой - 1 ед., людей - 5 чел.	8 (473) 915-21-54	Климов В.А.	

№ п/п	Наименование соответствующих органов государственной власти, органов местного самоуправления, организаций	Вид содействия, его объем	Контактные данные	Лицо, ответственное за оказание содействия	Примечание
1	2	3	4	5	6
30	МУП «Водоканал»	Поливочная машина - 2 ед., автомобиль грузовой - 1 ед., людей - 5 чел.	8 (473) 914-54-12	Литашин В.И.	
31	ОАО «Маяк»	Трактор с бочкой - 1 ед., бульдозер - 1 ед., автобус (25 мест) - 1 ед., людей - 10 чел.	8 (473) 913-72-36	Боровских Р.Г.	
32	СПК «Лискинский»	Трактор с бочкой - 1 ед., бульдозер - 1 ед., автобус (25 мест) - 1 ед., людей - 10 чел.	8 (473) 915-54-01	Аносов А.И.	
33	АО «Лискинское ПАТП»	Автобус (25 мест) - 1 ед., людей - 10 чел.	8 (473) 914-64-96	Сомов Ю.А.	
34	ЗАО «Лискинтажконструкция»	Автобус (25 мест) - 1 ед., людей - 10 чел.	8 (473) 913-18-08	Белоконов Н.В.	
35	ООО Имени Тельмана	АЦ - 1 ед., людей - 2 чел.	8 (473) 916-61-63	Старых И.М.	
36	ООО «Хлебороб»	Обеспечение продовольствием	8 (473) 555-64-75	Курдюков И.В.	
37	Администрация Ольховатского сельского поселения Верхнемамонского муниципального района Воронежской области	Тушение пожара, создание мин. полосы	8 (473) 555-25-25	Долженко Н.Н.	
38	Администрация Гороховского сельского поселения Верхнемамонского муниципального района Воронежской области	Тушение пожара, создание мин. полосы	8 (473) 555-15-25	Семенов С.И.	
39	ИП КФХ Кабанов В.В.	Тушение пожара, создание мин. полосы	8 (473) 555-80-88	Кабанов В.В.	
40	Администрация Верхнемамонского сельского поселения Верхнемамонского муниципального района Воронежской области	Тушение пожара, создание мин. полосы	8 (473) 555-81-70	Сайгаков В.И.	

№ п/п	Наименование соответствующих органов государственной власти, органов местного самоуправления, организаций	Вид содействия, его объем	Контактные данные	Лицо, ответственное за оказание содействия	Примечание
1	2	3	4	5	6
41	Администрация Дерезовского сельского поселения Верхнеамонского муниципального района Воронежской области	Тушение пожара, создание мин. полосы	8 (473) 555-95-25	Бунеева И.Б.	
42	Администрация Нижнеамонского сельского поселения Верхнеамонского муниципального района Воронежской области	Тушение пожара, создание мин. полосы	8 (473) 555-41-25	Жердев А.Д	
43	Администрация Русско-Журавского сельского поселения Верхнеамонского муниципального района Воронежской области	Тушение пожара, создание мин. полосы	8 (473) 555-05-25	Кортунова Г.Н	
44	Администрация Никольского 1-го сельского поселения Воробьевского муниципального района Воронежской области	Подвоз воды, автомобиль - 1 ед., мотопомпа - 1 ед., лопаты - 2 шт., людей - 2 чел.	8 (961) 184-05-98	Крюков В.Н.	
45	ДПК Новолиманского сельского поселения Петропавловского муниципального района Воронежской области	Автомобиль - 1 ед., ранцевые лесные огнетушители - 2 шт., людей - 5 чел.	8 (900) 928-75-13	Рыбалкин И.В.	
46	Администрация Кантемировского городского поселения Кантемировского муниципального района Воронежской области	Лопаты - 12 шт., людей - 15 чел.	8 (473) 676-22-55	Завгородний Ю.А.	
47	МБУ «Управление городского хозяйства»	Трактор с плугом - 1 ед.	8 (473) 676-27-29	Бережной С.А.	

№ п/п	Наименование соответствующих органов государственной власти, органов местного самоуправления, организаций	Вид содействия, его объем	Контактные данные	Лицо, ответственное за оказание содействия	Примечание
1	2	3	4	5	6
48	Администрация Бондаревского сельского поселения Кантемировского муниципального района Воронежской области	Лопаты - 6 шт., людей - 6 чел.	8 (473) 675-11-94	Лесников В.С.	
49	ООО ССП «Нива»	Трактор с плугом - 1 ед.	8 (903) 654-78-88	Лесников С.А.	
50	Администрация Журавского сельского поселения Кантемировского муниципального района Воронежской области	Лопаты - 8 шт., людей - 10 чел.	8 (473) 674-09-08	Писарев В.И.	
51	ИП ГЛКФХ Богданов А. Г.	Трактор с плугом - 1 ед.	8 (473) 675-83-08	Богданов А.Г.	
52	Администрация Зайцевского сельского поселения Кантемировского муниципального района Воронежской области	Лопаты - 8 шт., людей - 10 чел.	8 (473) 674-05-46	Сушко В.А.	
53	Филиал Кантемировский ООО «РАВ АГРО ПРО»	ЗИЛ 157 КД с бочкой 5 м ³ - 1 ед.	8 (473) 674-21-10	Тагарков А.И.	
54	Администрация Мигрофановского сельского поселения Кантемировского муниципального района Воронежской области	Лопаты - 8 шт., людей - 15 чел.	8 (473) 676-82-74	Приколотин В.Д.	
55	ИП ГЛКФХ Степанова Т.В.	Трактор с плугом - 1 ед.	8 (952) 103-63-02	Степанова Т.В.	
56	Администрация Михайловского сельского поселения Кантемировского муниципального района Воронежской области	Лопаты - 8 шт., людей - 10 чел.	8 (473) 674-04-17	Пархоменко А.Н.	
57	ИП ГЛКФХ Кубрак В.В.	ЗИЛ 431412 с бочкой 5 м ³ - 1 ед.	8 (473) 674-04-98	Кубрак В.В.	

№ п/п	Наименование соответствующих органов государственной власти, органов местного самоуправления, организаций	Вид содействия, его объем	Контактные данные	Лицо, ответственное за оказание содействия	Примечание
1	2	3	4	5	6
58	Администрация Новобелянского сельского поселения Кантемировского муниципального района Воронежской области	Лопаты – 10 шт., людей – 10 чел.	8 (473) 675-43-87	Яневич А.М.	
59	Администрация Новомарковского сельского поселения Кантемировского муниципального района Воронежской области	Лопаты – 5 шт., людей - 7 чел.	8 (473) 674-91-42	Безрукова О.П.	
60	Физическое лицо	Трактор с плугом - 1 ед.		Нестеренко Н.В.	
61	Администрация Осиковского сельского поселения Кантемировского муниципального района Воронежской обл.	Лопаты – 8 шт., людей – 10 чел.	8 (473) 674-41-44	Герман В.Д.	
62	ИП ГЛКФХ Жинкин С.А.	Трактор с плугом - 1 ед.	8 (908) 148-65-76	Жинкин С.А.	
63	Администрация Пасековского сельского поселения Кантемировского муниципального района Воронежской области	Лопаты – 10 шт., людей – 15 чел.	8 (473) 675-51-60	Семенко В.И.	
64	ИП ГЛКФХ Михайлусов В.А.	Трактор с плугом - 1 ед.	8 (473) 675-31-85	Михайлусов В.А.	
65	Администрация Писаревского сельского поселения Кантемировского муниципального района Воронежской области	Лопаты – 6 шт., людей – 10 чел.	8 (473) 675-27-70	Украинский Е.М.	
66	ООО «АгроНадежда»	ГАЗ 5312 с бочкой 4 м ³ - 1 ед.	8 (473) 675-27-71	Николенко А.И.	

№ п/п	Наименование соответствующих органов государственной власти, органов местного самоуправления, организаций	Вид содействия, его объем	Контактные данные	Лицо, ответственное за оказание содействия	Примечание
1	2	3	4	5	6
67	Администрация Смалеевского сельского поселения Кантемировского муниципального района Воронежской области	Лопаты – 6 шт., людей – 8 чел.	8 (473) 675-91-18	Чемерисова И.П.	
68	ИП ГЛКФХ Ватутин В. А.	Трактор с плугом - 1 ед.	8 (910) 282- 45-67	Ватутин В.А.	
69	Администрация Таловского сельского поселения Кантемировского муниципального района Воронежской области	Лопаты – 10 шт., людей – 12 чел.	8 (473) 675-63-43	Ковалев А.А.	
70	ИП ГЛКФХ Сулимина Т.В.	Трактор с плугом - 1 ед.		Сулимина Т.В.	
71	Администрация Титаревского сельского поселения Кантемировского муниципального района Воронежской области	Лопаты – 10 шт., людей – 8 чел.	8 (473) 675-71-23	Радченко Г.В.	
72	ООО СХП «Буревестник»	Трактор с плугом - 1 ед.	8 (473) 675-71-43	Невдашов П.А.	
73	Администрация Фисенковского сельского поселения Кантемировского муниципального района Воронежской области	Лопаты – 10 шт., людей – 10 чел.	8 (473) 674-16-68	Гончаренко Л.А.	
74	ИП ГЛКФХ Гайворонский Н.И.	Трактор с плугом - 1 ед.		Гайворонский Н.И.	
75	Администрация Новохоперского муниципального района Воронежской области	Лопаты – 10 шт., людей – 8 чел.	8 (473) 533-15-70	Петров В.Г.	
76	МПК «Краснянское»	АЦ - 1 ед., людей - 2 чел.	8 (473) 534-45-03	Тыняный С.А.	
77	ООО «Сервис плюс»	Поливомоечная машина - 1 ед.	8 (473) 533-12-97	Никитенко А.В.	
78	БУЗ ВО «Новохоперская РБ»	Медобслуживание - 1 бригада скорой помощи	103 или 112	Ишин В.М.	

№ п/п	Наименование соответствующих органов государственной власти, органов местного самоуправления, организаций	Вид содействия, его объем	Контактные данные	Лицо, ответственное за оказание содействия	Примечание
1	2	3	4	5	6
79	Отдел МВД России по Новохоперскому району	Автомобиль - 2 ед., людей - 10 чел.	8 (473) 533-10-02	Бондарев С.П.	
80	ФГБУ «Хоперский государственный заповедник»	Автобус - 1 ед., людей - 10 чел.	8 (473) 533-91-45	Головков А.В.	
81	Авиационный полигон войсковой части 55575	АЦ - 1 ед., емкость с водой (ПЦ-6) - 1 ед., трактор с плугом - 1 ед., людей - 10 чел.	8 (473) 533-15-33	Беляев О.Е.	
82	Администрация Новохоперского муниципального района Воронежской области (добровольцы (волонтеры))	Людей - 8 чел.	8 (473) 533-15-06	Дунаев С.Н.	
83	ООО «Орион»	Трактор с плугом - 1 ед., людей - 6 чел.	8 (901) 093-04-25	Васильченко С.Г.	
84	ООО «Агрофирма Тихий Дон»	Лесопожарная машина - 1 ед., трактор - 2 ед., людей - 10 чел.	8 (473) 624-51-22	Чехов С.А.	
85	ООО СХП «Донские сады»	Трактор - 1 ед., людей - 2 чел.	8 (473) 622-60-88	Лабанов И.В.	
86	ИП ГЛКФХ Черепков В.П.	Трактор - 2 ед., людей - 2 чел.	8 (920) 405-37-74	Черепков В.П.	
87	ДПК Казинского сельского поселения Павловского муниципального района Воронежской области	АЦ - 1 ед., людей - 3 чел.	8 (473) 624-21-30	Пупыкин В.И.	
88	ООО «Павловскавтотранс»	Автобус - 1 ед., людей - 2 чел.	8 (473) 622-18-57	Пришутов Д.Н.	
89	МП «Павловскводоканал»	Легковая машина - 1 ед., людей - 5 чел.	8 (473) 622-59-79	Копылов С.В.	
90	Павловское МУП ЖКХ	АЦ - 1 ед., людей - 2 чел.	8 (473) 622-18-10	Сердцев С.И.	
91	Павловское МУПП «Энергетик»	Грузовая машина - 1 ед., людей - 3 чел.	8 (473) 622-54-43	Туревский К.Л.	
92	СХА Племзавод «Дружба»	Трактор - 2 ед., людей - 2 чел.	8 (915) 547-75-82	Янышин В.П.	

№ п/п	Наименование соответствующих органов государственной власти, органов местного самоуправления, организаций	Вид содействия, его объем	Контактные данные	Лицо, ответственное за оказание содействия	Примечание
1	2	3	4	5	6
93	ДПК Гришевского сельского поселения Подгоренского муниципального района Воронежской области	АЦ - 1 ед., людей - 2 чел.	8 (473) 654-51-60	Копытин В.Б.	
94	МБУ БГО «ОСС и ОПБ»	АЦ-40-53 - 4 ед., АЦ-40-130 - 2 ед., людей - 12 чел.	8 (473) 543-44-30	Филатов Ю.А.	
95	Управа Железнодорожного района городского округа город Воронеж	Выделение дополнительной техники и людей, количество и объем определяются по сводным или мобилизационным планам района	8 (473) 269-71-90	Беляев Л.И.	
96	Управа Центрального района городского округа город Воронеж	Выделение дополнительной техники и людей, количество и объем определяются по сводным или мобилизационным планам района	8 (473) 252-26-98	Шейна И.Н.	
97	Администрация Рамонского городского поселения Рамонского муниципального района Воронежской области	Выделение дополнительной техники и людей, количество и объем определяются по сводным или мобилизационным планам района	8 (473) 402-14-50	Фролов Н.В.	
98	МБУ г. Россошь «Городское благоустройство»	Подвоз воды	8 (473) 962-76-56	Медведев А.М.	
99	РОО - ОППО филиала ФГП ВО ЖДТ России на Юго-Восточной железной дороге Россошанский отряд ведомственной охраны	Подвоз воды пожарным поездом	8 (473) 969-02-85	Коровин К.В.	
100	ПЧ-57	Обеспечение водой - 100 м ³	8 (473) 475-16-92	Прохоренко Е.А.	
101	ПЧ-57(отдельный пост)	Обеспечение водой - 100 м ³	8 (473) 476-97-70	Паршин С.Б.	
102	ПЧ-38	Обеспечение водой - 100 м ³	8 (473) 483-01-64	Давыдов А.С.	

№ п/п	Наименование соответствующих органов государственной власти, органов местного самоуправления, организаций	Вид содействия, его объем	Контактные данные	Лицо, ответственное за оказание содействия	Примечание
1	2	3	4	5	6
103	ПЧ-80	Обеспечение водой - 100 м ³	8 (473) 483-10-58	Данилов В.В.	
104	Терновский потребительский кооператив	Обеспечение продовольствием - 100 кг	8 (473) 475-12-62	Черемисова В.В.	
105	Грибановское районное потребительское общество	Обеспечение продовольствием - 100 кг	8 (473) 483-08-44	Каверина В.И.	
106	БУЗ ВО «Терновская РБ»	Медобслуживание - 1 бригада скорой помощи	8 (473) 475-10-03	Кирсанов А.П.	
107	БУЗ ВО «Грибановская РБ»	Медобслуживание - 1 бригада скорой помощи	8 (473) 483-04-31	Манако А.А.	
108	КБУ «Коминтерновского района»	АЦ - 5 ед., людей - 5 чел.	8 (473) 246-26-74	Сосов Д.А.	
109	КБУ «Советского района»	АЦ - 5 ед., людей - 5 чел.	8 (473) 263-21-46	Землянухин О.Н.	
110	Управа Железнодорожного района городского округа Воронежа	Выделение дополнительной техники и людей, количество и объем определяются по сводным или мобилизационным планам района	8 (4673) 269-71-90	Малютин В.Н.	
111	Администрация Новоусманского муниципального района Воронежской обл.	Выделение дополнительной техники и людей, количество и объем определяются по сводным или мобилизационным планам района	8 (473) 415-38-91	Стребков А.В.	
112	ФГБОУ ВО «ВГУ»	Людей - 5 чел.	8 (950) 762-55-07	Салов Н.А.	
113	ГБПОУ ВО «ХЛК им. Г.Ф. Морозова»	Пожарная машина – 1 ед., трактор с плугом – 1 ед., грузовой автомобиль – 1 ед., автобус - 2 ед., легковой автомобиль – 1 ед., мотопомпы – 1 ед., бензопилы – 1 ед., лопаты – 15 шт., людей - 15 чел.	8 (473) 506-11-98	Матвеев А.М.	
114	ГО и ЧС администрации Эргильского муниципального района Воронежской области	Помощь спец. техникой и людьми	8 (951) 879-43-04	Голев С.Н.	

№ п/п	Наименование соответствующих органов государственной власти, органов местного самоуправления, организаций	Вид содействия, его объем	Контактные данные	Лицо, ответственное за оказание содействия	Примечание
1	2	3	4	5	6
115	ГО и ЧС администрации Панинского муниципального района Воронежской области	Помощь спец. техникой и людьми	8 (910) 249-73-73	Ситников С.Н.	

V. Меры по созданию резерва пожарной техники и оборудования, противопожарного снаряжения и противопожарного инвентаря, транспортных средств и горюче-смазочных материалов. Перечень лесопожарных формирований, пожарной техники и оборудования, подлежащих включению в межрегиональный план маневрирования лесопожарных формирований пожарной техники и оборудования

1. Меры по созданию резерва пожарной техники и оборудования, противопожарного снаряжения и инвентаря, транспортных средств и горюче-смазочных материалов

№ п/п	Вид пожарной техники, оборудования, противопожарного снаряжения, инвентаря, тип горюче-смазочных материалов	Количество, единица измерения	Местонахождение резерва (населенный пункт, адрес)	Лица, ответственные за формирование и сохранность резерва	Контактные данные
1	Пожарные рукава	2080 пог.м	г. Воронеж, ул. Приморская, 90	инженер отдела материально - технического обеспечения Куликов Александр Тимофеевич	8 (473) 212-61-69
2	Лопата	220 ед.			
3	Грабли	32 ед.			
4	Воздуходувка	50 ед.			
5	Ранцевый огнетушитель	40 ед.			
6	Ведро	100 ед.			
7	Аптечки	50 ед.			
8	Фонари	20 ед.			
9	Мотопомпа	5 ед.			
10	Пожарные стволы	5 ед.			
11	Топоры	50 ед.			
12	Пожарные колонки	2 ед.			
13	Канистры для питьевой воды	5 ед.			
14	Резерв ГСМ	26 тонн			

3. Посадочные площадки для самолетов и вертолетов, используемых в целях проведения авиационных работ по охране и защите лесов

№ п/п	Местоположение (географические координаты, ближайший населенный пункт)	Тип воздушного судна, которое может осуществлять приземление, взлет	Наличие пунктов заправки авиационными горюче-смазочными материалами	Лицо, ответственное за посадочные площадки	Контактные данные
<p>В соответствии с приказом Федерального агентства лесного хозяйства от 07.06.2018 № 468 «Об установлении лесопожарного зонирования земель лесного фонда и признании утратившим силу приказа Федерального агентства лесного хозяйства от 16.02.2017 № 65 «Об установлении лесопожарного зонирования земель лесного фонда и о признании утратившими силу некоторых приказов Федерального агентства лесного хозяйства» Воронежская область отнесена к зоне наземного обнаружения и тушения лесных пожаров.</p>					

VI. Сводная информация о готовности субъекта Российской Федерации к пожароопасному сезону

Сводная информация о готовности Воронежской области к пожароопасному сезону

№ п/п	Наименование показателя	Единица измерения	Плановое значение	Фактическое значение	Проценты к плану
1	Наличие планов тушения лесных пожаров	единиц	23	23	100 %
2	Объемы планируемого финансирования мер по обеспечению пожарной безопасности в лесах и тушения лесных пожаров в субъекте Российской Федерации - всего в том числе за счет средств: федерального бюджета бюджета субъекта Российской Федерации	тыс. рублей тыс. рублей тыс. рублей	109047,9 13001,6 96046,3	109047,9 13001,6 96046,3	100 % 100 % 100 %
3	Наличие назначенных руководителей тушения лесных пожаров	человек	32	32	100 %
4	Организация мониторинга пожарной опасности в лесах и лесных пожаров				
	оборудовано наблюдательных пунктов	штук	55	55	100 %
	утверждено наземных маршрутов патрулирования	штук км	192 11213	192 11213	100 % 100 %
	утверждено авиационных маршрутов патрулирования	штук км	0 0	0 0	0 % 0 %
5	Наличие специализированной диспетчерской службы	единиц	1	1	100 %
6	Наличие государственных контрактов или государственных заданий на выполнение работ по тушению лесных пожаров, осуществляемых в том числе совместно с лесопожарными формированиями	штук	1	1	100 %
7	Подготовлено к работе лесопожарных формирований	штук	26	26	100 %
8	Вывод Готов (готов/ограниченно готов/не готов - указать нужно)				

Подтверждаю

Губернатор Воронежской области А.В. Гусев

(фамилия, инициалы высшего должностного лица субъекта Российской Федерации)

(подпись высшего должностного лица субъекта Российской Федерации)

¹ Заместитель высшего должностного лица субъекта Российской Федерации, курирующий вопросы охраны лесов от пожаров.

Председатель комиссии по предупреждению и ликвидации чрезвычайных ситуаций и обеспечению пожарной безопасности субъекта Российской Федерации.

Руководитель органа исполнительной власти субъекта Российской Федерации, уполномоченного в области лесных отношений.

Руководители лесничеств и лесопарков.

Руководители организаций по тушению лесных пожаров на территории субъекта Российской Федерации.

Руководители учреждений национальных парков и государственных природных заповедников Минприроды России.

Руководитель военного лесничества Минобороны России.

Руководитель Главного управления МЧС России по субъекту Российской Федерации.

Руководитель территориального органа МВД России.

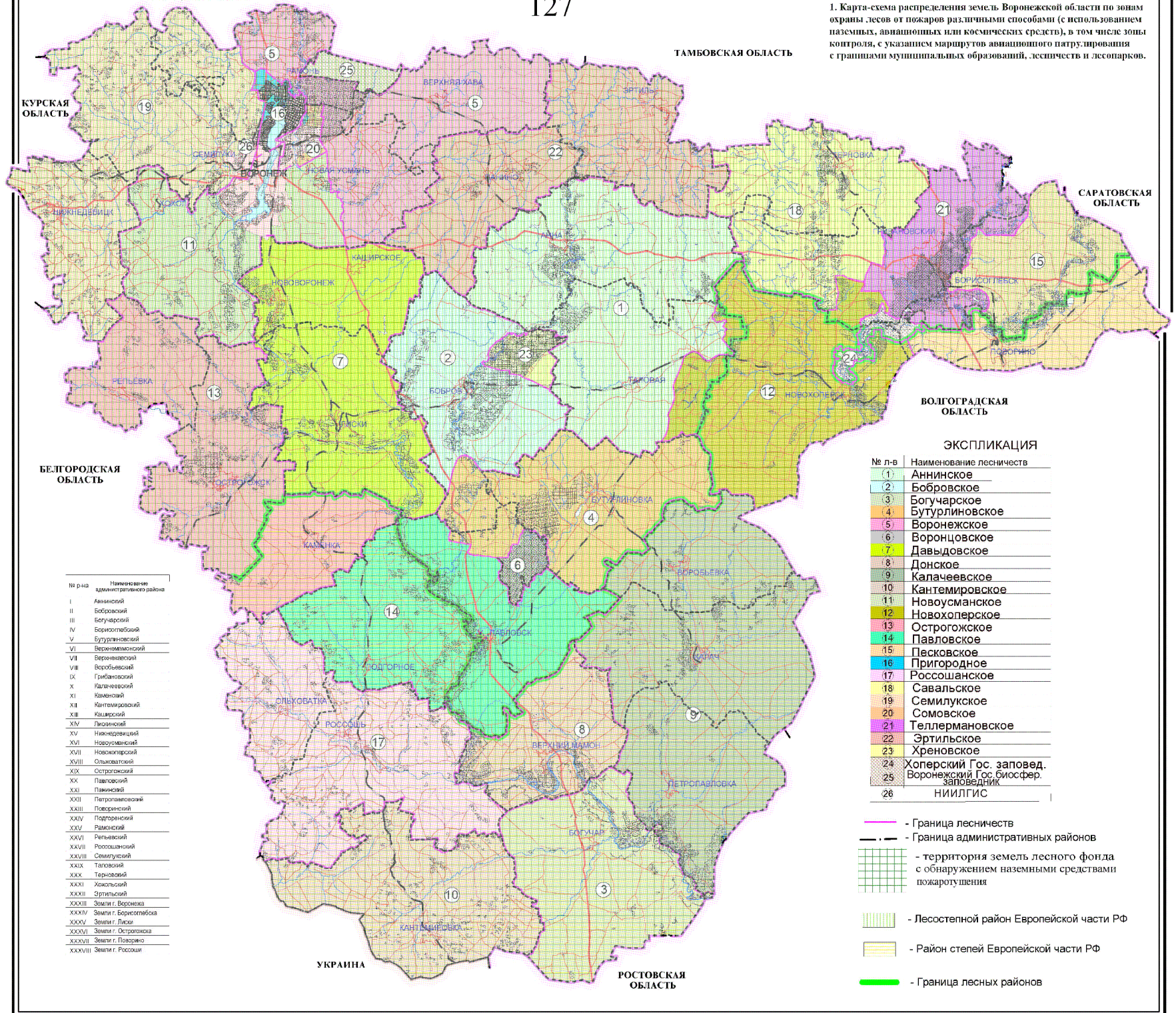
Руководители иных организаций.

² Указать место (организацию) и дату подготовки или повышения квалификации в области тушения лесных пожаров (при наличии).

³ Орган государственной власти, его территориальное подразделение, государственное учреждение, иная организация, осуществляющие работы по тушению лесных пожаров и осуществлению мер пожарной безопасности в установленном порядке.

⁴ Координаты государственной геоцентрической системы координат «Параметры Земли 1990 года» (ПЗ-90.11).

1. Карта-схема распределения земель Воронежской области по зонам охраны лесов от пожаров различными способами (с использованием наземных, авиационных или космических средств), в том числе зоны контроля, с указанием маршрутов авиационного патрулирования с границами муниципальных образований, лесничеств и лесопарков.



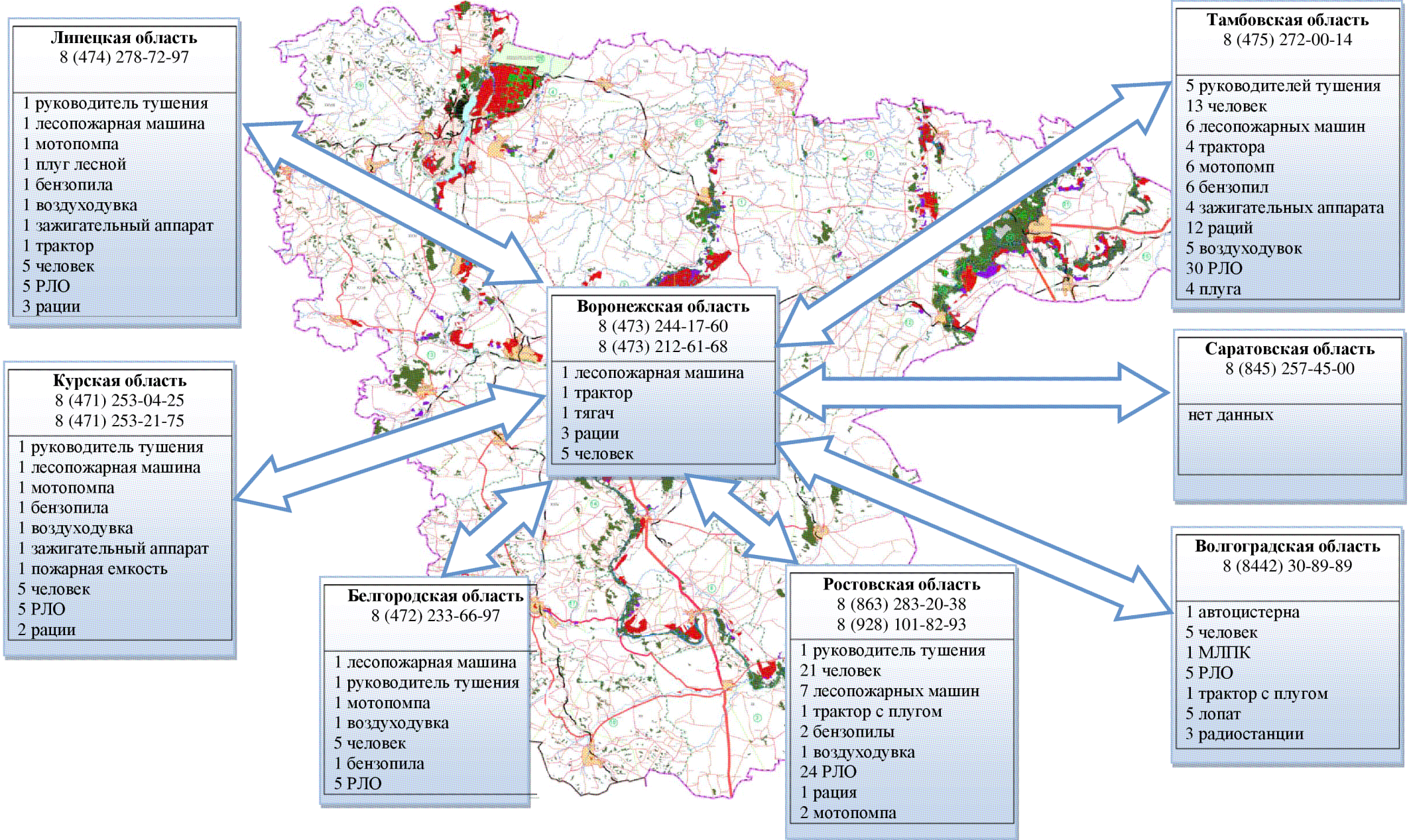
№ р-на	Наименование административного района
I	Аннинский
II	Бобринский
III	Богучарский
IV	Борисоглебский
V	Бутурлиновский
VI	Верхнеамурський
VII	Верхнеавраийский
VIII	Воронежский
IX	Грибановский
X	Калачеевский
XI	Каменский
XII	Кантемировский
XIII	Кашарский
XIV	Ливозинский
XV	Николаевский
XVI	Новоусманский
XVII	Новохоперский
XVIII	Ольховатский
XIX	Острогожский
XX	Павловский
XXI	Павловский
XXII	Петровско-Волынский
XXIII	Поворинский
XXIV	Подгоренский
XXV	Ремонский
XXVI	Репьевский
XXVII	Россошанский
XXVIII	Семилукский
XXIX	Таловский
XXX	Терновский
XXXI	Хохольский
XXXII	Эртильский
XXXIII	Земли г. Воронежа
XXXIV	Земли г. Борисоглеба
XXXV	Земли г. Лиски
XXXVI	Земли г. Острогожска
XXXVII	Земли г. Павлово
XXXVIII	Земли г. Россоши

ЭКСПЛИКАЦИЯ

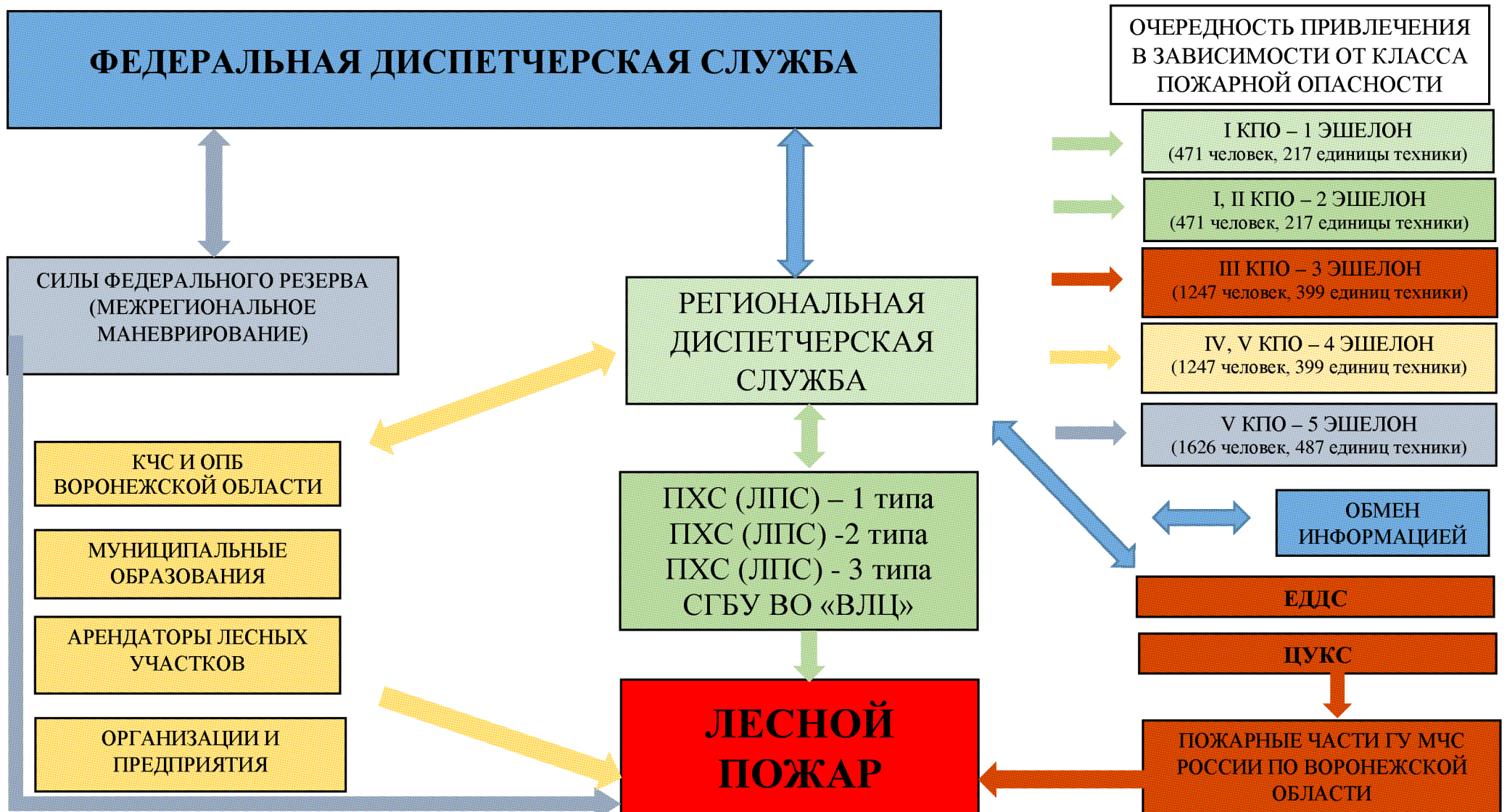
№ л-в	Наименование лесничеств
1	Аннинское
2	Бобринское
3	Богучарское
4	Бутурлиновское
5	Воронежское
6	Воронцовское
7	Давыдовское
8	Донское
9	Калачеевское
10	Кантемировское
11	Новоусманское
12	Новохоперское
13	Острогожское
14	Павловское
15	Песковское
16	Пригородное
17	Россошанское
18	Савальское
19	Семилукское
20	Сомовское
21	Теллермановское
22	Эртильское
23	Хреновское
24	Хоперский Гос. заповед.
25	Воронежский Гос. биосфер. заповедник
26	НИИЛГИС

- Граница лесничеств
- Граница административных районов
- территория земель лесного фонда с обнаружением наземными средствами пожароглушения
- Лесостепной район Европейской части РФ
- Район степей Европейской части РФ
- Граница лесных районов

3. Карта-схема межрегионального взаимодействия при тушении лесных пожаров



4. Схема привлечения сил и средств подразделений пожарной охраны и аварийно-спасательных формирований, сил и средств, которые могут быть привлечены для борьбы с лесными пожарами, иных юридических лиц, которые могут быть привлечены в установленном порядке к тушению лесных пожаров, в соответствии с уровнем пожарной опасности в лесах



5. Схема функционирования региональной диспетчерской службы на территории Воронежской области



6. Схема оперативного обмена информацией о пожарной опасности и лесных пожарах на территории Воронежской области

