

**Департамент природных ресурсов, лесного и охотничьего хозяйства
Вологодской области**

ПРИКАЗ

« 30 » сентября 2024 года

№ 1276

О внесении изменений в лесохозяйственный регламент Усть-Кубинского лесничества Вологодской области

В соответствии со статьями 83, 87 Лесного кодекса Российской Федерации, подпунктами 1, 2, 4 пункта 16 раздела III Составы лесохозяйственных регламентов, порядка их разработки, сроков их действия и порядка внесения в них изменений, утвержденного приказом Минприроды России от 27 февраля 2017 года № 72,

ПРИКАЗЫВАЮ:

1. Внести в лесохозяйственный регламент Усть-Кубинского лесничества Вологодской области, утвержденный приказом Департамента лесного комплекса области от 4 октября 2018 года № 1477 (с последующими изменениями), следующие изменения:

1.1. Введение изложить в следующей редакции:

«ВВЕДЕНИЕ

Использование, охрана, защита, воспроизводство лесов, расположенных в границах лесничества, осуществляются в соответствии с лесохозяйственным регламентом лесничества. Настоящий документ разработан в соответствии с частью 2 статьи 87 Лесного кодекса РФ и приказом Минприроды России от 27.02.2017 № 72 «Об утверждении состава лесохозяйственных регламентов, порядка их разработки, сроков их действия и порядка внесения в них изменений».

При разработке лесохозяйственного регламента использованы материалы лесоустройства, государственного лесного реестра на 5 августа 2024 года, материалы специальных изысканий и исследований, документы и отчетность Департамента природных ресурсов, лесного и охотничьего хозяйства Вологодской области.

Срок действия лесохозяйственного регламента с 16 декабря 2018 года до 16 декабря 2028 года.

Лесохозяйственный регламент разработан на основе следующих законодательных, нормативно-правовых актов, нормативно-технических, методических и проектных документов:

1. Федеральный закон от 25.10.2001 № 136-ФЗ «Земельный кодекс Российской Федерации».

2. Федеральный закон от 03.06.2006 № 74-ФЗ «Водный кодекс Российской Федерации».

Федерации».

3. Федеральный закон от 04.12.2006 № 200-ФЗ «Лесной кодекс Российской Федерации».

4. Федеральный закон от 04.12.2006 № 201-ФЗ «О введении в действие Лесного кодекса Российской Федерации».

5. Закон Российской Федерации от 21.02.1992 № 2395-1 «О недрах».

6. Федеральный закон от 21.12.1994 № 68-ФЗ «О защите населения и территорий от чрезвычайных ситуаций природного и техногенного характера».

7. Федеральный закон от 21.12.1994 № 69-ФЗ «О пожарной безопасности».

8. Федеральный закон от 24.04.1995 № 52-ФЗ «О животном мире».

9. Федеральный закон от 26.09.1997 № 125-ФЗ «О свободе совести и о религиозных объединениях».

10. Федеральный закон от 08.01.1998 № 3-ФЗ «О наркотических средствах и психотропных веществах».

11. Федеральный закон от 10.01.2002 № 7-ФЗ «Об охране окружающей среды».

12. Федеральный закон от 08.11.2007 № 257-ФЗ «Об автомобильных дорогах и о дорожной деятельности в Российской Федерации и о внесении изменений в отдельные законодательные акты Российской Федерации».

13. Федеральный закон от 22.07.2008 № 123-ФЗ «Технический регламент о требованиях пожарной безопасности».

14. Федеральный закон от 24.07.2009 № 209-ФЗ «Об охоте и о сохранении охотничьих ресурсов и о внесении изменений в отдельные законодательные акты Российской Федерации».

15. Федеральный закон от 21.07.2014 № 206-ФЗ «О карантине растений».

16. Постановление Правительства РФ от 24.02.2009 № 160 «О порядке установления охранных зон объектов электросетевого хозяйства и особых условий использования земельных участков, расположенных в границах таких зон».

17. Постановление Правительства РФ от 23.07.2009 № 604 «О реализации древесины, которая получена при использовании лесов, расположенных на землях лесного фонда, в соответствии со статьями 43 - 46 Лесного кодекса Российской Федерации».

18. Постановление Правительства РФ от 17.11.2010 № 928 «О перечне автомобильных дорог общего пользования федерального значения».

19. Постановление Правительства РФ от 17.05.2011 № 377 «Об утверждении Правил разработки и утверждения плана тушения лесных пожаров и его формы».

20. Постановление Правительства РФ от 21.12.2019 № 1755 «Об утверждении Правил изменения границ земель, на которых располагаются леса, указанные в пунктах 3 и 4 части 1 статьи 114 Лесного кодекса Российской Федерации, и определения функциональных зон в лесах, расположенных в лесопарковых зонах».

21. Постановление Правительства РФ от 07.10.2020 № 1614 «Об утверждении Правил пожарной безопасности в лесах».

22. Постановление Правительства РФ от 09.12.2020 № 2047 «Об утверждении Правил санитарной безопасности в лесах».

23. Постановление Правительства РФ от 18.05.2022 № 897 «Об утверждении Правил осуществления лесовосстановления или лесоразведения в случае, предусмотренном частью 4 статьи 63.1 Лесного кодекса Российской Федерации, о признании утратившим силу постановления Правительства Российской Федерации от 7 мая 2019 г. № 566 и внесении изменения в перечень нормативных правовых актов и групп нормативных правовых актов Правительства Российской Федерации, нормативных правовых актов, отдельных положений нормативных правовых актов и групп нормативных правовых актов федеральных органов исполнительной власти, правовых актов, отдельных положений правовых актов, групп правовых актов исполнительных и распорядительных органов государственной власти РСФСР и Союза ССР, решений Государственной комиссии по радиочастотам, содержащих обязательные требования, в отношении которых не применяются положения частей 1, 2 и 3 статьи 15 Федерального закона «Об обязательных требованиях в Российской Федерации».

24. Распоряжение Правительства РФ от 17.07.2012 № 1283-р «Об утверждении Перечня объектов лесной инфраструктуры для защитных лесов, эксплуатационных лесов и резервных лесов».

25. Распоряжение Правительства РФ от 11.07.2017 № 1469-р «Об утверждении перечня объектов, относящихся к охотничьей инфраструктуре».

26. Распоряжение Правительства РФ от 23.04.2022 № 999-р «Об утверждении Перечня некапитальных строений, сооружений, не связанных с созданием лесной инфраструктуры, для защитных лесов, эксплуатационных лесов, резервных лесов».

27. Распоряжение Правительства РФ от 30.04.2022 № 1084-р «Об утверждении перечня объектов капитального строительства, не связанных с созданием лесной инфраструктуры, для защитных лесов, эксплуатационных лесов, резервных лесов».

28. Приказ Минтранса РФ от 06.08.2008 № 126 «Об утверждении Норм отвода земельных участков, необходимых для формирования полосы отвода железных дорог, а также норм расчета охранных зон железных дорог».

29. Приказ Минтруда России от 23.09.2020 № 644н «Об утверждении Правил по охране труда в лесозаготовительном, деревообрабатывающем производствах и при выполнении лесохозяйственных работ».

30. Приказ Минстроя России от 09.02.2021 № 53/пр «Об утверждении СП 34.13330.2021 «СНиП 2.05.02-85* Автомобильные дороги».

31. Приказ Минприроды России от 24.12.2010 № 560 «Об утверждении видов и состава биотехнических мероприятий, а также порядка их проведения в целях сохранения охотничьих ресурсов».

32. Приказ Минприроды России от 28.03.2014 № 161 «Об утверждении видов средств предупреждения и тушения лесных пожаров, нормативов обеспеченности данными средствами лиц, использующих леса, норм наличия средств предупреждения и тушения лесных пожаров при использовании лесов».

33. Приказ Минприроды России от 18.08.2014 № 367 «Об утверждении Перечня лесорастительных зон Российской Федерации и Перечня лесных районов Российской Федерации».

34. Приказ Минприроды России от 06.09.2016 № 457 «Об утверждении

Порядка ограничения пребывания граждан в лесах и въезда в них транспортных средств, проведения в лесах определенных видов работ в целях обеспечения пожарной безопасности в лесах и Порядка ограничения пребывания граждан в лесах и въезда в них транспортных средств, проведения в лесах определенных видов работ в целях обеспечения санитарной безопасности в лесах».

35. Приказ Минприроды России от 15.11.2016 № 597 «Об утверждении Порядка организации и выполнения авиационных работ по охране лесов от пожаров и Порядка организации и выполнения авиационных работ по защите лесов».

36. Приказ Минприроды России от 09.01.2017 № 1 «Об утверждении Порядка лесозащитного районирования».

37. Приказ Минприроды России от 05.04.2017 № 156 «Об утверждении Порядка осуществления государственного лесопатологического мониторинга».

38. Приказ Минприроды России от 29.05.2017 № 264 «Об утверждении Особенности охраны в лесах редких и находящихся под угрозой исчезновения деревьев, кустарников, лиан, иных лесных растений, занесенных в Красную книгу Российской Федерации или красные книги субъектов Российской Федерации».

39. Приказ Минприроды России от 12.12.2017 № 661 «Об утверждении Правил использования лесов для осуществления видов деятельности в сфере охотничьего хозяйства и Перечня случаев использования лесов для осуществления видов деятельности в сфере охотничьего хозяйства без предоставления лесных участков».

40. Приказ Минприроды России от 02.07.2020 № 408 «Об утверждении Правил использования лесов для ведения сельского хозяйства и Перечня случаев использования лесов для ведения сельского хозяйства без предоставления лесного участка, с установлением или без установления сервитута, публичного сервитута».

41. Приказ Минприроды России от 07.07.2020 № 417 «Об утверждении Правил использования лесов для осуществления геологического изучения недр, разведки и добычи полезных ископаемых и Перечня случаев использования лесов в целях осуществления геологического изучения недр, разведки и добычи полезных ископаемых без предоставления лесного участка, с установлением или без установления сервитута».

42. Приказ Минприроды России от 10.07.2020 № 434 «Об утверждении Правил использования лесов для строительства, реконструкции, эксплуатации линейных объектов и Перечня случаев использования лесов для строительства, реконструкции, эксплуатации линейных объектов без предоставления лесного участка, с установлением или без установления сервитута, публичного сервитута».

43. Приказ Минприроды России от 27.07.2020 № 487 «Об утверждении Правил использования лесов для осуществления научно-исследовательской деятельности, образовательной деятельности».

44. Приказ Минприроды России от 28.07.2020 № 494 «Об утверждении правил заготовки пищевых лесных ресурсов и сбора лекарственных растений».

45. Приказ Минприроды России от 28.07.2020 № 496 «Об утверждении Правил заготовки и сбора недревесных лесных ресурсов».

46. Приказ Минприроды России от 28.07.2020 № 497 «Об утверждении Правил использования лесов для выращивания лесных плодовых, ягодных, декоративных растений, лекарственных растений».

47. Приказ Минприроды России от 30.07.2020 № 534 «Об утверждении Правил ухода за лесами».

48. Приказ Минприроды России от 30.07.2020 № 535 «Об утверждении Порядка заготовки, обработки, хранения и использования семян лесных растений».

49. Приказ Минприроды России от 05.08.2020 № 565 «Об утверждении Порядка проектирования, создания, содержания и эксплуатации объектов лесной инфраструктуры».

50. Приказ Минприроды России от 09.11.2020 № 908 «Об утверждении Правил использования лесов для осуществления рекреационной деятельности».

51. Приказ Минприроды России от 09.11.2020 № 909 «Об утверждении Порядка использования районированных семян лесных растений основных лесных древесных пород».

52. Приказ Минприроды России от 09.11.2020 № 910 «Об утверждении Порядка проведения лесопатологических обследований и формы акта лесопатологического обследования».

53. Приказ Минприроды России от 09.11.2020 № 911 «Об утверждении Правил заготовки живицы».

54. Приказ Минприроды России от 09.11.2020 № 912 «Об утверждении Правил осуществления мероприятий по предупреждению распространения вредных организмов».

55. Приказ Минприроды России от 09.11.2020 № 913 «Об утверждении Правил ликвидации очагов вредных организмов».

56. Приказ Минприроды России от 01.12.2020 № 993 «Об утверждении Правил заготовки древесины и особенностей заготовки древесины в лесничествах, указанных в статье 23 Лесного кодекса Российской Федерации».

57. Приказ Минприроды России от 12.10.2021 № 737 «Об утверждении Правил создания лесных питомников и их эксплуатации».

58. Приказ Минприроды России от 20.12.2021 № 978 «Об утверждении Правил лесоразведения, формы, состава, порядка согласования проекта лесоразведения, оснований для отказа в его согласовании, а также требований к формату в электронной форме проекта лесоразведения».

59. Приказ Минприроды России от 29.12.2021 № 1024 «Об утверждении Правил лесовосстановления, формы, состава, порядка согласования проекта лесовосстановления, оснований для отказа в его согласовании, а также требований к формату в электронной форме проекта лесовосстановления».

60. Приказ Минприроды России от 17.01.2022 № 23 «Об утверждении видов лесосечных работ, порядка и последовательности их выполнения, формы технологической карты лесосечных работ, формы акта заключительного осмотра лесосеки и порядка заключительного осмотра лесосеки».

61. Приказ Минприроды России от 31.01.2022 № 54 «Об утверждении Правил использования лесов для создания и эксплуатации объектов лесоперерабатывающей инфраструктуры».

62. Приказ Минприроды России от 05.08.2022 № 510 «Об утверждении Лесоустроительной инструкции».

63. Приказ Минприроды России от 25.04.2024 № 241 «Об утверждении Правил использования лесов для осуществления изыскательской деятельности».

64. Приказ МЧС России от 30.03.2020 № 225 «Об утверждении свода правил СП 8.13130 «Системы противопожарной защиты. Наружное противопожарное водоснабжение. Требования пожарной безопасности».

65. Приказ Федеральной службы лесного хозяйства России от 09.09.1993 № 232 «Об уточнении деления лесов Вологодской области на группы и категории защитности».

66. Приказ Рослесхоза от 19.12.2007 № 498 «Об отнесении лесов к защитным, эксплуатационным и резервным лесам».

67. Приказ Рослесхоза от 06.10.2008 № 281 «Об определении количества лесничеств на территории Вологодской области и установлении их границ».

68. Приказ Рослесхоза от 13.05.2009 № 202 «Об отнесении лесов на территории Вологодской области к ценным лесам, эксплуатационным лесам и установлении их границ».

69. Приказ Рослесхоза от 27.05.2011 № 191 «Об утверждении Порядка исчисления расчетной лесосеки».

70. Приказ Рослесхоза от 05.07.2011 № 287 «Об утверждении классификации природной пожарной опасности лесов и классификации пожарной опасности в лесах в зависимости от условий погоды».

71. Приказ Рослесхоза от 05.12.2011 № 513 «Об утверждении Перечня видов (пород) деревьев и кустарников, заготовка древесины которых не допускается».

72. Приказ Рослесхоза от 27.04.2012 № 174 «Об утверждении Нормативов противопожарного обустройства лесов».

73. Приказ Рослесхоза от 09.04.2015 № 105 «Об установлении возрастов рубок».

74. Приказ Рослесхоза от 19.12.2022 № 1032 «Об установлении лесосеменного районирования».

75. Приказ Рослесхоза от 11.03.2024 № 117 «Об установлении лесопожарного зонирования земель лесного фонда».

76. Закон Вологодской области от 12.01.2007 № 1551-ОЗ «Об установлении порядка и нормативов заготовки древесины, порядка заготовки и сбора недревесных лесных ресурсов, порядка заготовки пищевых лесных ресурсов и сбора лекарственных растений на территории Вологодской области гражданами для собственных нужд».

77. Постановление Правительства Вологодской области от 29.03.2004 № 320 «Об учреждении Красной книги Вологодской области».

78. Постановление Правительства Вологодской области от 07.04.2009 № 589 «Об утверждении Положения о порядке пользования недрами собственниками земельных участков, землепользователями, землевладельцами и арендаторами земельных участков».

79. Постановление Правительства Вологодской области от 12.05.2009 № 750 «Об утверждении схемы территориального планирования Вологодской области».

80. Постановление Правительства Вологодской области от 07.07.2009 № 1028 «Об образовании зон охраны охотничьих ресурсов на территории общедоступных охотничьих угодий».

81. Постановление Правительства Вологодской области от 14.01.2013 № 13

«Об автомобильных дорогах общего пользования регионального или межмуниципального значения, находящихся на территории Вологодской области».

82. Постановление Правительства Вологодской области от 25.07.2022 № 942 «Об утверждении перечней редких и исчезающих видов (внутривидовых таксонов) растений, грибов и животных, занесенных в Красную книгу Вологодской области, перечней видов (внутривидовых таксонов) растений, грибов и животных, нуждающихся в научном мониторинге на территории Вологодской области, и о внесении изменений в постановление Правительства области от 29 марта 2004 года № 320 и признании утратившими силу некоторых постановлений Правительства области».

83. Стандарт отрасли ОСТ 56-100-95 «Методы и единицы измерения рекреационных нагрузок на лесные природные комплексы», утвержденный приказом Рослесхоза от 20.07.1995 № 114.

84. ГОСТ Р 57972-2017 «Объекты противопожарного обустройства лесов. Общие требования», утвержденный приказом Росстандарта от 21.11.2017 № 1792-ст.

85. Рекомендации по противопожарной профилактике в лесах и регламентации работы лесопожарных служб, утвержденные Рослесхозом 17.11.1997.

86. Указания по лесному семеноводству в Российской Федерации, утвержденные Рослесхозом 11.01.2000.

87. «Руководство по учету и оценке второстепенных лесных ресурсов и продуктов побочного пользования». ВНИИЛМ. 2003.

88. «Выход лекарственного сырья чаги по группам объемов грибов (Инвентаризация зарослей лекарственных растений в лесах Карелии)». Методические указания. Петрозаводск, 1984.

89. Государственный лесной реестр Вологодской области.

Лесохозяйственный регламент состоит из пояснительной записки с приложениями картографических материалов.

Лесохозяйственный регламент состоит из пояснительной записки с приложениями картографических материалов.

Сведения о разработчике:

Проект разработан специалистами Департамента природных ресурсов, лесного и охотничьего хозяйства Вологодской области.

Почтовый адрес: 160000, г. Вологда, ул. Герцена, д. 27.

Официальный сайт: www.dpr.gov35.ru.

E-mail: dpr@dpr.gov35.ru.

Телефон: (8172) 72-03-03.

Факс: (8172) 72-87-27.».

1.2. В главе 1 «Общие сведения»:

1.2.1 в разделе 1.1 «Краткая характеристика лесничества»:

1.2.1.1 в подразделе 1.1.2 «Общая площадь лесничества и участков лесничеств. Распределение территории лесничества по муниципальным образованиям»:

абзац первый изложить в следующей редакции:

«Общая площадь лесничества по состоянию на 5 августа 2024 года составляет 168312,6 га. В составе лесничества образовано 15 участковых лесничеств.»;
таблицу 1.1.2.1 «Структура лесничества» изложить в следующей редакции:

«Таблица 1.1.2.1

Структура лесничества

№ п/п	Наименование участковых лесничеств	Административный район (муниципальное образование)	Общая площадь, га
1	Верхнераменское	Усть-Кубинский муниципальный округ Вологодской области	37358
2	Бережновское		23063
3	Устьянское		12961,6
4	Залесье		16711,8
5	Север		4456,7
6	Герой		9375,9
7	Горки		9772,2
8	Усть-Кубинское		6487,6
9	Маяк		6468
10	Заря		12100,9
11	Русь		3960,2
12	Приозерье		2364,7
13	Сусельское		7429
14	Куркинское		13525
15	Северо-Кубинское		2278
	Всего по лесничеству:		168312,6

»;

1.2.1.2 таблицу 1.1.3.1 «Распределение лесов лесничества по лесорастительным зонам и лесным районам» подраздела 1.1.3 «Распределение лесов лесничества по лесорастительным зонам, лесным районам и зонам лесозащитного и лесосеменного районирования» изложить в следующей редакции:

«Таблица 1.1.3.1

Распределение лесов лесничества по лесорастительным зонам и лесным районам

№ п/п	Наименование участковых лесничеств, хозяйств	Лесорастительная зона	Лесной район	Зона лесозащитного районирования	Зона лесосеменного районирования	Перечень лесных кварталов	Площадь, га
1	Верхнераменское	Таежная	Южно-таежный лесной район европейской части Российской Федерации	Зона слабой лесопатологической угрозы	Сосна - 2, ель - 2, лиственница - 3, дуб черешчатый - 1	1 - 82	37358
2	Бережновское					1 - 107	23063
3	Устьянское					1 - 73	12961,6
4	Залесье					1 - 94	16711,8
5	Север					1 - 27	4456,7
6	Герой					1 - 42	9375,9
7	Горки					1 - 39	9772,2
8	Усть-Кубинское					1 - 25	6487,6
9	Маяк					1 - 31	6468
10	Заря					1 - 55	12100,9

№ п/п	Наименование участковых лесничеств, хозяйств	Лесорастительная зона	Лесной район	Зона лесозащитного районирования	Зона лесосеменного районирования	Перечень лесных кварталов	Площадь, га
11	Русь					1 - 27	3960,2
12	Приозерье					1 - 13	2364,7
13	Сусельское					1 - 68	7429
14	Куркинское					1 - 134	13525
15	Северо-Кубинское					1 - 23	2278
	Всего по лесничеству						168312,6

»;

1.2.1.3 в подразделе 1.1.4 «Распределение лесов по целевому назначению и категориям защитных лесов по кварталам или их частям»:

1.2.1.3.1 абзац первый изложить в следующей редакции:

«Распределение лесов Усть-Кубинского лесничества по целевому назначению приведено в соответствии с данными государственного лесного реестра на 5 августа 2024 года.»;

1.2.1.3.2 таблицу 1.1.4.1 «Распределение лесов по целевому назначению и категориям защитных лесов» изложить в следующей редакции:

«Таблица 1.1.4.1

Распределение лесов по целевому назначению и категориям защитных лесов

Целевое назначение лесов	Участковое лесничество	Номера кварталов или их частей	Площадь, га	Основания деления лесов по целевому назначению
1	2	3	4	5
Всего лесов:			168312,6	
Защитные леса, всего:	Верхнераменское		2879	Статья 111 Лесного кодекса РФ
	Бережновское		3413	
	Устьянское		5902,1	
	Залесье		1859,4	
	Герой		1574	
	Горки		969	
	Усть-Кубинское		1123,1	
	Маяк		3007,9	
	Заря		1873	
	Русь		1026,3	
	Приозерье		667,7	
	Сусельское		987	
	Куркинское		1112	
Северо-Кубинское		1394		
в том числе:				
леса, выполняющие функции за-			3514,6	Статьи 111, 114 Лесного кодекса

Целевое назначение лесов	Участковое лесничество	Номера кварталов или их частей	Площадь, га	Основания деления лесов по целевому назначению
1	2	3	4	5
щиты природных и иных объектов, всего				РФ
в том числе:				
леса, расположенные в первом и втором поясах зон санитарной охраны источников питьевого и хозяйственно-бытового водоснабжения	Устьянское	40 - 50, 55, 72, 73, части 52, 53, 56, 57, 69, 71	2065,5 1839,5	Статья 102 Лесного кодекса РФ, первоначально выделены на основании постановления Совмина РСФСР от 08.10.1976 № 561
	Приозерье	13, части 7, 12	226	
леса, расположенные в зеленых зонах			1449,1	Статья 114 Лесного кодекса РФ, первоначально выделены на основании распоряжения СНК СССР от 16.08.1945 № 12170р, решения Вологодского облисполкома от 25.08.1945 № 27
	Устьянское	35	86	
	Маяк	23	158,8	
	Русь	19 - 24	969,3	
	Приозерье	части 1, 3, 4	235	
ценные леса, всего:			24272,9	Статьи 111, 115 Лесного кодекса РФ
в том числе:				
запретные полосы лесов расположенные вдоль водных объектов			16763,3	Статья 115 Лесного кодекса РФ, первоначально выделены на основании постановления СНК СССР от 07.04.1946 № 781, решения Вологодского облисполкома от 03.07.1946 № 38
	Верхнераменское	13, 47, части 4, 11, 12, 20, 21, 27, 35, 36, 48, 59, 60	2879	
	Бережновское	27, 70, 78, 107, части 11, 24-26, 28, 44-46, 62, 66, 67, 71, 72, 77, 79-83, 100-103	3413	
	Устьянское	часть 7	25	
	Залесье	7, 8, 10, 22, 23, 37, 70, части 24, 38, 40, 62, 69, 91, 92	1859,4	
	Герой	14, 23, 26, 41, части 11, 13, 16, 18, 29, 32, 34, 35, 38, 42	1574	
	Горки	39, части 20, 26, 27, 32-35	969	
	Усть-Кубинское	24, части 3, 4, 10, 11, 18, 19, 25	1123,1	
	Маяк	1, 20, 24, 25, части 15, 18, 19, 27	1012,8	
	Заря	14, 21, 22, части 6, 13, 28, 29, 43	1449	
	Русь	часть 25	57	
	Сусельское	9-12, 52, 58, 64, части 4-8	987	
Куркинское	4, 5, 12-14, 22, 23, 31, 32, 43,	1112		

Целевое назначение лесов	Участковое лесничество	Номера кварталов или их частей	Площадь, га	Основания деления лесов по целевому назначению
1	2	3	4	5
		части 6, 24, 33, 34, 96		
	Северо-Кубинское	1, 2, 6	303	
нерестоохранные полосы лесов			7509,6	Статья 115 Лесного кодекса РФ, первоначально выделена на основании постановления Совмина РСФСР от 26.10.1973 № 554, от 07.08.1978 № 388
	Устьянское	12, 17, 21 - 25, 28, 33, 34, 37 - 39, 51, части 8, 9, 13, 14, 18 - 20, 26, 27, 29 - 31, 36, 58 - 60	3951,6	
	Маяк	22, 28 - 31, части 8, 10, 11, 13, 14, 17, 21, 27	1836,3	
	Заря	части 41 - 43	424	
	Приозерье	2, части 1, 3, 4	206,7	
	Северо-Кубинское	10, 12, 14, 16, 18, 19, 21, 23, части 11, 13, 15, 17, 20, 22	1091	
Эксплуатационные леса			140525,1	Статья 117 Лесного кодекса РФ
	Верхнераменское	1-3, 5-10, 14-19, 22-26, 28-34, 37-46, 49-58, 61-82, части 4, 11, 12, 20, 21, 27, 35, 36, 48, 59, 60	34479	
	Бережновское	1-10, 12-23, 29-43, 47-61, 63-65, 68, 69, 73-76, 84-99, 104-106, части 11, 24-26, 28, 44-46, 62, 66, 67, 71, 72, 77, 79-83, 100-103	19650	
	Устьянское	1-6, 10, 11, 15, 16, 32, 54, 61-68, 70, части 7-9, 13, 14, 18-20, 26, 27, 29-31, 36, 52, 53, 56-60, 69, 71	7059,5	
	Залесье	1-6, 9, 11-21, 25-36, 39, 41-61, 63-68, 71-90, 93, 94, части 24, 38, 40, 62, 69, 91, 92	14852,4	
	Север	1-27	4456,7	
	Герой	1-10, 12, 15, 17, 19-22, 24, 25, 27, 28, 30, 31, 33, 36, 37, 39, 40, части 11, 13, 16, 18, 29, 32, 34, 35, 38, 42	7801,9	
	Горки	1-19, 21-25, 28-31, 36-38, части 20, 26, 27, 32-35	8803,2	
	Усть-Кубинское	1, 2, 5-9, 12-17, 20-23, части 3, 4, 10, 11, 18, 19, 25	5364,5	
	Маяк	2-7, 9, 12, 16, 26, части 8, 10, 11, 13-15, 17-19, 21	3460,1	
	Заря	1-5, 7-12, 15-20, 23-27, 30-40, 44-55, части 6, 13, 28, 29, 41, 42	10227,9	
	Русь	1-18, 26, 27, часть 25	2933,9	
	Приозерье	5, 6, 8-11, части 7, 12	1697	
	Сусельское	1-3, 13-51, 53-57, 59-63, 65-68, части 4-8	6442	
	Куркинское	1-3, 7-11, 15-21, 25-30, 35-42, 44-95, 97-134, части 6, 24, 33,	12413	

Целевое назначение лесов	Участковое лесничество	Номера кварталов или их частей	Площадь, га	Основания деления лесов по целевому назначению
1	2	3	4	5
		34, 96		
	Северо-Кубинское	3-5, 7-9, части 11, 13, 15, 17, 20, 22	884	

»;

1.2.1.3.3 таблицу 1.1.4.2 «Перечень автомобильных дорог общего пользования регионального или межмуниципального значения на территории Усть-Кубинского муниципального округа с идентификационными номерами» изложить в следующей редакции:

«Таблица 1.1.4.2

Перечень автомобильных дорог общего пользования регионального или межмуниципального значения на территории Усть-Кубинского муниципального округа с идентификационными номерами

№ п/п	Наименование автомобильных дорог общего пользования регионального или межмуниципального значения	Протяженность дорог, находящихся в областной собственности, км	Идентификационный номер
1	2	3	4
1.	А/подъезд к к/х Святой Рожок	0,200	19-248 ОП МЗ 19Н-037
2.	Афанасовская - Михайловская	5,000	19-248 ОП МЗ 19Н-001
3.	Василево - Устье	7,723	19-248 ОП РЗ 19К-002
4.	Васютино - Яхренга (Конь-Гора)	8,804	19-248 ОП МЗ 19Н-003
5.	Высокое - Митенское - Прилуки	14,000	19-248 ОП МЗ 19Н-004
6.	Высокое - Филисово	1,700	19-248 ОП МЗ 19Н-005
7.	Еловцево - Гризино	2,436	19-248 ОП МЗ 19Н-006
8.	Заднее - Сидоровское	11,520	19-248 ОП МЗ 19Н-007
9.	Заднее - Стафилово	1,500	19-248 ОП МЗ 19Н-008
10.	Запань - Канское - Сверчково	6,000	19-248 ОП МЗ 19Н-009
11.	Исачково - Марковская	20,000	19-248 ОП МЗ 19Н-010
12.	Климовская - Нефтебаза	1,700	19-248 ОП МЗ 19Н-011
13.	Климовская - Острецово	2,400	19-248 ОП МЗ 19Н-012
14.	Климовская - Шамбово	6,600	19-248 ОП МЗ 19Н-013
15.	Королиха - Коняевское с подъездом к д. Ивановское	6,400	19-248 ОП МЗ 19Н-014
16.	Королиха - Погорелово с подъездом к д. Сухая Вереть	7,000	19-248 ОП МЗ 19Н-015
17.	Кубена - Корнилово	7,000	19-248 ОП МЗ 19Н-017
18.	Проезд по п. Высокое	2,759	19-248 ОП МЗ 19Н-016
19.	Никольское - Волосово	1,600	19-248 ОП МЗ 19Н-018
20.	Никольское - Юково	3,400	19-248 ОП МЗ 19Н-019
21.	Никольское - Тавлаш	4,200	19-248 ОП МЗ 19Н-020
22.	Никольское - Уфтюга	3,859	19-248 ОП МЗ 19Н-021
23.	Макарьино - Александрово	4,773	19-248 ОП МЗ 19Н-022
24.	Объезд с. Устье	2,130	19-248 ОП МЗ 19Н-023
25.	Подъезд к д. Анциферовская	0,600	19-248 ОП МЗ 19Н-024

№ п/п	Наименование автомобильных дорог общего пользования регионального или межмуниципального значения	Протяженность дорог, находящихся в областной собственности, км	Идентификационный номер
26.	Подъезд к д. Данилиха	0,577	19-248 ОП МЗ 19Н-025
27.	Подъезд к д. Дешевиха	0,748	19-248 ОП МЗ 19Н-026
28.	Подъезд к д. Ермолинская	1,200	19-248 ОП МЗ 19Н-027
29.	Подъезд к д. Черниеве	0,906	19-248 ОП МЗ 19Н-034
30.	Подъезд к с. Заднее	0,800	19-248 ОП МЗ 19Н-035
31.	Подъезд к с. Бережное	1,700	19-248 ОП МЗ 19Н-036
32.	Прилуки - Малая Верхотина	2,400	19-248 ОП МЗ 19Н-038
33.	Прилуки - Шера - Большая Верхотина	5,500	19-248 ОП МЗ 19Н-039
34.	Устье - Верхнее Раменье	65,500	19-248 ОП МЗ 19Н-040
35.	Устье - Королиха	28,300	19-248 ОП МЗ 19Н-041
36.	Устье - Лесозавод	1,364	19-248 ОП МЗ 19Н-042
37.	Филисово - Старое	19,600	19-248 ОП МЗ 19Н-044
	ИТОГО ПО ОКРУГУ	261,899	

»;

1.2.1.4 подраздел 1.1.5 «Характеристика лесных и нелесных земель из состава земель лесного фонда на территории лесничества» изложить в следующей редакции:
 «1.1.5. Характеристика лесных и нелесных земель из состава земель лесного фонда на территории лесничества

Общая площадь земель лесного фонда лесничества на 5 августа 2024 года составляет 168312,6 га. Распределение территории лесничества и характеристика лесных и нелесных земель лесного фонда по категориям земель приведены в таблице 1.1.5.1.

Таблица 1.1.5.1

Характеристика лесных и нелесных земель лесного фонда на территории лесничества

Показатели характеристики земель	Всего по лесничеству:	
	площадь, га	%
1	2	3
Общая площадь земель	168312,6	100,0
Лесные земли, всего	155577,3	92,4
Земли, покрытые лесной растительностью, всего	149398,5	88,8
Земли, не покрытые лесной растительностью, всего	6178,8	3,7
в том числе:		
вырубки	5550,1	3,3
гари	5,1	0,0
редины	0	0,0
прогалины	0	0,0
другие	623,6	0,4
Нелесные земли, всего	12735,3	7,6
в том числе:		
просеки	247,6	0,1
дороги	354,3	0,2
болота	10878,6	6,5
другие	1254,8	0,7

Земли, покрытые лесной растительностью, составляют 88,8 % от общей площади земель лесного фонда лесничества, в том числе лесные культуры - 7904,7 га (4,7 %), несомкнувшиеся лесные культуры - 601,7 га (0,4 %), земли, не покрытые лесной растительностью, представлены вырубками последних двух лет - 5550,1 га (3,3 %).

Нелесные земли составляют 7,6 % от общей площади лесничества и представлены в основном болотами - 6,5 %.»;

1.2.2 раздел 1.2 «Виды разрешенного использования лесов на территории лесничества с распределением по кварталам» изложить в следующей редакции»:

**«1.2. Виды разрешенного использования лесов
на территории лесничества с распределением по кварталам**

Виды разрешенного использования лесов на территории Усть-Кубинского лесничества приведены в таблице 1.2.1.

В кварталах и их частях, указанных полностью либо частично в таблице 1.2.1, при проектировании лесных участков, разработке проектов освоения лесов, использовании лесов необходимо соблюдать ограничения использования лесов, приведенные в главе 3, в том числе и в таблице 3.2.1 «Ограничения по видам особо защитных участков лесов».

Таблица 1.2.1

Виды разрешенного использования лесов

Виды разрешенного использования лесов	Наименование участкового лесничества	Перечень кварталов или их частей	Площадь, га
Заготовка древесины	Верхнераменское	1 - 82	37358
	Бережновское	1 - 107	23063
	Устьянское	1 - 73	12961,6
	Залесье	1 - 94	16711,8
	Север	1 - 27	4456,7
	Герой	1 - 42	9375,9
	Горки	1 - 39	9772,2
	Усть-Кубенское	1 - 25	6487,6
	Маяк	1 - 31	6468
	Заря	1 - 55	12100,9
	Русь	1 - 27	3960,2
	Приозерье	1 - 13	2364,7
	Северо-Кубинское	1 - 23	2278
	Куркинское	1 - 134	13525
Сусельское	1 - 68	7429	
Итого:			168312,6
Заготовка живицы	Верхнераменское	Части 36, 68, 73	21,9
	Бережновское	Части 6, 26, 55, 67, 80	43
	Устьянское	Части 19, 36, 58, 60, 61, 62, 63, 65	75,9
	Залесье	Части 11, 13, 19, 21, 24, 26, 28, 33, 40, 41, 44, 45, 46, 49, 50, 54, 65, 66, 67, 78, 81, 85, 92	428,6

Виды разрешенного использования лесов	Наименование участкового лесничества	Перечень кварталов или их частей	Площадь, га
	Север	Части 5, 8, 9, 14, 15, 25	97,4
	Герой	Части 7, 33	148,9
	Горки	Части 9, 34	15
	Маяк	Части 3, 21	32
	Заря	Части 4, 18, 36	42,4
	Русь	Часть 5	5
	Приозерье	Части 9 - 11	58,4
	Северо-Кубинское	Части 4, 5, 9, 11, 13, 22	56,6
	Куркинское	Части 7, 17, 36, 40, 42, 45, 51, 54, 55, 59, 60, 61, 63, 65, 67, 68, 70, 71, 75, 82, 84, 88, 93, 101, 104, 105, 107, 108, 109, 111, 112, 115, 116, 125, 127, 129, 130, 133	232,1
	Сусельское	Части 2, 7, 13, 14, 15, 19, 22, 21, 25, 31, 32, 45, 49	91
Итого:			1348
Заготовка и сбор недревесных лесных ресурсов	Верхнераменское	1 - 82	37358
	Бережновское	1 - 107	23063
	Устьянское	1 - 73	12961,6
	Залесье	1 - 94	16711,8
	Север	1 - 27	4456,7
	Герой	1 - 42	9375,9
	Горки	1 - 39	9772,2
	Усть-Кубенское	1 - 25	6487,6
	Маяк	1 - 31	6468
	Заря	1 - 55	12100,9
	Русь	1 - 27	3960,2
	Приозерье	1 - 13	2364,7
	Северо-Кубинское	1 - 23	2278
	Куркинское	1 - 134	13525
Сусельское	1 - 68	7429	
Итого:			168312,6
Заготовка пищевых лесных ресурсов и сбор лекарственных растений	Верхнераменское	1 - 82	37358
	Бережновское	1 - 107	23063
	Устьянское	1 - 73	12961,6
	Залесье	1 - 94	16711,8
	Север	1 - 27	4456,7
	Герой	1 - 42	9375,9
	Горки	1 - 39	9772,2
	Усть-Кубенское	1 - 25	6487,6
	Маяк	1 - 31	6468
	Заря	1 - 55	12100,9
	Русь	1 - 27	3960,2
	Приозерье	1 - 13	2364,7
	Северо-Кубинское	1 - 23	2278
	Куркинское	1 - 134	13525
Сусельское	1 - 68	7429	
Итого:			168312,6
Осуществление видов деятельности в сфере охотничьего хозяйства	Верхнераменское	1 - 82	37358
	Бережновское	1 - 93, 100 - 103, 107, части 94, 97, 98	21416
	Устьянское	1 - 73	12961,6

Виды разрешенного использования лесов	Наименование участкового лесничества	Перечень кварталов или их частей	Площадь, га
	Залесье	1 - 94	16711,8
	Север	1 - 27	4456,7
	Герой	1 - 11, 14, 17, 18, 21 - 23, 25 - 42	7972,9
	Горки	1 - 39	9772,2
	Усть-Кубенское	1 - 25	6487,6
	Маяк	1 - 3, 9 - 31	5575
	Заря	1 - 12, 14 - 55	11775,9
	Русь	1 - 27	3960,2
	Приозерье	1 - 13	2364,7
	Северо-Кубинское	1 - 14, 16 - 23	2178
	Куркинское	1 - 94, 107 - 108, 111, 125 - 135, часть 104	10824
	Сусельское	1 - 36, 39 - 42, 46 - 49, 52 - 55, 58 - 61, 64 - 67, части 43, 62, 68	6439
Итого:			160253,6
Ведение сельского хозяйства (сенокосение, пчеловодство, товарная аквакультура (товарное рыбоводство))	Верхнераменское	1 - 82	37358
	Бережновское	1 - 107	23063
	Устьянское	1 - 73	12961,6
	Залесье	1 - 94	16711,8
	Север	1 - 27	4456,7
	Герой	1 - 42	9375,9
	Горки	1 - 39	9772,2
	Усть-Кубенское	1 - 25	6487,6
	Маяк	1 - 31	6468
	Заря	1 - 55	12100,9
	Русь	1 - 27	3960,2
	Приозерье	1 - 13	2364,7
	Северо-Кубинское	1 - 23	2278
	Куркинское	1 - 134	13525
Сусельское	1 - 68	7429	
Итого:			168312,6
Ведение сельского хозяйства (выпас сельскохозяйственных животных, северное оленеводство, пантовое оленеводство, выращивание сельскохозяйственных культур и осуществление иной сельскохозяйственной деятельности)	Верхнераменское	1 - 82	37358
	Бережновское	1 - 107	23063
	Устьянское	1 - 34, 36 - 73	12875,6
	Залесье	1 - 94	16711,8
	Север	1 - 27	4456,7
	Герой	1 - 42	9375,9
	Горки	1 - 39	9772,2
	Усть-Кубенское	1 - 25	6487,6
	Маяк	1 - 22, 24 - 31	6468
	Заря	1 - 55	12100,9
	Русь	1 - 18, 25 - 27	2990,9
	Приозерье	2, 5 - 13, части 1, 3, 4	2129,7
	Северо-Кубинское	1 - 23	2278
	Куркинское	1 - 134	13525
Сусельское	1 - 68	7429	
Итого:			167022,3
Осуществление рыболовства, за исключением любительского рыболовства	Верхнераменское	1 - 82	37358
	Бережновское	1 - 107	23063
	Устьянское	1 - 73	12961,6
	Залесье	1 - 94	16711,8

Виды разрешенного использования лесов	Наименование участкового лесничества	Перечень кварталов или их частей	Площадь, га
	Север	1 - 27	4456,7
	Герой	1 - 42	9375,9
	Горки	1 - 39	9772,2
	Усть-Кубенское	1 - 25	6487,6
	Маяк	1 - 31	6468
	Заря	1 - 55	12100,9
	Русь	1 - 27	3960,2
	Приозерье	1 - 13	2364,7
	Северо-Кубинское	1 - 23	2278
	Куркинское	1 - 134	13525
	Сусельское	1 - 68	7429
Итого:			168312,6
Осуществление научно-исследовательской деятельности, образовательной деятельности	Верхнераменское	1 - 82	37358
	Бережновское	1 - 107	23063
	Устьянское	1 - 73	12961,6
	Залесье	1 - 94	16711,8
	Север	1 - 27	4456,7
	Герой	1 - 42	9375,9
	Горки	1 - 39	9772,2
	Усть-Кубенское	1 - 25	6487,6
	Маяк	1 - 31	6468
	Заря	1 - 55	12100,9
	Русь	1 - 27	3960,2
	Приозерье	1 - 13	2364,7
	Северо-Кубинское	1 - 23	2278
	Куркинское	1 - 134	13525
Сусельское	1 - 68	7429	
Итого:			168383
Осуществление рекреационной деятельности	Верхнераменское	1 - 82	37358
	Бережновское	1 - 107	23063
	Устьянское	1 - 73	12961,6
	Залесье	1 - 94	16711,8
	Север	1 - 27	4456,7
	Герой	1 - 42	9375,9
	Горки	1 - 39	9772,2
	Усть-Кубенское	1 - 25	6487,6
	Маяк	1 - 31	6468
	Заря	1 - 55	12100,9
	Русь	1 - 27	3960,2
	Приозерье	1 - 13	2364,7
	Северо-Кубинское	1 - 23	2278
	Куркинское	1 - 134	13525
Сусельское	1 - 68	7429	
Итого:			168312,6
Создание лесных плантаций и их эксплуатация	Верхнераменское	1 - 82	37358
	Бережновское	1 - 107	23063
	Устьянское	1 - 73	12961,6
	Залесье	1 - 94	16711,8
	Север	1 - 27	4456,7
	Герой	1 - 42	9375,9

Виды разрешенного использования лесов	Наименование участкового лесничества	Перечень кварталов или их частей	Площадь, га
	Горки	1 - 39	9772,2
	Усть-Кубенское	1 - 25	6487,6
	Маяк	1 - 31	6468
	Заря	1 - 55	12100,9
	Русь	1 - 27	3960,2
	Приозерье	1 - 13	2364,7
	Северо-Кубинское	1 - 23	2278
	Куркинское	1 - 134	13525
	Сусельское	1 - 68	7429
Итого:			168312,6
Выращивание лесных плодовых, ягодных, декоративных растений, лекарственных растений	Верхнераменское	1 - 82	37358
	Бережновское	1 - 107	23063
	Устьянское	1 - 73	12961,6
	Залесье	1 - 94	16711,8
	Север	1 - 27	4456,7
	Герой	1 - 42	9375,9
	Горки	1 - 39	9772,2
	Усть-Кубенское	1 - 25	6487,6
	Маяк	1 - 31	6468
	Заря	1 - 55	12100,9
	Русь	1 - 27	3960,2
	Приозерье	1 - 13	2364,7
	Северо-Кубинское	1 - 23	2278
	Куркинское	1 - 134	13525
Сусельское	1 - 68	7429	
Итого:			168312,6
Создание лесных питомников и их эксплуатация	Верхнераменское	1 - 82	37358
	Бережновское	1 - 107	23063
	Устьянское	1 - 73	12961,6
	Залесье	1 - 94	16711,8
	Север	1 - 27	4456,7
	Герой	1 - 42	9375,9
	Горки	1 - 39	9772,2
	Усть-Кубенское	1 - 25	6487,6
	Маяк	1 - 31	6468
	Заря	1 - 55	12100,9
	Русь	1 - 27	3960,2
	Приозерье	1 - 13	2364,7
	Северо-Кубинское	1 - 23	2278
	Куркинское	1 - 134	13525
Сусельское	1 - 68	7429	
Итого:			168312,6
Осуществление геологического изучения недр	Верхнераменское	1 - 82	37358
	Бережновское	1 - 107	23063
	Устьянское	1 - 73	12961,6
	Залесье	1 - 94	16711,8
	Север	1 - 27	4456,7
	Герой	1 - 42	9375,9
	Горки	1 - 39	9772,2
Усть-Кубенское	1 - 25	6487,6	

Виды разрешенного использования лесов	Наименование участкового лесничества	Перечень кварталов или их частей	Площадь, га
	Маяк	1 - 31	6468
	Заря	1 - 55	12100,9
	Русь	1 - 27	3960,2
	Приозерье	1 - 13	2364,7
	Северо-Кубинское	1 - 23	2278
	Куркинское	1 - 134	13525
	Сусельское	1 - 68	7429
Итого:			168312,6
Разведка и добыча полезных ископаемых	Верхнераменское	1 - 82	37358
	Бережновское	1 - 107	23063
	Устьянское	1 - 34, 36 - 73	12875,6
	Залесье	1 - 94	16711,8
	Север	1 - 27	4456,7
	Герой	1 - 42	9375,9
	Горки	1 - 39	9772,2
	Усть-Кубенское	1 - 25	6487,6
	Маяк	1 - 22, 24 - 31	6468
	Заря	1 - 55	12100,9
	Русь	1 - 18, 25 - 27	2990,9
	Приозерье	2, 5 - 13, части 1, 3, 4	2129,7
	Северо-Кубинское	1 - 23	2278
	Куркинское	1 - 134	13525
Сусельское	1 - 68	7429	
Итого:			167022,3
Строительство и эксплуатация водохранилищ и иных искусственных водных объектов, создание и расширение морских и речных портов, строительство, реконструкция и эксплуатация гидротехнических сооружений	Верхнераменское	1 - 82	37358
	Бережновское	1 - 107	23063
	Устьянское	1 - 73	12961,6
	Залесье	1 - 94	16711,8
	Север	1 - 27	4456,7
	Герой	1 - 42	9375,9
	Горки	1 - 39	9772,2
	Усть-Кубенское	1 - 25	6487,6
	Маяк	1 - 31	6468
	Заря	1 - 55	12100,9
	Русь	1 - 27	3960,2
	Приозерье	1 - 13	2364,7
	Северо-Кубинское	1 - 23	2278
	Куркинское	1 - 134	13525
Сусельское	1 - 68	7429	
Итого:			168312,6
Строительство, реконструкция, эксплуатация линейных объектов	Верхнераменское	1 - 82	37358
	Бережновское	1 - 107	23063
	Устьянское	1 - 73	12961,6
	Залесье	1 - 94	16711,8
	Север	1 - 27	4456,7
	Герой	1 - 42	9375,9
	Горки	1 - 39	9772,2
	Усть-Кубенское	1 - 25	6487,6
	Заря	1 - 55	12100,9

Виды разрешенного использования лесов	Наименование участкового лесничества	Перечень кварталов или их частей	Площадь, га
	Русь	1 - 27	3960,2
	Приозерье	1 - 13	2364,7
	Северо-Кубинское	1 - 23	2278
	Куркинское	1 - 134	13525
	Сусельское	1 - 68	7429
Итого:			168312,6
Создание и эксплуатация объектов лесоперерабатывающей инфраструктуры	Верхнераменское	1-3, 5-10, 14-19, 22-26, 28-34, 37-46, 49-58, 61-82, части 4, 11, 12, 20, 21, 27, 35, 36, 48, 59, 60	34479
	Бережновское	1-10, 12-23, 29-43, 47-61, 63-65, 68, 69, 73-76, 84-99, 104-106, части 11, 24-26, 28, 44-46, 62, 66, 67, 71, 72, 77, 79-83, 100-103	19650
	Устьянское	1-6, 10, 11, 15, 16, 32, 54, 61-68, 70, части 7-9, 13, 14, 18-20, 26, 27, 29-31, 36, 52, 53, 56-60, 69, 71	7059,5
	Залесье	1-6, 9, 11-21, 25-36, 39, 41-61, 63-68, 71-90, 93, 94, части 24, 38, 40, 62, 69, 91, 92	14852,4
	Север	1-27	4456,7
	Герой	1-10, 12, 15, 17, 19-22, 24, 25, 27, 28, 30, 31, 33, 36, 37, 39, 40, части 11, 13, 16, 18, 29, 32, 34, 35, 38, 42	7801,9
	Горки	1-19, 21-25, 28-31, 36-38, части 20, 26, 27, 32-35	8803,2
	Усть-Кубинское	1, 2, 5-9, 12-17, 20-23, части 3, 4, 10, 11, 18, 19, 25	5364,5
	Маяк	2-7, 9, 12, 16, 26, части 8, 10, 11, 13-15, 17-19, 21	3460,1
	Заря	1-5, 7-12, 15-20, 23-27, 30-40, 44-55, части 6, 13, 28, 29, 41, 42	10227,9
	Русь	1-18, 26, 27, часть 25	2933,9
	Приозерье	5, 6, 8-11, части 7, 12	1697
	Сусельское	1-3, 13-51, 53-57, 59-63, 65-68, части 4-8	6442
	Куркинское	1-3, 7-11, 15-21, 25-30, 35-42, 44-95, 97-134, части 6, 24, 33, 34, 96	12413
	Северо-Кубинское	3-5, 7-9, части 11, 13, 15, 17, 20, 22	884
Итого:			140525,1
Осуществление религиозной деятельности	Верхнераменское	1 - 82	37358
	Бережновское	1 - 107	23063
	Устьянское	1 - 73	12961,6
	Залесье	1 - 94	16711,8
	Север	1 - 27	4456,7
	Герой	1 - 42	9375,9
	Горки	1 - 39	9772,2
	Усть-Кубенское	1 - 25	6487,6
	Маяк	1 - 31	6468
	Заря	1 - 55	12100,9
	Русь	1 - 27	3960,2
	Приозерье	1 - 13	2364,7
	Северо-Кубинское	1 - 23	2278

Виды разрешенного использования лесов	Наименование участкового лесничества	Перечень кварталов или их частей	Площадь, га
	Куркинское	1 - 134	13525
	Сусельское	1 - 68	7429
Итого:			168312,6
Осуществление изыскательской деятельности	Верхнераменское	1 - 82	37358
	Бережновское	1 - 107	23063
	Устьянское	1 - 73	12961,6
	Залесье	1 - 94	16711,8
	Север	1 - 27	4456,7
	Герой	1 - 42	9375,9
	Горки	1 - 39	9772,2
	Усть-Кубинское	1 - 25	6487,6
	Маяк	1 - 31	6468
	Заря	1 - 55	12100,9
	Русь	1 - 27	3960,2
	Приозерье	1 - 13	2364,7
	Северо-Кубинское	1 - 23	2278
	Куркинское	1 - 134	13525
Сусельское	1 - 68	7429	
Итого:			168312,6

».

1.3. В главе 2 «Нормативы, параметры и сроки разрешенного использования лесов»:

1.3.1 в абзаце пятом подраздела 2.1.3 «Расчетная лесосека (ежегодный допустимый объем изъятия древесины) при всех видах рубок» раздела 2.1 «Нормативы, параметры и сроки использования лесов для заготовки древесины» после слов «разведка и добыча полезных ископаемых,» дополнить словами «осуществление изыскательской деятельности,»;

1.3.2 таблицу 2.8.2.1 «Перечень кварталов и (или) частей кварталов зоны рекреационной деятельности» подраздела 2.8.2 «Перечень кварталов и (или) частей кварталов зоны рекреационной деятельности» раздела 2.8 «Нормативы, параметры и сроки использования лесов для осуществления рекреационной деятельности» изложить в следующей редакции:

«Таблица 2.8.2.1

Перечень кварталов и (или) частей кварталов зоны рекреационной деятельности

Наименование участковых лесничеств	Перечень лесных кварталов	Площадь, га
Верхнераменское	1 - 82	37358
Бережновское	1 - 107	23063
Устьянское	1 - 73	12961,6
Залесье	1 - 94	16711,8
Север	1 - 27	4456,7
Герой	1 - 42	9375,9
Горки	1 - 39	9772,2
Усть-Кубинское	1 - 25	6487,6
Маяк	1 - 31	6468
Заря	1 - 55	12100,9
Русь	1 - 27	3960,2

Наименование участковых лесничеств	Перечень лесных кварталов	Площадь, га
Приозерье	1 - 13	2364,7
Сусельское	1 - 68	7429
Куркинское	1 - 134	13525
Северо-Кубинское	1 - 23	2278
Всего по лесничеству:		168312,6

»;

1.3.3 в разделе 2.12 «Нормативы, параметры и сроки использования лесов для осуществления геологического изучения недр, разведки и добычи полезных ископаемых»:

1.3.3.1 наименование раздела изложить в следующей редакции:

«2.12. Нормативы, параметры и сроки использования лесов для осуществления геологического изучения недр, разведки и добычи полезных ископаемых, изыскательской деятельности»;

1.3.3.2 после наименования раздела 2.12 «Нормативы, параметры и сроки использования лесов для осуществления геологического изучения недр, разведки и добычи полезных ископаемых, изыскательской деятельности» дополнить наименованием подраздела следующего содержания:

«2.12.1. Осуществление геологического изучения недр, разведки и добычи полезных ископаемых»;

1.3.3.3 абзац одиннадцатый подраздела 2.12.1 «Осуществление геологического изучения недр, разведки и добычи полезных ископаемых» изложить в следующей редакции:

«Указанная древесина реализуется в соответствии с постановлением Правительства РФ от 23.07.2009 № 604 «О реализации древесины, которая получена при использовании лесов, расположенных на землях лесного фонда, в соответствии со статьями 43 - 46 Лесного кодекса Российской Федерации». Кроме того, статьей 73.1 Лесного кодекса Российской Федерации предусмотрено заключение договоров аренды лесных участков без проведения торгов на заготовку древесины на лесных участках, предоставленных юридическим лицам или индивидуальным предпринимателям для использования лесов в соответствии со статьями 43 - 46 Лесного кодекса Российской Федерации.»;

1.3.3.4 дополнить новым подразделом 2.12.2 «Осуществление изыскательской деятельности» следующего содержания:

«2.12.2. Осуществление изыскательской деятельности

Использование лесов для осуществления изыскательской деятельности регулируется статьей 43.1 Лесного кодекса Российской Федерации, приказом Минприроды России от 25.04.2024 № 241 «Об утверждении Правил использования лесов для осуществления изыскательской деятельности».

Разрешенные объемы использования лесов в целях осуществления изыскательской деятельности и местоположение лесных участков в разрезе участковых лесничеств лесничества отражены в таблице 1.2.1.

Для использования лесов в целях осуществления изыскательской деятельности лесной участок, находящийся в государственной или муниципальной собственности, предоставляется в аренду или в отношении этого лесного участка

может быть установлен сервитут, публичный сервитут в соответствии со статьей 9 Лесного кодекса Российской Федерации.

Допускается использование лесов для осуществления изыскательской деятельности без предоставления лесного участка, установления сервитута, если осуществление изыскательской деятельности не влечет за собой проведение рубок лесных насаждений, на основании разрешений органов государственной власти, органов местного самоуправления в пределах их полномочий.

Правила использования лесов для осуществления изыскательской деятельности устанавливаются уполномоченным федеральным органом исполнительной власти.

Нормами лесного законодательства определено, что право собственности на древесину, которая получена при использовании лесов в соответствии со статьями 43 - 46 Лесного кодекса Российской Федерации, принадлежит Российской Федерации.

Указанная древесина реализуется в соответствии с постановлением Правительства РФ от 23.07.2009 № 604 «О реализации древесины, которая получена при использовании лесов, расположенных на землях лесного фонда, в соответствии со статьями 43 - 46 Лесного кодекса Российской Федерации». Кроме того, статьей 73.1 Лесного кодекса Российской Федерации предусмотрено заключение договоров аренды лесных участков без проведения торгов на заготовку древесины на лесных участках, предоставленных юридическим лицам или индивидуальным предпринимателям для использования лесов в соответствии со статьями 43 - 46 Лесного кодекса Российской Федерации.

Договор аренды лесного участка, находящегося в государственной или муниципальной собственности, в случаях, предусмотренных статьей 43.1, пунктом 3 части 3 статьи 73.1 Лесного кодекса Российской Федерации, заключается на срок до одного года.

При использовании лесов для осуществления изыскательской деятельности на землях лесного фонда допускается возведение некапитальных строений, сооружений.»;

1.3.4 в разделе 2.17 «Требования к охране, защите и воспроизводству лесов»:

1.3.4.1 в подразделе 2.17.1 «Требования к мерам пожарной безопасности в лесах, охране лесов от загрязнения радиоактивными веществами и иного негативного воздействия»:

1.3.4.1.1 таблицу 2.17.1.1.1 «Распределение площади (га) по классам природной пожарной опасности» подраздела 2.17.1.1 «Пожарная опасность лесов» изложить в следующей редакции:

«Таблица 2.17.1.1.1

Распределение площади (га) по классам природной пожарной опасности

Лесничество	Классы пожарной опасности					Итого	Средний класс
	I	II	III	IV	V		
Усть-Кубинское	12604,5	588	16416,1	111745	26959	168312,6	3,8
%	7,5	0,3	9,8	66,4	16,0	100,0	

»;

1.3.4.1.2 в подразделе 2.17.1.3 «Лесопожарное зонирование»:

в абзаце пятом слова и цифры «приказом Рослесхоза от 26.01.2022 № 22 «Об установлении лесопожарного зонирования земель лесного фонда и признании утратившим силу приказа Федерального агентства лесного хозяйства от 05.08.2020 № 753» заменить словами и цифрами «приказом Рослесхоза от 11.03.2024 № 117 «Об установлении лесопожарного зонирования земель лесного фонда»;

таблицу 2.17.1.3.1 «Разделение площади лесничества по лесопожарному зонированию» изложить в следующей редакции:

«Таблица 2.17.1.3.1

Разделение площади лесничества по лесопожарному зонированию

№ п/п	Название участковых лесничеств	Перечень кварталов	Площадь, га
Зона авиационного обнаружения и наземного тушения			
1	Верхнераменское	1 - 82	37358
2	Бережновское	1 - 107	23063
3	Устьянское	1 - 73	12961,6
4	Залесье	1 - 94	16711,8
5	Север	1 - 27	4456,7
6	Герой	1 - 42	9375,9
7	Горки	1 - 39	9772,2
8	Усть-Кубинское	1 - 25	6487,6
9	Маяк	1 - 31	6468
10	Заря	1 - 55	12100,9
11	Русь	1 - 27	3960,2
12	Приозерье	1 - 13	2364,7
13	Сусельское	1 - 68	7429
14	Куркинское	1 - 134	13525
15	Северо-Кубинское	1 - 23	2278
Всего по лесничеству:			168312,6

»;

1.3.4.2 таблицу 2.17.3.7.1 Нормативы и параметры ухода за молодняками и иных мероприятий по уходу за лесами, не связанных с рубками ухода» подраздела 2.17.3.7 «Уход за лесами» подраздела 2.17.3 «Требования к воспроизводству лесов» изложить в следующей редакции:

«Таблица 2.17.3.7.1

Нормативы и параметры ухода за молодняками и иных мероприятий по уходу за лесами, не связанных с рубками ухода

Наименование видов ухода за лесами	Наименование участкового лесничества	Хозяйство (хвойное, твердолиственное, мягколиственное)	Древесная порода	Площадь, га	Вырубаемый запас, м ³	Срок повторности, лет	Ежегодный размер		
							Площадь, га	Вырубаемый запас, м ³	
						общий		с 1 га	
1	2	3	4	5	6	7	8	9	10
Проведение ру-				1320	16030	10*	132	1603	12

Наименование видов ухода за лесами	Наименование участкового лесничества	Хозяйство (хвойное, твердолиственное, мягколиственное)	Древесная порода	Площадь, га	Вырубаемый запас, м ³	Срок повторности, лет	Ежегодный размер		
							Площадь, га	Вырубаемый запас, м ³	
общий	с 1 га								
1	2	3	4	5	6	7	8	9	10
путем уничтожения нежелательной древесной растительности									
другие мероприятия									

».

1.4. Абзац сорок шестой раздела 3.3 «Ограничения по видам использования лесов» главы 3 «Ограничения использования лесов» изложить в следующей редакции:

«Осуществление геологического изучения недр, разведка и добыча полезных ископаемых, осуществление изыскательской деятельности. Разведка и добыча полезных ископаемых запрещены в лесах, расположенных в зеленых зонах, и в лесах, расположенных в лесопарковых зонах, на особо охраняемых природных территориях, если данное ограничение предусмотрено режимом, установленным в положении об особо охраняемой природной территории. Использование лесов для осуществления изыскательской деятельности регулируется статьей 43.1 Лесного кодекса Российской Федерации, приказом Минприроды России от 25.04.2024 № 241 «Об утверждении Правил использования лесов для осуществления изыскательской деятельности».».

1.5. Приложение 1 «Перечень кварталов по закреплению расчетной лесосеки для заготовки древесины гражданами для собственных нужд по Усть-Кубинскому лесничеству» изложить в следующей редакции:

«Приложение 1

Перечень кварталов по закреплению расчетной лесосеки для заготовки древесины гражданами для собственных нужд по Усть-Кубинскому лесничеству

Наименование участкового лесничества	Закрепленные кварталы	Площадь, га	Расчетная лесосека, ликвид, тыс. куб. м	
			всего	в т.ч. хвойных
Устьянское	8, 9, 15, 58, 59, 60, 61	1546,3	1,8	0,3
Бережновское	54, 102	485	0,8	0,2
Верхнераменское	3, 4, 5, 13, 21, 44, 60, 41, 54, 55, 67	4288	8,7	6
Залесье	11, 12, 21, 28, 41, 43, 63, 89	1429	3,9	1,5
Герой	9, 10, 11, 13, 15, 16, 17, 18	2055	5,2	1,3
Север	15, 24	429	2,1	0,4
Горки	1, 3, 14, 15, 16, 20, 29, 36, 37	2385	7,7	1,6

Наименование участкового лесничества	Закрепленные кварталы	Площадь, га	Расчетная лесосека, ликвид, тыс. куб. м	
			всего	в т.ч. хвойных
Заря	4, 9, 24, 33, 48, 51, 54, 55	1843	4,6	0,7
Усть-Кубинское	9, 15, 17, 18, 21, 22, 23	1658	2,5	0,8
Маяк	19	377	0,1	0
Русь	7, 8, 10, 11, 12, 13, 17, 18, 20	986	2,1	0,1
Приозерный	8, 10, 11, 12	1019	0,4	0,2
Сусельское	63	94	0,1	0
Всего:		18594,3	40	13,1

».

1.6. Приложение 2 «Карта-схема участковых лесничеств Усть-Кубинского лесничества Вологодской области» изложить в новой редакции согласно приложению 1 к настоящему приказу.

1.7. Приложение 3 «Карта-схема подразделения лесов по целевому назначению с нанесением местоположения существующих и проектируемых особо охраняемых природных территорий и объектов, объектов лесной, лесоперерабатывающей инфраструктуры, объектов, не связанных с созданием лесной инфраструктуры Усть-Кубинского лесничества Вологодской области» изложить в новой редакции согласно приложению 2 к настоящему приказу.

1.8. Приложение 4 «Перечень кварталов, закрепленных для заготовки древесины субъектами малого и среднего предпринимательства, по Усть-Кубинскому лесничеству» изложить в следующей редакции:

«Приложение 4

Перечень кварталов, закрепленных для заготовки древесины субъектами малого и среднего предпринимательства, по Усть-Кубинскому лесничеству

Наименование участкового лесничества	Номера кварталов
Бережновское	100, 103
Устьянское	5 - 7, 12, 17, 21 - 39, 51 - 54, 56, 57, 66, 67, 69 - 73
Заря	14, 22, 29, 41, 42, 43
Маяк	1, 16, 20, 22, 24, 25, 27, 28, 30, 31
Русь	1, 9, 14, 15, 16
Приозерье	5, 6
Залесье	7 - 10
Бережное	23, 42
Куркинское	113
Сусельское	9 - 11, 12, 46, 47, 52 - 55, 58 - 62, 64 - 68
Северо-Кубинское	1, 2, 6, 7, 10, 12, 14 - 19, 21, 23

».

1.9. Приложение 5 «Перечень кварталов для заготовки грибов и ягод гражданами для собственных нужд по Усть-Кубинскому лесничеству с ограничением промышленной заготовки древесины» изложить в следующей редакции:

Перечень кварталов для заготовки грибов и ягод гражданами для собственных нужд по Усть-Кубинскому лесничеству с ограничением промышленной заготовки древесины *

Наименование участкового лесничества	Номера кварталов
Устьянское	40 - 50, 55
Маяк	23
Русь	19 - 24
Приозерье	1, 3, 4, 13

* наряду с указанным Перечнем заготовка ягод и грибов осуществляется на всех лесных участках территории области способами, обеспечивающими сохранность их ресурсов.».

2. Отделу правовой и административной работы (Васильева В.В.):

направить настоящий приказ в территориальный орган Министерства юстиции Российской Федерации по Вологодской области, прокуратуру области, Волжскую межрегиональную природоохранную прокуратуру, Череповецкую межрайонную природоохранную прокуратуру Волжской межрегиональной природоохранной прокуратуры;

обеспечить опубликование (размещение) настоящего приказа в областной газете «Красный Север» и на «Официальном интернет-портале правовой информации» (www.pravo.gov.ru);

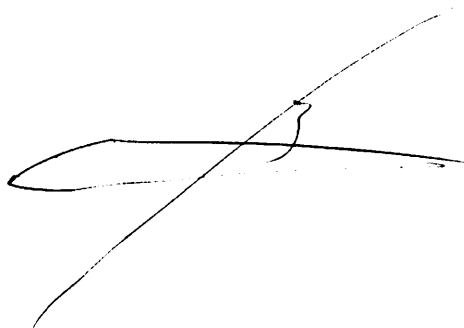
обеспечить размещение настоящего приказа в государственной информационной системе «Официальный портал Правительства Вологодской области».

3. Отделу организации лесопользования и государственного лесного реестра (Кутышева В.Н.) обеспечить размещение настоящего приказа на официальном сайте Департамента природных ресурсов, лесного и охотничьего хозяйства области.

4. Настоящий приказ вступает в силу со дня его официального опубликования и распространяется на правоотношения, возникшие с 1 сентября 2024 года.

5. Контроль за исполнением настоящего приказа возложить на первого заместителя начальника Департамента С.В. Назарова.

Начальник Департамента



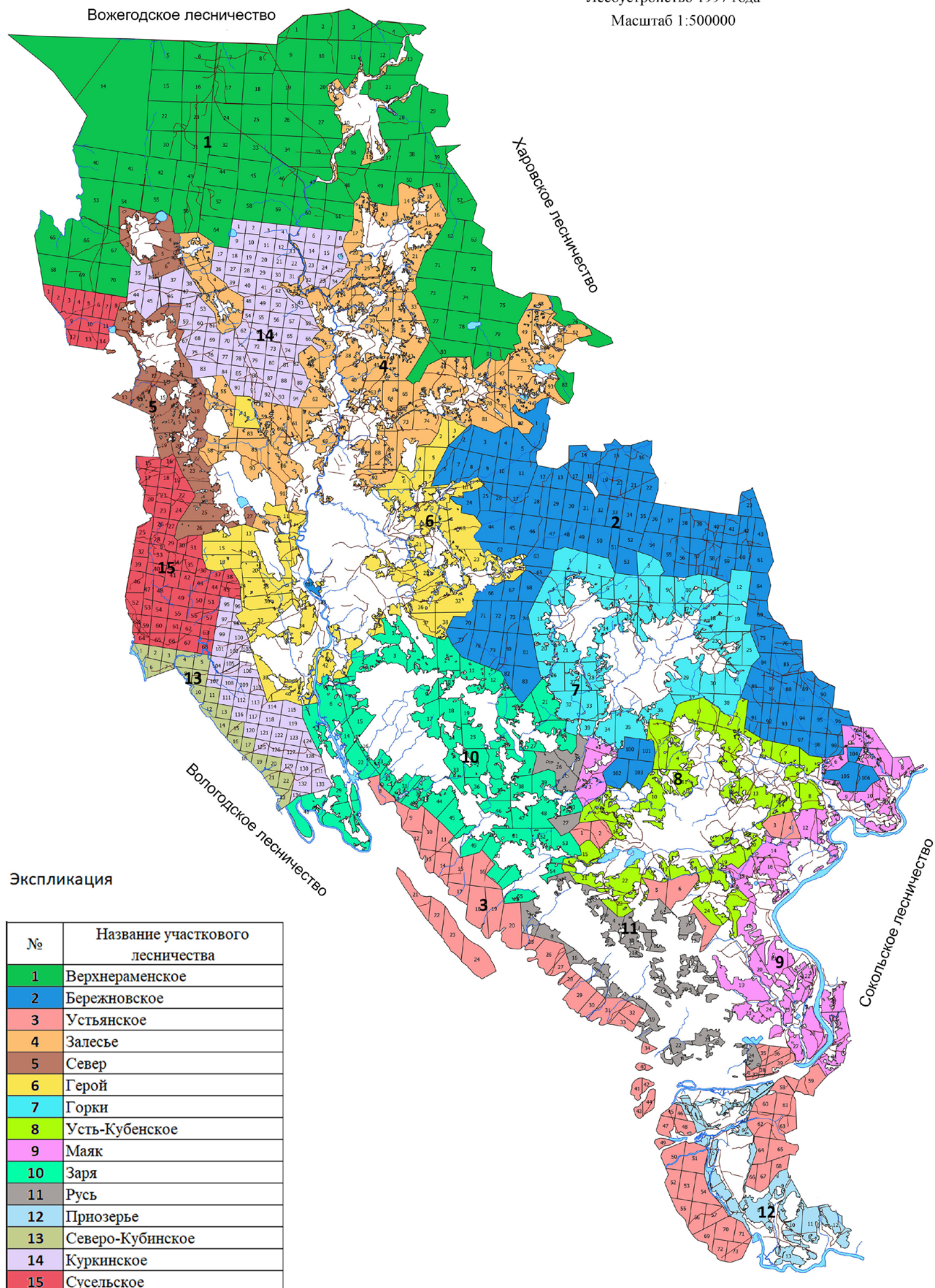
В. Ю. Ефанов

Приложение 1
к приказу Департамента природных ресурсов, лесного
и охотничьего хозяйства области
от 30 сентября 2024 года № 1276

«ПРИЛОЖЕНИЕ 2

КАРТА-СХЕМА
УЧАСТКОВЫХ ЛЕСНИЧЕСТВ УСТЬ-КУБИНСКОГО ЛЕСНИЧЕСТВА
ВОЛОгодской ОБЛАСТИ

Лесоустройство 1997 года
Масштаб 1:500000



«ПРИЛОЖЕНИЕ 3

КАРТА-СХЕМА

ПОДРАЗДЕЛЕНИЯ ЛЕСОВ ПО ЦЕЛЕВОМУ НАЗНАЧЕНИЮ
С НАНЕСЕНИЕМ МЕСТОПОЛОЖЕНИЯ СУЩЕСТВУЮЩИХ
И ПРОЕКТИРУЕМЫХ ОСОБО ОХРАНЯЕМЫХ ПРИРОДНЫХ
ТЕРРИТОРИЙ И ОБЪЕКТОВ, ОБЪЕКТОВ ЛЕСНОЙ,
ЛЕСОПЕРЕРАБАТЫВАЮЩЕЙ ИНФРАСТРУКТУРЫ,
ОБЪЕКТОВ, НЕ СВЯЗАННЫХ С СОЗДАНИЕМ
ЛЕСНОЙ ИНФРАСТРУКТУРЫ

УСТЬ-КУБИНСКОЕ ЛЕСНИЧЕСТВО ВОЛОГДСКОЙ ОБЛАСТИ

Экспликация

№	Название участкового лесничества
1	Верхнераменское
2	Бережновское
3	Устьянское
4	Залесье
5	Север
6	Герой
7	Горки
8	Усть-Кубенское
9	Маяк
10	Заря
11	Русь
12	Приозерье
13	Северо-Кубинское
14	Куркинское
15	Сусельское



УСЛОВНЫЕ ОБОЗНАЧЕНИЯ	
Границы:	
областные	—
районные	—
лесничеств	—
участковых лесничеств	—
колхозов	—
Дороги:	
автомобильные	—
проселочные	—
лесовозные	—
лесные	—
Квартальные просеки:	
государственных участковых лесничеств	—
сельских участковых лесничеств	—
Реки, озёра	
—	
Населенные пункты	
Конторы лесничеств	—
Конторы участковых лесничеств	—

РАСПРЕДЕЛЕНИЕ ЛЕСОВ ПО КАТЕГОРИЯМ ЦЕЛЕВОГО НАЗНАЧЕНИЯ	
Категория целевого назначения	Условное обозначение
1. Эксплуатационные леса	—
2. Защитные леса - всего	—
в том числе:	
- леса, расположенные в первом и втором поясах зон санитарной охраны источников питьевого и хозяйственно-бытового водоснабжения	—
- нерестоохранные полосы лесов	—
- запретные полосы лесов, расположенные вдоль водных объектов	—
- леса, расположенные в зеленых зонах	—
Требуются для выделения категории защитных лесов	
- леса, расположенные в водоохранных зонах	—
- леса, расположенные в защитных полосах лесов	—