

**КОМИТЕТ
ПО ОХРАНЕ ОБЪЕКТОВ КУЛЬТУРНОГО НАСЛЕДИЯ
ВОЛОГОДСКОЙ ОБЛАСТИ**

ПРИКАЗ

От 14.11.2023

№ 11-0/01-13

г. Вологда

О внесении изменения в приказ Комитета по охране объектов культурного наследия области от 26 декабря 2017 года № 414-О

ПРИКАЗЫВАЮ:

1. Приложение 1 к приказу Комитета от 26 декабря 2017 года № 414-О «О включении выявленного объекта культурного наследия «Дом работников треста «Севтранслес», 1935 г.», расположенного по адресу: Вологодская область, город Вологда, ул. Зосимовская, дом № 54, в Единый государственный реестр объектов культурного наследия (памятников истории и культуры) в качестве объекта культурного наследия регионального значения» изложить в новой редакции, согласно приложению к настоящему приказу.

2. Консультанту Комитета по охране объектов культурного наследия области А.Н. Балахонцевой в течение трех рабочих дней со дня подписания настоящего приказа обеспечить размещение его копии на официальном сайте Комитета в информационно-телекоммуникационной сети «Интернет», а также направление его копии:

- собственнику объекта;
- в Администрацию города Вологды;
- в прокуратуру Вологодской области;
- в Управление Министерства юстиции Российской Федерации по Вологодской области;
- в орган кадастрового учета;
- на официальное опубликование на Официальном интернет-портале правовой информации (www.pravo.gov.ru).

3. Настоящий приказ вступает в силу через 10 дней после дня его официального опубликования.

Председатель Комитета



Е.Н. Кукушкина

Приложение
к приказу Комитета по охране
объектов культурного наследия
Вологодской области
от «17» 11 2023 года № 11-О/01-13

Предмет охраны
объекта культурного наследия регионального значения «Дом работников
треста «Севтранслес», 1935 г., расположенного по адресу: Вологодская
область, г. Вологда ул. Зосимовская, 54

Градостроительное значение:

- градоформирующая роль здания в застройке центра исторической части города;
- главный фасад дома как неотъемлемая часть исторической линейно-пространственной структуры улицы Зосимовской города Вологды;
- пример парцелляции первой трети XX века на территории исторического центра города Вологды.

Объемно-пространственная и конструктивная схема:

- деревянный дом, П-образный в плане, с пристроенными объемами лестничной клетки и тамбура входа со стороны двора; основной объем здания двухэтажный, со встроенным трехэтажным объемом со стороны юго-западного фасада;
 - размеры здания:
 - а) основные габариты плана: 27,63 м (протяженность юго-восточного фасада) x 17,92 м (протяженность юго-западного фасада); 27,07 м (протяженность северо-западного фасада) x 14,95 м (протяженность северо-восточного фасада);
 - б) высотные отметки: по коньку кровли основного объема +9,010 м; по коньку башни юго-западного фасада +12,710 м; по коньку кровли ризалита главного фасада +9,790 м; нулевая отметка принята от уровня пола первого этажа;
 - исторические конструкции здания:
 - а) фундамент: под наружными стенами – ленточный кирпичный; под внутренними стенами – столбчатый фундамент из кирпича с бутовой кладкой в основании;
 - б) цоколь - кирпичный, оштукатуренный, окрашенный;
 - в) стены - деревянные рубленные из бруса 170x170 мм, обшитые доской и покрашенные;
 - г) перекрытия - плоские по деревянным балкам; возможно воссоздание конструкции чердачного перекрытия встроенного трехэтажного объема со стороны юго-западного фасада;
 - д) конструкции полов – деревянные;
 - е) материал стропильных конструкций (дерево):

ж) конфигурация кровли:

- конфигурация кровли основного двухэтажного объема – вальмовая;
- конфигурация кровли башни юго-западного фасада – в форме усеченной пирамиды;
- кровля ризалита лестничной клетки юго-восточного фасада – скатная;
- выступы кровли над балконами второго этажа юго-восточного фасада в одной плоскости и под одним углом с кровлей основного объема;
- пологий кровельный навес над балконом третьего этажа юго-западного фасада, выполненный под углом относительно крутого свеса кровли башнеобразного объема;

з) покрытие кровли металлом;

и) характер и расположение входов в здание: главный вход в здание в ризалите на юго-восточном фасаде; входы в пристроенном объеме лестничной клетки и вход в пристроенном тамбуре со стороны двора; вход в северной части здания со стороны двора.

Композиция и архитектурно-художественное оформление фасадов:

- внешний облик здания и его частей, декоративное убранство фасадов:

- а) тип обшивки главного (юго-восточного) фасада:
- горизонтальная обшивка от цоколя до верха окон первого этажа;
 - горизонтальная обшивка межоконных простенков в уровне окон второго этажа;
 - горизонтальная обшивка ризалита с лестничной клеткой;
 - вертикальная обшивка в простенках между окнами первого и второго этажей в межоконном поясе;
 - вертикальная обшивка подкарнизного фриза от верха окон второго этажа до карниза;
 - вертикальная обшивка подкарнизного фриза и треугольного фронтона ризалита с лестничной клеткой;
 - обшивка «в елочку» и по диагонали в простенках межоконного пояса, а также в центральной части ризалита с лестничной клеткой (в уровне проходящего межоконного пояса);
- б) тип обшивки дворового (северо-западного) фасада:
- горизонтальная обшивка от цоколя до верха окон первого этажа северо-западного фасада южного выступающего объема дворового фасада;
 - горизонтальная обшивка межоконных простенков в уровне окон второго этажа северо-западного фасада южного выступающего объема дворового фасада;
 - горизонтальная обшивка межоконных простенков от цоколя до верха окон второго этажа в средней части дворового фасада, а также на юго-западной части северного выступающего объема фасада;
 - горизонтальная обшивка пристроенной лестничной клетки и тамбура;
 - горизонтальная обшивка северо-западного фасада северного выступающего объема;
 - вертикальная обшивка в простенках между окнами первого и второго этажей в межоконном поясе северо-западного фасада южного выступающего

объема, средней части дворового фасада, а также на юго-западной части северного выступающего объема;

- вертикальная обшивка подкарнизного фриза от верха окон второго этажа до карниза;

- диагональная обшивка в простенках межоконного пояса северо-западного фасада южного выступающего объема;

в) тип обшивки торцевого (северо-восточного) фасада:

- горизонтальная обшивка от цоколя до верха окон первого этажа;

- горизонтальная обшивка межоконных простенков в уровне окон второго этажа;

- вертикальная обшивка в простенках между окнами первого и второго этажей в межоконном поясе;

- вертикальная обшивка подкарнизного фриза от верха окон второго этажа до карниза;

- обшивка «в елочку» и по диагонали в простенках межоконного пояса;

г) тип обшивки торцевого (юго-западного) фасада:

- горизонтальная обшивка от цоколя до верха окон первого этажа основного объема объекта;

- горизонтальная обшивка межоконных простенков в уровне окон второго этажа основного объема объекта;

- горизонтальная обшивка от цоколя до подкарнизного фриза встроенного выступающего трехэтажного объема;

- вертикальная обшивка в простенках между окнами первого и второго этажей в межоконном поясе основного объема объекта;

- вертикальная обшивка подкарнизного фриза основного объема объекта, от верха окон второго этажа до карниза, а также встроенного выступающего трехэтажного объема, от верха окна с балконной дверью до карниза;

- обшивка «в елочку» в простенках межоконного пояса основного объема объекта;

д) окраска стен здания в коричневый цвет (оттенок – охра*), декоративные элементы (наличники окон, оконные рамы, откосы, отливные доски, подшивка карниза, филенки и ромбы на угловых лопатках) - в белый цвет*;

е) филенчатые лопатки с накладными элементами в виде выступающих ромбов в оформлении внешних углов здания, ризалита юго-западного фасада и объема лестничной клетки на главном юго-восточном фасаде;

ж) односкатный козырек на деревянных кронштейнах над главным входом в здание в ризалите на юго-восточном фасаде;

з) водосточные трубы с воронками круглой формы по углам здания, по центру дворового фасада, справа от ризалита главного юго-восточного фасада;

и) местоположение, пропорции и исторические размеры, материал (дерево), рисунок расстекловки, форма оконных проемов:

- профилированные рамочные наличники на всех окнах объекта;

- расстекловка окон - нижние две трети окон с вертикальным четырехчастным, трехчастным, двухчастным либо одночастным членением, с квадратными форточками, в верхней трети окон более - мелкая разбивка на

квадратные фрагменты;

- подоконные профилированные карнизы в основании окон на миниатюрных деревянных кронштейнах;
- зубчики в оформлении подоконных профилированных карнизов второго этажа главного, северо-восточного, юго-западного фасадов, северо-западного фасада южного выступающего объема дворового фасада;
- прямоугольные окна боковых фасадов башнеобразного объема в уровне третьего этажа здания;
- полукруглые слуховые окна в кровле;
- круглое слуховое окно в треугольном фронте ризалита на главном юго-восточном фасаде;
- возможно раскрытие оконного проема на первом этаже бокового северо-восточного фасада;

к) местоположение, пропорции и исторические размеры, материал (дерево), рисунок расстекловки, балконов и ограждений:

- балконы юго-восточного главного фасада в уровне второго этажа с ограждением по центру в виде деревянного штакетника с широкой планкой по верху, с боковых сторон – в виде диагональной обшивки доской, с обшивкой доской горизонтально оснований балконов и консольных выпусков бруса;

- балконы трехэтажного объема на юго-западном фасаде в уровне второго и третьего этажей с глухим ограждением по центру в виде вертикальных деревянных планок, на первом этаже половинчатые планки, расположенные поочередно сверху и снизу и образующие в ограждении зазоры; по бокам от них и на торцах балконов – с глухим заполнением диагональной обшивкой, сходящейся к центру; с обшивкой доской горизонтально оснований балконов и консольных выпусков бруса;

- балконные двери, вписанные по центру в плоскости оконных проемов, двустворчатые, филенчатые, с элементами остекления, с декоративными накладками в средней части в виде вертикальных вытянутых тонких планок и круглых розеток, на юго-западном фасаде;

- балконные двери, вписанные по центру в плоскости оконных проемов, одностворчатые, филенчатые, с элементами остекления, на юго-восточном фасаде;

л) местоположение, пропорции и исторические размеры, материал (дерево), рисунок расстекловки, вид и форма дверных проемов:

- деревянные входные двери главного юго-восточного фасада - двупольные, филенчатые, с остеклением в верхней части, с декоративными накладками в средней части в виде вертикальных вытянутых тонких планок и круглых розеток;

м) лестничная клетка подъезда, расположенного на главном юго-восточном фасаде, представляющая собой стройный вертикальный объем, выступающий в виде ризалита со сплошным остеклением, с завершением в виде треугольного фронтона с раскрепованным карнизом;

- высокая печная труба на скате кровли юго-западного фасада**;
- шпиль башнеобразного объема**.

Планировочная структура и элементы архитектурного оформления интерьеров здания:

- планировочная структура:

а) историческая планировка здания в пределах капитальных стен и исторических перегородок, в том числе перегородок с сохранившимися тянутыми потолочными карнизами;

б) местоположение, конфигурация, материал (дерево) лестниц согласно приложению к предмету охраны;

- элементы архитектурного оформления интерьеров здания:

а) лепные гипсовые потолочные розетки круглой формы с растительным орнаментом согласно приложению к предмету охраны;

б) тянутые потолочные карнизы разных профилей согласно приложению к предмету охраны;

в) печи прямоугольной формы согласно приложению к предмету охраны;

г) ограждение лестницы в ризалите на юго-восточном фасаде в уровне третьего этажа в виде балясника; в уровне первого, второго этажей - в виде декоративных стоек;

д) внутренние двери одностворчатые и двустворчатые, филенчатые, глухие и с остеклением в верхней части согласно приложению к предмету охраны;

е) встроенные шкафы, представляющие собой каркасную конструкцию, разделенную на две половины, с отделениями для верхней одежды и полками в верхней части, согласно приложению к предмету охраны.

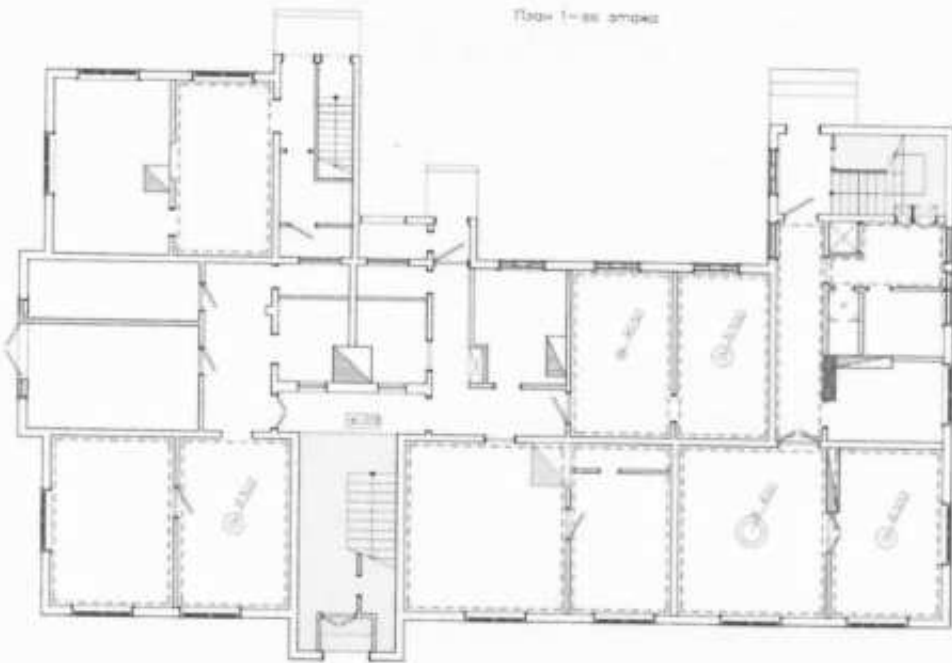
Историческое значение:

- жилой дом, построенный для инженерно-технических работников треста «Севтранслес», организации, имеющей непосредственное отношение к истории Северной железной дороги и к истории лесного промысла Вологодской и Архангельской областей.

*оттенки установлены на основании результатов химико-технологических исследований в рамках разработки научно-проектной документации ООО «НПО «Абрис»;

**возможно воссоздание в соответствии с историческим расположением, формой, габаритами, декоративным решением на основе историко-архивных материалов.

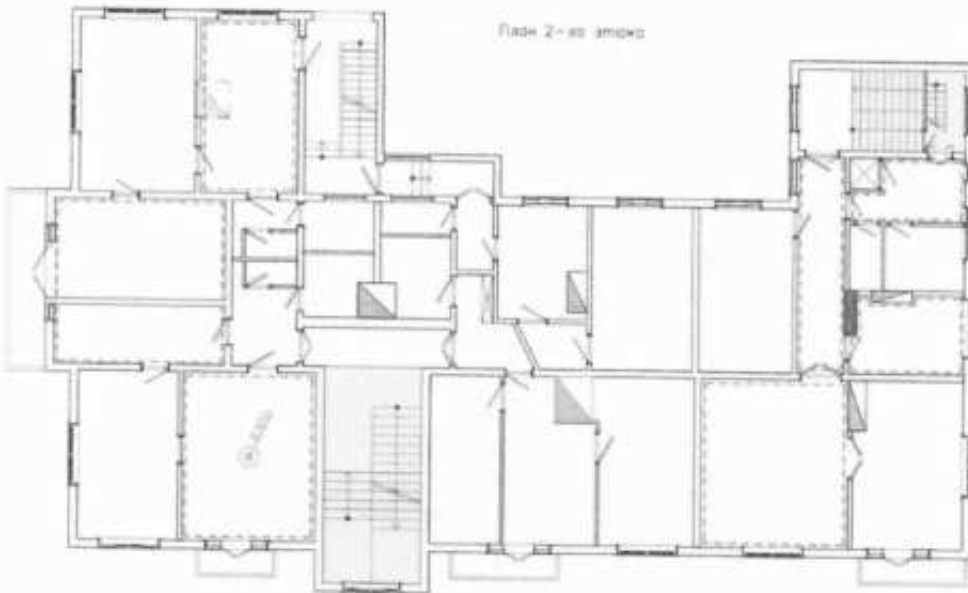
План 1-го этажа



Условные обозначения

- - - - - потолочные маяки в помещениях
- - - - - потолочные розетки
Ø 300 мм
- - - - - потолочные розетки
Ø 600 мм
- - - - - потолочные розетки
Ø 900 мм
- - - - - деревянные лестницы
особого объема здания
- - - - - дверь
- - - - - дверь
- - - - - дверной щит
- - - - - дверь

План 2-го этажа



Условные обозначения

- - - - - потолочные маяки в помещениях
- - - - - потолочные розетки
Ø 600 мм
- - - - - потолочные розетки
Ø 900 мм
- - - - - деревянные лестницы
особого объема здания
- - - - - дверь
- - - - - дверной щит
- - - - - дверь