

**КОМИТЕТ
ПО ОХРАНЕ ОБЪЕКТОВ КУЛЬТУРНОГО НАСЛЕДИЯ
ВОЛОГОДСКОЙ ОБЛАСТИ**

ПРИКАЗ

от 28.09.2023

№ 6-0/01-13

О включении выявленного объекта культурного наследия «Церковь Происхождения Честных Древ Креста Господня», 1805 г., 1869 г., расположенного по адресу: Вологодская область, Тарногский район, ур. Лохта, д. Будринская, в единый государственный реестр объектов культурного наследия (памятников истории и культуры) народов Российской Федерации в качестве объекта культурного наследия регионального значения и утверждения его предмета охраны и границ территории

В соответствии с пунктами 3, 7 статьи 18 Федерального закона от 25 июня 2002 года № 73-ФЗ «Об объектах культурного наследия (памятниках истории и культуры) народов Российской Федерации», статьей 4 Закона Вологодской области от 16 марта 2015 года № 3601-ОЗ «О сохранении, использовании, популяризации и государственной охране объектов культурного наследия (памятников истории и культуры), находящихся на территории Вологодской области», пунктом 3.1.4.8 Положения о Комитете по охране объектов культурного наследия Вологодской области, утвержденного постановлением Правительства Вологодской области от 19 января 2015 года № 33

ПРИКАЗЫВАЮ:

1. Включить выявленный объект культурного наследия «Церковь Происхождения Честных Древ Креста Господня», 1805 г., 1869 г., расположенный по адресу: Вологодская область, Тарногский район, ур. Лохта, д. Будринская, в единый государственный реестр объектов культурного наследия (памятников истории и культуры) народов Российской Федерации в качестве объекта культурного наследия регионального значения, вид объекта – памятник, с присвоением наименования «Церковь Происхождения Честных Древ Креста Господня», 1805 г., 1869 г.

2. Утвердить предмет охраны объекта культурного наследия регионального значения «Церковь Происхождения Честных Древ Креста Господня», 1805 г., 1869 г., расположенного по адресу: Вологодская область, Тарногский муниципальный округ, ур. Лохта, д. Будринская, согласно приложению 1 к настоящему приказу.

3. Утвердить границы территории объекта культурного наследия

регионального значения «Церковь Происхождения Честных Древ Креста Господня», 1805 г., 1869 г., расположенного по адресу: Вологодская область, Тарногский муниципальный округ, ур. Лохта, д. Будринская, согласно приложению 2 к настоящему приказу.

4. Исключить объект «Церковь Происхождения Честных Древ Креста Господня», 1805 г., 1869 г., расположенный по адресу: Вологодская область, Тарногский район, ур. Лохта, д. Будринская, из Перечня выявленных объектов культурного наследия Вологодской области, и признать утратившим силу приказ Комитета от 27 октября 2021 года № 38-О/01-12 «О включении объекта «Церковь Происхождения Честных Древ Креста Господня», 1805 г., 1869 г., расположенного по адресу: Вологодская область, Тарногский район, ур. Лохта, д. Будринская, в Перечень выявленных объектов культурного наследия».

5. Консультанту Комитета по охране объектов культурного наследия области А.Н. Балахонцевой в течение трех рабочих дней со дня подписания настоящего приказа обеспечить размещение его копии на официальном сайте Комитета в информационно-телекоммуникационной сети «Интернет», а также направление его копии:

- заявителю;
- собственнику объекта;
- главе Тарногского муниципального округа Вологодской области;
- религиозной организации «Великоустюжская Епархия Русской Православной Церкви (Московский Патриархат)»;
- в прокуратуру Вологодской области;
- в Управление Министерства юстиции Российской Федерации по Вологодской области;
- в орган кадастрового учета;
- на официальное опубликование на Официальном интернет-портале правовой информации (www.pravo.gov.ru).

6. Настоящий приказ вступает в силу через 10 дней после дня его официального опубликования.

Председатель Комитета



Е.Н. Кукушкина

Приложение 1
к приказу Комитета по охране
объектов культурного наследия
Вологодской области
от «28» 09 2023 года № 6-0/01-13

Предмет охраны
объекта культурного наследия регионального значения «Церковь
Происхождения Честных Древ Креста Господня», 1805 г., 1869 г.,
расположенного по адресу: Вологодская область, Тарногский
муниципальный округ, ур. Лохта, д. Будринская

Градостроительное значение:

- месторасположение объекта в д. Будринская;
- роль храма как градостроительной доминанты в пространственной композиции и планировочной организации д. Будринская;
- является доминантой д. Будринская;
- видовые характеристики объекта с разных точек обзора *.

Объемно-пространственная и конструктивная схема:

- вытянутое в плане по оси запад-восток здание, симметричное по продольно-осевой композиции, состоящее из основного объема – круглой двухсветной ротонды с северной, восточной, западной и южной сторонами, выделенными по типу ризалита (выступающими), с примыкающей к ротонде с восточной стороны полукруглой апсидой, ширина которой несколько больше ширины восточного ризалита ротонды; с примыкающей с западной стороны к восьмигранному объему храма усложненной формы трапезной и двухъярусной колокольной в одной связи, с первым ярусом, представляющим высокий и практически квадратный в плане четверик, вторым – восьмигранный ярус звона с открытыми арками на каждой грани; с примыкающими к боковым стенам первого яруса колокольни и западному фасаду трапезной полукруглыми приделами;
- исторические конструкции (тип, конструкции и материал):
- фундамент - бутовый ленточный (*уточнение по результатам реставрационных исследований и раскрытий*);
- цоколь – кирпичный;
- стены – кирпичные;
- металлические связи;
- перекрытия в исторических отметках: над помещениями первого яруса колокольни, северного придела и трапезной - коробовые своды, в помещении храма – купольный свод с круглым световым проемом в щельге, в алтарной части – конха; перекрытие яруса звона колокольни – плоское деревянное;
- деревянные балки, расположенные в арках яруса звона;
- материал стропильных конструкций (дерево);
- историческая конфигурация кровель: в уровне первого и второго яруса

колокольни – четырехскатная; над трапезной и приделами – сложной конфигурации, повторяющая сложные формы объемов: над основным объемом трапезной двускатная, к которой примыкают односкатные кровли над круглыми углами трапезной; над апсидой – скатная кровля;

- завершения: над восьмигранным двухсветным четвериком храма - глава, поставленная на восьмигранный свод и состоящая из восьмигранного барабана с устроенным над ним глухим восьмигранным барабаном меньшего размера, несущую луковичную главку и крест (*возможно воссоздание главки и креста при разработке научно-проектной документации*); над сводом яруса звона колокольни – высокий сложного сечения металлический шпиль с небольшим крестом; две небольших главки на постаменте над трапезной с северной и южной сторон (*возможно воссоздание при разработке научно-проектной документации*); миниатюрные главки на кровле трапезной на небольшом восьмигранном барабанчике с массивным по отношению к главке крестом;

- покрытие кровель и глав: кровельное железо;

- полы – деревянные;

- размеры здания: основные габариты плана; высотные отметки (*уточняется по результатам исследований при разработке научно-проектной документации*);

- характер и расположение входов в здание: главный вход на западном фасаде, в объеме четверика колокольни; вход на северном ризалите ротондального четверика храма.

Композиционное решение и архитектурно-художественное оформление фасадов:

- внешний облик исторического объема здания и его частей, декоративное убранство фасадов:

- угловые лопатки первого яруса колокольни, декорированные рустом;

- широкий венчающий карниз четверика храма со значительным выносом, проходящий по всему периметру здания и раскрепованный угловыми тянутыми парными полуколонками с капителями на всех фасадах;

- широкий многоступенчатый венчающий карниз апсиды и трапезной;

- северный и южный ризалиты ротондального четверика храма в уровне первого этажа, усложненные портиками, состоящими из колонн, устроенных на базах, и поддерживающих антаблемент и фронтоны;

- пилястры, размещенные в простенках между окнами в объеме апсиды;

- восьмигранный барабан, прорезанный оконными проемами, расположенными на гранях в соответствии с четырьмя основными сторонами света, и ложными оконными проемами на остальных гранях;

- каждый придел в центральной части, прорезанный небольшим оконным проемом прямоугольной формы; западная стена колокольни, прорезанная круглым оконным проемом; трапезная, прорезанная четырьмя оконными проемами на каждой стороне (один из проемов на северном фасаде – ложный); прорезанная оконными проемами вытянутой прямоугольной формы в уровне

первого и второго света каждая грань восьмигранного четверика храма за исключением западной и восточной, на уровне первого света северного фасада – дверной проем; пять оконных проемов – в объеме апсиды, помещенные в ниши;

- рамочные наличники с ширинками сверху и снизу оконных и дверных проемов на всех объемах храма: апсиде, ротонде, трапезной и в приделах первого яруса колокольни;

- местонахождение, форма, размер, оформление, исторический материал оконных и дверных проемов, расстекловка рам; материал столярных заполнений – дерево;

- материал и рисунок исторических решеток на окнах;

- деревянная входная дверь на западном фасаде простого рисунка, без декора;

- исторический характер отделки стен и декоративных элементов.

Планировочная структура и элементы архитектурного оформления интерьеров здания:

- историческая планировка здания в капитальных стенах;

- тип, материал и историческое расположение лестницы: деревянная лестница с перилами, ведущая в помещение первого яруса колокольни, расположенная в южном приделе колокольни;

- лепные наличники оконных и дверных проемов;

- лепная розетка в помещении трапезной на своде;

- деревянные иконостасы трапезной и храма;

- исторический характер отделки стен;

- исторические детали дверных полотен металлические петли и замки.

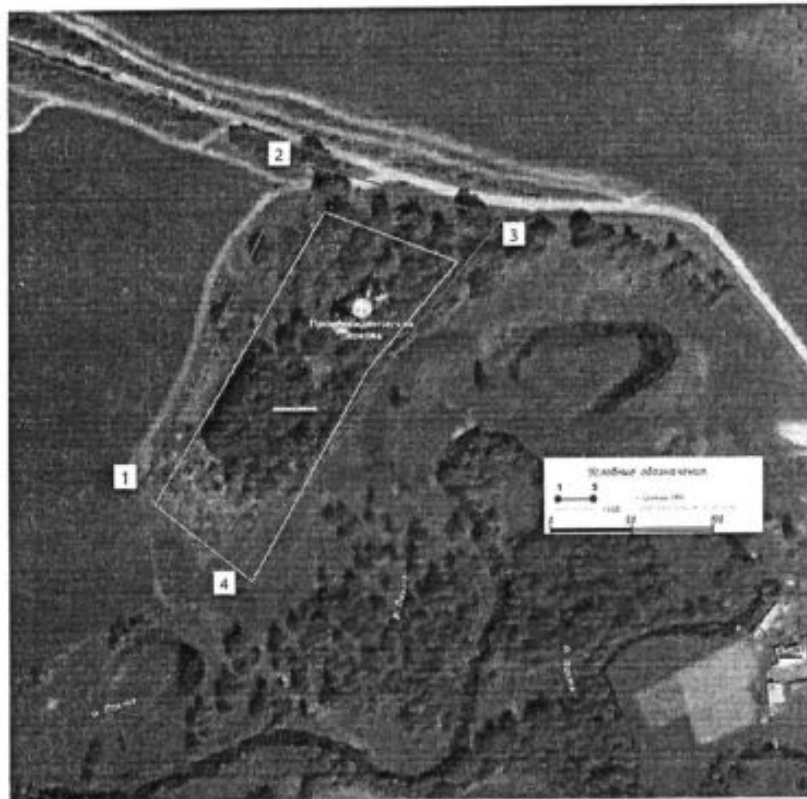
*точки обзора на объект с территории д. Будринская, кладбища и дороги, соединяющей деревню с другими населенными пунктами.

Предмет охраны может быть дополнен в процессе комплексных научных исследований и осуществления производства реставрационных работ.

Приложение 2
к приказу Комитета по охране
объектов культурного наследия
Вологодской области
от «28» 09 2023 года № 6-0/04-13

**Границы территории объекта культурного наследия регионального значения
«Церковь Происхождения Честных Древ Креста Господня», 1805 г., 1869 г.,
расположенного по адресу: Вологодская область, Тарногский
муниципальный округ, ур. Лохта, д. Будринская**

1. Графическое описание местоположения границ территории объекта культурного наследия (карта-схема)



——— - граница территории объекта культурного наследия регионального значения «Церковь Происхождения Честных Древ Креста Господня», 1805 г., 1869 г., расположенного по адресу: Вологодская область, Тарногский муниципальный округ, ур. Лохта, д. Будринская;

- - характерные точки.

2. Координаты поворотных (характерных) точек границ территории объекта культурного наследия

Обозначение характерных точек границ	Координаты, м	
	X	Y
1	489411.97	4180026.75
2	489611.75	4180121.98
3	489576.18	4180250.46
4	489359.78	4180079.11
1	489411.97	4180026.75