

**КОМИТЕТ
ПО ОХРАНЕ ОБЪЕКТОВ КУЛЬТУРНОГО НАСЛЕДИЯ
ВОЛОГОДСКОЙ ОБЛАСТИ**

ПРИКАЗ

от 31.08.2023

№ 2-0/01-13

О включении выявленных объектов культурного наследия «Бородаевская Николаевская церковь», «Помещичья усадьба Горка», расположенных по адресу: Вологодская область, Кирилловский район, Ферапонтовское с/п, д. Горка, в единый государственный реестр объектов культурного наследия (памятников истории и культуры) народов Российской Федерации в качестве объектов культурного наследия регионального значения и утверждения их предмета охраны и границ территории

В соответствии с пунктами 3, 7 статьи 18 Федерального закона от 25 июня 2002 года № 73-ФЗ «Об объектах культурного наследия (памятниках истории и культуры) народов Российской Федерации», статьей 4 Закона Вологодской области от 16 марта 2015 года № 3601-ОЗ «О сохранении, использовании, популяризации и государственной охране объектов культурного наследия (памятников истории и культуры), находящихся на территории Вологодской области», пунктом 3.1.4.8 Положения о Комитете по охране объектов культурного наследия Вологодской области, утвержденного постановлением Правительства Вологодской области от 19 января 2015 года № 33

ПРИКАЗЫВАЮ:

1. Включить выявленный объект культурного наследия «Бородаевская Николаевская церковь», расположенный по адресу: Вологодская область, Кирилловский район, Ферапонтовское с/п, д. Горка, в единый государственный реестр объектов культурного наследия (памятников истории и культуры) народов Российской Федерации в качестве объекта культурного наследия регионального значения, вид объекта – памятник, с присвоением наименования «Николаевская Бородаевская церковь», 1791 г.

2. Утвердить предмет охраны объекта культурного наследия регионального значения «Николаевская Бородаевская церковь», 1791 г., расположенного по адресу: Вологодская область, Кирилловский район, Ферапонтовское с/п, д. Горка, согласно приложению 1 к настоящему приказу.

3. Утвердить границы территории объекта культурного наследия регионального значения «Николаевская Бородаевская церковь», 1791 г., расположенного по адресу: Вологодская область, Кирилловский район, Ферапонтовское с/п, д. Горка, согласно приложению 2 к настоящему приказу.

4. Включить выявленный объект культурного наследия «Помещичья

усадьба Горка», расположенный по адресу: Вологодская область, Кирилловский район, Ферапонтовское с/п, д. Горка, в единый государственный реестр объектов культурного наследия (памятников истории и культуры) народов Российской Федерации в качестве объекта культурного наследия регионального значения, вид объекта – памятник, с присвоением наименования «Главный дом дворянской усадьбы «Горка», конец XIX века.

5. Утвердить предмет охраны объекта культурного наследия регионального значения «Главный дом дворянской усадьбы «Горка», конец XIX века, расположенного по адресу: Вологодская область, Кирилловский район, Ферапонтовское с/п, д. Горка, согласно приложению 3 к настоящему приказу.

6. Утвердить границы территории объекта культурного наследия регионального значения «Главный дом дворянской усадьбы «Горка», конец XIX века, расположенного по адресу: Вологодская область, Кирилловский район, Ферапонтовское с/п, д. Горка, согласно приложению 4 к настоящему приказу.

7. Исключить объекты «Бородаевская Николаевская церковь», «Помещицья усадьба Горка», расположенные по адресу: Вологодская область, Кирилловский район, Ферапонтовское с/п, д. Горка, из Перечня выявленных объектов культурного наследия Вологодской области, и признать утратившим силу приказ Комитета от 6 мая 2022 года № 9-О/01-12 «О включении объектов «Бородаевская Николаевская церковь» и «Помещицья усадьба Горка», расположенных по адресу: Вологодская область, Кирилловский район, Ферапонтовское с/п, д. Горка, в Перечень выявленных объектов культурного наследия».

8. Консультанту Комитета по охране объектов культурного наследия области А.Н. Балахонцевой в течение трех рабочих дней со дня подписания настоящего приказа обеспечить размещение его копии на официальном сайте Комитета в информационно-телекоммуникационной сети «Интернет», а также направление его копии:

- заявителям;
- собственникам объектов;
- главе Кирилловского муниципального округа Вологодской области;
- в прокуратуру Вологодской области;
- в Управление Министерства юстиции Российской Федерации по Вологодской области;
- в орган кадастрового учета;
- на официальное опубликование на Официальном интернет-портале правовой информации (www.pravo.gov.ru).

9. Настоящий приказ вступает в силу через 10 дней после дня его официального опубликования.

И.о. председателя Комитета



Е.Н. Бурька

Приложение 1
к приказу Комитета по охране
объектов культурного наследия
Вологодской области
от «31» 08 2023 года № 2-0/01-13

Предмет охраны

объекта культурного наследия регионального значения «Николаевская Бородаевская церковь», 1791 г., расположенного по адресу: Вологодская область, Кирилловский район, Ферапонтовское с/п, д. Горка

Градостроительное значение:

- градостроительные характеристики и местоположение церкви;
- доминанта в окружающей природно-ландшафтной среде;
- перспектива и визуальные точки обозрения церкви;

Объемно-пространственная и конструктивная схема:

- деревянная церковь, с продольно-осевой композицией: расположенные на одной оси рубленое крытое крыльцо, объем колокольни с папертью в нижнем ярусе, единые по ширине объем трапезной, основной объем и алтарная апсида пятигранной конфигурации;
 - композиционные особенности здания *:
 - главный вход в церковь, оформленный в виде крытого крыльца;
 - примыкающий к крыльцу объем колокольни, нижний полуярус которой представляет собой прямоугольный в плане объем, на котором возвышается квадратный в плане четверик со скошенными углами, перекрытый сложной кровлей, декорированный по всем фасадам попарно расположенными по углам колоннами, поддерживающими треугольные фронтоны, завершает конструкцию колокольни ярус звона, представляющий восьмерик, перекрытый куполом с мощным шпилем в завершении;
 - примыкающая к колокольне трапезная, значительная по размерам, перекрытая двускатной кровлей;
 - основной объем здания (четверик), перекрытый невысоким объемом восьмерика, покрытым восьмигранным куполом, завершенным невысоким барабаном с куполочком и главкой в виде вазона, увенчанной крестом; боковые части четверика основного объема завершены треугольными фронтонами;
 - апсида пятигранной формы, прямоугольная в плане, со скошенными углами;
 - размеры здания: основные габариты плана; исторические высотные отметки;
 - фундамент - бутовый;
 - цоколь - обшит досками, окрашен *;
 - стены деревянные, рубленые, из бревен хвойных пород;
 - перекрытия плоские, деревянные, в исторических отметках;

- полы – деревянные;
- материал стропильных конструкций (дерево);
- историческая конфигурация кровель *;
- покрытие кровель и главы: кровельное железо;
- подвальное пространство;
- характер, внешний облик и расположение главного входа в здание на западном фасаде *;

Композиция и архитектурно-художественное оформление фасадов:

- внешний облик исторического объема здания и его частей, историческое декоративное убранство фасадов *;
- исторический характер отделки стен – обшивка тесом с последующей покраской в белый цвет;
- профилированные лопатки фасадов в местах выпуска хвостов бревенчатых стен;
- исторические местонахождение, форма, тип перемычек, размер, материал (дерево), декоративное оформление оконных проемов церкви, расстекловка оконных рам;
- декоративное оформление в виде колонн, поддерживающих треугольные фронтоны, второго яруса колокольни; декоративное оформление углов яруса звона колонками, ограждение проемов яруса звона; декоративное решение шпиля колокольни;
- декоративное оформление барабана основного объема храма колонками;

Планировочная структура и элементы архитектурного оформления интерьеров здания:

- историческая планировка здания в капитальных стенах;
- тип, материал и историческое расположение лестницы на второй ярус колокольни;
- колонны тосканского ордера в трапезной, поддерживающие балку перекрытия.

*сведения могут быть уточнены в результате полученных новых данных при разработке научно-проектной документации на проведение работ по сохранению объекта.

Приложение 2
к приказу Комитета по охране
объектов культурного наследия
Вологодской области
от «31» ав 2023 года № 2-0/01-13

**Границы территории объекта культурного наследия регионального значения
«Николаевская Бородаевская церковь», 1791 г., расположенного по адресу:
Вологодская область, Кирилловский район, Ферапонтовское с/п, д. Горка**

1. Графическое описание местоположения границ территории объекта культурного наследия (карта-схема)



○ - объект культурного наследия;

— - граница территории объекта культурного наследия регионального значения «Николаевская Бородаевская церковь», 1791 г., расположенного по адресу: Вологодская область, Кирилловский район, Ферапонтовское с/п, д. Горка;

• - характерные точки.

2. Координаты поворотных (характерных) точек границ территории объекта культурного наследия

Обозначение характерных точек границ	Координаты, м	
	X	Y
1	434067.31	2244828.60
2	434154.28	2244963.23
3	434120.43	2245000.31
4	434142.18	2245067.13
5	434050.03	2245043.33
6	433995.44	2245020.65
7	433942.00	2245015.66
8	433902.54	2244906.96
1	434067.31	2244828.60

Приложение 3
к приказу Комитета по охране
объектов культурного наследия
Вологодской области
от «31» 08 2023 года № 2-0/04-13

Предмет охраны

объекта культурного наследия регионального значения «Главный дом дворянской усадьбы «Горка», конец XIX века, расположенного по адресу: Вологодская область, Кирилловский район, Ферапонтовское с/п, д. Горка

Градостроительное значение:

- градостроительные характеристики и местоположение дома;
- является архитектурным акцентом на восточной стороне дороги, ведущей к усадьбе «Горка»;
- является неотъемлемой частью окружающего ландшафта;

Объемно-пространственная и конструктивная схема:

- объемно-пространственная структура здания, разделенная на три части, средняя часть надстроена мезонином; крытое крыльцо, примыкающее к служебному входу на северо-западном фасаде;
- размеры здания: основные габариты плана; высотные отметки *;
- фундамент - бутовый;
- цоколь обшит досками, окрашен *;
- стены - деревянные, рубленные, из сосновых бревен, обшиты досками *;
- деревянные перекрытия плоские, в исторических отметках;
- конструкция полов, материал и тип полов – деревянные, накат и плахи;
- материал стропильных конструкций (дерево);
- историческая конфигурация кровель: двускатная на мезонине; трехскатная на боковых одноэтажных объемах; треугольные фронтоны, расположенные на одноэтажных объемах дома; двускатная на козырьке парадного входа; двускатная на крытом крыльце хозяйственного входа материал покрытия – крашенное железо;
- характер и историческое расположение входов в здание: филенчатая дверь парадного входа, обшитая снаружи досками;

Композиция и архитектурно-художественное оформление фасадов:

- внешний облик исторического объема здания и его частей, декоративное убранство фасадов:
- горизонтальная обшивка всех фасадов здания; обшивка «в елочку» треугольных фронтонов мезонина *;
- цоколь дома, отмеченный небольшим выступом;
- венчающий деревянный, трехчастный карниз, выполненный из деталей пропиленной резьбы и ромбовидных накладок, опоясывающий дом по периметру;
- декоративные подзоры на свесах кровли по всему периметру;

- пилястры, закрывающие выпуски (хвосты) бревен сруба, расположенные на стенах, обшитые досками вертикально;
- историческое местонахождение, форма, размер, оформление, оконных и дверных проемов, историческая расстекловка оконных рам;
- украшенные резьбой наличники на всех окнах здания, с декоративными кронштейнами, поддерживающими завершение наличников в виде сандриков *;
- историческое местоположение, конфигурация, слуховых окон во фронтонах треугольной формы *;
- крыльцо парадного входа под козырьком с двускатной кровлей;
- возможно воссоздание террасы с ограждением в виде балясника на юго-восточном фасаде и воссоздание двери на террасу из комнаты (по архивным и историческим материалам);
- декоративный наличник слухового окна с полукруглым завершением и веерной расстекловкой и оформление треугольного фронтона северо-западного фасада декоративными досками под карнизом; доска под коньком кровли украшена гирькой;

Планировочная структура и элементы архитектурного оформления интерьеров здания:

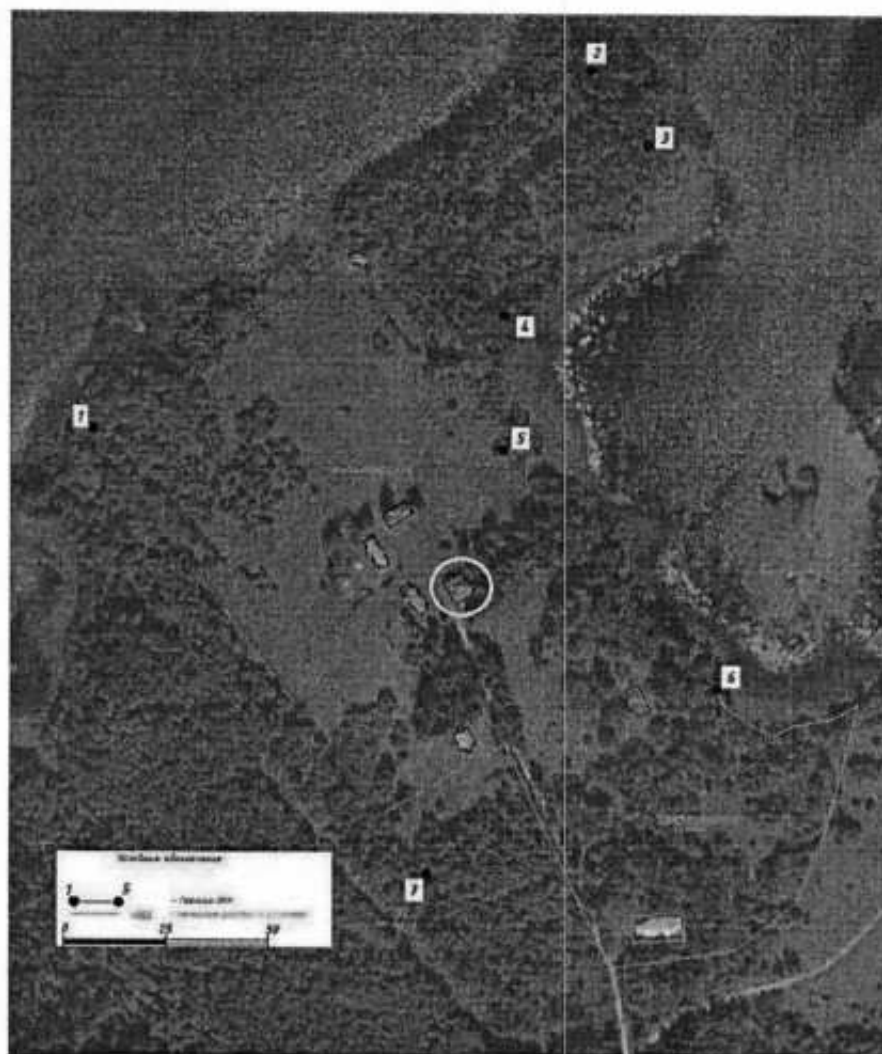
- историческая планировка здания в капитальных стенах;
- анфиладное расположение трех комнат в одноэтажной юго-восточной части здания;
- местоположение, конструкции и материал (дерево) трех лестниц: входной, в прихожей и лестницы для подъема в мезонин с ограждением балясником;
- двери деревянные: двустворчатые, одностворчатые, филенчатые, в том числе с остеклением в верхней части;
- месторасположение, конфигурация, материалы, декоративное решение исторических печей;
- печные литые чугунные топочные дверцы, вьюшки и другая фурнитура;
- возможно воссоздание утраченных печей (по архивным материалам и, возможно, сохранившимся фундаментам).

* сведения могут быть уточнены в результате полученных новых данных при разработке научно-проектной документации на проведение работ по сохранению объекта.

Приложение 4
к приказу Комитета по охране
объектов культурного наследия
Вологодской области
от «31» 08 2023 года №2-0/01-13

**Границы территории объекта культурного наследия регионального значения
«Главный дом дворянской усадьбы «Горка», конец XIX века,
расположенного по адресу: Вологодская область, Кирилловский район,
Ферапонтовское с/п, д. Горка**

1. Графическое описание местоположения границ территории объекта культурного наследия (карта-схема)



○ - объект культурного наследия;

— - граница территории объекта культурного наследия регионального значения «Главный дом дворянской усадьбы «Горка», конец XIX века,

расположенного по адресу: Вологодская область, Кирилловский район, Ферапонтовское с/п, д. Горка;

- - характерные точки.

2. Координаты поворотных (характерных) точек границ территории объекта культурного наследия

Обозначение характерных точек границ	Координаты, м	
	X	Y
1	434345.61	2244504.02
2	434613.55	2244869.79
3	434557.86	2244911.60
4	434430.94	2244806.90
5	434331.41	2244806.27
6	434154.28	2244963.23
7	434016.67	2244750.14
1	434345.61	2244504.02