

**КОМИТЕТ**  
**ПО ОХРАНЕ ОБЪЕКТОВ КУЛЬТУРНОГО НАСЛЕДИЯ**  
**ВОЛОГОДСКОЙ ОБЛАСТИ**

**ПРИКАЗ**

от 28.12.2022

№ 4-0/01-13

**О включении выявленного объекта культурного наследия «Ансамбль станции Пундуга Вологодско-Архангельской железной дороги», расположенного по адресу: Вологодская область, Харовский район, поселок Пундуга, в Единый государственный реестр объектов культурного наследия (памятников истории и культуры) народов Российской Федерации в качестве объекта культурного наследия регионального значения и утверждении границ его территории**

В соответствии с пунктами 3, 7 статьи 18 Федерального закона от 25 июня 2002 года № 73-ФЗ «Об объектах культурного наследия (памятниках истории и культуры) народов Российской Федерации», статьей 4 Закона Вологодской области от 16 марта 2015 года № 3601-ОЗ «О сохранении, использовании, популяризации и государственной охране объектов культурного наследия (памятников истории и культуры), находящихся на территории Вологодской области», пунктом 3.1.4.8 Положения о Комитете по охране объектов культурного наследия Вологодской области, утвержденного постановлением Правительства Вологодской области от 19 января 2015 года № 33

**ПРИКАЗЫВАЮ:**

1. Включить выявленный объект культурного наследия «Ансамбль станции Пундуга Вологодско-Архангельской железной дороги», расположенный по адресу: Вологодская область, Харовский район, поселок Пундуга, в единый государственный реестр объектов культурного наследия (памятников истории и культуры) народов Российской Федерации в качестве объекта культурного наследия регионального значения, вид объекта – достопримечательное место, с присвоением наименования «Комплекс станции Пундуга Вологодско-Архангельской железной дороги», 1890-е гг.

2. Исключить объект «Ансамбль станции Пундуга Вологодско-Архангельской железной дороги», расположенный по адресу: Вологодская область, Харовский район, поселок Пундуга, из Перечня выявленных объектов культурного наследия Вологодской области.

3. Утвердить предмет охраны объекта культурного наследия регионального значения достопримечательное место «Комплекс станции Пундуга Вологодско-

Архангельской железной дороги», 1890-е гг., расположенного по адресу: Вологодская область, Харовский район, поселок Пундуга, согласно приложению 1 к настоящему приказу.

4. Утвердить границы территории объекта культурного наследия регионального значения достопримечательное место «Комплексе станции Пундуга Вологодско-Архангельской железной дороги», 1890-е гг., расположенного по адресу: Вологодская область, Харовский район, поселок Пундуга, согласно приложению 2 к настоящему приказу.

5. Консультанту Комитета по охране объектов культурного наследия области Н.И. Бабининой в течение трех рабочих дней со дня подписания настоящего приказа обеспечить размещение его копии на официальном сайте Комитета в информационно-телекоммуникационной сети «Интернет», а также направление его копии:

- заявителю - генеральному директору ООО «Заповедные железные дороги» М.В. Кончиц;
- в администрацию Харовского муниципального района;
- главе сельского поселения Кубенское Харовского муниципального района;
- в прокуратуру Вологодской области;
- в Управление Министерства юстиции Российской Федерации по Вологодской области;
- в орган кадастрового учёта;
- на официальное опубликование на Официальном интернет-портале правовой информации ([www.pravo.gov.ru](http://www.pravo.gov.ru)).

6. Настоящий приказ вступает в силу через 10 дней после дня его официального опубликования.

Председатель Комитета



Е.Н. Кукушкина

Приложение 1  
к приказу Комитета по охране  
объектов культурного наследия  
Вологодской области  
от «28» 12 2022 года № 4-0/01-13

**Предмет охраны**  
**объекта культурного наследия достопримечательное место «Комплексе станции**  
**Пундуга Вологодско-Архангельской железной дороги», 1890-е гг.,**  
**расположенного по адресу: Россия, Вологодская область, Харовский район,**  
**поселок Пундуга**

Историко-культурная составляющая достопримечательного места «Комплексе станции Пундуга Вологодско-Архангельской железной дороги», 1890-е гг., расположенного по адресу: Россия, Вологодская область, Харовский район, поселок Пундуга

1. Природный слабоуклонный рельеф;
2. Дорожная сеть, включая:
  - фрагмент железнодорожного полотна по восточной границе;
  - дорожная сеть, делящая застройку на два плана;
3. Ценная застройка комплекса железнодорожной станции:
  - «Двухэтажный жилой дом (бывшая станция)», 1890-е гг.;
 «Водонапорная башня», 1890-е гг.;
4. Средовая застройка:
  - «Жилой дом»;
  - «Жилой дом»;
  - «Жилой дом»;
  - «Жилой дом».

**1. Градостроительные характеристики:**

- местоположение объекта в историческом и географическом отношении к западу от железнодорожных путей Вологодско-Архангельской железной дороги;
- доминирующее композиционно-пространственное положение зданий «Двухэтажный жилой дом (бывшая станция)», 1890-е гг., «Водонапорная башня», 1890-е гг. на территории железнодорожной станции и второстепенного характера застройки второго плана жилыми домами;
- обзоры сложившихся панорам и видов, открывающиеся при движении по железнодорожным путям: видовые раскрытия строчного характера застройки железнодорожной станции согласно схеме № 1 к предмету охраны.

**2. Планировочные характеристики:**

- пространственно-планировочная структура фрагмента застройки территории, развитая вдоль линии железнодорожных путей;
- дорожная сеть в структуре двухплановой застройки строчного характера,

конфигурация дорог и проездов, обеспечивающих доступ на территории к зданиям железнодорожного вокзала на первом плане, жилой застройки второго плана;

- функциональные всесезонные связи между элементами организованной застройки согласно схеме № 2 к предмету охраны;

- визуальная связь здания бывшей станции и сооружения водонапорной башни на первом плане, четырех жилых домов на втором плане в качестве элементов средовой застройки;

- расположение, форма и соотношения открытых пространств на территории железнодорожной станции в пределах секторов ценных панорамных видовых раскрытий согласно схеме № 1 к предмету охраны;

- местоположение и роль средовой застройки жилыми домами согласно схеме № 1, в габаритах и внешнем облике к дате окончания экспертизы;

- строчный характер застройки по линии движения железнодорожных путей здания бывшего вокзала и водонапорной башни;

- ритм и модуль застройки зданий железнодорожной станции к началу XX в. масштаб, пропорциональные соотношения (согласованность) между отдельными зданиями, свободными и застроенными пространствами, зданиями и разрывами между ними в ряду застройки.

### **3. Объемно-пространственные характеристики:**

- историческая объемно-пространственная структура территории достопримечательного места, т.е. соотношение (по массам, высотным и силуэтным параметрам) между зданием бывшей станции и водонапорной башней, отстоящей от них линии застройки жилыми домами;

- система расположения существующих элементов комплекса, включенного в историко-культурную составляющую достопримечательного места, составлявших пространственно-видовой каркас достопримечательного места к моменту постройки в 1890-е гг., соотношение их с окружающим и включенным в достопримечательное место природным и антропогенным ландшафтом, с высотными характеристиками рельефа местности;

- композиционные оси и связи внутри достопримечательного места согласно схеме № 2;

- элементы композиции, обеспечивающие совместное восприятие элементов местности: композиционная структура застройки, развитая вдоль железнодорожных путей.

### **4. Ландшафтные характеристики:**

- спокойный рельеф территории к западу от линии железнодорожных путей;

- соотношение открытых территорий к застроенным в структуре ландшафта местности;

- организованная роща сосен, посаженных в два этапа в северо-западной части территории.

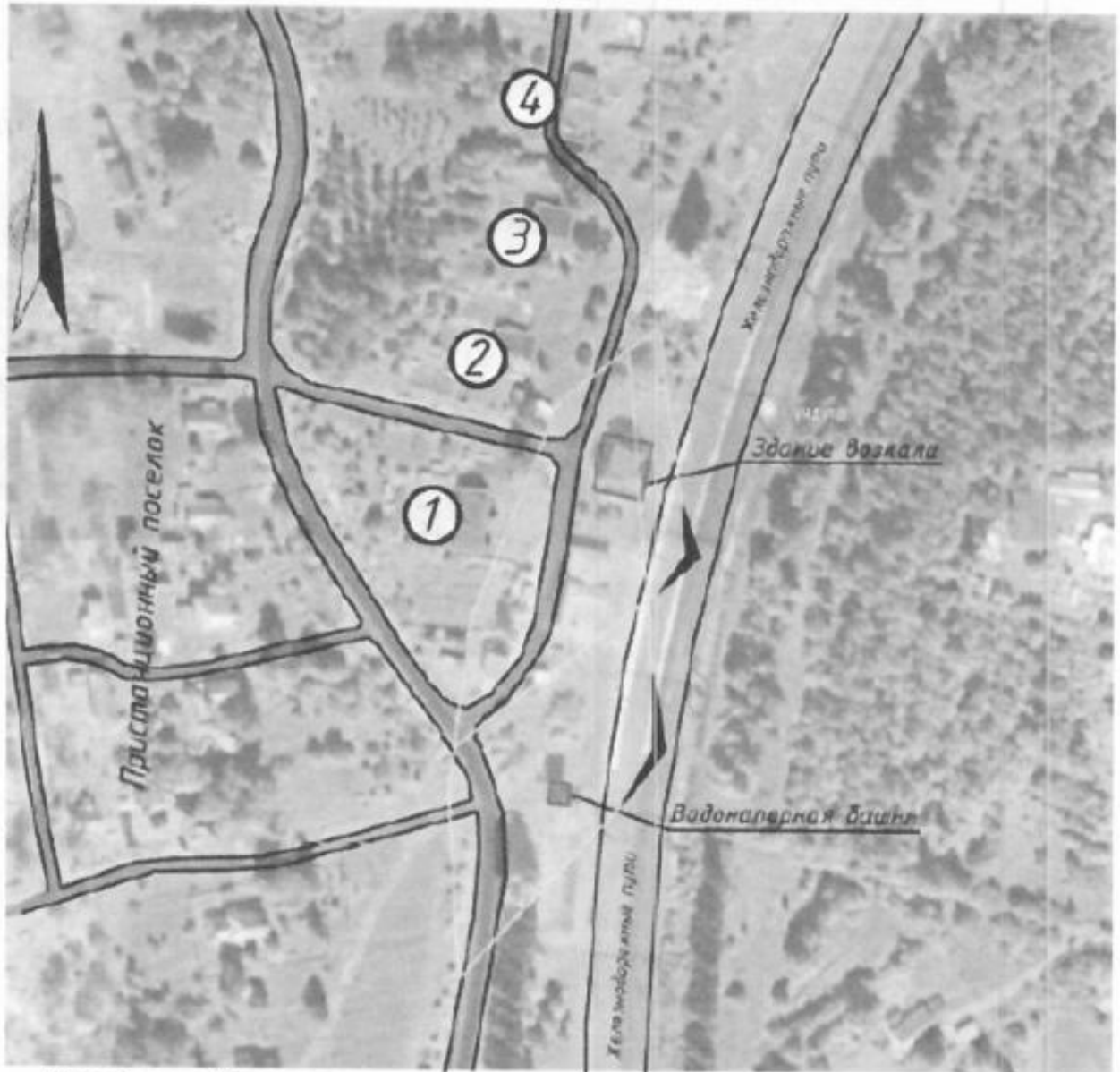
## 5. Архитектурно-стилистические характеристики:

- объемно-пространственная композиция, габариты, местоположение зданий и сооружений: бывшего здания вокзала, водонапорной башни, четырех жилых домов;
- доминирующее значение объекта «Двухэтажный жилой дом (бывшая станция)», 1890-е гг. в структуре застройки, архитектурно-художественное оформление фасадов, включая: сложную объемно-пространственную композицию с завершением полувальмовой крышей; обшивку фасадов тесом; угловые раскрепованные лопатки, переходящие в резные кронштейны, поддерживающие скаты кровли; менее массивные резные кронштейны, поддерживающие скаты кровли; торцевая доска, акцентирующая фронтоны фасадов; фриз по контуру крыши; окна прямоугольной формы; окна первого этажа в рамных профилированных наличниках; окна второго этажа в наличниках с ушками, высокой лобовой доской с прямоугольной филенкой в тимпане, с прямоугольными фартуками, фланкированными резными кронштейнами; выпуски стропильных ног, конструкция кровли;
- доминирующее значение объекта «Водонапорная башня», 1890-е гг. в структуре застройки, архитектурно-художественное оформление фасадов, включая: первый этаж из тесанного речного камня в два яруса с окнами прямоугольной формы с выраженными клинчатыми перемычками с акцентом на замковый камень, боковыми свесами; раскрепованный ступенчатый карниз первого яруса из кирпича; полувальмовая крыша; обшивку второго яруса тесом в направлении, параллельном земной поверхности; угловые лопатки, завершенные фигурными кронштейнами на фасадах с фронтонами; оконные и дверные проемы второго яруса прямоугольной формы в накладных наличниках;
- средовое значение объекта «Жилой дом № 1», начало XX в. в структуре застройки, архитектурно-художественное оформление фасадов, включая: завершение полувальмовой крышей; обшивку фасадов тесом; прямоугольную форму окон в накладных наличниках;
- средовое значение объекта «Жилой дом № 2», начало XX в. в структуре застройки, архитектурно-художественное оформление фасадов, включая: завершение объема полувальмовой крышей; обшивку фасадов тесом; прямоугольную форму окон в накладных наличниках;
- средовое значение объекта «Жилой дом № 3», начало XX в. в структуре застройки, архитектурно-художественное оформление фасадов, включая: обшивку фасадов тесом; завершение объема полувальмовой крышей; прямоугольную форму окон;
- средовое значение объекта «Жилой дом № », первая пол. XX в. в структуре застройки, архитектурно-художественное оформление фасадов, включая: обшивку фасадов тесом; завершение объема полувальмовой крышей; прямоугольную форму окон;
- характер декоративной отделки элементов комплекса к началу XX в.: здания обшиты тесом (водонапорная башня в уровне первого яруса каменная с кирпичным ступенчатым карнизом), окрашены, элементы декора выделены светлым цветом;
- высотные характеристики исторической застройки Достопримечательного





места – высотные отметки элементов комплекса застройки вдоль железнодорожных путей по коньку полувальмовых крыш и жилой застройки второго плана.

### Схема № 1

Схема градостроительного анализа ценных градоформирующих объектов пространства

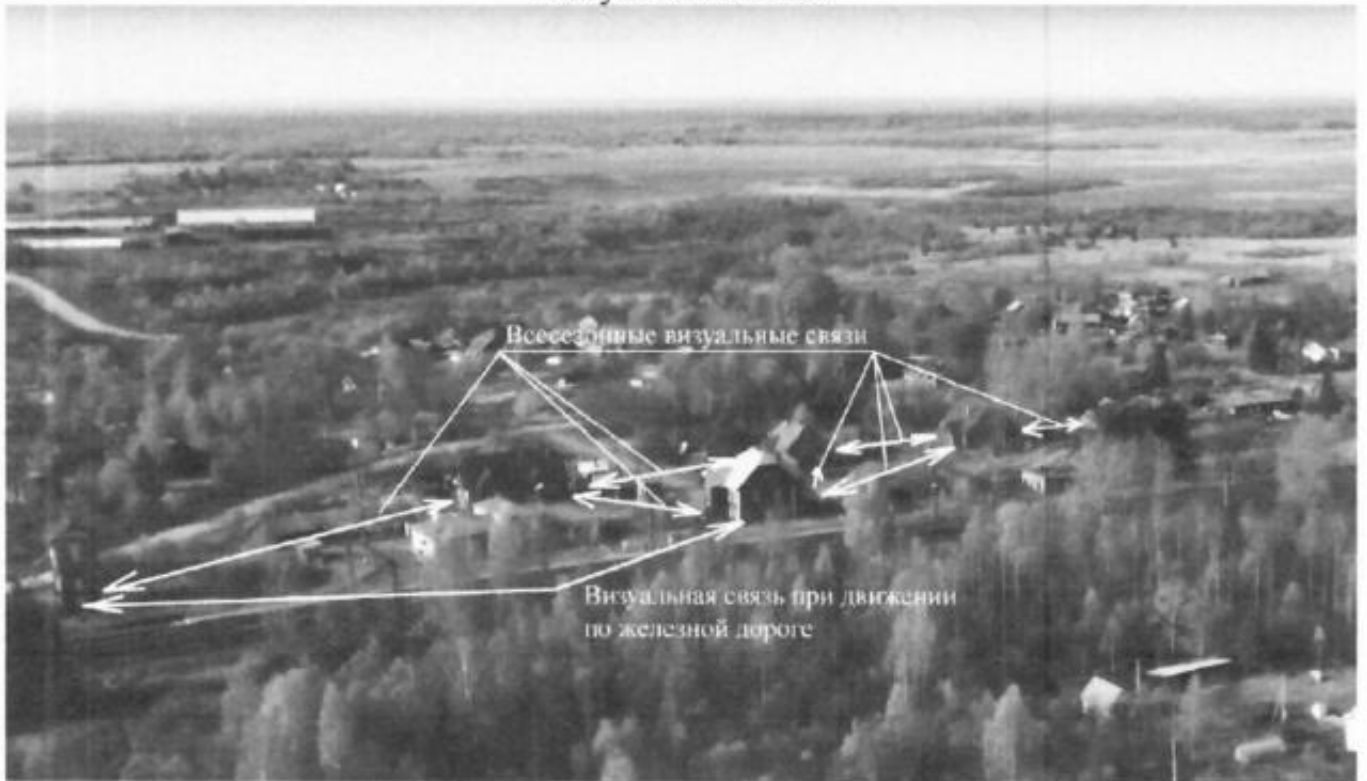


#### Условные обозначения

-  Ценная застройка Комплекса железнодорожной станции
-  Средовая застройка
-  Секторы ценных панорамных видовых раскрытий, в границах которых необходимо сохранение соотношения открытых и закрытых пространств
-  Средовая жилая застройка в схожей стилистике

## Схема № 2

## Визуальные связи



Приложение 2  
к приказу Комитета по охране  
объектов культурного наследия  
Вологодской области  
от «28» 12 2022 года № 4-0/01-13

**Границы территории  
объекта культурного наследия достопримечательное место «Комплекс  
станции Пундуга Вологодско-Архангельской железной дороги», 1890-е гг.,  
расположенного по адресу: Россия, Вологодская область, Харовский район,  
поселок Пундуга**

1. Графическое описание местоположения границ территории объекта культурного наследия (карта-схема)



2. Координаты поворотных (характерных) точек границ территории объекта культурного наследия

Обозначение характерных точек границ	Координаты, м	
	X	Y
1	2	3
1	454905,63	3175177,72
2	454932,89	3175224,39
3	454936,61	3175265,67
4	454901,24	3175394,43
5	454778,07	3175346,96
6	454645,80	3175319,98
7	454656,10	3175250,61
8	454766,80	3175178,46
9	454815,98	3175161,88
10	454857,29	3175165,36
1	454905,63	3175177,72