

**ДЕПАРТАМЕНТ ПРИРОДНЫХ РЕСУРСОВ И ОХРАНЫ
ОКРУЖАЮЩЕЙ СРЕДЫ ВОЛОГОДСКОЙ ОБЛАСТИ**

П Р И К А З

от 01.04.2021

№ 185

г. Вологда

Об установлении зон санитарной охраны
источников питьевого и хозяйственно-
бытового водоснабжения

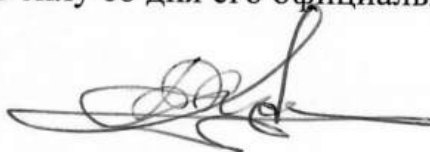
В соответствии со статьей 106 «Земельного кодекса Российской Федерации» от 25.10.2001 № 136-ФЗ, статьей 18 Федерального закона от 30.03.1999 № 52-ФЗ «О санитарно-эпидемиологическом благополучии населения», постановлением Главного государственного санитарного врача Российской Федерации от 14.03.2002 № 10 «О введении в действие санитарных правил и норм «Зоны санитарной охраны источников водоснабжения и водопроводов питьевого назначения СанПиН 2.1.4.1110-02»

ПРИКАЗЫВАЮ:

1. Установить зоны санитарной охраны источников питьевого и хозяйственно-бытового водоснабжения МП «Водоканал» (скважины № 595 в д. Кокуево, № 948 в д. Великий Двор, № 949 в д. Лукино, № 1479 в д. Космаревская Кулига, № 1480 в д. Лопатино, № 1506 в д. Дор, № 1766 в д. Ляменская, № 1787 в д. Слободка, № 2321 в д. Суровцево, № 2849 в д. Хохлово), расположенных в Нюксенском муниципальном районе Вологодской области согласно приложению к настоящему приказу.

2. Настоящий приказ вступает в силу со дня его официального опубликования.

Начальник Департамента



Д.А. Банников

Приложение
к приказу Департамента природных
ресурсов и охраны окружающей среды
Вологодской области
от 01.04. 2021 года № 185

Зоны санитарной охраны источников питьевого и хозяйственно-бытового водоснабжения МП «Водоканал» (скважины № 595 в д. Кокуево, № 948 в д. Великий Двор, № 949 в д. Лукино, № 1479 в д. Космаревская Кулига, № 1480 в д. Лопатино, № 1506 в д. Дор, № 1766 в д. Ляменская, № 1787 в д. Слободка, № 2321 в д. Суровцево, № 2849 в д. Хохлово), расположенных в Нюксенском муниципальном районе Вологодской области

1. Адрес и местоположение скважин.

Скважина № 595 расположена в д. Кокуево, скважина № 948 - в д. Великий Двор, скважина № 949 - в д. Лукино, скважина № 1479 - в д. Космаревская Кулига, скважина № 1480 - в д. Лопатино, скважина № 1506 - в д. Дор, скважина № 1766 - в д. Ляменская, скважина № 1787 - в д. Слободка, скважина № 2321 - в д. Суровцево, скважина № 2849 - в д. Хохлово на территории Нюксенского муниципального района Вологодской области.

2. Сведения о зонах санитарной охраны скважин.

Границы зон санитарной охраны (далее – ЗСО) согласованы Управлением Федеральной службы по надзору в сфере защиты прав потребителей и благополучия человека по Вологодской области (санитарно-эпидемиологическое заключение от 26.02.2021 № 35.ВЦ.02.000.Т.000084.02.21).

Размеры границ первого, второго и третьего поясов зон санитарной охраны

Номер скважины	Радиус первого пояса ЗСО, м	Размеры второго пояса ЗСО, м			Размеры третьего пояса ЗСО, м		
		вверх по потоку	вниз по потоку	ширина потока (2d)	вверх по потоку	вниз по потоку	ширина потока (2d)
595	12	30	30	60	307	30	60
948	17	30	30	60	228	30	60
949	30	58	30	60	1723	30	104
1479	17	30	30	60	1676	30	100
1480	3	46	30	60	4123	40	246
1506	17	30	30	60	226	30	60
1766	24	30	30	60	1739	30	104
1787	5	30	30	60	1020	30	62
2321	4	30	30	60	230	30	60
2849	25	46	30	60	3260	32	194

3. Ограничения использования земельных участков в границах зон.

3.1. Режим использования территории в границах ЗСО первого пояса скважин № 595 в д. Кокуево, № 948 в д. Великий Двор, № 949 в д. Лукино, № 1479 в д. Космаревская Кулига, № 1480 в д. Лопатино, № 1506 в д. Дор, № 1766 в д. Ляменская, № 1787 в д. Слободка, № 2321 в д. Суровцево, № 2849 в д. Хохлово установить согласно пункту 3.2.1 СанПиН 2.1.4.1110-02 «Зоны санитарной охраны источников водоснабжения и водопроводов питьевого назначения», утвержденных постановлением Главного государственного санитарного врача Российской Федерации от 14.03.2002 г. № 10 (далее - СанПиН).

Мероприятия по первому поясу.

Территория первого пояса ЗСО должна быть спланирована для отвода поверхностного стока за ее пределы, озеленена, ограждена и обеспечена охраной. Дорожки к сооружениям должны иметь твердое покрытие.

Не допускается посадка высокоствольных деревьев, все виды строительства, не имеющие непосредственного отношения к эксплуатации, реконструкции и расширению водопроводных сооружений, в том числе прокладка трубопроводов различного назначения, размещение жилых и хозяйственно - бытовых зданий, проживание людей, купание, водопой и выпас скота, применение ядохимикатов и удобрений.

Здания должны быть оборудованы канализацией с отведением сточных вод в ближайшую систему бытовой или производственной канализации или на местные станции очистных сооружений, расположенные за пределами первого пояса ЗСО с учетом санитарного режима на территории второго пояса.

В исключительных случаях при отсутствии канализации должны устраиваться водонепроницаемые приемники нечистот и бытовых отходов, расположенные в местах, исключающих загрязнение территории первого пояса зон санитарной охраны при их вывозе.

Водопроводные сооружения, расположенные в первом поясе ЗСО, должны быть оборудованы с учетом предотвращения возможности загрязнения питьевой воды через оголовки и устья скважины, люки и переливные трубы резервуаров и устройства заливки насосов.

Все водозаборы должны быть оборудованы аппаратурой для систематического контроля соответствия фактического дебита при эксплуатации водопровода проектной производительности, предусмотренной при его проектировании и обосновании границ ЗСО.

Владельцу водозаборного сооружения необходимо обеспечить выполнение установленного режима ЗСО источника питьевого и хозяйственно-бытового водоснабжения.

3.2. Режим использования территории в границах второго пояса ЗСО скважин № 595 в д. Кокуево, № 948 в д. Великий Двор, № 949 в д. Лукино, № 1479 в д. Космаревская Кулига, № 1480 в д. Лопатино, № 1506 в д. Дор, № 1766 в д. Ляменская, № 1787 в д. Слободка, № 2321 в д. Суровцево, № 2849 в д. Хохлово установить согласно пункту 3.2.3 СанПиН.

В пределах второго пояса ЗСО подлежат выполнению следующие дополнительные мероприятия:

Не допускается:

размещение кладбищ, силосных траншей, животноводческих птицеводческих предприятий и других объектов, обуславливающих опасность микробного загрязнения подземных вод;

применение удобрений и ядохимикатов;

рубки спелых и перестойных насаждений и реконструкции.

Выполнение мероприятий по санитарному благоустройству территории населенных пунктов и других объектов (оборудование канализацией, устройство водонепроницаемых выгребов, организация отвода поверхностного стока и др.).

Владельцам объектов, расположенных в границах второго и третьего поясов ЗСО, необходимо обеспечить выполнение установленного режима в целях исключения отрицательного влияния на качество воды подземного источника водоснабжения.

3.3. Режим использования территории в границах второго и третьего поясов ЗСО скважин № 595 в д. Кокуево, № 948 в д. Великий Двор, № 949 в д. Лукино, № 1479 в д. Космаревская Кулига, № 1480 в д. Лопатино, № 1506 в д. Дор, № 1766 в д. Ляменская, № 1787 в д. Слободка, № 2321 в д. Суровцево, № 2849 в д. Хохлово установить согласно пункту 3.2.2 СанПиН.

Выявление, тампонирование или восстановление всех старых, бездействующих, дефектных или неправильно эксплуатируемых скважины, представляющих опасность в части возможности загрязнения водоносных горизонтов. Бурение новых скважины и новое строительство, связанное с нарушением почвенного покрова, производится при обязательном согласовании с центром государственного санитарно - эпидемиологического надзора.

Запрещение закачки отработанных вод в подземные горизонты, подземного складирования твердых отходов и разработки недр земли.

Запрещение размещения складов горюче - смазочных материалов, ядохимикатов и минеральных удобрений, накопителей промстоков, шламохранилищ и других объектов, обуславливающих опасность химического загрязнения подземных вод.

Не допускать протечку вод в подземный горизонт, подземного складирования твердых бытовых отходов и разработки недр земли.

Размещение таких объектов допускается в пределах третьего пояса ЗСО только при использовании защищенных подземных вод, при условии выполнения специальных мероприятий по защите водоносного горизонта от загрязнения при наличии санитарно - эпидемиологического заключения центра государственного санитарно - эпидемиологического надзора, выданного с учетом заключения органов геологического контроля.

Кроме мероприятий, указанных в пределах второго и третьего поясов ЗСО подземных источников водоснабжения, в пределах второго пояса ЗСО подлежат выполнению следующие дополнительные мероприятия:

Не допускается:

размещение кладбищ, силосных траншей, животноводческих птицеводческих предприятий и других объектов, обуславливающих опасность микробного загрязнения подземных вод;

применение удобрений и ядохимикатов;
рубки спелых и перестойных насаждений и реконструкции.

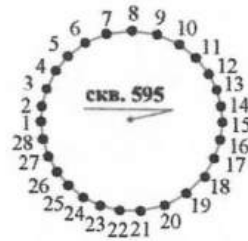
Выполнение мероприятий по санитарному благоустройству территории населенных пунктов и других объектов (оборудование канализацией, устройство водонепроницаемых выгребов, организация отвода поверхностного стока и др.).

Владельцам объектов, расположенных в границах второго и третьего поясов ЗСО, необходимо обеспечить выполнение установленного режима в целях исключения отрицательного влияния на качество воды подземного источника водоснабжения.

4. Требование о возмещении убытков может быть направлено лицами, указанными в пункте 2 статьи 57.1 «Земельного кодекса Российской Федерации» от 25.10.2001 № 136-ФЗ, правообладателю сооружения, в связи с размещением которого принято решение об установлении зоны с особыми условиями использования территории в срок не более чем пять лет со дня установления зоны с особыми условиями использования территории.

5. Сведения о границах ЗСО подземных источников питьевого и хозяйственно-бытового водоснабжения МП «Водоканал» (скважины № 595 в д. Кокуево, № 948 в д. Великий Двор, № 949 в д. Лукино, № 1479 в д. Космаревская Кулига, № 1480 в д. Лопатино, № 1506 в д. Дор, № 1766 в д. Ляменская, № 1787 в д. Слободка, № 2321 в д. Суровцево, № 2849 в д. Хохлово), расположенных в Нюксенском муниципальном районе Вологодской области, содержат графическое описание местоположения границ зоны, перечень координат характерных точек этих границ в системе координат, установленной для ведения Единого государственного реестра недвижимости, прилагаются в формате XML.

План границ объекта



35:09:0201014:

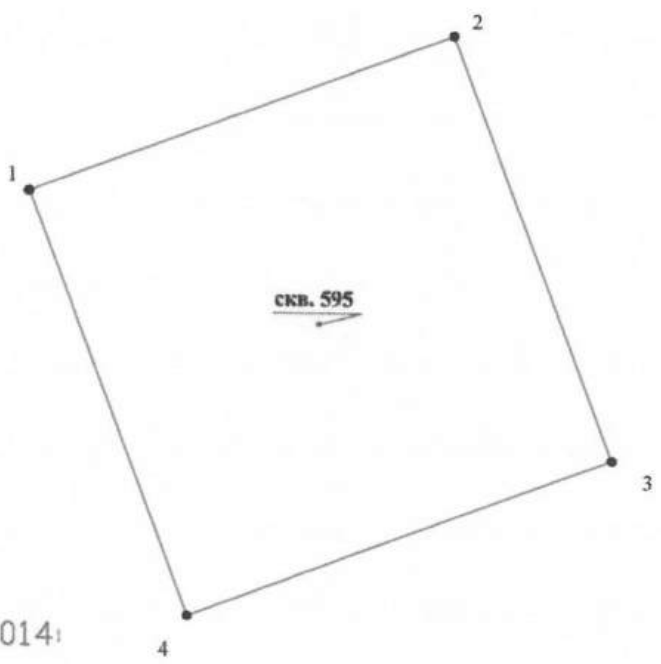
35

Масштаб 1: 1000

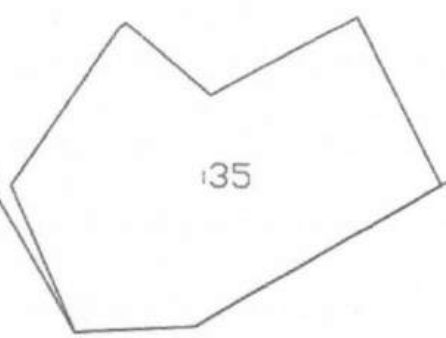
7

Раздел 4

План границ объекта



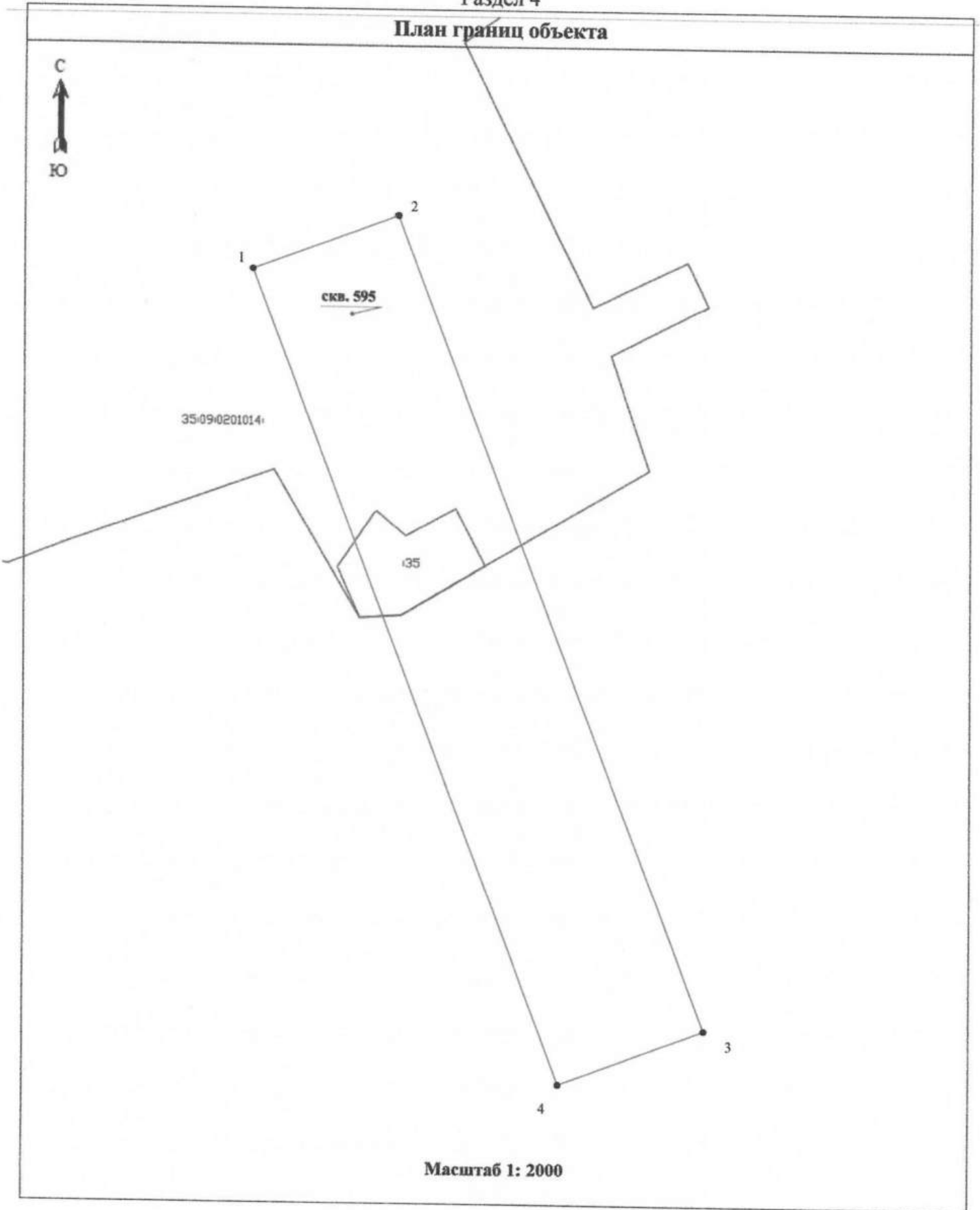
35:09:0201014:



Масштаб 1: 1000

Раздел 4

План границ объекта

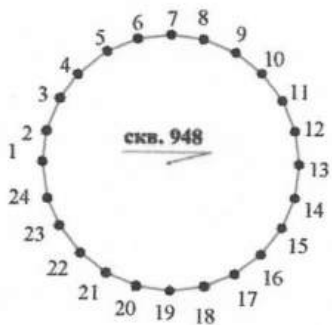


Раздел 4

План границ объекта



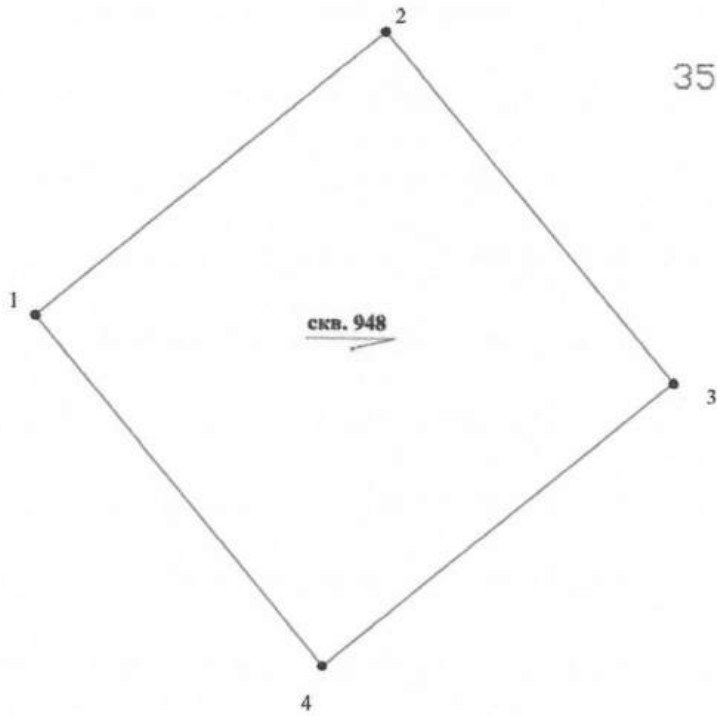
35:09:0203028



Масштаб 1: 1000

Раздел 4

План границ объекта



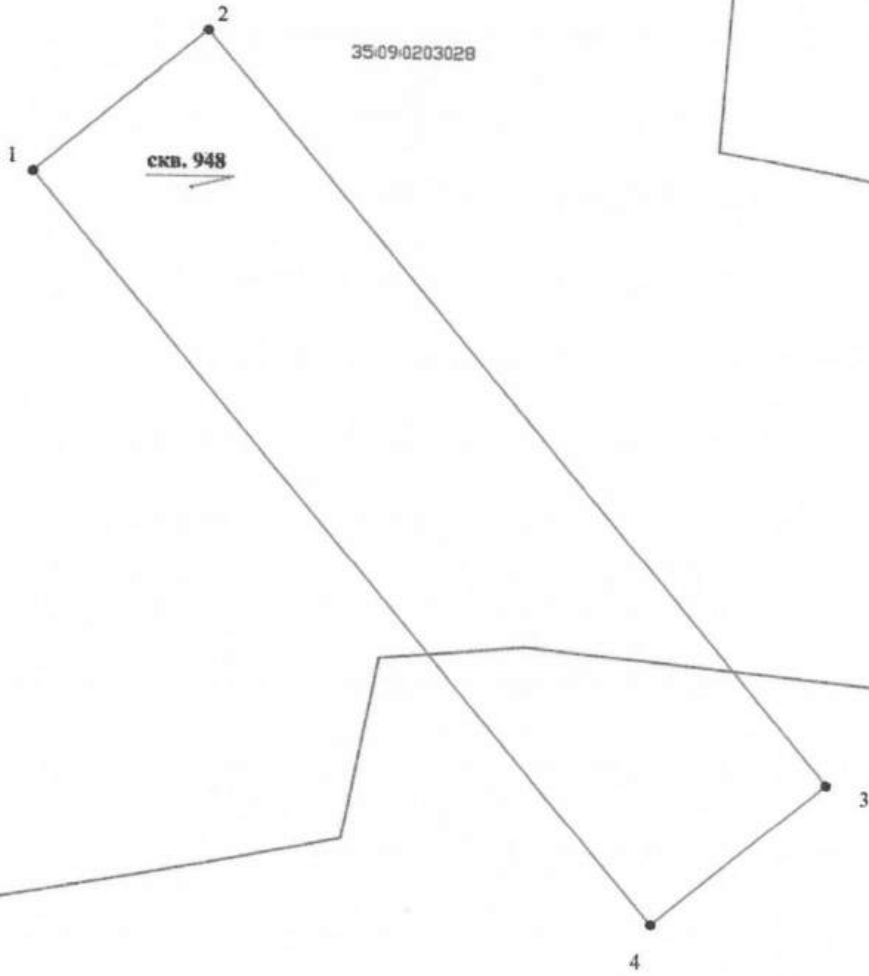
35:09:0203028

скв. 948

Масштаб 1: 1000

Раздел 4

План границ объекта



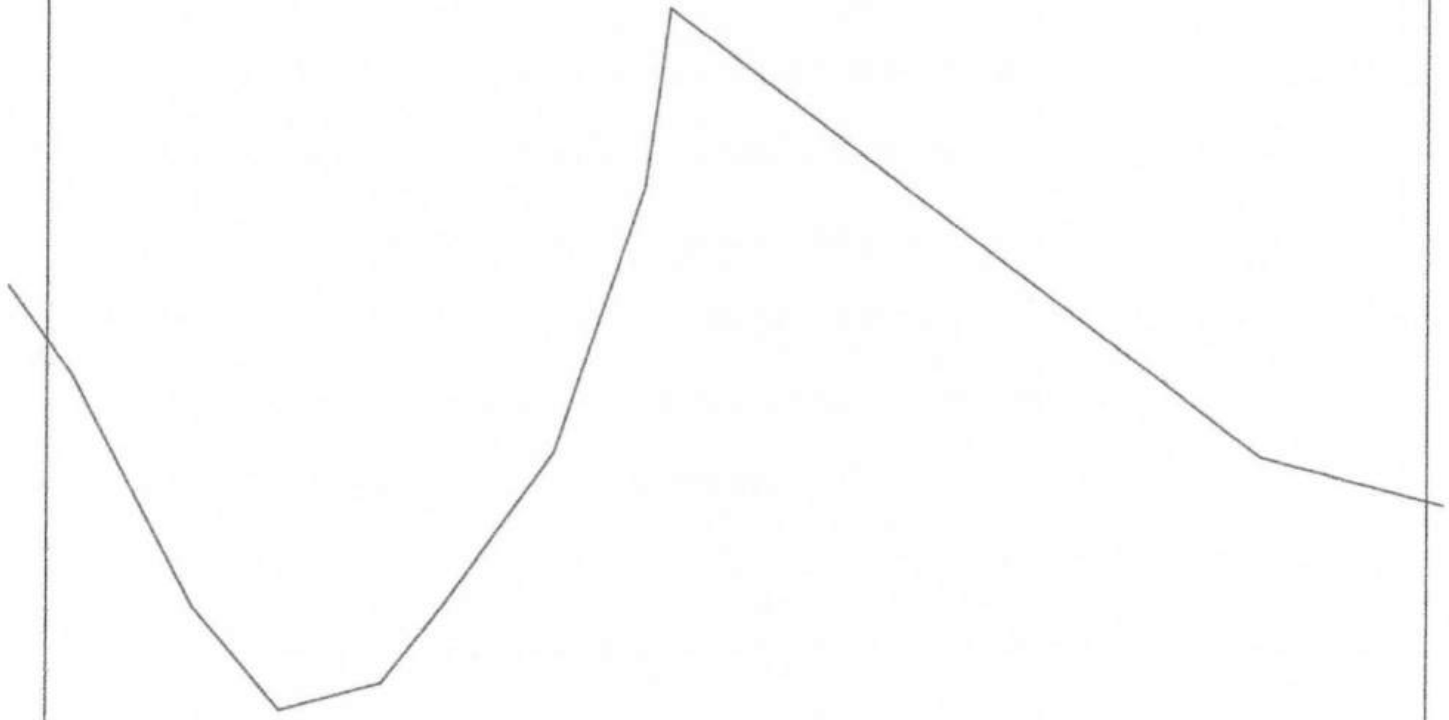
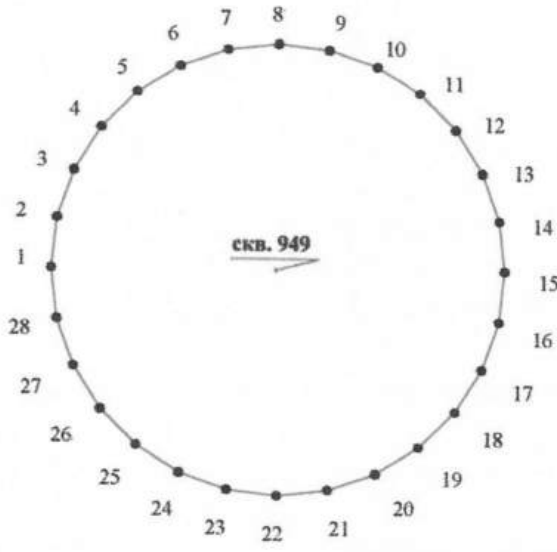
Масштаб 1: 2000

Раздел 4

План границ объекта



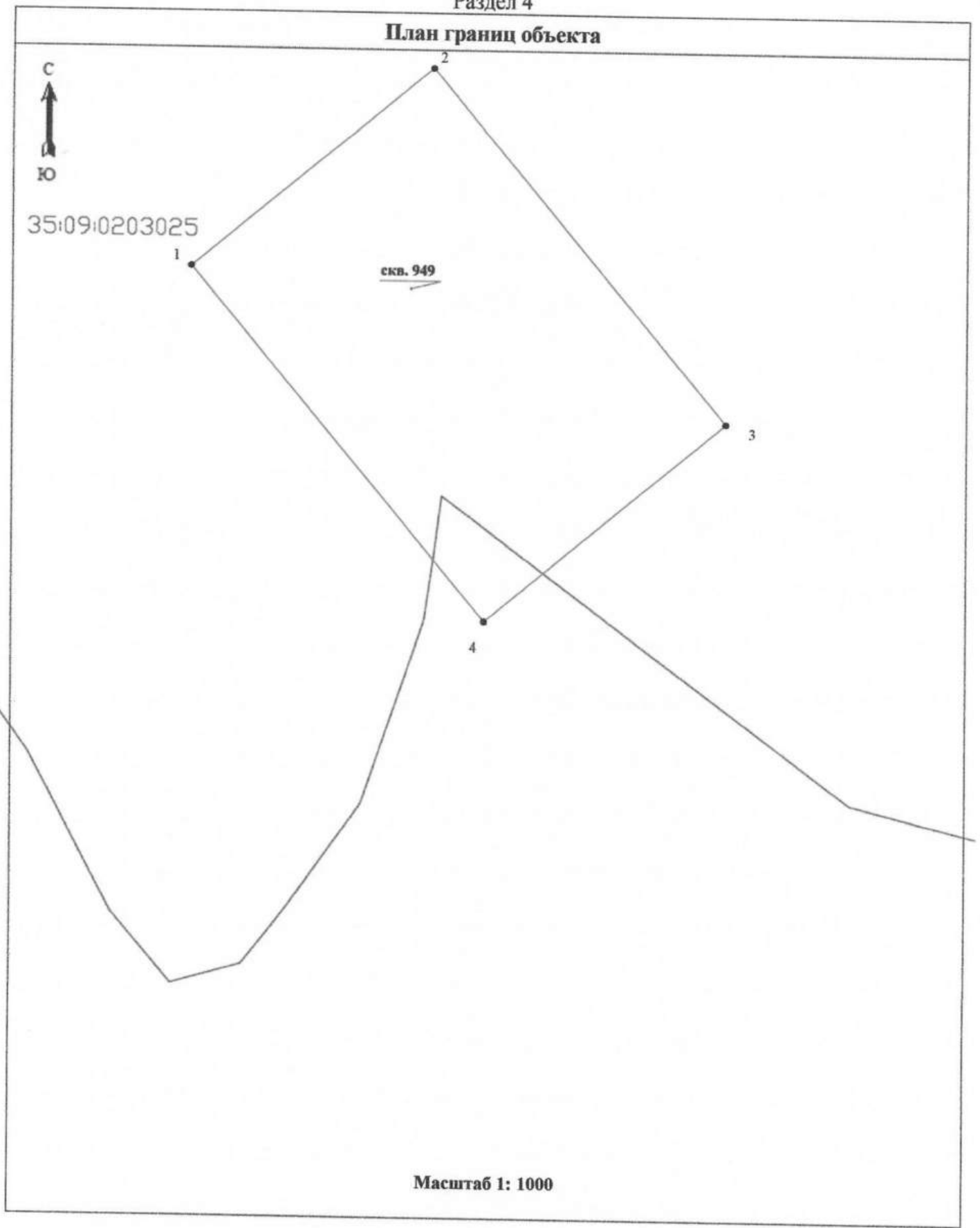
35:09:0203025



Масштаб 1: 1000

Раздел 4

План границ объекта



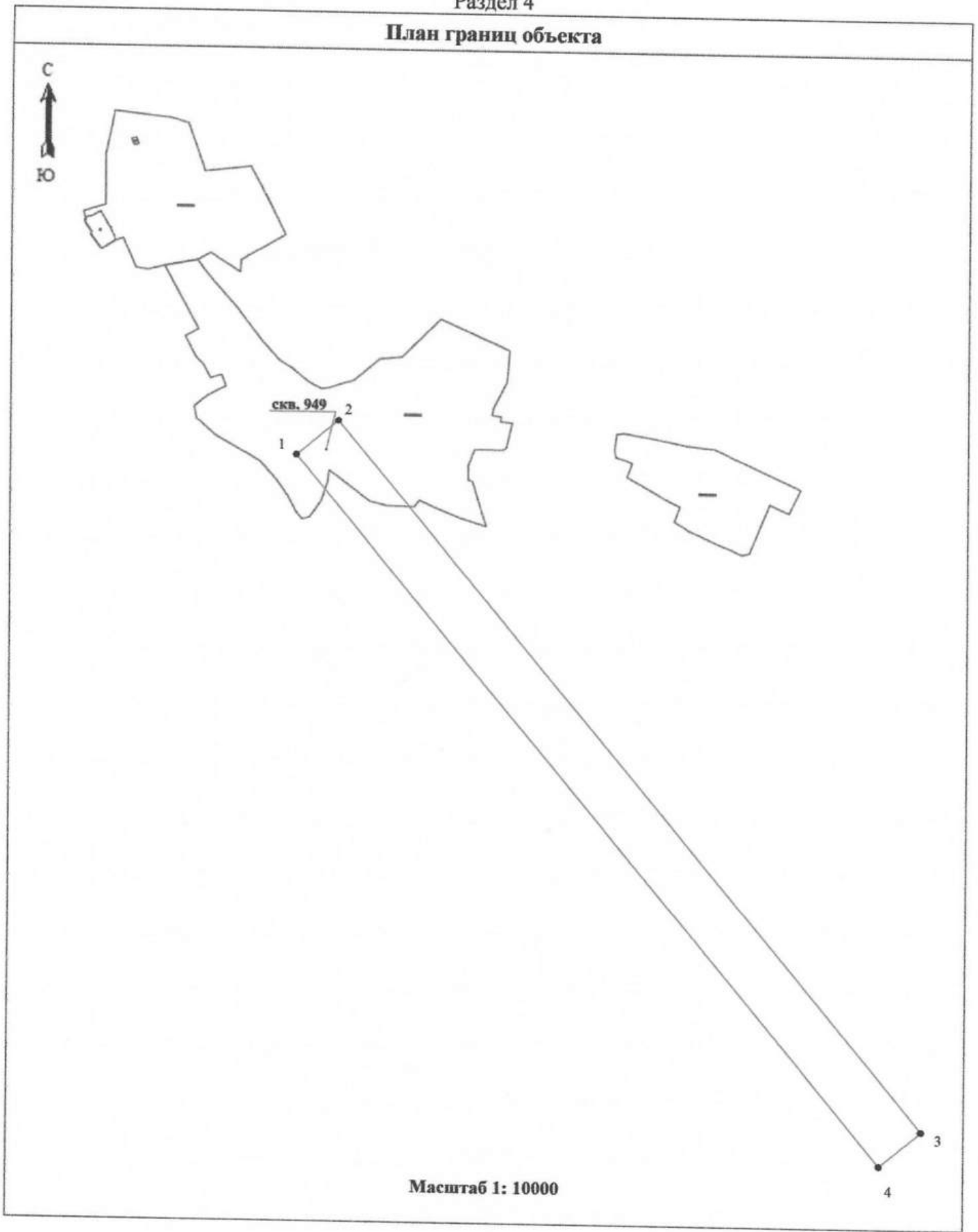
35:09:0203025

скв. 949

Масштаб 1: 1000

Раздел 4

План границ объекта



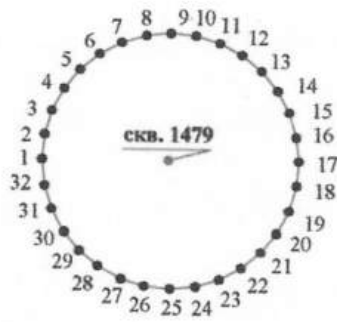
Масштаб 1: 10000

Раздел 4

План границ объекта



35:09:0203031

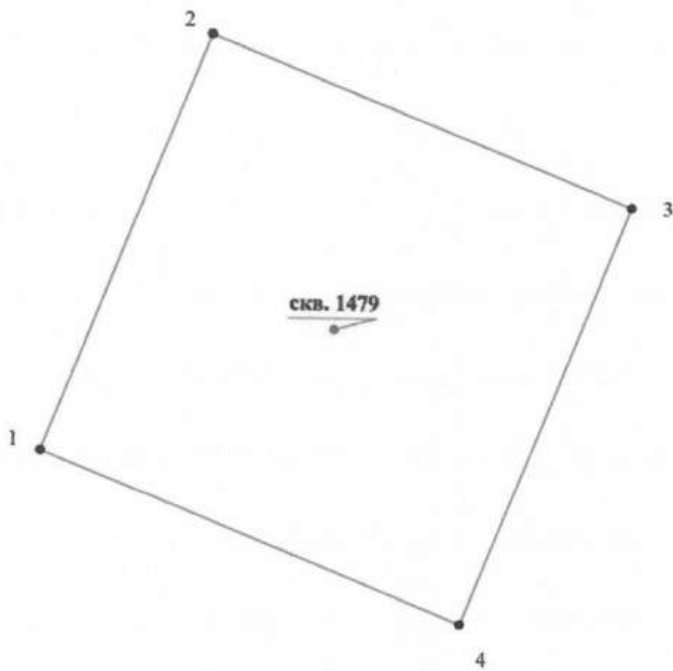


Масштаб 1: 1000

План границ объекта



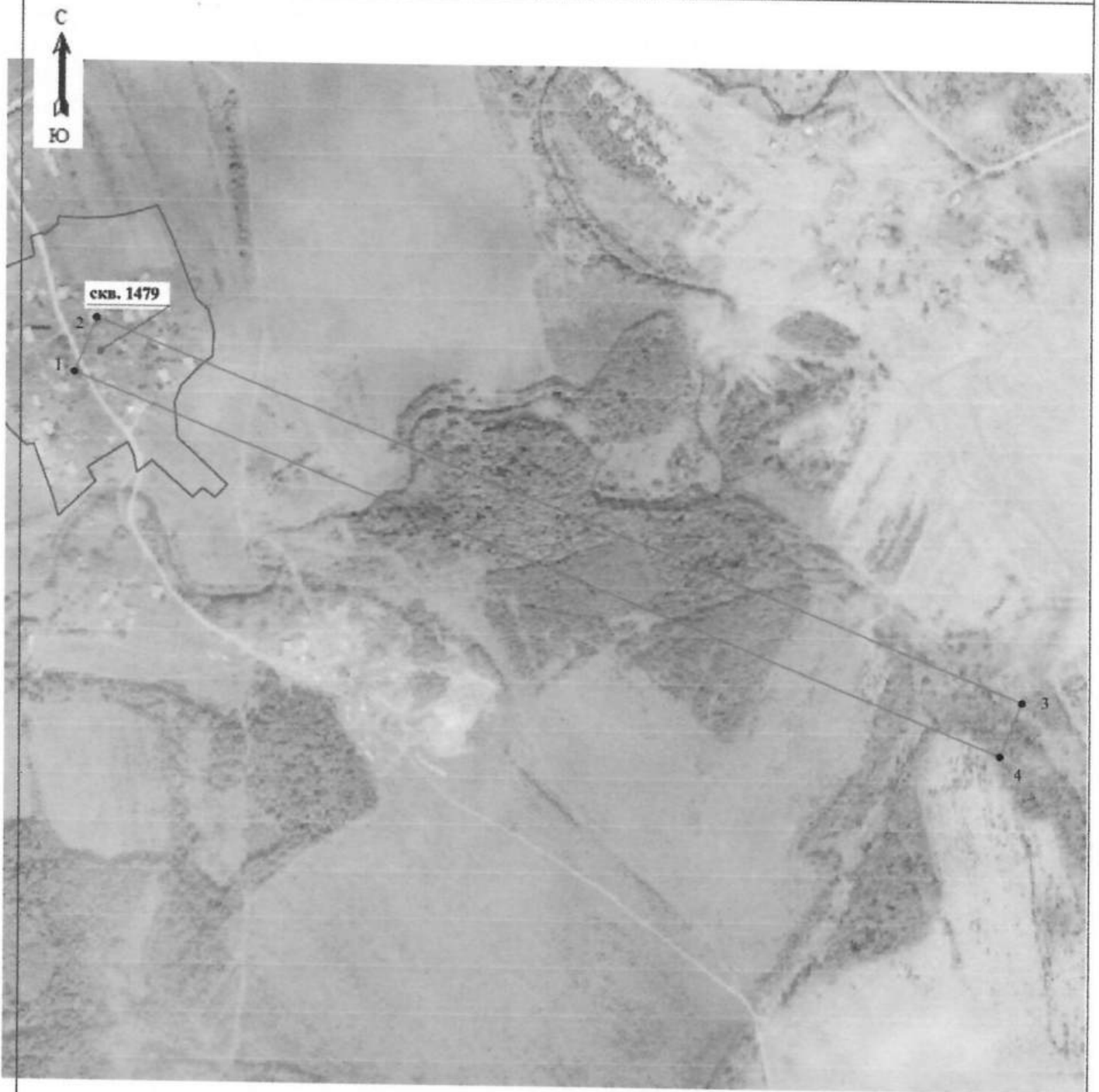
35:09:0203031



Масштаб 1: 1000

Раздел 4

План границ объекта

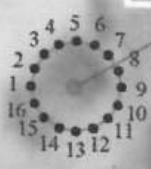


Масштаб 1: 10000

Раздел 4
План границ объекта



скв. 1480



35 09 02 01 05 7

Масштаб 1: 500

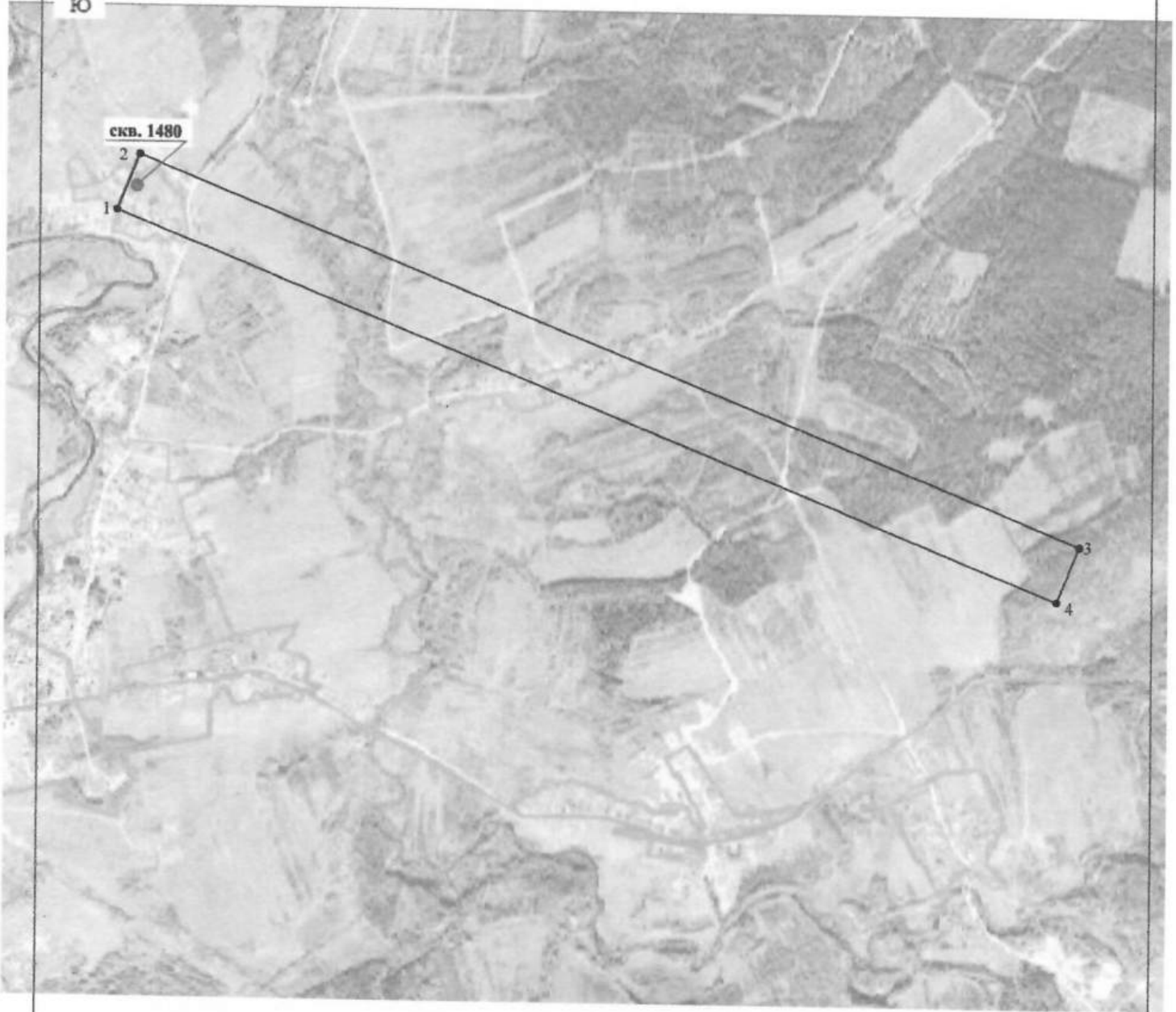
Раздел 4
План граници обьекта



Масштаб 1:1000

Раздел 4

План границ объекта



Масштаб 1: 25000

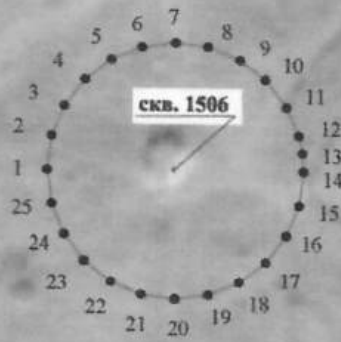
d1

Раздел 4

План границ объекта

С
↑
Ю

35:09:0201016



Масштаб 1: 1000

Раздел 4

План границ объекта



35:09:0201016

2

скв. 1506

1

3

4

Масштаб 1: 1000



Раздел 4
План границ объекта



Масштаб 1: 3000

Раздел 4

План границ объекта



Масштаб 1: 1000

Раздел 4

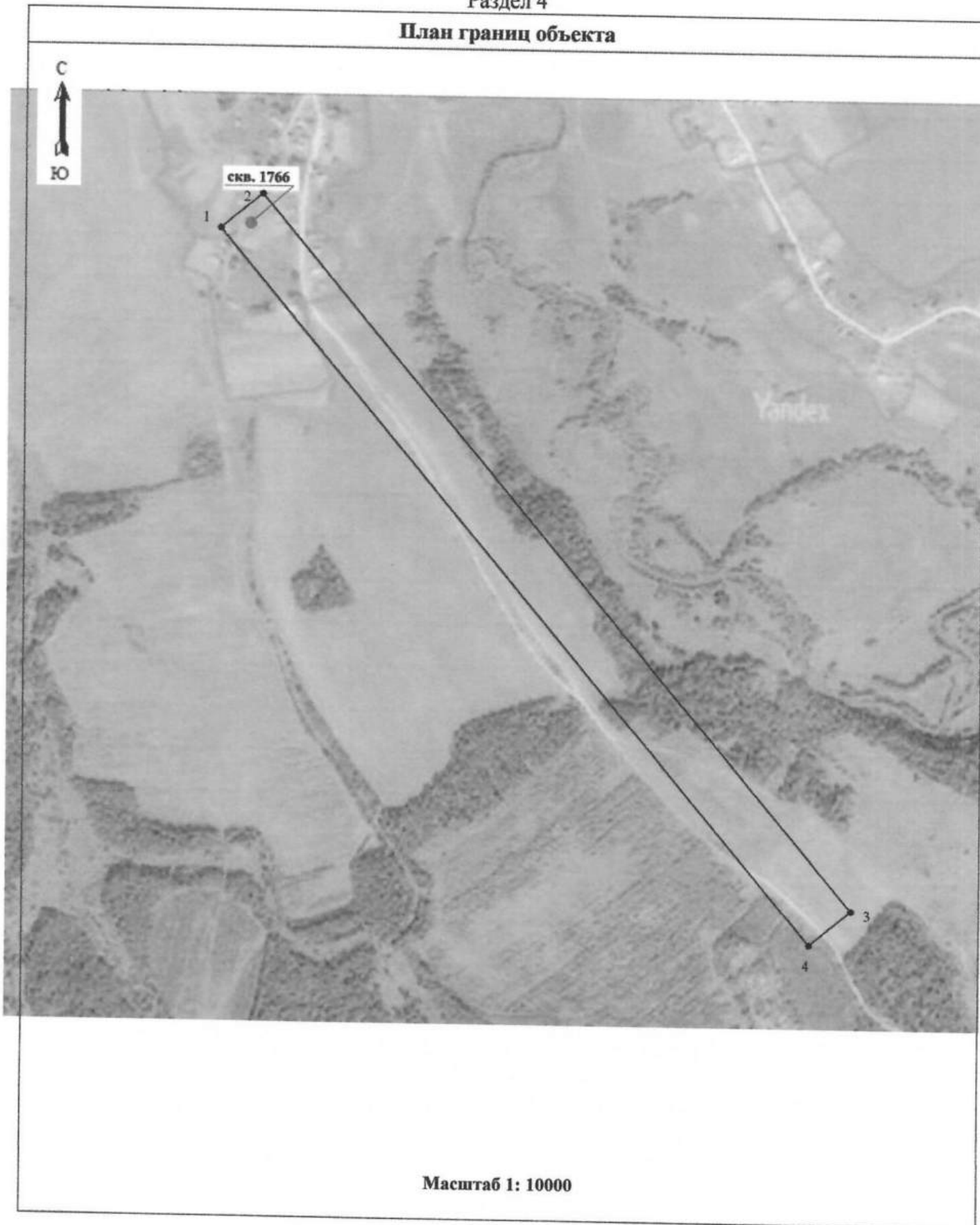
План границ объекта



Масштаб 1: 1000

Раздел 4

План границ объекта



d7

Раздел 4

5:09:0203026

План границ объекта



СКВ. 1787



Масштаб 1: 500

Раздел 4

План границ объекта



Масштаб 1: 1000

Раздел 4

План границ объекта



СКВ. 1787



Yandex

Масштаб 1: 7000

План границ объекта



СКВ. 2321



35:09:0201010

Масштаб 1: 500

Раздел 4

План границ объекта



Масштаб 1: 1000

Раздел 4

План границ объекта



Масштаб 1: 2000

Раздел 4

План границ объекта



Масштаб 1: 1000

Раздел 4

План границ объекта



Раздел 4

План границ объекта



Масштаб 1: 20000