

**ДЕПАРТАМЕНТ ПРИРОДНЫХ РЕСУРСОВ И ОХРАНЫ
ОКРУЖАЮЩЕЙ СРЕДЫ ВОЛОГОДСКОЙ ОБЛАСТИ**

П Р И К А З

от 13.05.2021

№ 139

г. Вологда

**Об установлении зон санитарной охраны
источников питьевого и хозяйственно-
бытового водоснабжения**

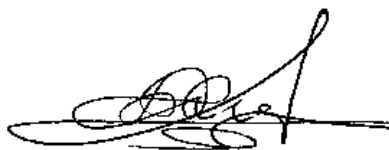
В соответствии со статьей 106 «Земельного кодекса Российской Федерации» от 25.10.2001 № 136-ФЗ, статьей 18 Федерального закона от 30.03.1999 № 52-ФЗ «О санитарно-эпидемиологическом благополучии населения», постановлением Главного государственного санитарного врача Российской Федерации от 14.03.2002 № 10 «О введении в действие санитарных правил и норм «Зоны санитарной охраны источников водоснабжения и водопроводов питьевого назначения СанПиН 2.1.4.1110-02»

П Р И К А З Ы В А Ю:

1. Установить зоны санитарной охраны источников питьевого и хозяйственно-бытового водоснабжения МУП «Кичм-Городецкое Муниципальное Имущество» (скважин №№ 2815, 3232, 3292, 33750А, 49922 в с. Кичменгский Городок, № 3299 в д. Княжигора, №№ 2339, 2359 в д. Плоская, № 3020 в с. Кобыльск, № 3027 в д. Наволок, № 3358 в д. Большое Буртаново, № 3519 в с. Косково, № 25911 в п. Лаптюг, № 74016 в п. Югский, № 39877 в д. Ананино), расположенных в Кичменгско-Городецком муниципальном районе Вологодской области согласно приложению к настоящему приказу.

2. Настоящий приказ вступает в силу со дня его официального опубликования.

Начальник Департамента



Д.А. Банников

Приложение
к приказу Департамента природных
ресурсов и охраны окружающей среды
Вологодской области
от 13.05. 2021 года № 139

Зоны санитарной охраны источников питьевого и хозяйственно-бытового водоснабжения МУП «Кичм-Городецкое Муниципальное Имущество» (скважин №№ 2815, 3232, 3292, 33750А, 49922 в с. Кичменгский Городок, № 3299 в д. Княжигора, №№ 2339, 2359 в д. Плоская, № 3020 в с. Кобыльск, № 3027 в д. Наволок, № 3358 в д. Большое Буртаново, № 3519 в с. Косково, № 25911 в п. Лаптюг, № 74016 в п. Югский, № 39877 в д. Ананино), расположенных в Кичменгско-Городецком муниципальном районе Вологодской области

1. Адрес и местоположение скважин.

Скважины №№ 2815, 3232, 3292, 33750А, 49922 расположены в с. Кичменгский Городок, скважина № 3299 - в д. Княжигора, №№ 2339, 2359 - в д. Плоская, № 3020 - в с. Кобыльск, № 3027 - в д. Наволок, № 3358 - в д. Большое Буртаново, № 3519 - в с. Косково, № 25911 - в п. Лаптюг, № 74016 - в п. Югский, № 39877 - в д. Ананино на территории Городецкого и Кичменгского сельских поселений Кичменгско-Городецкого муниципального района Вологодской области.

2. Сведения о зонах санитарной охраны скважин.

Границы зон санитарной охраны (далее – ЗСО) согласованы Управлением Федеральной службы по надзору в сфере защиты прав потребителей и благополучия человека по Вологодской области (санитарно-эпидемиологическое заключение от 17.09.2018 № 35.ВЦ.02.000.Т.000494.09.18).

Размеры границ первого, второго и третьего поясов зон санитарной охраны

Номер скважины	Радиус первого пояса ЗСО, м	Размеры второго пояса ЗСО, м			Размеры третьего пояса ЗСО, м		
		вверх по потоку	вниз по потоку	ширина потока (2d)	вверх по потоку	вниз по потоку	ширина потока (2d)
1	2	3	4	5	6	7	8
2815	7	36	30	60	2060	30	60
3232	14	31	23	54	758	55	306
3292	5	32	24	56	729	62	334
33750А	15	30	30	60	395	216	588
49922	10	41	30	26	2790	30	34
2339	5	14	12	26	213	61	224
2359	1,5	14	12	26			

1	2	3	4	5	6	7	8
3020	18	32	30	60	2622	30	60
3027	25	30	30	60	632	30	80
3299	13	30	30	60	632	30	80
3358	9	31	10	36	1454	12	74
3519	15	30	30	60	340	225	556
25911	7	30	30	60	69	44	110
39877	25	30	30	60	822	30	156
74016	20	44	36	80	798	126	586

3. Ограничения использования земельных участков в границах зон.

3.1. Режим использования территории в границах ЗСО первого пояса скважин №№ 2815, 3232, 3292, 33750А, 49922 в с. Кичменгский Городок, № 3299 в д. Княжигора, №№ 2339, 2359 в д. Плоская, № 3020 в с. Кобыльск, № 3027 в д. Наволок, № 3358 в д. Большое Буртаново, № 3519 в с. Косково, № 25911 в п. Лаптюг, № 74016 в п. Югский, № 39877 в д. Ананино установить согласно пункту 3.2.1 СанПиН 2.1.4.1110-02 «Зоны санитарной охраны источников водоснабжения и водопроводов питьевого назначения», утвержденных постановлением Главного государственного санитарного врача Российской Федерации от 14.03.2002 г. № 10 (далее - СанПиН).

Мероприятия по первому поясу.

Территория первого пояса ЗСО должна быть спланирована для отвода поверхностного стока за ее пределы, озеленена, ограждена и обеспечена охраной. Дорожки к сооружениям должны иметь твердое покрытие.

Не допускается посадка высокоствольных деревьев, все виды строительства, не имеющие непосредственного отношения к эксплуатации, реконструкции и расширению водопроводных сооружений, в том числе прокладка трубопроводов различного назначения, размещение жилых и хозяйственно - бытовых зданий, проживание людей, купание, водопой и выпас скота, применение ядохимикатов и удобрений.

Здания должны быть оборудованы канализацией с отведением сточных вод в ближайшую систему бытовой или производственной канализации или на местные станции очистных сооружений, расположенные за пределами первого пояса ЗСО с учетом санитарного режима на территории второго пояса.

В исключительных случаях при отсутствии канализации должны устраиваться водонепроницаемые приемники нечистот и бытовых отходов, расположенные в местах, исключающих загрязнение территории первого пояса зон санитарной охраны при их вывозе.

Водопроводные сооружения, расположенные в первом поясе ЗСО, должны быть оборудованы с учетом предотвращения возможности загрязнения питьевой воды через оголовки и устья скважины, люки и переливные трубы резервуаров и устройства заливки насосов.

Все водозаборы должны быть оборудованы аппаратурой для систематического контроля соответствия фактического дебита при эксплуатации водопровода проектной производительности, предусмотренной при его проектировании и обосновании границ ЗСО.

Владельцу водозаборного сооружения необходимо обеспечить выполнение установленного режима ЗСО источника питьевого и хозяйственно-бытового водоснабжения.

3.2. Режим использования территории в границах второго пояса ЗСО скважин №№ 2815, 3232, 3292, 33750А, 49922 в с. Кичменгский Городок, № 3299 в д. Княжигора, №№ 2339, 2359 в д. Плоская, № 3020 в с. Кобыльск, № 3027 в д. Наволок, № 3358 в д. Большое Буртаново, № 3519 в с. Косково, № 25911 в п. Лаптюг, № 74016 в п. Югский, № 39877 в д. Ананино установить согласно пункту 3.2.3 СанПиН.

В пределах второго пояса ЗСО подлежат выполнению следующие дополнительные мероприятия:

Не допускается:

размещение кладбищ, силосных траншей, животноводческих птицеводческих предприятий и других объектов, обуславливающих опасность микробного загрязнения подземных вод;

применение удобрений и ядохимикатов;

рубки спелых и перестойных насаждений и реконструкции.

Выполнение мероприятий по санитарному благоустройству территории населенных пунктов и других объектов (оборудование канализацией, устройство водонепроницаемых выгребов, организация отвода поверхностного стока и др.).

Владельцам объектов, расположенных в границах второго и третьего поясов ЗСО, необходимо обеспечить выполнение установленного режима в целях исключения отрицательного влияния на качество воды подземного источника водоснабжения.

3.3. Режим использования территории в границах второго и третьего поясов ЗСО скважин №№ 2815, 3232, 3292, 33750А, 49922 в с. Кичменгский Городок, № 3299 в д. Княжигора, №№ 2339, 2359 в д. Плоская, № 3020 в с. Кобыльск, № 3027 в д. Наволок, № 3358 в д. Большое Буртаново, № 3519 в с. Косково, № 25911 в п. Лаптюг, № 74016 в п. Югский, № 39877 в д. Ананино установить согласно пункту 3.2.2 СанПиН.

Выявление, тампонирующее или восстановление всех старых, бездействующих, дефектных или неправильно эксплуатируемых скважины, представляющих опасность в части возможности загрязнения водоносных горизонтов. Бурение новых скважины и новое строительство, связанное с нарушением почвенного покрова, производится при обязательном согласовании с центром государственного санитарно - эпидемиологического надзора.

Запрещение закачки отработанных вод в подземные горизонты, подземного складирования твердых отходов и разработки недр земли.

Запрещение размещения складов горюче - смазочных материалов, ядохимикатов и минеральных удобрений, накопителей промстоков, шламохранилищ

и других объектов, обуславливающих опасность химического загрязнения подземных вод.

Не допускать протечку вод в подземный горизонт, подземного складирования твердых бытовых отходов и разработки недр земли.

Размещение таких объектов допускается в пределах третьего пояса ЗСО только при использовании защищенных подземных вод, при условии выполнения специальных мероприятий по защите водоносного горизонта от загрязнения при наличии санитарно - эпидемиологического заключения центра государственного санитарно - эпидемиологического надзора, выданного с учетом заключения органов геологического контроля.

Кроме мероприятий, указанных в пределах второго и третьего поясов ЗСО подземных источников водоснабжения, в пределах второго пояса ЗСО подлежат выполнению следующие дополнительные мероприятия:

Не допускается:

размещение кладбищ, силосных траншей, животноводческих птицеводческих предприятий и других объектов, обуславливающих опасность микробного загрязнения подземных вод;

применение удобрений и ядохимикатов;

рубки спелых и перестойных насаждений и реконструкции.

Выполнение мероприятий по санитарному благоустройству территории населенных пунктов и других объектов (оборудование канализацией, устройство водонепроницаемых выгребов, организация отвода поверхностного стока и др.).

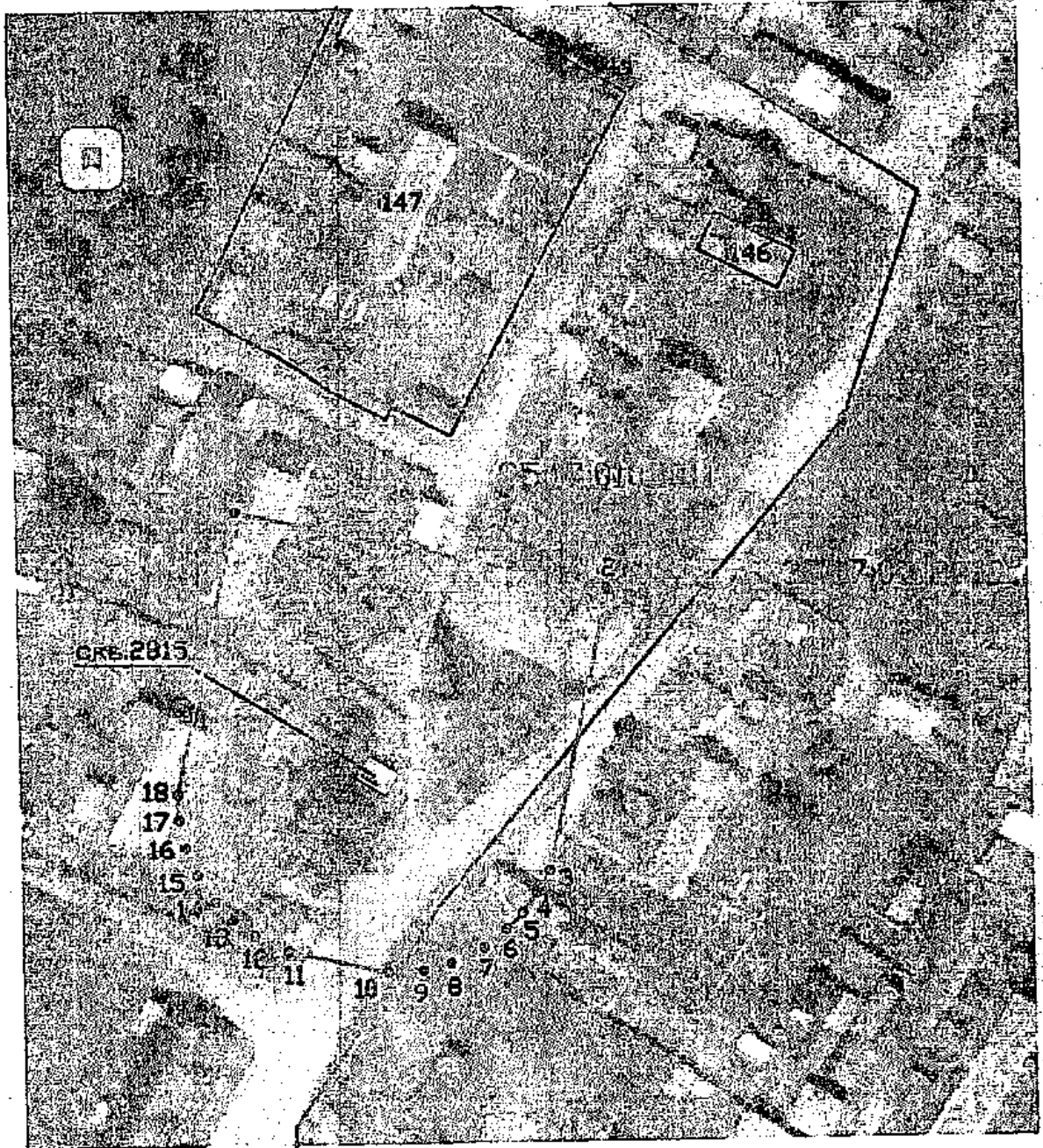
Владельцам объектов, расположенных в границах второго и третьего поясов ЗСО, необходимо обеспечить выполнение установленного режима в целях исключения отрицательного влияния на качество воды подземного источника водоснабжения.

4. Требование о возмещении убытков может быть направлено лицами, указанными в пункте 2 статьи 57.1 «Земельного кодекса Российской Федерации» от 25.10.2001 № 136-ФЗ, правообладателю сооружения, в связи с размещением которого принято решение об установлении зоны с особыми условиями использования территории в срок не более чем пять лет со дня установления зоны с особыми условиями использования территории.

5. Сведения о границах ЗСО подземных источников питьевого и хозяйственно-бытового водоснабжения МУП «Кичм-Городецкое Муниципальное Имущество» (скважин №№ 2815, 3232, 3292, 33750А, 49922 в с. Кичменгский Городок, № 3299 в д. Княжигора, №№ 2339, 2359 в д. Плоская, № 3020 в с. Кобыльск, № 3027 в д. Наволок, № 3358 в д. Большое Буртаново, № 3519 в с. Косково, № 25911 в п. Лаптюг, № 74016 в п. Югский, № 39877 в д. Ананино), расположенных в Кичменгско-Городецком муниципальном районе Вологодской области, содержат графическое описание местоположения границ зоны, перечень координат характерных точек этих границ в системе координат, установленной для ведения Единого государственного реестра недвижимости, прилагаются в формате XML.

Раздел 3

План границ объекта

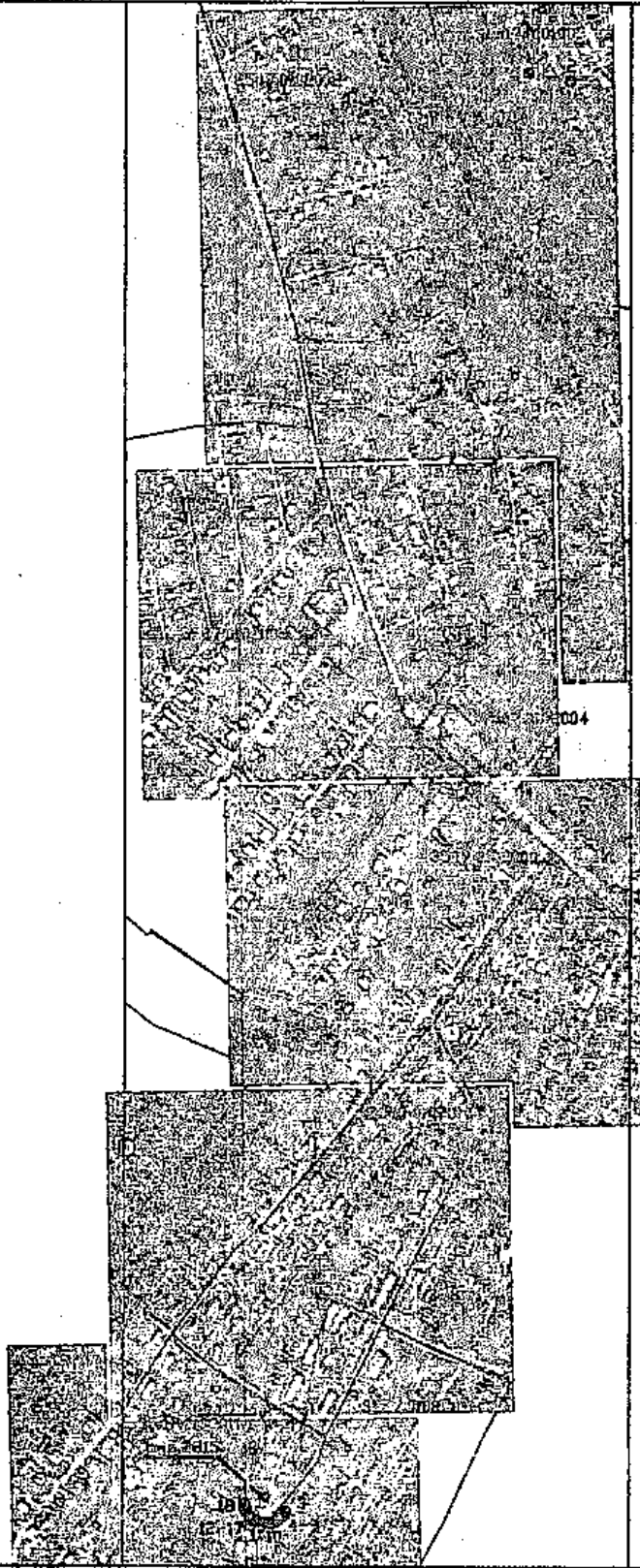


Масштаб 1:1000

Раздел 3

План границ объекта

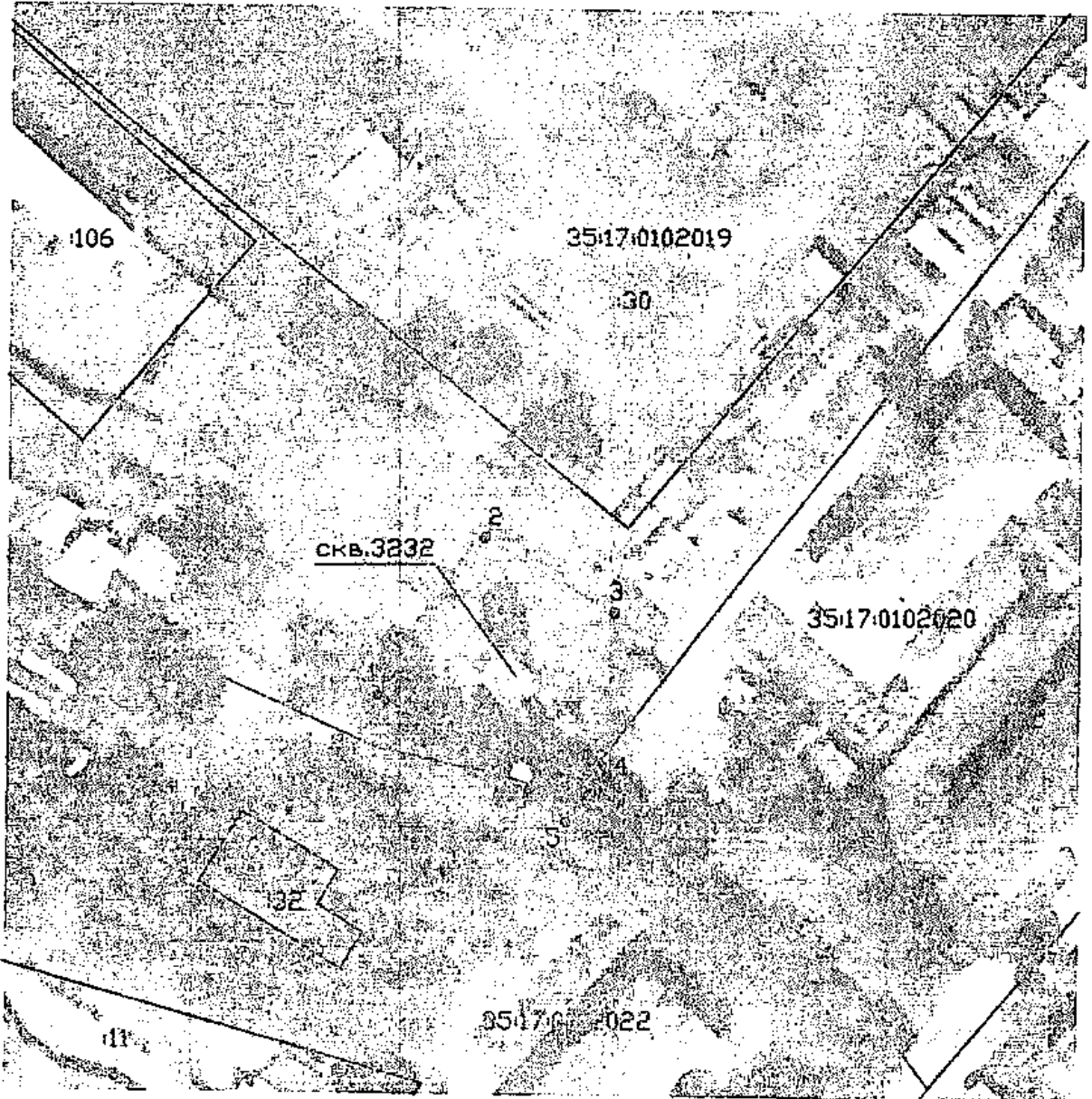
С



Масштаб 1:10000

Раздел 3

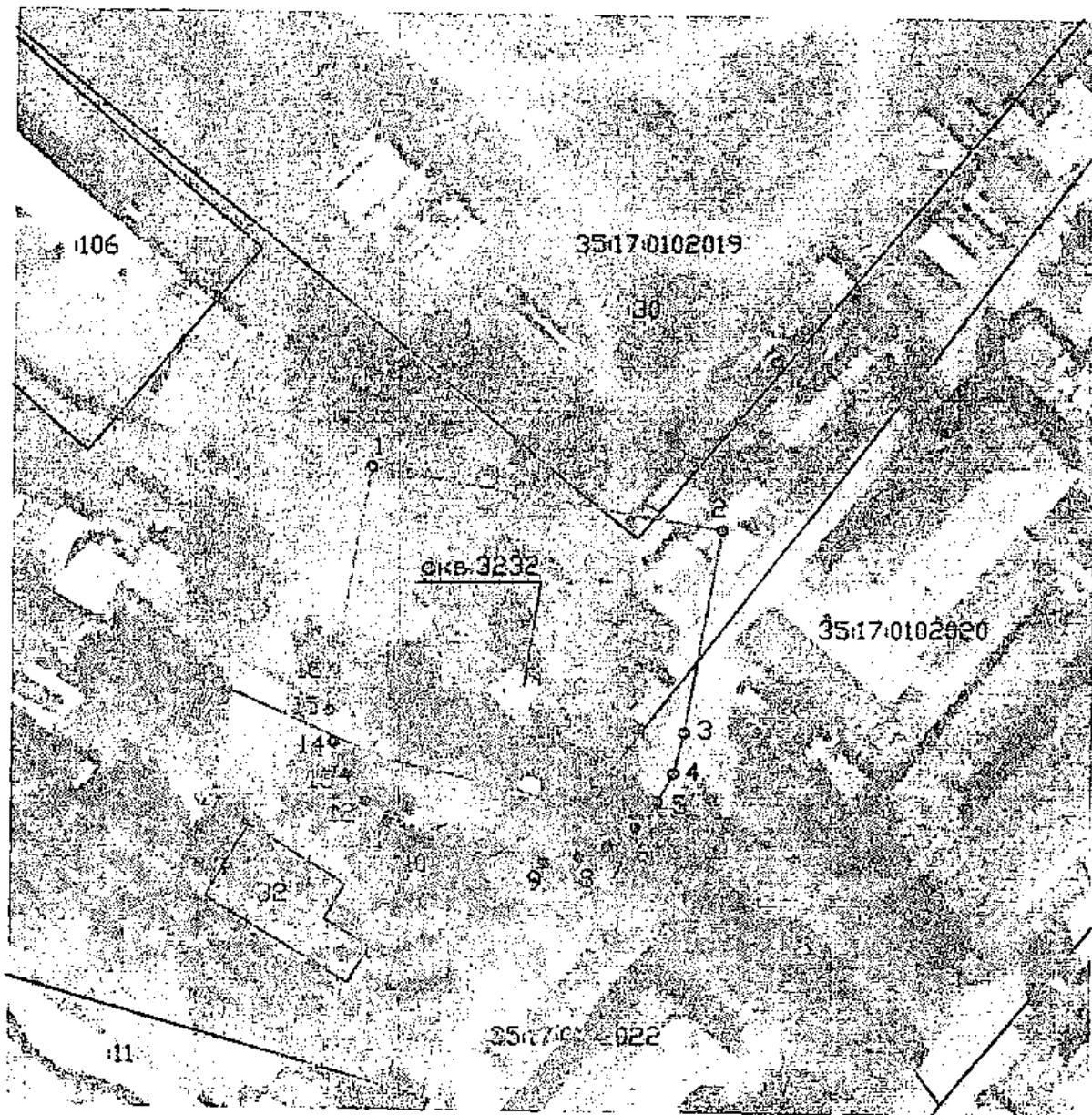
План границ объекта



МАСШТАБ 1:1000

Раздел 3

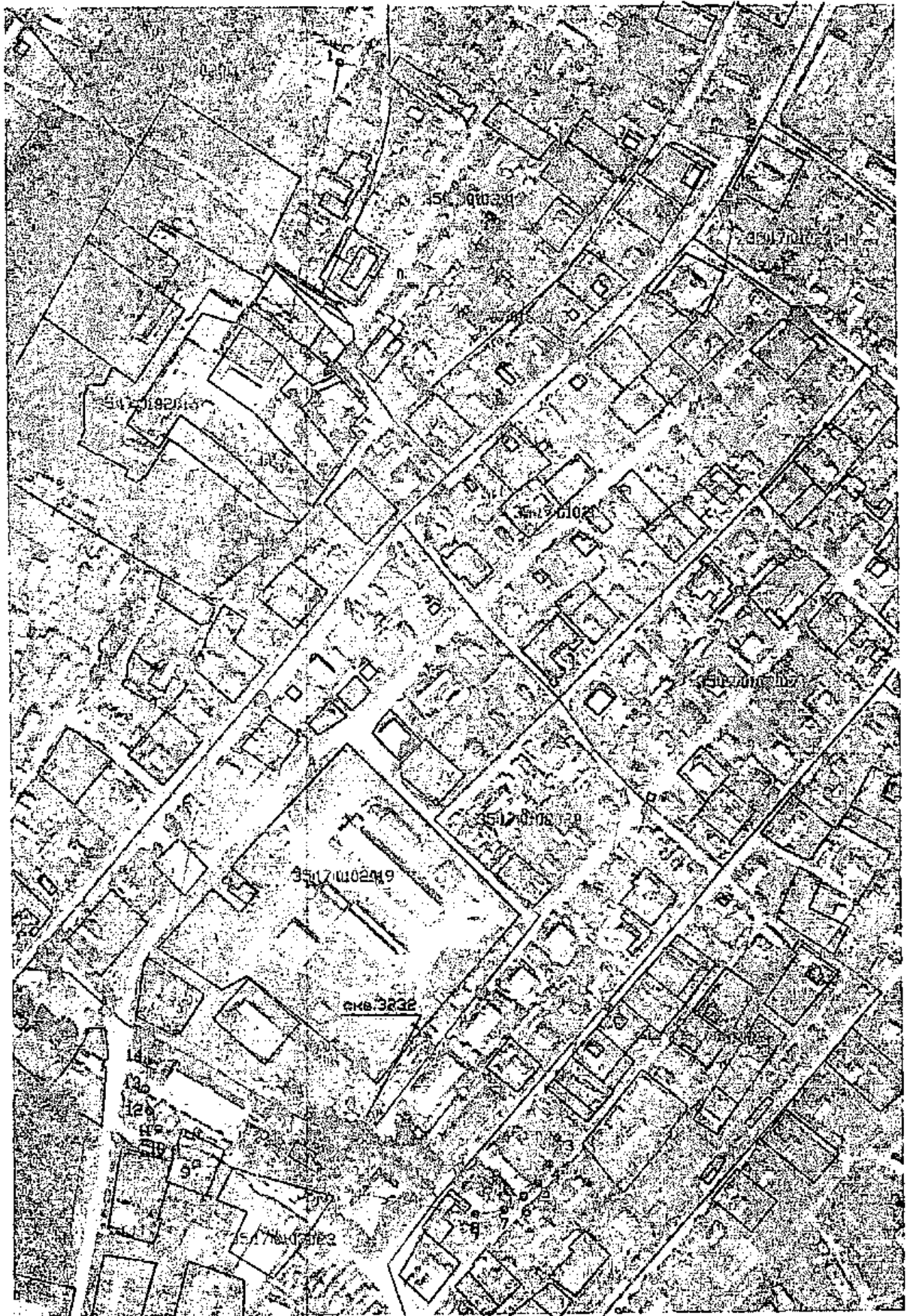
План границ объекта



Масштаб 1:1000

Раздел 3

План границ объекта



Масштаб 1:4000

Раздел 3

План границ объекта

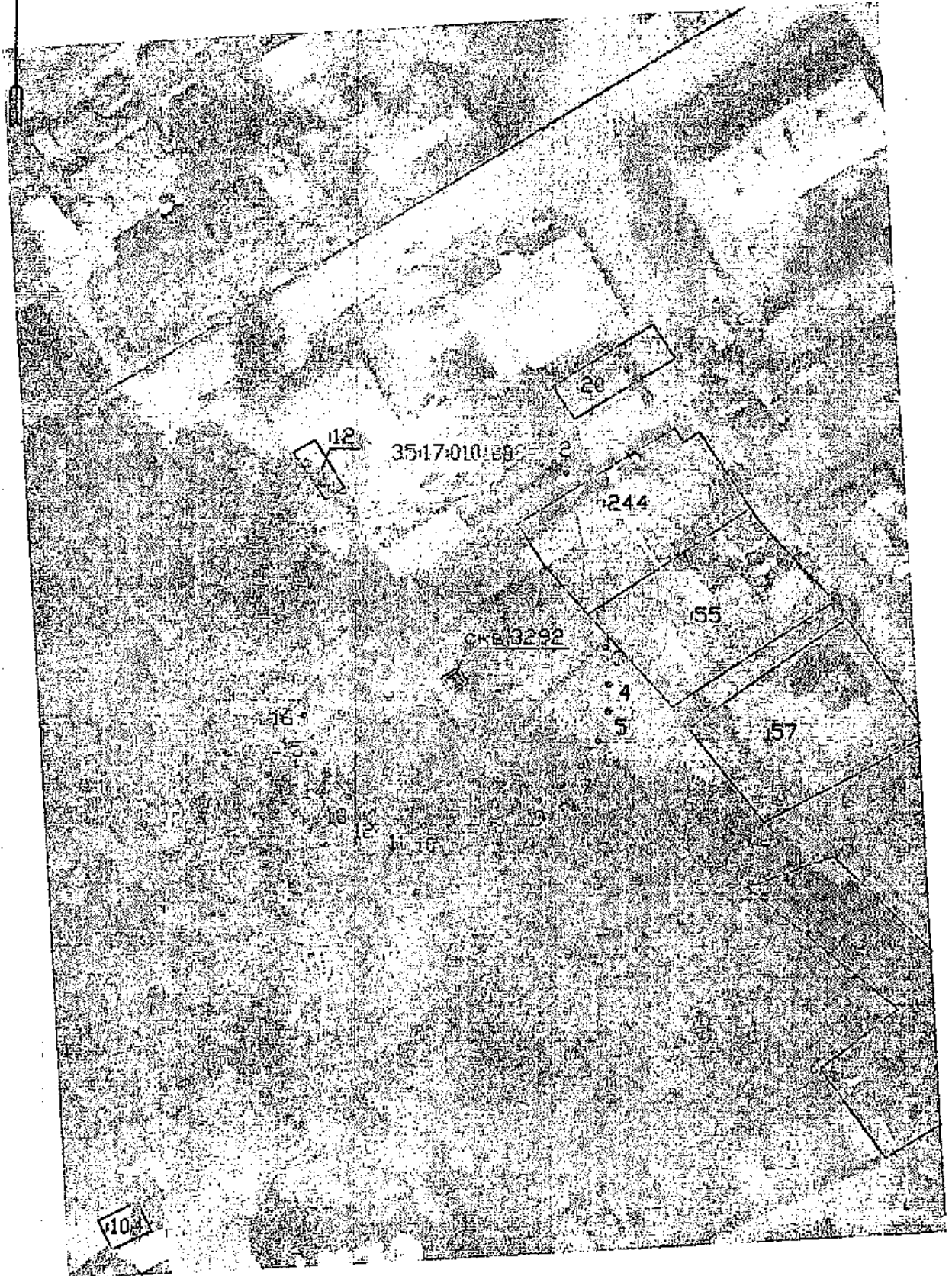
С



Масштаб 1:1000

Раздел 3

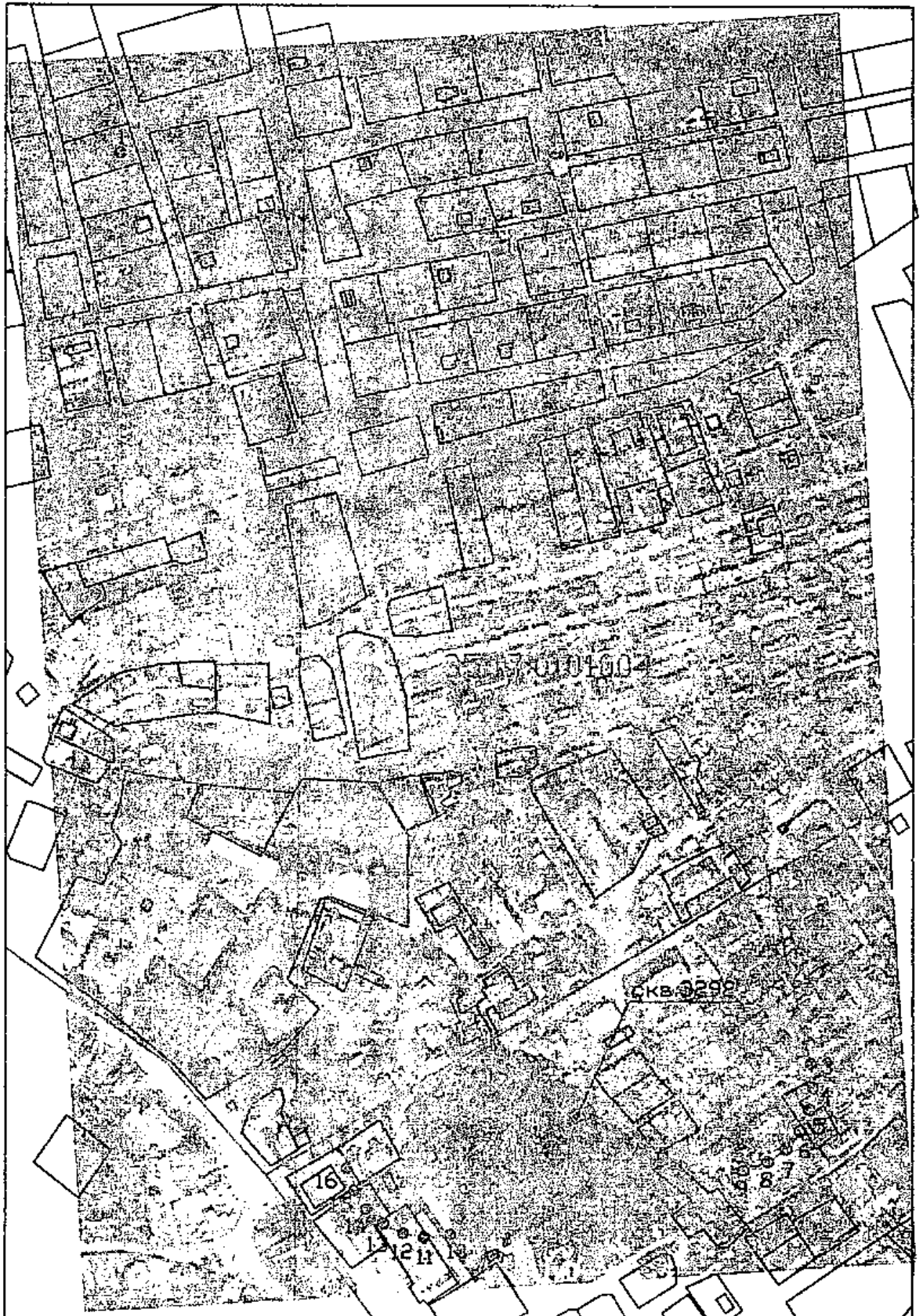
План границ объекта



Масштаб 1:1000

Раздел 3

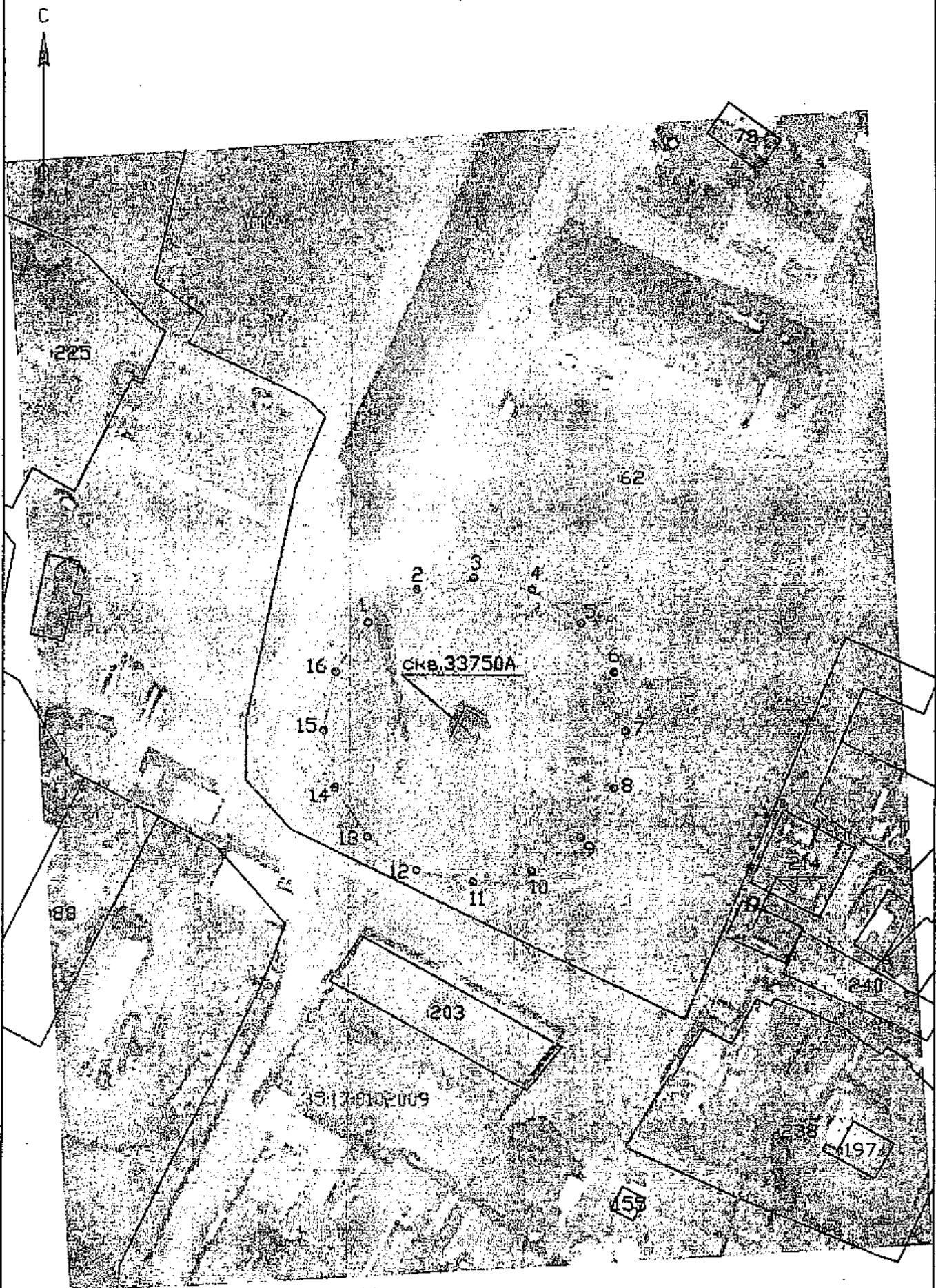
План границ объекта



Мосштоб 1:4000

Раздел 3

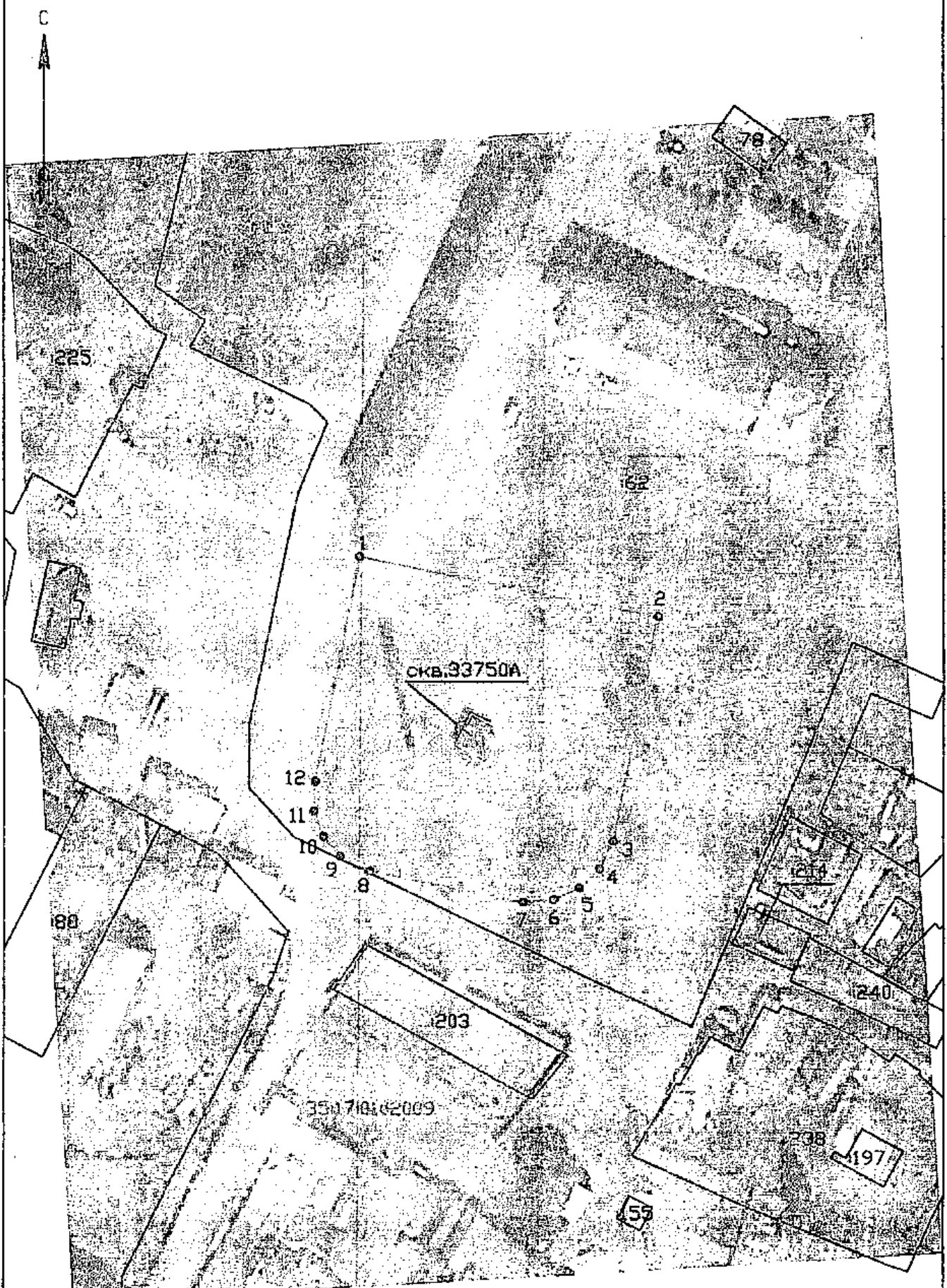
План границ объекта



Масштаб 1:1000

Раздел 3

План границ объекта



Масштаб 1:1000

Раздел 3

План границ объекта



Масштаб 1:1000

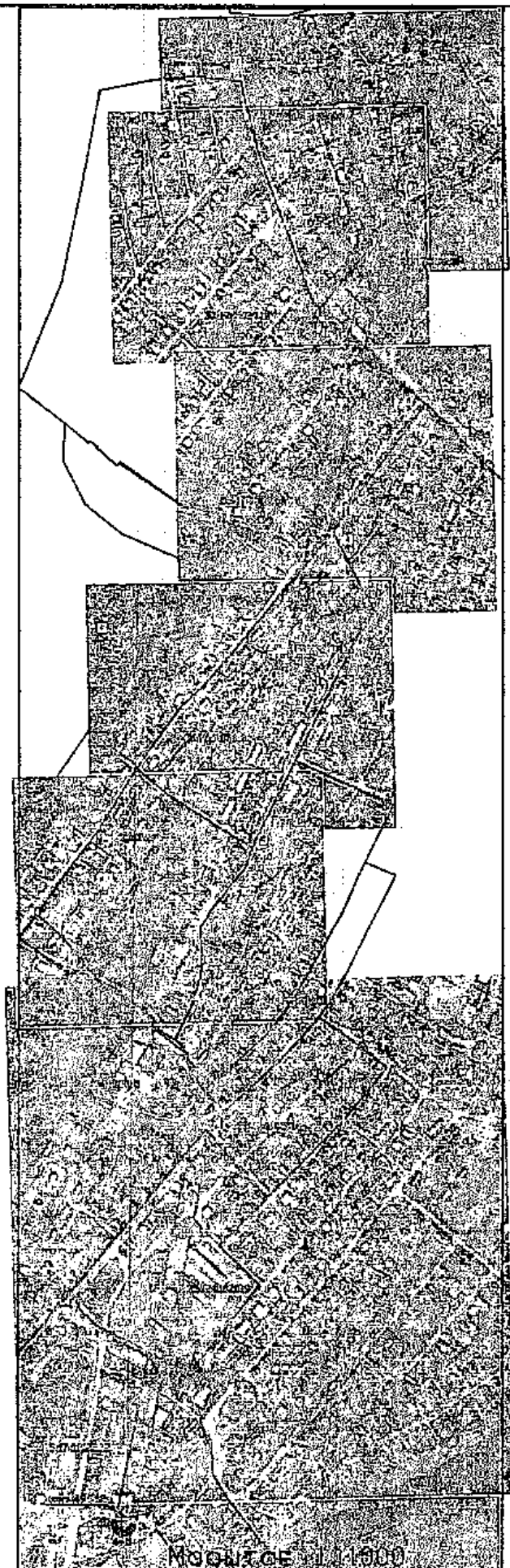
Раздел 3

План границ объекта



Раздел 3

План границ объекта



Масштаб 1:1000

dd

Раздел 3

План границ объекта

С



Масштаб 1:1000

Раздел 3

План границ объекта

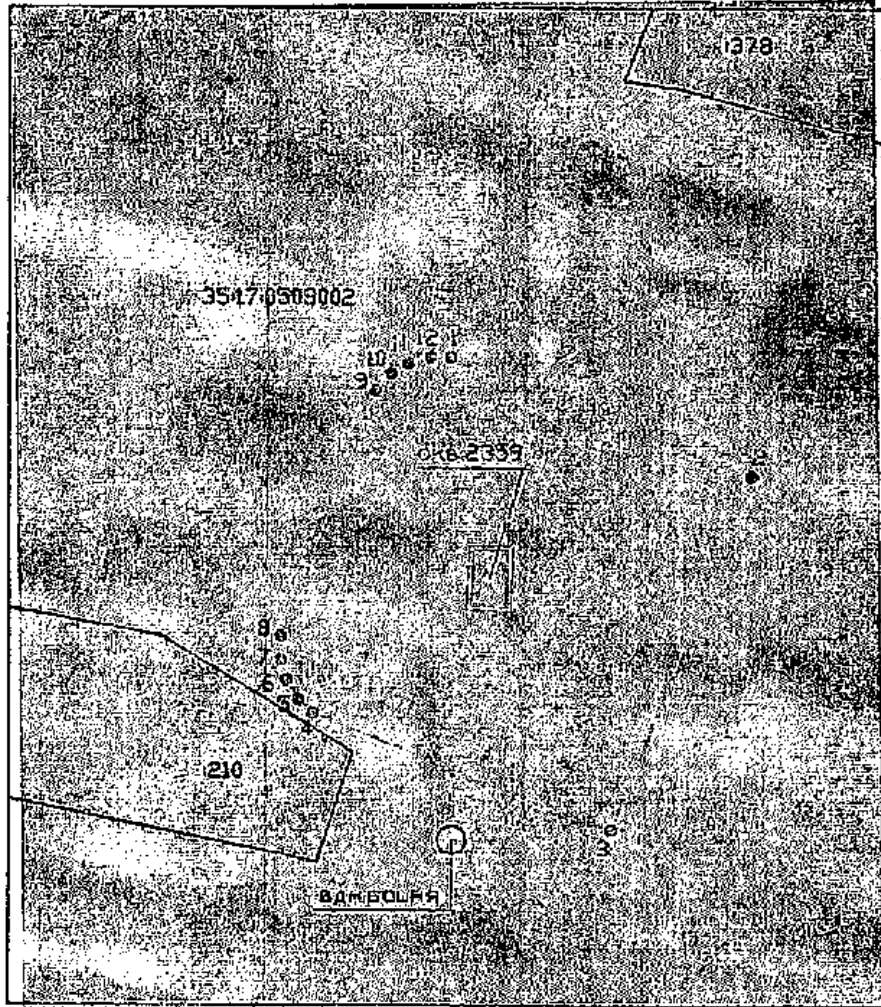
С



Масштаб 1:500

Раздел 3

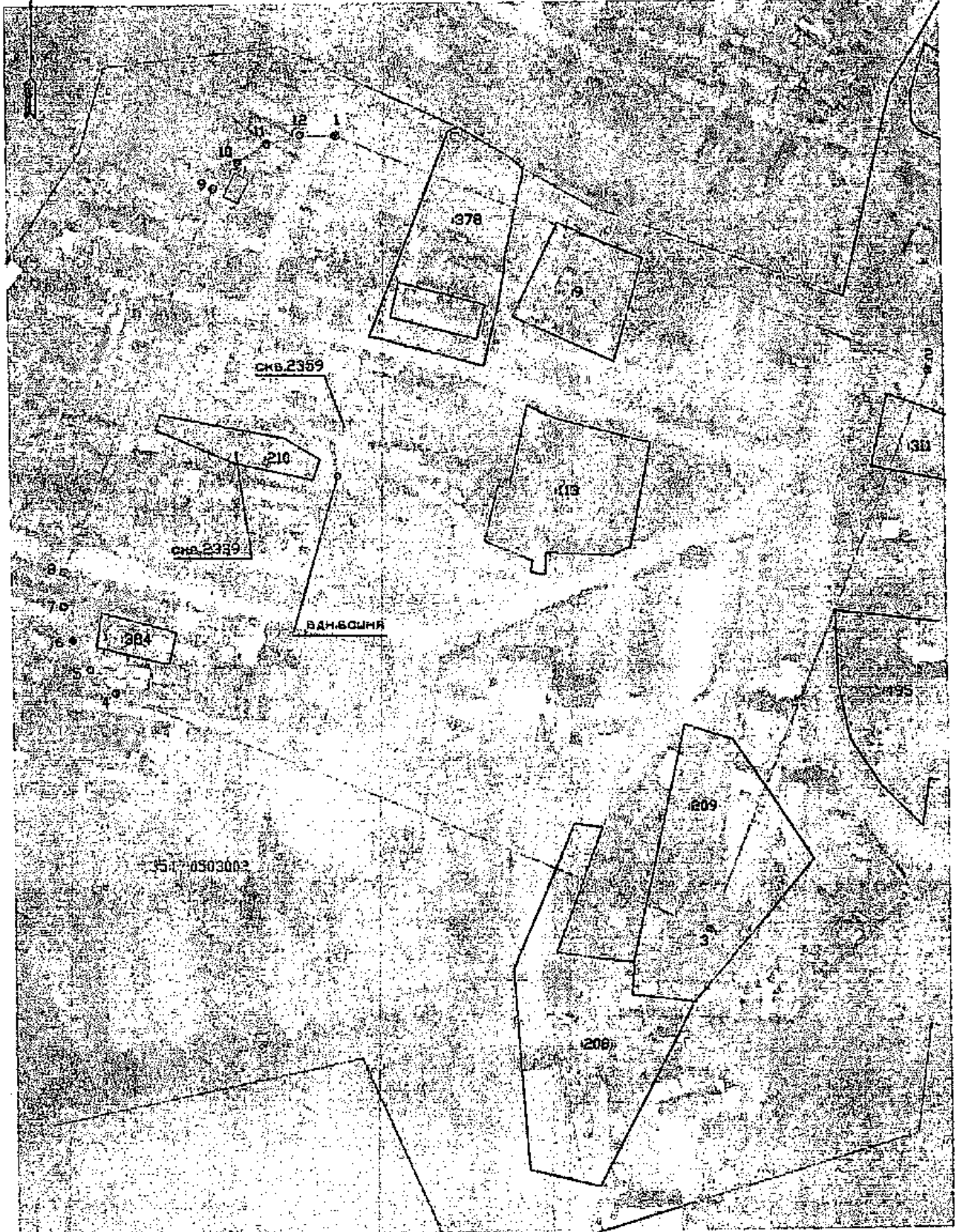
План границ объекта



Раздел 3

План границ объекта

С



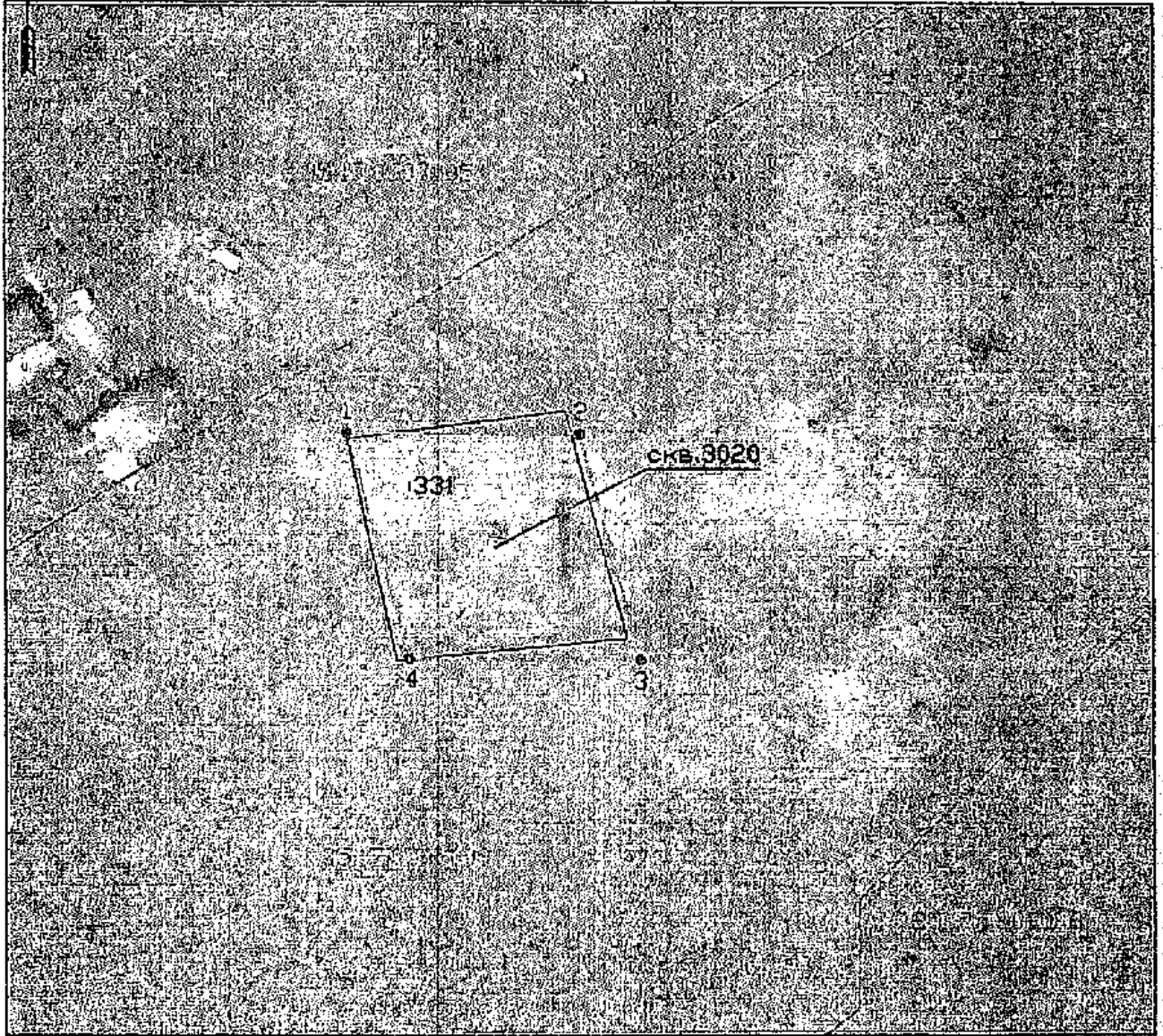
МОСШТОБ 1:5000

d6

Раздел 3

План границ объекта

С

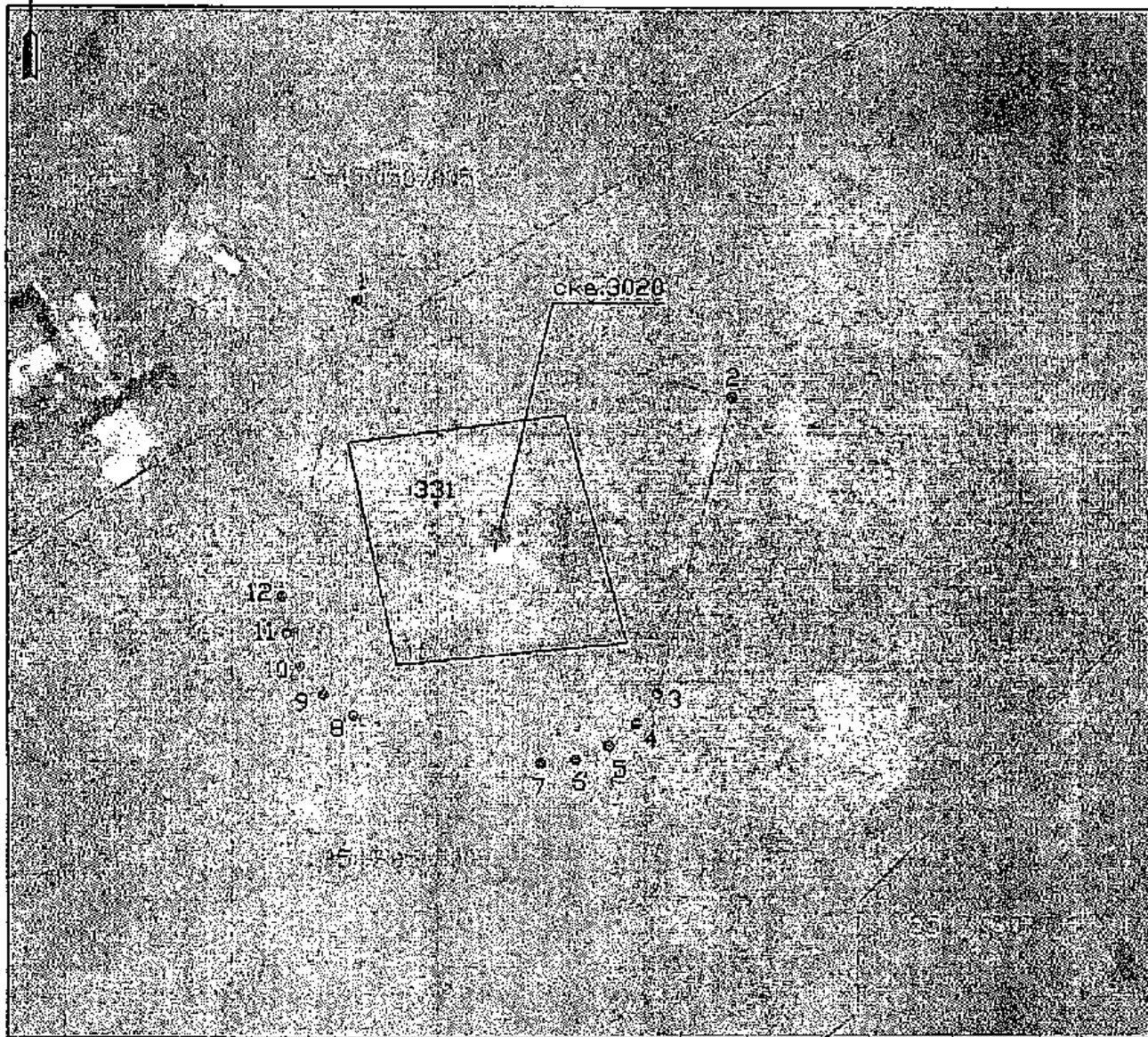


Масштаб 1:1000

Раздел 3

План границ объекта

С

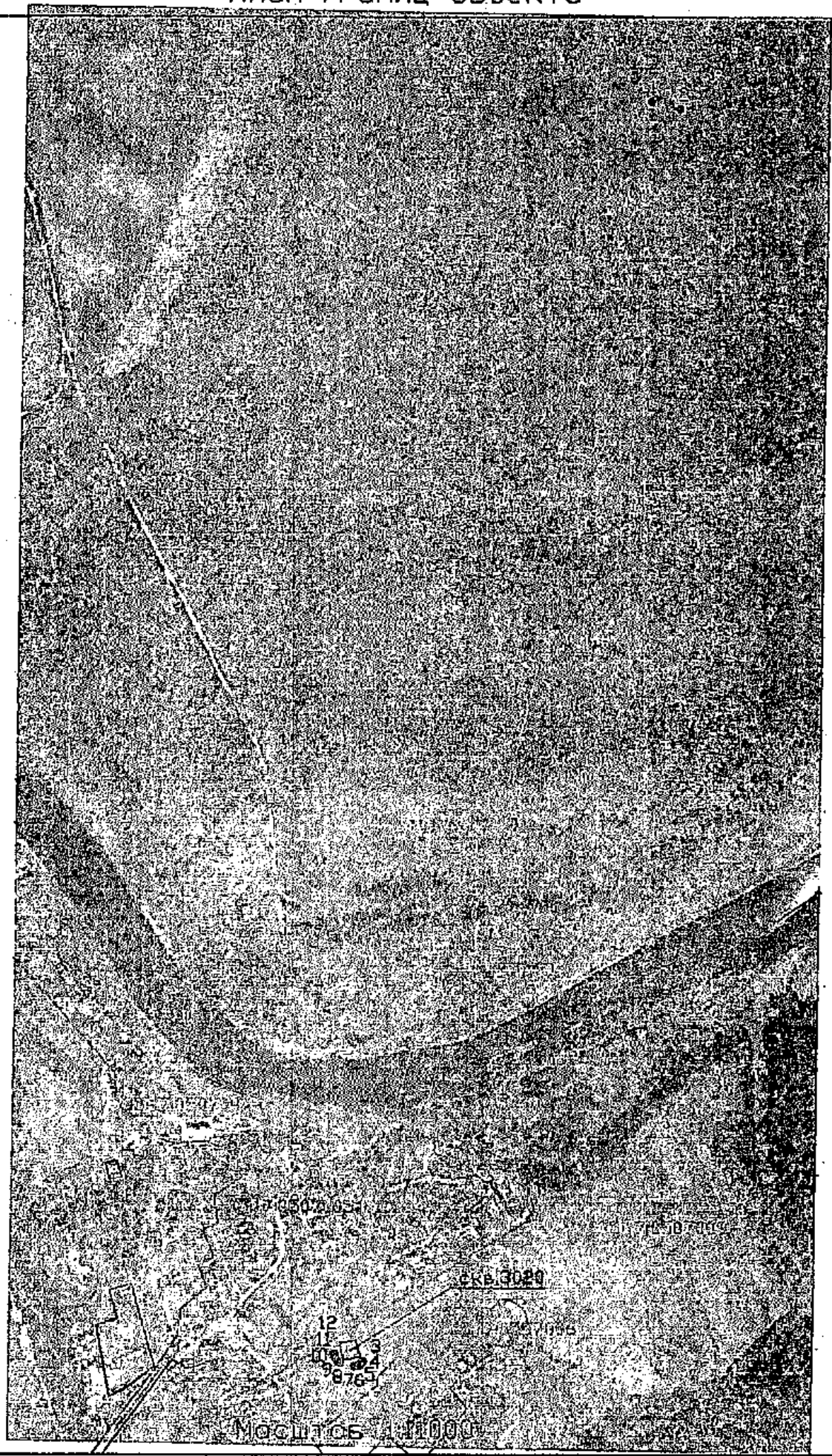


Масштаб 1:1000

ЛВ

Раздел 3

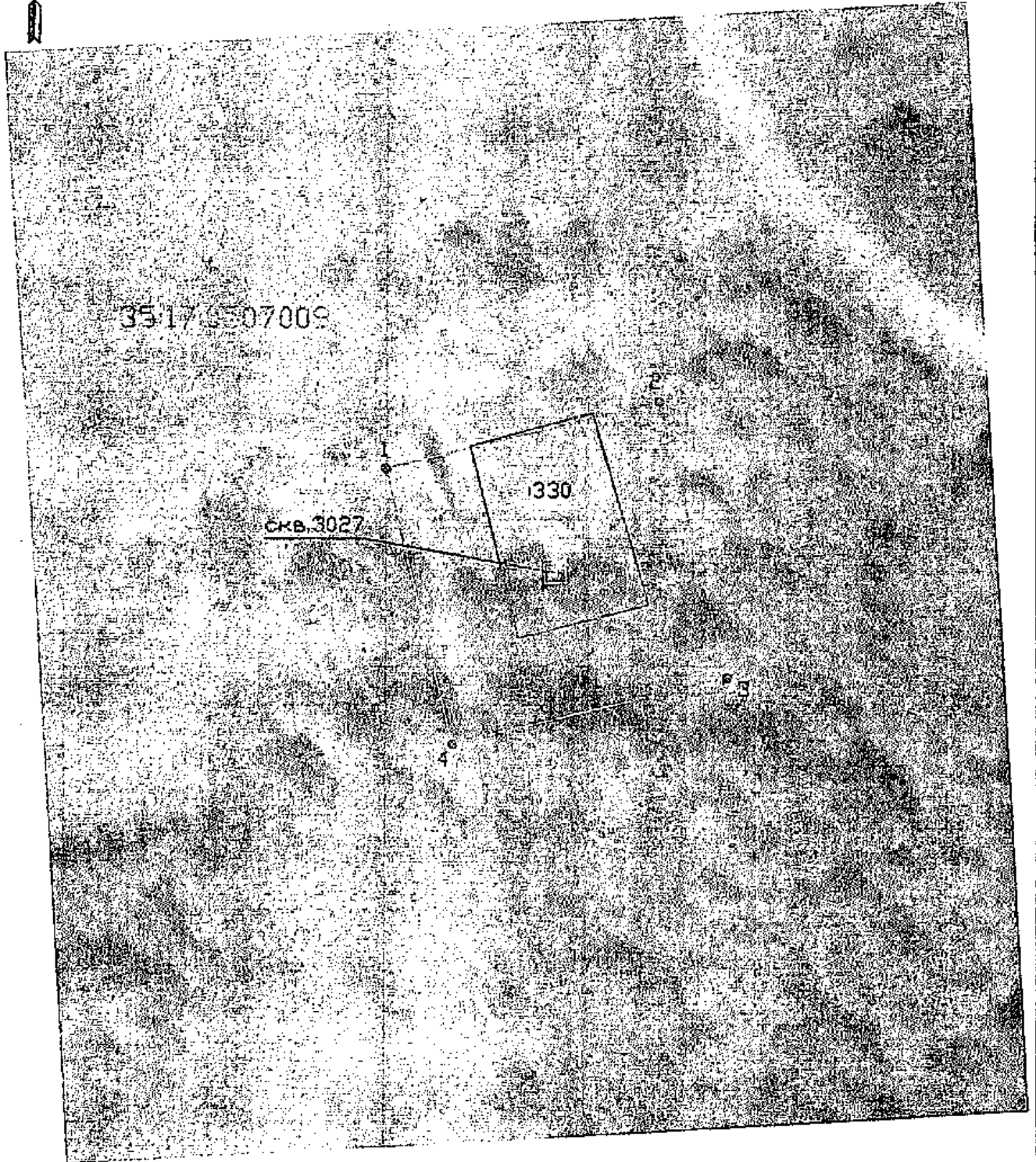
План границ объекта



Масштаб 1:1000

Раздел 3

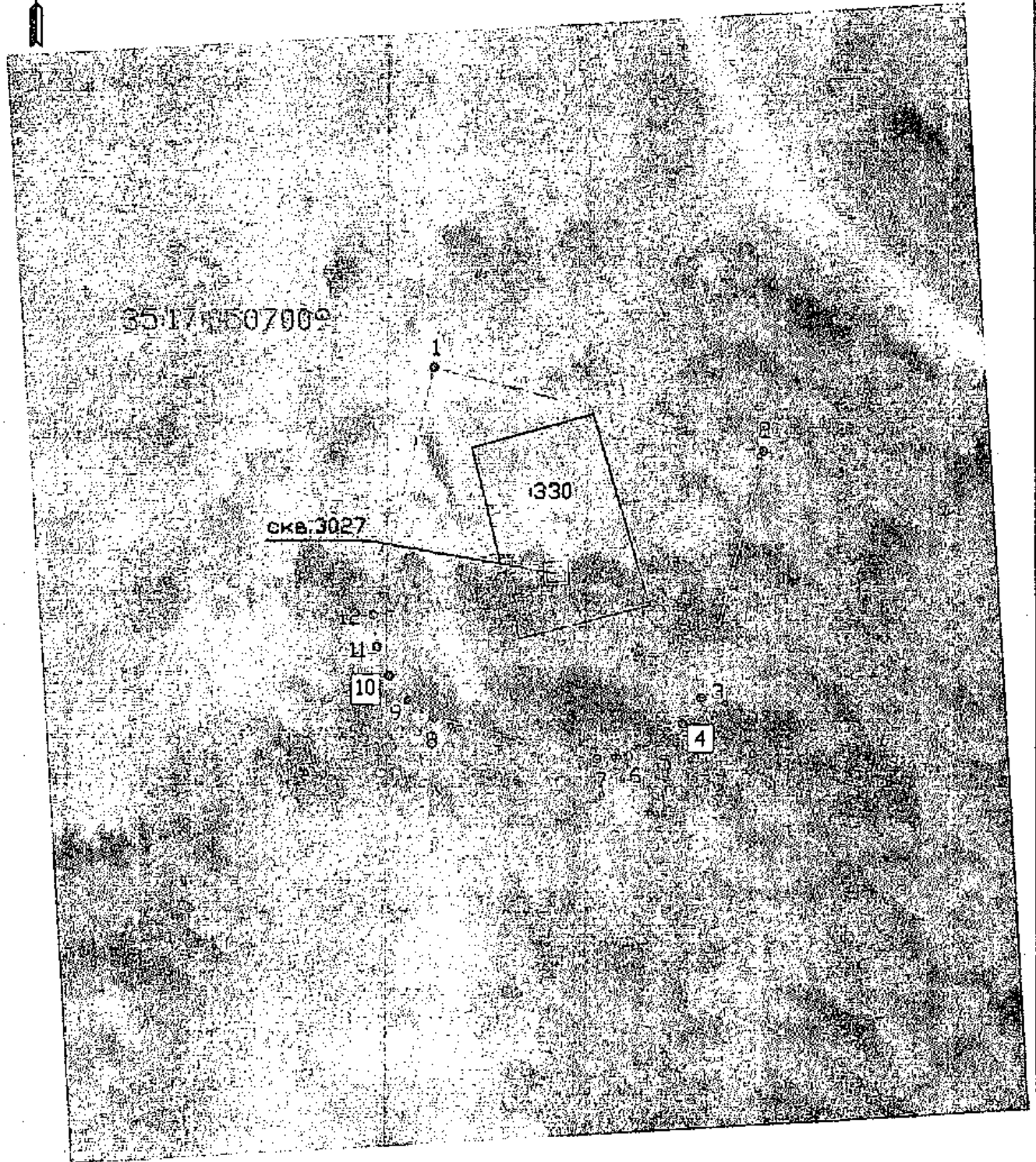
План границ объекта



Масштаб 1:1000

Раздел 3

План границ объекта

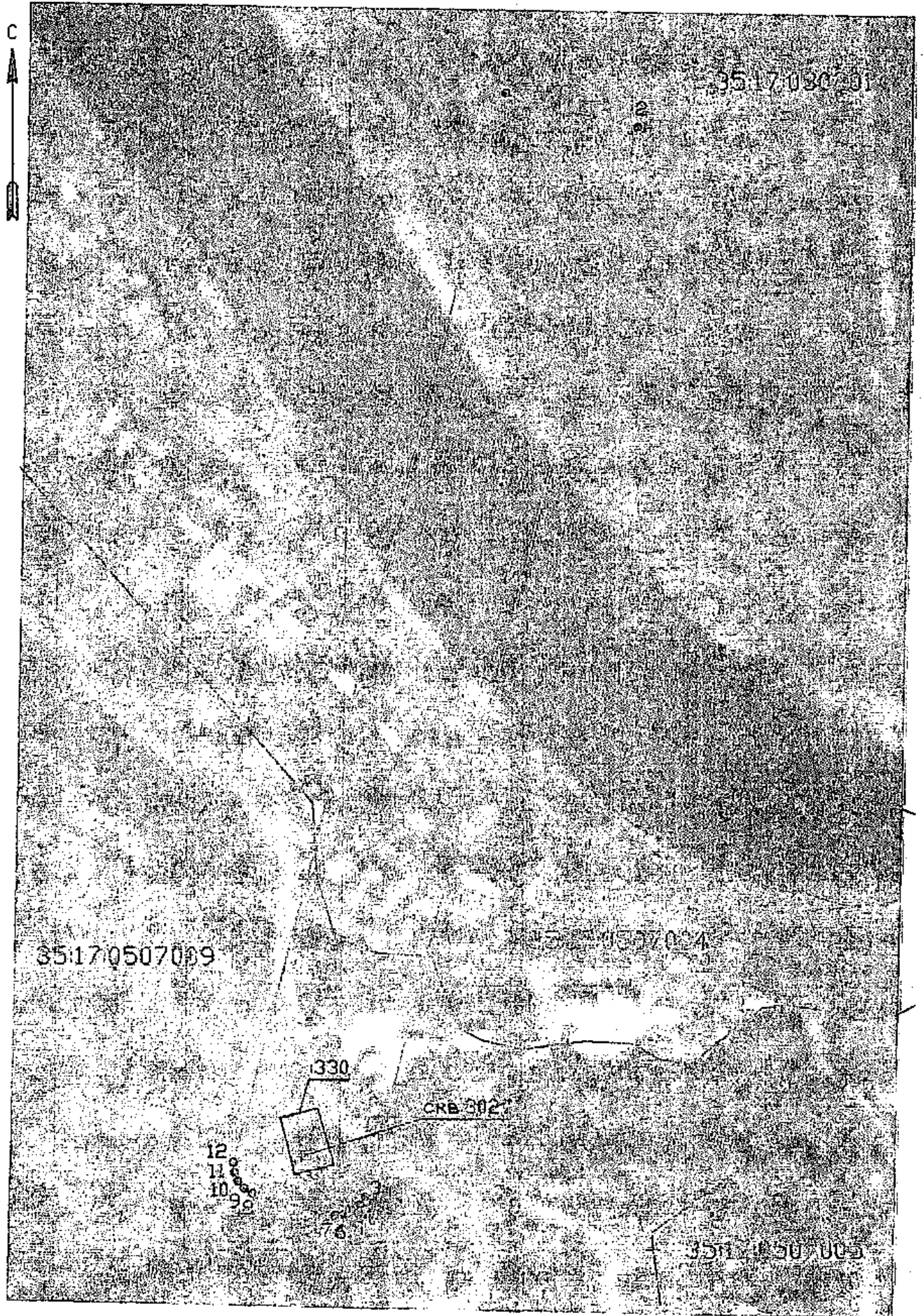


Масштаб 1:1000

Раздел 3

План границ объекта

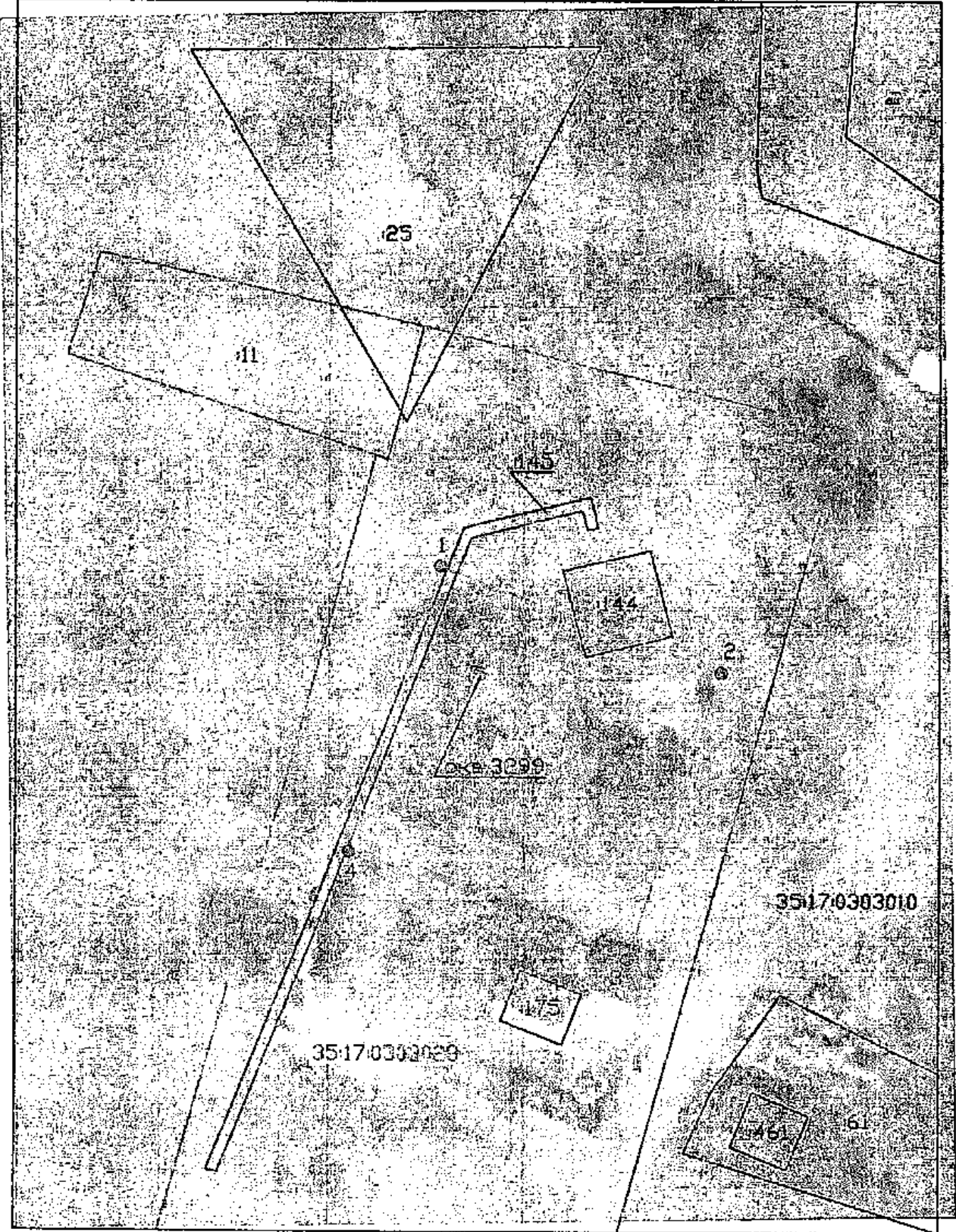
С
А



Масштаб 1:3000

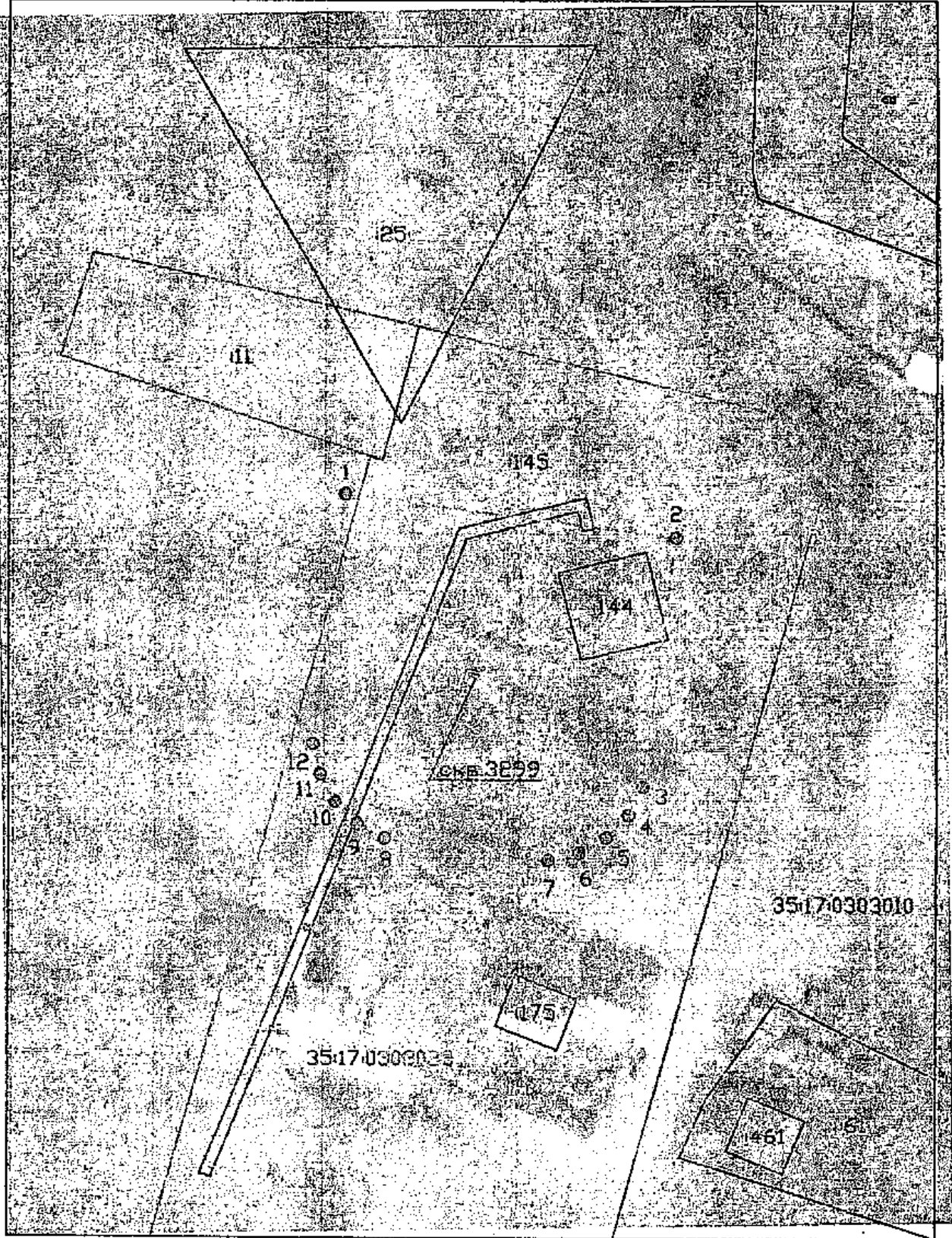
Раздел 3

План границ объекта



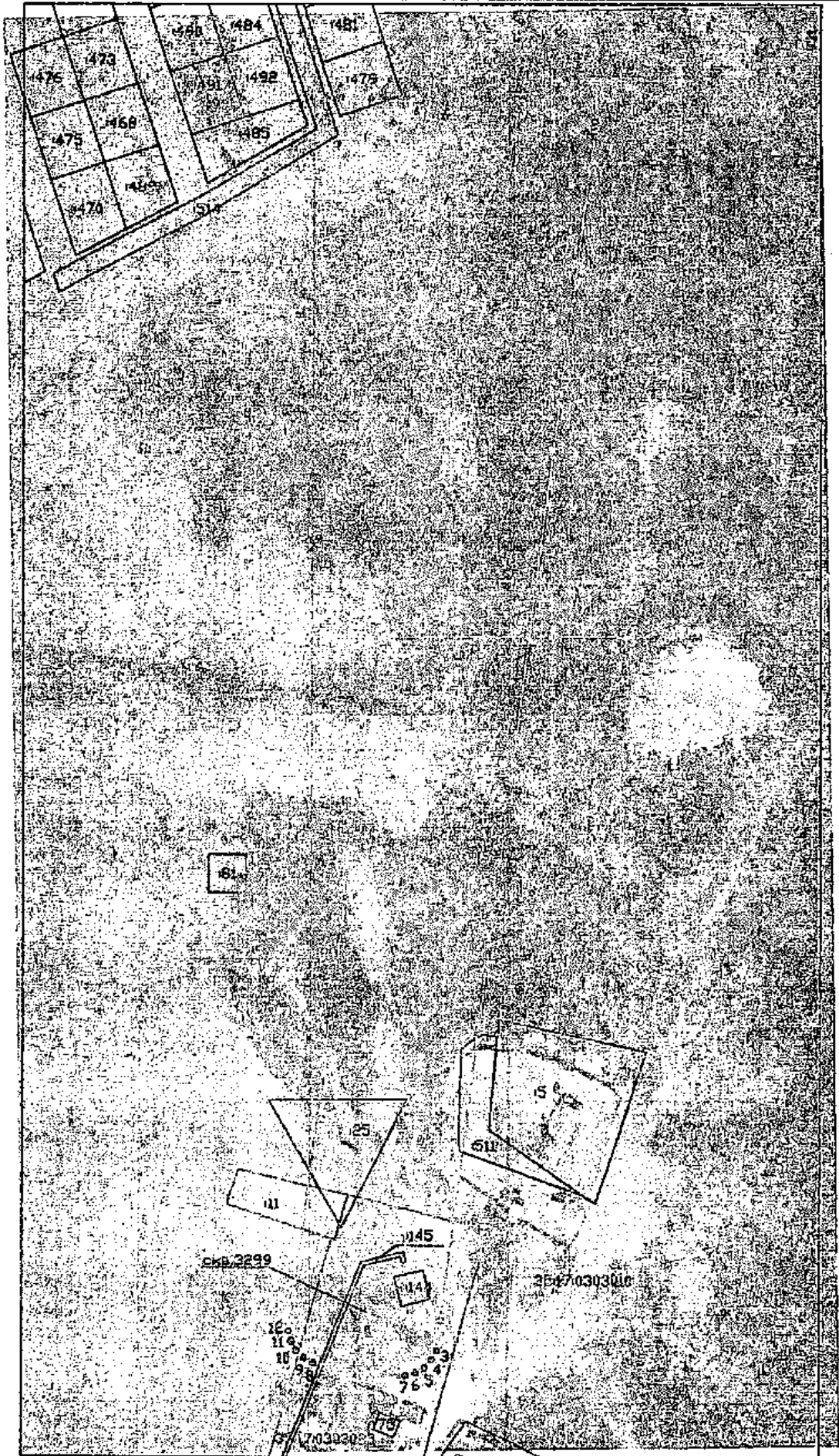
Масштаб 1:1000

План границ объекта



Раздел 3

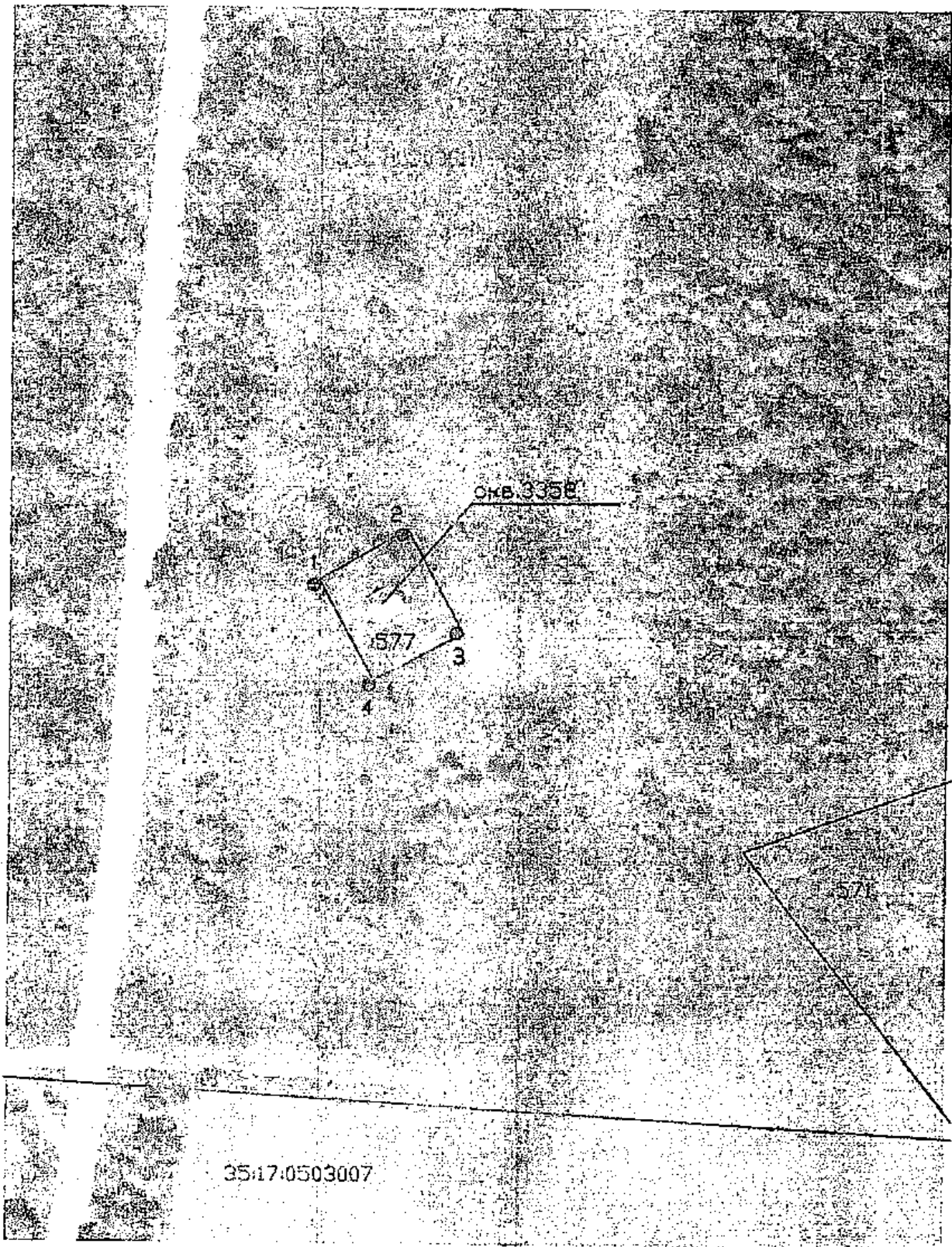
План границ объекта



Масштаб 1:3000

Раздел 3

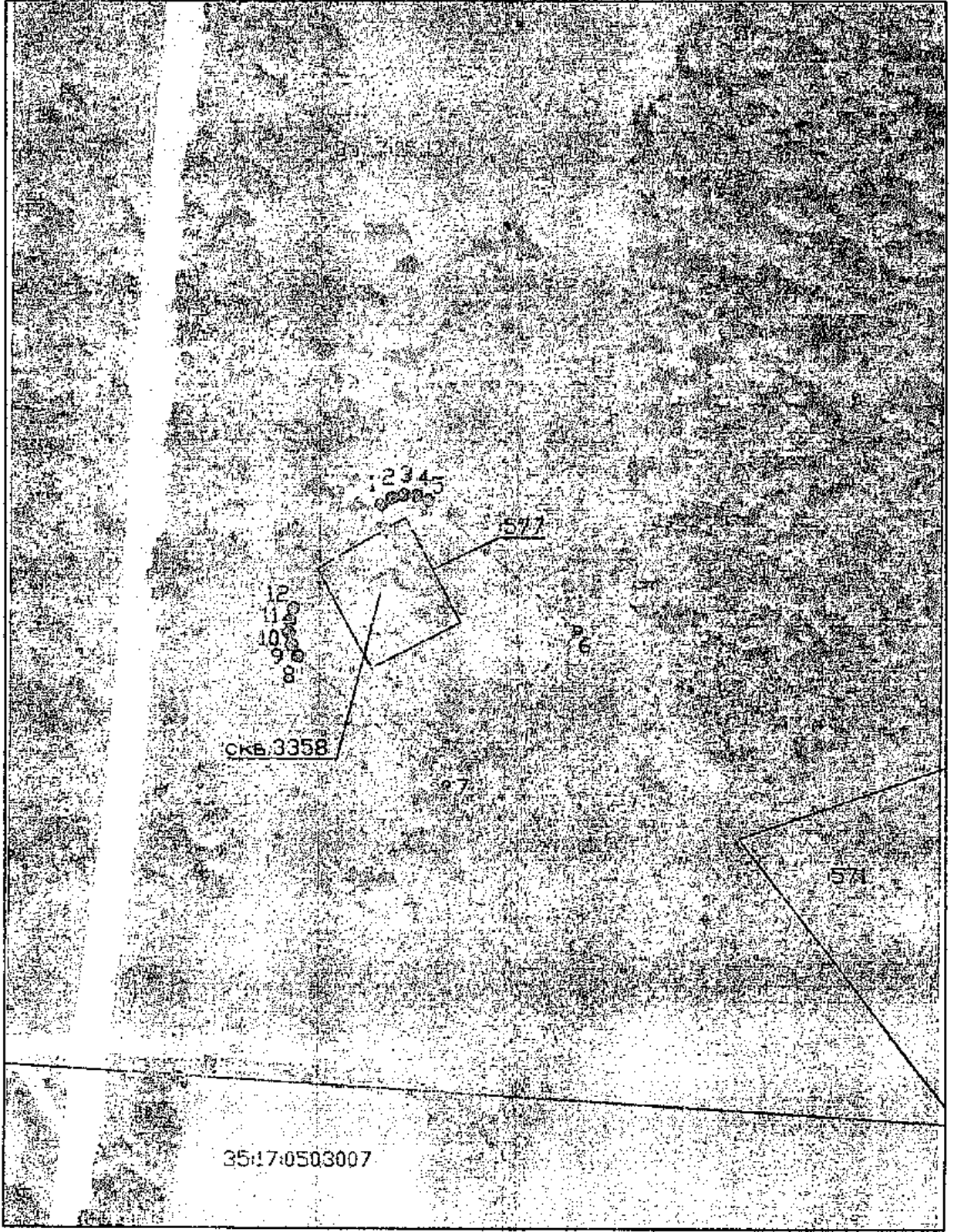
План границ объекта



Масштаб 1:1000

Ж
Раздел 3

План границ объекта



Масштаб 1:1000

Раздел 3

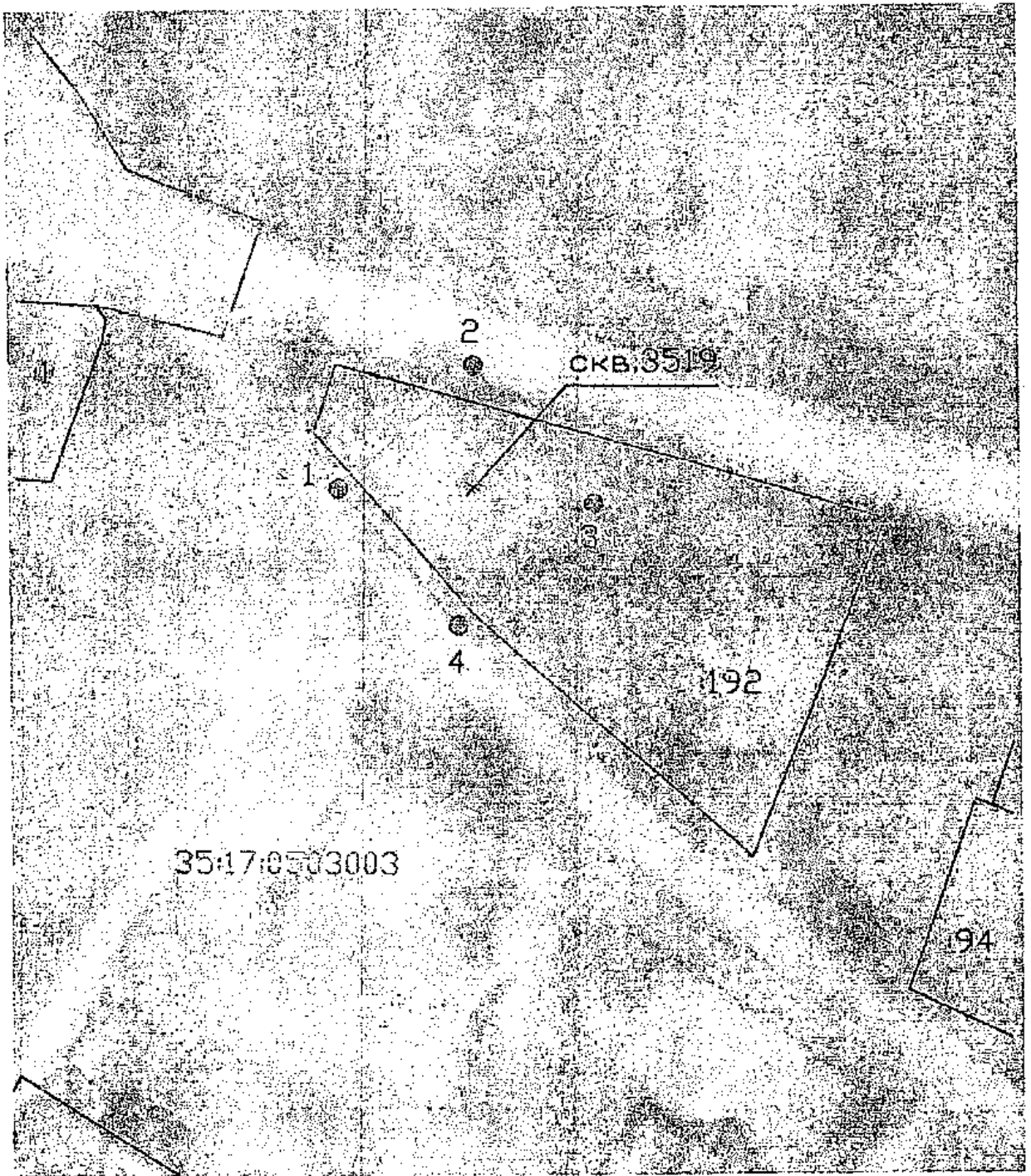
План границ объекта



Масштаб 1:7000

Раздел 3

План границ объекта

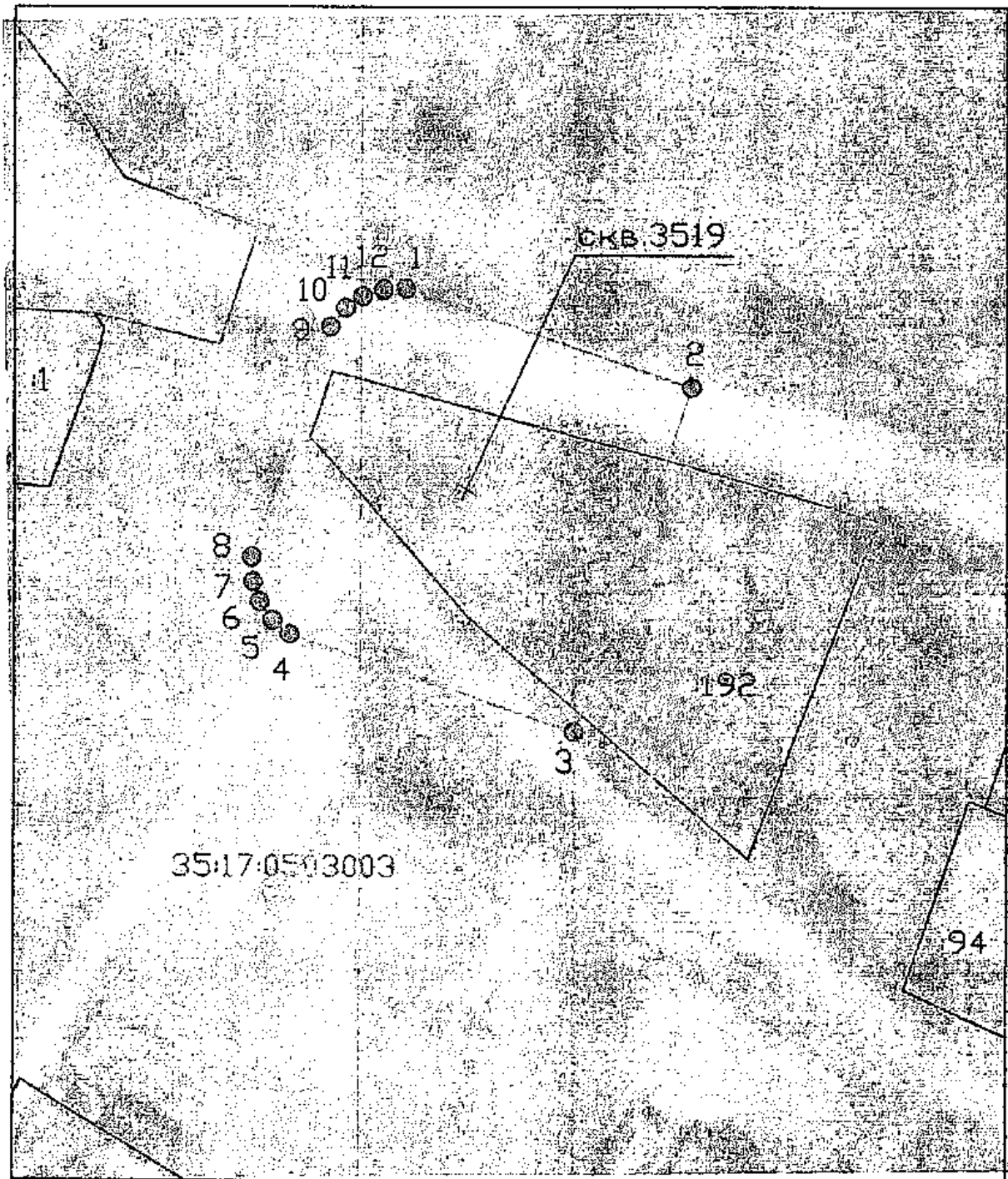


Масштаб 1:1000

Раздел 3

План границ объекта

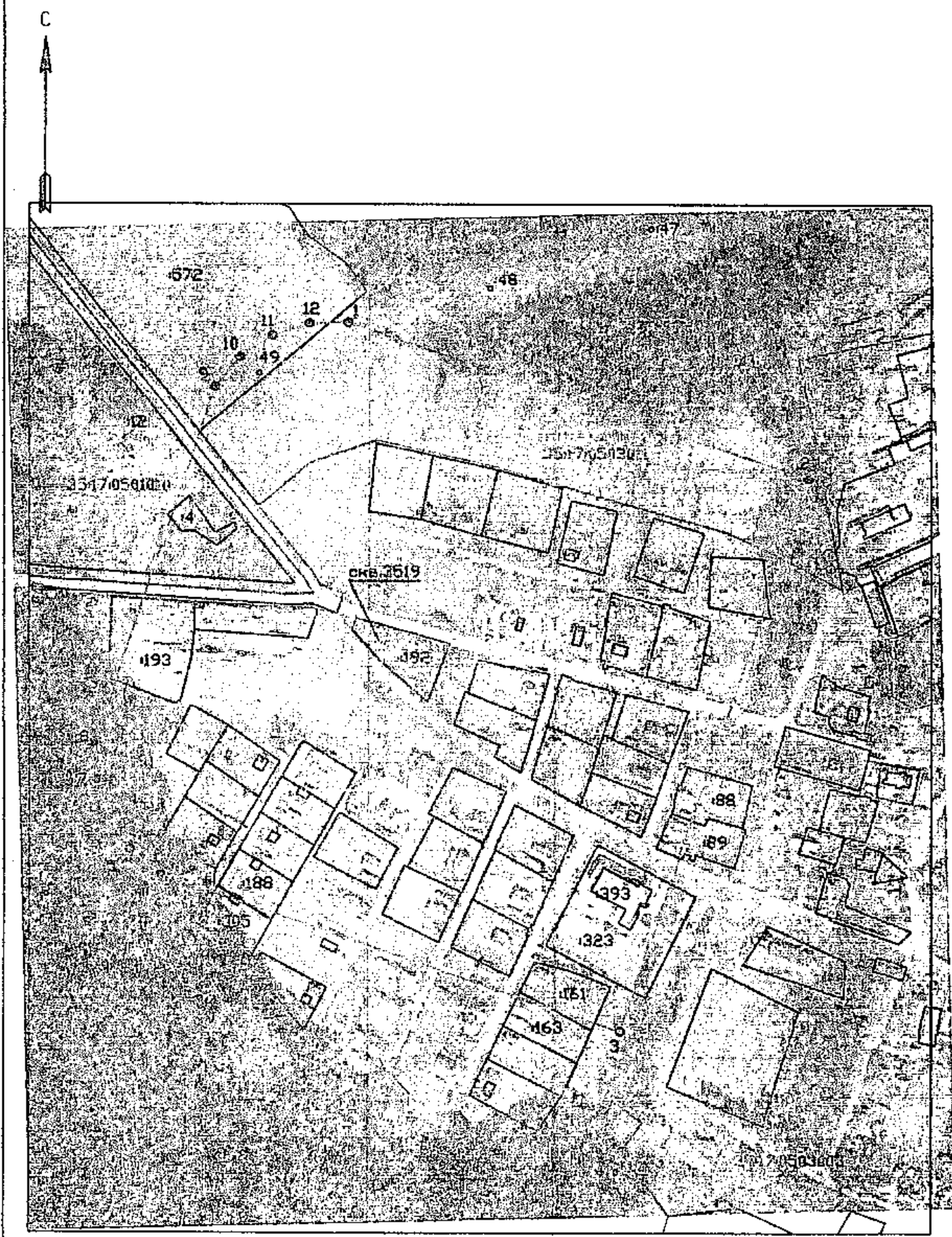
С



Масштаб 1:1000

Раздел 3

План границ объекта



Масштаб 1:5000

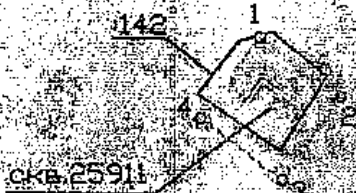
Раздел 3

План границ объекта

С



35:17:0201026

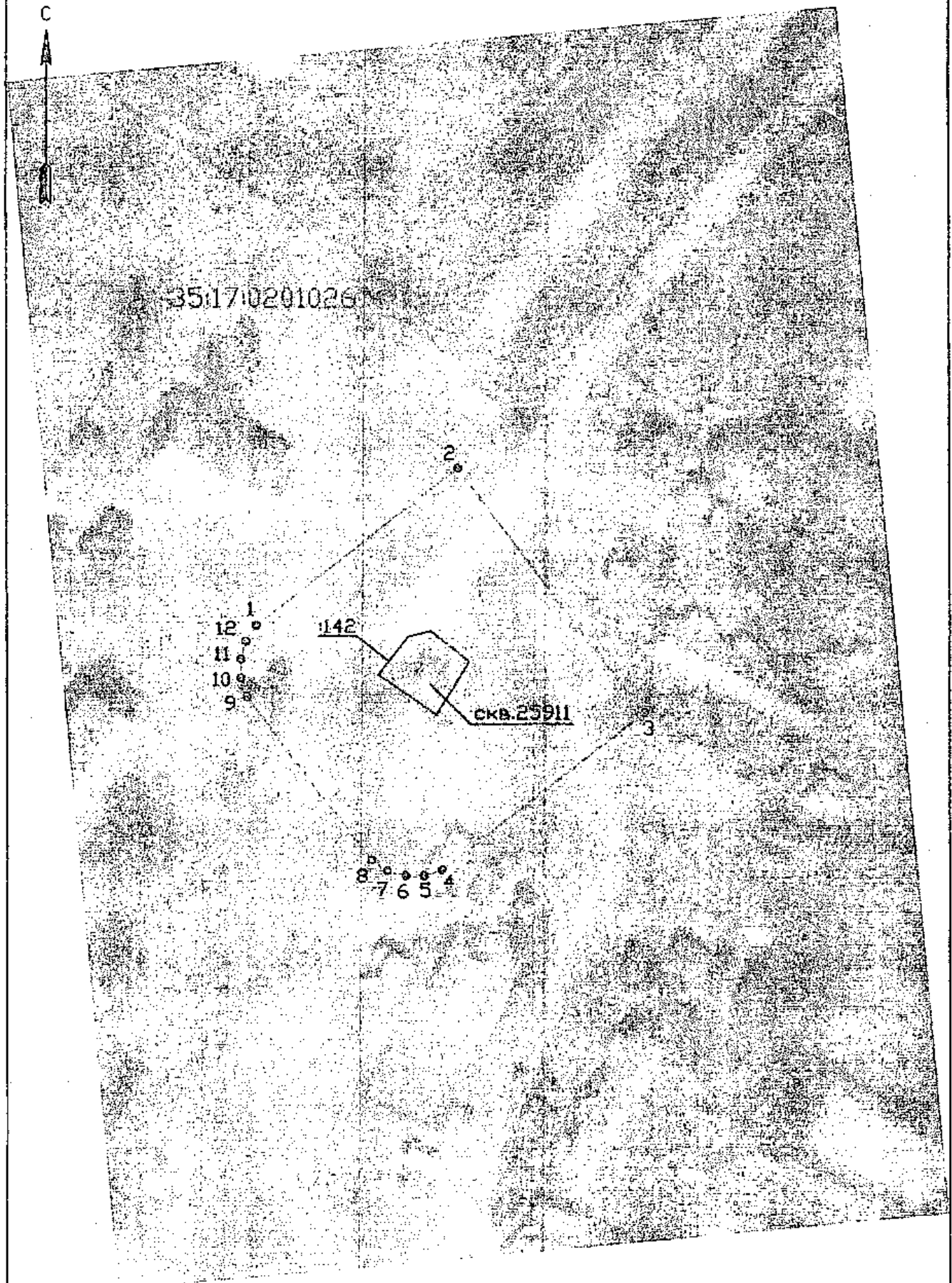


Масштаб 1:1000

44

Раздел 3

План границ объекта



35:17:0201026

12
11
10
9

142

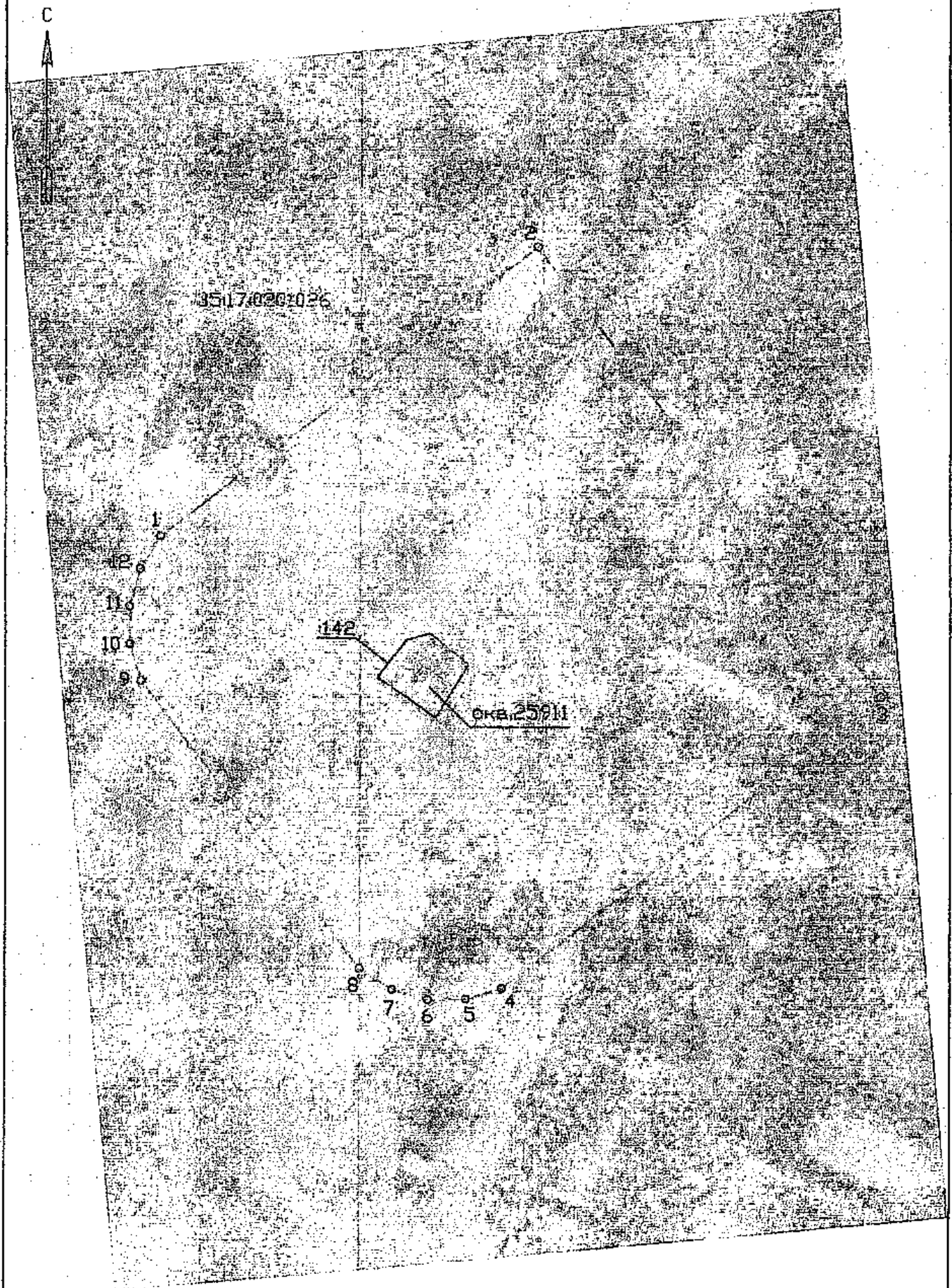
СКВ. 25911

8
7
6
5
4

Масштаб 1:1000

Раздел 3

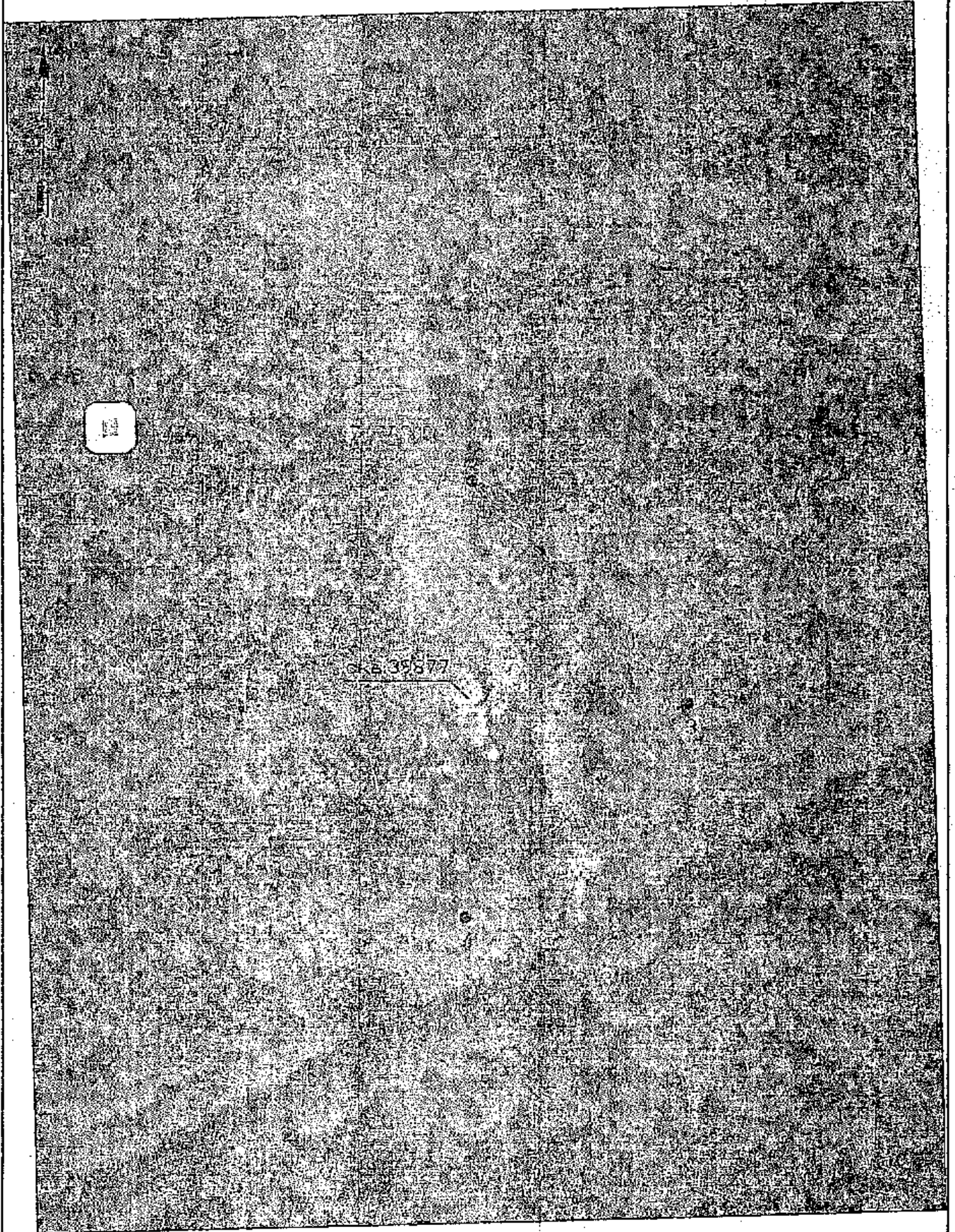
План границ объекта



Масштаб 1:1000

///
Раздел 3

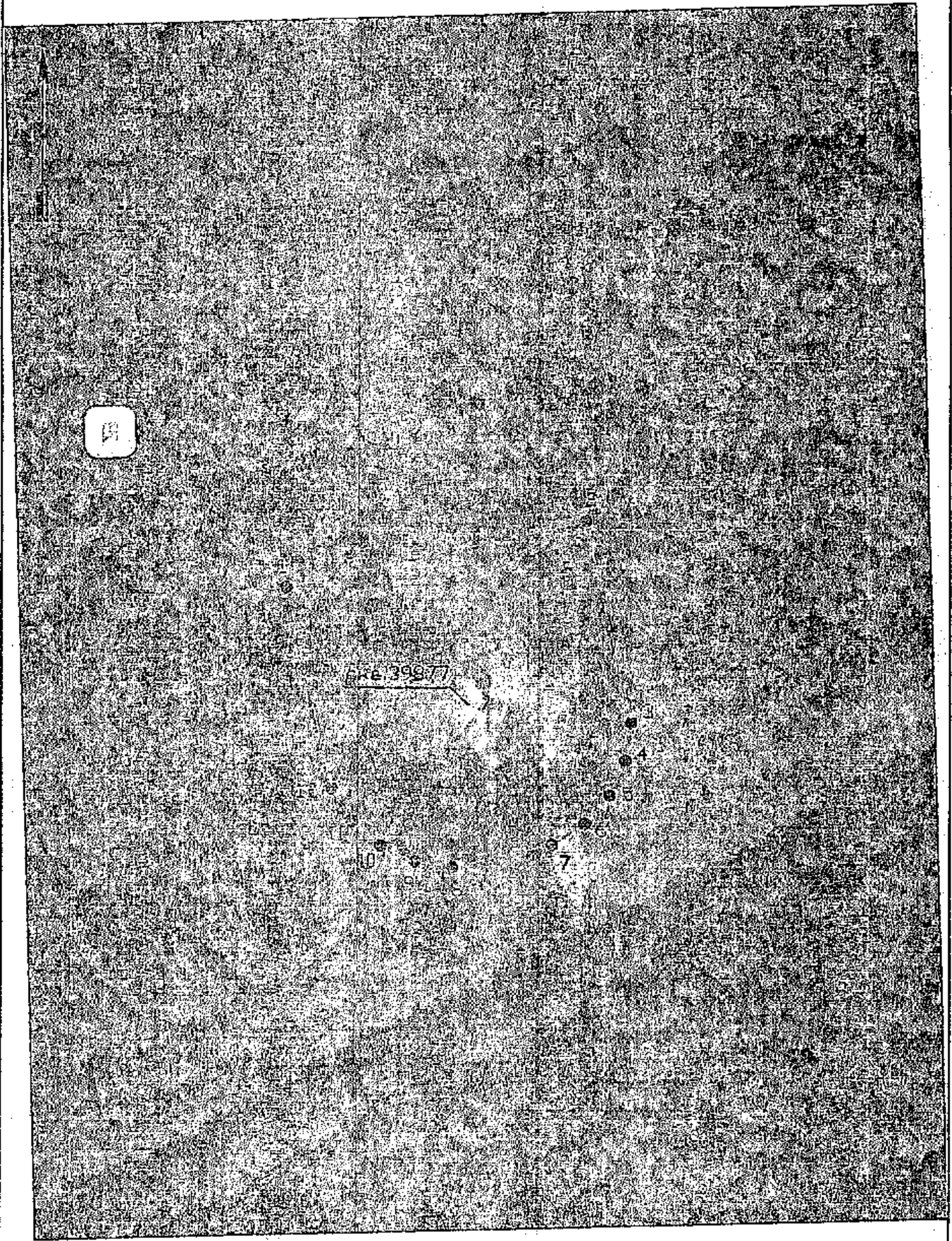
План границ объекта



Масштаб 1:1000

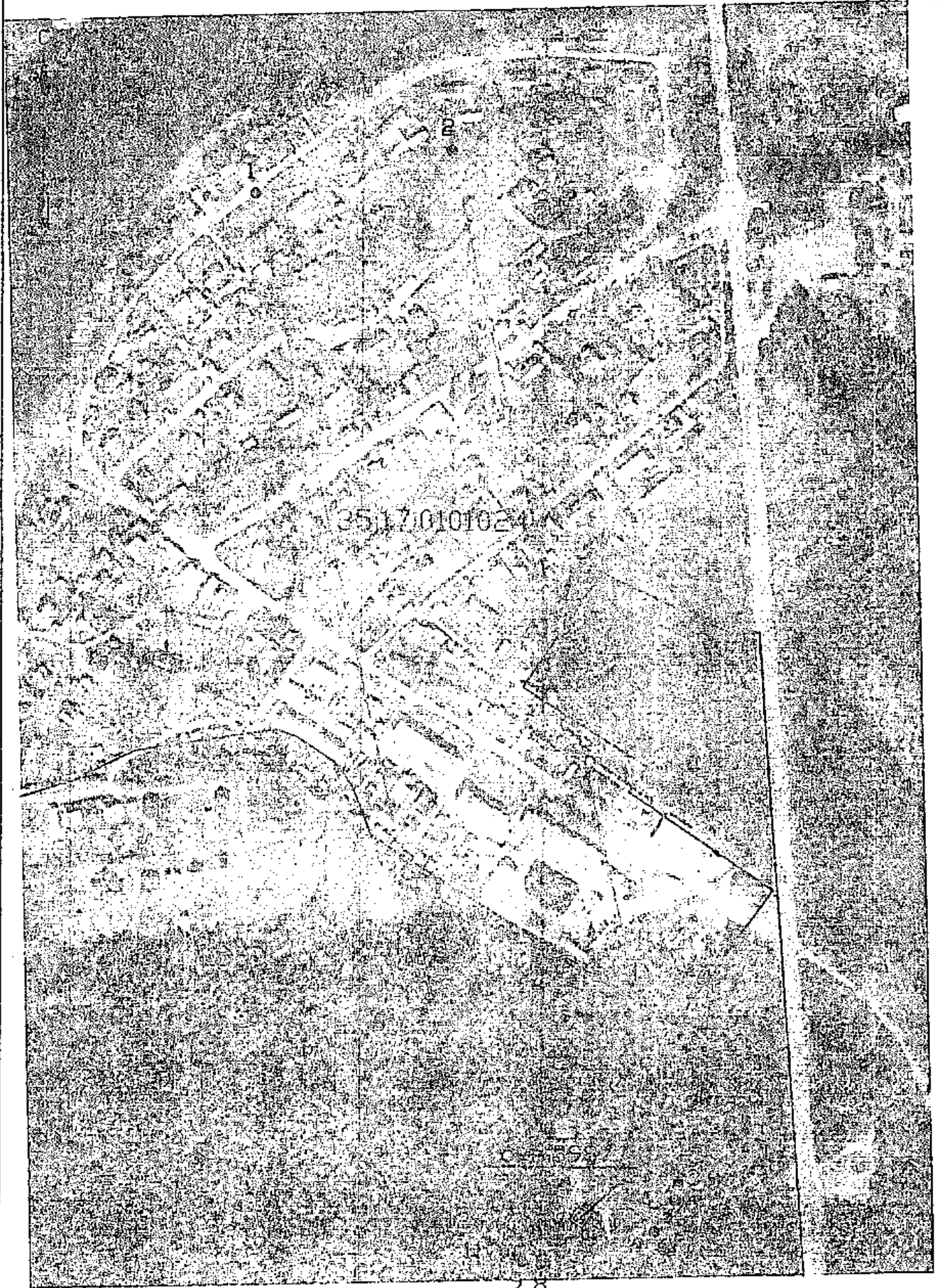
Раздел 3

План границ объекта



Раздел 3

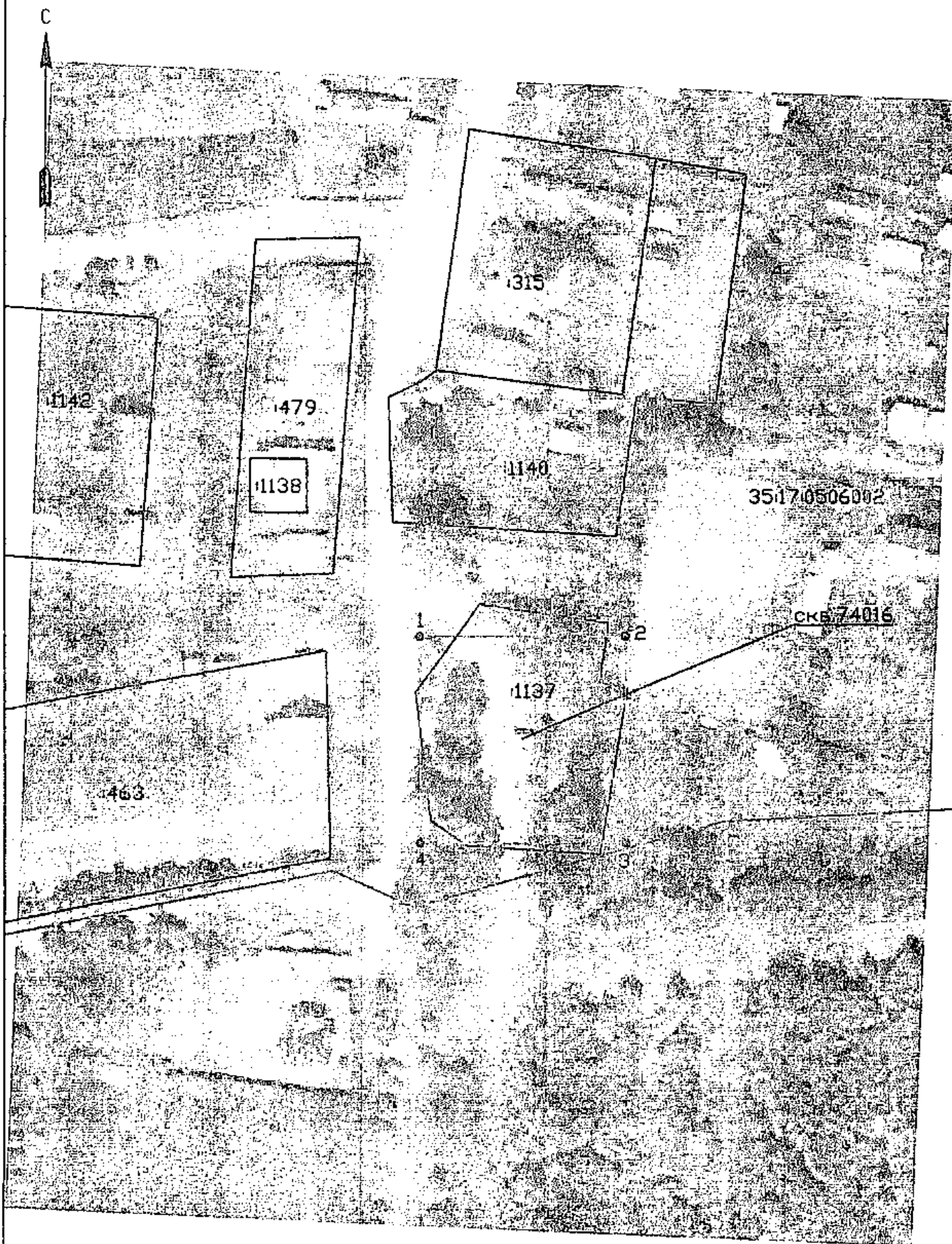
План границ объекта



47

Раздел 3

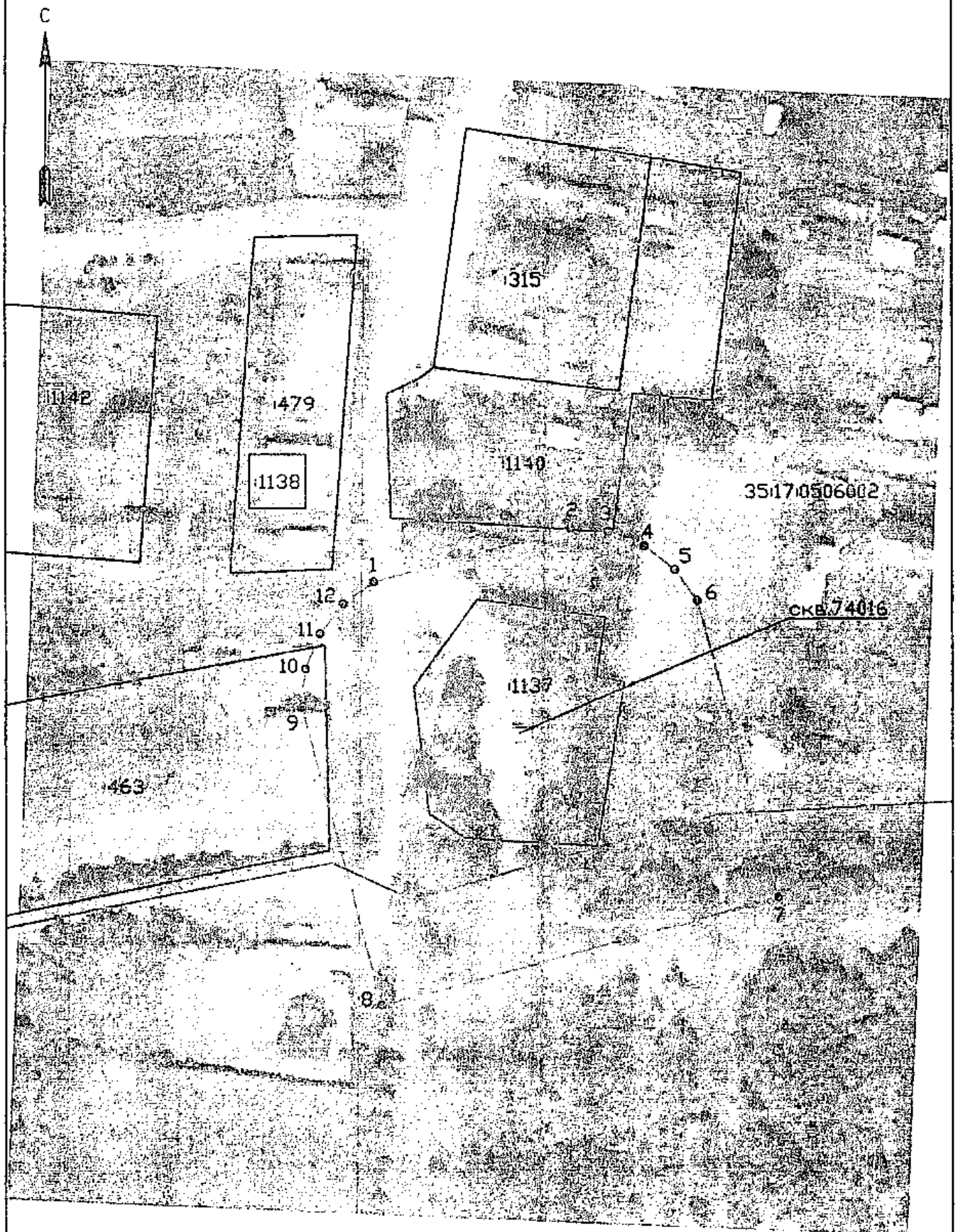
План границ объекта



Масштаб 1:1000

48
Раздел 3

План границ объекта



Масштаб 1:1000

Раздел 3

План границ объекта

