

Департамент лесного комплекса Вологодской области

ПРИКАЗ

«30» июль 2020 года

№ 419

О внесении изменений в лесохозяйственный регламент Грязовецкого лесничества Вологодской области

В соответствии со статьями 83, 87 Лесного кодекса Российской Федерации, подпунктами 2, 3, 4 пункта 16 раздела III Составы лесохозяйственных регламентов, порядка их разработки, сроков их действия и порядка внесения в них изменений, утвержденного приказом Минприроды России от 27 февраля 2017 года № 72,

ПРИКАЗЫВАЮ:

1. Внести в лесохозяйственный регламент Грязовецкого лесничества Вологодской области, утвержденный приказом Департамента лесного комплекса области от 16 октября 2018 года № 1542 (с последующими изменениями), следующие изменения:

1.1. Введение изложить в следующей редакции:

«ВВЕДЕНИЕ

Использование, охрана, защита, воспроизводство лесов, расположенных в границах лесничества, осуществляются в соответствии с лесохозяйственным регламентом лесничества. Настоящий документ разработан в соответствии с частью 2 статьи 87 Лесного кодекса РФ и приказом Минприроды России от 27.02.2017 № 72 «Об утверждении состава лесохозяйственных регламентов, порядка их разработки, сроков их действия и порядка внесения в них изменений».

При разработке лесохозяйственного регламента использованы материалы лесоустройства, государственного лесного реестра на 01.01.2020, материалы специальных изысканий и исследований, документы и отчетность Департамента лесного комплекса Вологодской области.

Срок действия лесохозяйственного регламента с 16 декабря 2018 года до 16 декабря 2028 года.

Лесохозяйственный регламент разработан на основе следующих законодательных, нормативно-правовых актов, нормативно-технических, методических и проектных документов:

1. Федеральный закон от 25.10.2001 № 136-ФЗ «Земельный кодекс Российской Федерации».

2. Федеральный закон от 03.06.2006 № 74-ФЗ «Водный кодекс

Российской Федерации».

3. Федеральный закон от 04.12.2006 № 200-ФЗ «Лесной кодекс Российской Федерации».

4. Федеральный закон от 04.12.2006 № 201-ФЗ «О введении в действие Лесного кодекса Российской Федерации».

5. Закон Российской Федерации от 21.02.1992 № 2395-1 «О недрах».

6. Федеральный закон от 21.12.1994 № 69-ФЗ «О пожарной безопасности».

7. Федеральный закон от 21.12.1994 № 68-ФЗ «О защите населения и территорий от чрезвычайных ситуаций природного и техногенного характера».

8. Федеральный закон от 24.04.1995 № 52-ФЗ «О животном мире».

9. Федеральный закон от 26.09.1997 № 125-ФЗ «О свободе совести и о религиозных объединениях».

10. Федеральный закон от 17.12.1997 № 149-ФЗ «О семеноводстве».

11. Федеральный закон от 08.01.1998 № 3-ФЗ «О наркотических средствах и психотропных веществах».

12. Федеральный закон от 10.01.2002 № 7-ФЗ «Об охране окружающей среды».

13. Федеральный закон от 08.11.2007 № 257-ФЗ «Об автомобильных дорогах и о дорожной деятельности в Российской Федерации и о внесении изменений в отдельные законодательные акты Российской Федерации».

14. Федеральный закон от 22.07.2008 № 123-ФЗ «Технический регламент о требованиях пожарной безопасности».

15. Федеральный закон от 24.07.2009 № 209-ФЗ «Об охоте и о сохранении охотничьих ресурсов и о внесении изменений в отдельные законодательные акты Российской Федерации».

16. Федеральный закон от 21.07.2014 № 206-ФЗ «О карантине растений».

17. Постановление Правительства РФ от 12.10.2006 № 611 «О порядке установления и использования полос отвода и охранных зон железных дорог».

18. Постановление Правительства РФ от 30.06.2007 № 417 «Об утверждении Правил пожарной безопасности в лесах».

19. Постановление Правительства РФ от 24.02.2009 № 160 «О порядке установления охранных зон объектов электросетевого хозяйства и особых условий использования земельных участков, расположенных в границах таких зон».

20. Постановление Правительства РФ от 24.02.2009 № 161 «Об утверждении Положения о предоставлении в аренду без проведения аукциона лесного участка, в том числе расположенного в резервных лесах, для выполнения изыскательских работ».

21. Постановление Правительства РФ от 23.07.2009 № 604 «О реализации древесины, которая получена при использовании лесов, расположенных на землях лесного фонда, в соответствии со статьями 43 - 46 Лесного кодекса Российской Федерации».

22. Постановление Правительства РФ от 17.11.2010 № 928 «О перечне автомобильных дорог общего пользования федерального значения».

23. Постановление Правительства РФ от 17.05.2011 № 377 «Об утверждении Правил разработки и утверждения плана тушения лесных пожаров

и его формы».

24. Постановление Правительства РФ от 20.05.2017 № 607 «О Правилах санитарной безопасности в лесах».

25. Постановление Правительства РФ от 07.05.2019 № 566 «Об утверждении Правил выполнения работ по лесовосстановлению или лесоразведению лицами, использующими леса в соответствии со статьями 43-46 Лесного кодекса Российской Федерации, и лицами, обратившимися с ходатайством или заявлением об изменении целевого назначения лесного участка».

26. Постановление Правительства РФ от 21.12.2019 № 1755 «Об утверждении Правил изменения границ земель, на которых располагаются леса, указанные в пунктах 3 и 4 части 1 статьи 114 Лесного кодекса Российской Федерации, и определения функциональных зон в лесах, расположенных в лесопарковых зонах».

27. Распоряжение Правительства РФ от 17.07.2012 № 1283-р «Об утверждении Перечня объектов лесной инфраструктуры для защитных лесов, эксплуатационных лесов и резервных лесов».

28. Распоряжение Правительства РФ от 27.05.2013 № 849-р «Об утверждении Перечня объектов, не связанных с созданием лесной инфраструктуры, для защитных лесов, эксплуатационных лесов, резервных лесов».

29. Распоряжение Правительства РФ от 11.07.2017 № 1469-р «Об утверждении перечня объектов, относящихся к охотничьей инфраструктуре».

30. Приказ Минтранса РФ от 06.08.2008 № 126 «Об утверждении Норм отвода земельных участков, необходимых для формирования полосы отвода железных дорог, а также норм расчета охранных зон железных дорог».

31. Приказ Министерства регионального развития Российской Федерации от 30.06.2012 № 266 «Об утверждении свода правил «СНиП 2.05.02-85* «Автомобильные дороги».

32. Приказ Минприроды России от 24.12.2010 № 560 «Об утверждении видов и состава биотехнических мероприятий, а также порядка их проведения в целях сохранения охотничьих ресурсов».

33. Приказ Минприроды России от 01.12.2014 № 528 «Об утверждении Правил использования лесов для переработки древесины и иных лесных ресурсов».

34. Приказ Минприроды России от 28.03.2014 № 161 «Об утверждении видов средств предупреждения и тушения лесных пожаров, нормативов обеспеченности данными средствами лиц, использующих леса, норм наличия средств предупреждения и тушения лесных пожаров при использовании лесов».

35. Приказ Минприроды России от 18.08.2014 № 367 «Об утверждении Перечня лесорастительных зон Российской Федерации и Перечня лесных районов Российской Федерации».

36. Приказ Минприроды России от 17.09.2015 № 400 «Об утверждении Порядка использования районированных семян лесных растений основных лесных древесных пород».

37. Приказ Минтруда России от 02.11.2015 № 835н «Об утверждении Правил по охране труда в лесозаготовительном, деревообрабатывающем

производствах и при проведении лесохозяйственных работ».

38. Приказ Минприроды России от 23.06.2016 № 361 «Об утверждении Правил ликвидации очагов вредных организмов».

39. Приказ Минприроды России от 27.06.2016 № 367 «Об утверждении Видов лесосечных работ, порядка и последовательности их проведения, Формы технологической карты лесосечных работ, Формы акта осмотра лесосеки и Порядка осмотра лесосеки».

40. Приказ Минприроды России от 06.09.2016 № 457 «Об утверждении Порядка ограничения пребывания граждан в лесах и въезда в них транспортных средств, проведения в лесах определенных видов работ в целях обеспечения пожарной безопасности в лесах и Порядка ограничения пребывания граждан в лесах и въезда в них транспортных средств, проведения в лесах определенных видов работ в целях обеспечения санитарной безопасности в лесах».

41. Приказ Минприроды России от 12.09.2016 № 470 «Об утверждении Правил осуществления мероприятий по предупреждению распространения вредных организмов».

42. Приказ Минприроды России от 16.09.2016 № 480 «Об утверждении Порядка проведения лесопатологических обследований и формы акта лесопатологического обследования».

43. Приказ Минприроды России от 13.09.2016 № 474 «Об утверждении Правил заготовки древесины и особенностей заготовки древесины в лесничествах, лесопарках, указанных в статье 23 Лесного кодекса Российской Федерации».

44. Приказ Минприроды России от 15.11.2016 № 597 «Об утверждении Порядка организации и выполнения авиационных работ по охране лесов от пожаров и Порядка организации и выполнения авиационных работ по защите лесов».

45. Приказ Минприроды России от 09.01.2017 № 1 «Об утверждении Порядка лесозащитного районирования».

46. Приказ Минприроды России от 05.04.2017 № 156 «Об утверждении Порядка осуществления государственного лесопатологического мониторинга».

47. Приказ Минприроды России от 29.05.2017 № 264 «Об утверждении Особенности охраны в лесах редких и находящихся под угрозой исчезновения деревьев, кустарников, лиан, иных лесных растений, занесенных в Красную книгу Российской Федерации или красные книги субъектов Российской Федерации».

48. Приказ Минприроды России от 21.06.2017 № 314 «Об утверждении Правил использования лесов для ведения сельского хозяйства».

49. Приказ Минприроды России от 22.11.2017 № 626 «Об утверждении Правил ухода за лесами».

50. Приказ Минприроды России от 12.12.2017 № 661 «Об утверждении Правил использования лесов для осуществления видов деятельности в сфере охотничьего хозяйства и перечня случаев использования лесов для осуществления видов деятельности в сфере охотничьего хозяйства без предоставления лесных участков».

51. Приказ Минприроды России от 29.03.2018 № 122 «Об утверждении Лесоустроительной инструкции».

52. Приказ Минприроды России от 16.07.2018 № 325 «Об утверждении Правил заготовки и сбора недревесных лесных ресурсов».

53. Приказ Минприроды России от 28.12.2018 № 700 «Об утверждении Правил лесоразведения, состава проекта лесоразведения, порядка его разработки».

54. Приказ Минприроды России от 25.03.2019 № 188 «Об утверждении Правил лесовосстановления, состава проекта лесовосстановления, порядка разработки проекта лесовосстановления и внесения в него изменений».

55. Приказ Федеральной службы лесного хозяйства России от 09.09.1993 № 232 «Об уточнении деления лесов Вологодской области на группы и категории защитности».

56. Приказ Рослесхоза от 19.12.1997 № 167 «Об утверждении положения о пожарно-химических станциях».

57. Приказ Рослесхоза от 24.02.1998 № 38 «Об утверждении ОСТ 56-103-98 «Охрана лесов от пожаров. Противопожарные разрывы и минерализованные полосы. Критерии качества и оценка состояния».

58. Приказ Рослесхоза от 19.12.2007 № 498 «Об отнесении лесов к защитным, эксплуатационным и резервным лесам».

59. Приказ Рослесхоза от 06.10.2008 № 281 «Об определении количества лесничеств на территории Вологодской области и установлении их границ».

60. Приказ Рослесхоза от 13.05.2009 № 202 «Об отнесении лесов на территории Вологодской области к ценным лесам, эксплуатационным лесам и установлении их границ».

61. Приказ Рослесхоза от 27.12.2010 № 515 «Об утверждении Порядка использования лесов для выполнения работ по геологическому изучению недр, для разработки месторождений полезных ископаемых».

62. Приказ Рослесхоза от 27.05.2011 № 191 «Об утверждении Порядка исчисления расчетной лесосеки».

63. Приказ Рослесхоза от 10.06.2011 № 223 «Об утверждении Правил использования лесов для строительства, реконструкции, эксплуатации линейных объектов».

64. Приказ Рослесхоза от 05.07.2011 № 287 «Об утверждении классификации природной пожарной опасности лесов и классификации пожарной опасности в лесах в зависимости от условий погоды».

65. Приказ Рослесхоза от 19.07.2011 № 308 «Об утверждении Правил использования лесов для выращивания посадочного материала лесных растений (саженцев, сеянцев)».

66. Приказ Рослесхоза от 05.12.2011 № 510 «Об утверждении Правил использования лесов для выращивания лесных плодовых, ягодных, декоративных растений, лекарственных растений».

67. Приказ Рослесхоза от 05.12.2011 № 511 «Об утверждении Правил заготовки пицевых лесных ресурсов и сбора лекарственных растений».

68. Приказ Рослесхоза от 05.12.2011 № 513 «Об утверждении Перечня видов (пород) деревьев и кустарников, заготовка древесины которых не допускается».

69. Приказ Рослесхоза от 23.12.2011 № 548 «Об утверждении Правил использования лесов для осуществления научно-исследовательской

деятельности, образовательной деятельности».

70. Приказ Рослесхоза от 24.01.2012 № 23 «Об утверждении Правил заготовки живицы».

71. Приказ Рослесхоза от 21.02.2012 № 62 «Об утверждении Правил использования лесов для осуществления рекреационной деятельности».

72. Приказ Рослесхоза от 27.04.2012 № 174 «Об утверждении Нормативов противопожарного обустройства лесов».

73. Приказ Рослесхоза от 09.04.2015 № 105 «Об установлении возрастов рубок».

74. Приказ Рослесхоза от 08.10.2015 № 353 «Об установлении лесосеменного районирования».

75. Приказ Рослесхоза от 07.06.2018 № 468 «Об установлении лесопожарного зонирования земель лесного фонда и о признании утратившим силу приказа Федерального агентства лесного хозяйства от 16.02.2017 № 65 «Об установлении лесопожарного зонирования земель лесного фонда и о признании утратившими силу некоторых приказов Федерального агентства лесного хозяйства».

76. Закон Вологодской области от 12.01.2007 № 1551-ОЗ «Об установлении порядка и нормативов заготовки древесины, порядка заготовки и сбора недревесных лесных ресурсов, порядка заготовки пищевых лесных ресурсов и сбора лекарственных растений на территории Вологодской области гражданами для собственных нужд».

77. Постановление Правительства Вологодской области от 29.03.2004 № 320 «Об учреждении Красной книги Вологодской области».

78. Постановление Правительства Вологодской области от 30.07.2007 № 986 «Об утверждении Положения об особо охраняемой природной территории областного значения памятнике природы «Старый парк» в деревне Юношеское Грязовецкого района Вологодской области».

79. Постановление Правительства Вологодской области от 07.04.2009 № 589 «Об утверждении Положения о порядке пользования недрами собственниками земельных участков, землепользователями, землевладельцами и арендаторами земельных участков».

80. Постановление Правительства Вологодской области от 12.05.2009 № 750 «Об утверждении схемы территориального планирования Вологодской области».

81. Постановление Правительства Вологодской области от 14.01.2013 № 13 «Об автомобильных дорогах общего пользования регионального или межмуниципального значения, находящихся на территории Вологодской области».

82. Постановление Правительства Вологодской области от 24.02.2015 № 125 «Об утверждении перечня (списка) редких и исчезающих видов (внутривидовых таксонов) растений и грибов, занесенных в Красную книгу Вологодской области».

83. Постановление Губернатора Вологодской области от 02.09.1997 № 882 «Об образовании особо охраняемых природных территорий Вологодской области».

84. Приказ Департамента лесного комплекса Вологодской области от

26.03.2018 № 431 «Об изменении площадей и границ зеленых зон Грязовецкого лесничества на территории Вологодской области».

85. Стандарт отрасли ОСТ 56-100-95 «Методы и единицы измерения рекреационных нагрузок на лесные природные комплексы», утвержденный приказом Рослесхоза от 20.07.1995 № 114.

86. СП 8.13130.2009. Свод правил. Системы противопожарной защиты. Источники наружного противопожарного водоснабжения. Требования пожарной безопасности, утвержденный приказом МЧС России от 25.03.2009 № 178.

87. ГОСТ Р 57972-2017 «Объекты противопожарного обустройства лесов. Общие требования», утвержденный приказом Росстандарта от 21.11.2017 № 1792-ст.

88. Рекомендации по противопожарной профилактике в лесах и регламентации работы лесопожарных служб, утвержденные Рослесхозом 17.11.1997.

89. Указания по лесному семеноводству в Российской Федерации, утвержденные Рослесхозом 11.01.2000.

90. «Руководство по учету и оценке второстепенных лесных ресурсов и продуктов побочного пользования». ВНИИЛМ. 2003.

91. «Выход лекарственного сырья чаги по группам объемов грибов (Инвентаризация зарослей лекарственных растений в лесах Карелии)». Методические указания. Петрозаводск, 1984.

92. Государственный лесной реестр Вологодской области.

Лесохозяйственный регламент состоит из пояснительной записки с приложениями картографических материалов.

Сведения о разработчике:

Проект разработан специалистами Департамента лесного комплекса Вологодской области.

Почтовый адрес: 160000, г. Вологда, ул. Герцена, д. 27.

Официальный сайт: www.dlk.gov35.ru.

E-mail: Dlk.vologda@forest.gov35.ru.

Телефон: (8172) 72-03-03.

Факс: (8172) 72-87-27.».

1.2. В разделе 1.1 «Краткая характеристика лесничества»:

1.2.1 в подразделе 1.1.2 «Общая площадь лесничества и участковых лесничеств. Распределение территории лесничества по муниципальным образованиям»:

абзац первый изложить в следующей редакции:

«Общая площадь Грязовецкого лесничества по состоянию на 01.01.2020 составляет 381768 га. В составе лесничества имеется 6 участковых лесничеств и 3 участковых сельских лесничества.»;

таблицу 1.1.2.1 «Структура лесничества» изложить в следующей редакции:

Структура лесничества

№ п/п	Наименование участковых лесничеств, хозяйств	Административный район (муниципальное образование)	Общая площадь, га
1.	Лежское	Грязовецкий муниципальный район	43412
2.	Монзенское		33246
3.	Восьинское		60119
4.	Минькинское		18669
5.	Грязовецкое		23959
6.	Сеньговское		28408
7	Слободское участковое лесничество		60218
	в том числе:		
7.1	КСП «50 лет СССР»		5768
7.2	АОЗТ ПЗ «Заря»		8892
7.3	КСП «Аврора»		5554
7.4	КСП «Буцуиха»		5443
7.5	КСП «Покровский»		12253
7.6	ПХ «Русь»		9911
7.7	АОЗТ ПЗ «Заря» отд. Грязовецкое		12397
8	Жерноковское участковое лесничество		69554
	в том числе:		
8.1	КСП «Согласие»		9543
8.2	КСП «Лежский»		11249
8.3	АФ «Демьяново»		6213
8.4	КСП «Правда»		5743
8.5	КСП «Вохтога»		8513
8.6	КСП «Анохинский»		19423
8.7	ТОО «Луч»		3511
8.8	ООО «Сидоровский»		2187
8.9	ООО «Рассвет»		3172
9	Грязовецкое сельское участковое лесничество		44183
	в том числе:		
9.1	КСП «Ростиловский»	26005	
9.2	КСП им. Калинина	10669	
9.3	ООО «Нива»	2445	
9.4	ООО «Колос»	2509	
9.5	ООО «Восход»	2555	
	Всего по Грязовецкому лесничеству	381768	

»;

1.2.2 таблицу 1.1.3.1 «Распределение лесов лесничества по лесорастительным зонам и лесным районам» подраздела 1.1.3 «Распределение лесов лесничества по лесорастительным зонам, лесным районам и зонам лесозащитного и лесосеменного районирования» изложить в следующей редакции:

Распределение лесов лесничества по лесорастительным зонам и лесным районам

№ п/п	Наименование участковых лесничеств, хозяйств	Лесорастительная зона	Лесной район	Зона лесозащитного районирования	Зона лесосеменного районирования	Перечень лесных кварталов	Площадь, га
1.	Лежское	Таежная	Южно-таежный район европейской части Российской Федерации	Зона средней лесопатологической угрозы	Сосна-2, Ель-3, Лиственница - 3, Дуб черешчатый - 1	1-207	43412
2.	Монзенское					1-176	33246
3.	Восьминское					1-264	60119
4.	Минькинское					1-105	18669
5.	Грязовецкое					1-157	23959
6.	Сеньговское					1-123	28408
7.	Слободское участковое лесничество						
	в том числе						
7.1	КСП «50 лет СССР»					1-25	5768
7.2	АОЗТ ПЗ «Заря»					1-43	8892
7.3	КСП «Аврора»					1-25	5554
7.4	КСП «Бушуйха»					1-26	5443
7.5	КСП «Покровский»					1-55	12253
7.6	ПХ «Русь»					1-44	9911
7.7	АОЗТ ПЗ «Заря» отд. Грязовецкое					1-61	12397
8	Жерноковское участковое лесничество						
	В том числе:						
8.1	КСП «Согласие»					1-48	9543
8.2	КСП «Лежский»					1-56	11249
8.3	АФ «Демьяново»					1-34	6213
8.4	КСП «Правда»	1-32	5743				
8.5	КСП «Вохтога»	1-41	8513				
8.6	КСП «Анохинский»	1-92	19423				
8.7	ТОО «Луч»	1-13, 21, 22	3511				
8.8	ООО «Сидоровский»	14, 23, 24, 26, 29, 30, 32, 33, 36-38, 40-42.	2187				
8.9	ООО «Рассвет»	15-20, 25, 27, 28, 31, 34, 35, 39	3172				
9	Грязовецкое сельское участковое лесничество						
	в том числе:						
9.1	КСП «Ростиловский»	1-129	26005				
9.2	КСП им. Калинина	1-52	10669				
9.3	ООО «Нива»	1-3, 7-10, 14, 15, 23, 35, 37	2445				
9.4	ООО «Колос»	4, 5, 11, 17-22, 24-27	2509				

№ п/п	Наименование участковых лесничеств, хозяйств	Лесорастительная зона	Лесной район	Зона лесозащитного районирования	Зона лесосеменного районирования	Перечень лесных кварталов	Площадь, га
9.5	ООО «Восход»					6, 12, 13, 16, 28-34, 36	2555
Всего по лесничеству							381768

»);

1.2.3 в подразделе 1.1.4 «Распределение лесов по целевому назначению и категориям защитных лесов по кварталам или их частям»:

абзац первый изложить в следующей редакции:

«Распределение лесов Грязовецкого лесничества по целевому назначению приведено в соответствии с данными государственного лесного реестра на 01.01.2020.»;

таблицу 1.1.4.1 «Распределение лесов по целевому назначению и категориям защитных лесов по кварталам или их частям» изложить в следующей редакции:

«Таблица 1.1.4.1

Распределение лесов по целевому назначению и категориям защитных лесов по кварталам или их частям

Целевое назначение лесов	Участковое лесничество, хозяйство	Номера кварталов или их частей	Площадь, га	Основания деления лесов по целевому назначению
1	2	3	4	5
Всего лесов			381768	
Защитные леса, всего:			35056	Статья 111 Лесного кодекса РФ
	Лежское		10751	
	Монзенское		302	
	Грязовецкое		3439	
	Сеньговское		4508	
	Грязовецкое сельское:			
	КСП им. Калинина		151	
	ООО «Колос»		353	
	КСП «Ростиловский»		1787	
	ООО «Восход»		358	
	ООО «Нива»		57	
	Слободское:			
	АОЗТ ПЗ «Заря»		2284	
	АОЗТ ПЗ «Заря» (Грязовецкий)		275	
	КСП «Аврора»		253	
	КСП «Бушуйха»		1961	
	Жерноковское:			
	КСП «Согласие»		535	
	КСП «Лежский»		3968	
	КСП «Анохинский»		622	
КСП «Вохтога»		1195		
ТОО «Луч»		1035		

Целевое назначение лесов	Участковое лесничество, хозяйство	Номера кварталов или их частей	Площадь, га	Основания деления лесов по целевому назначению
	ООО «Рассвет»		565	
	ООО «Сидоровский»		657	
в том числе:				
леса, выполняющие функции защиты природных и иных объектов, всего в том числе:	Лежское	части 13-15, 123-128, 173-178, 181-183, 197-203	1311	Статьи 111, 114 Лесного кодекса РФ
	Монзенское	163, 172	302	
	Грязовецкое	1-3, 5-14, 17-20, 22, 25-30, 92, части 21, 23, 24, 36, 46-47, 54, 60, 62-63, 68-69, 72-73, 76-77, 80-82, 106-107, 121	3440	
	Грязовецкое сельское участковое:			
	КСП им. Калинина	части 29, 35, 36, 42	151	
	ООО «Колос»	части 11, 17, 18, 24, 25	353	
	КСП «Ростиловский»	5, части 3, 4, 8, 9, 21, 22, 24, 27, 33, 34, 41, 42, 49, 50, 54, 55, 66, 67, 73, 92, 93, 100, 104, 105, 116	1787	
	ООО «Нива»	части 10, 15, 23	57	
	ООО «Восход»	34, части 13, 16, 31, 32	358	
	Слободское:			
	АОЗТ ПЗ «Заря»	32-36, 42, части 1, 2, 5, 8, 10, 13, 14, 16, 17, 21-25, 29-34	2284	
	АОЗТ ПЗ «Заря» (Грязовецкий)	16, части 14	275	
	КСП «Аврора»	части 2-7	158	
	КСП «Бушуйиха»	части 7, 14, 20, 21, 24	361	
	Жерноковское:			
	КСП «Лежский»	части 1, 3-5, 9-12, 27-31, 41-44, 55	1498	
	КСП «Вохтога»	части 4-7, 17, 23, 29, 33, 35, 36, 41	819	
леса, расположенные в защитных полосах лесов			9900	Статья 114 Лесного кодекса РФ. Первоначально выделены на основании распоряжения СНК СССР от 14.07.1944 № 14587. Постановление Правительства РФ
	Лежское	части 13-15, 123-128, 173-178, 181-183, 197-203	1311	
	Монзенское	163, 172	302	
	Грязовецкое	12, 13, 19, 92, части 5-7, 11, 20, 36, 46, 47, 54, 60, 62, 63, 68, 69, 72, 73, 76, 77, 80-82, 106, 107, 121	1720	
	Грязовецкое сельское			

Целевое назначение лесов	Участковое лесничество, хозяйство	Номера кварталов или их частей	Площадь, га	Основания деления лесов по целевому назначению
	участковое:			от 12.10.2006 № 611, постановления Правительства Вологодской области от 14.01.2013 № 13
	КСП им. Калинина	части 29, 35, 36, 42	151	
	ООО «Колос»	части 11, 17, 18, 24, 25	353	
	КСП «Ростиловский»	части 3, 4, 8, 9, 21, 22, 24, 27, 33, 34, 41, 42, 49, 50, 54, 55, 66, 67, 73, 92, 93, 100, 104, 105, 116	1608	
	ООО «Нива»	части 10, 15, 23	57	
	ООО «Восход»	34, части 13, 16, 31, 32	358	
	Слободское:			
	АОЗТ ПЗ «Заря»	части 1, 2, 5, 8, 10, 13, 14, 16, 17, 21-25, 29-34	1029	
	АОЗТ ПЗ «Заря» (Грязовецкий)	части 14, 16	175	
	КСП «Аврора»	части 2-7	158	
	КСП «Бушуиха»	части 7, 14, 20, 21, 24	361	
	Жерноковское:			
	КСП «Лежский»	части 1, 3-5, 9-12, 27-31, 41-44, 55	1498	
	КСП «Вохтога»	части 4-7, 17, 23, 29, 33, 35, 36, 41	819	
леса, расположенные в зеленых зонах			3254	Статья 111 Лесного кодекса РФ. Первоначально выделены на основании распоряжения СНК СССР от 16.08.1945 № 12170р, решения Вологодского облисполкома от 25.08.1945 № 27
	Грязовецкое	1-3, 8-10, 14, 17, 18, 22, 25-30, части 5-7, 11, 20, 21, 23, 24, 54	1720	
	Грязовецкое сельское участковое:			
	КСП «Ростиловский»	5, часть 4	179	
	Слободское:			
	АОЗТ ПЗ «Заря»	35, 36, 42, части 31-34	1255	
	АОЗТ ПЗ «Заря» (Грязовецкий)	часть 16	100	
ценные леса, всего			21902	Статьи 111, 115 Лесного кодекса РФ
	Лежское	2, 3, 8, 9, 12, 90-92, 96-99, 115-118, 129-149, 153, 154, части 100, 101, 119, 125-128, 152, 173-176, 203	9439	
	Сеньговское	31, 62-64, 73, 74, 89, 90, 100, 121-123, части 8, 9, 19, 20, 30, 32, 65, 66, 118-120	4508	
	Жерноковское:			
	КСП «Согласие»	4, части 3, 5, 9	535	
	КСП «Лежский»	6, 7, 26, 39, 40, 51, 56, части 1, 2, 11, 27, 38, 41, 49, 50, 52-55	2470	

Целевое назначение лесов	Участковое лесничество, хозяйство	Номера кварталов или их частей	Площадь, га	Основания деления лесов по целевому назначению
	КСП «Анохинский»	22, части 1, 7, 9, 10, 14, 21, 31	622	
	Слободское:			
	КСП «Аврора»	часть 1	95	
	КСП «Бушуиха»	1, 5, 10, 16, 25, 26, части 2, 3, 12, 15, 19	1600	
	КСП «Вохтога»	части 14-16, 18, 19, 21	376	
	ТОО «Луч»	21, 22, части 1, 2, 4, 5, 10-13	1035	
	ООО «Рассвет»	27, 39, части 25, 34	565	
	ООО «Сидоровский»	30, 38, 40-42, части 23, 24, 26, 33	657	
в том числе:				
запретные полосы лесов, расположенные вдоль водных объектов			21789	Статья 115 Лесного кодекса РФ. Первоначально выделены на основании постановления Совмина СССР от 07.04.1946 № 781, решения Вологодского облисполкома от 03.07.1946 № 38
	Лежское	2, 3, 8, 9, 12, 90-92, 96-99, 115-118, 129-149, 153, 154, части 100, 101, 119, 125-128, 152, 173-176, 203	9439	
	Сеньговское	31, 62-64, 73, 74, 89, 90, 100, 121-123, части 8, 9, 19, 20, 30, 32, 65, 66, 118-120	4508	
	Жерноковское:			
	КСП «Согласие»	4, части 3, 5, 9	535	
	КСП «Лежский»	6, 7, 26, 39, 40, 51, 56, части 1, 2, 11, 27, 38, 41, 49, 50, 52-55	2470	
	КСП «Анохинский»	22, части 1, 7, 9, 10, 14, 21, 31	622	
	Слободское:			
	КСП «Аврора»	часть 1	95	
	КСП «Бушуиха»	5, 10, 16, 25, 26, части 2, 3, 12, 15, 19	1487	
	КСП «Вохтога»	части 14-16, 18, 19, 21	376	
	ТОО «Луч»	21, 22, части 1, 2, 4, 5, 10-13	1035	
	ООО «Рассвет»	27, 39, части 25, 34	565	
	ООО «Сидоровский»	30, 38, 40-42, части 23, 24, 26, 33	657	
нерестоохраняемые полосы лесов			113	
	Слободское:			
	КСП «Бушуиха»	1	113	

Целевое назначение лесов	Участковое лесничество, хозяйство	Номера кварталов или их частей	Площадь, га	Основания деления лесов по целевому назначению
Эксплуатационные леса			346712	Статья 117 Лесного кодекса РФ
	Лежское	1, 4-7, 10, 11, 16-89, 93-95, 102-114, 120-122, 150, 151, 155-172, 179, 180, 184-196, 204-207, части 13-15, 100, 101, 119, 123-128, 152, 173, 176-178, 181-183, 197-203	32661	
	Монзенское	1-162, 164-171, 173-176	32944	
	Восьинское	1-264	60119	
	Мишкинское	1-105	18669	
	Грязовецкое	4, 15, 16, 31-35, 37-45, 48-53, 55-59, 61, 64-67, 70, 71, 74, 75, 78, 79, 83-91, 93-105, 108-120, 122-157, части 21, 23, 24, 36, 46, 47, 54, 60, 62, 63, 68, 69, 72, 73, 76, 77, 80-82, 106, 107, 121	20520	
	Сеньговское	1-7, 10-18, 21-29, 33-61, 67-72, 75-88, 91-99, 101-117, части 8, 9, 19, 20, 30, 32, 65, 66, 118-120	23900	
	Грязовецкое сельское:			
	КСП им. Калинина	1-28, 30-34, 37-41, 43-52, части 29, 35, 36, 42	10518	
	ООО «Колос»	4, 5, 19-22, 26, 27, части 11, 17, 18, 24, 25	2156	
	КСП «Ростиловский»	1, 2, 6, 7, 10-20, 23, 25, 26, 28-32, 35-40, 43-48, 51-53, 56-65, 68-72, 74-91, 94-99, 101-103, 106-115, 117-129, части 3, 4, 8, 9, 21, 22, 24, 27, 33, 34, 41, 42, 49, 50, 54, 55, 66, 67, 73, 92, 93, 100, 104, 105, 116	24218	
	ООО «Восход»	6, 12, 28-30, 33, 36, части 13, 16, 31, 32	2197	
	ООО «Нива»	1-3, 7-9, 14, 35, 37, части 10, 15, 23	2388	
Слободское:				
АОЗТ ПЗ «Заря»	3, 4, 6, 7, 9, 11, 12, 15, 18-20, 26-28, 37-41, 43, части 1, 2, 5, 8, 10, 13,	6608		

Целевое назначение лесов	Участковое лесничество, хозяйство	Номера кварталов или их частей	Площадь, га	Основания деления лесов по целевому назначению
		14, 16, 17, 21-25, 29-31		
	АОЗТ ПЗ «Заря» (Грязовецкий)	1-13, 15, 17-61, часть 14	12122	
	КСП «Аврора»	8-25, части 1-7	5301	
	КСП «Бушуиха»	4, 6, 8, 9, 11, 13, 17, 18, 22, 23, части 2, 3, 7, 12, 14, 15, 19-21, 24	3482	
	КСП «50 лет СССР»	1-25	5768	
	КСП «Покровский»	1-55	12253	
	ПХ «Русь»	1-44	9911	
	Жерноковское:			
	КСП «Согласие»	1, 2, 6-8, 10-48, части 3, 5, 9	9008	
	КСП «Правда»	1-32	5743	
	КСП «Лежский»	8, 13-25, 32-37, 45-48, части 2-5, 9-12, 28-31, 38, 41-44, 49, 50, 52-54	7281	
	АФ «Демьяново»	1-34	6213	
	КСП «Анохинский»	2-6, 8, 11-13, 15-20, 23-30, 32-92, части 1, 7, 9, 10, 14, 21, 31	18801	
	КСП «Вохтога»	1-3, 8-13, 20, 22, 24-28, 30-32, 34, 37-40, части 4-7, 14-19, 21, 23, 29, 33, 35, 36, 41	7318	
	ТОО «Луч»	3, 6-9, части 1, 2, 4, 5, 10-13	2476	
	ООО «Рассвет»	15-20, 28, 31, 35, части 25, 34	2607	
	ООО «Сидоровский»	14, 29, 32, 36, 37, части 23, 24, 26, 33	1530	

»;

абзац первый после таблицы 1.1.4.1 «Распределение лесов по целевому назначению и категориям защитных лесов по кварталам или их частям» изложить в следующей редакции:

«Леса лесничества в соответствии со статьями 10, 111, 117 Лесного кодекса РФ по целевому назначению делятся на защитные леса и эксплуатационные леса. Защитные леса занимают 35056 га (9,2 %), эксплуатационные леса – 346712 га (90,8 %).»;

абзац третий после таблицы 1.1.4.1 «Распределение лесов по целевому назначению и категориям защитных лесов по кварталам или их частям» изложить в следующей редакции:

«1) Леса, расположенные в защитных полосах лесов, первоначально выделены на основании распоряжения СНК СССР от 14.07.1944 № 14587. К данной категории защитных лесов отнесены леса, расположенные вдоль автомобильной дороги федерального значения М-8 «Холмогоры» Москва - Ярославль - Вологда - Архангельск. Перечень автомобильных дорог общего

пользования федерального значения утвержден постановлением Правительства РФ от 17.11.2010 № 928.»;

1.2.4 подраздел 1.1.5 «Характеристика лесных и нелесных земель из состава земель лесного фонда на территории лесничества» изложить в следующей редакции:

«1.1.5. Характеристика лесных и нелесных земель из состава земель лесного фонда на территории лесничества

Общая площадь земель лесного фонда лесничества на 01.01.2020 составляет 381768 га. Распределение территории лесничества и характеристика лесных и нелесных земель лесного фонда по категориям земель приведены в таблице 1.1.5.1.

Таблица 1.1.5.1

Характеристика лесных и нелесных земель лесного фонда на территории лесничества

Показатели характеристики земель	Всего по лесничеству:	
	площадь, га	%
1	2	3
Общая площадь земель	381768	100,0
Лесные земли, всего	369800	96,9
Земли, покрытые лесной растительностью, всего	347068	90,9
Земли, не покрытые лесной растительностью, всего	22732	6,0
в том числе:		
вырубки	19678	5,2
гари	15	0,0
редины	0	0,0
прогалины	31	0,0
другие	3008	0,8
Нелесные земли, всего	11968	3,1
в том числе:		
просеки	501	0,1
дороги	1005	0,3
болота	5326	1,4
другие	5136	1,3

Земли, покрытые лесной растительностью, составляют 90,9 % от общей площади земель лесного фонда лесничества, в том числе лесные культуры – 10960 га (2,9 %), несомкнувшиеся лесные культуры – 2997 га (0,8 %), земли, не покрытые лесной растительностью, представлены преимущественно вырубками последних двух лет – 5,2 %.

Нелесные земли составляют 3,1 % от общей площади лесничества и представлены в основном болотами – 1,4 %.».

1.3. Таблицу 1.2.1 «Виды разрешенного использования лесов» раздела 1.2 «Виды разрешенного использования лесов на территории лесничества с распределением по кварталам» изложить в следующей редакции:

Виды разрешенного использования лесов

Виды разрешенного использования лесов	Наименование участкового лесничества	Перечень кварталов или их частей	Площадь, га	
1	2	3	4	
Заготовка древесины	Лежское	1-207	43412	
	Монзенское	1-176	33246	
	Восьинское	1-264	60119	
	Минькинское	1-105	18669	
	Грязовецкое	1-157	23959	
	Сеньговское	1-123	28408	
	Слободское участковое лесничество			
	КСП «50 лет СССР»	1-25	5768	
	АОЗТ ПЗ «Заря»	1-43	8892	
	КСП «Аврора»	1-25	5554	
	КСП «Бушуиха»	1-26	5443	
	КСП «Покровский»	1-55	12253	
	ПХ «Русь»	1-44	9911	
	АОЗТ ПЗ «Заря» отд. Грязовецкое	1-61	12397	
	Жерноковское участковое лесничество			
	КСП «Согласие»	1-48	9543	
	КСП «Лежский»	1-56	11249	
	ДФ «Демьяново»	1-34	6213	
	КСП «Правда»	1-32	5743	
	КСП «Вохтога»	1-41	8513	
	КСП «Анохинский»	1-92	19423	
	ТОО «Луч»	1-13, 21, 22	3511	
	ООО «Сидоровский»	14, 23, 24, 26, 29, 30, 32, 33, 36-38, 40-42	2187	
	ООО «Рассвет»	15-20, 25, 27, 28, 31, 34, 35, 39	3172	
	Грязовецкое сельское участковое лесничество			
	КСП «Ростилловский»	1-129	26005	
	КСП им. Калинина	1-52	10669	
	ООО «Нива»	1-3, 7-10, 14, 15, 23, 35, 37	2445	
	ООО «Колодец»	4, 5, 11, 17-22, 24-27.	2509	
ООО «Восход»	6, 12, 13, 16, 28-34, 36	2555		
Всего			381768	
Заготовка живицы	Лежское	30, 32, 47, 50, 55-59, 70, 73-75, 94, 100, 101, 127, 138, 139, 147, 151, 159, 170-174, 187	174	
	Монзенское	9-11, 23, 29, 33, 37, 46, 47, 61, 62, 103, 112, 114, 116, 117, 120, 121, 151	107	
	Восьинское	1, 14-17, 20, 35, 43, 55, 56, 59, 64, 74, 76, 93, 94, 109, 122, 132, 152, 178-181, 174, 194-195, 198-202, 216, 219, 225, 227, 238, 249, 258, 259, 261	300	
	Минькинское	19, 34, 63, 72-76, 82, 83, 87, 89-93, 96, 99, 100, 103-105	450	

Виды разрешенного использования лесов	Наименование участкового лесничества	Перечень кварталов или их частей	Площадь, га	
	Грязовецкое	125, 126, 127, 130, 132	35	
	Сеньговское	6, 13, 20, 35, 41, 42, 54, 68, 71, 72, 82-84, 102	80	
	Слободское участковое лесничество			
	КСП «50 лет СССР»	-	-	
	АОЗТ ПЗ «Заря»	-	-	
	КСП «Аврора»	-	-	
	КСП «Бушуиха»	15	4	
	КСП «Покровский»			
	ПХ «Русь»	21	28	
	АОЗТ ПЗ «Заря» отд. Грязовецкое	15	1	
	Жерноковское участковое лесничество			
	КСП «Согласие»	2, 3, 5, 8	74	
	КСП «Лежский»	5, 18-20, 22-24, 30, 32	159	
	АФ «Демьяново»	25, 26	7	
	КСП «Правда»	2, 20, 24, 28, 30	53	
	КСП «Вохтога»	4, 16, 18	49	
	КСП «Анохинский»	17, 23, 24, 36, 38, 51, 65, 73	172	
	ТОО «Луч»	3, 13	14	
	ООО «Сидоровский»	-	-	
	ООО «Рассвет»	19, 25, 28	47	
	Грязовецкое сельское участковое лесничество			
	КСП «Ростиловский»	15, 17, 59, 60, 65, 86, 111, 119-122, 124, 125, 128	172	
	КСП им. Калинина	3, 6, 33	68	
	ООО «Нива»	-	-	
	ООО «Колое»	-	-	
	ООО «Восход»	-	-	
	Всего		1994	
	Заготовка и сбор недревесных лесных ресурсов	Лежское	1-207	43412
		Монзенское	1-176	33246
		Восьинское	1-264	60119
Минькинское		1-105	18669	
Грязовецкое		1-36, 38-157, часть 37	23954	
Сеньговское		1-123	28408	
Слободское участковое лесничество				
КСП «50 лет СССР»		1-25	5768	
АОЗТ ПЗ «Заря»		1-43	8892	
КСП «Аврора»		1-25	5554	
КСП «Бушуиха»		1-26	5443	
КСП «Покровский»		1-55	12253	
ПХ «Русь»		1-44	9911	
АОЗТ ПЗ «Заря» отд. Грязовецкое		1-61	12397	
Жерноковское участковое лесничество				
КСП «Согласие»		1-48	9543	
КСП «Лежский»		1-56	11249	
АФ «Демьяново»		1-34	6213	
КСП «Правда»		1-32	5743	

Виды разрешенного использования лесов	Наименование участкового лесничества	Перечень кварталов или их частей	Площадь, га	
	КСП «Вохтога»	1-41	8513	
	КСП «Анохинский»	1-92	19423	
	ТОО «Луч»	1-13, 21, 22	3511	
	ООО «Сидоровский»	14, 23, 24, 26, 29, 30, 32, 33, 36-38, 40-42	2187	
	ООО «Рассвет»	15-20, 25, 27, 28, 31, 34, 35, 39	3172	
	Грязовецкое сельское участковое лесничество			
	КСП «Ростиловский»	1-129	26005	
	КСП им. Калинина	1-52	10669	
	ООО «Нива»	1-3, 7-10, 14, 15, 23, 35, 37	2445	
	ООО «Колос»	4, 5, 11, 17-22, 24-27	2509	
	ООО «Восход»	6, 12, 13, 16, 28-34, 36	2555	
	Всего		381763	
	Заготовка пищевых ресурсов и сбор лекарственных растений	Лежское	1-207	43412
		Монзенское	1-176	33246
Восьинское		1-264	60119	
Минькинское		1-105	18669	
Грязовецкое		1-157	23959	
Сеньговское		1-123	28408	
Слободское участковое лесничество				
КСП «50 лет СССР»		1-25	5768	
АОЗТ ПЗ «Заря»		1-43	8892	
КСП «Аврора»		1-25	5554	
КСП «Бушуиха»		1-26	5443	
КСП «Покровский»		1-55	12253	
ПХ «Русь»		1-44	9911	
АОЗТ ПЗ «Заря» отд. Грязовецкое		1-61	12397	
Жерноковское участковое лесничество				
КСП «Согласие»		1-48	9543	
КСП «Лежский»		1-56	11249	
АФ «Демьяново»		1-34	6213	
КСП «Правда»		1-32	5743	
КСП «Вохтога»		1-41	8513	
КСП «Анохинский»		1-92	19423	
ТОО «Луч»		1-13, 21, 22	3511	
ООО «Сидоровский»		14, 23, 24, 26, 29, 30, 32, 33, 36-38, 40-42	2187	
ООО «Рассвет»		15-20, 25, 27, 28, 31, 34, 35, 39	3172	
Грязовецкое сельское участковое лесничество				
КСП «Ростиловский»		1-129	26005	
КСП им. Калинина		1-52	10669	
ООО «Нива»		1-3, 7-10, 14, 15, 23, 35, 37	2445	
ООО «Колос»		4, 5, 11, 17-22, 24-27	2509	
ООО «Восход»		6, 12, 13, 16, 28-34, 36	2555	
Всего			381768	
Осуществление видов деятельности в сфере охотничьего хозяйства		Лежское	1-207	43412
		Монзенское	1-176	33246
	Восьинское	1-264	60119	
	Минькинское	1-105	18669	

Виды разрешенного использования лесов	Наименование участкового лесничества	Перечень кварталов или их частей	Площадь, га	
	Грязовецкое	4, 12, 13, 15, 16, 19, 31-53, 55-157, части 5-7, 11, 20, 21, 23, 24, 54	22239	
	Сеньговское	1-123	28408	
	Слободское участковое лесничество			
	КСП «50 лет СССР»	1-25	5768	
	АОЗТ ПЗ «Заря»	1-30, 37-41, 43, части 31-34	7637	
	КСП «Аврора»	1-25	5554	
	КСП «Бушуиха»	1-26	5443	
	КСП «Покровский»	1-55	12253	
	ПХ «Русь»	1-44	9911	
	АОЗТ ПЗ «Заря» отд. Грязовецкое	1-15, 17-61, часть 16	12297	
	Жерноковское участковое лесничество			
	КСП «Согласие»	1-48	9543	
	КСП «Лежский»	1-56	11249	
	АФ «Демьяново»	1-34	6213	
	КСП «Правда»	1-32	5743	
	КСП «Вохтога»	1-41	8513	
	КСП «Анохинский»	1-92	19423	
	ТОО «Луч»	1-13, 21, 22	3511	
	ООО «Сидоровский»	14, 23, 24, 26, 29, 30, 32, 33, 36-38, 40-42	2187	
	ООО «Рассвет»	15-20, 25, 27, 28, 31, 34, 35, 39	3172	
	Грязовецкое сельское участковое лесничество			
	КСП «Ростиловский»	1-3, 6-129, часть 4	25826	
	КСП им. Калинина	1-52	10669	
	ООО «Нива»	1-3, 7-10, 14, 15, 23, 35, 37	2445	
	ООО «Колое»	4, 5, 11, 17-22, 24-27	2509	
	ООО «Восход»	6, 12, 13, 16, 28-34, 36	2555	
	Всего		378514	
	Ведение сельского хозяйства (выпас сельскохозяйственных животных, северное оленеводство, пантовое оленеводство, выращивание сельскохозяйственных культур и осуществление иной сельскохозяйственной деятельности)	Лежское	1-207	43412
		Моизенское	1-176	33246
		Восьинское	1-264	60119
		Минькинское	1-105	18669
Грязовецкое		4, 12-13, 15-16, 19, 31-53, 55-157, части 5-7, 11, 20, 21, 23, 24, 54	22239	
Сеньговское		1-123	28408	
Слободское участковое лесничество				
КСП «50 лет СССР»		1-25	5768	
АОЗТ ПЗ «Заря»		1-30, 37-41, 43, части 31-34	7637	
КСП «Аврора»		1-25	5554	
КСП «Бушуиха»		1-26	5443	
КСП «Покровский»		1-55	12253	
ПХ «Русь»		1-44	9911	
АОЗТ ПЗ «Заря» отд. Грязовецкое		1-15, 17-61, часть 16	12297	
Жерноковское участковое лесничество				
КСП «Согласие»		1-48	9543	
КСП «Лежский»		1-56	11249	
АФ «Демьяново»	1-34	6213		

Виды разрешенного использования лесов	Наименование участкового лесничества	Перечень кварталов или их частей	Площадь, га	
	КСП «Правда»	1-32	5743	
	КСП «Вохтога»	1-41	8513	
	КСП «Анохинский»	1-92	19423	
	ТОО «Луч»	1-13, 21, 22	3511	
	ООО «Сидоровский»	14, 23, 24, 26, 29, 30, 32, 33, 36-38, 40-42	2187	
	ООО «Рассвет»	15-20, 25, 27, 28, 31, 34, 35, 39	3172	
	Грязовецкое сельское участковое лесничество			
	КСП «Ростиловский»	1-3, 6-129, часть 4	25826	
	КСП им. Калинина	1-52	10669	
	ООО «Нива»	1-3, 7-10, 14, 15, 23, 35, 37	2445	
	ООО «Колос»	4, 5, 11, 17-22, 24-27	2509	
	ООО «Восход»	6, 12, 13, 16, 28-34, 36	2555	
	Всего		378514	
	Ведение сельского хозяйства (сенокосшение, пчеловодство, товарная аквакультура (товарное рыбоводство))	Лежское	1-207	43412
Монзенское		1-176	33246	
Восьинское		1-264	60119	
Мишкинское		1-105	18669	
Грязовецкое		1-157	23959	
Сеньговское		1-123	28408	
Слободское участковое лесничество				
КСП «50 лет СССР»		1-25	5768	
АОЗТ ПЗ «Заря»		1-43	8892	
КСП «Аврора»		1-25	5554	
КСП «Бущуиха»		1-26	5443	
КСП «Покровский»		1-55	12253	
ПХ «Русь»		1-44	9911	
АОЗТ ПЗ «Заря» отд. Грязовецкое		1-61	12397	
Жерноковское участковое лесничество				
КСП «Согласие»		1-48	9543	
КСП «Лежский»		1-56	11249	
АФ «Демьяново»		1-34	6213	
КСП «Правда»		1-32	5743	
КСП «Вохтога»		1-41	8513	
КСП «Анохинский»		1-92	19423	
ТОО «Луч»		1-13, 21, 22	3511	
ООО «Сидоровский»		14, 23, 24, 26, 29, 30, 32, 33, 36-38, 40-42	2187	
ООО «Рассвет»		15-20, 25, 27, 28, 31, 34, 35, 39	3172	
Грязовецкое сельское участковое лесничество				
КСП «Ростиловский»		1-129	26005	
КСП им. Калинина		1-52	10669	
ООО «Нива»		1-3, 7-10, 14, 15, 23, 35, 37	2445	
ООО «Колос»		4, 5, 11, 17-22, 24-27	2509	
ООО «Восход»		6, 12, 13, 16, 28-34, 36	2555	
Всего			381768	
Осуществление научно-исследовательской,		Лежское	1-207	43412
		Монзенское	1-176	33246
	Восьинское	1-264	60119	

Виды разрешенного использования лесов	Наименование участкового лесничества	Перечень кварталов или их частей	Площадь, га	
образовательной деятельности	Минькинское	1-105	18669	
	Грязовецкое	1-157	23959	
	Сеньговское	1-123	28408	
	Слободское участковое лесничество			
	КСП «50 лет СССР»	1-25	5768	
	АОЗТ ПЗ «Заря»	1-43	8892	
	КСП «Аврора»	1-25	5554	
	КСП «Бушуиха»	1-26	5443	
	КСП «Покровский»	1-55	12253	
	ПХ «Русь»	1-44	9911	
	АОЗТ ПЗ «Заря» отд. Грязовецкое	1-61	12397	
	Жерноковское участковое лесничество			
	КСП «Согласие»	1-48	9543	
	КСП «Лежский»	1-56	11249	
	АФ «Демьяново»	1-34	6213	
	КСП «Правда»	1-32	5743	
	КСП «Вохтога»	1-41	8513	
	КСП «Анохинский»	1-92	19423	
	ТОО «Луч»	1-13, 21, 22	3511	
	ООО «Сидоровский»	14, 23, 24, 26, 29, 30, 32, 33, 36-38, 40-42	2187	
	ООО «Рассвет»	15-20, 25, 27, 28, 31, 34, 35, 39	3172	
	Грязовецкое сельское участковое лесничество			
	КСП «Ростиловский»	1-129	26005	
	КСП им. Калинина	1-52	10669	
	ООО «Нива»	1-3, 7-10, 14, 15, 23, 35, 37	2445	
	ООО «Колое»	4, 5, 11, 17-22, 24-27	2509	
	ООО «Восход»	6, 12, 13, 16, 28-34, 36	2555	
	Всего		381768	
	Осуществление рекреационной деятельности	Лежское	1-207	43412
		Монзенское	1-176	33246
Восьинское		1-264	60119	
Минькинское		1-105	18669	
Грязовецкое		1-157	23959	
Сеньговское		1-123	28408	
Слободское участковое лесничество				
КСП «50 лет СССР»		1-25	5768	
АОЗТ ПЗ «Заря»		1-43	8892	
КСП «Аврора»		1-25	5554	
КСП «Бушуиха»		1-26	5443	
КСП «Покровский»		1-55	12253	
ПХ «Русь»		1-44	9911	
АОЗТ ПЗ «Заря» отд. Грязовецкое		1-61	12397	
Жерноковское участковое лесничество				
КСП «Согласие»		1-48	9543	
КСП «Лежский»		1-56	11249	
АФ «Демьяново»		1-34	6213	
КСП «Правда»		1-32	5743	

Виды разрешенного использования лесов	Наименование участкового лесничества	Перечень кварталов или их частей	Площадь, га	
	КСП «Вохтога»	1-41	8513	
	КСП «Анохинский»	1-92	19423	
	ТОО «Луч»	1-13, 21, 22	3511	
	ООО «Сидоровский»	14, 23, 24, 26, 29, 30, 32, 33, 36-38, 40-42	2187	
	ООО «Рассвет»	15-20, 25, 27, 28, 31, 34, 35, 39	3172	
	Грязовецкое сельское участковое лесничество			
	КСП «Ростиловский»	1-129	26005	
	КСП им. Калинина	1-52	10669	
	ООО «Нива»	1-3, 7-10, 14, 15, 23, 35, 37	2445	
	ООО «Колос»	4, 5, 11, 17-22, 24-27	2509	
	ООО «Восход»	6, 12, 13, 16, 28-34, 36	2555	
	Всего		381768	
	Создание лесных плантаций и их эксплуатация	Лежское	1-207	43412
		Монзенское	1-176	33246
Восьинское		1-264	60119	
Минькинское		1-105	18669	
Грязовецкое		1-157	23959	
Сеньговское		1-123	28408	
Слободское участковое лесничество				
КСП «50 лет СССР»		1-25	5768	
АОЗТ ПЗ «Заря»		1-43	8892	
КСП «Аврора»		1-25	5554	
КСП «Бушуиха»		1-26	5443	
КСП «Покровский»		1-55	12253	
ПХ «Русь»		1-44	9911	
АОЗТ ПЗ «Заря» отд. Грязовецкое		1-61	12397	
Жерноковское участковое лесничество				
КСП «Согласие»		1-48	9543	
КСП «Лежский»		1-56	11249	
АФ «Демьяново»		1-34	6213	
КСП «Правда»		1-32	5743	
КСП «Вохтога»		1-41	8513	
КСП «Анохинский»		1-92	19423	
ТОО «Луч»		1-13, 21, 22	3511	
ООО «Сидоровский»		14, 23, 24, 26, 29, 30, 32, 33, 36-38, 40-42	2187	
ООО «Рассвет»		15-20, 25, 27, 28, 31, 34, 35, 39	3172	
Грязовецкое сельское участковое лесничество				
КСП «Ростиловский»		1-129	26005	
КСП им. Калинина		1-52	10669	
ООО «Нива»		1-3, 7-10, 14, 15, 23, 35, 37	2445	
ООО «Колос»		4, 5, 11, 17-22, 24-27	2509	
ООО «Восход»		6, 12, 13, 16, 28-34, 36	2555	
Всего			381768	
Выращивание лесных, плодовых, ягодных, декоративных		Лежское	1-207	43412
		Монзенское	1-176	33246
	Восьинское	1-264	60119	
	Минькинское	1-105	18669	

Виды разрешенного использования лесов	Наименование участкового лесничества	Перечень кварталов или их частей	Площадь, га	
растений, лекарственных растений	Грязовецкое	1-157	23959	
	Сеньговское	1-123	28408	
	Слободское участковое лесничество			
	КСП «50 лет СССР»	1-25	5768	
	АОЗТ ПЗ «Заря»	1-43	8892	
	КСП «Аврора»	1-25	5554	
	КСП «Бушуиха»	1-26	5443	
	КСП «Покровский»	1-55	12253	
	ПХ «Русь»	1-44	9911	
	АОЗТ ПЗ «Заря» отд. Грязовецкое	1-61	12397	
	Жерноковское участковое лесничество			
	КСП «Согласие»	1-48	9543	
	КСП «Лежский»	1-56	11249	
	АФ «Демьяново»	1-34	6213	
	КСП «Правда»	1-32	5743	
	КСП «Вохтога»	1-41	8513	
	КСП «Анохинский»	1-92	19423	
	ТОО «Луч»	1-13, 21, 22	3511	
	ООО «Сидоровский»	14, 23, 24, 26, 29, 30, 32, 33, 36-38, 40-42	2187	
	ООО «Рассвет»	15-20, 25, 27, 28, 31, 34, 35, 39	3172	
	Грязовецкое сельское участковое лесничество			
	КСП «Ростилловский»	1-129	26005	
	КСП им. Калинина	1-52	10669	
	ООО «Нива»	1-3, 7-10, 14, 15, 23, 35, 37	2445	
	ООО «Колодец»	4, 5, 11, 17-22, 24-27	2509	
	ООО «Восход»	6, 12, 13, 16, 28-34, 36	2555	
	Всего		381768	
	Выращивание посадочного материала лесных растений (сеянцев, саженцев)	Лежское	1-207	43412
		Монзенское	1-176	33246
		Восьинское	1-264	60119
Минькинское		1-105	18669	
Грязовецкое		1-157	23959	
Сеньговское		1-123	28408	
Слободское участковое лесничество				
КСП «50 лет СССР»		1-25	5768	
АОЗТ ПЗ «Заря»		1-43	8892	
КСП «Аврора»		1-25	5554	
КСП «Бушуиха»		1-26	5443	
КСП «Покровский»		1-55	12253	
ПХ «Русь»		1-44	9911	
АОЗТ ПЗ «Заря» отд. Грязовецкое		1-61	12397	
Жерноковское участковое лесничество				
КСП «Согласие»		1-48	9543	
КСП «Лежский»		1-56	11249	
АФ «Демьяново»		1-34	6213	
КСП «Правда»		1-32	5743	
КСП «Вохтога»		1-41	8513	

Виды разрешенного использования лесов	Наименование участкового лесничества	Перечень кварталов или их частей	Площадь, га	
	КСП «Анохинский»	1-92	19423	
	ТОО «Луч»	1-13, 21, 22	3511	
	ООО «Сидоровский»	14, 23, 24, 26, 29, 30, 32, 33, 36-38, 40-42	2187	
	ООО «Рассвет»	15-20, 25, 27, 28, 31, 34, 35, 39	3172	
	Грязовецкое сельское участковое лесничество			
	КСП «Ростиловский»	1-129	26005	
	КСП им. Калинина	1-52	10669	
	ООО «Нива»	1-3, 7-10, 14, 15, 23, 35, 37	2445	
	ООО «Колос»	4, 5, 11, 17-22, 24-27	2509	
	ООО «Восход»	6, 12, 13, 16, 28-34, 36	2555	
	Всего		381768	
	Осуществление геологического изучения недр, разведка и добыча полезных ископаемых	Лежское	1-207	43412
		Монзенское	1-176	33246
		Восьинское	1-264	60119
Минькинское		1-105	18669	
Грязовецкое		4, 12, 13, 15, 16, 19, 31-36, 38-53, 55-157, части 5-7, 11, 20, 21, 23, 24, 37, 54	22234	
Сеньговское		1-22, 28-57, 53-123	25891	
Слободское участковое лесничество				
КСП «50 лет СССР»		1-25	5768	
АОЗТ ПЗ «Заря»		1-30, 37-41, 43, части 31-34	7637	
КСП «Аврора»		1-25	5554	
КСП «Бушуиха»		1-26	5443	
КСП «Покровский»		1-55	12253	
ПХ «Русь»		1-44	9911	
АОЗТ ПЗ «Заря» отд. Грязовецкое		1-15, 17-61, часть 16	12297	
Жерноковское участковое лесничество				
КСП «Согласие»		1-48.	9543	
КСП «Лежский»		1-56	11249	
ДФ «Демьяново»		1-34	6213	
КСП «Правда»		1-32	5743	
КСП «Вохтога»		1-41	8513	
КСП «Анохинский»		1-76, 81, 82, 84-92	18391	
ТОО «Луч»		1-13, 21, 22	3511	
ООО «Сидоровский»		14, 23, 24, 26, 29, 30, 32, 33, 36-38, 40-42	2187	
ООО «Рассвет»		15-20, 25, 27, 28, 31, 34, 35, 39	3172	
Грязовецкое сельское участковое лесничество				
КСП «Ростиловский»		1-3, 6-46, 48-57, 59-129, часть 4, 47, 58	25789	
КСП им. Калинина		1-52	10669	
ООО «Нива»		1-3, 7-10, 14, 15, 23, 35, 37	2445	
ООО «Колос»		4, 5, 11, 17-22, 24-27	2509	
ООО «Восход»		6, 12, 13, 16, 28-34, 36	2555	
Всего			374923	
Строительство и эксплуатация		Лежское	1-207	43412
		Монзенское	1-176	33246

Виды разрешенного использования лесов	Наименование участкового лесничества	Перечень кварталов или их частей	Площадь, га	
водохранилищ и иных искусственных водных объектов, а также гидротехнических сооружений, морских портов, морских терминалов, речных портов, причалов	Восьинское	1-264	60119	
	Минькинское	1-105	18669	
	Грязовецкое	1-36, 38-157, часть 37	23954	
	Сеньговское	1-123	28408	
	Слободское участковое лесничество			
	КСП «50 лет СССР»	1-25	5768	
	АОЗТ ПЗ «Заря»	1-43	8892	
	КСП «Аврора»	1-25	5554	
	КСП «Бушуиха»	1-26	5443	
	КСП «Покровский»	1-55	12253	
	ПХ «Русь»	1-44	9911	
	АОЗТ ПЗ «Заря» отд. Грязовецкое	1-61	12397	
	Жерноковское участковое лесничество			
	КСП «Согласие»	1-48	9543	
	КСП «Лежский»	1-56	11249	
	АФ «Демьяново»	1-34	6213	
	КСП «Правда»	1-32	5743	
	КСП «Вохтога»	1-41	8513	
	КСП «Анохинский»	1-92	19423	
	ТОО «Луч»	1-13, 21, 22	3511	
	ООО «Сидоровский»	14, 23, 24, 26, 29, 30, 32, 33, 36-38, 40-42	2187	
	ООО «Рассвет»	15-20, 25, 27, 28, 31, 34, 35, 39	3172	
	Грязовецкое сельское участковое лесничество			
	КСП «Ростилловский»	1-46, 48-57, 59-129, части 47, 58	25968	
	КСП им. Калинина	1-52	10669	
	ООО «Нива»	1-3, 7-10, 14, 15, 23, 35, 37	2445	
	ООО «Колос»	4, 5, 11, 17-22, 24-27	2509	
	ООО «Восход»	6, 12, 13, 16, 28-34, 36	2555	
	Всего		381726	
	Строительство, реконструкция, эксплуатация линейных объектов	Лежское	1-207	43412
Монзенское		1-176	33246	
Восьинское		1-264	60119	
Минькинское		1-105	18669	
Грязовецкое		1-36, 38-157, часть 37	23954	
Сеньговское		1-22, 28-57, 63-123	25891	
Слободское участковое лесничество				
КСП «50 лет СССР»		1-25	5768	
АОЗТ ПЗ «Заря»		1-43	8892	
КСП «Аврора»		1-25	5554	
КСП «Бушуиха»		1-26	5443	
КСП «Покровский»		1-55	12253	
ПХ «Русь»		1-44	9911	
АОЗТ ПЗ «Заря» отд. Грязовецкое		1-61	12397	
Жерноковское участковое лесничество				
КСП «Согласие»		1-48	9543	
КСП «Лежский»		1-56	11249	
АФ «Демьяново»		1-34	6213	

Виды разрешенного использования лесов	Наименование участкового лесничества	Перечень кварталов или их частей	Площадь, га	
	КСП «Правда»	1-32	5743	
	КСП «Вохтога»	1-41	8513	
	КСП «Анохинский»	1-76, 81, 82, 84-92	18391	
	ТОО «Луч»	1-13, 21, 22	3511	
	ООО «Сидоровский»	14, 23, 24, 26, 29, 30, 32, 33, 36-38, 40-42	2187	
	ООО «Рассвет»	15-20, 25, 27, 28, 31, 34, 35, 39	3172	
	Грязовецкое сельское участковое лесничество			
	КСП «Ростиловский»	1-129	26005	
	КСП им. Калинина	1-52	10669	
	ООО «Нива»	1-3, 7-10, 14, 15, 23, 35, 37	2445	
	ООО «Колое»	4, 5, 11, 17-22, 24-27	2509	
	ООО «Восход»	6, 12, 13, 16, 28-34, 36	2555	
	Всего		378214	
	Переработка древесины и иных лесных ресурсов	Лежское	1, 4-7, 10, 11, 16-89, 93-95, 102-114, 120-122, 150, 151, 155-172, 179, 180, 184-196, 204-207, части 13-15, 100, 101, 119, 123-128, 152, 173, 176-178, 181-183, 197-203	32661
Моценское		1-162, 164-171, 173-176	32944	
Восьинское		1-264	60119	
Минькинское		1-105	18669	
Грязовецкое		4, 15, 16, 31-35, 37-45, 48-53, 55-59, 61, 64-67, 70, 71, 74, 75, 78, 79, 83-91, 93-105, 108-120, 122-157, части 21, 23, 24, 36, 46, 47, 54, 60, 62, 63, 68, 69, 72, 73, 76, 77, 80-82, 106, 107, 121	20520	
Сеньговское		1-7, 10-18, 21-29, 33-61, 67-72, 75-88, 91-99, 101-117, части 8, 9, 19, 20, 30, 32, 65, 66, 118-120	23900	
Грязовецкое сельское участковое лесничество				
КСП им. Калинина		1-28, 30-34, 37-41, 43-52, части 29, 35, 36, 42	10518	
ООО «Колое»		4, 5, 19-22, 26, 27, части 11, 17, 18, 24, 25	2156	
КСП «Ростиловский»		1, 2, 6, 7, 10-20, 23, 25, 26, 28-32, 35-40, 43-48, 51-53, 56-65, 68-72, 74-91, 94-99, 101-103, 106-115, 117-129, части 3, 4, 8, 9, 21, 22, 24, 27, 33, 34, 41, 42, 49, 50, 54, 55, 66, 67, 73, 92, 93, 100, 104, 105, 116	24218	
ООО «Восход»		6, 12, 28-30, 33, 36, части 13, 16, 31, 32	2197	
ООО «Нива»		1-3, 7-9, 14, 35, 37, части 10, 15, 23	2388	
Слободское участковое лесничество				
АОЗТ ПЗ «Заря»		3, 4, 6, 7, 9, 11, 12, 15, 18-20, 26-28, 37-41, 43, части 1, 2, 5, 8, 10, 13, 14, 16, 17, 21-25, 29-31	6608	
АОЗТ ПЗ «Заря» (Грязовецкий)		1-13, 15, 17-61, часть 14	12122	

Виды разрешенного использования лесов	Наименование участкового лесничества	Перечень кварталов или их частей	Площадь, га	
	КСП «Аврора»	8-25 , части 1-7	5301	
	КСП «Бушуиха»	4, 6, 8, 9, 11, 13, 17, 18, 22, 23 , части 2, 3, 7, 12, 14, 15, 19-21, 24	3482	
	КСП «50 лет СССР»	1-25	5768	
	КСП «Покровский»	1-55	12253	
	ПХ «Русь»	1-44	9911	
	Жерноковское участковое лесничество			
	КСП «Согласие»	1, 2, 6-8, 10-48, части 3, 5, 9	9008	
	КСП «Правда»	1-32	5743	
	КСП «Лежский»	8, 13-25, 32-37, 45-48, части 2-5, 9-12, 28-31, 38, 41-44, 49, 50, 52-54	7281	
	АФ «Демьяново»	1-34	6213	
	КСП «Анохинский»	2-6, 8, 11-13, 15-20, 23-30, 32-92, части 1, 7, 9, 10, 14, 21, 31	18801	
	КСП «Вохтога»	1-3, 8-13, 20, 22, 24-28, 30-32, 34, 37-40, части 4-7, 14-19, 21, 23, 29, 33, 35, 36, 41	7318	
	ТОО «Луч»	3, 6-9, части 1, 2, 4, 5, 10-13	2476	
	ООО «Рассвет»	15-20, 28, 31, 35, части 25, 34	2607	
	ООО «Сидоровский»	14, 29, 32, 36, 37, части 23, 24, 26, 33	1530	
	Всего		346712	
	Осуществление религиозной деятельности	Лежское	1-207	43412
Монзенское		1-176	33246	
Восьинское		1-264	60119	
Минькинское		1-105	18669	
Грязовецкое		1-157	23959	
Сеньговское		1-123	28408	
Слободское участковое лесничество				
КСП «50 лет СССР»		1-25	5768	
АОЗТ ПЗ «Заря»		1-43	8892	
КСП «Аврора»		1-25	5554	
КСП «Бушуиха»		1-26	5443	
КСП «Покровский»		1-55	12253	
ПХ «Русь»		1-44	9911	
АОЗТ ПЗ «Заря» отд. Грязовецкое		1-61	12397	
Жерноковское участковое лесничество				
КСП «Согласие»		1-48	9543	
КСП «Лежский»		1-56	11249	
АФ «Демьяново»		1-34	6213	
КСП «Правда»		1-32	5743	
КСП «Вохтога»		1-41	8513	
КСП «Анохинский»		1-92	19423	
ТОО «Луч»		1-13, 21, 22	3511	
ООО «Сидоровский»		14, 23, 24, 26, 29, 30, 32, 33, 36-38, 40-42	2187	
ООО «Рассвет»	15-20, 25, 27, 28, 31, 34, 35, 39	3172		
Грязовецкое сельское участковое лесничество				
КСП «Ростилловский»	1-129	26005		

Виды разрешенного использования лесов	Наименование участкового лесничества	Перечень кварталов или их частей	Площадь, га
	КСП им. Калинина	1-52	10669
	ООО «Нива»	1-3, 7-10, 14, 15, 23, 35, 37	2445
	ООО «Колос»	4, 5, 11, 17-22, 24-27	2509
	ООО «Восход»	6, 12, 13, 16, 28-34, 36	2555
	Всего		381768

».

1.4. Таблицу 2.1.3.1 «Расчетная лесосека (ежегодный допустимый объем изъятия древесины) при всех видах рубок» подраздела 2.1.3 «Расчетная лесосека (ежегодный допустимый объем изъятия древесины) при всех видах рубок» раздела 2.1 «Нормативы, параметры и сроки использования лесов для заготовки древесины» изложить в новой редакции согласно приложению 1 к настоящему приказу.

1.5. Таблицу 2.8.2.1 «Перечень кварталов и (или) частей кварталов зоны рекреационной деятельности, в том числе перечень кварталов и (или) их частей, в которых допускается возведение физкультурно-оздоровительных, спортивных и спортивно-технических сооружений» подраздела 2.8.2 «Перечень кварталов и (или) частей кварталов зоны рекреационной деятельности» раздела 2.8 «Нормативы, параметры и сроки использования лесов для осуществления рекреационной деятельности» изложить в следующей редакции:

«Таблица 2.8.2.1

Перечень кварталов и (или) частей кварталов зоны рекреационной деятельности, в том числе перечень кварталов и (или) их частей, в которых допускается возведение физкультурно-оздоровительных, спортивных и спортивно-технических сооружений

Участковое лесничество	Номера кварталов	Площадь, га
Лежское	1-207	43412
Монзенское	1-176	33246
Восьинское	1-264	60119
Минькинское	1-105	18669
Грязовецкое	1-157	23959
Сеньговское	1-123	28408
Слободское участковое лесничество		
КСП «50 лет СССР»	1-25	5768
АОЗТ ПЗ «Заря»	1-43	8892
КСП «Аврора»	1-25	5554
КСП «Бушуиха»	1-26	5443
КСП «Покровский»	1-55	12253
ПХ «Русь»	1-44	9911
АОЗТ ПЗ «Заря» отд. Гряз.	1-61	12397
Жерноковское участковое лесничество		
КСП «Согласие»	1-48	9543
КСП «Лежский»	1-56	11249
АФ «Демьяново»	1-34	6213
КСП «Правда»	1-32	5743
КСП «Вохтога»	1-41	8513
КСП «Анохинский»	1-92	19423
ТОО «Луч»	1-13, 21, 22	3511

Участковое лесничество	Номера кварталов	Площадь, га
ООО «Сидоровский»	14, 23, 24, 26, 29, 30, 32, 33, 36-38, 40-42	2187
ООО «Рассвет»	15-20, 25, 27, 28, 31, 34, 35, 39	3172
Грязовецкое сельское участковое лесничество		
КСП «Ростиловский»	1-129	26005
КСП им. Калинина	1-52	10669
ООО «Нива»	1-3, 7-10, 14, 15, 23, 35, 37	2445
ООО «Колос»	4, 5, 11, 17-22, 24-27	2509
ООО «Восход»	6, 12, 13, 16, 28-34, 36	2555
Всего		381768

».

1.6. Абзац шестой раздела 2.9 «Нормативы, параметры и сроки использования лесов для создания лесных плантация и их эксплуатации» исключить.

1.7. В разделе 2.17 «Требования к охране, защите и воспроизводству лесов»:

1.7.1 таблицу 2.17.1.1.1 «Распределение площади (га) по классам природной пожарной опасности» подраздела 2.17.1.1 «Пожарная опасность лесов» изложить в следующей редакции:

«Таблица 2.17.1.1.1

Распределение площади (га) по классам природной пожарной опасности

Участковые лесничества	Классы пожарной опасности					итого	Средний класс
	1	2	3	4	5		
Лежское	2598	362	4378	24712	11362	43412	4.0
Монзенское	2451		657	20500	9638	33246	4.0
Восьинское	4458	566	939	42211	11945	60119	3.9
Минькинское	1132	44	1175	11666	4652	18669	4.0
Грязовецкое	3730	42	1658	11995	6534	23959	3.7
Сеньговское	2008	150	3292	19673	3285	28408	3.8
Слободское	1078	438	9751	18180	18374	47821	4.1
Жерноковское	2787	898	25995	28647	11227	69554	3.6
Грязовецкое сельское	3035	248	9019	28899	15379	56580	3.9
Итого	23277	2748	56864	206483	92396	381768	3.9
%	6.1	0.7	14.9	54.1	24.2	100	

»;

1.7.2 таблицу 2.17.1.3.1 «Разделение площади лесничества по лесопожарному зонированию» подраздела 2.17.1.3 «Применение авиационных и наземных сил и средств при тушении пожаров» изложить в следующей редакции:

«Таблица 2.17.1.3.1

Разделение площади лесничества по лесопожарному зонированию

№ п/п	Название участковых лесничеств (хозяйств)	Перечень кварталов	Площадь, га
Зона авиационного обнаружения и тушения			
1.	Лежское	1, 6-11, 16-89, 92, 95-156, 160-187, 191-193, 195-202, 204, 207	38964
2.	Монзенское	1-121, 155-176	28656

№ п/п	Название участковых лесничеств (хозяйств)	Перечень кварталов	Площадь, га
3.	Восьинское	1-41, 49-78, 86-117, 123-195, 200-211, 217-226, 229-240, 243-264	54363
4.	Минькинское	49, 58-59, 72-76, 78-100, 103	5788
5.	Грязовецкое	140-146, 149-156	2668
6.	Сеньговское	1-5, 12-16, 23-31, 35-123	24291
		Итого:	154730
Зона авиационного обнаружения и наземного тушения			
1.	Лежское	2-5, 12-15, 90, 91, 93, 94, 157-159, 188-190, 194, 203, 206	4448
2.	Монзенское	122-154	4590
3.	Восьинское	42-48, 79-85, 118-122, 196-199, 212-228, 241, 242	5756
4.	Минькинское	1-48, 50-57, 60-69, 70, 71, 77, 101-102, 104-105	12881
5.	Грязовецкое	1-139, 147-148, 157	21291
6.	Сеньговское	6-11, 17-22, 32-34	4117
7.	Слободское		60218
8.	Жерноковское		69554
9.	Грязовецкое сельское		44183
		Итого:	227038
		Всего по лесничеству:	381768

»;

1.7.3 таблицу 2.17.2.1.1.4.1.1 «Нормативы и параметры санитарно-оздоровительных мероприятий» подраздела 2.17.2.1.1.4.1 «Санитарно-оздоровительные мероприятия» изложить в следующей редакции:

«Таблица 2.17.2.1.1.4.1.1

Нормативы и параметры санитарно-оздоровительных мероприятий

№ п/п	Показатели	Ед. изм.	Рубка погибших и поврежденных лесных насаждений		Уборка аварийных деревьев	Уборка неликвидной древесины	Итого	
			Всего	в том числе:				
				Сплошная				Выборочная
Защитные леса								
Сосна								
1	Выявленный фонд по лесоводственным требованиям	га	3		3		3	
		м ³	597		597		597	
2	Срок вырубki или уборки	лет	1		1		1	
3	Ежегодный допустимый объем изъятия древесины:							
		площадь	га	3		3		3
		выбираемый запас, всего:						
		корневой	м ³	597		597		597
	ликвидный	м ³	299		299		299	
	деловой	м ³	239		239		239	
Итого хвойных								
1	Выявленный фонд по лесоводственным	га	3		3		3	
		м ³	597		597		597	

№ п/п	Показатели	Ед. изм.	Рубка погибших и поврежденных лесных насаждений			Уборка аварийных деревьев	Уборка неликвидной древесины	Итого
			Всего	в том числе:				
				Сплошная	Выборочная			
	требованиям							
2	Срок вырубki или уборки	лет	1		1		1	
3	Ежегодный допустимый объем изъятия древесины:							
	площадь	га	3		3		3	
	выбираемый запас, всего:	м ³						
	корневой	м ³	597		597		597	
	ликвидный	м ³	299		299		299	
	деловой	м ³	239		239		239	
Береза								
1	Выявленный фонд по лесоводственным требованиям	га	4		4		4	
		м ³	796		796		796	
2	Срок вырубki или уборки	лет	1		1		1	
3	Ежегодный допустимый объем изъятия древесины:							
	площадь	га	4		4		4	
	выбираемый запас, всего:	м ³						
	корневой	м ³	796		796		796	
	ликвидный	м ³	398		398		398	
	деловой	м ³	318		318		318	
Осина								
1	Выявленный фонд по лесоводственным требованиям	га	3		3		3	
		м ³	597		597		597	
2	Срок вырубki или уборки	лет	1		1		1	
3	Ежегодный допустимый объем изъятия древесины:							
	площадь	га	3		3		3	
	выбираемый запас, всего:	м ³						
	корневой	м ³	597		597		597	
	ликвидный	м ³	299		299		299	
	деловой	м ³	239		239		239	
Итого по мягколиственным								
1	Выявленный фонд по лесоводственным требованиям	га	7		7		7	
		м ³	1393		1393		1393	
2	Срок вырубki или уборки	лет	1		1		1	
3	Ежегодный допустимый объем изъятия древесины:							
	площадь	га	7		7		7	
	выбираемый запас, всего:	м ³						
	корневой	м ³	1393		1393		1393	
	ликвидный	м ³	697		697		697	

№ п/п	Показатели	Ед. изм.	Рубка погибших и поврежденных лесных насаждений			Уборка аварийных деревьев	Уборка неликвидной древесины	Итого
			Всего	в том числе:				
				Сплошная	Выборочная			
	деловой	м ³	557		557			557
Итого								
1	Выявленный фонд по лесоводственным требованиям	га	10		10			10
		м ³	1990		1990			1990
2	Срок вырубki или уборки	лет	1		1			1
3	Ежегодный допустимый объем изъятия древесины:							
	площадь	га	10		10			10
	выбираемый запас, всего:	м ³						
	корневой	м ³	1990		1990			1990
	ликвидный	м ³	996		996			996
	деловой	м ³	796		796			796
Эксплуатационные леса								
Сосна								
1	Выявленный фонд по лесоводственным требованиям	га	1,3	1,3				1,3
		м ³	428	428				428
2	Срок вырубki или уборки	лет	1	1				1
3	Ежегодный допустимый объем изъятия древесины:							
	площадь	га	1,3	1,3				1,3
	выбираемый запас, всего:	м ³						
	корневой	м ³	428	428				428
	ликвидный	м ³	214	214				214
	деловой	м ³	171	171				171
Ель								
1	Выявленный фонд по лесоводственным требованиям	га	2,5	2,5				2,5
		м ³	857	857				857
2	Срок вырубki или уборки	лет	1	1				1
3	Ежегодный допустимый объем изъятия древесины:							
	площадь	га	2,5	2,5				2,5
	выбираемый запас, всего:	м ³						
	корневой	м ³	857	857				857
	ликвидный	м ³	429	429				429
	деловой	м ³	343	343				343
Итого хвойных								
1	Выявленный фонд по лесоводственным требованиям	га	3,8	3,8				3,8
		м ³	1285	1285				1285
2	Срок вырубki или уборки	лет	1	1				1
3	Ежегодный допустимый							

№ п/п	Показатели	Ед. изм.	Рубка погибших и поврежденных лесных насаждений			Уборка аварийных деревьев	Уборка неликвидной древесины	Итого
			Всего	в том числе:				
				Сплошная	Выборочная			
	объем изъятия древесины:							
	площадь	га	3,8	3,8			3,8	
	выбираемый запас, всего:	м ³						
	корневой	м ³	1285	1285			1285	
	ликвидный	м ³	643	643			643	
	деловой	м ³	514	514			514	
Осина								
1	Выявленный фонд по лесоводственным требованиям	га	0,6	0,6			0,6	
		м ³	214	214			214	
2	Срок вырубki или уборки	лет	1	1			1	
3	Ежегодный допустимый объем изъятия древесины:							
	площадь	га	0,6	0,6			0,6	
	выбираемый запас, всего:	м ³						
	корневой	м ³	214	214			214	
	ликвидный	м ³	107	107			107	
	деловой	м ³	86	86			86	
Береза								
1	Выявленный фонд по лесоводственным требованиям	га	1,9	1,9			1,9	
		м ³	643	643			643	
2	Срок вырубki или уборки	лет	1	1			1	
3	Ежегодный допустимый объем изъятия древесины:							
	площадь	га	1,9	1,9			1,9	
	выбираемый запас, всего:	м ³						
	корневой	м ³	643	643			643	
	ликвидный	м ³	322	322			322	
	деловой	м ³	258	258			258	
Итого по мягколиственным								
1	Выявленный фонд по лесоводственным требованиям	га	2,5	2,5			2,5	
		м ³	857	857			857	
2	Срок вырубki или уборки	лет	1	1			1	
3	Ежегодный допустимый объем изъятия древесины:							
	площадь	га	2,5	2,5			2,5	
	выбираемый запас, всего:	м ³						
	корневой	м ³	857	857			857	
	ликвидный	м ³	429	429			429	
	деловой	м ³	344	344			344	
Итого								
1	Выявленный фонд по	га	6,3	6,3			6,3	

№ п/п	Показатели	Ед. изм.	Рубка погибших и поврежденных лесных насаждений			Уборка аварийных деревьев	Уборка неликвидной древесины	Итого
			Всего	в том числе:				
				Сплошная	Выборочная			
	лесоводственным требованиям	м ³	2142	2142			2142	
2	Срок вырубki или уборки	лет	1	1			1	
3	Ежегодный допустимый объем изъятия древесины:							
	площадь	га	6,3	6,3			6,3	
	выбираемый запас, всего:	м ³						
	корневой	м ³	2142	2142			2142	
	ликвидный	м ³	1072	1072			1072	
	деловой	м ³	858	858			858	
Всего								
1	Выявленный фонд по лесоводственным требованиям	га	16,3	6,3	10,0		16,3	
		м ³	4132	2142	1990		4132	
2	Срок вырубki или уборки	лет	1	1	1		1	
3	Ежегодный допустимый объем изъятия древесины:							
	площадь	га	16,3	6,3	10,0		16,3	
	выбираемый запас, всего:	м ³						
	корневой	м ³	4132	2142	1990		4132	
	ликвидный	м ³	2068	1072	996		2068	
	деловой	м ³	1654	858	796		1654	

»;

1.7.4 в подразделе 2.17.3.5 «Способы и объемы лесовосстановления»: таблицу 2.17.3.5.1 «Нормативы и параметры мероприятий по лесовосстановлению (площадь, га)» изложить в следующей редакции:

«Таблица 2.17.3.5.1

Нормативы и параметры мероприятий по лесовосстановлению (площадь, га)

Показатели	Не покрытые лесной растительностью земли				Лесосеки сплошных рубок предстоящего периода			Всего
	гари и погибшие насаждения	вырубki	прогалины и пустыри	итого	спелых и перестойных насаждений	погибших и поврежденных	итого	
1. Земли, нуждающиеся в лесовосстановлении								
Всего:	25	19678	31	19734	64770	6	64776	84510
в том числе земли, на которых проведены меры СЕВ леса, но возобновление главными породами не закончено		11291		11291				11291

Показатели	Не покрытые лесной растительностью земли				Лесосеки сплошных рубок предстоящего периода			Всего
	гари и погибшие насаждения	вырубки	прогалины и пустыри	итого	спелых и перестойных насаждений	погибших и поврежденных	итого	
Итого земли, нуждающиеся в лесовосстановлении, всего	25	8387	31	8443	64770	6	64776	73219
в т.ч. по способам:								
Искусственное - создание лесных культур, всего		507		507	6736	6	6742	7249
Комбинированное, всего		99		99	2317		2317	2416
Естественное лесовосстановление, всего	25	7781	31	7837	55717		55717	63554

»;

таблицу 2.17.3.5.2 «Нормативы и параметры мероприятий по лесовосстановлению и лесоразведению (площадь, га)» изложить в следующей редакции:

«Таблица 2.17.3.5.2

Нормативы и параметры мероприятий по лесовосстановлению и лесоразведению (площадь, га)

Показатели	Не покрытые лесной растительностью земли:				Лесосеки сплошных рубок предстоящего периода	Лесоразведение	Всего
	гари и погибшие насаждения	вырубки	прогалины и пустыри	итого			
1	2	3	4	5	6	7	8
Земли, нуждающиеся в лесовосстановлении, всего:	25	8387	31	8443	64776		73219
В том числе по породам:							
хвойным		606		606	9059		9665
твердолиственным							
мягколиственным	25	4322	31	4378	6239		10617
В том числе по способам:							
искусственное (создание лесных культур), всего		507		507	6742		7249
из них по породам:							
хвойным		507		507	6742		7249
твердолиственным							
мягколиственным							
Комбинированное, всего		99		99	2317		2416
из них по породам:							
хвойным		99		99	2317		2416
твердолиственным							
мягколиственным							
Естественное зарощивание, всего	25	4322	31	4378	6239		10617
из них по породам:							
хвойным							
твердолиственным							

Показатели	Не покрытые лесной растительностью земли				Лесосеки сплошных рубок предстоящего периода	Лесоразведение	Всего
	гари и погибшие насаждения	вырубки	прогалины и пустыри	итого			
1	2	3	4	5	6	7	8
мягколиственным	25	4322	31	4378	6239		10617
Земли, нуждающиеся в лесоразведении							

».

1.8. Таблицу 3.1.1 «Ограничения по видам целевого назначения» раздела 3.1 «Ограничения по видам целевого назначения лесов» изложить в следующей редакции:

«Таблица 3.1.1

Ограничения по видам целевого назначения

Целевое назначение лесов	Ограничения использования лесов
Защитные леса, в том числе:	Проведение сплошных рубок в защитных лесах осуществляется в случаях, предусмотренных частью 5.1 статьи 21 Лесного кодекса РФ, и в случаях, если выборочные рубки не обеспечивают замену лесных насаждений, утрачивающих свои средообразующие, водоохранные, санитарно-гигиенические, оздоровительные и иные полезные функции, на лесные насаждения, обеспечивающие сохранение целевого назначения защитных лесов и выполняемых ими полезных функций, если иное не установлено Лесным кодексом РФ
1. Леса, выполняющие функции защиты природных и иных объектов	Проведение сплошных рубок в защитных лесах осуществляется в случаях, предусмотренных частью 5.1 статьи 21 Лесного кодекса РФ, и в случаях, если выборочные рубки не обеспечивают замену лесных насаждений, утрачивающих свои средообразующие, водоохранные, санитарно-гигиенические, оздоровительные и иные полезные функции, на лесные насаждения, обеспечивающие сохранение целевого назначения защитных лесов и выполняемых ими полезных функций, если иное не установлено Лесным кодексом РФ
1.1. Леса, расположенные в защитных полосах лесов	Запрещается проведение сплошных рубок, за исключением случаев, если выборочные рубки не обеспечивают замену лесных насаждений, утрачивающих свои средообразующие, водоохранные, санитарно-гигиенические, оздоровительные и иные полезные функции, на лесные насаждения, обеспечивающие сохранение целевого назначения защитных лесов и выполняемых ими полезных функций. Запрещается использование лесов для создания лесоперерабатывающей инфраструктуры
1.2. Леса, расположенные в зеленых зонах	Запрещается проведение сплошных рубок, за исключением случаев, если выборочные рубки не обеспечивают замену лесных насаждений, утрачивающих свои средообразующие, водоохранные, санитарно-гигиенические, оздоровительные и иные полезные функции, на лесные насаждения, обеспечивающие

Целевое назначение лесов	Ограничения использования лесов
	<p>сохранение целевого назначения защитных лесов и выполняемых ими полезных функций.</p> <p>Запрещаются:</p> <ul style="list-style-type: none"> - использование токсичных химических препаратов; - разведка и добыча полезных ископаемых; - ведение сельского хозяйства, за исключением сенокосения и пчеловодства, а также возведения изгородей в целях сенокосения и пчеловодства; - строительство и эксплуатация объектов капитального строительства, за исключением гидротехнических сооружений, линий связи, линий электропередачи, подземных трубопроводов; - осуществление видов деятельности в сфере охотничьего хозяйства; - использование лесов для создания лесоперерабатывающей инфраструктуры
2. Ценные леса	<p>Запрещается проведение сплошных рубок, за исключением случаев, если выборочные рубки не обеспечивают замену лесных насаждений, утрачивающих свои средообразующие, водоохранные, санитарно-гигиенические, оздоровительные и иные полезные функции, на лесные насаждения, обеспечивающие сохранение целевого назначения защитных лесов и выполняемых ими полезных функций.</p> <p>Запрещаются строительство и эксплуатация объектов капитального строительства, за исключением линейных объектов и гидротехнических сооружений</p>
2.1. Запретные полосы лесов, расположенные вдоль водных объектов	<p>Запрещается проведение сплошных рубок, за исключением случаев, если выборочные рубки не обеспечивают замену лесных насаждений, утрачивающих свои средообразующие, водоохранные, санитарно-гигиенические, оздоровительные и иные полезные функции, на лесные насаждения, обеспечивающие сохранение целевого назначения защитных лесов и выполняемых ими полезных функций.</p> <p>Запрещены:</p> <ul style="list-style-type: none"> - использование лесов для создания лесоперерабатывающей инфраструктуры; - строительство и эксплуатация объектов капитального строительства, за исключением линейных объектов, гидротехнических сооружений и объектов, необходимых для геологического изучения, разведки и добычи нефти и природного газа
2.2. Нерестощоохранные полосы лесов	<p>Запрещается проведение сплошных рубок, за исключением случаев, если выборочные рубки не обеспечивают замену лесных насаждений, утрачивающих свои средообразующие, водоохранные, санитарно-гигиенические, оздоровительные и иные полезные функции, на лесные насаждения, обеспечивающие сохранение целевого назначения защитных лесов и выполняемых ими полезных функций. Запрещены:</p> <ul style="list-style-type: none"> - использование лесов для создания лесоперерабатывающей инфраструктуры; - строительство и эксплуатация объектов капитального

Целевое назначение лесов	Ограничения использования лесов
	строительства, за исключением линейных объектов и гидротехнических сооружений
Эксплуатационные леса	Ограничений нет

».

1.9. Таблицу 3.2.1 «Ограничение по видам особо защитных участков лесов» раздела 3.2 «Ограничения по видам особо защитных участков лесов» изложить в следующей редакции:

«Таблица 3.2.1

Ограничения по видам особо защитных участков лесов

№ п/п	Виды особо защитных участков лесов	Ограничения использования лесов
1.	Берегозащитные участки лесов	<p>В соответствии со статьей 119 Лесного кодекса РФ запрещаются:</p> <ul style="list-style-type: none"> - проведение сплошных рубок лесных насаждений, за исключением случаев, предусмотренных частью 5.1 статьи 21 Лесного кодекса РФ, и случаев, если выборочные рубки не обеспечивают замену лесных насаждений, утрачивающих свои средообразующие, водоохранные, санитарно-гигиенические, оздоровительные и иные полезные функции, на лесные насаждения, обеспечивающие сохранение целевого назначения защитных лесов и выполняемых ими полезных функций; - использование токсичных химических препаратов для охраны и защиты лесов, в том числе в научных целях; - создание и эксплуатация лесных плантаций; - ведение сельского хозяйства, за исключением сенокосения и пчеловодства; - строительство и эксплуатация объектов капитального строительства, за исключением линейных объектов и гидротехнических сооружений. <p>Проведение выборочных рубок допускается только в целях вырубки погибших и поврежденных лесных насаждений (часть 4 статьи 119 Лесного кодекса РФ).</p> <p>В соответствии со статьей 65 Водного кодекса РФ в границах прибрежных защитных полос запрещаются:</p> <ol style="list-style-type: none"> 1) использование сточных вод для удобрения почв; 2) размещение кладбищ, скотомогильников, мест захоронения отходов производства и погребения, радиоактивных, химических, взрывчатых, токсичных, отравляющих и ядовитых веществ; 3) осуществление авиационных мер по борьбе с вредителями и болезнями растений; 4) движение и стоянка транспортных средств (кроме специальных транспортных средств), за исключением их движения по дорогам и стоянки на дорогах и в специально оборудованных местах, имеющих твердое покрытие; 5) распашка земель; размещение отвалов размываемых грунтов; выпас сельскохозяйственных животных и организация для них летних лагерей, ванн. <p>На территории берегозащитных участков запрещается размещение объектов, не связанных с созданием лесной</p>

№ п/п	Виды особо защитных участков лесов	Ограничения использования лесов
		инфраструктуры, не установленных Перечнем объектов, не связанных с созданием лесной инфраструктуры, для защитных лесов, эксплуатационных лесов, резервных лесов, утвержденным распоряжением Правительства РФ от 27.05.2013 № 849-р
2.	Плосовые насаждения	В соответствии со статьей 119 Лесного кодекса РФ
3.	Постоянные лесосеменные участки (ПЛСУ)	запрещаются: - проведение сплошных рубок лесных насаждений, за исключением случаев, предусмотренных частью 5.1 статьи 21 Лесного кодекса РФ, и случаев, если выборочные рубки не обеспечивают замену лесных насаждений, утрачивающих свои средообразующие, водоохранные, санитарно-гигиенические, оздоровительные и иные полезные функции, на лесные насаждения, обеспечивающие
4.	Участки лесов с наличием реликтовых и эндемичных растений	сохранение целевого назначения защитных лесов и выполняемых ими полезных функций;
5.	Участки лесов вокруг глухариных токов	- ведение сельского хозяйства, за исключением сенокосения и пчеловодства;
6.	Полосы лесов по берегам рек или иных водных объектов, заселенных бобрами	- строительство и эксплуатация объектов капитального строительства, за исключением линейных объектов и гидротехнических сооружений.
7.	Иные виды ОЗУ	Запрещается осуществление деятельности, негативное воздействие которой приведет или может привести к сокращению численности редких и находящихся под угрозой исчезновения диких животных, реликтовых и эндемичных растений, и (или) ухудшению среды их обитания, либо могут устанавливаться ограничения осуществления этой деятельности. Проведение выборочных рубок допускается только в целях вырубки погибших и поврежденных лесных насаждений (часть 4 статьи 119 Лесного кодекса РФ). На территории ОЗУ запрещается размещение объектов, не связанных с созданием лесной инфраструктуры, не установленных Перечнем объектов, не связанных с созданием лесной инфраструктуры, для защитных лесов, эксплуатационных лесов, резервных лесов, утвержденным распоряжением Правительства РФ от 27.05.2013 № 849-р

».

1.10. В разделе 3.3 «Ограничения по видам использования лесов»:

1.10.1 абзац третий изложить в следующей редакции:

«Сплошные рубки в защитных лесах осуществляются в случаях, предусмотренных частью 5.1 статьи 21 Лесного кодекса Российской Федерации, и в случаях, если выборочные рубки не обеспечивают замену лесных насаждений, утрачивающих свои средообразующие, водоохранные, санитарно-гигиенические, оздоровительные и иные полезные функции.»;

1.10.2 абзац тридцать девятый изложить в следующей редакции:

«Создание лесных плантаций и их эксплуатация. Использование лесов, расположенных в водоохраных зонах, в целях создания лесных плантаций не допускается.».

1.11. Приложение 3 «Карта-схема подразделения лесов по целевому назначению с нанесением местоположения существующих и проектируемых особо охраняемых природных территорий и объектов, объектов лесной, лесоперерабатывающей инфраструктур, объектов, не связанных с созданием лесной инфраструктуры Грязовецкого лесничества Вологодской области» изложить в новой редакции согласно приложению 2 к настоящему приказу.

2. Отделу правовой и административной работы (Уссар Е.Г.):

направить настоящий приказ в территориальный орган Министерства юстиции Российской Федерации по Вологодской области, прокуратуру области, Волжскую межрегиональную природоохранную прокуратуру, Череповецкую межрайонную природоохранную прокуратуру Волжской межрегиональной природоохранной прокуратуры;

обеспечить опубликование (размещение) настоящего приказа в областной газете «Красный Север» и на «Официальном интернет-портале правовой информации» (www.pravo.gov.ru);

обеспечить размещение настоящего приказа в государственной информационной системе «Официальный портал Правительства Вологодской области».

3. Отделу организации лесопользования и государственного лесного реестра (Кутышева В.Н.) обеспечить размещение настоящего приказа на официальном сайте Департамента лесного комплекса области.

4. Настоящий приказ вступает в силу по истечении 10 дней после дня его официального опубликования.

5. Контроль за исполнением настоящего приказа возложить на заместителя начальника Департамента С.В. Назарова.

Начальник Департамента



Р.Б. Марков

Приложение 1
к приказу Департамента
лесного комплекса области
от «30» июля 2020 года № 749

«Таблица 2.1.3.1

Расчетная лесосека (ежегодный допустимый объем изъятия древесины) при всех видах рубок

площадь – га, запас – тыс. м³

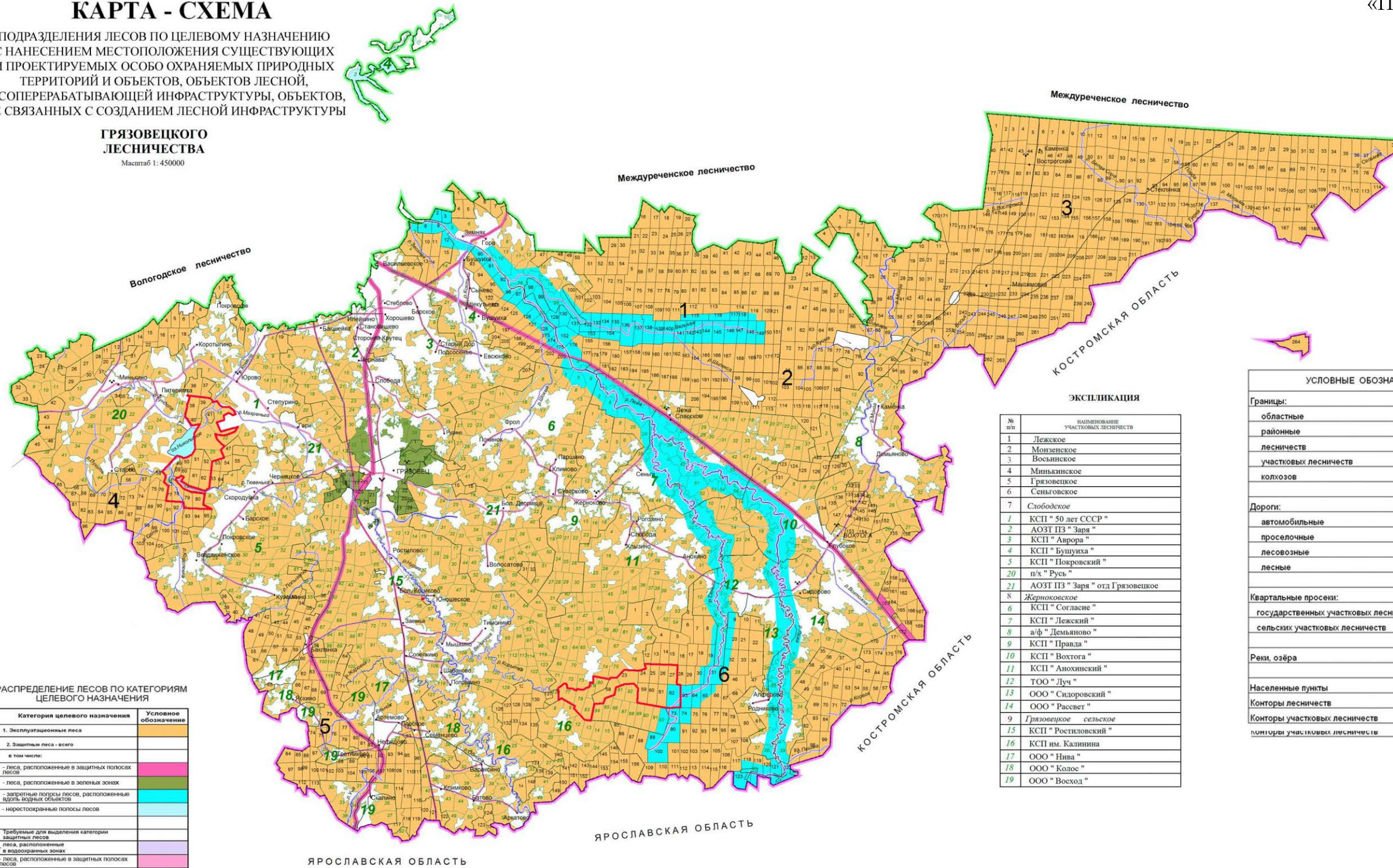
Хозяйства	Ежегодный допустимый объем изъятия древесины														
	при рубке спелых и перестойных лесных насаждений			при рубке лесных насаждений при уходе за лесами			при рубке поврежденных и погибших лесных насаждений			при рубке лесных насаждений на лесных участках, предназначенных для строительства, реконструкции и эксплуатации объектов лесной, лесоперерабатывающей инфраструктуры и объектов, не связанных с созданием лесной инфраструктуры			всего		
	площадь	запас		площадь	запас		площадь	запас		площадь	запас		площадь	запас	
		ликвидный	деловой		ликвидный	деловой		ликвидный	деловой		ликвидный	деловой		ликвидный	деловой
Хвойные	858,2	181,8	155,6	1233,10	41,41	19,80	6,8	0,94	0,75	36,0	6,7	5,7	2134,1	230,85	181,85
Мягколиственные	6754,0	1291,0	981,4	35,71	1,32	0,79	9,5	1,13	0,9	66,0	12,4	8,7	6865,21	1305,85	991,79
Итого	7612,2	1472,8	1137,0	1268,81	42,73	20,59	16,3	2,07	1,65	102,0	19,1	14,4	8999,31	1536,7	1173,64

»

КАРТА - СХЕМА

ПОДРАЗДЕЛЕНИЯ ЛЕСОВ ПО ЦЕЛЕВОМУ НАЗНАЧЕНИЮ
С НАНЕСЕНИЕМ МЕСТОПОЛОЖЕНИЯ СУЩЕСТВУЮЩИХ
И ПРОЕКТИРУЕМЫХ ОСОБО ОХРАНЯЕМЫХ ПРИРОДНЫХ
ТЕРРИТОРИЙ И ОБЪЕКТОВ, ОБЪЕКТОВ ЛЕСНОЙ,
ЛЕСОПЕРЕРАБАТЫВАЮЩЕЙ ИНФРАСТРУКТУРЫ, ОБЪЕКТОВ,
НЕ СВЯЗАННЫХ С СОЗДАНИЕМ ЛЕСНОЙ ИНФРАСТРУКТУРЫ

**ГРЯЗОВЕЦКОГО
ЛЕСНИЧЕСТВА**
Масштаб 1:450000



РАСПРЕДЕЛЕНИЕ ЛЕСОВ ПО КАТЕГОРИЯМ
ЦЕЛЕВОГО НАЗНАЧЕНИЯ

Категория целевого назначения	Условное обозначение
1. Эксплуатационные леса	[Yellow box]
2. Защитные леса - всего	[Green box]
в том числе:	
- леса, расположенные в защитных полосах лесов	[Light green box]
- леса, расположенные в защитных зонах	[Pink box]
- запретные полосы лесов, расположенные вдоль воздушных объектов	[Cyan box]
- нарослосторонние полосы лесов	[Light blue box]
Требующие для выделения категории защитных лесов	
- леса, расположенные в водозащитных зонах	[Purple box]
- леса, расположенные в защитных полосах лесов	[Light purple box]
- границы особо охраняемых природных территорий	[Red dashed line]

ЭКСПЛИКАЦИЯ

№ п/п	НАИМЕНОВАНИЕ УЧАСТКОВ ЛЕСНИЧЕСТВ
1	Лежское
2	Монженское
3	Восьинское
4	Миньинское
5	Грязовецкое
6	Сеньговское
7	Слободское
1	КСП "50 лет СССР"
2	АОЗТ ПЗ "Заря"
3	КСП "Аврора"
4	КСП "Бушуйка"
5	КСП "Покровский"
20	п/х "Русь"
21	АОЗТ ПЗ "Заря" отд Грязовецкое
8	Жерновское
6	КСП "Согласие"
7	КСП "Лежский"
8	а/ф "Демьяново"
9	КСП "Правда"
10	КСП "Восток"
11	КСП "Анохинский"
12	ТОО "Луч"
13	ООО "Сидоровский"
14	ООО "Рассвет"
9	Грязовецкое сельское
15	КСП "Ростилковский"
16	КСП им. Калинина
17	ООО "Нива"
18	ООО "Колоде"
19	ООО "Восход"

УСЛОВНЫЕ ОБОЗНАЧЕНИЯ

Границы:	
областные	[Purple dashed line]
районные	[Green dashed line]
лесничеств	[Light green dashed line]
участковых лесничеств	[Cyan dashed line]
колхозов	[Light blue dashed line]
Дороги:	
автомобильные	[Grey line]
проселочные	[Red line]
лесовозные	[Brown line]
лесные	[Red dashed line]
Квартальные просеки:	
государственных участковых лесничеств	[Green line]
сельских участковых лесничеств	[Light green line]
Речи, озёра	[Blue wavy line]
Населенные пункты	[Black dot]
Конторы лесничеств	[Black triangle]
Конторы участковых лесничеств	[Black square]
Конторы участковых лесничеств	[Black circle]