

Департамент лесного комплекса Вологодской области

ПРИКАЗ

«30» сентября 2019 года

№ 1162

О внесении изменений в лесохозяйственный регламент Сокольского лесничества Вологодской области

В соответствии со статьями 83, 87 Лесного кодекса Российской Федерации, подпунктами 2, 4 пункта 16 раздела III Составы лесохозяйственных регламентов, порядка их разработки, сроков их действия и порядка внесения в них изменений, утвержденного приказом Минприроды России от 27 февраля 2017 года № 72,

ПРИКАЗЫВАЮ:

1. Внести в лесохозяйственный регламент Сокольского лесничества Вологодской области, утвержденный приказом Департамента лесного комплекса области от 04 октября 2018 года № 1479 (с последующими изменениями), следующие изменения:

1.1. Введение изложить в следующей редакции:

«ВВЕДЕНИЕ

Использование, охрана, защита, воспроизводство лесов, расположенных в границах лесничества, осуществляются в соответствии с лесохозяйственным регламентом лесничества. Настоящий документ разработан в соответствии с частью 2 статьи 87 Лесного кодекса РФ и приказом Минприроды России от 27.02.2017 № 72 «Об утверждении Составы лесохозяйственных регламентов, порядка их разработки, сроков их действия и порядка внесения в них изменений».

При разработке лесохозяйственного регламента использованы материалы лесоустройства, государственного лесного реестра на 01.01.2018, материалы специальных изысканий и исследований, документы и отчетность Департамента лесного комплекса Вологодской области.

Срок действия лесохозяйственного регламента с 16 декабря 2018 года до 16 декабря 2028 года.

Лесохозяйственный регламент разработан на основе следующих законодательных, нормативно-правовых актов, нормативно-технических, методических и проектных документов:

1. Федеральный закон от 25.10.2001 № 136-ФЗ «Земельный кодекс Российской Федерации».

2. Федеральный закон от 03.06.2006 № 74-ФЗ «Водный кодекс Российской Федерации».
3. Федеральный закон от 04.12.2006 № 200-ФЗ «Лесной кодекс Российской Федерации».
4. Федеральный закон от 04.12.2006 № 201-ФЗ «О введении в действие Лесного кодекса Российской Федерации».
5. Закон Российской Федерации от 21.02.1992 № 2395-1 «О недрах».
6. Федеральный закон от 21.12.1994 № 69-ФЗ «О пожарной безопасности».
7. Федеральный закон от 21.12.1994 № 68-ФЗ «О защите населения и территорий от чрезвычайных ситуаций природного и техногенного характера».
8. Федеральный закон от 24.04.1995 № 52-ФЗ «О животном мире».
9. Федеральный закон от 26.09.1997 № 125-ФЗ «О свободе совести и о религиозных объединениях».
10. Федеральный закон от 17.12.1997 № 149-ФЗ «О семеноводстве».
11. Федеральный закон от 08.01.1998 № 3-ФЗ «О наркотических средствах и психотропных веществах».
12. Федеральный закон от 10.01.2002 № 7-ФЗ «Об охране окружающей среды».
13. Федеральный закон от 08.11.2007 № 257-ФЗ «Об автомобильных дорогах и о дорожной деятельности в Российской Федерации и о внесении изменений в отдельные законодательные акты Российской Федерации».
14. Федеральный закон от 22.07.2008 № 123-ФЗ «Технический регламент о требованиях пожарной безопасности».
15. Федеральный закон от 24.07.2009 № 209-ФЗ «Об охоте и о сохранении охотничьих ресурсов и о внесении изменений в отдельные законодательные акты Российской Федерации».
16. Федеральный закон от 21.07.2014 № 206-ФЗ «О карантине растений».
17. Постановление Правительства РФ от 12.10.2006 № 611 «О порядке установления и использования полос отвода и охранных зон железных дорог».
18. Постановление Правительства РФ от 30.06.2007 № 417 «Об утверждении Правил пожарной безопасности в лесах».
19. Постановление Правительства РФ от 24.02.2009 № 160 «О порядке установления охранных зон объектов электросетевого хозяйства и особых условий использования земельных участков, расположенных в границах таких зон».
20. Постановление Правительства РФ от 24.02.2009 № 161 «Об утверждении Положения о предоставлении в аренду без проведения аукциона лесного участка, в том числе расположенного в резервных лесах, для выполнения изыскательских работ».
21. Постановление Правительства РФ от 23.07.2009 № 604 «О реализации древесины, которая получена при использовании лесов, расположенных на землях лесного фонда, в соответствии со статьями 43 - 46 Лесного кодекса Российской Федерации».
22. Постановление Правительства РФ от 14.12.2009 № 1007 «Об

утверждении Положения об определении функциональных зон в лесопарковых зонах, площади и границ лесопарковых зон, зеленых зон».

23. Постановление Правительства РФ от 17.11.2010 № 928 «О перечне автомобильных дорог общего пользования федерального значения».

24. Постановление Правительства РФ от 17.05.2011 № 377 «Об утверждении Правил разработки и утверждения плана тушения лесных пожаров и его формы».

25. Постановление Правительства РФ от 20.05.2017 № 607 «О Правилах санитарной безопасности в лесах».

26. Распоряжение Правительства РФ от 17.07.2012 № 1283-р «Об утверждении Перечня объектов лесной инфраструктуры для защитных лесов, эксплуатационных лесов и резервных лесов».

27. Распоряжение Правительства РФ от 27.05.2013 № 849-р «Об утверждении Перечня объектов, не связанных с созданием лесной инфраструктуры, для защитных лесов, эксплуатационных лесов, резервных лесов».

28. Распоряжение Правительства РФ от 11.07.2017 № 1469-р «Об утверждении перечня объектов, относящихся к охотничьей инфраструктуре».

29. Постановление Правительства РФ от 07.05.2019 № 566 «Об утверждении Правил выполнения работ по лесовосстановлению или лесоразведению лицами, использующими леса в соответствии со статьями 43 - 46 Лесного кодекса Российской Федерации, и лицами, обратившимися с ходатайством или заявлением об изменении целевого назначения лесного участка».

30. Приказ Минтранса РФ от 06.08.2008 № 126 «Об утверждении Норм отвода земельных участков, необходимых для формирования полосы отвода железных дорог, а также норм расчета охранных зон железных дорог».

31. Приказ Министерства регионального развития Российской Федерации от 30.06.2012 № 266 «Об утверждении свода правил «СНиП 2.05.02-85* «Автомобильные дороги»».

32. Приказ Минприроды России от 24.12.2010 № 560 «Об утверждении видов и состава биотехнических мероприятий, а также порядка их проведения в целях сохранения охотничьих ресурсов».

33. Приказ Минприроды России от 01.12.2014 № 528 «Об утверждении Правил использования лесов для переработки древесины и иных лесных ресурсов».

34. Приказ Минприроды России от 28.03.2014 № 161 «Об утверждении видов средств предупреждения и тушения лесных пожаров, нормативов обеспеченности данными средствами лиц, использующих леса, норм наличия средств предупреждения и тушения лесных пожаров при использовании лесов».

35. Приказ Минприроды России от 18.08.2014 № 367 «Об утверждении Перечня лесорастительных зон Российской Федерации и Перечня лесных районов Российской Федерации».

36. Приказ Минприроды России от 17.09.2015 № 400 «Об утверждении Порядка использования районированных семян лесных растений основных

лесных древесных пород».

37. Приказ Минтруда России от 02.11.2015 № 835н «Об утверждении Правил по охране труда в лесозаготовительном, деревообрабатывающем производствах и при проведении лесохозяйственных работ».

38. Приказ Минприроды России от 23.06.2016 № 361 «Об утверждении Правил ликвидации очагов вредных организмов».

39. Приказ Минприроды России от 27.06.2016 № 367 «Об утверждении Видов лесосечных работ, порядка и последовательности их проведения, Формы технологической карты лесосечных работ, Формы акта осмотра лесосеки и Порядка осмотра лесосеки».

40. Приказ Минприроды России от 06.09.2016 № 457 «Об утверждении Порядка ограничения пребывания граждан в лесах и въезда в них транспортных средств, проведения в лесах определенных видов работ в целях обеспечения пожарной безопасности в лесах и Порядка ограничения пребывания граждан в лесах и въезда в них транспортных средств, проведения в лесах определенных видов работ в целях обеспечения санитарной безопасности в лесах».

41. Приказ Минприроды России от 12.09.2016 № 470 «Об утверждении Правил осуществления мероприятий по предупреждению распространения вредных организмов».

42. Приказ Минприроды России от 13.09.2016 № 474 «Об утверждении Правил заготовки древесины и особенностей заготовки древесины в лесничествах, лесопарках, указанных в статье 23 Лесного кодекса Российской Федерации».

43. Приказ Минприроды России от 16.09.2016 № 480 «Об утверждении Порядка проведения лесопатологических обследований и формы акта лесопатологического обследования».

44. Приказ Минприроды России от 15.11.2016 № 597 «Об утверждении Порядка организации и выполнения авиационных работ по охране лесов от пожаров и Порядка организации и выполнения авиационных работ по защите лесов».

45. Приказ Минприроды России от 09.01.2017 № 1 «Об утверждении Порядка лесозащитного районирования».

46. Приказ Минприроды России от 05.04.2017 № 156 «Об утверждении Порядка осуществления государственного лесопатологического мониторинга».

47. Приказ Минприроды России от 29.05.2017 № 264 «Об утверждении Особенности охраны в лесах редких и находящихся под угрозой исчезновения деревьев, кустарников, лиан, иных лесных растений, занесенных в Красную книгу Российской Федерации или красные книги субъектов Российской Федерации».

48. Приказ Минприроды России от 21.06.2017 № 314 «Об утверждении Правил использования лесов для ведения сельского хозяйства».

49. Приказ Минприроды России от 22.11.2017 № 626 «Об утверждении Правил ухода за лесами».

50. Приказ Минприроды России от 12.12.2017 № 661 «Об утверждении Правил использования лесов для осуществления видов деятельности в сфере

охотничьего хозяйства и Перечня случаев использования лесов для осуществления видов деятельности в сфере охотничьего хозяйства без предоставления лесных участков».

51. Приказ Минприроды России от 29.03.2018 № 122 «Об утверждении Лесоустроительной инструкции».

52. Приказ Минприроды России от 16.07.2018 № 325 «Об утверждении Правил заготовки и сбора недревесных лесных ресурсов».

53. Приказ Минприроды России от 28.12.2018 № 700 «Об утверждении Правил лесоразведения, состава проекта лесоразведения, порядка его разработки».

54. Приказ Минприроды России от 25.03.2019 № 188 «Об утверждении Правил лесовосстановления, состава проекта лесовосстановления, порядка разработки проекта лесовосстановления и внесения в него изменений».

55. Приказ Федеральной службы лесного хозяйства России от 09.09.1993 № 232 «Об уточнении деления лесов Вологодской области на группы и категории защитности».

56. Приказ Рослесхоза от 19.12.1997 № 167 «Об утверждении положения о пожарно-химических станциях».

57. Приказ Рослесхоза от 24.02.1998 № 38 «Об утверждении ОСТ 56-103-98 «Охрана лесов от пожаров. Противопожарные разрывы и минерализованные полосы. Критерии качества и оценка состояния».

58. Приказ Рослесхоза от 19.12.2007 № 498 «Об отнесении лесов к защитным, эксплуатационным и резервным лесам».

59. Приказ Рослесхоза от 06.10.2008 № 281 «Об определении количества лесничеств на территории Вологодской области и установлении их границ».

60. Приказ Рослесхоза от 13.05.2009 № 202 «Об отнесении лесов на территории Вологодской области к ценным лесам, эксплуатационным лесам и установлении их границ».

61. Приказ Рослесхоза от 14.12.2010 № 485 «Об утверждении Особенности использования, охраны, защиты, воспроизводства лесов, расположенных в водоохраных зонах, лесов, выполняющих функции защиты природных и иных объектов, ценных лесов, а также лесов, расположенных на особо защитных участках лесов».

62. Приказ Рослесхоза от 27.12.2010 № 515 «Об утверждении Порядка использования лесов для выполнения работ по геологическому изучению недр, для разработки месторождений полезных ископаемых».

63. Приказ Рослесхоза от 27.05.2011 № 191 «Об утверждении Порядка исчисления расчетной лесосеки».

64. Приказ Рослесхоза от 10.06.2011 № 223 «Об утверждении Правил использования лесов для строительства, реконструкции, эксплуатации линейных объектов».

65. Приказ Рослесхоза от 05.07.2011 № 287 «Об утверждении классификации природной пожарной опасности лесов и классификации

пожарной опасности в лесах в зависимости от условий погоды».

66. Приказ Рослесхоза от 19.07.2011 № 308 «Об утверждении Правил использования лесов для выращивания посадочного материала лесных растений (саженцев, сеянцев)».

67. Приказ Рослесхоза от 05.12.2011 № 510 «Об утверждении Правил использования лесов для выращивания лесных плодовых, ягодных, декоративных растений, лекарственных растений».

68. Приказ Рослесхоза от 05.12.2011 № 511 «Об утверждении Правил заготовки пищевых лесных ресурсов и сбора лекарственных растений».

69. Приказ Рослесхоза от 05.12.2011 № 513 «Об утверждении Перечня видов (пород) деревьев и кустарников, заготовка древесины которых не допускается».

70. Приказ Рослесхоза от 23.12.2011 № 548 «Об утверждении Правил использования лесов для осуществления научно-исследовательской деятельности, образовательной деятельности».

71. Приказ Рослесхоза от 24.01.2012 № 23 «Об утверждении Правил заготовки живицы».

72. Приказ Рослесхоза от 21.02.2012 № 62 «Об утверждении Правил использования лесов для осуществления рекреационной деятельности».

73. Приказ Рослесхоза от 27.04.2012 № 174 «Об утверждении Нормативов противопожарного обустройства лесов».

74. Приказ Рослесхоза от 09.04.2015 № 105 «Об установлении возрастов рубок».

75. Приказ Рослесхоза от 08.10.2015 № 353 «Об установлении лесосеменного районирования».

76. Приказ Рослесхоза от 29.03.2017 № 135 «Об отнесении лесов на территории Бабушкинского, Вашкинского, Кичменгско-Городецкого, Сокольского, Тарногского, Харовского лесничеств Вологодской области к защитным лесам и установлении их границ и о внесении изменений в приказ Федерального агентства лесного хозяйства от 13.05.2009 № 202 «Об отнесении лесов на территории Вологодской области к ценным лесам, эксплуатационным лесам и установлении их границ».

77. Приказ Рослесхоза от 07.06.2018 № 468 «Об установлении лесопожарного зонирования земель лесного фонда и о признании утратившим силу приказа Федерального агентства лесного хозяйства от 16.02.2017 № 65 «Об установлении лесопожарного зонирования земель лесного фонда и о признании утратившими силу некоторых приказов Федерального агентства лесного хозяйства».

78. Закон Вологодской области от 12.01.2007 № 1551-ОЗ «Об установлении порядка и нормативов заготовки древесины, порядка заготовки и сбора недревесных лесных ресурсов, порядка заготовки пищевых лесных ресурсов и сбора лекарственных растений на территории Вологодской области гражданами для собственных нужд».

79. Постановление Правительства Вологодской области от 29.03.2004 № 320 «Об учреждении Красной книги Вологодской области».

80. Постановление Правительства Вологодской области от 08.04.2008 № 661 «Об утверждении Положения о памятнике природы «Оларевская гряда» Вологодского и Сокольского районов Вологодской области».

81. Постановление Правительства Вологодской области от 07.04.2009 № 589 «Об утверждении Положения о порядке пользования недрами собственниками земельных участков, землепользователями, землевладельцами и арендаторами земельных участков».

82. Постановление Правительства Вологодской области от 12.05.2009 № 750 «Об утверждении схемы территориального планирования Вологодской области».

83. Постановление Правительства Вологодской области от 07.07.2009 № 1028 «Об образовании зон охраны охотничьих ресурсов на территории общедоступных охотничьих угодий».

84. Постановление Правительства Вологодской области от 14.01.2013 № 13 «Об автомобильных дорогах общего пользования регионального или межмуниципального значения, находящихся на территории Вологодской области».

85. Постановление Правительства Вологодской области от 24.02.2015 № 125 «Об утверждении перечня (списка) редких и исчезающих видов (внутривидовых таксонов) растений и грибов, занесенных в Красную книгу Вологодской области».

86. Стандарт отрасли ОСТ 56-100-95 «Методы и единицы измерения рекреационных нагрузок на лесные природные комплексы», утвержденный приказом Рослесхоза от 20.07.1995 № 114.

87. СП 8.13130.2009. Свод правил. Системы противопожарной защиты. Источники наружного противопожарного водоснабжения. Требования пожарной безопасности, утвержденный приказом МЧС России от 25.03.2009 № 178.

88. ГОСТ Р 57972-2017 «Объекты противопожарного обустройства лесов. Общие требования», утвержденный приказом Росстандарта от 21.11.2017 № 1792-ст.

89. Рекомендации по противопожарной профилактике в лесах и регламентации работы лесопожарных служб, утвержденные Рослесхозом 17.11.1997.

90. Указания по лесному семеноводству в Российской Федерации, утвержденные Рослесхозом 11.01.2000.

91. «Руководство по учету и оценке второстепенных лесных ресурсов и продуктов побочного пользования». ВНИИЛМ. 2003.

92. «Выход лекарственного сырья чаги по группам объемов грибов (Инвентаризация зарослей лекарственных растений в лесах Карелии)». Методические указания. Петрозаводск, 1984.

93. Государственный лесной реестр Вологодской области.

Лесохозяйственный регламент состоит из пояснительной записки с приложениями картографических материалов.

Сведения о разработчике:

Проект разработан специалистами Департамента лесного комплекса Вологодской области.

Почтовый адрес: 160000, г. Вологда, ул. Герцена, д. 27.

Официальный сайт: www.dlk.gov35.ru.

E-mail: dlk.vologda@gov35.ru.

Телефон: (8172) 72-03-03.

Факс: (8172) 72-87-27.».

1.2. В разделе 1.1 «Краткая характеристика лесничества»:

1.2.1 в подразделе 1.1.4 «Распределение лесов по целевому назначению и категориям защитных лесов по кварталам или их частям»:

в абзаце первом слово и цифры «на 01.01.2018» заменить словом и цифрами «на 01.01.2019»;

абзац второй изложить в следующей редакции:

«Леса лесничества в соответствии со статьями 10, 111, 117 Лесного кодекса РФ по целевому назначению делятся на защитные леса и эксплуатационные леса. Защитные леса занимают 48714 га (16,5 %), эксплуатационные леса - 246274 га (83,5 %).»;

таблицу 1.1.4.1 «Распределение лесов по целевому назначению и категориям защитных лесов по кварталам или их частям» изложить в новой редакции согласно приложению 1 к настоящему приказу;

абзац четвертый после таблицы 1.1.4.1 «Распределение лесов по целевому назначению и категориям защитных лесов по кварталам или их частям» изложить в следующей редакции:

«3) Леса, расположенные в защитных полосах лесов, первоначально выделены на основании распоряжения СНК СССР от 17.07.1944 № 14587р. К данной категории отнесены полосы лесов шириной по 250 м по обеим сторонам дорог, считая от оси автомобильных дорог.»;

таблицу 1.1.4.2 «Перечень автомобильных дорог общего пользования регионального и межмуниципального значения на территории Сокольского муниципального района с идентификационными номерами» изложить в новой редакции согласно приложению 2 к настоящему приказу;

абзацы первый и второй после таблицы 1.1.4.2 «Перечень автомобильных дорог общего пользования регионального и межмуниципального значения на территории Сокольского муниципального района с идентификационными номерами» изложить в следующей редакции:

«4) Леса, расположенные в зеленых зонах, радиусом 10 км вокруг г. Сокол и 3 км вокруг с. Биряково. Первоначально выделены на основании распоряжения СНК СССР от 16.08.1945 № 12170р, решения Вологодского облисполкома от 25.08.1945 № 27.

5) Леса, расположенные в лесопарковой зоне, вокруг г. Сокол первоначально выделены на основании решения Вологодского облисполкома от 24.08.1967 № 506.»;

1.2.2 в графе 3 строки 13 таблицы 1.1.7.1 «Нормативы и параметры объектов биологического разнообразия и буферных зон, подлежащих

сохранению при осуществлении лесосечных работ» подраздела 1.1.7 «Перечень видов биологического разнообразия и размеров буферных зон, подлежащих сохранению при осуществлении лесосечных работ» слова «крупномерный вал еж» заменить словами «крупномерный валеж».

1.3. Таблицу 1.2.1 «Виды разрешенного использования лесов» раздела 1.2 «Виды разрешенного использования лесов на территории лесничества с распределением по кварталам» в новой редакции согласно приложению 3 к настоящему приказу.

1.4. В разделе 2.1 «Нормативы, параметры и сроки использования лесов для заготовки древесины»:

1.4.1 в абзаце пятом подраздела 2.1.3 «Расчетная лесосека (ежегодный допустимый объем изъятия древесины) при всех видах рубок» слова «выполнение работ по геологическому изучению недр, разработка месторождений полезных ископаемых» заменить словами «осуществление геологического изучения недр, разведка и добыча полезных ископаемых»;

1.4.2 абзац первый подраздела 2.1.10 «Методы лесовосстановления» изложить в следующей редакции:

«Лесовосстановление осуществляется естественным, искусственным или комбинированным способом в целях восстановления вырубленных, погибших, поврежденных лесов, а также сохранения полезных функций лесов, их биологического разнообразия, и регламентируется Правилами лесовосстановления, утвержденными приказом Минприроды России от 25.03.2019 № 188.».

1.5. Абзац первый подраздела 2.3.1 «Нормативы (ежегодные допустимые объемы) и параметры использования лесов для заготовки недревесных лесных ресурсов по их видам» раздела 2.3 «Нормативы, параметры и сроки использования лесов для заготовки и сбора недревесных лесных ресурсов» изложить в следующей редакции:

«В лесах лесничества возможна заготовка следующих видов недревесных лесных ресурсов: пней сосны, бересты, коры ели и ивы, еловой и сосновой лап, елей для новогодних праздников, валежника.».

1.6. В разделе 2.4 «Нормативы, параметры и сроки использования лесов для заготовки пищевых лесных ресурсов и сбора лекарственных растений»:

в абзаце четвертом слова «или лесопарка» исключить;

в абзаце шестом подраздела 2.4.5 «Сроки использования лесов для заготовки пищевых лесных ресурсов и сбора лекарственных растений» слова «временные постройки» заменить словами «некапитальные строения, сооружения».

1.7. В разделе 2.5 «Нормативы, параметры и сроки использования лесов для осуществления видов деятельности в сфере охотничьего хозяйства»:

1.7.1 в абзаце шестом слова «временными постройками» заменить словами «некапитальными строениями, сооружениями»;

1.7.2 абзац восьмой изложить в следующей редакции:

«Охота осуществляется в соответствии с Федеральным законом от 24.07.2009 № 209-ФЗ «Об охоте и о сохранении охотничьих ресурсов и о

внесении изменений в отдельные законодательные акты Российской Федерации».);

1.7.3 в абзаце девятом слова «зеленой зоны» заменить словами «лесов, расположенных в зеленых зонах.».

1.8. В подразделе 2.6.1 «Сведения о площадях лесных участков, на которых возможно сенокосение, выпас сельскохозяйственных животных, пчеловодство, северное оленеводство, товарная аквакультура (товарное рыбоводство), выращивание сельскохозяйственных культур и иная сельскохозяйственная деятельность, а также соответствующие нормативы (допустимые объемы)» раздела 2.6 «Нормативы, параметры и сроки использования лесов для ведения сельского хозяйства»:

1.8.1 наименование подраздела изложить в следующей редакции:

«2.6.1. Сведения о площадях лесных участков, на которых возможны сенокосение, выпас сельскохозяйственных животных, пчеловодство, северное оленеводство, пантовое оленеводство, товарная аквакультура (товарное рыбоводство), выращивание сельскохозяйственных культур и иная сельскохозяйственная деятельность, а также соответствующие нормативы (допустимые объемы)»;

1.8.2 абзац второй изложить в следующей редакции:

«Леса могут использоваться для ведения сельского хозяйства (сенкосения, выпаса сельскохозяйственных животных, пчеловодства, северного оленеводства, пантового оленеводства, товарной аквакультуры (товарного рыбоводства), выращивания сельскохозяйственных культур и иной сельскохозяйственной деятельности).»;

1.8.3 в абзаце пятом слова «зеленых зонах» заменить словами «лесах, расположенных в зеленых зонах.».

1.9. В разделе 2.8 «Нормативы, параметры и сроки использования лесов для осуществления рекреационной деятельности»:

1.9.1 абзац третий подраздела 2.8.1 «Нормативы использования лесов для осуществления рекреационной деятельности (допустимая рекреационная нагрузка по типам ландшафтов и другое)» изложить в следующей редакции:

«При осуществлении рекреационной деятельности в лесах допускается возведение некапитальных строений, сооружений на лесных участках (беседок, пунктов хранения инвентаря, и др.) и осуществление благоустройства лесных участков (размещение дорожно-тропиночной сети, информационных стендов и аншлагов по природоохранной тематике, скамеек, навесов от дождя, указателей направления движения, контейнеров для сбора и хранения мусора и др.). В целях благоустройства представленных лесных участков лица, использующие леса для осуществления рекреационной деятельности, осуществляют уход за лесами на основании проекта освоения лесов. Размещение некапитальных строений, сооружений допускается на участках, не занятых деревьями и кустарниками, а при их отсутствии – на участках, занятых наименее ценными лесными насаждениями, в местах, определенных в проекте освоения лесов.»;

1.9.2 в подразделе 2.8.2 «Перечень кварталов и (или) частей кварталов зоны рекреационной деятельности»:

в абзаце первом слова «зеленой зоны и лесопарковой зоны» заменить словами «, расположенные в зеленых зонах, и леса, расположенные в лесопарковых зонах,»;

в примечании после таблицы 2.8.2.1 «Перечень кварталов и (или) частей кварталов зоны рекреационной деятельности, в том числе перечень кварталов и (или) их частей, в которых допускается возведение физкультурно-оздоровительных, спортивных и спортивно-технических сооружений» слова «временных построек» заменить словами «некапитальных строений, сооружений»;

1.9.3 в подразделе 2.8.3 «Функциональное зонирование территории рекреационной деятельности»:

в абзаце седьмом слова «зеленой зоны» заменить словами «зоны рекреационной деятельности»;

в абзаце тринадцатом слова «зеленых зон» заменить словами «зон рекреационной деятельности»;

1.9.4 в подразделе 2.8.4 «Параметры и сроки использования лесов для осуществления рекреационной деятельности»:

таблицу 2.8.4.1 «Нормы благоустройства территории в лесах зеленых зон (на 100 га общей площади)» исключить;

абзац четвертый изложить в следующей редакции:

«Перечень некапитальных строений, сооружений на лесных участках и нормативы их благоустройства при использовании лесов для осуществления рекреационной деятельности устанавливаются для конкретного лесного участка, переданного для использования в указанных целях (для организации отдыха, туризма, физкультурно-оздоровительной, спортивной деятельности и др.) в проектах освоения лесов после проведения дополнительных обследований. На лесных участках, предоставленных с целью осуществления рекреационной деятельности, допускается строительство, реконструкция и эксплуатация объектов, не связанных с созданием лесной инфраструктуры, перечень которых для защитных лесов, эксплуатационных лесов, резервных лесов утвержден распоряжением Правительства РФ от 27.05.2013 № 849-р.».

1.10. В разделе 2.12 «Нормативы, параметры и сроки использования лесов для выполнения работ по геологическому изучению недр, для разработки месторождений полезных ископаемых»:

1.10.1 наименование раздела изложить в следующей редакции:

«2.12. Нормативы, параметры и сроки использования лесов для осуществления геологического изучения недр, разведки и добычи полезных ископаемых»;

1.10.2 в абзаце первом слова «для выполнения работ по геологическому изучению недр, для разработки месторождений полезных ископаемых» заменить словами «в целях осуществления геологического изучения недр, разведки и добычи полезных ископаемых»;

1.10.3 в абзаце втором слова «для выполнения работ по геологическому изучению недр, для разработки месторождений полезных ископаемых» заменить словами «в целях осуществления геологического изучения недр, разведки и добычи полезных ископаемых»;

1.10.4 абзац третий изложить в следующей редакции:

«В целях осуществления геологического изучения недр, разведки и добычи полезных ископаемых лесные участки, находящиеся в государственной или муниципальной собственности, предоставляются в аренду или на основании разрешений органов государственной власти, органов местного самоуправления в пределах их полномочий. Допускается использование лесов в целях осуществления геологического изучения недр без предоставления лесного участка, установления сервитута, если выполнение работ в указанных целях не влечет за собой проведение рубок лесных насаждений или строительство объектов капитального строительства.»;

1.10.5 абзац четвертый изложить в следующей редакции:

«Использование лесов в целях осуществления геологического изучения недр, разведки и добычи полезных ископаемых осуществляется в соответствии с Порядком использования лесов для выполнения работ по геологическому изучению недр, для разработки месторождений полезных ископаемых, утвержденным приказом Рослесхоза от 27.12.2010 № 515. Лица, использующие лесов в целях осуществления геологического изучения недр, разведки и добычи полезных ископаемых, обеспечивают:»;

1.10.6 в абзаце седьмом слова «выполнением работ по геологическому изучению недр, разработкой месторождений полезных ископаемых» заменить словами «осуществлением геологического изучения недр, разведкой и добычей полезных ископаемых»;

1.10.7 дополнить абзацем следующего содержания:

«На лесных участках, предоставленных с целью осуществления геологического изучения недр, разведки и добычи полезных ископаемых, допускается строительство, реконструкция и эксплуатация объектов, не связанных с созданием лесной инфраструктуры, перечень которых для защитных лесов, эксплуатационных лесов, резервных лесов утвержден распоряжением Правительства РФ от 27.05.2013 № 849-р.».

1.11. Раздел 2.13 «Нормативы, параметры и сроки использования лесов для строительства и эксплуатации водохранилищ и иных искусственных водных объектов, а также гидротехнических сооружений, морских портов, морских терминалов, речных портов и причалов» дополнить абзацем следующего содержания:

«На лесных участках, предоставленных с целью строительства и эксплуатации водохранилищ и иных искусственных водных объектов, а также гидротехнических сооружений, морских портов, морских терминалов, речных портов и причалов, допускается строительство, реконструкция и эксплуатация объектов, не связанных с созданием лесной инфраструктуры, перечень которых для защитных лесов, эксплуатационных лесов, резервных лесов утвержден распоряжением Правительства РФ от 27.05.2013 № 849-р.».

1.12. Раздел 2.14 «Нормативы, параметры и сроки использования лесов для строительства, реконструкции, эксплуатации линейных объектов» дополнить абзацем следующего содержания:

«На лесных участках, предоставленных с целью строительства, реконструкции, эксплуатации линейных объектов, допускается строительство, реконструкция и эксплуатация объектов, не связанных с созданием лесной инфраструктуры, перечень которых для защитных лесов, эксплуатационных лесов, резервных лесов утвержден распоряжением Правительства РФ от 27.05.2013 № 849-р.».

1.13. Раздел 2.15 «Нормативы, параметры и сроки использования лесов для переработки древесины и иных лесных ресурсов» дополнить абзацем следующего содержания:

«На лесных участках, предоставленных с целью переработки древесины и иных лесных ресурсов, допускается строительство, реконструкция и эксплуатация объектов, не связанных с созданием лесной инфраструктуры, перечень которых для защитных лесов, эксплуатационных лесов, резервных лесов утвержден распоряжением Правительства РФ от 27.05.2013 № 849-р.».

1.14. Раздел 2.16 «Нормативы, параметры и сроки использования лесов для религиозной деятельности» дополнить абзацем следующего содержания:

«На лесных участках, предоставленных с целью религиозной деятельности, допускается строительство, реконструкция и эксплуатация объектов, не связанных с созданием лесной инфраструктуры, перечень которых для защитных лесов, эксплуатационных лесов, резервных лесов утвержден распоряжением Правительства РФ от 27.05.2013 № 849-р.».

1.15. В разделе 2.17 «Требования к охране, защите и воспроизводству лесов»:

1.15.1 в абзаце четвертом подраздела 2.17.2 «Требования к защите лесов» после слов «безвозмездного пользования лесными участками» дополнить словами «, прекращения сервитута, публичного сервитута»;

1.15.2 подраздел 2.17.3.1 «Общие положения» изложить в следующей редакции:

«2.17.3.1. Общие положения

Критерии и требования к лесовосстановлению установлены Правилами лесовосстановления, утвержденными приказом Минприроды России от 25.03.2019 № 188 «Об утверждении Правил лесовосстановления, состава проекта лесовосстановления, порядка разработки проекта лесовосстановления и внесения в него изменений» (далее – Правила лесовосстановления).

Лесовосстановление осуществляется естественным, искусственным или комбинированным способом в целях восстановления вырубленных, погибших, поврежденных лесов, а также сохранения полезных функций лесов, их биологического разнообразия.

Естественное восстановление лесов (далее - естественное лесовосстановление) осуществляется вследствие как природных процессов, так и мер содействия лесовосстановлению, указанных в пункте 16 Правил лесовосстановления.

Искусственное восстановление лесов (далее - искусственное лесовосстановление) осуществляется путем создания лесных культур: посадки

сеянцев, саженцев, в том числе с закрытой корневой системой, черенков или посева семян лесных растений, в том числе при реконструкции малоценных лесных насаждений.

Комбинированное восстановление лесов (далее - комбинированное лесовосстановление) осуществляется за счет сочетания естественного и искусственного лесовосстановления.

В целях выполнения лесовосстановления осуществляется ежегодный учет площадей вырубок, гарей, прогалин, иных не занятых лесными насаждениями или пригодных для лесовосстановления земель, при котором, в зависимости от состояния и количества на них подроста и молодняка, определяются способы лесовосстановления в соответствии с требованиями таблицы 2.17.3.2.1. При этом отдельно учитываются площади лесных участков, подлежащие естественному лесовосстановлению вследствие природных процессов, содействию естественному лесовосстановлению, искусственному лесовосстановлению и комбинированному лесовосстановлению.

Лесовосстановительные мероприятия на каждом лесном участке, предназначенном для проведения лесовосстановления, осуществляются в соответствии с проектом лесовосстановления и считаются завершенными после отнесения земель, предназначенных для лесовосстановления, к землям, на которых расположены леса, в порядке, предусмотренном частью 2 статьи 64.1 Лесного кодекса РФ.

Для выращивания посадочного материала и создания лесных культур используются районированные семена лесных насаждений, соответствующие требованиям, установленным в соответствии с Федеральным законом от 17.12.1997 № 149-ФЗ «О семеноводстве».

Требования к посадочному материалу и созданным при лесовосстановлении молоднякам, площади которых подлежат отнесению к землям, на которых расположены леса, представлены в таблице 2.17.3.2.2.

В соответствии со статьей 63.1 Лесного кодекса РФ лица, использующие леса в соответствии со статьями 43-46 Лесного кодекса РФ, обязаны выполнить работы по лесовосстановлению или лесоразведению в границах территории соответствующего субъекта РФ на площади, равной площади вырубленных лесных насаждений, в том числе при создании охранных зон, предназначенных для обеспечения безопасности граждан и создания необходимых условий для эксплуатации объектов, связанных с выполнением работ по геологическому изучению недр и разработкой месторождений полезных ископаемых, линейных объектов, не позднее чем через один год после рубки лесных насаждений в соответствии с проектом лесовосстановления или проектом лесоразведения в порядке, установленном Правительством РФ.

Лицо, обратившееся с ходатайством или заявлением об изменении целевого назначения лесного участка, в том числе в связи с переводом земель лесного фонда в земли иных категорий, за исключением случаев перевода земель лесного фонда в земли особо охраняемых территорий и объектов, обязано не позднее чем через один год после изменения вида разрешенного использования земельного участка выполнить работы по лесовосстановлению

или лесоразведению в границах территории соответствующего субъекта РФ на площади, равной площади такого земельного участка, в соответствии с проектом лесовосстановления или проектом лесоразведения в порядке, установленном Правительством РФ.

Порядок выполнения работ по лесовосстановлению или лесоразведению лицами, использующими леса в соответствии со статьями 43-46 Лесного кодекса РФ, на площади, равной площади вырубаемых лесных насаждений, в том числе при создании охранных зон, предназначенных для обеспечения безопасности граждан и создания необходимых условий для эксплуатации объектов, связанных с выполнением работ по геологическому изучению недр и разработкой месторождений полезных ископаемых, линейных объектов, за исключением случая, предусмотренного частью 3 статьи 63.1 Лесного кодекса РФ, и лицами, обратившимися с ходатайством или заявлением об изменении целевого назначения лесного участка, в том числе в связи с переводом земель лесного фонда в земли иных категорий, на площади, равной площади такого земельного участка, за исключением случаев перевода земель лесного фонда в земли особо охраняемых территорий и объектов, установлен Правилами выполнения работ по лесовосстановлению или лесоразведению лицами, использующими леса в соответствии со статьями 43-46 Лесного кодекса Российской Федерации, и лицами, обратившимися с ходатайством или заявлением об изменении целевого назначения лесного участка, утвержденными постановлением Правительства РФ от 07.05.2019 № 566.»;

1.15.3 подраздел 2.17.3.2 «Естественное лесовосстановление» изложить в следующей редакции:

«2.17.3.2. Естественное лесовосстановление

Естественное лесовосстановление вследствие природных процессов планируется:

- при рубке насаждений с наличием жизнеспособного подроста главных лесных древесных пород в количестве не менее полуторной нормы, предусмотренной таблицей 2.17.3.2.1 для соответствующего лесного района по естественному лесовосстановлению путем мероприятий по сохранению подроста;

- при рубке насаждений древесных пород (дуб, ясень, вяз, липа, тополь, ольха, клен, робиния), способных к вегетативному возобновлению путем образования поросли от пней или корневых отпрысков, если невозможно семенное возобновление, а вегетативное возобновление соответствует целям ведения хозяйства.

В целях содействия естественному лесовосстановлению осуществляются следующие мероприятия:

сохранение возобновившегося под пологом лесных насаждений жизнеспособного поколения главных лесных древесных пород лесных насаждений (подрост) (далее - главные лесные древесные породы), способного образовывать в данных природно-климатических условиях новые лесные насаждения. Древесные растения в возрасте до двух лет (самосев) в числе

подроста не учитываются;

сохранение жизнеспособного укоренившегося подроста и молодняка (экземпляров высотой более 2,5 метров) главных лесных древесных пород при проведении рубок лесных насаждений;

уход за подростом главных лесных древесных пород на площадях, не занятых лесными насаждениями (приземление подроста, оправка подроста, окашивание подроста, изреживание подроста, внесение удобрений, обработка гербицидами);

минерализация поверхности почвы на местах планируемых рубок спелых и перестойных насаждений, на гарях и площадях, предназначенных для лесовосстановления;

оставление семенных деревьев, куртин и групп;

огораживание площадей;

подавление корнеотпрысковой способности деревьев (инъекции арборицидов или окольцовывание).

Меры по сохранению подроста лесных насаждений ценных лесных древесных пород осуществляются одновременно с проведением рубок лесных насаждений. Рубка в таких случаях проводится преимущественно в зимнее время по снежному покрову с применением технологий, позволяющих обеспечить сохранение от уничтожения и повреждения подроста и молодняка ценных лесных древесных пород в количестве, определенном при отводе лесосек. После проведения рубок проводится уход за сохраненным подростом и молодняком лесных древесных пород путем освобождения от завалов порубочными остатками, вырубки сломанных и поврежденных экземпляров.

Содействие естественному лесовосстановлению путем минерализации поверхности почвы проводится на площадях, на которых имеются источники семян главных лесных древесных пород лесных насаждений (примыкающие лесные насаждения, отдельные семенные деревья или их группы, куртины, полосы, под пологом поступающих в рубку лесных насаждений с полнотой не более 0,6).

На участках проводится минерализация не менее 25-30 % поверхности почвы в годы удовлетворительного и обильного урожая семян лесных растений до начала опадения семян главных лесных древесных пород. Минерализация поверхности почвы проводится как в виде отдельного мероприятия по содействию естественному лесовосстановлению, так и в комплексе с сохранением семенников, семенных куртин и групп деревьев.

Минерализация поверхности почвы осуществляется путем обработки почвы механическими, химическими или огневыми средствами в зависимости от механического состава и влажности почвы, густоты и высоты травяного покрова, мощности лесной подстилки, количества семенных деревьев.

В целях предотвращения зарастания участка с проведенными мерами содействия естественному лесовосстановлению сорной травянистой и древесно-кустарниковой растительностью проводится лесоводственный уход за сохраненным подростом и молодняком лесных древесных пород путем уничтожения или предупреждения появления травянистой и нежелательной

древесной растительности механическими или химическими средствами.

Результаты мероприятий по содействию естественному лесовосстановлению признаются достаточными в случае их соответствия критериям и требованиям к молоднякам, площади которых подлежат отнесению к землям, на которых расположены леса, приведенным в таблице 2.17.3.2.2.

Приемка работ по содействию естественному лесовосстановлению проводится в бесснежный период за исключением мероприятий по огораживанию площадей и оставлению семенных деревьев, куртин и групп.

Учет результатов мер содействия естественному лесовосстановлению осуществляется не ранее чем через два года после проведения работ.

При количестве подроста ниже, чем определено для естественного лесовосстановления в таблице 2.17.3.2.1, проводятся меры искусственного или комбинированного лесовосстановления.

В связи с тем, что проведение искусственного лесовосстановления и минерализации поверхности почвы на заболоченных, избыточно увлажненных почвах, а также в погибших насаждениях, пройденных ветровалом, где не планируется проведение сплошных санитарных рубок, крайне затруднительно и экономически нецелесообразно без проведения дополнительных работ, необходимо отдельно вести учет площадей лесных участков, подлежащих естественному лесовосстановлению вследствие природных процессов, для их дальнейшего обследования и при соответствии участков леса критериям и требованиям к молоднякам, площади которых подлежат отнесению к землям, на которых расположены леса, отнести обследованные участки к данной категории земель.

Участки леса с естественным лесовосстановлением вследствие природных процессов, относятся к землям, на которых расположены леса, при их соответствии критериям и требованиям к молоднякам, площади которых подлежат отнесению к землям, на которых расположены леса, приведенным в таблице 2.17.3.2.2.

Таблица 2.17.3.2.1

Способы лесовосстановления в зависимости от количества жизнеспособного подроста и молодняка главных лесных древесных пород
(Таежная зона, южно-таежный район европейской части РФ)

Способы лесовосстановления		Древесные породы	Группы типов леса, типы лесорастительных условий	Количество жизнеспособного подроста и молодняка, тыс. штук на 1 га
1		2	3	4
Естественное лесовосстановление	путем мероприятий по сохранению подроста, ухода за	Сосна, лиственница	Лишайниковые,	Более 1,7
			вересковые, брусничные	Более 1,2
			Кисличные, черничные	Более 1,2
		Долгомошные, травяно-болотные, сфагновые	Более 1,2	
	Ель	Лишайниковые,	Более 1,7	

Способы лесовосстановления	Древесные породы	Группы типов леса, типы лесорастительных условий	Количество жизнеспособного подроста и молодняка, тыс. штук на 1 га	
1	2	3	4	
	подростом	вересковые, брусничные		
		Кисличные, черничные	Более 1,5	
		Долгомошные, травяно-болотные, сфагновые	Более 1,5	
	путем минерализации почвы	Сосна, лиственница	Лишайниковые, вересковые, брусничные	0,7 - 1,7
			Кисличные, черничные	0,7 - 1,5
			Долгомошные, травяно-болотные, сфагновые	-
		Ель	Лишайниковые, вересковые, брусничные	0,7 - 1,7
			Кисличные, черничные	0,7
			Долгомошные, травяно-болотные, сфагновые	1,6
	Комбинированное лесовосстановление	Сосна, лиственница	Лишайниковые, вересковые, брусничные	1,2 - 1,6
Кисличные, черничные			1,2 - 1,6	
Долгомошные, травяно-болотные, сфагновые			-	
Ель		Кисличные, черничные	1,2 - 1,6	
		Долгомошные, травяно-болотные, сфагновые	-	
Искусственное лесовосстановление	Сосна, лиственница	Лишайниковые, вересковые, брусничные	Менее 0,6	
		Кисличные, черничные	Менее 0,5	
		Долгомошные, травяно-болотные, сфагновые	Менее 0,5	
	Ель	Лишайниковые, вересковые, брусничные	Менее 0,7	
		Кисличные, черничные	Менее 0,7	
		Долгомошные, травяно-болотные, сфагновые	Менее 0,6	

Таблица 2.17.3.2.2

Критерии и требования к посадочному материалу лесных древесных пород и
 молоднякам, площади которых подлежат отнесению к землям, на которых
 расположены леса
 (Таежная зона, южно-таежный район европейской части РФ)

Древесные породы	Требования к посадочному материалу			Критерии и требования к молоднякам, площади которых подлежат отнесению к землям, на которых расположены леса			
	возр аст не мен ее, лет	диаметр стволика у корневой шейки не менее, мм	высот а ствол ика не менее, см	группа типов леса или типов лесорастительны х условий	возраст (к молоднякам, созданным искусственны м или комбинирова нным способом) не менее, лет	количество о деревьев главных пород не менее, тыс. шт. на 1 га	средняя высота деревьев главных пород не менее, м
1	2	3	4	5	6	7	8
Береза карельская	2	2,0	20	Брусничная, кисличная, черничная	4	2,0	1,0
Береза повислая (бородавчатая)	2	2,5	20				
Ель европейская (обыкновенная)	3	2,0	12	Брусничная, кисличная, черничная	8	2,0	0,9
				Долгомошная, травяно- болотная	8	2,0	0,7
Ель сибирская	3 - 4	2,0	12	Кисличная и черничная	8	1,7	0,8
				Долгомошная, приручьевая	8	1,7	0,7
Сосна кедровая сибирская	3 - 4	2,5	12	Брусничная, кисличная, черничная	10	1,6	0,8
				Долгомошная, травяная	10	1,6	0,8
Сосна обыкновенная	2 - 3	2,5	12	Лишайниковая, вересковая	7	2,5	0,8
				Брусничная, кисличная, черничная	7	2,0	1,1
				Долгомошная, сфагновая	7	2,0	0,8
Лиственницы Сукачева и сибирская	2	2,5	15	Брусничная, кисличная	5	1,7	1,0

Древесные породы	Требования к посадочному материалу			Критерии и требования к молоднякам, площади которых подлежат отнесению к землям, на которых расположены леса			
	возраст не менее, лет	диаметр стволика у корневой шейки не менее, мм	высота стволика не менее, см	группа типов леса или типов лесорастительных условий	возраст (к молоднякам, созданным искусственным или комбинированным способом) не менее, лет	количество деревьев главных пород не менее, тыс. шт. на 1 га	средняя высота деревьев главных пород не менее, м
1	2	3	4	5	6	7	8
Береза повислая (бородавчатая)				Долгомошная, травяно-болотная, сфагновая		2,0	1,0
Осина, ольха серая, ива				Для всех типов лесорастительных условий		2,0	1,0

»;

1.15.4 в подразделе 2.17.3.3 «Искусственное лесовосстановление»:

в абзаце втором слова «валежной древесиной» заменить словом «валежником»;

в абзаце седьмом слова «валежной древесины» заменить словом «валежника»;

абзац двадцать шестой изложить в следующей редакции:

«Посадка лесных культур черенками, сеянцами, саженцами с открытой корневой системой осуществляется весной, до начала разворачивания почек у черенков, сеянцев, саженцев.»;

после абзаца двадцать шестого дополнить абзацами двадцать седьмым - двадцать девятым следующего содержания:

«Посев семян лесных растений выполняется весной и осенью. Посев семян мелкохвойных пород выполняется только весной.

Посадка и дополнение лесных культур сеянцами, саженцами с закрытой корневой системой осуществляются весной, летом, за исключением засушливых периодов, и осенью не позднее, чем за 2 недели до устойчивого замерзания почвы, за исключением участков с переувлажненными, глинистыми и тяжелыми суглинистыми избыточно увлажненными почвами.

Дополнение лесных культур сеянцами, саженцами с открытой корневой системой осуществляется весной, до начала разворачивания почек у сеянцев, саженцев, и осенью не позднее, чем за 2 недели до устойчивого замерзания почвы, за исключением участков с переувлажненными, глинистыми и тяжелыми суглинистыми избыточно увлажненными почвами.»;

в абзаце тридцать втором слова «занятым лесными насаждениями» заменить словами «на которых расположены леса»;

1.15.5 в подразделе 2.17.3.4 «Комбинированное лесовосстановление»:

в абзаце пятом слова «зеленых зонах» заменить словами «лесах, расположенных в зеленых зонах.»;

в абзаце седьмом слова «занятым лесными насаждениями» заменить словами «на которых расположены леса»;

1.15.6 текст после таблицы 2.17.3.5.2 «Нормативы и параметры мероприятий по лесовосстановлению и лесоразведению (площадь, га)» подраздела 2.17.3.5 «Способы и объемы лесовосстановления» изложить в следующей редакции:

«В условиях Вологодской области необходимо соблюдение следующих сроков выполнения работ по лесовосстановлению:

Наименование работ	Сроки выполнения
Искусственное лесовосстановление	апрель – май, (при использовании семян с ЗКС апрель-июнь, август – сентябрь)
Содействие естественному лесовосстановлению	апрель – ноябрь
Комбинированное лесовосстановление	апрель – май, (при использовании семян с ЗКС апрель-июнь, август – сентябрь)
Агротехнический уход за лесными культурами	апрель – октябрь
Дополнение лесных культур	апрель – май, сентябрь (при использовании семян с ЗКС апрель-июнь, август – сентябрь)
Подготовка почвы под лесные культуры будущего года	апрель – ноябрь

В целях оценки качества и соответствия выполненных работ требованиям нормативно-правовых актов, государственных стандартов, условиям договора аренды лесного участка, проекта освоения лесов, проекта лесовосстановления территориальным отделом – государственным лесничеством осуществляется приемка работ от исполнителей, в том числе от арендаторов лесных участков. Приемка выполненных работ осуществляется по письменным заявкам арендатора с составлением акта приемки выполненных работ по формам и в порядке, утвержденным приказами Департамента лесного комплекса Вологодской области. При наличии снежного покрова на лесном участке приемка работ от исполнителей не производится, работы в этом случае считаются невыполненными.

Арендатор обеспечивает ежегодное выполнение работ по воспроизводству лесов (искусственное, комбинированное и естественное лесовосстановление, обработку почвы под лесовосстановление, уход за лесными культурами, рубки ухода за лесом (осветления, прочистки)) на арендуемом лесном участке в объемах, определенных проектом освоения лесов, с учетом ежегодных площадей вырубок, гарей, прогалин и иных, предназначенных для лесовосстановления.».

1.16. В абзаце пятом раздела 2.18 «Особенности требований к использованию лесов по лесорастительным зонам и лесным районам, включающих схему лесорастительного районирования лесничества, особенности требований (по нормативам, параметрам и срокам использования) к различным видам использования лесов в соответствии с лесорастительными

зонами и лесными районами» слова и цифры «Правилах лесовосстановления, утвержденных приказом Минприроды России 29.06.2016 № 375» заменить словами и цифрами «Правилах лесовосстановления, утвержденных приказом Минприроды России от 25.03.2019 № 188».

1.17. Таблицу 3.1.1 «Ограничения по видам целевого назначения» раздела 3.1 «Ограничения по видам целевого назначения лесов» изложить в новой редакции согласно приложению 4 к настоящему приказу.

1.18. таблицу 3.2.1 «Ограничения по видам особо защитных участков лесов» раздела 3.2 «Ограничения по видам особо защитных участков лесов» изложить в новой редакции согласно приложению 5 к настоящему приказу.

1.19. В разделе 3.3 «Ограничения по видам использования лесов»:

1.19.1 предложение второе абзаца третьего изложить в следующей редакции:

«Проведение сплошных рубок в защитных лесах осуществляется в случаях, предусмотренных частью 5.1 статьи 21 Лесного кодекса РФ, и в случаях, если выборочные рубки не обеспечивают замену лесных насаждений, утрачивающих свои средообразующие, водоохранные, санитарно-гигиенические, оздоровительные и иные полезные функции, на лесные насаждения, обеспечивающие сохранение целевого назначения защитных лесов и выполняемых ими полезных функций.»;

1.19.2 в абзаце двадцать третьем слова «в зеленых и лесопарковых зонах» заменить словами «в лесах, расположенных в зеленых зонах, и в лесах, расположенных в лесопарковых зонах»;

1.19.3 в абзаце двадцать седьмом слова «лесопарковых зонах» заменить словами «лесах, расположенных в лесопарковых зонах.»;

1.19.4 в абзаце двадцать восьмом слова «зеленых зонах» заменить словами «лесах, расположенных в зеленых зонах.»;

1.19.5 абзац сорок шестой изложить в следующей редакции:

«Осуществление геологического изучения недр, разведка и добыча полезных ископаемых. Разведка и добыча полезных ископаемых запрещена в лесах, расположенных в зеленых зонах и в лесах, расположенных в лесопарковых зонах, на особо охраняемых природных территориях, если данное ограничение предусмотрено режимом, установленным в положении об особо охраняемой природной территории.»;

1.19.6 абзац сорок восьмой изложить в следующей редакции:

«Строительство, реконструкция, эксплуатация линейных объектов запрещаются на особо охраняемых природных территориях, если данное ограничение предусмотрено режимом, установленным в положении об особо охраняемой природной территории. В лесах, расположенных в лесопарковых зонах запрещается строительство и эксплуатация объектов капитального строительства, за исключением гидротехнических сооружений. В лесах, расположенных в зеленых зонах, и в лесах, расположенных в лесопарковых зонах запрещается строительство и эксплуатация объектов капитального строительства, за исключением гидротехнических сооружений, линий связи, линий электропередачи, подземных трубопроводов. В ценных лесах и на особо

защитных участках лесов запрещается размещение объектов капитального строительства, за исключением линейных объектов и гидротехнических сооружений.»).

1.20. Приложение 3 «Карта-схема подразделения лесов по целевому назначению с нанесением местоположения существующих и проектируемых особо охраняемых природных территорий и объектов, объектов лесной, лесоперерабатывающей инфраструктуры, объектов, не связанных с созданием лесной инфраструктуры Сокольского лесничества Вологодской области» изложить в новой редакции согласно приложению 6 к настоящему приказу.

2. Отделу правовой и административной работы (Уссар Е.Г.):

направить настоящий приказ в территориальный орган Министерства юстиции Российской Федерации по Вологодской области, прокуратуру области, Волжскую межрегиональную природоохранную прокуратуру, Череповецкую межрайонную природоохранную прокуратуру Волжской межрегиональной природоохранной прокуратуры;

обеспечить опубликование (размещение) настоящего приказа в областной газете «Красный Север» и на «Официальном интернет-портале правовой информации» (www.pravo.gov.ru);

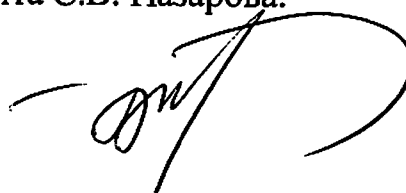
обеспечить размещение настоящего приказа в государственной информационной системе «Официальный портал Правительства Вологодской области».

3. Отделу организации лесопользования и государственного лесного реестра (Коханова С.В.) обеспечить размещение настоящего приказа на официальном сайте Департамента лесного комплекса области.

4. Настоящий приказ вступает в силу по истечении 10 дней после дня его официального опубликования.

5. Контроль за исполнением настоящего приказа возложить на заместителя начальника Департамента С.В. Назарова.

И. о. начальника Департамента



Д.О. Верещагин

Приложение 1
к приказу Департамента
лесного комплекса области
от «30» сентября 2019 года № 1162

«Таблица 1.1.4.1

Распределение лесов по целевому назначению и категориям защитных лесов по кварталам или их частям

Целевое назначение лесов	Участковое лесничество	Номера кварталов или их частей	Площадь, га	Основания деления лесов по целевому назначению
1	2	3	4	5
Всего лесов			294988	
Защитные леса, всего:	Сокольское		48714	Статья 111 Лесного кодекса РФ
	Двиницкое		13105	
	Пельшемское		907	
	Алексинское		5407	
	Чучковское		3014	
	Заболотское		1942	
	Кадниковское:		4784	
	ТОО «Нестеровское»			
	ТОО «Сокольское»		1227	
	ТОО «Архангельское»		1927	
	ТОО «Новое»		272	
	ТОО «Сухона»		811	
	ТОО «Марковское»		1508	
	ТОО «Двиница»		1729	
	ТОО «Русь»		1627	
	ТОО «Русь»		3029	
	Воробьевское:			
	ТОО «Союз»		3405	
	ТОО «Доброволец»		1870	
	ТОО «Мола»		328	
ТОО «Чучково»		82		
ТОО «Биряковский»		1740		
в том числе:				
леса, расположенные на особо охраняемых природных территориях			86	Статья 112 Лесного кодекса РФ, приказ Рослесхоза от 29.03.2017 № 135
	Сокольское	части 203, 204, 209	86	
леса, выполняющие функции защиты природных и иных объектов, всего			23307	Статьи 111, 114 Лесного кодекса РФ
	Сокольское	38, 44, 54-56, 62, 63, 68-71, 74, 78-83, 86-88, 89, 90, 93, 94, 95-99, 101, 102, 103-110, 112, 115-122, 125, 126, 128-131,	12736	

Целевое назначение лесов	Участковое лесничество	Номера кварталов или их частей	Площадь, га	Основания деления лесов по целевому назначению
		133-148, 150-162, 164, 165, 167-171, 173, 174, части 12-15, 19, 20, 25, 26, 30, 33, 39, 43, 45, 49, 53, 60, 61, 66, 67, 72, 73, 75-77, 84, 85, 91, 92, 100, 111, 113, 114, 123, 124, 127, 132, 149, 163, 166, 172, 181-185, 210		
	Двиницкое	части 1, 2, 18-20, 38-40, 56, 58-60, 69-71, 77	679	
	Пельшемское	105, 109, 112, части 66, 72, 79, 102	1401	
	Алексинское	части 79, 84, 85	37	
	Чучковское	части 78, 84, 85	85	
	Заболотское	126, части 120, 123, 134-138	510	
	Кадниковское:			
	ТОО «Нестеровское»	12, части 1, 2, 7, 8, 13, 16, 25, 42	282	
	ТОО «Сокольское»	13, 14, 36-38, 40, 41, 43, 45 части 4, 5, 18, 20, 24, 25, 30, 39, 42	1927	
	ТОО «Архангельское»	11, части 1-4	272	
	ТОО «Новое»	1, 6-8, части 9, 10	811	
	ТОО «Сухона»	2, 4-6, 8, 12, части 1, 3, 7, 9-11	1508	
	ТОО «Русь»	63, части 24-26, 37, 48, 49, 53, 58, 66, 67, 74, 75	624	
	Воробьевское:			
	ТОО «Союз»	части 30-32, 37, 45-47, 57, 59-61, 64, 69, 70	458	
	ТОО «Доброволец»	части 18-21, 26, 28-32	404	
	ТОО «Мола»	части 1-6, 8	328	
	ТОО «Чучково»	части 10, 14	82	
	ТОО «Биряковский»	16, части 2-5, 9-15	1163	
в том числе:				
леса, расположенные в первом и втором поясах зон санитарной охраны источников питьевого и хозяйственно-бытового водоснабжения			1792	Статья 114 Лесного кодекса РФ. Первоначально выделены на основании постановления Совмина РСФСР от 18.10.1976 № 561
	Сокольское	173, часть 172	161	
	Пельшемское	105, 109, 112, части 66, 72, 79, 102	1401	
	Кадниковское:			
	ТОО «Архангельское»	11	108	
	ТОО «Новое»	1	40	
	ТОО «Сухона»	12, часть 11	82	

Целевое назначение лесов	Участковое лесничество	Номера кварталов или их частей	Площадь, га	Основания деления лесов по целевому назначению
леса, расположенные в защитных полосах лесов			7275	
	Сокольское	38, 44, части 12-15, 19, 20, 25, 26, 30, 33, 39, 43, 45, 49, 53, 60, 61, 66, 67, 72, 73, 75-77, 84, 85, 91, 92, 100, 111, 113, 114, 123, 124, 127, 132, 149, 163, 166, 181-185, 210	2375	Статья 114 Лесного кодекса РФ. Первоначально выделены на основании распоряжения СНК СССР от 17.07.1944 № 14587р. Постановление Правительства Вологодской области от 14.01.2013 № 13, постановление Правительства РФ от 12.10.2006 № 611, постановление Правительства РФ от 17.11.2010 № 928
	Двиницкое	части 1, 2, 18-20, 38-40, 56, 58-60, 69-71, 77	679	
	Алексинское	части 79, 84, 85	37	
	Чучковское	части 78, 84, 85	85	
	Заболотское	126, части 120, 123, 134-138	510	
	Кадниковское:			
	ТОО «Нестеровское»	12, части 1, 2, 7, 8, 13, 16, 25, 42	282	
	ТОО «Сокольское»	13, 14, части 4, 5, 18, 20, 24, 25, 30, 39, 42	506	
	ТОО «Архангельское»	части 1-4	164	
	ТОО «Новое»	части 9, 10	145	
	ТОО «Сухона»		118	
	ТОО «Марковское»			
	ТОО «Двиница»			
	ТОО «Русь»	части 24-26, 37, 48, 49, 53, 58, 66, 67, 74, 75	402	
	Воробьевское:			
	ТОО «Союз»	части 30-32, 37, 45-47, 57, 59-61, 64, 69, 70	458	
ТОО «Доброволец»	части 18-21, 26, 28-32	404		
ТОО «Мола»	части 1-6, 8	328		
ТОО «Чучково»	части 10, 14	82		
ТОО «Биряковский»	части 2-5, 9-15	700		
леса, расположенные в зеленых зонах			12877	Статья 114 Лесного кодекса РФ. Первоначально выделены на основании распоряжения СНК СССР от 16.08.1945 № 12170р, решения Вологодского облисполкома от 25.08.1945 № 27
	Сокольское	54-56, 62, 63, 68-71, 74, 78-83, 86-88, 93, 94, 101, 102, 108-110, 112, 117-122, 125, 126, 128-131, 133-148, 150-162, 164, 165, 167-171, 174, части 60, 61, 66, 67, 72, 73, 75-77, 84, 85, 91, 92, 100, 111, 113, 114, 123, 124, 127, 132, 149, 163, 166, 172, 210	8837	
	Кадниковское:			
	ТОО «Сокольское»	36-38, 40, 41, 43, 45, части 39, 42	1421	

Целевое назначение лесов	Участковое лесничество	Номера кварталов или их частей	Площадь, га	Основания деления лесов по целевому назначению
	ТОО «Новое»	6-8, части 9, 10	626	
	ТОО «Сухона»	2, 4-6, 8, части 1, 3, 7, 9-11	1308	
	ТОО «Русь»	63	222	
	Воробьевское участковое лесничество:			
	ТОО «Биряковский»	16, часть 15	463	
леса, расположенные в лесопарковых зонах	Сокольское	89, 90, 95-99, 103-107, 115, 116	1363	Статья 114 Лесного кодекса РФ. Первоначально выделены на основании распоряжения решения Вологодского облисполкома от 24.08.1967 № 506
ценные леса, всего			25321	Статьи 111, 115 Лесного кодекса РФ
	Сокольское	части 16, 17, 23	283	
	Двиницкое	части 139, 140, 142	228	
	Пельшемское	3, 9, 16, 32, 43, 50, 56, 87, 113, части 5, 7, 8, 13-15, 31, 40-42, 46-49, 52, 57-60, 64, 65, 71, 78, 94, 110, 111	4006	
	Алексинское	118, 119, 133, 134, 137, 138, 143, 144, 156-159, части 117, 120, 121, 123, 124, 129-132, 135, 136, 146, 155, 160	2977	
	Чучковское	2-4, 114, 129, части 1, 5, 8, 9, 113, 130	1857	
	Заболотское	4, 16, 21, 22, 43, 45, части 5-10, 15, 20, 23, 24, 28-30, 37, 39-42, 58-60, 74-76	4274	
	Кадниковское:			
	ТОО «Нестеровское»	5, 15, части 1, 6-9, 26	945	
	ТОО «Марковское»	4-6, 17, 18, 20, 21, 22, 24, части 3, 13	1729	
	ТОО «Двиница»	9, 15-17, 19, части 5, 7, 10, 18, 20, 24	1627	
	ТОО «Русь»	17, 19, 29, 31, 33, 34, 40, 57, 65, части 12, 16, 18, 30, 45, 52, 61, 62, 64, 66, 74, 75	2405	
	Воробьевское:			

Целевое назначение лесов	Участковое лесничество	Номера кварталов или их частей	Площадь, га	Основания деления лесов по целевому назначению
	ТОО «Союз»	7, 23, 55, 56, части 8, 10, 13, 14, 19-22, 28, 41-44, 46, 47, 50-54, 57-61	2947	
	ТОО «Доброволец»	47, 48, 57, 58, части 18, 20, 21, 27, 33, 49	1466	
	ТОО «Биряковский»	7, 8, часть 6	577	
в том числе:				
запретные полосы лесов, расположенные вдоль водных объектов			22811	Статья 115 Лесного кодекса РФ. Первоначально выделены на основании постановления Совмина СССР от 07.04.1946 № 781, решения Вологодского облисполкома от 03.07.1946 № 38
	Сокольское	части 16, 17, 23	283	
	Двиницкое	части 139, 140, 142	228	
	Пельшемское	3, 9, 16, 32, 56, 87, части 5, 7, 8, 13-15, 31, 41, 42, 52, 57-60, 64, 65, 71, 78, 94	2806	
	Алексинское	118, 119, 133, 134, 137, 138, 143, 144, 156-159, части 117, 120, 121, 123, 124, 129-132, 135, 136, 146, 155, 160	2977	
	Чучковское	2-4, 114, 129, части 1, 5, 8, 9, 113, 130	1857	
	Заболотское	4, 16, 21, 22, 43, 45, части 5-10, 15, 20, 23, 24, 28-30, 37, 39-42, 58-60, 74-76	4274	
	Кадниковское:			
	ТОО «Марковское»	4-6, 17, 18, 22, 24, часть 3	1364	
	ТОО «Двиница»	9, 15-17, 19, части 5, 7, 10, 18, 20, 24	1627	
	ТОО «Русь»	17, 19, 29, 31, 33, 34, 40, 57, 65, части 12, 16, 18, 30, 45, 52, 61, 62, 64, 66, 74, 75	2405	
	Воробьевское:			
	ТОО «Союз»	7, 23, 55, 56, части 8, 10, 13, 14, 19-22, 28, 41-44, 46, 47, 50-54, 57-61	2947	
	ТОО «Доброволец»	47, 48, 57, 58, части 18, 20, 21, 27, 33, 49	1466	
ТОО «Биряковский»	7, 8, часть 6	577		
нерестоохраняемые полосы лесов			2510	Статья 115 Лесного кодекса РФ. Первоначально выделены на основании постановления Совмина РСФСР от 26.10.1973 №
	Пельшемское	43, 50, 113, части 40-42, 46-49, 110, 111	1200	
	Кадниковское:			
	ТОО «Нестеровское»	5, 15, части 1, 6-9, 26	945	
	ТОО «Марковское»	20, 21, часть 13	365	

Целевое назначение лесов	Участковое лесничество	Номера кварталов или их частей	Площадь, га	Основания деления лесов по целевому назначению
				554, постановления Совмина РСФСР от 07.08.1978 № 388
Эксплуатационные леса:			246274	Статья 117 Лесного кодекса РФ
	Сокольское	1-11, 18, 21, 22, 24, 27-29, 31, 32, 34-37, 40-42, 46-48, 50-52, 57-59, 64, 65, 175-180, 186-202, 205-208, части 12-17, 19, 20, 23, 25, 26, 30, 33, 39, 43, 45, 49, 53, 181-185, 203, 204, 209	19482	
	Двиницкое	3-17, 21-37, 41-55, 57, 61-68, 72-76, 78-138, 141, части 1, 2, 18-20, 38-40, 56, 58-60, 69-71, 77, 139, 140, 142	29759	
	Пельшемское	1, 2, 4, 6, 10-12, 17-30, 33-39, 44, 45, 51, 53-55, 61-63, 67-70, 73-77, 80-86, 88-93, 95-101, 103, 104, 106-108, 114, части 5, 7, 8, 13-15, 31, 40, 41, 46-49, 52, 57-60, 64-66, 71, 72, 78, 79, 94, 102, 110, 111	21677	
	Алексинское	1-78, 80-83, 86-116, 122, 125-128, 139-142, 145, 147-154, 161-163, части 79, 84, 85, 117, 120, 121, 123, 124, 129-132, 135, 136, 146, 155, 160	31401	
	Чучковское	6, 7, 10-77, 79-83, 86-112, 115-128, 131-156, части 1, 5, 8, 9, 78, 84, 85, 113, 130	30099	
	Заболотское	1-3, 11-14, 17-19, 25-27, 31-36, 38, 44, 46-57, 61-73, 77-119, 121, 122, 124, 125, 127-133, 139-230, части 5-10, 15, 20, 23, 24, 28-30, 37, 39-42, 58-60, 74-76, 120, 123, 134-138	43385	
Кадниковское:				
ТОО «Нестеровское»	3, 4, 10, 11, 14, 17-24, 27-41, 43-45, части 2, 6-9, 13, 16, 25, 26, 42	7748		

Целевое назначение лесов	Участковое лесничество	Номера кварталов или их частей	Площадь, га	Основания деления лесов по целевому назначению
	ТОО «Сокольское»	1-3, 6-12, 15-17, 19, 21-23, 26-29, 31-35, 44, части 4, 5, 18, 20, 24, 25, 30	5080	
	ТОО «Архангельское»	5-10, части 1-4	1692	
	ТОО «Новое»	2-5	591	
	ТОО «Марковское»	1, 2, 7-12, 14-16, 19, 23, части 3, 13	2323	
	ТОО «Двиница»	1-4, 6, 8, 11-14, 21-23, 25-33, части 5, 7, 10, 18, 20, 24	5678	
	ТОО «Русь»	1-11, 13-15, 20-23, 27, 28, 32, 35, 36, 38, 39, 41-44, 46, 47, 50, 51, 54-56, 59, 60, 68-73, части 12, 16, 18, 24-26, 30, 37, 45, 48, 49, 52, 53, 58, 61, 62, 64, 66, 67	9029	
	Воробьевское:			
	ТОО «Союз»	1-6, 9, 11, 12, 15-18, 24-27, 29, 33-36, 38-40, 48, 49, 62, 63, 65-68, части 8, 10, 13, 14, 19-22, 28, 30-32, 37, 41-47, 50-54, 58-61, 64, 69, 70	9844	
	ТОО «Доброволец»	1-17, 22-25, 34-46, 50-56, части 18, 19, 26-33, 49	11349	
	ТОО «Мола»	7, 9-25, части 1-6, 8	4052	
	ТОО «Чучково»	1-9, 11-13, 15-23, части 10, 14	4084	
	ТОО «Биряковский»	1, 17-54, части 2-6, 9-14	9001	

Приложение 2
к приказу Департамента
лесного комплекса области
от «30» сентября 2019 года № 1162

«Таблица 1.1.4.2

Перечень автомобильных дорог общего пользования регионального и
межмуниципального значения на территории Сокольского муниципального
района с идентификационными номерами

№ п/п	Наименование автомобильных дорог общего пользования регионального или межмуниципального значения	Протяженность дорог, находящихся в областной собственности, км	Идентификационный номер
1	2	3	4
1.	Алексейцево - Воздвиженье	2.500	19-238 ОП МЗ 19Н-001
2.	Андреевское - Дьяково	1.444	19-238 ОП МЗ 19Н-002
3.	Барское - Камское	5.100	19-238 ОП МЗ 19Н-003
4.	Биряково - Логиново - Прокшино	5.000	19-238 ОП МЗ 19Н-004
5.	Борщовка - Большая	3.962	19-238 ОП МЗ 19Н-005
6.	Боярское - Фролово	9.650	19-238 ОП МЗ 19Н-006
7.	Василево - Устье	7.200	19-238 ОП РЗ 19К-007
8.	Воробьево - Алексино	3.000	19-238 ОП МЗ 19Н-008
9.	Воробьево - Куваево - Заднее с подъездом к д. Курья	10.000	19-238 ОП МЗ 19Н-009
10.	Заберезничье - Яковлево - Перхурово	3.414	19-238 ОП МЗ 19Н-010
11.	Кадников - Марковское	10.661	19-238 ОП МЗ 19Н-011
12.	Кадников - Сосновая Роща	1.429	19-238 ОП МЗ 19Н-012
13.	Кадников - Цибово - Пирогово - Ведерница	13.000	19-238 ОП МЗ 19Н-013
14.	Кокошилово - Антуфьево	0.385	19-238 ОП МЗ 19Н-015
15.	Кокошилово - Герасимово	3.700	19-238 ОП МЗ 19Н-016
16.	Копосиха - Грибцово	2.200	19-238 ОП МЗ 19Н-017
17.	Корино - Воксина	1.308	19-238 ОП МЗ 19Н-018
18.	Кривец - Печаткино	4.500	19-238 ОП МЗ 19Н-019
19.	М-8 - Большая Мурга	1.565	19-238 ОП МЗ 19Н-020
20.	М-8 - Конаново	4.500	19-238 ОП МЗ 19Н-021
21.	Марковское - Березов Починок	13.400	19-238 ОП МЗ 19Н-022
22.	Мялицыно - Никулинское - Медведево	12.000	19-238 ОП МЗ 19Н-023
23.	Михеево - Семеново - Кринкино	6.429	19-238 ОП МЗ 19Н-024
24.	Наумовское - Желмино	2.448	19-238 ОП МЗ 19Н-025
25.	Нестерово - Морженга	14.200	19-238 ОП МЗ 19Н-026
26.	Обросово - Лендобово	3.500	19-238 ОП МЗ 19Н-027
27.	Петровское - Глебово - Котлакса	5.000	19-238 ОП МЗ 19Н-030
28.	Подъезд к г. Сокол (северный)	2.694	19-238 ОП МЗ 19Н-033
29.	Подъезд к г. Сокол (южный)	4.805	19-238 ОП МЗ 19Н-034
30.	Подъезд к д. Веретье - Коржа	2.900	19-238 ОП МЗ 19Н-036
31.	Подъезд к д. Власово	0.718	19-238 ОП МЗ 19Н-037
32.	Подъезд к д. Нестерово	0.491	19-238 ОП МЗ 19Н-038

№ п/п	Наименование автомобильных дорог общего пользования регионального или межмуниципального значения	Протяженность дорог, находящихся в областной собственности, км	Идентификационный номер
1	2	3	4
33.	Подъезд к д. Мишуткино	2.000	19-238 ОП МЗ 19Н-039
34.	Подъезд к д. Обросово	0.700	19-238 ОП МЗ 19Н-028
35.	Подъезд к д. Пирогово	1.000	19-238 ОП МЗ 19Н-040
36.	Подъезд к д. Рязанка	2.000	19-238 ОП МЗ 19Н-041
37.	Подъезд к п. Литега	0.640	19-238 ОП МЗ 19Н-042
38.	Подъезд к п. Туровец	1.159	19-238 ОП МЗ 19Н-065
39.	Подъезд к с. Биряково	2.100	19-238 ОП МЗ 19Н-043
40.	Подъезд к с. Воробьево	0.800	19-238 ОП МЗ 19Н-044
41.	Подъезд к с. Огарово	1.700	19-238 ОП МЗ 19Н-045
42.	Подъезд к с. Чучково	1.100	19-238 ОП МЗ 19Н-046
43.	Подъезды к с. Архангельское	2.300	19-238 ОП МЗ 19Н-047
44.	Поповское - Закурское	2.086	19-238 ОП МЗ 19Н-060
45.	Проезд по д. Оларево	1.911	19-238 ОП МЗ 19Н-048
46.	Пятино - Камское	6.436	19-238 ОП МЗ 19Н-049
47.	Северный подъезд к г. Кадникову	0.900	19-238 ОП МЗ 19Н-031
48.	Семеново - Алекино	2.500	19-238 ОП МЗ 19Н-050
49.	Сокол - Обросово	7.473	19-238 ОП МЗ 19Н-051
50.	Сокол - Харовск - Вожега	42.203	19-238 ОП РЗ 19К-052
51.	Турово - Замошье	10.000	19-238 ОП МЗ 19Н-053
52.	Фролово - Поповское	4.800	19-238 ОП МЗ 19Н-054
53.	Цибово - Нифаново	4.322	19-238 ОП МЗ 19Н-055
54.	Чекшино - Берьково - Тохмарево	4.719	19-238 ОП МЗ 19Н-056
55.	Чекшино - Тотьма - Никольск	74.133	19-238 ОП РЗ 19К-057 (1Р7)
56.	Чучково - Никольское	4.000	19-238 ОП МЗ 19Н-058
57.	Чучково - Скоморохово	3.400	19-238 ОП МЗ 19Н-059
58.	Южный подъезд к г. Кадникову	2.500	19-238 ОП МЗ 19Н-032
	Магистральные улицы г. Сокол и искусственные сооружения на них, п. 59 - 64		
59.	Ул. Водников, от моста через р. Глушица до ул. Сельская	0.215	19-238 ОП МЗ 19Н-063
60.	Ул. Калинина	4.048	19-238 ОП МЗ 19Н-061
61.	Ул. Сельская	0.491	19-238 ОП МЗ 19Н-064
62.	Ул. Советская, от ул. Водников до путепровода	3.663	19-238 ОП МЗ 19Н-062
63.	Мост через р. Глушица	0.045	19-238 ОП МЗ 19Н-067
64.	Мостовой переход через р. Сухону	0.801	19-238 ОП МЗ 19Н-066
	ИТОГО ПО РАЙОНУ	359.248	

Приложение 3
к приказу Департамента
лесного комплекса области
от «30» сентября 2019 года № 1162

«Таблица 1.2.1

Виды разрешенного использования лесов

Виды разрешенного использования лесов	Наименование участкового лесничества	Перечень кварталов или их частей	Площадь, га
Заготовка древесины	Сокольское	1-210	32587
	Двиницкое	1-142	30666
	Пельшемское	1-114	27084
	Алексинское	1-163	34415
	Чучковское	1-156	32041
	Заболотское	1-230	48169
	Кадниковское:		
	ТОО «Нестеровское»	1-45	8975
	ТОО «Сокольское»	1-45	7007
	ТОО «Архангельское»	1-11	1964
	ТОО «Новое»	1-10	1402
	ТОО «Сухона»	1-12	1508
	ТОО «Марковское»	1-24	4052
	ТОО «Двиница»	1-33	7305
	ТОО «Русь»	1-75	12058
	Воробьевское:		
	ТОО «Союз»	1-70	13249
	ТОО «Доброволец»	1-58	13219
	ТОО «Мола»	1-25	4380
	ТОО «Чучково»	1-23	4166
ТОО «Биряковский»	1-54	10741	
Итого			294988
Заготовка живицы	Сокольское	2, 30, 49, 50, 51, 52, 178, 182, 183, 190, 207	135
	Двиницкое	10, 16, 17, 30, 32, 35, 54, 73, 75, 138	108
	Пельшемское	6, 22, 44, 52, 75, 83, 85, 88, 89, 90, 93, 97, 98, 99, 101, 107	289
	Алексинское	14, 16, 21, 37, 106, 113, 128, 92, 125, 130, 131	81
	Чучковское	24, 65, 67, 68, 69, 75, 82, 94, 95, 96, 106, 107, 146	226
	Заболотское	24-26, 31, 40, 41, 47, 72, 74, 78, 123, 124, 146, 156, 160, 161, 164, 168-170, 177, 178, 180, 181, 192-194, 196, 197, 199, 202, 207-210, 212, 215, 218, 228, 229, 219	555
	Кадниковское:		
	ТОО «Нестеровское»	7, 8, 35	24
	ТОО «Сокольское»	23, 29, 30, 33, 34, 44, 35	128
	ТОО «Архангельское»	4	7

Виды разрешенного использования лесов	Наименование участкового лесничества	Перечень кварталов или их частей	Площадь, га
	ТОО «Русь»	2, 4, 10-12, 15, 20, 21, 35, 42, 44, 52, 54, 56, 60-62	305
	Воробьевское:		
	ТОО «Союз»	9, 11, 13, 25, 26, 41, 42, 43, 61, 62, 64, 65	157
	ТОО «Доброволец»	6, 33, 35, 37, 41, 42, 43, 49, 52, 53	97
	ТОО «Мола»	22-23	33
	ТОО «Чучково»	7, 17, 20, 22, 12	39
	ТОО «Биряковский»	9, 31, 51, 53	26
Итого			2210
Заготовка и сбор недревесных лесных ресурсов	Сокольское	1-210	32587
	Двиницкое	1-142	30666
	Пельшемское	1-114	27084
	Алексинское	1-163	34415
	Чучковское	1-156	32041
	Заболотское	1-230	48169
	Кадниковское:		
	ТОО «Нестеровское»	1-45	8975
	ТОО «Сокольское»	1-45	7007
	ТОО «Архангельское»	1-11	1964
	ТОО «Новое»	1-10	1402
	ТОО «Сухона»	1-12	1508
	ТОО «Марковское»	1-24	4052
	ТОО «Двиница»	1-33	7305
	ТОО «Русь»	1-75	12058
	Воробьевское:		
	ТОО «Союз»	1-70	13249
	ТОО «Доброволец»	1-58	13219
	ТОО «Мола»	1-25	4380
	ТОО «Чучково»	1-23	4166
ТОО «Биряковский»	1-54	10741	
Итого			294988
Заготовка пищевых лесных ресурсов и сбор лекарственных растений	Сокольское	1-210	32587
	Двиницкое	1-142	30666
	Пельшемское	1-114	27084
	Алексинское	1-163	34415
	Чучковское	1-156	32041
	Заболотское	1-230	48169
	Кадниковское:		
	ТОО «Нестеровское»	1-45	8975
	ТОО «Сокольское»	1-45	7007
	ТОО «Архангельское»	1-11	1964
	ТОО «Новое»	1-10	1402
	ТОО «Сухона»	1-12	1508
	ТОО «Марковское»	1-24	4052
	ТОО «Двиница»	1-33	7305
	ТОО «Русь»	1-75	12058
	Воробьевское:		

Виды разрешенного использования лесов	Наименование участкового лесничества	Перечень кварталов или их частей	Площадь, га
	ТОО «Союз»	1-70	13249
	ТОО «Доброволец»	1-58	13219
	ТОО «Мола»	1-25	4380
	ТОО «Чучково»	1-23	4166
	ТОО «Биряковский»	1-54	10741
Итого			294988
Осуществление видов деятельности в сфере охотничьего хозяйства	Сокольское	1-53, 57-59, 64-65, 173, 175-197, 199-202, 205, 207-208, части 60, 61, 66, 67, 72, 73, 75-77, 84, 85, 91, 92, 100, 111, 113, 114, 123, 124, 127, 132, 149, 163, 166, 172, 198, 210	20805
	Двиницкое	1-142	30666
	Пельшемское	1-114	27084
	Алексинское	1-163	34415
	Чучковское	1-156	32041
	Заболотское	1-230	48169
	Кадниковское:		
	ТОО «Нестеровское»	1-45	8975
	ТОО «Сокольское»	1-35, 44, части 39, 42	5586
	ТОО «Архангельское»	1-11	1964
	ТОО «Новое»	1-5	631
	ТОО «Сухона»	12, части 1, 3, 7, 9-11	200
	ТОО «Марковское»	1-24	4052
	ТОО «Двиница»	1-33	7305
	ТОО «Русь»	1-62, 64-75	11836
	Воробьевское:		
	ТОО «Союз»	1-70	13249
	ТОО «Доброволец»	1-58	13219
	ТОО «Мола»	1-25	4380
	ТОО «Чучково»	1-23	4166
ТОО «Биряковский»	1-14, 17-54, часть 15	10278	
Итого			279021
Ведение сельского хозяйства (сенокошение, пчеловодство, товарная аквакультура (товарное рыбоводство))	Сокольское	1-88, 91-94, 100-102, 108-114, 117-210	31224
	Двиницкое	1-142	30666
	Пельшемское	1-114	27084
	Алексинское	1-163	34415
	Чучковское	1-156	32041
	Заболотское	1-230	48169
	Кадниковское:		
	ТОО «Нестеровское»	1-45	8975
	ТОО «Сокольское»	1-45	7007
	ТОО «Архангельское»	1-11	1964
	ТОО «Новое»	1-10	1402
	ТОО «Сухона»	1-12	1508
	ТОО «Марковское»	1-24	4052
	ТОО «Двиница»	1-33	7305
ТОО «Русь»	1-75	12058	

Виды разрешенного использования лесов	Наименование участкового лесничества	Перечень кварталов или их частей	Площадь, га
	Воробьевское:		
	ТОО «Союз»	1-70	13249
	ТОО «Доброволец»	1-58	13219
	ТОО «Мола»	1-25	4380
	ТОО «Чучково»	1-23	4166
	ТОО «Биряковский»	1-54	10741
Итого			293625
Ведение сельского хозяйства (выпас сельскохозяйственных животных, северное оленеводство, пантовое оленеводство, выращивание сельскохозяйственных культур и осуществление иной сельскохозяйственной деятельности)	Сокольское	1-53, 57-59, 64-65, 173, 175-202, 205-208, части 60, 61, 66, 67, 72, 73, 75-77, 84, 85, 91, 92, 100, 111, 113, 114, 123, 124, 127, 132, 149, 163, 166, 172, 203, 204, 209, 210	22301
	Двиницкое	1-142	30666
	Пельшемское	1-114	27084
	Алексинское	1-163	34415
	Чучковское	1-156	32041
	Заболотское	1-230	48169
	Кадниковское:		
	ТОО «Нестеровское»	1-45	8975
	ТОО «Сокольское»	1-35, 44, части 39, 42	5586
	ТОО «Архангельское»	1-11	1964
	ТОО «Новое»	1-5, 7, части 9, 10	776
	ТОО «Сухона»	12, части 1, 3, 7, 9-11	200
	ТОО «Марковское»	1-24	4052
	ТОО «Двиница»	1-33	7305
	ТОО «Русь»	1-62, 64-75	11836
	Воробьевское:		
	ТОО «Союз»	1-70	13249
	ТОО «Доброволец»	1-58	13219
	ТОО «Мола»	1-25	4380
	ТОО «Чучково»	1-23	4166
ТОО «Биряковский»	1-14, 17-54, часть 15	10278	
Итого			280662
Осуществление научно-исследовательской деятельности, образовательной деятельности	Сокольское	1-210	32587
	Двиницкое	1-142	30666
	Пельшемское	1-114	27084
	Алексинское	1-163	34415
	Чучковское	1-156	32041
	Заболотское	1-230	48169
	Кадниковское:		
	ТОО «Нестеровское»	1-45	8975
	ТОО «Сокольское»	1-45	7007
	ТОО «Архангельское»	1-11	1964
	ТОО «Новое»	1-10	1402
	ТОО «Сухона»	1-12	1508
	ТОО «Марковское»	1-24	4052
	ТОО «Двиница»	1-33	7305
ТОО «Русь»	1-75	12058	

Виды разрешенного использования лесов	Наименование участкового лесничества	Перечень кварталов или их частей	Площадь, га
	Воробьевское:		
	ТОО «Союз»	1-70	13249
	ТОО «Доброволец»	1-58	13219
	ТОО «Мола»	1-25	4380
	ТОО «Чучково»	1-23	4166
	ТОО «Биряковский»	1-54	10741
Итого			294988
Осуществление рекреационной деятельности	Сокольское	1-210	32587
	Двиницкое	1-142	30666
	Пельшемское	1-114	27084
	Алексинское	1-163	34415
	Чучковское	1-156	32041
	Заболотское	1-230	48169
	Кадниковское:		
	ТОО «Нестеровское»	1-45	8975
	ТОО «Сокольское»	1-45	7007
	ТОО «Архангельское»	1-11	1964
	ТОО «Новое»	1-10	1402
	ТОО «Сухона»	1-12	1508
	ТОО «Марковское»	1-24	4052
	ТОО «Двиница»	1-33	7305
	ТОО «Русь»	1-75	12058
	Воробьевское:		
	ТОО «Союз»	1-70	13249
	ТОО «Доброволец»	1-58	13219
	ТОО «Мола»	1-25	4380
	ТОО «Чучково»	1-23	4166
ТОО «Биряковский»	1-54	10741	
Итого			294988
Создание лесных плантаций и их эксплуатация	Сокольское	1-11, 18, 21, 22, 24, 27-29, 31, 32, 34-37, 40-42, 46-48, 50-52, 57-59, 64, 65, 175-180, 186-202, 205-208, части 12-17, 19, 20, 23, 25, 26, 30, 33, 39, 43, 45, 49, 53, 181-185, 203, 204, 209	19482
	Двиницкое	3-17, 21-37, 41-55, 57, 61-68, 72-76, 78-138, 141, части 1, 2, 18-20, 38-40, 56, 58-60, 69-71, 77, 139, 140, 142	29759
	Пельшемское	1, 2, 4, 6, 10-12, 17-30, 33-39, 44, 45, 51, 53-55, 61-63, 67-70, 73-77, 80-86, 88-93, 95-101, 103, 104, 106-108, 114, части 5, 7, 8, 13-15, 31, 40, 41, 46-49, 52, 57-60, 64-66, 71, 72, 78, 79, 94, 102, 110, 111	21677
	Алексинское	1-78, 80-83, 86-116, 122, 125-128, 139-142, 145, 147-154, 161-163, части 79, 84, 85, 117, 120, 121, 123, 124, 129-132, 135, 136,	31401

Виды разрешенного использования лесов	Наименование участкового лесничества	Перечень кварталов или их частей	Площадь, га
		146, 155, 160	
	Чучковское	6, 7, 10-77, 79-83, 86-112, 115-128, 131-156, части 1, 5, 8, 9, 78, 84, 85, 113, 130	30099
	Заболотское	1-3, 11-14, 17-19, 25-27, 31-36, 38, 44, 46-57, 61-73, 77-119, 121, 122, 124, 125, 127-133, 139-230, части 5-10, 15, 20, 23, 24, 28-30, 37, 39-42, 58-60, 74-76, 120, 123, 134-138	43385
	Кадниковское:		
	ТОО «Нестеровское»	3, 4, 10, 11, 14, 17-24, 27-41, 43-45, части 2, 6-9, 13, 16, 25, 26, 42	7748
	ТОО «Сокольское»	1-3, 6-12, 15-17, 19, 21-23, 26-29, 31-35, 44, части 4, 5, 18, 20, 24, 25, 30	5080
	ТОО «Архангельское»	5-10, части 1-4	1692
	ТОО «Новое»	2-5	591
	ТОО «Марковское»	1, 2, 7-12, 14-16, 19, 23, части 3, 13	2323
	ТОО «Двиница»	1-4, 6, 8, 11-14, 21-23, 25-33, части 5, 7, 10, 18, 20, 24	5678
	ТОО «Русь»	1-11, 13-15, 20-23, 27, 28, 32, 35, 36, 38, 39, 41-44, 46, 47, 50, 51, 54-56, 59, 60, 68-73, части 12, 16, 18, 24-26, 30, 37, 45, 48, 49, 52, 53, 58, 61, 62, 64, 66, 67	9029
	Воробьевское:		
	ТОО «Союз»	1-6, 9, 11, 12, 15-18, 24-27, 29, 33-36, 38-40, 48, 49, 62, 63, 65-68, части 8, 10, 13, 14, 19-22, 28, 30-32, 37, 41-47, 50-54, 58-61, 64, 69, 70	9844
	ТОО «Доброволец»	1-17, 22-25, 34-46, 50-56, части 18, 19, 26-33, 49	11349
	ТОО «Мола»	7, 9-25, части 1-6, 8	4052
	ТОО «Чучково»	1-9, 11-13, 15-23, части 10, 14	4084
	ТОО «Биряковский»	1, 17-54, части 2-6, 9-14	9001
Итого			246274
Выращивание лесных плодовых, ягодных, декоративных растений, лекарственных растений	Сокольское	1-210	32587
	Двиницкое	1-142	30666
	Пельшемское	1-114	27084
	Алексинское	1-163	34415
	Чучковское	1-156	32041
	Заболотское	1-230	48169
	Кадниковское:		
	ТОО «Нестеровское»	1-45	8975
	ТОО «Сокольское»	1-45	7007
ТОО «Архангельское»	1-11	1964	

Виды разрешенного использования лесов	Наименование участкового лесничества	Перечень кварталов или их частей	Площадь, га
	ТОО «Новое»	1-10	1402
	ТОО «Сухона»	1-12	1508
	ТОО «Марковское»	1-24	4052
	ТОО «Двиница»	1-33	7305
	ТОО «Русь»	1-75	12058
	Воробьевское:		
	ТОО «Союз»	1-70	13249
	ТОО «Доброволец»	1-58	13219
	ТОО «Мола»	1-25	4380
	ТОО «Чучково»	1-23	4166
	ТОО «Биряковский»	1-54	10741
Итого			294988
Выращивание посадочного материала лесных растений (сеянцев, саженцев)	Сокольское	1-210	32587
	Двиницкое	1-142	30666
	Пельшемское	1-114	27084
	Алексинское	1-163	34415
	Чучковское	1-156	32041
	Заболотское	1-230	48169
	Кадниковское:		
	ТОО «Нестеровское»	1-45	8975
	ТОО «Сокольское»	1-45	7007
	ТОО «Архангельское»	1-11	1964
	ТОО «Новое»	1-10	1402
	ТОО «Сухона»	1-12	1508
	ТОО «Марковское»	1-24	4052
	ТОО «Двиница»	1-33	7305
	ТОО «Русь»	1-75	12058
	Воробьевское:		
	ТОО «Союз»	1-70	13249
	ТОО «Доброволец»	1-58	13219
	ТОО «Мола»	1-25	4380
ТОО «Чучково»	1-23	4166	
ТОО «Биряковский»	1-54	10741	
Итого			294988
Осуществление геологического изучения недр, разведка и добыча полезных ископаемых	Сокольское	1-53, 57-59, 64-65, 173, 175-202, 205-208, части 60, 61, 66, 67, 72, 73, 75-77, 84, 85, 91, 92, 100, 111, 113, 114, 123, 124, 127, 132, 149, 163, 166, 172, 203, 204, 209, 210	22301
	Двиницкое	1-142	30666
	Пельшемское	1-114	27084
	Алексинское	1-163	34415
	Чучковское	1-156	32041
	Заболотское	1-230	48169
	Кадниковское:		
	ТОО «Нестеровское»	1-45	8975
	ТОО «Сокольское»	1-35, 44, части 39, 42	5586
ТОО «Архангельское»	1-11	1964	

Виды разрешенного использования лесов	Наименование участкового лесничества	Перечень кварталов или их частей	Площадь, га
	ТОО «Новое»	1-5, 7, части 9, 10	776
	ТОО «Сухона»	12, части 1, 3, 7, 9-11	200
	ТОО «Марковское»	1-24	4052
	ТОО «Двиница»	1-33	7305
	ТОО «Русь»	1-62, 64-75	11836
	Воробьевское:		
	ТОО «Союз»	1-70	13249
	ТОО «Доброволец»	1-58	13219
	ТОО «Мола»	1-25	4380
	ТОО «Чучково»	1-23	4166
	ТОО «Биряковский»	1-14, 17-54, часть 15	10278
Итого			280662
Строительство и эксплуатация водохранилищ и иных искусственных водных объектов, а также гидротехнических сооружений, морских портов, морских терминалов, речных портов, причалов	Сокольское	1-202, 205-208, части 203, 204, 209	32501
	Двиницкое	1-142	30666
	Пельшемское	1-114	27084
	Алексинское	1-163	34415
	Чучковское	1-156	32041
	Заболотское	1-230	48169
	Кадниковское:		
	ТОО «Нестеровское»	1-45	8975
	ТОО «Сокольское»	1-45	7007
	ТОО «Архангельское»	1-11	1964
	ТОО «Новое»	1-10	1402
	ТОО «Сухона»	1-12	1508
	ТОО «Марковское»	1-24	4052
	ТОО «Двиница»	1-33	7305
	ТОО «Русь»	1-75	12058
	Воробьевское:		
	ТОО «Союз»	1-70	13249
	ТОО «Доброволец»	1-58	13219
ТОО «Мола»	1-25	4380	
ТОО «Чучково»	1-23	4166	
ТОО «Биряковский»	1-54	10741	
Итого			294902
Строительство, реконструкция, эксплуатация линейных объектов	Сокольское	1-202, 205-208, части 203, 204, 209	32501
	Двиницкое	1-142	30666
	Пельшемское	1-114	27084
	Алексинское	1-163	34415
	Чучковское	1-156	32041
	Заболотское	1-230	48169
	Кадниковское:		
	ТОО «Нестеровское»	1-45	8975
	ТОО «Сокольское»	1-45	7007
	ТОО «Архангельское»	1-11	1964
	ТОО «Новое»	1-10	1402
	ТОО «Сухона»	1-12	1508
	ТОО «Марковское»	1-24	4052

Виды разрешенного использования лесов	Наименование участкового лесничества	Перечень кварталов или их частей	Площадь, га
	ТОО «Двиница»	1-33	7305
	ТОО «Русь»	1-75	12058
	Воробьевское:		
	ТОО «Союз»	1-70	13249
	ТОО «Доброволец»	1-58	13219
	ТОО «Мола»	1-25	4380
	ТОО «Чучково»	1-23	4166
	ТОО «Биряковский»	1-54	10741
Итого			294902
Переработка древесины и иных лесных ресурсов	Сокольское	1-11, 18, 21, 22, 24, 27-29, 31, 32, 34-37, 40-42, 46-48, 50-52, 57-59, 64, 65, 175-180, 186-202, 205-208, части 12-17, 19, 20, 23, 25, 26, 30, 33, 39, 43, 45, 49, 53, 181-185, 203, 204, 209	19482
	Двиницкое	3-17, 21-37, 41-55, 57, 61-68, 72-76, 78-138, 141, части 1, 2, 18-20, 38-40, 56, 58-60, 69-71, 77, 139, 140, 142	29759
	Пельшемское	1, 2, 4, 6, 10-12, 17-30, 33-39, 44, 45, 51, 53-55, 61-63, 67-70, 73-77, 80-86, 88-93, 95-101, 103, 104, 106-108, 114, части 5, 7, 8, 13-15, 31, 40, 41, 46-49, 52, 57-60, 64-66, 71, 72, 78, 79, 94, 102, 110, 111	21677
	Алексинское	1-78, 80-83, 86-116, 122, 125-128, 139-142, 145, 147-154, 161-163, части 79, 84, 85, 117, 120, 121, 123, 124, 129-132, 135, 136, 146, 155, 160	31401
	Чучковское	6, 7, 10-77, 79-83, 86-112, 115-128, 131-156, части 1, 5, 8, 9, 78, 84, 85, 113, 130	30099
	Заболотское	1-3, 11-14, 17-19, 25-27, 31-36, 38, 44, 46-57, 61-73, 77-119, 121, 122, 124, 125, 127-133, 139-230, части 5-10, 15, 20, 23, 24, 28-30, 37, 39-42, 58-60, 74-76, 120, 123, 134-138	43385
	Кадниковское:		
	ТОО «Нестеровское»	3, 4, 10, 11, 14, 17-24, 27-41, 43-45, части 2, 6-9, 13, 16, 25, 26, 42	7748
	ТОО «Сокольское»	1-3, 6-12, 15-17, 19, 21-23, 26-29, 31-35, 44, части 4, 5, 18, 20, 24, 25, 30	5080
	ТОО «Архангельское»	5-10, части 1-4	1692
ТОО «Новое»	2-5	591	
ТОО «Марковское»	1, 2, 7-12, 14-16, 19, 23, части 3,	2323	

Виды разрешенного использования лесов	Наименование участкового лесничества	Перечень кварталов или их частей	Площадь, га
		13	
	ТОО «Двиница»	1-4, 6, 8, 11-14, 21-23, 25-33, части 5, 7, 10, 18, 20, 24	5678
	ТОО «Русь»	1-11, 13-15, 20-23, 27, 28, 32, 35, 36, 38, 39, 41-44, 46, 47, 50, 51, 54-56, 59, 60, 68-73, части 12, 16, 18, 24-26, 30, 37, 45, 48, 49, 52, 53, 58, 61, 62, 64, 66, 67	9029
	Воробьевское:		
	ТОО «Союз»	1-6, 9, 11, 12, 15-18, 24-27, 29, 33-36, 38-40, 48, 49, 62, 63, 65-68, части 8, 10, 13, 14, 19-22, 28, 30-32, 37, 41-47, 50-54, 58-61, 64, 69, 70	9844
	ТОО «Доброволец»	1-17, 22-25, 34-46, 50-56, части 18, 19, 26-33, 49	11349
	ТОО «Мола»	7, 9-25, части 1-6, 8	4052
	ТОО «Чучково»	1-9, 11-13, 15-23, части 10, 14	4084
	ТОО «Биряковский»	1, 17-54, части 2-6, 9-14	9001
Итого			246274
Осуществление религиозной деятельности	Сокольское	1-210	32587
	Двиницкое	1-142	30666
	Пельшемское	1-114	27084
	Алексинское	1-163	34415
	Чучковское	1-156	32041
	Заболотское	1-230	48169
	Кадниковское:		
	ТОО «Нестеровское»	1-45	8975
	ТОО «Сокольское»	1-45	7007
	ТОО «Архангельское»	1-11	1964
	ТОО «Новое»	1-10	1402
	ТОО «Сухона»	1-12	1508
	ТОО «Марковское»	1-24	4052
	ТОО «Двиница»	1-33	7305
	ТОО «Русь»	1-75	12058
	Воробьевское:		
	ТОО «Союз»	1-70	13249
	ТОО «Доброволец»	1-58	13219
	ТОО «Мола»	1-25	4380
	ТОО «Чучково»	1-23	4166
ТОО «Биряковский»	1-54	10741	
Итого			294988

Приложение 4
к приказу Департамента
лесного комплекса области
от «30» сентября 2019 года № 1162

«Таблица 3.1.1

Ограничения по видам целевого назначения

Целевое назначение лесов	Ограничения использованию лесов
Защитные леса, в том числе:	Проведение сплошных рубок в защитных лесах осуществляется в случаях, предусмотренных частью 5.1 статьи 21 Лесного кодекса РФ, и в случаях, если выборочные рубки не обеспечивают замену лесных насаждений, утрачивающих свои средообразующие, водоохранные, санитарно-гигиенические, оздоровительные и иные полезные функции, на лесные насаждения, обеспечивающие сохранение целевого назначения защитных лесов и выполняемых ими полезных функций, если иное не установлено Лесным кодексом РФ
1. Леса, расположенные на особо охраняемых природных территориях	Используются в соответствии с режимом особой охраны особо охраняемой природной территории и целевым назначением земель, определяемым лесным законодательством Российской Федерации, законодательством Российской Федерации об особо охраняемых природных территориях и положением о соответствующей особо охраняемой природной территории. Запрещается: - осуществление деятельности, несовместимой с их целевым назначением и полезными функциями; - использование химических препаратов, обладающих токсичным, канцерогенным или мутагенным воздействием (далее - токсичные химические препараты)
2. Леса, выполняющие функции защиты природных и иных объектов	Проведение сплошных рубок в защитных лесах осуществляется в случаях, предусмотренных частью 5.1 статьи 21 Лесного кодекса РФ, и в случаях, если выборочные рубки не обеспечивают замену лесных насаждений, утрачивающих свои средообразующие, водоохранные, санитарно-гигиенические, оздоровительные и иные полезные функции, на лесные насаждения, обеспечивающие сохранение целевого назначения защитных лесов и выполняемых ими полезных функций, если иное не установлено Лесным кодексом РФ
2.1. Леса, расположенные в защитных полосах лесов	Запрещается проведение сплошных рубок, за исключением случаев, если выборочные рубки не обеспечивают замену лесных насаждений, утрачивающих свои средообразующие, водоохранные, санитарно-гигиенические, оздоровительные и иные полезные функции, на лесные насаждения, обеспечивающие сохранение целевого назначения защитных лесов и выполняемых ими полезных функций. Запрещается: - использование лесов для создания лесоперерабатывающей инфраструктуры; - создание лесных плантаций
2.2. Леса, расположенные в первом и втором поясах зон	При проведении мероприятий по уходу за лесами не допускается осуществление реконструкции малоценных лесных

Целевое назначение лесов	Ограничения использованию лесов
санитарной охраны источников питьевого и хозяйственно-бытового водоснабжения	насаждений путем сплошной вырубki. При осуществлении работ по охране и защите лесов запрещается использование токсичных химических препаратов
2.3. Леса, расположенные в зеленых зонах	<p>Запрещается проведение сплошных рубок, за исключением случаев, если выборочные рубки не обеспечивают замену лесных насаждений, утрачивающих свои средообразующие, водоохраные, санитарно-гигиенические, оздоровительные и иные полезные функции, на лесные насаждения, обеспечивающие сохранение целевого назначения защитных лесов и выполняемых ими полезных функций.</p> <p>Запрещается:</p> <ul style="list-style-type: none"> - использование токсичных химических препаратов; - разведка и добыча полезных ископаемых; - ведение сельского хозяйства, за исключением сенокосения и пчеловодства, а также возведения изгородей в целях сенокосения и пчеловодства; - строительство и эксплуатация объектов капитального строительства, за исключением гидротехнических сооружений, линий связи, линий электропередачи, подземных трубопроводов; - осуществление видов деятельности в сфере охотничьего хозяйства; - использование лесов для создания лесоперерабатывающей инфраструктуры; - создание лесных плантаций
2.4. Леса, расположенные в лесопарковых зонах	<p>Запрещаются:</p> <ul style="list-style-type: none"> - использование токсичных химических препаратов; - осуществление видов деятельности в сфере охотничьего хозяйства; - ведение сельского хозяйства; - разведка и добыча полезных ископаемых; - строительство и эксплуатация объектов капитального строительства, за исключением гидротехнических сооружений. <p>В целях охраны лесов, расположенных в лесопарковых зонах, допускается возведение ограждений на землях, на которых располагаются такие леса</p>
3. Ценные леса	<p>Запрещается проведение сплошных рубок, за исключением случаев, если выборочные рубки не обеспечивают замену лесных насаждений, утрачивающих свои средообразующие, водоохраные, санитарно-гигиенические, оздоровительные и иные полезные функции, на лесные насаждения, обеспечивающие сохранение целевого назначения защитных лесов и выполняемых ими полезных функций.</p> <p>Запрещаются строительство и эксплуатация объектов капитального строительства, за исключением линейных объектов и гидротехнических сооружений</p>
3.1. Запретные полосы лесов, расположенные вдоль водных объектов	<p>Запрещается проведение сплошных рубок, за исключением случаев, если выборочные рубки не обеспечивают замену лесных насаждений, утрачивающих свои средообразующие, водоохраные, санитарно-гигиенические, оздоровительные и иные полезные функции, на лесные насаждения,</p>

Целевое назначение лесов	Ограничения использованию лесов
	<p>обеспечивающие сохранение целевого назначения защитных лесов и выполняемых ими полезных функций.</p> <p>Запрещено:</p> <ul style="list-style-type: none"> - использование лесов для создания лесоперерабатывающей инфраструктуры; - создание лесных плантаций - строительство и эксплуатация объектов капитального строительства, за исключением линейных объектов, гидротехнических сооружений и объектов, необходимых для геологического изучения, разведки и добычи нефти и природного газа
3.2. Нерестоохранные полосы лесов	<p>Запрещается проведение сплошных рубок, за исключением случаев, если выборочные рубки не обеспечивают замену лесных насаждений, утрачивающих свои средообразующие, водоохранные, санитарно-гигиенические, оздоровительные и иные полезные функции, на лесные насаждения, обеспечивающие сохранение целевого назначения защитных лесов и выполняемых ими полезных функций. Запрещено:</p> <ul style="list-style-type: none"> - использование лесов для создания лесоперерабатывающей инфраструктуры; - создание лесных плантаций; - строительство и эксплуатация объектов капитального строительства, за исключением линейных объектов и гидротехнических сооружений
Эксплуатационные леса	Ограничений нет

Приложение 5
к приказу Департамента
лесного комплекса области
от «30» сентября 2019 года № 1162

«Таблица 3.2.1

Ограничения по видам особо защитных участков лесов

№ п/п	Виды особо защитных участков лесов	Ограничения использования лесов
1.	Берегозащитные участки лесов	<p>В соответствии со статьей 119 Лесного кодекса РФ запрещаются:</p> <ul style="list-style-type: none"> - проведение сплошных рубок лесных насаждений, за исключением случаев, предусмотренных частью 5.1 статьи 21 Лесного кодекса РФ, и случаев, если выборочные рубки не обеспечивают замену лесных насаждений, утрачивающих свои средообразующие, водоохранные, санитарно-гигиенические, оздоровительные и иные полезные функции, на лесные насаждения, обеспечивающие сохранение целевого назначения защитных лесов и выполняемых ими полезных функций; - использование токсичных химических препаратов для охраны и защиты лесов, в том числе в научных целях; - создание и эксплуатация лесных плантаций; - ведение сельского хозяйства, за исключением сенокосения и пчеловодства; - строительство и эксплуатация объектов капитального строительства, за исключением линейных объектов и гидротехнических сооружений. <p>Проведение выборочных рубок допускается только в целях вырубки погибших и поврежденных лесных насаждений (часть 4 статьи 119 Лесного кодекса РФ).</p> <p>В соответствии с Особенности использования, охраны, защиты, воспроизводства лесов, расположенных в водоохранных зонах, лесов, выполняющих функции защиты природных и иных объектов, ценных лесов, а также лесов, расположенных на особо защитных участках лесов, утвержденными приказом Рослесхоза от 14.12.2010 № 485: в прибрежных защитных полосах лесовосстановление осуществляется методами, исключаящими сплошную распашку земель;</p> <p>не допускается интродукция видов (пород) деревьев, кустарников, других лесных растений, которые не произрастают в естественных условиях в данном лесном районе;</p> <p>запрещается создание лесоперерабатывающей инфраструктуры.</p> <p>В соответствии со статьей 65 Водного кодекса РФ в границах прибрежных защитных полос запрещаются:</p> <ol style="list-style-type: none"> 1) использование сточных вод для удобрения почв; 2) размещение кладбищ, скотомогильников, мест захоронения отходов производства и погребения,

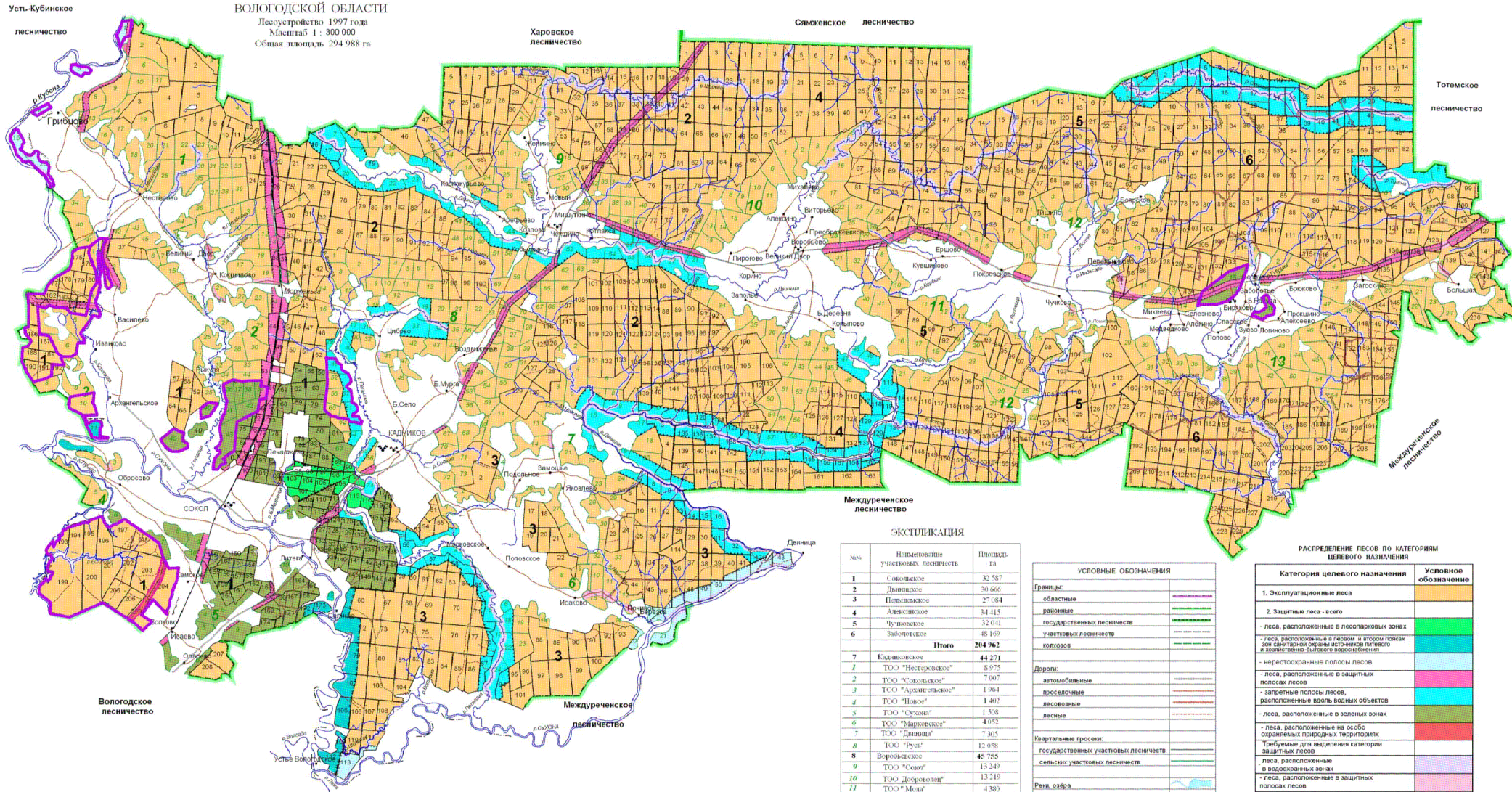
№ п/п	Виды особо защитных участков лесов	Ограничения использования лесов
		радиоактивных, химических, взрывчатых, токсичных, отравляющих и ядовитых веществ; 3) осуществление авиационных мер по борьбе с вредителями и болезнями растений; 4) движение и стоянка транспортных средств (кроме специальных транспортных средств), за исключением их движения по дорогам и стоянки на дорогах и в специально оборудованных местах, имеющих твердое покрытие; 5) распашка земель; размещение отвалов размываемых грунтов; выпас сельскохозяйственных животных и организация для них летних лагерей, ванн
2.	Заповедные лесные участки	В соответствии с частью 3 статьи 119 Лесного кодекса РФ запрещается: 1) проведение рубок лесных насаждений; 2) использование токсичных химических препаратов; 3) ведение сельского хозяйства; 4) разведка и добыча полезных ископаемых; 5) строительство и эксплуатация объектов капитального строительства. Проведение выборочных рубок допускается только в целях вырубки погибших и поврежденных лесных насаждений (часть 4 статьи 119 Лесного кодекса РФ). Запрещается осуществление деятельности, негативное воздействие которой приведет или может привести к сокращению численности редких и находящихся под угрозой исчезновения диких животных, реликтовых и эндемичных растений, и (или) ухудшению среды их обитания, либо могут устанавливаться ограничения осуществления этой деятельности. Не допускается интродукция видов (пород) деревьев, кустарников, других лесных растений, которые не произрастают в естественных условиях в данном лесном районе. Запрещается создание лесоперерабатывающей инфраструктуры, лесных плантаций. Запрещается выращивание лесных плодовых, ягодных, декоративных, лекарственных растений. Запрещается проведение подсочки лесных насаждений
3.	Плюсовые насаждения	В соответствии со статьей 119 Лесного кодекса РФ запрещаются: - проведение сплошных рубок лесных насаждений, за исключением случаев, предусмотренных частью 5.1 статьи 21 Лесного кодекса РФ, и случаев, если выборочные рубки не обеспечивают замену лесных насаждений, утрачивающих свои средообразующие, водоохранные, санитарно-гигиенические, оздоровительные и иные
4.	Постоянные лесосеменные участки (ПЛСУ)	полезные функции, на лесные насаждения, обеспечивающие сохранение целевого назначения защитных лесов и выполняемых ими полезных функций;
5.	Участки лесов с наличием реликтовых и эндемичных растений	- ведение сельского хозяйства, за исключением
6.	Участки лесов вокруг глухариных токов	

№ п/п	Виды особо защитных участков лесов	Ограничения использования лесов
7.	Полосы лесов по берегам рек или иных водных объектов, заселенных бобрами	сенокосения и пчеловодства; - строительство и эксплуатация объектов капитального строительства, за исключением линейных объектов и гидротехнических сооружений. Запрещается осуществление деятельности, негативное
8.	Иные виды ОЗУ	воздействие которой приведет или может привести к сокращению численности редких и находящихся под угрозой исчезновения диких животных, реликтовых и эндемичных растений, и (или) ухудшению среды их обитания, либо могут устанавливаться ограничения осуществления этой деятельности. Проведение выборочных рубок допускается только в целях вырубki погибших и поврежденных лесных насаждений (часть 4 статьи 119 Лесного кодекса РФ). В соответствии с Особенности использования, охраны, защиты, воспроизводства лесов, расположенных в водоохранных зонах, лесов, выполняющих функции защиты природных и иных объектов, ценных лесов, а также лесов, расположенных на особо защитных участках лесов, утвержденными приказом Рослесхоза от 14.12.2010 № 485: на ПЛСУ допускается проведение выборочных рубок в порядке ухода за плодоношением древесных пород; не допускается интродукция видов (пород) деревьев, кустарников, других лесных растений, которые не произрастают в естественных условиях в данном лесном районе; запрещается создание лесоперерабатывающей инфраструктуры, создание лесных плантаций

КАРТА-СХЕМА

подразделения лесов по целевому назначению с нанесением местоположения существующих и проектируемых особо охраняемых природных территорий и объектов, объектов лесной, лесоперерабатывающей инфраструктуры, объектов, не связанных с созданием лесной инфраструктуры

**СОКОЛЬСКОГО
ЛЕСНИЧЕСТВА**
ВОЛОГОДСКОЙ ОБЛАСТИ
Лесоустройство 1997 года
Масштаб 1 : 300 000
Общая площадь 294 988 га



ЭКСПЛИКАЦИЯ

№№	Наименование участков лесничеств	Площадь га
1	Сокольское	32 587
2	Двинское	30 666
3	Пельвасское	27 084
4	Алексинское	34 415
5	Чухомское	32 041
6	Зубовское	48 169
	Итого	204 962
7	Кадниковское	44 271
1	ТОО "Нестеровское"	8 975
2	ТОО "Сокольское"	7 007
3	ТОО "Архангельское"	1 964
4	ТОО "Новое"	1 402
5	ТОО "Сухово"	1 508
6	ТОО "Марковское"	4 052
7	ТОО "Двиноша"	7 305
8	ТОО "Чуха"	12 058
8	Воробьевское	45 788
9	ТОО "Ссаго"	13 340
10	ТОО "Дебровское"	13 210
11	ТОО "Мая"	4 380
12	ТОО "Чухово"	4 100
13	ТОО "Березовский"	10 741
	Итого по сельским	99 026
	Всего по лесничеству	294 988

УСЛОВНЫЕ ОБОЗНАЧЕНИЯ

Границы:	
областные	—
районные	—
государственных лесничеств	—
участковых лесничеств	—
колхозов	—
Дороги:	
автомобильные	—
проселочные	—
лесовозные	—
лесные	—
Квартальные просеки:	
государственных участковых лесничеств	—
сельских участковых лесничеств	—
Речи, озёра	—
Населенные пункты	•
Комторы лесничеств	▼
Комторы участковых лесничеств	★

РАСПРЕДЕЛЕНИЕ ЛЕСОВ ПО КАТЕГОРИЯМ ЦЕЛЕВОГО НАЗНАЧЕНИЯ

Категория целевого назначения	Условное обозначение
1. Эксплуатационные леса	
2. Защитные леса - всего	
- леса, расположенные в лесопарковых зонах	
- леса, расположенные в первом и втором поясах зон санитарной охраны источников питьевого и хозяйственно-бытового водоснабжения	
- нерасстооранные полосы лесов	
- леса, расположенные в защитных полосах лесов	
- запретные полосы лесов, расположенные вдоль водных объектов	
- леса, расположенные в зеленых зонах	
- леса, расположенные на особо охраняемых природных территориях	
Требующие для выделения категории защитных лесов	
- леса, расположенные в водоохраных зонах	
- леса, расположенные в защитных полосах лесов	
- границы особо охраняемых природных территорий	
- границы проектируемых особо охраняемых природных территорий	