

Департамент лесного комплекса Вологодской области

ПРИКАЗ

«26» сентября 2019 года

№ 1128

О внесении изменений в лесохозяйственный регламент Тотемского лесничества Вологодской области

В соответствии со статьями 83, 87 Лесного кодекса Российской Федерации, подпунктами 2, 4 пункта 16 раздела III Составы лесохозяйственных регламентов, порядка их разработки, сроков их действия и порядка внесения в них изменений, утвержденного приказом Минприроды России от 27 февраля 2017 года № 72,

ПРИКАЗЫВАЮ:

1. Внести в лесохозяйственный регламент Тотемского лесничества Вологодской области, утвержденный приказом Департамента лесного комплекса области от 11 октября 2018 года № 1519 (с последующими изменениями), следующие изменения:

1.1. Введение изложить в следующей редакции:

«ВВЕДЕНИЕ

Использование, охрана, защита, воспроизводство лесов, расположенных в границах лесничества, осуществляются в соответствии с лесохозяйственным регламентом лесничества. Настоящий документ разработан в соответствии с частью 2 статьи 87 Лесного кодекса РФ и приказом Минприроды России от 27.02.2017 № 72 «Об утверждении Составы лесохозяйственных регламентов, порядка их разработки, сроков их действия и порядка внесения в них изменений».

При разработке лесохозяйственного регламента использованы материалы лесоустройства, государственного лесного реестра на 01.01.2018, материалы специальных изысканий и исследований, документы и отчетность Департамента лесного комплекса Вологодской области.

Срок действия лесохозяйственного регламента с 16 декабря 2018 года до 16 декабря 2028 года.

Лесохозяйственный регламент разработан на основе следующих законодательных, нормативно-правовых актов, нормативно-технических, методических и проектных документов:

1. Федеральный закон от 25.10.2001 № 136-ФЗ «Земельный кодекс Российской Федерации».

2. Федеральный закон от 03.06.2006 № 74-ФЗ «Водный кодекс Российской Федерации».
3. Федеральный закон от 04.12.2006 № 200-ФЗ «Лесной кодекс Российской Федерации».
4. Федеральный закон от 04.12.2006 № 201-ФЗ «О введении в действие Лесного кодекса Российской Федерации».
5. Закон Российской Федерации от 21.02.1992 № 2395-1 «О недрах».
6. Федеральный закон от 21.12.1994 № 69-ФЗ «О пожарной безопасности».
7. Федеральный закон от 21.12.1994 № 68-ФЗ «О защите населения и территорий от чрезвычайных ситуаций природного и техногенного характера».
8. Федеральный закон от 24.04.1995 № 52-ФЗ «О животном мире».
9. Федеральный закон от 26.09.1997 № 125-ФЗ «О свободе совести и о религиозных объединениях».
10. Федеральный закон от 17.12.1997 № 149-ФЗ «О семеноводстве».
11. Федеральный закон от 08.01.1998 № 3-ФЗ «О наркотических средствах и психотропных веществах».
12. Федеральный закон от 10.01.2002 № 7-ФЗ «Об охране окружающей среды».
13. Федеральный закон от 08.11.2007 № 257-ФЗ «Об автомобильных дорогах и о дорожной деятельности в Российской Федерации и о внесении изменений в отдельные законодательные акты Российской Федерации».
14. Федеральный закон от 22.07.2008 № 123-ФЗ «Технический регламент о требованиях пожарной безопасности».
15. Федеральный закон от 24.07.2009 № 209-ФЗ «Об охоте и о сохранении охотничьих ресурсов и о внесении изменений в отдельные законодательные акты Российской Федерации».
16. Федеральный закон от 21.07.2014 № 206-ФЗ «О карантине растений».
17. Постановление Правительства РФ от 30.06.2007 № 417 «Об утверждении Правил пожарной безопасности в лесах».
18. Постановление Правительства РФ от 24.02.2009 № 160 «О порядке установления охранных зон объектов электросетевого хозяйства и особых условий использования земельных участков, расположенных в границах таких зон».
19. Постановление Правительства РФ от 24.02.2009 № 161 «Об утверждении Положения о предоставлении в аренду без проведения аукциона лесного участка, в том числе расположенного в резервных лесах, для выполнения изыскательских работ».
20. Постановление Правительства РФ от 23.07.2009 № 604 «О реализации древесины, которая получена при использовании лесов, расположенных на землях лесного фонда, в соответствии со статьями 43 - 46 Лесного кодекса Российской Федерации».
21. Постановление Правительства РФ от 14.12.2009 № 1007 «Об утверждении Положения об определении функциональных зон в лесопарковых зонах, площади и границ лесопарковых зон, зеленых зон».

22. Постановление Правительства РФ от 17.11.2010 № 928 «О перечне автомобильных дорог общего пользования федерального значения».

23. Постановление Правительства РФ от 17.05.2011 № 377 «Об утверждении Правил разработки и утверждения плана тушения лесных пожаров и его формы».

24. Постановление Правительства РФ от 20.05.2017 № 607 «О Правилах санитарной безопасности в лесах».

25. Распоряжение Правительства РФ от 17.07.2012 № 1283-р «Об утверждении Перечня объектов лесной инфраструктуры для защитных лесов, эксплуатационных лесов и резервных лесов».

26. Распоряжение Правительства РФ от 27.05.2013 № 849-р «Об утверждении Перечня объектов, не связанных с созданием лесной инфраструктуры, для защитных лесов, эксплуатационных лесов, резервных лесов».

27. Распоряжение Правительства РФ от 11.07.2017 № 1469-р «Об утверждении перечня объектов, относящихся к охотничьей инфраструктуре».

28. Постановление Правительства РФ от 07.05.2019 № 566 «Об утверждении Правил выполнения работ по лесовосстановлению или лесоразведению лицами, использующими леса в соответствии со статьями 43 - 46 Лесного кодекса Российской Федерации, и лицами, обратившимися с ходатайством или заявлением об изменении целевого назначения лесного участка».

29. Приказ Минтранса РФ от 06.08.2008 № 126 «Об утверждении Норм отвода земельных участков, необходимых для формирования полосы отвода железных дорог, а также норм расчета охранных зон железных дорог».

30. Приказ Министерства регионального развития Российской Федерации от 30.06.2012 № 266 «Об утверждении свода правил «СНиП 2.05.02-85* «Автомобильные дороги»».

31. Приказ Минприроды России от 24.12.2010 № 560 «Об утверждении видов и состава биотехнических мероприятий, а также порядка их проведения в целях сохранения охотничьих ресурсов».

32. Приказ Минприроды России от 01.12.2014 № 528 «Об утверждении Правил использования лесов для переработки древесины и иных лесных ресурсов».

33. Приказ Минприроды России от 28.03.2014 № 161 «Об утверждении видов средств предупреждения и тушения лесных пожаров, нормативов обеспеченности данными средствами лиц, использующих леса, норм наличия средств предупреждения и тушения лесных пожаров при использовании лесов».

34. Приказ Минприроды России от 18.08.2014 № 367 «Об утверждении Перечня лесорастительных зон Российской Федерации и Перечня лесных районов Российской Федерации».

35. Приказ Минприроды России от 17.09.2015 № 400 «Об утверждении Порядка использования районированных семян лесных растений основных лесных древесных пород».

36. Приказ Минтруда России от 02.11.2015 № 835н «Об утверждении

Правил по охране труда в лесозаготовительном, деревообрабатывающем производствах и при проведении лесохозяйственных работ».

37. Приказ Минприроды России от 23.06.2016 № 361 «Об утверждении Правил ликвидации очагов вредных организмов».

38. Приказ Минприроды России от 27.06.2016 № 367 «Об утверждении Видов лесосечных работ, порядка и последовательности их проведения, Формы технологической карты лесосечных работ, Формы акта осмотра лесосеки и Порядка осмотра лесосеки».

39. Приказ Минприроды России от 06.09.2016 № 457 «Об утверждении Порядка ограничения пребывания граждан в лесах и въезда в них транспортных средств, проведения в лесах определенных видов работ в целях обеспечения пожарной безопасности в лесах и Порядка ограничения пребывания граждан в лесах и въезда в них транспортных средств, проведения в лесах определенных видов работ в целях обеспечения санитарной безопасности в лесах».

40. Приказ Минприроды России от 12.09.2016 № 470 «Об утверждении Правил осуществления мероприятий по предупреждению распространения вредных организмов».

41. Приказ Минприроды России от 13.09.2016 № 474 «Об утверждении Правил заготовки древесины и особенностей заготовки древесины в лесничествах, лесопарках, указанных в статье 23 Лесного кодекса Российской Федерации».

42. Приказ Минприроды России от 16.09.2016 № 480 «Об утверждении Порядка проведения лесопатологических обследований и формы акта лесопатологического обследования».

43. Приказ Минприроды России от 15.11.2016 № 597 «Об утверждении Порядка организации и выполнения авиационных работ по охране лесов от пожаров и Порядка организации и выполнения авиационных работ по защите лесов».

44. Приказ Минприроды России от 09.01.2017 № 1 «Об утверждении Порядка лесозащитного районирования».

45. Приказ Минприроды России от 05.04.2017 № 156 «Об утверждении Порядка осуществления государственного лесопатологического мониторинга».

46. Приказ Минприроды России от 29.05.2017 № 264 «Об утверждении Особенности охраны в лесах редких и находящихся под угрозой исчезновения деревьев, кустарников, лиан, иных лесных растений, занесенных в Красную книгу Российской Федерации или красные книги субъектов Российской Федерации».

47. Приказ Минприроды России от 21.06.2017 № 314 «Об утверждении Правил использования лесов для ведения сельского хозяйства».

48. Приказ Минприроды России от 22.11.2017 № 626 «Об утверждении Правил ухода за лесами».

49. Приказ Минприроды России от 12.12.2017 № 661 «Об утверждении Правил использования лесов для осуществления видов деятельности в сфере охотничьего хозяйства и Перечня случаев использования лесов для

осуществления видов деятельности в сфере охотничьего хозяйства без предоставления лесных участков».

50. Приказ Минприроды России от 29.03.2018 № 122 «Об утверждении Лесостроительной инструкции».

51. Приказ Минприроды России от 16.07.2018 № 325 «Об утверждении Правил заготовки и сбора недревесных лесных ресурсов».

52. Приказ Минприроды России от 28.12.2018 № 700 «Об утверждении Правил лесоразведения, состава проекта лесоразведения, порядка его разработки».

53. Приказ Минприроды России от 25.03.2019 № 188 «Об утверждении Правил лесовосстановления, состава проекта лесовосстановления, порядка разработки проекта лесовосстановления и внесения в него изменений».

54. Приказ Федеральной службы лесного хозяйства России от 09.09.1993 № 232 «Об уточнении деления лесов Вологодской области на группы и категории защитности».

55. Приказ Рослесхоза от 19.12.1997 № 167 «Об утверждении положения о пожарно-химических станциях».

56. Приказ Рослесхоза от 24.02.1998 № 38 «Об утверждении ОСТ 56-103-98 «Охрана лесов от пожаров. Противопожарные разрывы и минерализованные полосы. Критерии качества и оценка состояния».

57. Приказ Рослесхоза от 19.12.2007 № 498 «Об отнесении лесов к защитным, эксплуатационным и резервным лесам».

58. Приказ Рослесхоза от 06.10.2008 № 281 «Об определении количества лесничеств на территории Вологодской области и установлении их границ».

59. Приказ Рослесхоза от 13.05.2009 № 202 «Об отнесении лесов на территории Вологодской области к ценным лесам, эксплуатационным лесам и установлении их границ».

60. Приказ Рослесхоза от 14.12.2010 № 485 «Об утверждении Особенности использования, охраны, защиты, воспроизводства лесов, расположенных в водоохраных зонах, лесов, выполняющих функции защиты природных и иных объектов, ценных лесов, а также лесов, расположенных на особо защитных участках лесов».

61. Приказ Рослесхоза от 27.12.2010 № 515 «Об утверждении Порядка использования лесов для выполнения работ по геологическому изучению недр, для разработки месторождений полезных ископаемых».

62. Приказ Рослесхоза от 27.05.2011 № 191 «Об утверждении Порядка исчисления расчетной лесосеки».

63. Приказ Рослесхоза от 10.06.2011 № 223 «Об утверждении Правил использования лесов для строительства, реконструкции, эксплуатации линейных объектов».

64. Приказ Рослесхоза от 05.07.2011 № 287 «Об утверждении классификации природной пожарной опасности лесов и классификации пожарной опасности в лесах в зависимости от условий погоды».

65. Приказ Рослесхоза от 19.07.2011 № 308 «Об утверждении Правил использования лесов для выращивания посадочного материала лесных растений (саженцев, сеянцев)».

66. Приказ Рослесхоза от 05.12.2011 № 510 «Об утверждении Правил использования лесов для выращивания лесных плодовых, ягодных, декоративных растений, лекарственных растений».

67. Приказ Рослесхоза от 05.12.2011 № 511 «Об утверждении Правил заготовки пищевых лесных ресурсов и сбора лекарственных растений».

68. Приказ Рослесхоза от 05.12.2011 № 513 «Об утверждении Перечня видов (пород) деревьев и кустарников, заготовка древесины которых не допускается».

69. Приказ Рослесхоза от 23.12.2011 № 548 «Об утверждении Правил использования лесов для осуществления научно-исследовательской деятельности, образовательной деятельности».

70. Приказ Рослесхоза от 24.01.2012 № 23 «Об утверждении Правил заготовки живицы».

71. Приказ Рослесхоза от 21.02.2012 № 62 «Об утверждении Правил использования лесов для осуществления рекреационной деятельности».

72. Приказ Рослесхоза от 27.04.2012 № 174 «Об утверждении Нормативов противопожарного обустройства лесов».

73. Приказ Рослесхоза от 09.04.2015 № 105 «Об установлении возрастов рубок».

74. Приказ Рослесхоза от 08.10.2015 № 353 «Об установлении лесосеменного районирования».

75. Приказ Рослесхоза от 07.06.2018 № 468 «Об установлении лесопожарного зонирования земель лесного фонда и о признании утратившим силу приказа Федерального агентства лесного хозяйства от 16.02.2017 № 65 «Об установлении лесопожарного зонирования земель лесного фонда и о признании утратившими силу некоторых приказов Федерального агентства лесного хозяйства».

76. Закон Вологодской области от 12.01.2007 № 1551-ОЗ «Об установлении порядка и нормативов заготовки древесины, порядка заготовки и сбора недревесных лесных ресурсов, порядка заготовки пищевых лесных ресурсов и сбора лекарственных растений на территории Вологодской области гражданами для собственных нужд».

77. Постановление Губернатора Вологодской области от 29.04.1999 № 269 «Об образовании особо охраняемых природных территорий Вологодской области».

78. Постановление Губернатора Вологодской области от 25.10.2000 № 905 «Об образовании Государственного природного ботанического заказника «Вязы».

79. Постановление Правительства Вологодской области от 29.03.2004 № 320 «Об учреждении Красной книги Вологодской области».

80. Постановление Правительства Вологодской области от 07.04.2009 № 589 «Об утверждении Положения о порядке пользования недрами

собственниками земельных участков, землепользователями, землевладельцами и арендаторами земельных участков».

81. Постановление Правительства Вологодской области от 12.05.2009 № 750 «Об утверждении схемы территориального планирования Вологодской области».

82. Постановление Правительства Вологодской области от 07.07.2009 № 1028 «Об образовании зон охраны охотничьих ресурсов на территории общедоступных охотничьих угодий».

83. Постановление Правительства Вологодской области от 28.06.2010 № 727 «Об утверждении положений об особо охраняемых природных территориях областного значения комплексных (ландшафтных) государственных природных заказниках в Тотемском районе Вологодской области».

84. Постановление Правительства Вологодской области от 27.09.2010 № 1090 «Об образовании особо охраняемой природной территории областного значения государственного природного зоологического заказника «Тотемский» Тотемского района Вологодской области».

85. Постановление Правительства Вологодской области от 14.01.2013 № 13 «Об автомобильных дорогах общего пользования регионального или межмуниципального значения, находящихся на территории Вологодской области».

86. Постановление Правительства Вологодской области от 24.02.2015 № 125 «Об утверждении перечня (списка) редких и исчезающих видов (внутривидовых таксонов) растений и грибов, занесенных в Красную книгу Вологодской области».

87. Стандарт отрасли ОСТ 56-100-95 «Методы и единицы измерения рекреационных нагрузок на лесные природные комплексы», утвержденный приказом Рослесхоза от 20.07.1995 № 114.

88. СП 8.13130.2009. Свод правил. Системы противопожарной защиты. Источники наружного противопожарного водоснабжения. Требования пожарной безопасности, утвержденный приказом МЧС России от 25.03.2009 № 178.

89. ГОСТ Р 57972-2017 «Объекты противопожарного обустройства лесов. Общие требования», утвержденный приказом Росстандарта от 21.11.2017 № 1792-ст.

90. Рекомендации по противопожарной профилактике в лесах и регламентации работы лесопожарных служб, утвержденные Рослесхозом 17.11.1997.

91. Указания по лесному семеноводству в Российской Федерации, утвержденные Рослесхозом 11.01.2000.

92. «Руководство по учету и оценке второстепенных лесных ресурсов и продуктов побочного пользования». ВНИИЛМ. 2003.

93. «Выход лекарственного сырья чаги по группам объемов грибов (Инвентаризация зарослей лекарственных растений в лесах Карелии)». Методические указания. Петрозаводск, 1984.

94. Государственный лесной реестр Вологодской области.

Лесохозяйственный регламент состоит из пояснительной записки с приложениями картографических материалов.

Сведения о разработчике:

Проект разработан специалистами Департамента лесного комплекса Вологодской области.

Почтовый адрес: 160000, г. Вологда, ул. Герцена, д. 27.

Официальный сайт: www.dlk.gov35.ru.

E-mail: dlk.vologda@gov35.ru.

Телефон: (8172) 72-03-03.

Факс: (8172) 72-87-27.».

1.2. В разделе 1.1 «Краткая характеристика лесничества»:

1.2.1 в подразделе 1.1.4 «Распределение лесов по целевому назначению и категориям защитных лесов»:

в абзаце первом слово и цифры «на 01.01.2018» заменить словом и цифрами «на 01.01.2019»;

таблицу 1.1.4.1 «Распределение лесов по целевому назначению и категориям защитных лесов по кварталам или их частям» изложить в новой редакции согласно приложению 1 к настоящему приказу;

абзац первый после таблицы 1.1.4.1 «Распределение лесов по целевому назначению и категориям защитных лесов по кварталам или их частям» изложить в следующей редакции:

«Леса лесничества в соответствии со статьями 10, 111, 117 Лесного кодекса РФ по целевому назначению делятся на защитные и эксплуатационные. Защитные леса занимают 97494 га (13,2 %), эксплуатационные леса 638698 га (86,8 %).»;

абзац третий после таблицы 1.1.4.1 «Распределение лесов по целевому назначению и категориям защитных лесов по кварталам или их частям» изложить в следующей редакции:

«1. Леса, расположенные в защитных полосах лесов, первоначально выделены на основании распоряжения СНК СССР от 17.07.1944 № 14587р. К данной категории отнесены леса, расположенные на расстоянии 250 метров в каждую сторону, считая от оси автомобильных дорог областного значения Чекшино-Тотьма-Никольск и Тотьма-Нюксеница-Великий Устюг.»;

таблицу 1.1.4.2 «Перечень автомобильных дорог общего пользования регионального (межмуниципального) значения на территории Тотемского муниципального района с идентификационными номерами» изложить в новой редакции согласно приложению 2 к настоящему приказу;

абзац первый после таблицы 1.1.4.2 «Перечень автомобильных дорог общего пользования регионального (межмуниципального) значения на территории Тотемского муниципального района с идентификационными номерами» изложить в следующей редакции:

«2. Леса, расположенные в зеленых зонах, радиусом 5 км вокруг г. Тотьма первоначально выделены в соответствии с распоряжением СНК СССР от 16.08.1945 № 12170р, решением Вологодского облисполкома от 25.08.1945 № 27.»;

абзац второй после таблицы 1.1.4.2 «Перечень автомобильных дорог общего пользования регионального (межмуниципального) значения на территории Тотемского муниципального района с идентификационными номерами» изложить в следующей редакции:

«3. Леса, расположенные в лесопарковых зонах вокруг г. Тотьма первоначально выделены в соответствии решением Вологодского облисполкома от 11.08.1966 № 463.»;

абзац третий после таблицы 1.1.4.2 «Перечень автомобильных дорог общего пользования регионального (межмуниципального) значения на территории Тотемского муниципального района с идентификационными номерами» изложить в следующей редакции:

«4. Горно-санитарные леса первоначально выделены в соответствии решением Вологодского облисполкома от 11.08.1966 № 463. К данной категории отнесены леса вокруг Тотемского детского костнотуберкулезного санатория.»;

1.2.2 в графе 3 строки 13 таблицы 1.1.7.1 «Нормативы и параметры объектов биологического разнообразия и буферных зон, подлежащих сохранению при осуществлении лесосечных работ» подраздела 1.1.7 «Перечень видов биологического разнообразия и размеров буферных зон, подлежащих сохранению при осуществлении лесосечных работ» слова «крупномерный вал еж» заменить словами «крупномерный валеж».

1.3. Таблицу 1.2.1 «Виды разрешенного использования лесов» раздела 1.2 «Виды разрешенного использования лесов на территории лесничества с распределением по кварталам» изложить в новой редакции согласно приложению 3 к настоящему приказу.

1.4. В разделе 2.1 «Нормативы, параметры и сроки использования лесов для заготовки древесины»:

1.4.1 в абзаце пятом подраздела 2.1.3 «Расчетная лесосека (ежегодный допустимый объем изъятия древесины) при всех видах рубок» слова «выполнение работ по геологическому изучению недр, разработка месторождений полезных ископаемых» заменить словами «осуществление геологического изучения недр, разведка и добыча полезных ископаемых»;

1.4.2 абзац первый подраздела 2.1.10 «Методы лесовосстановления» изложить в следующей редакции:

«Лесовосстановление осуществляется естественным, искусственным или комбинированным способом в целях восстановления вырубленных, погибших, поврежденных лесов, а также сохранения полезных функций лесов, их биологического разнообразия, и регламентируется Правилами лесовосстановления, утвержденными приказом Минприроды России от 25.03.2019 № 188.».

1.5. Абзац первый подраздела 2.3.1 «Нормативы (ежегодные допустимые объемы) и параметры использования лесов для заготовки недревесных лесных ресурсов по их видам» раздела 2.3 «Нормативы, параметры и сроки использования лесов для заготовки и сбора недревесных лесных ресурсов» изложить в следующей редакции:

«В лесах лесничества возможна заготовка следующих видов недревесных лесных ресурсов: пней сосны, бересты, коры ели и ивы, еловой и сосновой лап, елей для новогодних праздников, валежника.»

1.6. В разделе 2.4 «Нормативы, параметры и сроки использования лесов для заготовки пищевых лесных ресурсов и сбора лекарственных растений»:

в абзаце четвертом слова «или лесопарка» исключить;

в абзаце шестом подраздела 2.4.5 «Сроки использования лесов для заготовки пищевых лесных ресурсов и сбора лекарственных растений» слова «временные постройки» заменить словами «некапитальные строения, сооружения».

1.7. В разделе 2.5 «Нормативы, параметры и сроки использования лесов для осуществления видов деятельности в сфере охотничьего хозяйства»:

1.7.1 в абзаце шестом слова «временными постройками» заменить словами «некапитальными строениями, сооружениями»;

1.7.2 в абзаце девятом слова «зеленой и лесопарковой зоны» заменить словами «лесов, расположенных в зеленых зонах, и лесов, расположенных в лесопарковых зонах.»

1.8. В подразделе 2.6.1 «Сведения о площадях лесных участков, на которых возможно сенокосение, выпас сельскохозяйственных животных, пчеловодство, северное оленеводство, товарная аквакультура (товарное рыбоводство), выращивание сельскохозяйственных культур и иная сельскохозяйственная деятельность, а также соответствующие нормативы (допустимые объемы)» раздела 2.6 «Нормативы, параметры и сроки использования лесов для ведения сельского хозяйства»:

1.8.1 наименование подраздела изложить в следующей редакции:

«2.6.1. Сведения о площадях лесных участков, на которых возможны сенокосение, выпас сельскохозяйственных животных, пчеловодство, северное оленеводство, пантовое оленеводство, товарная аквакультура (товарное рыбоводство), выращивание сельскохозяйственных культур и иная сельскохозяйственная деятельность, а также соответствующие нормативы (допустимые объемы)»;

1.8.2 абзац второй изложить в следующей редакции:

«Леса могут использоваться для ведения сельского хозяйства (сенокосения, выпаса сельскохозяйственных животных, пчеловодства, северного оленеводства, пантового оленеводства, товарной аквакультуры (товарного рыбоводства), выращивания сельскохозяйственных культур и иной сельскохозяйственной деятельности).»;

1.8.3 в абзаце пятом слова «зеленых зонах» заменить словами «лесах, расположенных в зеленых зонах.»

1.9. В разделе 2.8 «Нормативы, параметры и сроки использования лесов для осуществления рекреационной деятельности»:

1.9.1 абзац третий подраздела 2.8.1 «Нормативы использования лесов для осуществления рекреационной деятельности (допустимая рекреационная нагрузка по типам ландшафтов и другое)» изложить в следующей редакции:

«При осуществлении рекреационной деятельности в лесах допускается возведение некапитальных строений, сооружений на лесных участках (беседок, пунктов хранения инвентаря, и др.) и осуществление благоустройства лесных участков (размещение дорожно-тропиночной сети, информационных стендов и аншлагов по природоохранной тематике, скамеек, навесов от дождя, указателей направления движения, контейнеров для сбора и хранения мусора и др.). В целях благоустройства представленных лесных участков лица, использующие леса для осуществления рекреационной деятельности, осуществляют уход за лесами на основании проекта освоения лесов. Размещение некапитальных строений, сооружений допускается на участках, не занятых деревьями и кустарниками, а при их отсутствии – на участках, занятых наименее ценными лесными насаждениями, в местах, определенных в проекте освоения лесов.»;

1.9.2 в подразделе 2.8.2 «Перечень кварталов и (или) частей кварталов зоны рекреационной деятельности»:

в абзаце первом слова «зеленой зоны и лесопарковой зоны» заменить словами «леса, расположенные в зеленых зонах, и леса, расположенные в лесопарковых зонах, »;

в примечании после таблицы 2.8.2.1 «Перечень кварталов и (или) частей кварталов зоны рекреационной деятельности, в том числе перечень кварталов и (или) их частей, в которых допускается возведение физкультурно-оздоровительных, спортивных и спортивно-технических сооружений» слова «временных построек» заменить словами «некапитальных строений, сооружений»;

1.9.3 в подразделе 2.8.3 «Функциональное зонирование территории рекреационной деятельности»:

в абзаце седьмом слова «зеленой зоны» заменить словами «зоны рекреационной деятельности»;

в абзаце тринадцатом слова «зеленых зон» заменить словами «зон рекреационной деятельности»;

1.9.4 в подразделе 2.8.4 «Параметры и сроки использования лесов для осуществления рекреационной деятельности»:

таблицу 2.8.4.1 «Нормы благоустройства территории в лесах зеленых зон (на 100 га общей площади)» исключить;

абзац четвертый изложить в следующей редакции:

«Перечень некапитальных строений, сооружений на лесных участках и нормативы их благоустройства при использовании лесов для осуществления рекреационной деятельности устанавливаются для конкретного лесного участка, переданного для использования в указанных целях (для организации отдыха, туризма, физкультурно-оздоровительной, спортивной деятельности и др.) в проектах освоения лесов после проведения дополнительных

обследований. На лесных участках, предоставленных с целью осуществления рекреационной деятельности, допускается строительство, реконструкция и эксплуатация объектов, не связанных с созданием лесной инфраструктуры, для защитных лесов, эксплуатационных лесов, резервных лесов, перечень которых утвержден распоряжением Правительства РФ от 27.05.2013 № 849-р.».

1.10. В разделе 2.12 «Нормативы, параметры и сроки использования лесов для выполнения работ по геологическому изучению недр, для разработки месторождений полезных ископаемых»:

1.10.1 наименование раздела изложить в следующей редакции:

«2.12. Нормативы, параметры и сроки использования лесов для осуществления геологического изучения недр, разведки и добычи полезных ископаемых»;

1.10.2 в абзаце первом слова «для выполнения работ по геологическому изучению недр, для разработки месторождений полезных ископаемых» заменить словами «в целях осуществления геологического изучения недр, разведки и добычи полезных ископаемых»;

1.10.3 в абзаце втором слова «для выполнения работ по геологическому изучению недр, для разработки месторождений полезных ископаемых» заменить словами «в целях осуществления геологического изучения недр, разведки и добычи полезных ископаемых»;

1.10.4 абзац третий изложить в следующей редакции:

«В целях осуществления геологического изучения недр, разведки и добычи полезных ископаемых лесные участки, находящиеся в государственной или муниципальной собственности, предоставляются в аренду или на основании разрешений органов государственной власти, органов местного самоуправления в пределах их полномочий. Допускается использование лесов в целях осуществления геологического изучения недр без предоставления лесного участка, установления сервитута, если выполнение работ в указанных целях не влечет за собой проведение рубок лесных насаждений или строительство объектов капитального строительства.»;

1.10.5 абзац четвертый изложить в следующей редакции:

«Использование лесов для осуществления геологического изучения недр, разведки и добычи полезных ископаемых осуществляется в соответствии с Порядком использования лесов для выполнения работ по геологическому изучению недр, для разработки месторождений полезных ископаемых, утвержденным приказом Рослесхоза от 27.12.2010 № 515. Лица, использующие лесов в целях осуществления геологического изучения недр, разведки и добычи полезных ископаемых, обеспечивают:»;

1.10.6 в абзаце седьмом слова «выполнением работ по геологическому изучению недр, разработкой месторождений полезных ископаемых» заменить словами «осуществлением геологического изучения недр, разведкой и добычей полезных ископаемых»;

1.10.7 дополнить абзацем четырнадцатым следующего содержания:

«На лесных участках, предоставленных с целью осуществления геологического изучения недр, разведки и добычи полезных ископаемых, допускается строительство, реконструкция и эксплуатация объектов, не

связанных с созданием лесной инфраструктуры, для защитных лесов, эксплуатационных лесов, резервных лесов, перечень которых утвержден распоряжением Правительства РФ от 27.05.2013 № 849-р.».

1.11. Раздел 2.13 «Нормативы, параметры и сроки использования лесов для строительства и эксплуатации водохранилищ и иных искусственных водных объектов, а также гидротехнических сооружений, морских портов, морских терминалов, речных портов и причалов» дополнить абзацем шестым следующего содержания:

«На лесных участках, предоставленных с целью строительства и эксплуатации водохранилищ и иных искусственных водных объектов, а также гидротехнических сооружений, морских портов, морских терминалов, речных портов и причалов, допускается строительство, реконструкция и эксплуатация объектов, не связанных с созданием лесной инфраструктуры, для защитных лесов, эксплуатационных лесов, резервных лесов, перечень которых утвержден распоряжением Правительства РФ от 27.05.2013 № 849-р.».

1.12. Раздел 2.14 «Нормативы, параметры и сроки использования лесов для строительства, реконструкции, эксплуатации линейных объектов» дополнить абзацем тридцать седьмым следующего содержания:

«На лесных участках, предоставленных с целью строительства, реконструкции, эксплуатации линейных объектов, допускается строительство, реконструкция и эксплуатация объектов, не связанных с созданием лесной инфраструктуры, для защитных лесов, эксплуатационных лесов, резервных лесов, перечень которых утвержден распоряжением Правительства РФ от 27.05.2013 № 849-р.».

1.13. Раздел 2.15 «Нормативы, параметры и сроки использования лесов для переработки древесины и иных лесных ресурсов» дополнить абзацем двенадцатым следующего содержания:

«На лесных участках, предоставленных с целью переработки древесины и иных лесных ресурсов, допускается строительство, реконструкция и эксплуатация объектов, не связанных с созданием лесной инфраструктуры, для защитных лесов, эксплуатационных лесов, резервных лесов, перечень которых утвержден распоряжением Правительства РФ от 27.05.2013 № 849-р.».

1.14. Раздел 2.16 «Нормативы, параметры и сроки использования лесов для религиозной деятельности» дополнить абзацем третьим следующего содержания:

«На лесных участках, предоставленных с целью религиозной деятельности, допускается строительство, реконструкция и эксплуатация объектов, не связанных с созданием лесной инфраструктуры, для защитных лесов, эксплуатационных лесов, резервных лесов, перечень которых утвержден распоряжением Правительства РФ от 27.05.2013 № 849-р.».

1.15. В разделе 2.17 «Требования к охране, защите и воспроизводству лесов»:

1.15.1 в абзаце четвертом подраздела 2.17.2 «Требования к защите лесов» после слов «безвозмездного пользования лесными участками» дополнить словами «, прекращения сервитута, публичного сервитута»;

1.15.2 подраздел 2.17.3.1 «Общие положения» изложить в следующей редакции:

«2.17.3.1. Общие положения»

Критерии и требования к лесовосстановлению установлены Правилами лесовосстановления, утвержденными приказом Минприроды России от 25.03.2019 № 188 «Об утверждении Правил лесовосстановления, состава проекта лесовосстановления, порядка разработки проекта лесовосстановления и внесения в него изменений» (далее – Правила лесовосстановления).

Лесовосстановление осуществляется естественным, искусственным или комбинированным способом в целях восстановления вырубленных, погибших, поврежденных лесов, а также сохранения полезных функций лесов, их биологического разнообразия.

Естественное восстановление лесов (далее - естественное лесовосстановление) осуществляется вследствие как природных процессов, так и мер содействия лесовосстановлению, указанных в пункте 16 Правил лесовосстановления.

Искусственное восстановление лесов (далее - искусственное лесовосстановление) осуществляется путем создания лесных культур: посадки сеянцев, саженцев, в том числе с закрытой корневой системой, черенков или посева семян лесных растений, в том числе при реконструкции малоценных лесных насаждений.

Комбинированное восстановление лесов (далее - комбинированное лесовосстановление) осуществляется за счет сочетания естественного и искусственного лесовосстановления.

В целях выполнения лесовосстановления осуществляется ежегодный учет площадей вырубок, гарей, прогалин, иных не занятых лесными насаждениями или пригодных для лесовосстановления земель, при котором, в зависимости от состояния и количества на них подроста и молодняка, определяются способы лесовосстановления в соответствии с требованиями таблицы 2.17.3.2.1. При этом отдельно учитываются площади лесных участков, подлежащие естественному лесовосстановлению вследствие природных процессов, содействию естественному лесовосстановлению, искусственному лесовосстановлению и комбинированному лесовосстановлению.

Лесовосстановительные мероприятия на каждом лесном участке, предназначенном для проведения лесовосстановления, осуществляются в соответствии с проектом лесовосстановления и считаются завершенными после отнесения земель, предназначенных для лесовосстановления, к землям, на которых расположены леса, в порядке, предусмотренном частью 2 статьи 64.1 Лесного кодекса РФ.

Для выращивания посадочного материала и создания лесных культур используются районированные семена лесных насаждений, соответствующие требованиям, установленным в соответствии с Федеральным законом от 17.12.1997 № 149-ФЗ «О семеноводстве».

Требования к посадочному материалу и созданным при

лесовосстановлении молоднякам, площади которых подлежат отнесению к землям, на которых расположены леса, представлены в таблице 2.17.3.2.2.

В соответствии со статьей 63.1 Лесного кодекса РФ лица, использующие леса в соответствии со статьями 43-46 Лесного кодекса РФ, обязаны выполнить работы по лесовосстановлению или лесоразведению в границах территории соответствующего субъекта РФ на площади, равной площади вырубленных лесных насаждений, в том числе при создании охранных зон, предназначенных для обеспечения безопасности граждан и создания необходимых условий для эксплуатации объектов, связанных с выполнением работ по геологическому изучению недр и разработкой месторождений полезных ископаемых, линейных объектов, не позднее чем через один год после рубки лесных насаждений в соответствии с проектом лесовосстановления или проектом лесоразведения в порядке, установленном Правительством РФ.

Лицо, обратившееся с ходатайством или заявлением об изменении целевого назначения лесного участка, в том числе в связи с переводом земель лесного фонда в земли иных категорий, за исключением случаев перевода земель лесного фонда в земли особо охраняемых территорий и объектов, обязано не позднее чем через один год после изменения вида разрешенного использования земельного участка выполнить работы по лесовосстановлению или лесоразведению в границах территории соответствующего субъекта РФ на площади, равной площади такого земельного участка, в соответствии с проектом лесовосстановления или проектом лесоразведения в порядке, установленном Правительством РФ.

Порядок выполнения работ по лесовосстановлению или лесоразведению лицами, использующими леса в соответствии со статьями 43-46 Лесного кодекса РФ, на площади, равной площади вырубляемых лесных насаждений, в том числе при создании охранных зон, предназначенных для обеспечения безопасности граждан и создания необходимых условий для эксплуатации объектов, связанных с выполнением работ по геологическому изучению недр и разработкой месторождений полезных ископаемых, линейных объектов, за исключением случая, предусмотренного частью 3 статьи 63.1 Лесного кодекса РФ, и лицами, обратившимися с ходатайством или заявлением об изменении целевого назначения лесного участка, в том числе в связи с переводом земель лесного фонда в земли иных категорий, на площади, равной площади такого земельного участка, за исключением случаев перевода земель лесного фонда в земли особо охраняемых территорий и объектов, установлен Правилами выполнения работ по лесовосстановлению или лесоразведению лицами, использующими леса в соответствии со статьями 43-46 Лесного кодекса Российской Федерации, и лицами, обратившимися с ходатайством или заявлением об изменении целевого назначения лесного участка, утвержденными постановлением Правительства РФ от 07.05.2019 № 566.»;

1.15.3 подраздел 2.17.3.2 «Естественное лесовосстановление» изложить в следующей редакции:

«2.17.3.2. Естественное лесовосстановление

Естественное лесовосстановление вследствие природных процессов планируется:

- при рубке насаждений с наличием жизнеспособного подроста главных лесных древесных пород в количестве не менее полуторной нормы, предусмотренной таблицей 2.17.3.2.1 для соответствующего лесного района по естественному лесовосстановлению путем мероприятий по сохранению подроста;

- при рубке насаждений древесных пород (дуб, ясень, вяз, липа, тополь, ольха, клен, робиния), способных к вегетативному возобновлению путем образования поросли от пней или корневых отпрысков, если невозможно семенное возобновление, а вегетативное возобновление соответствует целям ведения хозяйства.

В целях содействия естественному лесовосстановлению осуществляются следующие мероприятия:

сохранение возобновившегося под пологом лесных насаждений жизнеспособного поколения главных лесных древесных пород лесных насаждений (подрост) (далее - главные лесные древесные породы), способного образовывать в данных природно-климатических условиях новые лесные насаждения. Древесные растения в возрасте до двух лет (самосев) в числе подроста не учитываются;

сохранение жизнеспособного укоренившегося подроста и молодняка (экземпляров высотой более 2,5 метров) главных лесных древесных пород при проведении рубок лесных насаждений;

уход за подростом главных лесных древесных пород на площадях, не занятых лесными насаждениями (приземление подроста, оправка подроста, окашивание подроста, изреживание подроста, внесение удобрений, обработка гербицидами);

минерализация поверхности почвы на местах планируемых рубок спелых и перестойных насаждений, на гарях и площадях, предназначенных для лесовосстановления;

оставление семенных деревьев, куртин и групп;

огораживание площадей;

подавление корнеотпрысковой способности деревьев (инъекции арборицидов или окольцовывание).

Меры по сохранению подроста лесных насаждений ценных лесных древесных пород осуществляются одновременно с проведением рубок лесных насаждений. Рубка в таких случаях проводится преимущественно в зимнее время по снежному покрову с применением технологий, позволяющих обеспечить сохранение от уничтожения и повреждения подроста и молодняка ценных лесных древесных пород в количестве, определенном при отводе лесосек. После проведения рубок проводится уход за сохраненным подростом и молодняком лесных древесных пород путем освобождения от завалов порубочными остатками, вырубки сломанных и поврежденных экземпляров.

Содействие естественному лесовосстановлению путем минерализации поверхности почвы проводится на площадях, на которых имеются источники

семян главных лесных древесных пород лесных насаждений (примыкающие лесные насаждения, отдельные семенные деревья или их группы, куртины, полосы, под пологом поступающих в рубку лесных насаждений с полнотой не более 0,6).

На участках проводится минерализация не менее 25-30 % поверхности почвы в годы удовлетворительного и обильного урожая семян лесных растений до начала опадения семян главных лесных древесных пород. Минерализация поверхности почвы проводится как в виде отдельного мероприятия по содействию естественному лесовосстановлению, так и в комплексе с сохранением семенников, семенных куртин и групп деревьев.

Минерализация поверхности почвы осуществляется путем обработки почвы механическими, химическими или огневыми средствами в зависимости от механического состава и влажности почвы, густоты и высоты травяного покрова, мощности лесной подстилки, количества семенных деревьев.

В целях предотвращения зарастания участка с проведенными мерами содействия естественному лесовосстановлению сорной травянистой и древесно-кустарниковой растительностью проводится лесоводственный уход за сохраненным подростом и молодняком лесных древесных пород путем уничтожения или предупреждения появления травянистой и нежелательной древесной растительности механическими или химическими средствами.

Результаты мероприятий по содействию естественному лесовосстановлению признаются достаточными в случае их соответствия критериям и требованиям к молоднякам, площади которых подлежат отнесению к землям, на которых расположены леса, приведенным в таблице 2.17.3.2.2.

Приемка работ по содействию естественному лесовосстановлению проводится в бесснежный период за исключением мероприятий по огораживанию площадей и оставлению семенных деревьев, куртин и групп.

Учет результатов мер содействия естественному лесовосстановлению осуществляется не ранее чем через два года после проведения работ.

При количестве подроста ниже, чем определено для естественного лесовосстановления в таблице 2.17.3.2.1, проводятся меры искусственного или комбинированного лесовосстановления.

В связи с тем, что проведение искусственного лесовосстановления и минерализации поверхности почвы на заболоченных, избыточно увлажненных почвах, а также в погибших насаждениях, пройденных ветровалом, где не планируется проведение сплошных санитарных рубок, крайне затруднительно и экономически нецелесообразно без проведения дополнительных работ, необходимо отдельно вести учет площадей лесных участков, подлежащих естественному лесовосстановлению вследствие природных процессов, для их дальнейшего обследования и при соответствии участков леса критериям и требованиям к молоднякам, площади которых подлежат отнесению к землям, на которых расположены леса, отнести обследованные участки к данной категории земель.

Участки леса с естественным лесовосстановлением вследствие природных

процессов, относятся к землям, на которых расположены леса, при их соответствии критериям и требованиям к молоднякам, площади которых подлежат отнесению к землям, на которых расположены леса, приведенным в таблице 2.17.3.2.2.

Таблица 2.17.3.2.1

Способы лесовосстановления в зависимости от количества жизнеспособного подроста и молодняка главных лесных древесных пород
(Таежная зона, южно-таежный район европейской части РФ)

Способы лесовосстановления		Древесные породы	Группы типов леса, типы лесорастительных условий	Количество жизнеспособного подроста и молодняка, тыс. штук на 1 га
1		2	3	4
Естественное лесовосстановление	путем мероприятий по сохранению подроста, ухода за подростом	Сосна, лиственница	Лишайниковые, вересковые, брусничные	Более 1,7
			Кисличные, черничные	Более 1,2
			Долгомошные, травяно-болотные, сфагновые	Более 1,2
		Ель	Лишайниковые, вересковые, брусничные	Более 1,7
			Кисличные, черничные	Более 1,5
			Долгомошные, травяно-болотные, сфагновые	Более 1,5
	путем минерализации почвы	Сосна, лиственница	Лишайниковые, вересковые, брусничные	0,7 - 1,7
			Кисличные, черничные	0,7 - 1,5
			Долгомошные, травяно-болотные, сфагновые	-
		Ель	Лишайниковые, вересковые, брусничные	0,7 - 1,7
			Кисличные, черничные	0,7
			Долгомошные, травяно-болотные, сфагновые	1,6
Комбинированное лесовосстановление	Сосна, лиственница	Лишайниковые, вересковые, брусничные	1,2 - 1,6	
		Кисличные, черничные	1,2 - 1,6	
		Долгомошные, травяно-болотные, сфагновые	-	
	Ель	Кисличные, черничные	1,2 - 1,6	
		Долгомошные, травяно-болотные, сфагновые	-	
Искусственное лесовосстановление	Сосна, лиственница	Лишайниковые, вересковые, брусничные	Менее 0,6	
		Кисличные, черничные	Менее 0,5	
		Долгомошные, травяно-болотные, сфагновые	Менее 0,5	
	Ель	Лишайниковые, вересковые, брусничные	Менее 0,7	
		Кисличные, черничные	Менее 0,7	

Способы лесовосстановления	Древесные породы	Группы типов леса, типы лесорастительных условий	Количество жизнеспособного подроста и молодняка, тыс. штук на 1 га
1	2	3	4
		Долгомошные, травяно-болотные, сфагновые	Менее 0,6

Таблица 2.17.3.2.2

Критерии и требования к посадочному материалу лесных древесных пород и молоднякам, площади которых подлежат отнесению к землям, на которых расположены леса
(Таежная зона, южно-таежный район европейской части РФ)

Древесные породы	Требования к посадочному материалу			Критерии и требования к молоднякам, площади которых подлежат отнесению к землям, на которых расположены леса			
	возраст не менее, лет	диаметр стволика у корневой шейки не менее, мм	высота стволика не менее, см	группа типов леса или типов лесорастительных условий	возраст (к молоднякам, созданным искусственным или комбинированным способом) не менее, лет	количество деревьев главных пород не менее, тыс. шт. на 1 га	средняя высота деревьев главных пород не менее, м
1	2	3	4	5	6	7	8
Береза карельская	2	2,0	20	Брусничная, кисличная, черничная	4	2,0	1,0
Береза повислая (бородавчатая)	2	2,5	20		8	2,0	0,9
Ель европейская (обыкновенная)	3	2,0	12	Долгомошная, травяно-болотная	8	2,0	0,7
				Кисличная и черничная	8	1,7	0,8
Ель сибирская	3 - 4	2,0	12	Долгомошная, приручьевая	8	1,7	0,7
				Брусничная, кисличная, черничная	10	1,6	0,8
Сосна кедровая сибирская	3 - 4	2,5	12	Долгомошная, травяная	10	1,6	0,8

Древесные породы	Требования к посадочному материалу			Критерии и требования к молоднякам, площади которых подлежат отнесению к землям, на которых расположены леса			
	возраст не менее, лет	диаметр стволика у корневой шейки не менее, мм	высота стволика не менее, см	группа типов леса или типов лесорастительных условий	возраст (к молоднякам, созданным искусственным или комбинированным способом) не менее, лет	количество деревьев главных пород не менее, тыс. шт. на 1 га	средняя высота деревьев главных пород не менее, м
1	2	3	4	5	6	7	8
Сосна обыкновенная	2 - 3	2,5	12	Лишайниковая, вересковая	7	2,5	0,8
				Брусничная, кисличная, черничная	7	2,0	1,1
				Долгомошная, сфагновая	7	2,0	0,8
Лиственницы Сукачева и сибирская	2	2,5	15	Брусничная, кисличная	5	1,7	1,0
Береза повислая (бородавчатая)				Долгомошная, травяно-болотная, сфагновая		2,0	1,0
Осина, ольха серая, ива				Для всех типов лесорастительных условий		2,0	1,0

»;

1.15.4 в подразделе 2.17.3.3 «Искусственное лесовосстановление»:

в абзаце втором слова «валежной древесиной» заменить словом «валежником»;

в абзаце седьмом слова «валежной древесины» заменить словом «валежника»;

абзац двадцать шестой изложить в следующей редакции:

«Посадка лесных культур черенками, сеянцами, саженцами с открытой корневой системой осуществляется весной, до начала разветывания почек у черенков, сеянцев, саженцев.»;

после абзаца двадцать шестого дополнить абзацами двадцать седьмым - двадцать девятым следующего содержания:

«Посев семян лесных растений выполняется весной и осенью. Посев семян мелкохвойных пород выполняется только весной.

Посадка и дополнение лесных культур сеянцами, саженцами с закрытой корневой системой осуществляются весной, летом, за исключением засушливых периодов, и осенью не позднее, чем за 2 недели до устойчивого замерзания почвы, за исключением участков с переувлажненными, глинистыми и тяжелыми суглинистыми избыточно увлажненными почвами.

Дополнение лесных культур сеянцами, саженцами с открытой корневой системой осуществляется весной, до начала разворачивания почек у сеянцев, саженцев, и осенью не позднее, чем за 2 недели до устойчивого замерзания почвы, за исключением участков с переувлажненными, глинистыми и тяжелыми суглинистыми избыточно увлажненными почвами.»;

в абзаце тридцать втором слова «занятым лесными насаждениями» заменить словами «на которых расположены леса»;

1.15.5 в подразделе 2.17.3.4 «Комбинированное лесовосстановление»:

в абзаце пятом слова «зеленых зонах» заменить словами «лесах, расположенных в зеленых зонах.»;

в абзаце седьмом слова «занятым лесными насаждениями» заменить словами «на которых расположены леса»;

1.15.6 текст после таблицы 2.17.3.5.2 «Нормативы и параметры мероприятий по лесовосстановлению и лесоразведению (площадь, га)» подраздела 2.17.3.5 «Способы и объемы лесовосстановления» изложить в следующей редакции:

«В условиях Вологодской области необходимо соблюдение следующих сроков выполнения работ по лесовосстановлению:

Наименование работ	Сроки выполнения
Искусственное лесовосстановление	апрель – май, (при использовании сеянцев с ЗКС апрель-июнь, август – сентябрь)
Содействие естественному лесовосстановлению	апрель – ноябрь
Комбинированное лесовосстановление	апрель – май, (при использовании сеянцев с ЗКС апрель-июнь, август – сентябрь)
Агротехнический уход за лесными культурами	апрель – октябрь
Дополнение лесных культур	апрель – май, сентябрь (при использовании сеянцев с ЗКС апрель-июнь, август – сентябрь)
Подготовка почвы под лесные культуры будущего года	апрель – ноябрь

В целях оценки качества и соответствия выполненных работ требованиям нормативно-правовых актов, государственных стандартов, условиям договора аренды лесного участка, проекта освоения лесов, проекта лесовосстановления территориальным отделом – государственным лесничеством осуществляется приемка работ от исполнителей, в том числе от арендаторов лесных участков. Приемка выполненных работ осуществляется по письменным заявкам арендатора с составлением акта приемки выполненных работ по формам и в порядке, утвержденным приказами Департамента лесного комплекса Вологодской области. При наличии снежного покрова на лесном участке приемка работ от исполнителей не производится, работы в этом случае считаются невыполненными.

Арендатор обеспечивает ежегодное выполнение работ по воспроизводству лесов (искусственное, комбинированное и естественное лесовосстановление,

обработку почвы под лесовосстановление, уход за лесными культурами, рубки ухода за лесом (осветления, прочистки)) на арендуемом лесном участке в объемах, определенных проектом освоения лесов, с учетом ежегодных площадей вырубок, гарей, прогалин и иных, предназначенных для лесовосстановления.».

1.16. В абзаце пятом раздела 2.18 «Особенности требований к использованию лесов по лесорастительным зонам и лесным районам, включающих схему лесорастительного районирования лесничества, особенности требований (по нормативам, параметрам и срокам использования) к различным видам использования лесов в соответствии с лесорастительными зонами и лесными районами» слова и цифры «Правилах лесовосстановления, утвержденных приказом Минприроды России 29.06.2016 № 375» заменить словами и цифрами «Правилах лесовосстановления, утвержденных приказом Минприроды России от 25.03.2019 № 188».

1.17. Таблицу 3.1.1 «Ограничения по видам целевого назначения» раздела 3.1 «Ограничения по видам целевого назначения лесов» изложить в новой редакции согласно приложению 4 к настоящему приказу.

1.18. таблицу 3.2.1 «Ограничения по видам особо защитных участков лесов» раздела 3.2 «Ограничения по видам особо защитных участков лесов» изложить в новой редакции согласно приложению 5 к настоящему приказу.

1.19. В разделе 3.3 «Ограничения по видам использования лесов»:

1.19.1 предложение второе абзаца третьего изложить в следующей редакции:

«Проведение сплошных рубок в защитных лесах осуществляется в случаях, предусмотренных частью 5.1 статьи 21 Лесного кодекса РФ, и в случаях, если выборочные рубки не обеспечивают замену лесных насаждений, утрачивающих свои средообразующие, водоохраные, санитарно-гигиенические, оздоровительные и иные полезные функции, на лесные насаждения, обеспечивающие сохранение целевого назначения защитных лесов и выполняемых ими полезных функций.»;

1.19.2 в абзаце двадцать третьем слова «в зеленых и лесопарковых зонах» заменить словами «в лесах, расположенных в зеленых зонах и в лесах, расположенных в лесопарковых зонах»;

1.19.3 в абзаце двадцать седьмом слова «лесопарковых зонах» заменить словами «лесах, расположенных в лесопарковых зонах»;

1.19.4 в абзаце двадцать восьмом слова «зеленых зонах» заменить словами «лесах, расположенных в зеленых зонах»;

1.19.5 абзац сорок шестой изложить в следующей редакции:

«Осуществление геологического изучения недр, разведка и добыча полезных ископаемых. Разведка и добыча полезных ископаемых запрещена в лесах, расположенных в зеленых зонах и в лесах, расположенных в лесопарковых зонах, на особо охраняемых природных территориях, если данное ограничение предусмотрено режимом, установленным в положении об особо охраняемой природной территории.»;

1.19.6 абзац сорок восьмой изложить в следующей редакции:

«Строительство, реконструкция, эксплуатация линейных объектов запрещаются на особо охраняемых природных территориях, если данное ограничение предусмотрено режимом, установленным в положении об особо охраняемой природной территории. В лесах, расположенных в лесопарковых зонах запрещается строительство и эксплуатация объектов капитального строительства, за исключением гидротехнических сооружений. В лесах, расположенных в зеленых зонах, и в лесах, расположенных в лесопарковых зонах запрещается строительство и эксплуатация объектов капитального строительства, за исключением гидротехнических сооружений, линий связи, линий электропередачи, подземных трубопроводов. В ценных лесах и на особо защитных участках лесов запрещается размещение объектов капитального строительства, за исключением линейных объектов и гидротехнических сооружений.».

1.20. Приложение 3 «Карта-схема подразделения лесов по целевому назначению с нанесением местоположения существующих и проектируемых особо охраняемых природных территорий и объектов, объектов лесной, лесоперерабатывающей инфраструктуры, объектов, не связанных с созданием лесной инфраструктуры Тотемского лесничества Вологодской области» изложить в новой редакции согласно приложению 6 к настоящему приказу.

2. Отделу правовой и административной работы (Уссар Е.Г.):

направить настоящий приказ в территориальный орган Министерства юстиции Российской Федерации по Вологодской области, прокуратуру области, Волжскую межрегиональную природоохранную прокуратуру, Череповецкую межрайонную природоохранную прокуратуру Волжской межрегиональной природоохранной прокуратуры;

обеспечить опубликование (размещение) настоящего приказа в областной газете «Красный Север» и на «Официальном интернет-портале правовой информации» (www.pravo.gov.ru);

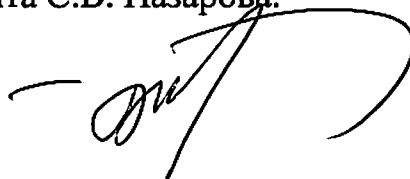
обеспечить размещение настоящего приказа в государственной информационной системе «Официальный портал Правительства Вологодской области».

3. Отделу организации лесопользования и государственного лесного реестра (Коханова С.В.) обеспечить размещение настоящего приказа на официальном сайте Департамента лесного комплекса области.

4. Настоящий приказ вступает в силу по истечении 10 дней после дня его официального опубликования.

5. Контроль за исполнением настоящего приказа возложить на заместителя начальника Департамента С.В. Назарова.

И. о. начальника Департамента



Д.О. Верещагин

Приложение 1
к приказу Департамента
лесного комплекса области
от «26» сентября 2019 года № 1128

«Таблица 1.1.4.1

Распределение лесов по целевому назначению и категориям защитных лесов по кварталам или их частям

Целевое назначение лесов	Участковое лесничество	Номера кварталов или их частей	Площадь, га	Основания деления лесов по целевому назначению
1	2	3	4	5
Всего лесов			736192	
Защитные леса, всего:			97494	Статья 111 Лесного кодекса РФ
	Заозерское		19581	
	Матвеевское		3133	
	Камчугское		2686	
	Михайловское		4253	
	Вожбальское		5207	
	Тотемское		9114	
	Погореловское		9008	
	Калининское		2970	
	Маньловское		3442	
	Усть-Печенгское		4627	
	Толшменское		920	
	Лучкинское		1999	
	Мосеевское:			
	СПК «Мосеевский»		2090	
	МУП «Матвеево»		2402	
	колхоз «Память Ленина»		251	
	Тотемское сельское:			
	СПК «Север»		4248	
	СПК «Тотемский»		2062	
	ООО «Погореловский»		2969	
	Калининское сельское			
	СПК «Родина»		2061	
ООО «Россия»		5088		
колхоз «Великодворье»		2057		
Маньловское сельское				
СПК «Маньлово»		2299		
СПК «Никола»		1447		
ООО «Толшменский»		3580		
леса, выполняющие функции защиты природных и иных объектов,			9303	Статьи 111, 114 Лесного кодекса РФ
	Камчугское	части 87, 95, 96, 103-105, 111-113, 120	717	
	Михайловское	части 3, 8, 10, 11, 16, 17, 22, 23	477	
	Тотемское	61-65, 69-72, 113-124,	4290	

Целевое назначение лесов	Участковое лесничество	Номера кварталов или их частей	Площадь, га	Основания деления лесов по целевому назначению
1	2	3	4	5
всего		127, 129-133, 146-169, части 41, 66- 68, 73, 100, 104-107, 110-112, 125, 126, 128, 134, 142, 143		
	Погореловское	части 174-179, 188, 203, 223-226	369	
	Калининское	части 50, 57, 58, 65, 66, 74	519	
	Тотемское сельское:			
	СПК «Север»	части 4-11, 18, 27, 31, 34-38	542	
	СПК «Тотемский»	28, 29, 33, 34-36, 37, 39, 42, 43, 46, части 26, 27, 30, 31, 41	1666	
	ООО «Погореловский»	части 13, 15, 16, 22, 25, 31, 36	338	
	Калининское сельское			
	ООО «Россия»	51, части 9-11, 15, 23, 27-30	385	
в том числе:				
леса, расположенные в защитных полосах			4210	Статья 114 Лесного кодекса РФ. Первоначально выделены на основании распоряжения СНК СССР от 17.07.1944 № 14587р. Постановление Правительства Вологодской области от 14.01.2013 № 13
	Камчугское	части 87, 95, 96, 103-105, 111-113, 120	717	
	Михайловское	части 3, 8, 10, 11, 16, 17, 22, 23	477	
	Тотемское	части 41, 66-68, 73, 100, 104-107, 110-112, 125, 134, 142, 143	600	
	Погореловское	части 174-179, 188, 203, 223-226	370	
	Калининское	части 50, 57, 58, 65, 66, 74	519	
	Тотемское сельское:			
	СПК «Север»	части 4-11, 18, 27, 31, 34-38	542	
	СПК «Тотемский»	части 26, 27, 30, 31, 35, 41, 42	263	
	ООО «Погореловский»	части 13, 15, 16, 22, 25, 31, 36	338	
леса, расположенные в зеленых зонах			4281	Статья 114 Лесного кодекса РФ. Первоначально выделены на основании распоряжения
	Тотемское	61-65, 69-72, 113-117, 123, 124, 127, 129-133, части 66-68, 110-112, 122, 125, 126, 128	2878	
	Тотемское сельское:			
	СПК «Тотемский»	28, 29, 33, 34, 36, 37, 39,	1403	

Целевое назначение лесов	Участковое лесничество	Номера кварталов или их частей	Площадь, га	Основания деления лесов по целевому назначению
1	2	3	4	5
		43, 46, части 35, 42		СНК СССР от 16.08.1945 № 12170р, решения Вологодского облисполкома от 25.08.1945 № 27
леса, расположенные в лесопарковых зонах			478	Статья 114 Лесного кодекса РФ.
	Тотемское	118-121	478	Первоначально выделены на основании решения Вологодского облисполкома от 11.08.1966 № 463
горно-санитарные леса			334	
	Тотемское	149-169	334	Статья 114 Лесного кодекса РФ. Первоначально выделены на основании решения Вологодского облисполкома от 11.08.1966 № 463
ценные леса, всего:			88191	Статьи 111, 115 Лесного кодекса РФ
	Заозерское	46, 47, 58, 59, 66-69, 73-76, 79-82, 85-88, 92-105, 111-122, 128-135, 139-146, части 89, 109, 158	19581	
	Матвеевское	50, части 37, 38, 49, 51, 52, 62, 72-74, 83-86, 93, 98	3133	
	Камчугское	121, 125, части 114-116, 122-124, 126, 127	1969	
	Михайловское	12, 13, 33, 40, части 14, 26, 32, 34, 37-39, 41, 45, 46, 55	3776	
	Вожбальское	16, 25, 29, 34, 44, 46, 47, 65, 66, части 17, 24, 45, 64, 89, 90	5207	
	Тотемское	1, 76-78, 135, 136, 146, 148, 170-171, 180, 181, 201, 202, 217, 218, части	4824	

Целевое назначение лесов	Участковое лесничество	Номера кварталов или их частей	Площадь, га	Основания деления лесов по целевому назначению
1	2	3	4	5
		2, 16, 17, 33, 34, 40, 73-75, 109, 122, 125, 126, 128, 134, 137-140, 143, 145, 182, 189, 195, 196, 200, 203, 204		
	Погореловское	2, 3, 13, 14, 18, 70, 91, 93, 98-104, 111, 112, 116, 117, 234, части 1, 4-7, 15-17, 71, 90, 92, 94-97, 108-110, 113-115, 118, 119, 199, 210, 215, 222, 223, 229, 231-233, 235, 236	8639	
	Калининское	39, части 26, 31, 32, 37, 38, 40, 43 - 47	2451	
	Маньловское	части 18-20, 23, 26, 27, 30, 35-38, 43, 44, 46, 54, 55, 60, 61, 63, 68, 69	3442	
	Усть-Печенгское	113, части 1, 6, 11, 17, 24, 31, 37, 44, 45, 49-51, 53, 54, 91, 101, 104-106, 112, 114-118	4627	
	Толшменское	части 7-9, 71	920	
	Лучкинское	части 1, 7-11, 18-20, 52, 64-66	1999	
	Мосеевское:			
	СПК «Мосеевский»	1-3, 4, 5, 10, части 6, 11-13, 21, 22, 31	2090	
	МУП «Матвеево»	37, 42, 44-46, 66, 67, 70, 71, части 38, 41, 43, 51, 53, 54, 61, 62, 65, 68, 69	2402	
	колхоз «Память Ленина»	части 1, 12	251	
	Тотемское сельское:			
	СПК «Север»	12, 22, 39, 43-45, 48, 49, 50, 52, части 6-8, 10, 14, 15, 18, 29-31, 38, 40, 46, 47, 53, 54	3706	
	СПК «Тотемский»	32, 38, части 27, 31, 40	396	
	ООО «Погореловский»	27, 28, 43, 44, части 2-3, 22, 24, 25, 30, 34, 35, 42, 45	2631	
	Калининское сельское			
	СПК «Родина»	3, 4, 14, 15, 30, 34, 39, части 1, 2, 5, 6, 13, 16, 21, 26, 28, 29, 33	2061	
	ООО «Россия»	18, 21, 24, 36, 37, 46-49, 60, 62, 64, 65, 67, 70, 73-	4703	

Целевое назначение лесов	Участковое лесничество	Номера кварталов или их частей	Площадь, га	Основания деления лесов по целевому назначению
1	2	3	4	5
		75, 79, 80, части 12, 15, 19, 20, 25, 26, 32, 38, 39, 42-44, 50, 61, 68, 78		
	колхоз «Великодворье»	2, 3, 20-22, части 1, 5, 7, 9, 12, 13, 17-19	2057	
	Маныловское сельское СПК «Манылово»	2, 8, 11-13, 20, 21, 22, части 1, 3-7, 9, 10, 14, 17, 19, 23	2299	
	СПК «Никола»	1, 14, 27, 48, части 2, 3, 12, 15, 35, 46, 57	1447	
	ООО «Толшменский»	28, 40, 46, 47, 52, 58, 59, 64, части 10, 11, 23, 26, 27, 34, 39, 41, 45, 50, 51, 53, 57	3580	
в том числе:				
леса, имеющие научное или историко-культурное значение			21378	Статья 102 Лесного кодекса РФ. Приказ Федеральной службы лесного хозяйства России от 09.09.1993 № 232
	Заозерское	46, 47, 58, 59, 66-69, 73-76, 79-82, 85-88, 92-105, 111-122, 128-135, 139-146	19240	
	Вожбальское	29, 46, 47, 66	1787	
	Мосеевское:			
	СПК «Мосеевский»	1-3	351	
запретные полосы лесов, расположенные вдоль водных объектов			43337	Статья 102 Лесного кодекса РФ. Первоначально выделены на основании постановления Совмина СССР от 07.04.1946 № 781, решения Вологодского облисполкома от 03.07.1946 № 38
	Заозерское	части 89, 109, 158	341	
	Матвеевское	50, части 37, 38, 49, 51, 52, 62, 72-74, 83-86, 93, 98	3133	
	Вожбальское	16, 25, 34, 44, 65, части 17, 24, 45, 64	2799	
	Тотемское	1, 146, 148, 180, части 2, 16, 17, 33, 34, 40, 73-75, 109, 135, 136, 143, 145, 189, 195, 196	2157	
	Погореловское	70, 91, 93, 98-104, 111, 112, 116, 117, части 71, 90, 92, 94-97, 108-110, 113-115, 118, 119, 199, 210, 215, 222, 223, 229, 233, 234	5861	
	Калининское	39, части 26, 31, 32, 37, 38, 40, 43-47	2451	
	Маныловское	части 46, 54, 61, 63, 68, 69	455	
	Усть-Печенгское	113, части 31, 37, 44, 45, 49, 53, 91, 101, 104-106, 112, 114-118	3420	

Целевое назначение лесов	Участковое лесничество	Номера кварталов или их частей	Площадь, га	Основания деления лесов по целевому назначению
1	2	3	4	5
	Толшменское	части 7-9, 71	920	
	Лучкинское	части 1, 7-11, 18-20, 52, 64-66	1999	
	Мосеевское:			
	СПК «Мосеевский»	4, 5, 10, части 6, 11-13, 21, 22, 31	1739	
	МУП «Матвеево»	37, 42, 44-46, 66, 67, 70, 71, части 38, 41, 43, 51, 53, 54, 61, 62, 65, 68, 69	2402	
	Тотемское сельское:			
	СПК «Север»	45, 50, часть 44	484	
	СПК «Тотемский»	части 27, 31, 40	294	
	ООО «Погореловский»	27, 28, части 2, 3, 22, 24, 25, 30, 34, 35, 45	2377	
	Калининское сельское			
	СПК «Родина»	3, 4, 14, 15, 30, 34, 39, части 1, 2, 5, 6, 13, 16, 21, 26, 28, 29, 33	2061	
	ООО «Россия»	18, 24, 36, 37, 46-49, части 12, 15, 19, 20, 25, 26, 32, 38, 39, 42-44, 50, 68	2190	
	колхоз «Великодворье»	2, 3, 20-22, части 1, 5, 7, 9, 12, 13, 17-19	2057	
	Маньоловское сельское			
	СПК «Маньолово»	13, 20-22, части 11, 12, 14, 17, 19, 23	1170	
	СПК «Никола»	1, 14, 27, 48, части 2, 3, 12, 15, 35, 46, 57	1447	
ООО «Толшменский»	28, 40, 46, 47, 52, 58, 59, 64, части 10, 11, 23, 26, 27, 34, 39, 41, 45, 50, 51, 53, 57	3580		
нерестоохран-ные полосы лесов			23476	Статья 115 Лесного кодекса РФ. Первоначально выделены на основании постановления Совмина РСФСР от 26.10.1973 № 554, постановления Совмина РСФСР от 07.08.1978 № 388
	Камчугское	121, 125, части 114-116, 122-124, 126, 127	1969	
	Михайловское	12, 13, 33, 40, части 14, 26, 32, 34, 37-39, 41, 45, 46, 55	3776	
	Вожбальское	89, 90	621	
	Тотемское	76-78, 170, 171, 181, 201, 202, 217, 218, части 122, 125, 126, 128, 134-140, 182, 200, 203, 204	2667	
	Погореловское	2, 3, 13, 14, 18, части 1, 4-7, 15-17, 229, 231-236	2778	
	Маньоловское	части 18-20, 23, 26, 27, 30, 35-38, 43, 44, 54, 55, 60	2987	

Целевое назначение лесов	Участковое лесничество	Номера кварталов или их частей	Площадь, га	Основания деления лесов по целевому назначению
1	2	3	4	5
	Усть-Печенгское	части 1, 6, 11, 17, 24, 49-51, 54	1207	
	Мосеевское:			
	колхоз «Память Ленина»	части 1, 12	251	
	Тотемское сельское:			
	СПК «Север»	12, 22, 39, 43, 48, 49, 52, части 6-8, 10, 14, 15, 18, 29-31, 38, 40, 44, 46, 47, 53, 54	3222	
	СПК «Тотемский»	32, 38	102	
	ООО «Погореловский»	43, 44, части 34, 42	254	
	Калининское сельское			
	ООО «Россия»	21, 60, 62, 64, 65, 67, 70, 73-75, 79, 80, части 61, 68, 78	2513	
	Маньловское сельское:			
СПК «Маньлово»	2, 8, части 1, 3-7, 9-12	1129		
Эксплуатационные леса			638698	Статья 117 Лесного кодекса РФ
	Заозерское	1-45, 48-57, 60-65, 70-72, 77, 78, 83, 84, 90, 91, 106-108, 110, 123-127, 136-138, 147-157, части 89, 109, 158	41485	
	Матвеевское	1-36, 39-48, 53-61, 63-71, 75-82, 87-92, 94-97, 99-103, части 37, 38, 49, 51, 52, 62, 72-74, 83-86, 93, 98	44802	
	Камчугское	1-86, 88-94, 97-102, 106-110, 117-119, 128-133, части 87, 95, 96, 103-105, 111-116, 120, 122-124, 126, 127	53446	
	Михайловское	1, 2, 4-7, 9, 15, 18-21, 24, 25, 27-31, 35, 36, 42-44, 47-54, 56-89, части 3, 8, 10, 11, 14, 16, 17, 22, 23, 26, 32, 34, 37-39, 41, 45, 46, 55	32432	
	Вожбальское	1-15, 18-23, 26-28, 30-33, 35-43, 48-63, 67-88, 91-103, части 17, 24, 45, 64	38784	
	Тотемское	3-15, 18-32, 35-39, 42-60, 79-99, 101-103, 108, 141, 144, 147, 172-179, 183-188, 190-194, 197-199, 205-216, 219, 220, части 2,	27060	

Целевое назначение лесов	Участковое лесничество	Номера кварталов или их частей	Площадь, га	Основания деления лесов по целевому назначению
1	2	3	4	5
		16, 17, 33, 34, 40, 41, 73-75, 100, 104-107, 109, 137-140, 142, 143, 145, 182, 189, 195, 196, 200, 203, 204		
	Погореловское	8-12, 19-69, 72-89, 105-107, 120-173, 180-187, 189-198, 200-202, 204-209, 211-214, 216-221, 227, 228, 230, части 1, 4-7, 15-17, 71, 90, 92, 94-97, 108-110, 113-115, 118, 119, 174-179, 188, 199, 203, 210, 215, 222-226, 229, 231-233, 235, 236	52789	
	Калининское	1-25, 27-30, 33-36, 41, 42, 48, 49, 51-56, 59-64, 67-73, 75-80, части 26, 31, 32, 37, 38, 40, 43-47, 50, 57, 58, 65, 66, 74	29103	
	Маньловское	1-17, 21, 22, 24, 25, 28, 29, 31-34, 39-42, 45, 47-53, 56-59, 62, 64-67, 70-74, части 18-20, 23, 26, 27, 30, 35-38, 43, 44, 46, 54, 55, 60, 61, 63, 68, 69	40400	
	Усть-Печенгское	2-5, 7-10, 12-16, 18-23, 25-30, 32-36, 38-43, 46-48, 52, 55-90, 92-100, 102, 103, 107-111, 119-123, части 1, 6, 11, 17, 24, 31, 37, 44, 45, 49-51, 53, 54, 91, 101, 104-106, 112, 114-118	49027	
	Толшменское	1-6, 10-70, 72-78, части 7-9, 71	56050	
	Лучкинское	2-6, 12-17, 21-51, 53-63, 67-109, части 1, 7-11, 18-20, 52, 64-66	65788	
	Мосеевское:			
	СПК «Середское»	1-17	3437	
	СПК «Заозерье»	1-32	6334	
	СПК «Мосеевский»	7-9, 14-20, 23-30, 32-35, части 6, 11-13, 21, 22, 31	6126	
	МУП «Матвеево»	1-36, 39, 40, 47-50, 52, 55-60, 63, 64, 72, части 38, 41, 43, 51, 53, 54, 61, 62, 65, 68, 69	13844	

Целевое назначение лесов	Участковое лесничество	Номера кварталов или их частей	Площадь, га	Основания деления лесов по целевому назначению
1	2	3	4	5
	колхоз «Память Ленина»	2-11, 13-15, части 1, 12	3603	
	Тотемское сельское:			
	СПК «Север»	1-3, 13, 16, 17, 19-21, 23-26, 28, 32, 33, 41, 42, 51, 55, части 4-11, 14, 15, 18, 27, 29-31, 34-38, 40, 44, 46, 47, 53, 54	7575	
	СПК «Тотемский»	1-25, 44, 45, части 26, 30, 31, 40, 41	5265	
	ООО «Погореловский»	1, 4-12, 14, 17-21, 23, 26, 29, 32, 33, 37-41, части 2, 3, 13, 15, 16, 22, 24, 25, 30, 31, 34-36, 42, 45	9981	
	Калининское сельское			
	СПК «Родина»	7-12, 17-20, 22-25, 27, 31, 32, 35-38, части 1, 2, 5, 6, 13, 16, 21, 26, 28, 29, 33	6768	
	ООО «Россия»	1-8, 13, 14, 16, 17, 22, 31, 33-35, 40, 41, 45, 52-59, 63, 66, 69, 71, 72, 76, 77, части 9-12, 15, 19, 20, 23, 25-30, 32, 38, 39, 42-44, 50, 61, 68, 78	10395	
	колхоз «Великодворье»	4, 6, 8, 10, 11, 14-16, части 1, 5, 7, 9, 12, 13, 17-19	2905	
	Маныловское сельское			
	СПК «Манылово»	15, 16, 18, части 1, 3-7, 9, 10, 14, 17, 19, 23	1905	
	СПК «Никола»	4-11, 13, 16-26, 28-34, 36-45, 47, 49-56, 58-83, части 2, 3, 12, 15, 35, 46, 57	17554	
	ООО «Толшменский»	1-9, 12-22, 24, 25, 29-33, 35-38, 42-44, 48, 49, 54-56, 60-63, 65, части 10, 11, 23, 26, 27, 34, 39, 41, 45, 50, 51, 53, 57	11840	

Приложение 2
к приказу Департамента
лесного комплекса области
от «26» сентября 2019 года № 1128

«Таблица 1.1.4.2

Перечень автомобильных дорог общего пользования регионального
(межмуниципального) значения на территории Тотемского муниципального
района с идентификационными номерами

№ п/п	Наименование автомобильных дорог общего пользования регионального или межмуниципального значения	Протяженность дорог, находящихся в областной собственности, км	Идентификационный номер
1	2	3	4
1.	Аникин Починок - Гремячий, 1 участок ПК 5 - ПК 84	7.955	19-246 ОП МЗ 19Н-001
2.	Аникин Починок - Гремячий, 2 участок ПК 84 + 00 - ПК 141 + 59.72	5.877	19-246 ОП МЗ 19Н-052
3.	Бетонка - Великодворье	30.600	19-246 ОП МЗ 19Н-002
4.	Калининское - Климовская - Зуиха	10.600	19-246 ОП МЗ 19Н-003
5.	Козловка - Село	3.300	19-246 ОП МЗ 19Н-004
6.	Коровинская - Сергеево	14.709	19-246 ОП МЗ 19Н-005
7.	Красное - Успенье	45.066	19-246 ОП РЗ 19Н-006
8.	Кудринская - Мишуково	1.500	19-246 ОП МЗ 19Н-007
9.	Кудринская - Исаево - Гагариха	7.000	19-246 ОП МЗ 19Н-008
10.	Матвеево - Мосеево	2.700	19-246 ОП МЗ 19Н-009
11.	Матвеево - Октябрьский	10.500	19-246 ОП МЗ 19Н-010
12.	Нижняя Печеньга - Леваш	10.000	19-246 ОП МЗ 19Н-011
13.	Никола - Сафониha - Великий Двор	24.400	19-246 ОП МЗ 19Н-012
14.	Петрилово - Фоминское	6.890	19-246 ОП МЗ 19Н-013
15.	Погорелово - Залесье	1.600	19-246 ОП МЗ 19Н-014
16.	Подъезд к г. Тотьма	2.794	19-246 ОП МЗ 19Н-015
17.	Подъезд к д. Брагинская	2.600	19-246 ОП МЗ 19Н-016
18.	Подъезд к д. Жилино	0.500	19-246 ОП МЗ 19Н-018
19.	Подъезд к д. Ивойлово	1.000	19-246 ОП МЗ 19Н-019
20.	Подъезд к д. Котельное	1.600	19-246 ОП МЗ 19Н-020
21.	Подъезд к д. Маньловица	3.400	19-246 ОП МЗ 19Н-021
22.	Подъезд к д. Медведево	1.200	19-246 ОП МЗ 19Н-022
23.	Подъезд к д. Нелюбино	4.000	19-246 ОП МЗ 19Н-024
24.	Подъезд к д. Остатинская	2.200	19-246 ОП МЗ 19Н-025
25.	Подъезд к д. Семеновская	1.300	19-246 ОП МЗ 19Н-026
26.	Подъезд к д. Федоровская	1.100	19-246 ОП МЗ 19Н-027
27.	Подъезд к д. Якуниха	2.500	19-246 ОП МЗ 19Н-028
28.	Подъезд к нефтебазе	3.000	19-246 ОП МЗ 19Н-029
29.	Подъезд к п. Камчуга	2.000	19-246 ОП МЗ 19Н-030
30.	Подъезд к п. Красный Бор	7.720	19-246 ОП МЗ 19Н-031
31.	Подъезд к п. Михайловка	7.000	19-246 ОП МЗ 19Н-032
32.	Подъезд к п. Чуриловка	15.800	19-246 ОП МЗ 19Н-033

33.	Подъезд к п. Юбилейный	5.600	19-246 ОП МЗ 19Н-053
34.	Подъезд к с. Никольское	5.701	19-246 ОП МЗ 19Н-035
35.	Проезд по д. Быково	1.075	19-246 ОП МЗ 19Н-017
36.	Сергеево - Крутая Осыпь - Сондуга	25.000	19-246 ОП МЗ 19Н-037
37.	Середская - Горы с подъездом к д. Мелехов Починок	10.300	19-246 ОП МЗ 19Н-038
38.	Тотьма - Матвеево	10.260	19-246 ОП МЗ 19Н-040
39.	Тотьма - Никольск	11.699	19-246 ОП РЗ 19К-054
40.	Тотьма - Нюксеница - Великий Устюг	58.974	19-246 ОП МЗ 19Н-041 (К39)
41.	Тотьма - Середская	62.174	19-246 ОП МЗ 19Н-042
42.	Тотьма - Усть-Еденьга	3.600	19-246 ОП МЗ 19Н-043
43.	Тотьма - Усть-Царева	10.000	19-246 ОП МЗ 19Н-044
44.	Успенье - Ваулово	5.400	19-246 ОП МЗ 19Н-045
45.	Усть-Печеньга - Осовая	11.900	19-246 ОП МЗ 19Н-046
46.	Фоминское - Черепаниха	14.086	19-246 ОП РЗ 19Н-047
47.	Чекшино - Тотьма - Никольск	63.977	19-246 ОП МЗ 19Н-048 (1Р7)
48.	Черепаниха - Доможирово (по Черепанихе)	0.530	19-246 ОП МЗ 19Н-049
49.	Чуриловка - автодорога Бетонка - Великодворье	8.100	19-246 ОП МЗ 19Н-050
50.	Юбилейный - Топориха - автодорога Фоминское - Черепаниха	4.133	19-246 ОП МЗ 19Н-051
	ИТОГО ПО РАЙОНУ	554.920	

»

Приложение 3
к приказу Департамента
лесного комплекса области
от «26» сентября 2019 года № 1128

«Таблица 1.2.1

Виды разрешенного использования лесов

Виды разрешенного использования лесов	Наименование участкового лесничества	Перечень кварталов или их частей	Площадь, га
1	2	3	4
Заготовка древесины	Заозерское	1-158	61066
	Матвеевское	1-103	47935
	Камчугское	1-133	56133
	Михайловское	1-89	36685
	Вожбальское	1-103	43991
	Тотемское	1-220	36173
	Погореловское	1-236	61795
	Калининское	1-80	32074
	Маньловское	1-74	43842
	Усть-Печенгское	1-123	53654
	Толшменское	1-78	56970
	Лучкинское	1-109	67787
	Мосеевское:		
	СПК «Середское»	1-17	3437
	СПК «Заозерье»	1-32	6334
	СПК «Мосеевский»	1-35	8216
	МУП «Матвеево»	1-72	16246
	колхоз «Память Ленина»	1-15	3854
	Тотемское сельское:		
	СПК «Север»	1-55	11824
	СПК «Тотемский»	1-46	7327
	ООО «Погореловский»	1-45	12950
	Калининское сельское:		
	СПК «Родина»	1-39	8829
	ООО «Россия»	1-80	15483
	колхоз «Великодворье»	1-22	4962
	Маньловское сельское:		
	СПК «Маньлово»	1-23	4204
	СПК «Никола»	1-83	19001
	ООО «Толшменский»	1-65	15420
	Всего:		736192
Заготовка живицы	Заозерское	части 2, 4, 9-13, 23-25, 28, 29, 38, 42, 43, 45, 51, 63, 64, 72, 107, 109, 124, 137, 148, 150, 153, 155-156	493,7
	Матвеевское	части 38, 49, 61, 63, 72, 83, 87, 89, 96, 101, 102	140
	Камчугское	части 34, 56, 108, 124, 130	29,1

Виды разрешенного использования лесов	Наименование участкового лесничества	Перечень кварталов или их частей	Площадь, га
	Михайловское	части 2, 3, 5, 14, 19, 20, 30, 37, 38, 42, 44, 45, 47, 56, 58, 59, 63, 64, 66, 67, 72, 75, 82, 86-88	465,4
	Вожбальское	части 5, 19, 23, 26, 30-32, 35, 37-39, 45, 48-51, 56, 58, 60, 64, 67, 68, 74, 77-79, 88, 102, 103	747,2
	Тотемское	части 15, 16, 32, 33, 35, 37, 40, 41, 51, 59, 60, 73-75, 79, 80, 90, 92, 99, 100, 106, 107, 137-139, 142-144, 175, 177, 182, 183, 190, 193, 198, 199, 203, 205, 212, 215, 216	329,9
	Погореловское	части 11, 84, 89, 109, 110, 113, 114, 125, 169, 177, 189, 198, 203, 204, 220, 226, 227	130,5
	Калининское	части 3-6, 8, 12-15, 18, 21, 22, 34, 35, 37, 38, 43, 44, 51, 53, 58, 62, 73, 77, 80	391,1
	Маныловское	части 5, 11, 23, 45, 46, 54, 55, 60	259
	Усть-Печенгское	части 1, 2, 40, 62, 64, 75	274,8
	Лучкинское	части 31, 39, 46, 71, 72	137,7
	Мосеевское:		
	СПК «Середское»	части 1, 2, 5, 11-13, 15	130,1
	СПК «Заозерье»	части 1, 7, 8, 11, 14, 15, 23, 24, 28, 29	88,1
	СПК «Мосеевский»	части 8, 11-13, 17, 23-25, 29, 33	181,6
	МУП «Матвеево»	части 25, 36, 38, 47, 54, 58, 59, 62-65, 69	134
	колхоз «Память Ленина»	части 3, 9, 11-13, 15	103,2
	Тотемское сельское:		
	СПК «Север»	части 1, 2, 4, 5, 7, 9-11, 13, 15, 17, 21, 23, 24, 26, 27, 30-32, 34-38, 41, 42, 44, 46, 47, 51, 53, 54	655,8
	СПК «Тотемский»	части 1-4, 9-11, 13-20, 30, 31, 40, 41, 44, 45	406,4
	ООО «Погореловский»	части 1-3, 21, 31, 35	67,5
	Калининское сельское:		
	СПК «Родина»	части 2, 7-13, 16, 17, 20-24, 27, 29, 31, 32, 35, 37, 38	609,3
	ООО «Россия»	части 10, 12, 15-17, 20, 22, 25, 26, 28, 29, 32-35, 40, 43-45, 52-54, 57-59, 61, 63	452,3
	колхоз «Великодворье»	Часть 12	24
	Маныловское сельское:		
	СПК «Никола»	части 6, 13, 16-17, 20, 24-26, 32, 34, 35, 37-39, 41, 44-46, 51, 55-57, 70, 72	580,5
	ООО «Толшменский»	части 11, 16-22, 27, 29-31, 33, 38,	555,8

Виды разрешенного использования лесов	Наименование участкового лесничества	Перечень кварталов или их частей	Площадь, га
		39, 41, 42, 48, 50, 54, 60, 63	
	Всего		7387
Заготовка и сбор недревесных лесных ресурсов	Заозерское	1-158	61066
	Матвеевское	1-103	47935
	Камчугское	1-133	56133
	Михайловское	1-89	36685
	Вожбальское	1-103	43991
	Тотемское	1-220	36173
	Погореловское	1-236	61795
	Калининское	1-80	32074
	Маньловское	1-74	43842
	Усть-Печенгское	1-123	53654
	Толшменское	1-78	56970
	Лучкинское	1-109	67787
	Мосеевское:		
	СПК «Середское»	1-17	3437
	СПК «Заозерье»	1-32	6334
	СПК «Мосеевский»	1-35	8216
	МУП «Матвеево»	1-72	16246
	колхоз «Память Ленина»	1-15	3854
	Тотемское сельское:		
	СПК «Север»	1-55	11824
	СПК «Тотемский»	1-46	7327
	ООО «Погореловский»	1-45	12950
	Калининское сельское:		
	СПК «Родина»	1-39	8829
	ООО «Россия»	1-80	15483
	колхоз «Великодворье»	1-22	4962
	Маньловское сельское:		
СПК «Маньлово»	1-23	4204	
СПК «Никола»	1-83	19001	
ООО «Толшменский»	1-65	15420	
	Всего:		736192
Заготовка пищевых лесных ресурсов и сбор лекарственных растений	Заозерское	1-158	61066
	Матвеевское	1-103	47935
	Камчугское	1-133	56133
	Михайловское	1-89	36685
	Вожбальское	1-103	43991
	Тотемское	1-220	36173
	Погореловское	1-236	61795
	Калининское	1-80	32074
	Маньловское	1-74	43842
	Усть-Печенгское	1-123	53654
	Толшменское	1-78	56970
	Лучкинское	1-109	67787
	Мосеевское:		
	СПК «Середское»	1-17	3437

Виды разрешенного использования лесов	Наименование участкового лесничества	Перечень кварталов или их частей	Площадь, га
	СПК «Заозерье»	1-32	6334
	СПК «Мосеевский»	1-35	8216
	МУП «Матвеево»	1-72	16246
	колхоз «Память Ленина»	1-15	3854
	Тотемское сельское:		
	СПК «Север»	1-55	11824
	СПК «Тотемский»	1-46	7327
	ООО «Погореловский»«	1-45	12950
	Калининское сельское:		
	СПК «Родина»	1-39	8829
	ООО «Россия»	1-80	15483
	колхоз «Великодворье»	1-22	4962
	Маныловское сельское:		
	СПК «Манылово»	1-23	4204
	СПК «Никола»	1-83	19001
	ООО «Толшменский»	1-65	15420
	Всего:		736192
Осуществление видов деятельности в сфере охотничьего хозяйства	Заозерское	1-153, 155, часть 154	59663
	Матвеевское	1-28, 37-40, 49-55, 61-68, 72-79, 83-90, 93-97, 99-102, части 44, 56-59, 69, 80, 81, 91, 98	36168
	Камчугское	105, 106, 115, 116, 122-124, 126-133	5782
	Михайловское	12-14, 19-21, 26-28, 34-38, 41-89	26483
	Вожбальское	1-31, 35-49, 54-68, 70-103, часть 50	30651
	Тотемское	3-16, 19-41, 44-51, 54-60, 73-79, 85-109, 134-220, части 42, 43, 52, 53, 82-84, 66-68, 110-112, 122, 125, 126, 128	30871
	Погореловское	53-236	50428
	Калининское	1-8, 11-15, 18-22, 25, 26, 29-80	28537
	Маныловское	1-74	43842
	Усть-Печенгское	1-123	53654
	Толшменское	1-78	56970
	Лучкинское	7-9, 16-18, 27-29, 38, 39, 46, 47, 52-109	35078
	Мосеевское:		
	СПК «Середское»	1-17	3437
	СПК «Заозерье»	1-32	6334
	СПК «Мосеевский»	1-35	8216
	МУП «Матвеево»	36-48, 50-72	7478
	колхоз «Память Ленина»	1-15	3854
	Тотемское сельское:		
	СПК «Север»	12, 23-25, 32-34, 36-55	5567
	СПК «Тотемский»	1-27, 30-32, 38, 40, 41, 44, 45, части 35, 42	5924
	ООО «Погореловский»«	1-45	12950

Виды разрешенного использования лесов	Наименование участкового лесничества	Перечень кварталов или их частей	Площадь, га
	Калининское сельское:		
	СПК «Родина»	1-39	8829
	ООО «Россия»	1-80	15483
	колхоз «Великодворье»	1-22	4962
	Маныловское сельское:		
	СПК «Манылово»	1-23	4204
	СПК «Никола»	1-83	19001
	ООО «Толшменский»	1-65	15420
	Всего:		579786
Ведение сельского хозяйства (выпас сельскохозяйственных животных, северное оленеводство, пантовое оленеводство, выращивание сельскохозяйственных культур и осуществление иной сельскохозяйственной деятельности)	Заозерское	1-45, 48-57, 60-65, 70-72, 77, 78, 83, 84, 89-91, 106, 107, 110, 123, 125-127, 136-138, 147-158	40296
	Матвеевское	1-103	47935
	Камчугское	1-104, 107-114, 117-133	54859
	Михайловское	1-36, 39-89	35852
	Вожбальское	1-28, 30-45, 48-65, 67-103	42204
	Тотемское	1-60, 73-109, 134-148, 170-220, части 66-68, 110-112, 122, 125, 126, 128	32483
	Погореловское	1-236	61795
	Калининское	1-80	32074
	Маныловское	1-74	43842
	Усть-Печенгское	1-123	53654
	Толшменское	1-78	56970
	Лучкинское	1-109	67787
	Мосеевское:		
	СПК «Середское»	1-17	3437
	СПК «Заозерье»	1-28, 30-32	6236
	СПК «Мосеевский»	4-35	7865
	МУП «Матвеево»	1-72	16246
	колхоз «Память Ленина»	1-15	3854
	Тотемское сельское:		
	СПК «Север»	1-55	11824
	СПК «Тотемский»	1-27, 30-32, 38, 40, 41, 44, 45, части 35, 42	5924
	ООО «Погореловский»	1-45	12950
	Калининское сельское:		
	СПК «Родина»	1-39	8829
	ООО «Россия»	1-80	15483
	колхоз «Великодворье»	1-22	4962
	Маныловское сельское:		
	СПК «Манылово»	1-11, 14-19, части 12, 13, 20-23	4017
	СПК «Никола»	2-11, 13, 15-83, части 1, 12, 14	18901
	ООО «Толшменский»	1-65	15420
	Всего:		705699
Ведение сельского хозяйства (сенокосение,	Заозерское	1-158	61066
	Матвеевское	1-103	47935
	Камчугское	1-133	56133

Виды разрешенного использования лесов	Наименование участкового лесничества	Перечень кварталов или их частей	Площадь, га
пчеловодство, товарная аквакультура (товарное рыбоводство))	Михайловское	1-89	36685
	Вожбальское	1-103	43991
	Тотемское	1-117, 122-220	35695
	Погореловское	1-236	61795
	Калининское	1-80	32074
	Маныловское	1-74	43842
	Усть-Печенгское	1-123	53654
	Толшменское	1-78	56970
	Лучкинское	1-109	67787
	Мосеевское:		0
	СПК «Середское»	1-17	3437
	СПК «Заозерье»	1-32	6334
	СПК «Мосеевский»	1-35	8216
	МУП «Матвеево»	1-72	16246
	колхоз «Память Ленина»	1-15	3854
	Тотемское сельское:		0
	СПК «Север»	1-55	11824
	СПК «Тотемский»	1-46	7327
	ООО «Погореловский»	1-45	12950
	Калининское сельское:		0
	СПК «Родина»	1-39	8829
	ООО «Россия»	1-80	15483
	колхоз «Великодворье»	1-22	4962
	Маныловское сельское:		0
	СПК «Манылово»	1-23	4204
	СПК «Никола»	1-83	19001
	ООО «Толшменский»	1-65	15420
Всего:		735714	
Осуществление научно-исследовательской деятельности, образовательной деятельности	Заозерское	1-158	61066
	Матвеевское	1-103	47935
	Камчугское	1-133	56133
	Михайловское	1-89	36685
	Вожбальское	1-103	43991
	Тотемское	1-220	36173
	Погореловское	1-236	61795
	Калининское	1-80	32074
	Маныловское	1-74	43842
	Усть-Печенгское	1-123	53654
	Толшменское	1-78	56970
	Лучкинское	1-109	67787
	Мосеевское:		
	СПК «Середское»	1-17	3437
	СПК «Заозерье»	1-32	6334
	СПК «Мосеевский»	1-35	8216
	МУП «Матвеево»	1-72	16246
	колхоз «Память Ленина»	1-15	3854
	Тотемское сельское:		

Виды разрешенного использования лесов	Наименование участкового лесничества	Перечень кварталов или их частей	Площадь, га
	СПК «Север»	1-55	11824
	СПК «Тотемский»	1-46	7327
	ООО «Погореловский»»	1-45	12950
	Калининское сельское:		
	СПК «Родина»	1-39	8829
	ООО «Россия»	1-80	15483
	колхоз «Великодворье»	1-22	4962
	Маныловское сельское:		
	СПК «Манылово»	1-23	4204
	СПК «Никола»	1-83	19001
	ООО «Толшменский»	1-65	15420
	Всего:		736192
	Осуществление рекреационной деятельности	Заозерское	1-158
Матвеевское		1-103	47935
Камчугское		1-133	56133
Михайловское		1-89	36685
Вожбальское		1-103	43991
Тотемское		1-220	36173
Погореловское		1-236	61795
Калининское		1-80	32074
Маныловское		1-74	43842
Усть-Печенгское		1-123	53654
Толшменское		1-78	56970
Лучкинское		1-109	67787
Мосеевское:			
СПК «Середское»		1-17	3437
СПК «Заозерье»		1-32	6334
СПК «Мосеевский»		1-35	8216
МУП «Матвеево»		1-72	16246
колхоз «Память Ленина»		1-15	3854
Тотемское сельское:			
СПК «Север»		1-55	11824
СПК «Тотемский»		1-46	7327
ООО «Погореловский»»		1-45	12950
Калининское сельское:			
СПК «Родина»		1-39	8829
ООО «Россия»		1-80	15483
колхоз «Великодворье»		1-22	4962
Маныловское сельское:			
СПК «Манылово»		1-23	4204
СПК «Никола»		1-83	19001
ООО «Толшменский»		1-65	15420
Всего:			736192
Создание лесных плантаций и их эксплуатация		Заозерское	1-45, 48-57, 60-65, 70-72, 77, 78, 83, 84, 90, 91, 106-108, 110, 123-127, 136-138, 147-157, части 89, 109, 158

Виды разрешенного использования лесов	Наименование участкового лесничества	Перечень кварталов или их частей	Площадь, га
	Матвеевское	1-36, 39-48, 53-61, 63-71, 75-82, 87-92, 94-97, 99-103, части 37, 38, 49, 51, 52, 62, 72-74, 83-86, 93, 98	44802
	Камчугское	1-86, 88-94, 97-102, 106-110, 117-119, 128-133, части 87, 95, 96, 103-105, 111-116, 120, 122-124, 126, 127	53446
	Михайловское	1, 2, 4-7, 9, 15, 18-21, 24, 25, 27-31, 35, 36, 42-44, 47-54, 56-89, части 3, 8, 10, 11, 14, 16, 17, 22, 23, 26, 32, 34, 37-39, 41, 45, 46, 55	32432
	Вожбальское	1-15, 18-23, 26-28, 30-33, 35-43, 48-63, 67-88, 91-103, части 17, 24, 45, 64	38784
	Тотемское	3-15, 18-32, 35-39, 42-60, 79-99, 101-103, 108, 141, 144, 147, 172-179, 183-188, 190-194, 197-199, 205-216, 219, 220, части 2, 16, 17, 33, 34, 40, 41, 73-75, 100, 104-107, 109, 137-140, 142, 143, 145, 182, 189, 195, 196, 200, 203, 204	27060
	Погореловское	8-12, 19-69, 72-89, 105-107, 120-173, 180-187, 189-198, 200-202, 204-209, 211-214, 216-221, 227, 228, 230, части 1, 4-7, 15-17, 71, 90, 92, 94-97, 108-110, 113-115, 118, 119, 174-179, 188, 199, 203, 210, 215, 222-226, 229, 231-233, 235, 236	52789
	Калининское	1-25, 27-30, 33-36, 41, 42, 48, 49, 51-56, 59-64, 67-73, 75-80, части 26, 31, 32, 37, 38, 40, 43-47, 50, 57, 58, 65, 66, 74	29103
	Маньловское	1-17, 21, 22, 24, 25, 28, 29, 31-34, 39-42, 45, 47-53, 56-59, 62, 64-67, 70-74, части 18-20, 23, 26, 27, 30, 35-38, 43, 44, 46, 54, 55, 60, 61, 63, 68, 69	40400
	Усть-Печенгское	2-5, 7-10, 12-16, 18-23, 25-30, 32-36, 38-43, 46-48, 52, 55-90, 92-100, 102, 103, 107-111, 119-123, части 1, 6, 11, 17, 24, 31, 37, 44, 45, 49-51, 53, 54, 91, 101, 104-106, 112, 114-118	49027
	Голшменское	1-6, 10-70, 72-78, части 7-9, 71	56050
	Лучкинское	2-6, 12-17, 21-51, 53-63, 67-109, части 1, 7-11, 18-20, 52, 64-66	65788

Виды разрешенного использования лесов	Наименование участкового лесничества	Перечень кварталов или их частей	Площадь, га
	Мосеевское:		
	СПК «Середское»	1-17	3437
	СПК «Заозерье»	1-32	6334
	СПК «Мосеевский»	7-9, 14-20, 23-30, 32-35, части 6, 11-13, 21, 22, 31	6126
	МУП «Матвеево»	1-36, 39, 40, 47-50, 52, 55-60, 63, 64, 72, части 38, 41, 43, 51, 53, 54, 61, 62, 65, 68, 69	13844
	колхоз «Память Ленина»	2-11, 13-15, части 1, 12	3603
	Тотемское сельское:		
	СПК «Север»	1-3, 13, 16, 17, 19-21, 23-26, 28, 32, 33, 41, 42, 51, 55, части 4-11, 14, 15, 18, 27, 29-31, 34-38, 40, 44, 46, 47, 53, 54	7575
	СПК «Тотемский»	1-25, 44, 45, части 26, 30, 31, 40, 41	5265
	ООО «Погореловский»	1, 4-12, 14, 17-21, 23, 26, 29, 32, 33, 37-41, части 2, 3, 13, 15, 16, 22, 24, 25, 30, 31, 34-36, 42, 45	9981
	Калининское сельское:		
	СПК «Родина»	7-12, 17-20, 22-25, 27, 31, 32, 35-38, части 1, 2, 5, 6, 13, 16, 21, 26, 28, 29, 33	6768
	ООО «Россия»	1-8, 13, 14, 16, 17, 22, 31, 33-35, 40, 41, 45, 52-59, 63, 66, 69, 71, 72, 76, 77, части 9-12, 15, 19, 20, 23, 25-30, 32, 38, 39, 42-44, 50, 61, 68, 78	10395
	колхоз «Великодворье»	4, 6, 8, 10, 11, 14-16, части 1, 5, 7, 9, 12, 13, 17-19	2905
	Маньловское сельское:		
	СПК «Маньлово»	15, 16, 18, части 1, 3-7, 9, 10, 14, 17, 19, 23	1905
	СПК «Никола»	4-11, 13, 16-26, 28-34, 36-45, 47, 49-56, 58-83, части 2, 3, 12, 15, 35, 46, 57	17554
	ООО «Толшменский»	1-9, 12-22, 24, 25, 29-33, 35-38, 42-44, 48, 49, 54-56, 60-63, 65, части 10, 11, 23, 26, 27, 34, 39, 41, 45, 50, 51, 53, 57	11840
	Всего:		638698
Выращивание лесных плодовых, ягодных, декоративных растений, лекарственных растений	Заозерское	1-158	61066
	Матвеевское	1-103	47935
	Камчугское	1-133	56133
	Михайловское	1-89	36685
	Вожбальское	1-103	43991
	Тотемское	1-220	36173
	Погореловское	1-236	61795

Виды разрешенного использования лесов	Наименование участкового лесничества	Перечень кварталов или их частей	Площадь, га
	Калининское	1-80	32074
	Маньловское	1-74	43842
	Усть-Печенгское	1-123	53654
	Толшменское	1-78	56970
	Лучкинское	1-109	67787
	Мосеевское:		
	СПК «Середское»	1-17	3437
	СПК «Заозерье»	1-32	6334
	СПК «Мосеевский»	1-35	8216
	МУП «Матвеево»	1-72	16246
	колхоз «Память Ленина»	1-15	3854
	Тотемское сельское:		
	СПК «Север»	1-55	11824
	СПК «Тотемский»	1-46	7327
	ООО «Погореловский»	1-45	12950
	Калининское сельское:		
	СПК «Родина»	1-39	8829
	ООО «Россия»	1-80	15483
	колхоз «Великодворье»	1-22	4962
	Маньловское сельское:		
	СПК «Маньлово»	1-23	4204
	СПК «Никола»	1-83	19001
	ООО «Толшменский»	1-65	15420
	Всего:		736192
Выращивание посадочного материала лесных растений (саженцев, сеянцев)	Заозерское	1-158	61066
	Матвеевское	1-103	47935
	Камчугское	1-133	56133
	Михайловское	1-89	36685
	Вожбальское	1-103	43991
	Тотемское	1-220	36173
	Погореловское	1-236	61795
	Калининское	1-80	32074
	Маньловское	1-74	43842
	Усть-Печенгское	1-123	53654
	Толшменское	1-78	56970
	Лучкинское	1-109	67787
	Мосеевское:		
	СПК «Середское»	1-17	3437
	СПК «Заозерье»	1-32	6334
	СПК «Мосеевский»	1-35	8216
	МУП «Матвеево»	1-72	16246
	колхоз «Память Ленина»	1-15	3854
	Тотемское сельское:		
	СПК «Север»	1-55	11824
	СПК «Тотемский»	1-46	7327
	ООО «Погореловский»	1-45	12950
	Калининское сельское:		

Виды разрешенного использования лесов	Наименование участкового лесничества	Перечень кварталов или их частей	Площадь, га
	СПК «Родина»	1-39	8829
	ООО «Россия»	1-80	15483
	колхоз «Великодворье»	1-22	4962
	Маныловское сельское:		
	СПК «Манылово»	1-23	4204
	СПК «Никола»	1-83	19001
	ООО «Толшменский»	1-65	15420
	Всего:		736192
Переработка древесины и иных лесных ресурсов	Заозерское	1-45, 48-57, 60-65, 70-72, 77, 78, 83, 84, 90, 91, 106-108, 110, 123-127, 136-138, 147-157, части 89, 109, 158	41485
	Матвеевское	1-36, 39-48, 53-61, 63-71, 75-82, 87-92, 94-97, 99-103, части 37, 38, 49, 51, 52, 62, 72-74, 83-86, 93, 98	44802
	Камчугское	1-86, 88-94, 97-102, 106-110, 117-119, 128-133, части 87, 95, 96, 103-105, 111-116, 120, 122-124, 126, 127	53446
	Михайловское	1, 2, 4-7, 9, 15, 18-21, 24, 25, 27-31, 35, 36, 42-44, 47-54, 56-89, части 3, 8, 10, 11, 14, 16, 17, 22, 23, 26, 32, 34, 37-39, 41, 45, 46, 55	32432
	Вожбальское	1-15, 18-23, 26-28, 30-33, 35-43, 48-63, 67-88, 91-103, части 17, 24, 45, 64	38784
	Тотемское	3-15, 18-32, 35-39, 42-60, 79-99, 101-103, 108, 141, 144, 147, 172-179, 183-188, 190-194, 197-199, 205-216, 219, 220, части 2, 16, 17, 33, 34, 40, 41, 73-75, 100, 104-107, 109, 137-140, 142, 143, 145, 182, 189, 195, 196, 200, 203, 204	27060
	Погореловское	8-12, 19-69, 72-89, 105-107, 120-173, 180-187, 189-198, 200-202, 204-209, 211-214, 216-221, 227, 228, 230, части 1, 4-7, 15-17, 71, 90, 92, 94-97, 108-110, 113-115, 118, 119, 174-179, 188, 199, 203, 210, 215, 222-226, 229, 231-233, 235, 236	52789
	Калининское	1-25, 27-30, 33-36, 41, 42, 48, 49, 51-56, 59-64, 67-73, 75-80, части 26, 31, 32, 37, 38, 40, 43-47, 50, 57, 58, 65, 66, 74	29103
	Маныловское	1-17, 21, 22, 24, 25, 28, 29, 31-34,	40400

Виды разрешенного использования лесов	Наименование участкового лесничества	Перечень кварталов или их частей	Площадь, га
		39-42, 45, 47-53, 56-59, 62, 64-67, 70-74, части 18-20, 23, 26, 27, 30, 35-38, 43, 44, 46, 54, 55, 60, 61, 63, 68, 69	
	Усть-Печенгское	2-5, 7-10, 12-16, 18-23, 25-30, 32-36, 38-43, 46-48, 52, 55-90, 92-100, 102, 103, 107-111, 119-123, части 1, 6, 11, 17, 24, 31, 37, 44, 45, 49-51, 53, 54, 91, 101, 104-106, 112, 114-118	49027
	Голшменское	1-6, 10-70, 72-78, части 7-9, 71	56050
	Лучкинское	2-6, 12-17, 21-51, 53-63, 67-109, части 1, 7-11, 18-20, 52, 64-66	65788
	Мосеевское:		
	СПК «Середское»	1-17	3437
	СПК «Заозерье»	1-32	6334
	СПК «Мосеевский»	7-9, 14-20, 23-30, 32-35, части 6, 11-13, 21, 22, 31	6126
	МУП «Матвеево»	1-36, 39, 40, 47-50, 52, 55-60, 63, 64, 72, части 38, 41, 43, 51, 53, 54, 61, 62, 65, 68, 69	13844
	колхоз «Память Ленина»	2-11, 13-15, части 1, 12	3603
	Тотемское сельское:		
	СПК «Север»	1-3, 13, 16, 17, 19-21, 23-26, 28, 32, 33, 41, 42, 51, 55, части 4-11, 14, 15, 18, 27, 29-31, 34-38, 40, 44, 46, 47, 53, 54	7575
	СПК «Тотемский»	1-25, 44, 45, части 26, 30, 31, 40, 41	5265
	ООО «Погореловский»	1, 4-12, 14, 17-21, 23, 26, 29, 32, 33, 37-41, части 2, 3, 13, 15, 16, 22, 24, 25, 30, 31, 34-36, 42, 45	9981
	Калининское сельское:		
	СПК «Родина»	7-12, 17-20, 22-25, 27, 31, 32, 35-38, части 1, 2, 5, 6, 13, 16, 21, 26, 28, 29, 33	6768
	ООО «Россия»	1-8, 13, 14, 16, 17, 22, 31, 33-35, 40, 41, 45, 52-59, 63, 66, 69, 71, 72, 76, 77, части 9-12, 15, 19, 20, 23, 25-30, 32, 38, 39, 42-44, 50, 61, 68, 78	10395
	колхоз «Великодворье»	4, 6, 8, 10, 11, 14-16, части 1, 5, 7, 9, 12, 13, 17-19	2905
	Маныловское сельское:		
	СПК «Манылово»	15, 16, 18, части 1, 3-7, 9, 10, 14, 17, 19, 23	1905
	СПК «Никола»	4-11, 13, 16-26, 28-34, 36-45, 47, 49-56, 58-83, части 2, 3, 12, 15,	17554

Виды разрешенного использования лесов	Наименование участкового лесничества	Перечень кварталов или их частей	Площадь, га
		35, 46, 57	
	ООО «Толшменский»	1-9, 12-22, 24, 25, 29-33, 35-38, 42-44, 48, 49, 54-56, 60-63, 65, части 10, 11, 23, 26, 27, 34, 39, 41, 45, 50, 51, 53, 57	11840
	Всего:		638698
Осуществление геологического изучения недр, разведка и добыча полезных ископаемых	Заозерское	1-45, 48-57, 60-65, 70-72, 77, 78, 83, 84, 89-91, 106, 107, 110, 123, 125-127, 136-138, 147-158	40296
	Матвеевское	1-103	47935
	Камчугское	1-104, 107-114, 117-133	54859
	Михайловское	1-36, 39-89	35852
	Вожбальское	1-28, 30-45, 48-65, 67-103	42204
	Тотемское	1-60, 73-109, 134-148, 170-220, части 66-68, 110-112, 122, 125, 126, 128	32483
	Погореловское	1-236	61795
	Калининское	1-80	32074
	Маныловское	1-74	43842
	Усть-Печенгское	1-123	53654
	Толшменское	1-78	56970
	Лучкинское	1-109	67787
	Мосеевское:		
	СПК «Середское»	1-17	3437
	СПК «Заозерье»	1-28, 30-32	6236
	СПК «Мосеевский»	4-35	7865
	МУП «Матвеево»	1-72	16246
	колхоз «Память Ленина»	1-15	3854
	Тотемское сельское:		
	СПК «Север»	1-55	11824
	СПК «Тотемский»	1-27, 30-32, 38, 40, 41, 44, 45, части 35, 42	5924
	ООО «Погореловский»	1-45	12950
	Калининское сельское:		
	СПК «Родина»	1-39	8829
	ООО «Россия»	1-80	15483
	колхоз «Великодворье»	1-22	4962
	Маныловское сельское:		
СПК «Манылово»	1-11, 14-19, части 12, 13, 20-23	4017	
СПК «Никола»	2-11, 13, 15-83, части 1, 12, 14	18901	
ООО «Толшменский»	1-65	15420	
Всего:		705699	
Строительство и эксплуатация водохранилищ и иных искусственных объектов, а также	Заозерское	1-45, 48-57, 60-65, 70-72, 77, 78, 83, 84, 89-91, 106, 107, 110, 123, 125-127, 136-138, 147-158	40296
	Матвеевское	1-28, 37-40, 49-55, 61-68, 72-79, 83-90, 93-102, части 44, 56-59, 69, 80, 81, 91	36204

Виды разрешенного использования лесов	Наименование участкового лесничества	Перечень кварталов или их частей	Площадь, га
гидротехнических сооружений, морских портов, морских терминалов, речных портов, причалов	Камчугское	122-124, 126-133	4508
	Михайловское	12-14, 19-21, 26-28, 32-36, 41-89	25650
	Вожбальское	1-28, 30-45, 48-65, 67-103	42204
	Тотемское	1-148, 170-220	35839
	Погореловское	1-236	61795
	Калининское	1-80	32074
	Маньловское	1-74	43842
	Усть-Печенгское	1-123	53654
	Толшменское	1-78	56970
	Лучкинское	1-109	67787
	Мосеевское:		
	СПК «Середское»	1-17	3437
	СПК «Заозерье»	1-28, 30-32	6236
	СПК «Мосеевский»	4-35	7865
	МУП «Матвеево»	36-48, 50-72	7478
	колхоз «Память Ленина»	1-15	3854
	Тотемское сельское:		
	СПК «Север»	12, 23-25, 32-34, 36-55	5567
	СПК «Тотемский»	1-46	7327
	ООО «Погореловский»	1-45	12950
	Калининское сельское:		
	СПК «Родина»	1-39	8829
	ООО «Россия»	1-80	15483
	колхоз «Великодворье»	1-22	4962
	Маньловское сельское:		
	СПК «Маньлово»	1-11, 14-19, части 12, 13, 20-23	4017
	СПК «Никола»	2-11, 13, 15-83, части 1, 12, 14	18901
	ООО «Толшменский»	1-65	15420
	Всего:		623149
	Строительство, реконструкция, эксплуатация линейных объектов	Заозерское	1-45, 48-57, 60-65, 70-72, 77, 78, 83, 84, 89-91, 106, 107, 110, 123, 125-127, 136-138, 147-158
Матвеевское		1-103	47935
Камчугское		1-104, 107-114, 117-133	54859
Михайловское		1-36, 39-89	35852
Вожбальское		1-28, 30-45, 48-65, 67-103	42204
Тотемское		1-117, 122-148, 170-220	35361
Погореловское		1-236	61795
Калининское		1-80	32074
Маньловское		1-74	43842
Усть-Печенгское		1-123	53654
Толшменское		1-78	56970
Лучкинское		1-109	67787
Мосеевское:			
СПК «Середское»		1-17	3437
СПК «Заозерье»		1-28, 30-32	6236
СПК «Мосеевский»	4-35	7865	

Виды разрешенного использования лесов	Наименование участкового лесничества	Перечень кварталов или их частей	Площадь, га
	МУП «Матвеево»	1-72	16246
	колхоз «Память Ленина»	1-15	3854
	Тотемское сельское:		
	СПК «Север»	1-55	11824
	СПК «Тотемский»	1-46	7327
	ООО «Погореловский»«	1-45	12950
	Калининское сельское:		
	СПК «Родина»	1-39	8829
	ООО «Россия»	1-80	15483
	колхоз «Великодворье»	1-22	4962
	Маньловское сельское:		
	СПК «Маньлово»	1-11, 14-19, части 12, 13, 20-23	4017
	СПК «Никола»	2-11, 13, 15-83, части 1, 12, 14	18901
	ООО «Толшменский»	1-65	15420
	Всего:		709980
Осуществление религиозной деятельности	Заозерское	1-158	61066
	Матвеевское	1-103	47935
	Камчугское	1-133	56133
	Михайловское	1-89	36685
	Вожбальское	1-103	43991
	Тотемское	1-220	36173
	Погореловское	1-236	61795
	Калининское	1-80	32074
	Маньловское	1-74	43842
	Усть-Печенгское	1-123	53654
	Толшменское	1-78	56970
	Лучкинское	1-109	67787
	Мосеевское:		
	СПК «Середское»	1-17	3437
	СПК «Заозерье»	1-32	6334
	СПК «Мосеевский»	1-35	8216
	МУП «Матвеево»	1-72	16246
	колхоз «Память Ленина»	1-15	3854
	Тотемское сельское:		
	СПК «Север»	1-55	11824
	СПК «Тотемский»	1-46	7327
	ООО «Погореловский»«	1-45	12950
	Калининское сельское:		
	СПК «Родина»	1-39	8829
	ООО «Россия»	1-80	15483
	колхоз «Великодворье»	1-22	4962
	Маньловское сельское:		
	СПК «Маньлово»	1-23	4204
	СПК «Никола»	1-83	19001
	ООО «Толшменский»	1-65	15420
	Всего:		736192

Приложение 4
к приказу Департамента
лесного комплекса области
от «26» сентября 2019 года № 1128

«Таблица 3.1.1

Ограничения по видам целевого назначения

Целевое назначение лесов	Ограничения использованию лесов
Защитные леса, в том числе:	Проведение сплошных рубок в защитных лесах осуществляется в случаях, предусмотренных частью 5.1 статьи 21 Лесного кодекса РФ, и в случаях, если выборочные рубки не обеспечивают замену лесных насаждений, утрачивающих свои средообразующие, водоохранные, санитарно-гигиенические, оздоровительные и иные полезные функции, на лесные насаждения, обеспечивающие сохранение целевого назначения защитных лесов и выполняемых ими полезных функций, если иное не установлено Лесным кодексом РФ
1. Леса, выполняющие функции защиты природных и иных объектов	Проведение сплошных рубок в защитных лесах осуществляется в случаях, предусмотренных частью 5.1 статьи 21 Лесного кодекса РФ, и в случаях, если выборочные рубки не обеспечивают замену лесных насаждений, утрачивающих свои средообразующие, водоохранные, санитарно-гигиенические, оздоровительные и иные полезные функции, на лесные насаждения, обеспечивающие сохранение целевого назначения защитных лесов и выполняемых ими полезных функций, если иное не установлено Лесным кодексом РФ
1.1. Леса, расположенные в защитных полосах лесов	Запрещается проведение сплошных рубок, за исключением случаев, если выборочные рубки не обеспечивают замену лесных насаждений, утрачивающих свои средообразующие, водоохранные, санитарно-гигиенические, оздоровительные и иные полезные функции, на лесные насаждения, обеспечивающие сохранение целевого назначения защитных лесов и выполняемых ими полезных функций. Запрещается: - использование лесов для создания лесоперерабатывающей инфраструктуры; - создание лесных плантаций
1.2. Леса, расположенные в зеленых зонах	Запрещается проведение сплошных рубок, за исключением случаев, если выборочные рубки не обеспечивают замену лесных насаждений, утрачивающих свои средообразующие, водоохранные, санитарно-гигиенические, оздоровительные и иные полезные функции, на лесные насаждения, обеспечивающие сохранение целевого назначения защитных лесов и выполняемых ими полезных функций. Запрещается: - использование токсичных химических препаратов; - разведка и добыча полезных ископаемых; - ведение сельского хозяйства, за исключением сенокосения и пчеловодства, а также возведения изгородей в целях сенокосения и пчеловодства; - строительство и эксплуатация объектов капитального

Целевое назначение лесов	Ограничения использованию лесов
	<p>строительства, за исключением гидротехнических сооружений, линий связи, линий электропередачи, подземных трубопроводов;</p> <ul style="list-style-type: none"> - осуществление видов деятельности в сфере охотничьего хозяйства; - использование лесов для создания лесоперерабатывающей инфраструктуры; - создание лесных плантаций
1.3. Леса, расположенные в лесопарковых зонах	<p>Запрещаются:</p> <ul style="list-style-type: none"> - использование токсичных химических препаратов; - осуществление видов деятельности в сфере охотничьего хозяйства; - ведение сельского хозяйства; - разведка и добыча полезных ископаемых; - строительство и эксплуатация объектов капитального строительства, за исключением гидротехнических сооружений. <p>В целях охраны лесов, расположенных в лесопарковых зонах, допускается возведение ограждений на землях, на которых располагаются такие леса</p>
1.4. Горно-санитарные леса	<p>Запрещается:</p> <ul style="list-style-type: none"> -осуществление деятельности, несовместимой с целевым назначением и полезными функциями лесов; - проведение сплошных рубок лесных насаждений, за исключением случаев, предусмотренных частью 5.1 статьи 21 Лесного кодекса РФ, и случаев проведения сплошных рубок в зонах с особыми условиями использования территорий, на которых расположены соответствующие леса, если режим указанных зон предусматривает вырубку деревьев, кустарников, лиан
2. Ценные леса	<p>Запрещается проведение сплошных рубок, за исключением случаев, если выборочные рубки не обеспечивают замену лесных насаждений, утрачивающих свои средообразующие, водоохранные, санитарно-гигиенические, оздоровительные и иные полезные функции, на лесные насаждения, обеспечивающие сохранение целевого назначения защитных лесов и выполняемых ими полезных функций.</p> <p>Запрещаются строительство и эксплуатация объектов капитального строительства, за исключением линейных объектов и гидротехнических сооружений</p>
2.1. Леса, имеющие научное или историко-культурное значение	<p>Запрещается проведение сплошных рубок, за исключением случаев, если выборочные рубки не обеспечивают замену лесных насаждений, утрачивающих свои средообразующие, водоохранные, санитарно-гигиенические, оздоровительные и иные полезные функции, на лесные насаждения, обеспечивающие сохранение целевого назначения защитных лесов и выполняемых ими полезных функций.</p> <p>Запрещено:</p> <ul style="list-style-type: none"> - строительство и эксплуатация объектов капитального строительства, за исключением линейных объектов и гидротехнических сооружений; - использование лесов для создания лесоперерабатывающей инфраструктуры;

Целевое назначение лесов	Ограничения использованию лесов
	<ul style="list-style-type: none"> - проведение подсочки; - создание лесных плантаций
2.2. Запретные полосы лесов, расположенные вдоль водных объектов	<p>Запрещается проведение сплошных рубок, за исключением случаев, если выборочные рубки не обеспечивают замену лесных насаждений, утрачивающих свои средообразующие, водоохранные, санитарно-гигиенические, оздоровительные и иные полезные функции, на лесные насаждения, обеспечивающие сохранение целевого назначения защитных лесов и выполняемых ими полезных функций.</p> <p>Запрещено:</p> <ul style="list-style-type: none"> - использование лесов для создания лесоперерабатывающей инфраструктуры; - создание лесных плантаций - строительство и эксплуатация объектов капитального строительства, за исключением линейных объектов, гидротехнических сооружений и объектов, необходимых для геологического изучения, разведки и добычи нефти и природного газа
2.3. Нерестоохранные полосы лесов	<p>Запрещается проведение сплошных рубок, за исключением случаев, если выборочные рубки не обеспечивают замену лесных насаждений, утрачивающих свои средообразующие, водоохранные, санитарно-гигиенические, оздоровительные и иные полезные функции, на лесные насаждения, обеспечивающие сохранение целевого назначения защитных лесов и выполняемых ими полезных функций. Запрещено:</p> <ul style="list-style-type: none"> - использование лесов для создания лесоперерабатывающей инфраструктуры; - создание лесных плантаций; - строительство и эксплуатация объектов капитального строительства, за исключением линейных объектов и гидротехнических сооружений
Эксплуатационные леса	Ограничений нет

Приложение 5
к приказу Департамента
лесного комплекса области
от «26» сентября 2019 года № 1128

«Таблица 3.2.1

Ограничения по видам особо защитных участков лесов

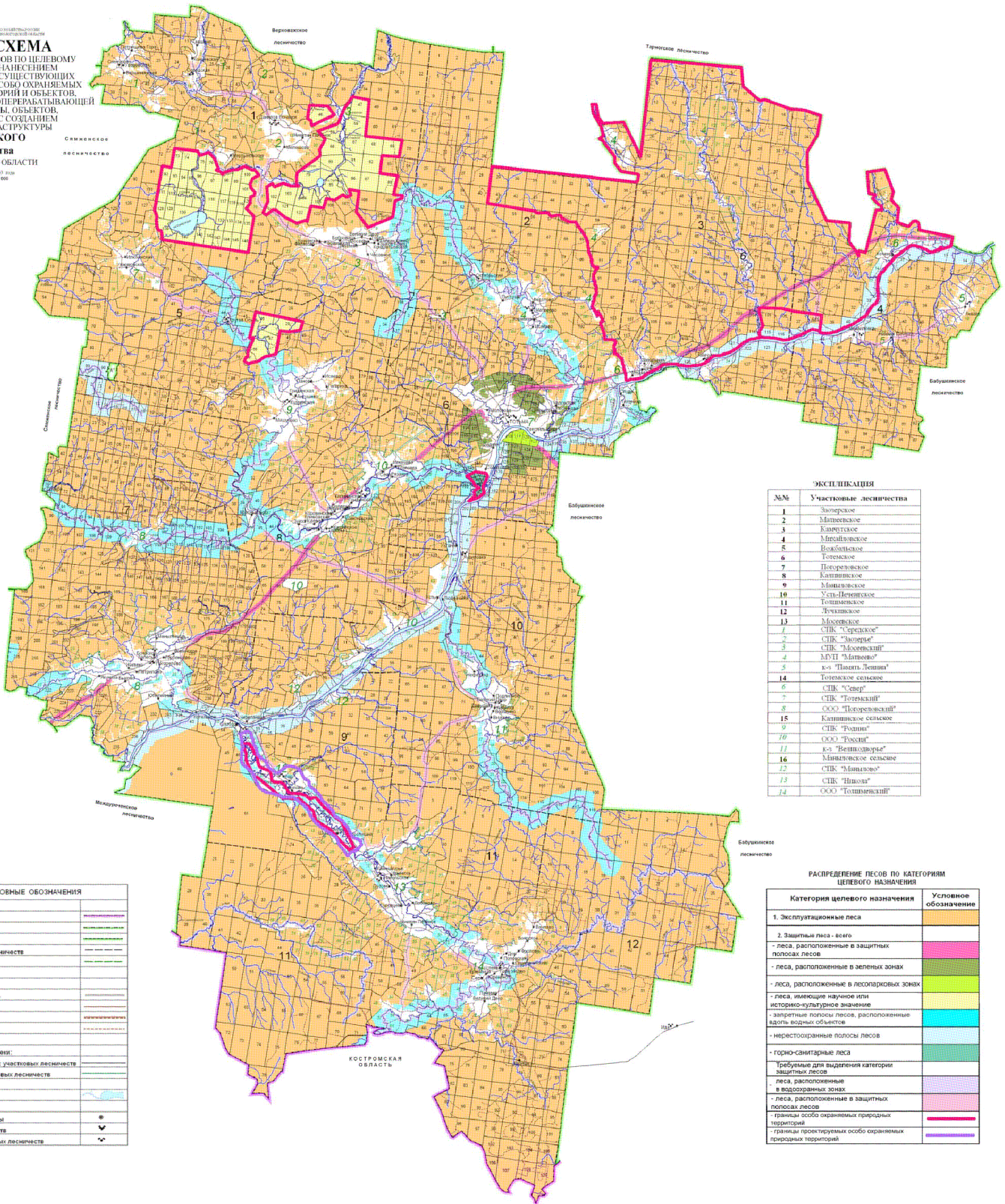
№ п/п	Виды особо защитных участков лесов	Ограничения использования лесов
1.	Берегозащитные участки лесов	<p>В соответствии со статьей 119 Лесного кодекса РФ запрещаются:</p> <ul style="list-style-type: none"> - проведение сплошных рубок лесных насаждений, за исключением случаев, предусмотренных частью 5.1 статьи 21 Лесного кодекса РФ, и случаев, если выборочные рубки не обеспечивают замену лесных насаждений, утрачивающих свои средообразующие, водоохранные, санитарно-гигиенические, оздоровительные и иные полезные функции, на лесные насаждения, обеспечивающие сохранение целевого назначения защитных лесов и выполняемых ими полезных функций; - использование токсичных химических препаратов для охраны и защиты лесов, в том числе в научных целях; - создание и эксплуатация лесных плантаций; - ведение сельского хозяйства, за исключением сенокосения и пчеловодства; - строительство и эксплуатация объектов капитального строительства, за исключением линейных объектов и гидротехнических сооружений. <p>Проведение выборочных рубок допускается только в целях вырубki погибших и поврежденных лесных насаждений (часть 4 статьи 119 Лесного кодекса РФ).</p> <p>В соответствии с Особенности использования, охраны, защиты, воспроизводства лесов, расположенных в водоохранных зонах, лесов, выполняющих функции защиты природных и иных объектов, ценных лесов, а также лесов, расположенных на особо защитных участках лесов, утвержденными приказом Рослесхоза от 14.12.2010 № 485: в прибрежных защитных полосах лесовосстановление осуществляется методами, исключаящими сплошную распашку земель;</p> <p>не допускается интродукция видов (пород) деревьев, кустарников, других лесных растений, которые не произрастают в естественных условиях в данном лесном районе;</p> <p>запрещается создание лесоперерабатывающей инфраструктуры.</p> <p>В соответствии со статьей 65 Водного кодекса РФ в границах прибрежных защитных полос запрещаются:</p> <ol style="list-style-type: none"> 1) использование сточных вод для удобрения почв; 2) размещение кладбищ, скотомогильников, мест захоронения отходов производства и погребения, радиоактивных, химических, взрывчатых, токсичных,

№ п/п	Виды особо защитных участков лесов	Ограничения использования лесов
		отравляющих и ядовитых веществ; 3) осуществление авиационных мер по борьбе с вредителями и болезнями растений; 4) движение и стоянка транспортных средств (кроме специальных транспортных средств), за исключением их движения по дорогам и стоянки на дорогах и в специально оборудованных местах, имеющих твердое покрытие; 5) распашка земель; размещение отвалов размываемых грунтов; выпас сельскохозяйственных животных и организация для них летних лагерей, ванн
2.	Заповедные лесные участки	В соответствии с частью 3 статьи 119 Лесного кодекса РФ запрещается: 1) проведение рубок лесных насаждений; 2) использование токсичных химических препаратов; 3) ведение сельского хозяйства; 4) разведка и добыча полезных ископаемых; 5) строительство и эксплуатация объектов капитального строительства. Проведение выборочных рубок допускается только в целях вырубки погибших и поврежденных лесных насаждений (часть 4 статьи 119 Лесного кодекса РФ). Запрещается осуществление деятельности, негативное воздействие которой приведет или может привести к сокращению численности редких и находящихся под угрозой исчезновения диких животных, реликтовых и эндемичных растений, и (или) ухудшению среды их обитания, либо могут устанавливаться ограничения осуществления этой деятельности. Не допускается интродукция видов (пород) деревьев, кустарников, других лесных растений, которые не произрастают в естественных условиях в данном лесном районе. Запрещается создание лесоперерабатывающей инфраструктуры, лесных плантаций. Запрещается выращивание лесных плодовых, ягодных, декоративных, лекарственных растений. Запрещается проведение подсочки лесных насаждений
3.	Плюсовые насаждения	В соответствии со статьей 119 Лесного кодекса РФ запрещаются: - проведение сплошных рубок лесных насаждений, за исключением случаев, предусмотренных частью 5.1 статьи 21 Лесного кодекса РФ, и случаев, если выборочные рубки не обеспечивают замену лесных насаждений, утрачивающих свои средообразующие, водоохранные, санитарно-гигиенические, оздоровительные и иные полезные функции, на лесные насаждения, обеспечивающие сохранение целевого назначения защитных лесов и выполняемых ими полезных функций;
4.	Постоянные лесосеменные участки (ПЛСУ)	- ведение сельского хозяйства, за исключением
5.	Участки лесов с наличием реликтовых и эндемичных растений	
6.	Участки лесов вокруг глухариных токов	

№ п/п	Виды особо защитных участков лесов	Ограничения использования лесов
7.	Полосы лесов по берегам рек или иных водных объектов, заселенных бобрами	сенокосения и пчеловодства; - строительство и эксплуатация объектов капитального строительства, за исключением линейных объектов и гидротехнических сооружений. Запрещается осуществление деятельности, негативное воздействие которой приведет или может привести к сокращению численности редких и находящихся под угрозой исчезновения диких животных, реликтовых и эндемичных растений, и (или) ухудшению среды их обитания, либо могут устанавливаться ограничения осуществления этой деятельности.
8.	Иные виды ОЗУ	Проведение выборочных рубок допускается только в целях вырубki погибших и поврежденных лесных насаждений (часть 4 статьи 119 Лесного кодекса РФ). В соответствии с Особенности использования, охраны, защиты, воспроизводства лесов, расположенных в водоохраных зонах, лесов, выполняющих функции защиты природных и иных объектов, ценных лесов, а также лесов, расположенных на особо защитных участках лесов, утвержденными приказом Рослесхоза от 14.12.2010 № 485: на ПЛСУ допускается проведение выборочных рубок в порядке ухода за плодоношением древесных пород; не допускается интродукция видов (пород) деревьев, кустарников, других лесных растений, которые не произрастают в естественных условиях в данном лесном районе; запрещается создание лесоперерабатывающей инфраструктуры, создание лесных плантаций

КАРТА - СХЕМА
ПОДРАЗДЕЛЕНИЯ ЛЕСОВ ПО ЦЕЛЕВОМУ
НАЗНАЧЕНИЮ С НАНЕСЕНИЕМ
МЕСТОПОЛОЖЕНИЯ СУЩЕСТВУЮЩИХ
И ПРОЕКТИРУЕМЫХ ОСОБО ОХРАНИВЕМЫХ
ПРИРОДНЫХ ТЕРРИТОРИЙ И ОБЪЕКТОВ,
ОБЪЕКТОВ ЛЕСНОЙ, ЛЕСОПЕРЕРАБАТЫВАЮЩЕЙ
ИНФРАСТРУКТУРЫ, ОБЪЕКТОВ,
НЕ СВЯЗАННЫХ С СОЗДАНИЕМ
ЛЕСНОЙ ИНФРАСТРУКТУРЫ
ТОТЕМСКОГО
лесничества
ВОЛОГДСКОЙ ОБЛАСТИ

Изготовлено: 2019 год
Масштаб: 1:400 000



ЭКСПЛИКАЦИЯ

№№	Участковые лесничества
1	Золотское
2	Матвеевское
3	Кариотское
4	Мирошниковское
5	Вокзальское
6	Тотемское
7	Петровское
8	Калининское
9	Миндальское
10	Усть-Ленинское
11	Тотемское
12	Кочетковское
13	Молодцовское
14	СПК "Среднее"
15	СПК "Южнее"
16	СПК "Мокеевский"
17	МУП "Митово"
18	ка "Память Тенина"
19	Тотемское сельское
20	СПК "Север"
21	СПК "Тотемский"
22	ООО "Петровский"
23	Калининское сельское
24	СПК "Тотем"
25	ООО "Тотем"
26	ка "Вепшоворье"
27	Миндальское сельское
28	СПК "Миндальово"
29	СПК "Ишково"
30	ООО "Тотемский"

УСЛОВНЫЕ ОБОЗНАЧЕНИЯ

Границы:	
- областные	—
- районные	—
- лесничества	—
- участковых лесничеств	—
- колонов	—
Дороги:	
- автомобильные	—
- проселочные	—
- лесовозные	—
- лесные	—
Квартальные просеки:	
- государственных участковых лесничеств	—
- сельских участковых лесничеств	—
Ручьи, озера	—
Населенные пункты	●
Контроль лесничеств	▼
Контроль участковых лесничеств	◆

РАСПРЕДЕЛЕНИЕ ЛЕСОВ ПО КАТЕГОРИЯМ ЦЕЛЕВОГО НАЗНАЧЕНИЯ

Категория целевого назначения	Условное обозначение
1. Эксплуатационные леса	—
2. Защитные леса - всего	—
- леса, расположенные в защитных полосах лесов	—
- леса, расположенные в зеленых зонах	—
- леса, имеющие научное или историко-культурное значение	—
- запретные полосы лесов, расположенные вдоль водных объектов	—
- нерестосаженные полосы лесов	—
- горно-санитарные леса	—
- территории для выделения категории защитных лесов	—
- леса, расположенные в водозащитных зонах	—
- леса, расположенные в защитных полосах лесов	—
- границы особо охраняемых природных территорий	—
- границы проектируемых особо охраняемых природных территорий	—