

Департамент лесного комплекса Вологодской области

ПРИКАЗ

«26» августа 2019 года

№ 1028

О внесении изменений в лесохозяйственный регламент Устюженского лесничества Вологодской области

В соответствии со статьями 83, 87 Лесного кодекса Российской Федерации, подпунктами 2, 4 пункта 16 раздела III Составы лесохозяйственных регламентов, порядка их разработки, сроков их действия и порядка внесения в них изменений, утвержденного приказом Минприроды России от 27 февраля 2017 года № 72,

ПРИКАЗЫВАЮ:

1. Внести в лесохозяйственный регламент Устюженского лесничества Вологодской области, утвержденный приказом Департамента лесного комплекса области от 11 октября 2018 года № 1518 (с последующими изменениями), следующие изменения:

1.1. Введение изложить в следующей редакции:

«ВВЕДЕНИЕ

Использование, охрана, защита, воспроизводство лесов, расположенных в границах лесничества, осуществляются в соответствии с лесохозяйственным регламентом лесничества. Настоящий документ разработан в соответствии с частью 2 статьи 87 Лесного кодекса РФ и приказом Минприроды России от 27.02.2017 № 72 «Об утверждении Составы лесохозяйственных регламентов, порядка их разработки, сроков их действия и порядка внесения в них изменений».

При разработке лесохозяйственного регламента использованы материалы лесоустройства, государственного лесного реестра на 01.01.2018, материалы специальных изысканий и исследований, документы и отчетность Департамента лесного комплекса Вологодской области.

Срок действия лесохозяйственного регламента с 16 декабря 2018 года до 16 декабря 2028 года.

Лесохозяйственный регламент разработан на основе следующих законодательных, нормативно-правовых актов, нормативно-технических, методических и проектных документов:

1. Федеральный закон от 25.10.2001 № 136-ФЗ «Земельный кодекс Российской Федерации».

2. Федеральный закон от 03.06.2006 № 74-ФЗ «Водный кодекс Российской Федерации».
3. Федеральный закон от 04.12.2006 № 200-ФЗ «Лесной кодекс Российской Федерации».
4. Федеральный закон от 04.12.2006 № 201-ФЗ «О введении в действие Лесного кодекса Российской Федерации».
5. Закон Российской Федерации от 21.02.1992 № 2395-1 «О недрах».
6. Федеральный закон от 21.12.1994 № 69-ФЗ «О пожарной безопасности».
7. Федеральный закон от 21.12.1994 № 68-ФЗ «О защите населения и территорий от чрезвычайных ситуаций природного и техногенного характера».
8. Федеральный закон от 24.04.1995 № 52-ФЗ «О животном мире».
9. Федеральный закон от 26.09.1997 № 125-ФЗ «О свободе совести и о религиозных объединениях».
10. Федеральный закон от 17.12.1997 № 149-ФЗ «О семеноводстве».
11. Федеральный закон от 08.01.1998 № 3-ФЗ «О наркотических средствах и психотропных веществах».
12. Федеральный закон от 10.01.2002 № 7-ФЗ «Об охране окружающей среды».
13. Федеральный закон от 08.11.2007 № 257-ФЗ «Об автомобильных дорогах и о дорожной деятельности в Российской Федерации и о внесении изменений в отдельные законодательные акты Российской Федерации».
14. Федеральный закон от 22.07.2008 № 123-ФЗ «Технический регламент о требованиях пожарной безопасности».
15. Федеральный закон от 24.07.2009 № 209-ФЗ «Об охоте и о сохранении охотничьих ресурсов и о внесении изменений в отдельные законодательные акты Российской Федерации».
16. Федеральный закон от 21.07.2014 № 206-ФЗ «О карантине растений».
17. Постановление Правительства РФ от 30.06.2007 № 417 «Об утверждении Правил пожарной безопасности в лесах».
18. Постановление Правительства РФ от 24.02.2009 № 160 «О порядке установления охранных зон объектов электросетевого хозяйства и особых условий использования земельных участков, расположенных в границах таких зон».
19. Постановление Правительства РФ от 24.02.2009 № 161 «Об утверждении Положения о предоставлении в аренду без проведения аукциона лесного участка, в том числе расположенного в резервных лесах, для выполнения изыскательских работ».
20. Постановление Правительства РФ от 23.07.2009 № 604 «О реализации древесины, которая получена при использовании лесов, расположенных на землях лесного фонда, в соответствии со статьями 43 - 46 Лесного кодекса Российской Федерации».
21. Постановление Правительства РФ от 14.12.2009 № 1007 «Об утверждении Положения об определении функциональных зон в лесопарковых зонах, площади и границ лесопарковых зон, зеленых зон».

22. Постановление Правительства РФ от 17.11.2010 № 928 «О перечне автомобильных дорог общего пользования федерального значения».

23. Постановление Правительства РФ от 17.05.2011 № 377 «Об утверждении Правил разработки и утверждения плана тушения лесных пожаров и его формы».

24. Постановление Правительства РФ от 20.05.2017 № 607 «О Правилах санитарной безопасности в лесах».

25. Распоряжение Правительства РФ от 17.07.2012 № 1283-р «Об утверждении Перечня объектов лесной инфраструктуры для защитных лесов, эксплуатационных лесов и резервных лесов».

26. Распоряжение Правительства РФ от 27.05.2013 № 849-р «Об утверждении Перечня объектов, не связанных с созданием лесной инфраструктуры, для защитных лесов, эксплуатационных лесов, резервных лесов».

27. Распоряжение Правительства РФ от 11.07.2017 № 1469-р «Об утверждении перечня объектов, относящихся к охотничьей инфраструктуре».

28. Постановление Правительства РФ от 07.05.2019 № 566 «Об утверждении Правил выполнения работ по лесовосстановлению или лесоразведению лицами, использующими леса в соответствии со статьями 43 - 46 Лесного кодекса Российской Федерации, и лицами, обратившимися с ходатайством или заявлением об изменении целевого назначения лесного участка».

29. Приказ Минтранса РФ от 06.08.2008 № 126 «Об утверждении Норм отвода земельных участков, необходимых для формирования полосы отвода железных дорог, а также норм расчета охранных зон железных дорог».

30. Приказ Министерства регионального развития Российской Федерации от 30.06.2012 № 266 «Об утверждении свода правил «СНиП 2.05.02-85* «Автомобильные дороги»».

31. Приказ Минприроды России от 24.12.2010 № 560 «Об утверждении видов и состава биотехнических мероприятий, а также порядка их проведения в целях сохранения охотничьих ресурсов».

32. Приказ Минприроды России от 01.12.2014 № 528 «Об утверждении Правил использования лесов для переработки древесины и иных лесных ресурсов».

33. Приказ Минприроды России от 28.03.2014 № 161 «Об утверждении видов средств предупреждения и тушения лесных пожаров, нормативов обеспеченности данными средствами лиц, использующих леса, норм наличия средств предупреждения и тушения лесных пожаров при использовании лесов».

34. Приказ Минприроды России от 18.08.2014 № 367 «Об утверждении Перечня лесорастительных зон Российской Федерации и Перечня лесных районов Российской Федерации».

35. Приказ Минприроды России от 17.09.2015 № 400 «Об утверждении Порядка использования районированных семян лесных растений основных лесных древесных пород».

36. Приказ Минтруда России от 02.11.2015 № 835н «Об утверждении

Правил по охране труда в лесозаготовительном, деревообрабатывающем производствах и при проведении лесохозяйственных работ».

37. Приказ Минприроды России от 23.06.2016 № 361 «Об утверждении Правил ликвидации очагов вредных организмов».

38. Приказ Минприроды России от 27.06.2016 № 367 «Об утверждении Видов лесосечных работ, порядка и последовательности их проведения, Формы технологической карты лесосечных работ, Формы акта осмотра лесосеки и Порядка осмотра лесосеки».

39. Приказ Минприроды России от 06.09.2016 № 457 «Об утверждении Порядка ограничения пребывания граждан в лесах и въезда в них транспортных средств, проведения в лесах определенных видов работ в целях обеспечения пожарной безопасности в лесах и Порядка ограничения пребывания граждан в лесах и въезда в них транспортных средств, проведения в лесах определенных видов работ в целях обеспечения санитарной безопасности в лесах».

40. Приказ Минприроды России от 12.09.2016 № 470 «Об утверждении Правил осуществления мероприятий по предупреждению распространения вредных организмов».

41. Приказ Минприроды России от 13.09.2016 № 474 «Об утверждении Правил заготовки древесины и особенностей заготовки древесины в лесничествах, лесопарках, указанных в статье 23 Лесного кодекса Российской Федерации».

42. Приказ Минприроды России от 16.09.2016 № 480 «Об утверждении Порядка проведения лесопатологических обследований и формы акта лесопатологического обследования».

43. Приказ Минприроды России от 15.11.2016 № 597 «Об утверждении Порядка организации и выполнения авиационных работ по охране лесов от пожаров и Порядка организации и выполнения авиационных работ по защите лесов».

44. Приказ Минприроды России от 09.01.2017 № 1 «Об утверждении Порядка лесозащитного районирования».

45. Приказ Минприроды России от 05.04.2017 № 156 «Об утверждении Порядка осуществления государственного лесопатологического мониторинга».

46. Приказ Минприроды России от 29.05.2017 № 264 «Об утверждении Особенности охраны в лесах редких и находящихся под угрозой исчезновения деревьев, кустарников, лиан, иных лесных растений, занесенных в Красную книгу Российской Федерации или красные книги субъектов Российской Федерации».

47. Приказ Минприроды России от 21.06.2017 № 314 «Об утверждении Правил использования лесов для ведения сельского хозяйства».

48. Приказ Минприроды России от 22.11.2017 № 626 «Об утверждении Правил ухода за лесами».

49. Приказ Минприроды России от 12.12.2017 № 661 «Об утверждении Правил использования лесов для осуществления видов деятельности в сфере охотничьего хозяйства и Перечня случаев использования лесов для

осуществления видов деятельности в сфере охотничьего хозяйства без предоставления лесных участков».

50. Приказ Минприроды России от 29.03.2018 № 122 «Об утверждении Лесостроительной инструкции».

51. Приказ Минприроды России от 16.07.2018 № 325 «Об утверждении Правил заготовки и сбора недревесных лесных ресурсов».

52. Приказ Минприроды России от 28.12.2018 № 700 «Об утверждении Правил лесоразведения, состава проекта лесоразведения, порядка его разработки».

53. Приказ Минприроды России от 25.03.2019 № 188 «Об утверждении Правил лесовосстановления, состава проекта лесовосстановления, порядка разработки проекта лесовосстановления и внесения в него изменений».

54. Приказ Федеральной службы лесного хозяйства России от 09.09.1993 № 232 «Об уточнении деления лесов Вологодской области на группы и категории защитности».

55. Приказ Рослесхоза от 19.12.1997 № 167 «Об утверждении положения о пожарно-химических станциях».

56. Приказ Рослесхоза от 24.02.1998 № 38 «Об утверждении ОСТ 56-103-98 «Охрана лесов от пожаров. Противопожарные разрывы и минерализованные полосы. Критерии качества и оценка состояния».

57. Приказ Рослесхоза от 19.12.2007 № 498 «Об отнесении лесов к защитным, эксплуатационным и резервным лесам».

58. Приказ Рослесхоза от 06.10.2008 № 281 «Об определении количества лесничеств на территории Вологодской области и установлении их границ».

59. Приказ Рослесхоза от 13.05.2009 № 202 «Об отнесении лесов на территории Вологодской области к ценным лесам, эксплуатационным лесам и установлении их границ».

60. Приказ Рослесхоза от 14.12.2010 № 485 «Об утверждении Особенности использования, охраны, защиты, воспроизводства лесов, расположенных в водоохраных зонах, лесов, выполняющих функции защиты природных и иных объектов, ценных лесов, а также лесов, расположенных на особо защитных участках лесов».

61. Приказ Рослесхоза от 27.12.2010 № 515 «Об утверждении Порядка использования лесов для выполнения работ по геологическому изучению недр, для разработки месторождений полезных ископаемых».

62. Приказ Рослесхоза от 27.05.2011 № 191 «Об утверждении Порядка исчисления расчетной лесосеки».

63. Приказ Рослесхоза от 10.06.2011 № 223 «Об утверждении Правил использования лесов для строительства, реконструкции, эксплуатации линейных объектов».

64. Приказ Рослесхоза от 05.07.2011 № 287 «Об утверждении классификации природной пожарной опасности лесов и классификации пожарной опасности в лесах в зависимости от условий погоды».

65. Приказ Рослесхоза от 19.07.2011 № 308 «Об утверждении Правил использования лесов для выращивания посадочного материала лесных растений (саженцев, сеянцев)».

66. Приказ Рослесхоза от 05.12.2011 № 510 «Об утверждении Правил использования лесов для выращивания лесных плодовых, ягодных, декоративных растений, лекарственных растений».

67. Приказ Рослесхоза от 05.12.2011 № 511 «Об утверждении Правил заготовки пищевых лесных ресурсов и сбора лекарственных растений».

68. Приказ Рослесхоза от 05.12.2011 № 513 «Об утверждении Перечня видов (пород) деревьев и кустарников, заготовка древесины которых не допускается».

69. Приказ Рослесхоза от 23.12.2011 № 548 «Об утверждении Правил использования лесов для осуществления научно-исследовательской деятельности, образовательной деятельности».

70. Приказ Рослесхоза от 24.01.2012 № 23 «Об утверждении Правил заготовки живицы».

71. Приказ Рослесхоза от 21.02.2012 № 62 «Об утверждении Правил использования лесов для осуществления рекреационной деятельности».

72. Приказ Рослесхоза от 27.04.2012 № 174 «Об утверждении Нормативов противопожарного обустройства лесов».

73. Приказ Рослесхоза от 09.04.2015 № 105 «Об установлении возрастов рубок».

74. Приказ Рослесхоза от 08.10.2015 № 353 «Об установлении лесосеменного районирования».

75. Приказ Рослесхоза от 07.09.2016 № 357 «Об отнесении лесов на территории Устюженского и Шекснинского лесничеств Вологодской области к защитным, эксплуатационным лесам и установлении их границ».

76. Приказ Рослесхоза от 07.06.2018 № 468 «Об установлении лесопожарного зонирования земель лесного фонда и о признании утратившим силу приказа Федерального агентства лесного хозяйства от 16.02.2017 № 65 «Об установлении лесопожарного зонирования земель лесного фонда и о признании утратившими силу некоторых приказов Федерального агентства лесного хозяйства».

77. Закон Вологодской области от 12.01.2007 № 1551-ОЗ «Об установлении порядка и нормативов заготовки древесины, порядка заготовки и сбора недревесных лесных ресурсов, порядка заготовки пищевых лесных ресурсов и сбора лекарственных растений на территории Вологодской области гражданами для собственных нужд».

78. Постановление Законодательного Собрания Вологодской области от 14.09.1994 № 187 «Об организации природных заказников, памятников природы областного значения».

79. Постановление Правительства Вологодской области от 29.03.2004 № 320 «Об учреждении Красной книги Вологодской области».

80. Постановление Правительства Вологодской области от 27.08.2007 № 1157 «Об утверждении Положения о комплексном (ландшафтном)

государственном природном заказнике областного значения «Модно» Устюженского муниципального района Вологодской области».

81. Постановление Правительства Вологодской области от 18.09.2007 № 1259 «Об утверждении Положения о комплексном (ландшафтном) государственном природном заказнике областного значения «Ванская Лука» Устюженского муниципального района Вологодской области».

82. Постановление Правительства Вологодской области от 30.09.2008 № 1888 «Об образовании особо охраняемой природной территории областного значения «Государственный природный комплексный (ландшафтный) заказник «Молога» Устюженского муниципального района Вологодской области».

83. Постановление Правительства Вологодской области от 07.04.2009 № 589 «Об утверждении Положения о порядке пользования недрами собственниками земельных участков, землепользователями, землевладельцами и арендаторами земельных участков».

84. Постановление Правительства Вологодской области от 12.05.2009 № 750 «Об утверждении схемы территориального планирования Вологодской области».

85. Постановление Правительства Вологодской области от 07.07.2009 № 1028 «Об образовании зон охраны охотничьих ресурсов на территории общедоступных охотничьих угодий».

86. Постановление Правительства Вологодской области от 24.08.2009 № 1266 «Об утверждении положений о памятниках природы «Сосновый бор «Шишкина нива», «Сернистые источники» у деревни Шелохачь, «Урочище «Подсосенье», «Урочище «Чайкино озеро» Устюженского муниципального района Вологодской области».

87. Постановление Правительства Вологодской области от 24.08.2009 № 1267 «Об утверждении Положений о комплексных (ландшафтных) государственных природных заказниках «Отненский», «Кобожский», «Горский» Устюженского муниципального района Вологодской области».

88. Постановление Правительства Вологодской области от 14.01.2013 № 13 «Об автомобильных дорогах общего пользования регионального или межмуниципального значения, находящихся на территории Вологодской области».

89. Постановление Правительства Вологодской области от 24.02.2015 № 125 «Об утверждении перечня (списка) редких и исчезающих видов (внутривидовых таксонов) растений и грибов, занесенных в Красную книгу Вологодской области».

90. Стандарт отрасли ОСТ 56-100-95 «Методы и единицы измерения рекреационных нагрузок на лесные природные комплексы», утвержденный приказом Рослесхоза от 20.07.1995 № 114.

91. СП 8.13130.2009. Свод правил. Системы противопожарной защиты. Источники наружного противопожарного водоснабжения. Требования пожарной безопасности, утвержденный приказом МЧС России от 25.03.2009 № 178.

92. ГОСТ Р 57972-2017 «Объекты противопожарного обустройства лесов.

Общие требования», утвержденный приказом Росстандарта от 21.11.2017 № 1792-ст.

93. Рекомендации по противопожарной профилактике в лесах и регламентации работы лесопожарных служб, утвержденные Рослесхозом 17.11.1997.

94. Указания по лесному семеноводству в Российской Федерации, утвержденные Рослесхозом 11.01.2000.

95. «Руководство по учету и оценке второстепенных лесных ресурсов и продуктов побочного пользования». ВНИИЛМ. 2003.

96. «Выход лекарственного сырья чаги по группам объемов грибов (Инвентаризация зарослей лекарственных растений в лесах Карелии)». Методические указания. Петрозаводск, 1984.

97. Государственный лесной реестр Вологодской области.

Лесохозяйственный регламент состоит из пояснительной записки с приложениями картографических материалов.

Сведения о разработчике:

Проект разработан специалистами Департамента лесного комплекса Вологодской области.

Почтовый адрес: 160000, г. Вологда, ул. Герцена, д. 27.

Официальный сайт: www.dlk.gov35.ru.

E-mail: dlk.vologda@gov35.ru.

Телефон: (8172) 72-03-03.

Факс: (8172) 72-87-27.».

1.2. В разделе 1.1 «Краткая характеристика лесничества»:

1.2.1 в подразделе 1.1.4 «Распределение лесов по целевому назначению и категориям защитных лесов»:

в абзаце первом слово и цифры «на 01.01.2018» заменить словом и цифрами «на 01.01.2019»;

таблицу 1.1.4.1 «Распределение лесов по целевому назначению и категориям защитных лесов по кварталам или их частям» изложить в новой редакции согласно приложению 1 к настоящему приказу;

абзац третий после таблицы 1.1.4.1 «Распределение лесов по целевому назначению и категориям защитных лесов по кварталам или их частям» изложить в следующей редакции:

«2). Леса, расположенные в защитных полосах лесов.»;

таблицу 1.1.4.2 «Перечень автомобильных дорог общего пользования регионального и межмуниципального значения на территории Устюженского муниципального района с идентификационными номерами» изложить в новой редакции согласно приложению 2 к настоящему приказу;

абзацы первый - третий после таблицы 1.1.4.2 «Перечень автомобильных дорог общего пользования регионального и межмуниципального значения на территории Устюженского муниципального района с идентификационными номерами» изложить в следующей редакции:

«3) Леса, расположенные в зеленых зонах, вокруг г. Устюжна радиусом 5 км вокруг г. Устюжны и 3 км вокруг п. им. Желябова первоначально выделены на основании распоряжения СНК СССР от 16.08.1945 № 12170р, решения Вологодского облисполкома от 25.08.1945 № 27.

4) Леса, расположенные в лесопарковых зонах, вокруг г. Устюжны первоначально выделены на основании решения Вологодского облисполкома от 24.08.1967 № 506.

5) Леса, имеющие научное или историко-культурное значение, установлены приказом Рослесхоза от 07.09.2016 № 357 «Об отнесении лесов на территории Устюженского и Шекснинского лесничеств Вологодской области к защитным, эксплуатационным лесам и установлении их границ». К данной категории отнесены леса в границах особо охраняемых природных территорий регионального значения комплексных (ландшафтных) государственных природных заказников «Кобожский», «Отненский», «Горский», «Ванская Лука», памятника природы «Урочище «Подсосенье»»;

1.2.2 в графе 3 строки 13 таблицы 1.1.7.1 «Нормативы и параметры объектов биологического разнообразия и буферных зон, подлежащих сохранению при осуществлении лесосечных работ» подраздела 1.1.7 «Перечень видов биологического разнообразия и размеров буферных зон, подлежащих сохранению при осуществлении лесосечных работ» слова и цифры «крупномерный вал еж (диаметром от 20 см)» заменить словами и цифрами «крупномерный валеж (диаметром от 20 см)».

1.3. Таблицу 1.2.1 «Виды разрешенного использования лесов» раздела 1.2 «Виды разрешенного использования лесов на территории лесничества с распределением по кварталам» изложить в новой редакции согласно приложению 3 к настоящему приказу.

1.4. В разделе 2.1 «Нормативы, параметры и сроки использования лесов для заготовки древесины»:

1.4.1 в абзаце пятом подраздела 2.1.3 «Расчетная лесосека (ежегодный допустимый объем изъятия древесины) при всех видах рубок» слова «выполнение работ по геологическому изучению недр, разработка месторождений полезных ископаемых» заменить словами «осуществление геологического изучения недр, разведка и добыча полезных ископаемых»;

1.4.2 таблицу 2.1.3.1 «Расчетная лесосека (ежегодный допустимый объем изъятия древесины) при всех видах рубок» изложить в новой редакции согласно приложению 4 к настоящему приказу;

1.4.3 абзац первый подраздела 2.1.10 «Методы лесовосстановления» изложить в следующей редакции:

«Лесовосстановление осуществляется естественным, искусственным или комбинированным способом в целях восстановления вырубленных, погибших, поврежденных лесов, а также сохранения полезных функций лесов, их биологического разнообразия, и регламентируется Правилами лесовосстановления, утвержденными приказом Минприроды России от 25.03.2019 № 188.».

1.5. Абзац первый подраздела 2.3.1 «Нормативы (ежегодные допустимые объемы) и параметры использования лесов для заготовки недревесных лесных ресурсов по их видам» раздела 2.3 «Нормативы, параметры и сроки использования лесов для заготовки и сбора недревесных лесных ресурсов» изложить в следующей редакции:

«В лесах лесничества возможна заготовка следующих видов недревесных лесных ресурсов: пней сосны, бересты, коры ели и ивы, еловой и сосновой лап, елей для новогодних праздников, валежника.»

1.6. В разделе 2.4 «Нормативы, параметры и сроки использования лесов для заготовки пищевых лесных ресурсов и сбора лекарственных растений»:

в абзаце четвертом слова «или лесопарка» исключить;

в абзаце шестом подраздела 2.4.5 «Сроки использования лесов для заготовки пищевых лесных ресурсов и сбора лекарственных растений» слова «временные постройки» заменить словами «некапитальные строения, сооружения».

1.7. В разделе 2.5 «Нормативы, параметры и сроки использования лесов для осуществления видов деятельности в сфере охотничьего хозяйства»:

1.7.1 в абзаце шестом слова «временными постройками» заменить словами «некапитальными строениями, сооружениями»;

1.7.2 в абзаце десятом слова «зеленых и лесопарковых зон» заменить словами «лесов, расположенных в зеленых зонах, и лесов, расположенных в лесопарковых зонах.»

1.8. В подразделе 2.6.1 «Сведения о площадях лесных участков, на которых возможно сенокосение, выпас сельскохозяйственных животных, пчеловодство, северное оленеводство, товарная аквакультура (товарное рыбоводство), выращивание сельскохозяйственных культур и иная сельскохозяйственная деятельность, а также соответствующие нормативы (допустимые объемы)» раздела 2.6 «Нормативы, параметры и сроки использования лесов для ведения сельского хозяйства»:

1.8.1 наименование подраздела изложить в следующей редакции:

«2.6.1. Сведения о площадях лесных участков, на которых возможны сенокосение, выпас сельскохозяйственных животных, пчеловодство, северное оленеводство, пантовое оленеводство, товарная аквакультура (товарное рыбоводство), выращивание сельскохозяйственных культур и иная сельскохозяйственная деятельность, а также соответствующие нормативы (допустимые объемы)»;

1.8.2 абзац второй изложить в следующей редакции:

«Леса могут использоваться для ведения сельского хозяйства (сенокосения, выпаса сельскохозяйственных животных, пчеловодства, северного оленеводства, пантового оленеводства, товарной аквакультуры (товарного рыбоводства), выращивания сельскохозяйственных культур и иной сельскохозяйственной деятельности).»;

1.8.3 в абзаце пятом слова «зеленых зонах» заменить словами «лесах, расположенных в зеленых зонах.»

1.9. В разделе 2.8 «Нормативы, параметры и сроки использования лесов для осуществления рекреационной деятельности»:

1.9.1 абзац третий подраздела 2.8.1 «Нормативы использования лесов для осуществления рекреационной деятельности (допустимая рекреационная нагрузка по типам ландшафтов и другое)» изложить в следующей редакции:

«При осуществлении рекреационной деятельности в лесах допускается возведение некапитальных строений, сооружений на лесных участках (беседок, пунктов хранения инвентаря, и др.) и осуществление благоустройства лесных участков (размещение дорожно-тропиночной сети, информационных стендов и аншлагов по природоохранной тематике, скамеек, навесов от дождя, указателей направления движения, контейнеров для сбора и хранения мусора и др.). В целях благоустройства представленных лесных участков лица, использующие леса для осуществления рекреационной деятельности, осуществляют уход за лесами на основании проекта освоения лесов. Размещение некапитальных строений, сооружений допускается на участках, не занятых деревьями и кустарниками, а при их отсутствии – на участках, занятых наименее ценными лесными насаждениями, в местах, определенных в проекте освоения лесов.»;

1.9.2 в подразделе 2.8.2 «Перечень кварталов и (или) частей кварталов зоны рекреационной деятельности»:

в абзаце первом слово «леса» заменить словами «леса, расположенные в зеленых зонах, и леса, расположенные в лесопарковых зонах.»;

в примечании после таблицы 2.8.2.1 «Перечень кварталов и (или) частей кварталов зоны рекреационной деятельности, в том числе перечень кварталов и (или) их частей, в которых допускается возведение физкультурно-оздоровительных, спортивных и спортивно-технических сооружений» слова «временных построек» заменить словами «некапитальных строений, сооружений»;

1.9.3 в подразделе 2.8.3 «Функциональное зонирование территории рекреационной деятельности»:

в абзаце седьмом слова «зеленой зоны» заменить словами «зоны рекреационной деятельности»;

в абзаце тринадцатом слова «зеленых зон» заменить словами «зон рекреационной деятельности»;

1.9.4 в подразделе 2.8.4 «Параметры и сроки использования лесов для осуществления рекреационной деятельности»:

таблицу 2.8.4.1 «Нормы благоустройства территории в лесах зеленых зон (на 100 га общей площади)» исключить;

абзац пятый изложить в следующей редакции:

«Перечень некапитальных строений, сооружений на лесных участках и нормативы их благоустройства при использовании лесов для осуществления рекреационной деятельности устанавливаются для конкретного лесного участка, переданного для использования в указанных целях (для организации отдыха, туризма, физкультурно-оздоровительной, спортивной деятельности и др.) в проектах освоения лесов после проведения дополнительных обследований. На лесных участках, предоставленных с целью осуществления

рекреационной деятельности, допускается строительство, реконструкция и эксплуатация объектов, не связанных с созданием лесной инфраструктуры, для защитных лесов, эксплуатационных лесов, резервных лесов, перечень которых утвержден распоряжением Правительства РФ от 27.05.2013 № 849-р.».

1.10. В разделе 2.12 «Нормативы, параметры и сроки использования лесов для выполнения работ по геологическому изучению недр, для разработки месторождений полезных ископаемых»:

1.10.1 наименование раздела изложить в следующей редакции:

«2.12. Нормативы, параметры и сроки использования лесов для осуществления геологического изучения недр, разведки и добычи полезных ископаемых»;

1.10.2 в абзаце первом слова «для выполнения работ по геологическому изучению недр, для разработки месторождений полезных ископаемых» заменить словами «в целях осуществления геологического изучения недр, разведки и добычи полезных ископаемых»;

1.10.3 в абзаце втором слова «для выполнения работ по геологическому изучению недр, для разработки месторождений полезных ископаемых» заменить словами «в целях осуществления геологического изучения недр, разведки и добычи полезных ископаемых»;

1.10.4 абзац третий изложить в следующей редакции:

«В целях осуществления геологического изучения недр, разведки и добычи полезных ископаемых лесные участки, находящиеся в государственной или муниципальной собственности, предоставляются в аренду или на основании разрешений органов государственной власти, органов местного самоуправления в пределах их полномочий. Допускается использование лесов в целях осуществления геологического изучения недр без предоставления лесного участка, установления сервитута, если выполнение работ в указанных целях не влечет за собой проведение рубок лесных насаждений или строительство объектов капитального строительства.»;

1.10.5 абзац четвертый изложить в следующей редакции:

«Использование лесов для осуществления геологического изучения недр, разведки и добычи полезных ископаемых осуществляется в соответствии с Порядком использования лесов для выполнения работ по геологическому изучению недр, для разработки месторождений полезных ископаемых, утвержденным приказом Рослесхоза от 27.12.2010 № 515. Лица, использующие лесов в целях осуществления геологического изучения недр, разведки и добычи полезных ископаемых, обеспечивают:»;

1.10.6 в абзаце седьмом слова «выполнением работ по геологическому изучению недр, разработкой месторождений полезных ископаемых» заменить словами «осуществлением геологического изучения недр, разведкой и добычей полезных ископаемых»;

1.10.7 дополнить абзацем четырнадцатым следующего содержания:

«На лесных участках, предоставленных с целью осуществления геологического изучения недр, разведки и добычи полезных ископаемых, допускается строительство, реконструкция и эксплуатация объектов, не связанных с созданием лесной инфраструктуры, для защитных лесов,

эксплуатационных лесов, резервных лесов, перечень которых утвержден распоряжением Правительства РФ от 27.05.2013 № 849-р.».

1.11. Раздел 2.13 «Нормативы, параметры и сроки использования лесов для строительства и эксплуатации водохранилищ и иных искусственных водных объектов, а также гидротехнических сооружений, морских портов, морских терминалов, речных портов и причалов» дополнить абзацем шестым следующего содержания:

«На лесных участках, предоставленных с целью строительства и эксплуатации водохранилищ и иных искусственных водных объектов, а также гидротехнических сооружений, морских портов, морских терминалов, речных портов и причалов, допускается строительство, реконструкция и эксплуатация объектов, не связанных с созданием лесной инфраструктуры, для защитных лесов, эксплуатационных лесов, резервных лесов, перечень которых утвержден распоряжением Правительства РФ от 27.05.2013 № 849-р.».

1.12. Раздел 2.14 «Нормативы, параметры и сроки использования лесов для строительства, реконструкции, эксплуатации линейных объектов» дополнить абзацем тридцать седьмым следующего содержания:

«На лесных участках, предоставленных с целью строительства, реконструкции, эксплуатации линейных объектов, допускается строительство, реконструкция и эксплуатация объектов, не связанных с созданием лесной инфраструктуры, для защитных лесов, эксплуатационных лесов, резервных лесов, перечень которых утвержден распоряжением Правительства РФ от 27.05.2013 № 849-р.».

1.13. Раздел 2.15 «Нормативы, параметры и сроки использования лесов для переработки древесины и иных лесных ресурсов» дополнить абзацем двенадцатым следующего содержания:

«На лесных участках, предоставленных с целью переработки древесины и иных лесных ресурсов, допускается строительство, реконструкция и эксплуатация объектов, не связанных с созданием лесной инфраструктуры, для защитных лесов, эксплуатационных лесов, резервных лесов, перечень которых утвержден распоряжением Правительства РФ от 27.05.2013 № 849-р.».

1.14. Раздел 2.16 «Нормативы, параметры и сроки использования лесов для религиозной деятельности» дополнить абзацем третьим следующего содержания:

«На лесных участках, предоставленных с целью религиозной деятельности, допускается строительство, реконструкция и эксплуатация объектов, не связанных с созданием лесной инфраструктуры, для защитных лесов, эксплуатационных лесов, резервных лесов, перечень которых утвержден распоряжением Правительства РФ от 27.05.2013 № 849-р.».

1.15. В разделе 2.17 «Требования к охране, защите и воспроизводству лесов»:

1.15.1 в абзаце четвертом подраздела 2.17.2 «Требования к защите лесов» после слов «безвозмездного пользования лесными участками» дополнить словами «, прекращения сервитута, публичного сервитута»;

1.15.2 таблицу 2.17.2.1.1.4.1.1 «Нормативы и параметры санитарно-оздоровительных мероприятий» подраздела 2.17.2.1.1.4.1 «Санитарно-оздоровительные мероприятия» изложить в новой редакции согласно приложению 5 к настоящему приказу;

1.15.3 подраздел 2.17.3.1 «Общие положения» изложить в следующей редакции:

«2.17.3.1. Общие положения»

Критерии и требования к лесовосстановлению установлены Правилами лесовосстановления, утвержденными приказом Минприроды России от 25.03.2019 № 188 «Об утверждении Правил лесовосстановления, состава проекта лесовосстановления, порядка разработки проекта лесовосстановления и внесения в него изменений» (далее – Правила лесовосстановления).

Лесовосстановление осуществляется естественным, искусственным или комбинированным способом в целях восстановления вырубленных, погибших, поврежденных лесов, а также сохранения полезных функций лесов, их биологического разнообразия.

Естественное восстановление лесов (далее - естественное лесовосстановление) осуществляется вследствие как природных процессов, так и мер содействия лесовосстановлению, указанных в пункте 16 Правил лесовосстановления.

Искусственное восстановление лесов (далее - искусственное лесовосстановление) осуществляется путем создания лесных культур: посадки семян, саженцев, в том числе с закрытой корневой системой, черенков или посева семян лесных растений, в том числе при реконструкции малоценных лесных насаждений.

Комбинированное восстановление лесов (далее - комбинированное лесовосстановление) осуществляется за счет сочетания естественного и искусственного лесовосстановления.

В целях выполнения лесовосстановления осуществляется ежегодный учет площадей вырубок, гарей, прогалин, иных не занятых лесными насаждениями или пригодных для лесовосстановления земель, при котором, в зависимости от состояния и количества на них подроста и молодняка, определяются способы лесовосстановления в соответствии с требованиями таблицы 2.17.3.2.1. При этом отдельно учитываются площади лесных участков, подлежащие естественному лесовосстановлению вследствие природных процессов, содействию естественному лесовосстановлению, искусственному лесовосстановлению и комбинированному лесовосстановлению.

Лесовосстановительные мероприятия на каждом лесном участке, предназначенном для проведения лесовосстановления, осуществляются в соответствии с проектом лесовосстановления и считаются завершенными после отнесения земель, предназначенных для лесовосстановления, к землям, на которых расположены леса, в порядке, предусмотренном частью 2 статьи 64.1 Лесного кодекса РФ.

Для выращивания посадочного материала и создания лесных культур используются районированные семена лесных насаждений, соответствующие требованиям, установленным в соответствии с Федеральным законом от 17.12.1997 № 149-ФЗ «О семеноводстве».

Требования к посадочному материалу и созданным при лесовосстановлении молоднякам, площади которых подлежат отнесению к землям, на которых расположены леса, представлены в таблице 2.17.3.2.2.

В соответствии со статьей 63.1 Лесного кодекса РФ лица, использующие леса в соответствии со статьями 43-46 Лесного кодекса РФ, обязаны выполнить работы по лесовосстановлению или лесоразведению в границах территории соответствующего субъекта РФ на площади, равной площади вырубленных лесных насаждений, в том числе при создании охранных зон, предназначенных для обеспечения безопасности граждан и создания необходимых условий для эксплуатации объектов, связанных с выполнением работ по геологическому изучению недр и разработкой месторождений полезных ископаемых, линейных объектов, не позднее чем через один год после рубки лесных насаждений в соответствии с проектом лесовосстановления или проектом лесоразведения в порядке, установленном Правительством РФ.

Лицо, обратившееся с ходатайством или заявлением об изменении целевого назначения лесного участка, в том числе в связи с переводом земель лесного фонда в земли иных категорий, за исключением случаев перевода земель лесного фонда в земли особо охраняемых территорий и объектов, обязано не позднее чем через один год после изменения вида разрешенного использования земельного участка выполнить работы по лесовосстановлению или лесоразведению в границах территории соответствующего субъекта РФ на площади, равной площади такого земельного участка, в соответствии с проектом лесовосстановления или проектом лесоразведения в порядке, установленном Правительством РФ.

Порядок выполнения работ по лесовосстановлению или лесоразведению лицами, использующими леса в соответствии со статьями 43-46 Лесного кодекса РФ, на площади, равной площади вырубляемых лесных насаждений, в том числе при создании охранных зон, предназначенных для обеспечения безопасности граждан и создания необходимых условий для эксплуатации объектов, связанных с выполнением работ по геологическому изучению недр и разработкой месторождений полезных ископаемых, линейных объектов, за исключением случая, предусмотренного частью 3 статьи 63.1 Лесного кодекса РФ, и лицами, обратившимися с ходатайством или заявлением об изменении целевого назначения лесного участка, в том числе в связи с переводом земель лесного фонда в земли иных категорий, на площади, равной площади такого земельного участка, за исключением случаев перевода земель лесного фонда в земли особо охраняемых территорий и объектов, установлен Правилами выполнения работ по лесовосстановлению или лесоразведению лицами, использующими леса в соответствии со статьями 43-46 Лесного кодекса Российской Федерации, и лицами, обратившимися с ходатайством или заявлением об изменении целевого назначения лесного участка,

утвержденными постановлением Правительства РФ от 07.05.2019 № 566.»;

1.15.4 подраздел 2.17.3.2 «Естественное лесовосстановление» изложить в следующей редакции:

«2.17.3.2. Естественное лесовосстановление

Естественное лесовосстановление вследствие природных процессов планируется:

- при рубке насаждений с наличием жизнеспособного подроста главных лесных древесных пород в количестве не менее полуторной нормы, предусмотренной таблицей 2.17.3.2.1 для соответствующего лесного района по естественному лесовосстановлению путем мероприятий по сохранению подроста;

- при рубке насаждений древесных пород (дуб, ясень, вяз, липа, тополь, ольха, клен, робиния), способных к вегетативному возобновлению путем образования поросли от пней или корневых отпрысков, если невозможно семенное возобновление, а вегетативное возобновление соответствует целям ведения хозяйства.

В целях содействия естественному лесовосстановлению осуществляются следующие мероприятия:

сохранение возобновившегося под пологом лесных насаждений жизнеспособного поколения главных лесных древесных пород лесных насаждений (подрост) (далее - главные лесные древесные породы), способного образовывать в данных природно-климатических условиях новые лесные насаждения. Древесные растения в возрасте до двух лет (самосев) в числе подроста не учитываются;

сохранение жизнеспособного укоренившегося подроста и молодняка (экземпляров высотой более 2,5 метров) главных лесных древесных пород при проведении рубок лесных насаждений;

уход за подростом главных лесных древесных пород на площадях, не занятых лесными насаждениями (приземление подроста, оправка подроста, окашивание подроста, изреживание подроста, внесение удобрений, обработка гербицидами);

минерализация поверхности почвы на местах планируемых рубок спелых и перестойных насаждений, на горях и площадях, предназначенных для лесовосстановления;

оставление семенных деревьев, куртин и групп;

огораживание площадей;

подавление корнеотпрысковой способности деревьев (инъекции арборицидов или окольцовывание).

Меры по сохранению подроста лесных насаждений ценных лесных древесных пород осуществляются одновременно с проведением рубок лесных насаждений. Рубка в таких случаях проводится преимущественно в зимнее время по снежному покрову с применением технологий, позволяющих обеспечить сохранение от уничтожения и повреждения подроста и молодняка ценных лесных древесных пород в количестве, определенном при отводе

лесосек. После проведения рубок проводится уход за сохраненным подростом и молодняком лесных древесных пород путем освобождения от завалов порубочными остатками, вырубке сломанных и поврежденных экземпляров.

Содействие естественному лесовосстановлению путем минерализации поверхности почвы проводится на площадях, на которых имеются источники семян главных лесных древесных пород лесных насаждений (примыкающие лесные насаждения, отдельные семенные деревья или их группы, куртины, полосы, под пологом поступающих в рубку лесных насаждений с полнотой не более 0,6).

На участках проводится минерализация не менее 25-30 % поверхности почвы в годы удовлетворительного и обильного урожая семян лесных растений до начала опадения семян главных лесных древесных пород. Минерализация поверхности почвы проводится как в виде отдельного мероприятия по содействию естественному лесовосстановлению, так и в комплексе с сохранением семенников, семенных куртин и групп деревьев.

Минерализация поверхности почвы осуществляется путем обработки почвы механическими, химическими или огневыми средствами в зависимости от механического состава и влажности почвы, густоты и высоты травяного покрова, мощности лесной подстилки, количества семенных деревьев.

В целях предотвращения зарастания участка с проведенными мерами содействия естественному лесовосстановлению сорной травянистой и древесно-кустарниковой растительностью проводится лесоводственный уход за сохраненным подростом и молодняком лесных древесных пород путем уничтожения или предупреждения появления травянистой и нежелательной древесной растительности механическими или химическими средствами.

Результаты мероприятий по содействию естественному лесовосстановлению признаются достаточными в случае их соответствия критериям и требованиям к молоднякам, площади которых подлежат отнесению к землям, на которых расположены леса, приведенным в таблице 2.17.3.2.2.

Приемка работ по содействию естественному лесовосстановлению проводится в бесснежный период за исключением мероприятий по огораживанию площадей и оставлению семенных деревьев, куртин и групп.

Учет результатов мер содействия естественному лесовосстановлению осуществляется не ранее чем через два года после проведения работ.

При количестве подроста ниже, чем определено для естественного лесовосстановления в таблице 2.17.3.2.1, проводятся меры искусственного или комбинированного лесовосстановления.

В связи с тем, что проведение искусственного лесовосстановления и минерализации поверхности почвы на заболоченных, избыточно увлажненных почвах, а также в погибших насаждениях, пройденных ветровалом, где не планируется проведение сплошных санитарных рубок, крайне затруднительно и экономически нецелесообразно без проведения дополнительных работ, необходимо отдельно вести учет площадей лесных участков, подлежащих естественному лесовосстановлению вследствие природных процессов, для их

дальнейшего обследования и при соответствии участков леса критериям и требованиям к молоднякам, площади которых подлежат отнесению к землям, на которых расположены леса, отнести обследованные участки к данной категории земель.

Участки леса с естественным лесовосстановлением вследствие природных процессов, относятся к землям, на которых расположены леса, при их соответствии критериям и требованиям к молоднякам, площади которых подлежат отнесению к землям, на которых расположены леса, приведенным в таблице 2.17.3.2.2.

Таблица 2.17.3.2.1

Способы лесовосстановления в зависимости от количества жизнеспособного подроста и молодняка главных лесных древесных пород
(Таежная зона, южно-таежный район европейской части РФ)

Способы лесовосстановления	Древесные породы	Группы типов леса, типы лесорастительных условий	Количество жизнеспособного подроста и молодняка, тыс. штук на 1 га	
1	2	3	4	
Естественное лесовосстановление	путем мероприятий по сохранению подроста, ухода за подростом	Сосна, лиственница	Лишайниковые, вересковые, брусничные	Более 1,7
			Кисличные, черничные	Более 1,2
			Долгомошные, травяно-болотные, сфагновые	Более 1,2
		Ель	Лишайниковые, вересковые, брусничные	Более 1,7
			Кисличные, черничные	Более 1,5
			Долгомошные, травяно-болотные, сфагновые	Более 1,5
	путем минерализации почвы	Сосна, лиственница	Лишайниковые, вересковые, брусничные	0,7 - 1,7
			Кисличные, черничные	0,7 - 1,5
			Долгомошные, травяно-болотные, сфагновые	-
		Ель	Лишайниковые, вересковые, брусничные	0,7 - 1,7
			Кисличные, черничные	0,7
			Долгомошные, травяно-болотные, сфагновые	1,6
Комбинированное лесовосстановление	Сосна, лиственница	Лишайниковые, вересковые, брусничные	1,2 - 1,6	
		Кисличные, черничные	1,2 - 1,6	
		Долгомошные, травяно-болотные, сфагновые	-	
	Ель	Кисличные, черничные	1,2 - 1,6	
		Долгомошные, травяно-болотные, сфагновые	-	
Искусственное лесовосстановление	Сосна, лиственница	Лишайниковые, вересковые, брусничные	Менее 0,6	

Способы лесовосстановления	Древесные породы	Группы типов леса, типы лесорастительных условий	Количество жизнеспособного подроста и молодняка, тыс. штук на 1 га
1	2	3	4
		Кисличные, черничные	Менее 0,5
		Долгомошные, травяно-болотные, сфагновые	Менее 0,5
	Ель	Лишайниковые, вересковые, брусничные	Менее 0,7
		Кисличные, черничные	Менее 0,7
		Долгомошные, травяно-болотные, сфагновые	Менее 0,6

Таблица 2.17.3.2.2

Критерии и требования к посадочному материалу лесных древесных пород и молоднякам, площади которых подлежат отнесению к землям, на которых расположены леса
(Таежная зона, южно-таежный район европейской части РФ)

Древесные породы	Требования к посадочному материалу			Критерии и требования к молоднякам, площади которых подлежат отнесению к землям, на которых расположены леса			
	возраст не менее, лет	диаметр стволика у корневой шейки не менее, мм	высота стволика не менее, см	группа типов леса или типов лесорастительных условий	возраст (к молодым, созданным искусственным или комбинированным способом) не менее, лет	количество деревьев главных пород не менее, тыс. шт. на 1 га	средняя высота деревьев главных пород не менее, м
1	2	3	4	5	6	7	8
Береза карельская	2	2,0	20	Брусничная, кисличная, черничная	4	2,0	1,0
Береза повислая (бородавчатая)	2	2,5	20		8	2,0	0,9
Ель европейская (обыкновенная)	3	2,0	12	Брусничная, кисличная, черничная	8	2,0	0,7
				Долгомошная, травяно-болотная	8	2,0	0,7
Ель сибирская	3 - 4	2,0	12	Кисличная и черничная	8	1,7	0,8
				Долгомошная, приручевая	8	1,7	0,7

Древесные породы	Требования к посадочному материалу			Критерии и требования к молоднякам, площади которых подлежат отнесению к землям, на которых расположены леса			
	возраст не менее, лет	диаметр стволика у корневой шейки не менее, мм	высота стволика не менее, см	группа типов леса или типов лесорастительных условий	возраст (к молоднякам, созданным искусственным или комбинированным способом) не менее, лет	количество деревьев главных пород не менее, тыс. шт. на 1 га	средняя высота деревьев главных пород не менее, м
1	2	3	4	5	6	7	8
Сосна кедровая сибирская	3 - 4	2,5	12	Брусничная, кисличная, черничная	10	1,6	0,8
				Долгомошная, травяная	10	1,6	0,8
Сосна обыкновенная	2 - 3	2,5	12	Лишайниковая, вересковая	7	2,5	0,8
				Брусничная, кисличная, черничная	7	2,0	1,1
				Долгомошная, сфагновая	7	2,0	0,8
Лиственницы Сукачева и сибирская	2	2,5	15	Брусничная, кисличная	5	1,7	1,0
Береза повислая (бородавчатая)				Долгомошная, травяно-болотная, сфагновая		2,0	1,0
Осина, ольха серая, ива				Для всех типов лесорастительных условий		2,0	1,0

»;

1.15.5 в подразделе 2.17.3.3 «Искусственное лесовосстановление»:

в абзаце втором слова «валежной древесиной» заменить словом «валежником»;

в абзаце седьмом слова «валежной древесины» заменить словом «валежника»;

абзац двадцать шестой изложить в следующей редакции:

«Посадка лесных культур черенками, сеянцами, саженцами с открытой корневой системой осуществляется весной, до начала разворачивания почек у черенков, сеянцев, саженцев.»;

после абзаца двадцать шестого дополнить абзацами двадцать седьмым - двадцать девятым следующего содержания:

«Посев семян лесных растений выполняется весной и осенью. Посев семян мелкохвойных пород выполняется только весной.

Посадка и дополнение лесных культур сеянцами, саженцами с закрытой корневой системой осуществляются весной, летом, за исключением

засушливых периодов, и осенью не позднее, чем за 2 недели до устойчивого замерзания почвы, за исключением участков с переувлажненными, глинистыми и тяжелыми суглинистыми избыточно увлажненными почвами.

Дополнение лесных культур сеянцами, саженцами с открытой корневой системой осуществляется весной, до начала разворачивания почек у сеянцев, саженцев, и осенью не позднее, чем за 2 недели до устойчивого замерзания почвы, за исключением участков с переувлажненными, глинистыми и тяжелыми суглинистыми избыточно увлажненными почвами.»;

в абзаце тридцать втором слова «занятым лесными насаждениями» заменить словами «на которых расположены леса»;

1.15.6 в подразделе 2.17.3.4 «Комбинированное лесовосстановление»:

в абзаце пятом слова «зеленых зонах» заменить словами «лесах, расположенных в зеленых зонах.»;

в абзаце седьмом слова «занятым лесными насаждениями» заменить словами «на которых расположены леса»;

1.15.7 текст после таблицы 2.17.3.5.2 «Нормативы и параметры мероприятий по лесовосстановлению и лесоразведению (площадь, га)» подраздела 2.17.3.5 «Способы и объемы лесовосстановления» изложить в следующей редакции:

«В условиях Вологодской области необходимо соблюдение следующих сроков выполнения работ по лесовосстановлению:

Наименование работ	Сроки выполнения
Искусственное лесовосстановление	апрель – май, (при использовании сеянцев с ЗКС апрель-июнь, август – сентябрь)
Содействие естественному лесовосстановлению	апрель – ноябрь
Комбинированное лесовосстановление	апрель – май, (при использовании сеянцев с ЗКС апрель-июнь, август – сентябрь)
Агротехнический уход за лесными культурами	апрель – октябрь
Дополнение лесных культур	апрель – май, сентябрь (при использовании сеянцев с ЗКС апрель-июнь, август – сентябрь)
Подготовка почвы под лесные культуры будущего года	апрель – ноябрь

В целях оценки качества и соответствия выполненных работ требованиям нормативно-правовых актов, государственных стандартов, условиям договора аренды лесного участка, проекта освоения лесов, проекта лесовосстановления территориальным отделом – государственным лесничеством осуществляется приемка работ от исполнителей, в том числе от арендаторов лесных участков. Приемка выполненных работ осуществляется по письменным заявкам арендатора с составлением акта приемки выполненных работ по формам и в порядке, утвержденным приказами Департамента лесного комплекса Вологодской области. При наличии снежного покрова на лесном участке

приемка работ от исполнителей не производится, работы в этом случае считаются невыполненными.

Арендатор обеспечивает ежегодное выполнение работ по воспроизводству лесов (искусственное, комбинированное и естественное лесовосстановление, обработку почвы под лесовосстановление, уход за лесными культурами, рубки ухода за лесом (осветления, прочистки)) на арендуемом лесном участке в объемах, определенных проектом освоения лесов, с учетом ежегодных площадей вырубок, гарей, прогалин и иных, предназначенных для лесовосстановления.».

1.16. В абзаце пятом раздела 2.18 «Особенности требований к использованию лесов по лесорастительным зонам и лесным районам, включающих схему лесорастительного районирования лесничества, особенности требований (по нормативам, параметрам и срокам использования) к различным видам использования лесов в соответствии с лесорастительными зонами и лесными районами» слова и цифры «Правилах лесовосстановления, утвержденных приказом Минприроды России 29.06.2016 № 375» заменить словами и цифрами «Правилах лесовосстановления, утвержденных приказом Минприроды России от 25.03.2019 № 188».

1.17. Таблицу 3.1.1 «Ограничения по видам целевого назначения» раздела 3.1 «Ограничения по видам целевого назначения лесов» изложить в новой редакции согласно приложению 6 к настоящему приказу.

1.18. таблицу 3.2.1 «Ограничения по видам особо защитных участков лесов» раздела 3.2 «Ограничения по видам особо защитных участков лесов» изложить в новой редакции согласно приложению 7 к настоящему приказу.

1.19. В разделе 3.3 «Ограничения по видам использования лесов»:

1.19.1 предложение второе абзаца третьего изложить в следующей редакции:

«Проведение сплошных рубок в защитных лесах осуществляется в случаях, предусмотренных частью 5.1 статьи 21 Лесного кодекса РФ, и в случаях, если выборочные рубки не обеспечивают замену лесных насаждений, утрачивающих свои средообразующие, водоохранные, санитарно-гигиенические, оздоровительные и иные полезные функции, на лесные насаждения, обеспечивающие сохранение целевого назначения защитных лесов и выполняемых ими полезных функций.»;

1.19.2 в абзаце двадцать третьем слова «в зеленых и лесопарковых зонах» заменить словами «в лесах, расположенных в зеленых зонах и в лесах, расположенных в лесопарковых зонах»;

1.19.3 в абзаце двадцать седьмом слова «лесопарковых зонах» заменить словами «лесах, расположенных в лесопарковых зонах.»;

1.19.4 в абзаце двадцать восьмом слова «зеленых зонах» заменить словами «лесах, расположенных в зеленых зонах.»;

1.19.5 абзац сорок шестой изложить в следующей редакции:

«Осуществление геологического изучения недр, разведка и добыча полезных ископаемых. Разведка и добыча полезных ископаемых запрещена в лесах, расположенных в зеленых зонах и в лесах, расположенных в

лесопарковых зонах, на особо охраняемых природных территориях, если данное ограничение предусмотрено режимом, установленным в положении об особо охраняемой природной территории.»;

1.19.6 абзац сорок восьмой изложить в следующей редакции:

«Строительство, реконструкция, эксплуатация линейных объектов запрещаются на особо охраняемых природных территориях, если данное ограничение предусмотрено режимом, установленным в положении об особо охраняемой природной территории. В лесах, расположенных в лесопарковых зонах запрещается строительство и эксплуатация объектов капитального строительства, за исключением гидротехнических сооружений. В лесах, расположенных в зеленых зонах, и в лесах, расположенных в лесопарковых зонах запрещается строительство и эксплуатация объектов капитального строительства, за исключением гидротехнических сооружений, линий связи, линий электропередачи, подземных трубопроводов. В ценных лесах и на особо защитных участках лесов запрещается размещение объектов капитального строительства, за исключением линейных объектов и гидротехнических сооружений.».

1.20. Приложение 3 «Карта-схема подразделения лесов по целевому назначению с нанесением местоположения существующих и проектируемых особо охраняемых природных территорий и объектов, объектов лесной, лесоперерабатывающей инфраструктуры, объектов, не связанных с созданием лесной инфраструктуры Устюженского лесничества Вологодской области» изложить в новой редакции согласно приложению 8 к настоящему приказу.

2. Отделу правовой и административной работы (Уссар Е.Г.):

направить настоящий приказ в территориальный орган Министерства юстиции Российской Федерации по Вологодской области, прокуратуру области, Волжскую межрегиональную природоохранную прокуратуру, Череповецкую межрайонную природоохранную прокуратуру Волжской межрегиональной природоохранной прокуратуры;

обеспечить опубликование (размещение) настоящего приказа в областной газете «Красный Север» и на «Официальном интернет-портале правовой информации» (www.pravo.gov.ru);

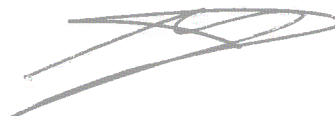
обеспечить размещение настоящего приказа в государственной информационной системе «Официальный портал Правительства Вологодской области».

3. Отделу организации лесопользования и государственного лесного реестра (Коханова С.В.) обеспечить размещение настоящего приказа на официальном сайте Департамента лесного комплекса области.

4. Настоящий приказ вступает в силу по истечении 10 дней после дня его официального опубликования.

5. Контроль за исполнением настоящего приказа возложить на заместителя начальника Департамента С.В. Назарова.

Начальник Департамента



Р.Б. Марков

Приложение 1
к приказу Департамента
лесного комплекса области
от «26» августа 2019 года № 1028

«Таблица 1.1.4.1

Распределение лесов по целевому назначению и категориям защитных лесов по кварталам или их частям

Целевое назначение лесов	Участковое лесничество, хозяйство	Номера кварталов или их частей	Площадь, га	Основания деления лесов по целевому назначению
1	2	3	4	5
Всего лесов			273058	
Защитные леса, всего:			61246	Статья 111 Лесного кодекса РФ
	Мережское		556	
	Лентьевское		13378	
	Ванское		1900	
	Долоцкое		4217	
	Устюженское		11457	
	Моденское		4489	
	Яковлевское		5107	
	Жуковское		100	
	Залесское		942	
	Северное лесничество:			
	колхоз «Земледелец»		1924	
	колхоз «Верный»		2221	
	колхоз «Красное Утро»		2724	
	колхоз «Сосновый Бор»		2660	
	совхоз «Устюженский»		4944	
	УКБ (СПТУ-48)		164	
	Южное лесничество:			
	колхоз им. XIII Годовщины Октября		1022	
	колхоз «Авангард»		407	
колхоз «Жуковец»		71		
колхоз «Светлый Путь»		851		
колхоз «Родина»		185		
колхоз		1562		

Целевое назначение лесов	Участковое лесничество, хозяйство	Номера кварталов или их частей	Площадь, га	Основания деления лесов по целевому назначению
	«Доброволец» колхоз «Россия»		365	
в том числе:				
леса, расположенные на особо охраняемых природных территориях	Долоцкое	части 9, 10	88	Статья 112 Лесного кодекса РФ, приказ Рослесхоза от 07.09.2016 № 357
леса, выполняющие функции защиты природных и иных объектов, всего	Лентьевское	83-86, 102-106, части 15, 16, 19, 25, 26, 28, 29, 35-37, 39, 40, 45-48, 58-61, 64, 65, 75, 85, 86, 93-97, 100, 101, 108-110	3546	Статьи 111, 114 Лесного кодекса РФ
	Ванское	части 61, 66-71	356	
	Долоцкое	части 39, 40, 52-63, 65, 71-73, 82	688	
	Устюженское	37-43, 46-53, 62-69, 72-78, 80, 81, 88-96, 104-110, части 4-8, 12, 24, 44, 45, 122	4553	
	Жуковское	части 7, 20, 21	100	
	Северное лесничество:			
	колхоз «Земледелец»	части 12, 14, 16-23, 25-27	512	
	колхоз «Красное Утро»	части 7, 8, 10-14	255	
	совхоз «Устюженский»	40-43, части 13, 15, 16, 18, 25	1076	
	УКБ (СПТУ-48)	часть 2	29	
	Южное лесничество:			
	колхоз им. XIII Годовщины Октября	3, 4, 7, 8	521	
	колхоз «Авангард»	1, 4, часть 8	407	
	колхоз «Жуковец»	части 1, 2, 4, 5	71	
	колхоз «Светлый Путь»	части 5, 9, 10	101	
	колхоз «Родина»	части 2-4, 6, 15	185	
в том числе:				
леса, расположенные в защитных полосах лесов			4951	
	Лентьевское	части 15, 16, 19, 25, 26, 28, 29, 35-37, 39, 40, 45-48, 58-61, 64, 65, 75, 85, 86, 93-97, 100, 101, 108-110	1579	Статья 114 Лесного кодекса РФ, приказ Рослесхоза от 07.09.2016 № 357
	Ванское	части 61, 66-71	356	
	Долоцкое	части 39, 40, 52-63, 65, 71-73,	688	

Целевое назначение лесов	Участковое лесничество, хозяйство	Номера кварталов или их частей	Площадь, га	Основания деления лесов по целевому назначению
		82		
	Устюженское	части 4-8, 12, 24, 44, 45, 53, 68, 69, 76-78, 122	622	
	Жуковское	части 7, 20, 21	100	
	Северное лесничество:			
	колхоз «Земледелец»	части 12, 14, 16-23, 25-27	512	
	колхоз «Красное Утро»	части 7, 8, 10-14	256	
	совхоз «Устюженский»	части 13, 15, 16, 18, 25, 43	405	
	УКБ (СПТУ-48)	часть 2	29	
	Южное лесничество:			
	колхоз им. XIII Годовщины Октября	части 4, 7	35	
	колхоз «Авангард»	часть 8	14	
	колхоз «Жуковец»	части 1, 2, 4, 5	71	
	колхоз «Светлый путь»	части 5, 9, 10	101	
	колхоз «Родина»	части 2-4, 6, 15	185	
леса, расположенные в зеленых зонах			6807	Статья 114 Лесного кодекса РФ. Первоначально выделены на основании распоряжения СНК СССР от 16.08.1945 № 12170р, решения Вологодского облисполкома от 25.08.1945 № 27
	Лентьевское	83, 84, 102-106, части 85, 86, 94	1967	
	Устюженское	37-43, 46-52, 62-67, 72-75, 88, 89, 95, 96, 104, части 53, 68, 69, 76-78	3289	
	Северное лесничество:			
	совхоз «Устюженский»	40-42, часть 43	672	
	Южное лесничество:			
	колхоз им. XIII Годовщины Октября	3, 8, части 4, 7	486	
	колхоз «Авангард»	1, 4	393	
леса, расположенные в лесопарковых зонах			642	Статья 114 Лесного кодекса РФ. Первоначально выделены на основании
	Устюженское	80, 81, 90-94, 105-110	642	

Целевое назначение лесов	Участковое лесничество, хозяйство	Номера кварталов или их частей	Площадь, га	Основания деления лесов по целевому назначению
				решения Вологодского облисполкома от 24.08.1967 № 506
ценные леса, всего			48758	Статьи 111, 115 Лесного кодекса РФ
	Мережское	части 3, 5, 10, 15, 21, 49, 50	556	
	Лентьевское	1-3, 8-10, 17, 20, 21, 74, 107, 111-113, части 18, 25, 26, 28, 29, 35, 38, 45, 46, 56-59, 64, 65, 72, 73, 82, 95, 96, 101, 108-110	9832	
	Ванское	64, 72-74, части 66, 68-71	1544	
	Долоцкое	100, 101, части 1, 3, 66, 67, 69, 78-94, 99, 104, 105, 109-111	3441	
	Устюженское	25, 26, 33, 35, 54-56, 58-61, 70, 79, 82, 83, 86, 87, 97, 100-103, 111, 112, 114-116, 118, 119, 121, части 27-29, 31, 45, 122	6904	
	Моденское	1-12, 15-19, 25, 26, 41	4489	
	Яковлевское	25-28, 38-45, 55-57, 61-67	5107	
	Залеское	1-4, 8	942	
	Северное лесничество:			
	колхоз «Земледелец»	2, 30-33, части 1, 3, 4, 6, 8, 10, 24	1412	
	колхоз «Верный»	1, 3, 4, 15, 16, 18-21, 25, 26, части 2, 6-8, 10	2221	
	колхоз «Красное Утро»	9, 15-22, части 7, 8, 10-14	2468	
	колхоз «Сосновый бор»	1-6, 8, 10, 12, 14, 15, 19, 20	2660	
	совхоз «Устюженский»	19-23, 26-38, части 11-13, 15, 16, 18, 25	3868	
	УКБ (СПТУ-48)	части 3, 4	135	
	Южное лесничество:			
	колхоз им. XIII Годовщины Октября	1, 5, 6, часть 2	501	
	колхоз «Светлый путь»	1-3	751	
	колхоз «Доброволец»	1-3, 5, 6, 10-12	1562	
колхоз «Россия»	18, часть 17	365		
в том числе:				
леса, имеющие научное или историко-			10081	Статья 115 Лесного кодекса РФ, приказ
	Лентьевское	1-3, 8-10, 17, 20, часть 21	6937	
	Долоцкое	100, 101, части 99, 109-111	1681	

Целевое назначение лесов	Участковое лесничество, хозяйство	Номера кварталов или их частей	Площадь, га	Основания деления лесов по целевому назначению
культурное значение	Северное лесничество:			Рослесхоза от 07.09.2016 № 357
	колхоз «Земледелец»	части 32, 33	239	
	колхоз «Верный»	1	149	
	колхоз «Красное Утро»	17, 18, часть 14	710	
	Южное лесничество:			
	колхоз «Россия»	18, часть 17	365	
запретные полосы лесов, расположенные вдоль водных объектов			38677	Статья 115 Лесного кодекса РФ, приказ Рослесхоза от 07.09.2016 № 357
	Мережское	части 3, 5, 10, 15, 21, 49, 50	556	
	Лентьевское	74, 107, 111-113, части 18, 25, 26, 28, 29, 35, 38, 45, 46, 56-59, 64, 65, 72, 73, 82, 95, 96, 101, 108-110	2895	
	Ванское	64, 72-74, части 66, 68-71	1544	
	Долоцкое	части 1, 3, 66, 67, 69, 78-94, 104, 105	1760	
	Устюженское	25, 26, 33, 35, 54-56, 58-61, 70, 79, 82, 83, 86, 87, 97, 100-103, 111, 112, 114-116, 118, 119, 121, части 27-29, 31, 45, 122	6904	
	Моденское	1-12, 15-19, 25, 26, 41	4489	
	Яковлевское	25-28, 38-45, 55-57, 61-67	5107	
	Залеское	1-4, 8	942	
	Северное лесничество:			
	колхоз «Земледелец»	2, 30, 31, части 1, 3, 4, 6, 8, 10, 24, 32, 33	1173	
	колхоз «Верный»	3, 4, 15, 16, 18-21, 25, 26, части 2, 6-8, 10	2072	
	колхоз «Красное Утро»	9, 15, 16, 19-22, части 7, 8, 10-13	1759	
	колхоз «Сосновый бор»	1-6, 8, 10, 12, 14, 15, 19, 20	2660	
	совхоз «Устюженский»	19-23, 26-38, части 11-13, 15, 16, 18, 25	3868	
	УКБ (СПТУ-48)	части 3, 4	135	
	Южное лесничество:			
	колхоз им. XIII Годовщины Октября	1, 5, 6, часть 2	501	
	колхоз «Светлый путь»	1-3	751	
	колхоз «Доброволец»	1-3, 5, 6, 10-12	1562	

Целевое назначение лесов	Участковое лесничество, хозяйство	Номера кварталов или их частей	Площадь, га	Основания деления лесов по целевому назначению	
Эксплуатационные леса:			211812	Статья 117 Лесного кодекса РФ, приказ Рослесхоза от 07.09.2016 № 357	
	Мережское	1, 2, 4, 6-9, 11-14, 16-20, 22-48, 51-73, части 3, 5, 10, 15, 21, 49, 50	17610		
	Лентьевское	4-7, 11-14, 22-24, 27, 30-34, 41-44, 49-55, 62, 63, 66-71, 76-81, 87-92, 98, 99, 114, части 15, 16, 18, 19, 21, 25, 26, 28, 29, 35-40, 45-48, 56-61, 64, 65, 72, 73, 75, 82, 93, 97, 100, 101	30463		
	Ванское	1-60, 62, 63, 65, части 61, 67	28640		
	Долоцкое	2, 4-8, 11-38, 41-51, 64, 68, 70, 74-77, 95-98, 102, 103, 106-108, 112-114, части 1, 3, 9, 10, 39, 40, 52-63, 65-67, 69, 71-73, 78-94, 99, 104, 105, 109-111	40566		
	Устюженское	1-3, 9-11, 13-23, 30, 32, 34, 36, 57, 71, 84, 85, 98, 99, 113, 117, 120, 123, части 4-8, 12, 24, 27-29, 31, 44	12057		
	Моденское	13, 14, 20-24, 27-40, 42-54	9509		
	Яковлевское	1-24, 29-37, 46-54, 58-60	15632		
	Жуковское	1-6, 8-19, 22-47, части 7, 20, 21	7644		
	Залеское	5-7, 9-21	2801		
	Северное лесничество:				
	колхоз «Земледелец»	5, 7, 9, 11, 13, 15, 28, 29, части 1, 3, 4, 6, 8, 10, 12, 14, 16-27	3759		
	колхоз «Верный»	5, 9, 11-14, 17, 22-24, части 2, 6-8, 10	2637		
	колхоз «Красное Утро»	1-6	1001		
	колхоз «Сосновый бор»	7, 9, 11, 13, 16-18, 21, 22	1509		
	совхоз «Устюженский»	1-8, 17, 24, 39, 44-46, части 11-13	2667		
	УКБ (СПТУ-48)	1, части 2-4	321		
	Южное лесничество:				
	колхоз им. XIII Годовщины Октября	9, 10, часть 2	168		
	колхоз «Авангард»	2, 3, 5-7, 9-21, часть 8	2833		
колхоз «Жуковец»	3, 6-13, части 1, 2, 4, 5	2529			
колхоз «Светлый путь»	4, 6-8, 11-13, части 5, 9, 10	1657			

Целевое назначение лесов	Участковое лесничество, хозяйство	Номера кварталов или их частей	Площадь, га	Основания деления лесов по целевому назначению
	колхоз «Родина»	1, 5, 7-14, 16-30, части 2-4, 6, 15	5391	
	колхоз «Доброволец»	4, 7-9	699	
	колхоз «Выдвиженец»	1-16	2826	
	колхоз «Россия»	1-16, 19-38, часть 17	6499	
	колхоз «Трудовик»	1-10	1717	
	совхоз «Вперед»	1-21	3528	
	совхоз «Подъем»	1-14	2717	
	совхоз «Красный партизан»	1-26	4432	

»

Приложение 2
к приказу Департамента
лесного комплекса области
от «26» августа 2019 года № 1028

«Таблица 1.1.4.2

Перечень автомобильных дорог общего пользования регионального и межмуниципального значения на территории Устюженского муниципального района с идентификационными номерами

№ п/п	Наименование автомобильных дорог общего пользования регионального или межмуниципального значения	Протяженность дорог, находящихся в областной собственности, км	Идентификационный номер
1	2	3	4
1.	10 км - Яковлевское	13.000	19-250 ОП МЗ 19Н-001
2.	Брилино - Дора	6.000	19-250 ОП МЗ 19Н-002
3.	Даниловское - Веницы	7.000	19-250 ОП МЗ 19Н-004
4.	Демцыно - Подъем (Мелечино)	7.000	19-250 ОП МЗ 19Н-005
5.	Квашнино - Захаровское - Балахтимерево	8.200	19-250 ОП МЗ 19Н-008
6.	Круглыши - Куземино	3.300	19-250 ОП МЗ 19Н-009
7.	Лентьево - Бабаево - Борисово-Судское	28.400	19-250 ОП РЗ 19К-010
8.	Малое Восное - Асташкино	9.300	19-250 ОП МЗ 19Н-011
9.	Малое Восное - Спасское - Дубровка (участок 10 - 15.7 км)	5.700	19-250 ОП МЗ 19Н-012
10.	Медведевское - Долоцкое - Козлово	3.200	19-250 ОП МЗ 19Н-013
11.	Мишутино - Ярцево (7 - 20 км)	15.500	19-250 ОП МЗ 19Н-014
12.	Никифорово - Осиновик	4.200	19-250 ОП МЗ 19Н-016
13.	Никола - Емельяниха - Осиновик	8.200	19-250 ОП МЗ 19Н-017
14.	Никола - Расторопово	6.600	19-250 ОП МЗ 19Н-018
15.	Никола - Сычево	3.500	19-250 ОП МЗ 19Н-019
16.	Объезд г. Устюжна (1 участок)	1.808	19-250 ОП МЗ 19Н-020
17.	Объезд г. Устюжна (2 участок)	1.357	19-250 ОП МЗ 19Н-057
18.	Орел - Мережа	10.000	19-250 ОП МЗ 19Н-021
19.	Подъезд к г. Устюжна	15.214	19-250 ОП РЗ 19К-022
20.	Подъезд к д. Бренчиха	2.000	19-250 ОП МЗ 19Н-023
21.	Подъезд к д. Ванское - Колоколец	4.250	19-250 ОП МЗ 19Н-024
22.	Подъезд к д. Орел	0.900	19-250 ОП МЗ 19Н-027
23.	Подъезд к д. Соловцово	2.900	19-250 ОП МЗ 19Н-028
24.	Подъезд к д. Староречье - Глины	4.800	19-250 ОП МЗ 19Н-029
25.	Подъезд к д. Степачево и карьере	1.600	19-250 ОП МЗ 19Н-030
26.	Подъезд к д. Чупрово	1.100	19-250 ОП МЗ 19Н-031
27.	Подъезд к с. Долоцкое	2.000	19-250 ОП МЗ 19Н-033
28.	Помясово - Малое Восное	9.000	19-250 ОП МЗ 19Н-034
29.	Самойлово - Легалово	1.000	19-250 ОП МЗ 19Н-036
30.	Славынево - Черная	11.400	19-250 ОП МЗ 19Н-037
31.	Соболево - Сошнево	4.700	19-250 ОП МЗ 19Н-038
32.	Степачево - Балахтимерево - Тюхтово	4.700	19-250 ОП МЗ 19Н-039

№ п/п	Наименование автомобильных дорог общего пользования регионального или межмуниципального значения	Протяженность дорог, находящихся в областной собственности, км	Идентификационный номер
1	2	3	4
33.	Тверь - Бежецк - Весьегонск - Устюжна	24.456	19-250 ОП РЗ 19К-040 (1Р84)
34.	Устюжна - Валдай	25.000	19-250 ОП РЗ 19К-042 (1Р8)
35.	Устюжна - Звана	25.000	19-250 ОП МЗ 19Н-043
36.	Устюжна - Модно	36.000	19-250 ОП МЗ 19Н-044
37.	Устюжна - Мочала	16.000	19-250 ОП МЗ 19Н-045
38.	Устюжна - Сандово	36.268	19-250 ОП МЗ 19Н-046
39.	Чесавино - Воронино - Михайловское	3.500	19-250 ОП МЗ 19Н-047
40.	Чирец - пос. им. Желябова	8.894	19-250 ОП МЗ 19Н-048
41.	Ярцево - Денисово (до д. Лухнево)	1.700	19-250 ОП МЗ 19Н-049
	Магистральные улицы г. Устюжны и сооружения на них, п. п. 42 - 48		
42.	Пер. Комсомольский	0.510	19-250 ОП МЗ 19Н-050
43.	Мост через р. Молога	0.204	19-250 ОП МЗ 19Н-051
44.	Пер. Коммунистический	1.453	19-250 ОП МЗ 19Н-052
45.	Пер. Устюженский	0.948	19-250 ОП МЗ 19Н-053
46.	Ул. Гагарина, участок от пер. Устюженский до ул. Беяева	0.655	19-250 ОП МЗ 19Н-054
47.	Ул. Беяева	1.482	19-250 ОП МЗ 19Н-055
48.	Мостовой переход через реку Мологу у поселка им. Желябова	1.655	19-250 ОП МЗ 19Н-056
	ИТОГО ПО РАЙОНУ	391.554	

»

Приложение 3
к приказу Департамента
лесного комплекса области
от «26» августа 2019 года № 1028

«Таблица 1.2.1

Виды разрешенного использования лесов

Виды разрешенного использования лесов	Наименование участкового лесничества	Перечень кварталов или их частей	Площадь, га
Заготовка древесины	Мережское	1-73	18166
	Лентьевское	1-114	43841
	Ванское	1-74	30540
	Долоцкое	1-114	44783
	Устюженское	1-123	23514
	Моденское	1-54	13998
	Яковлевское	1-67	20739
	Жуковское	1-47	7744
	Залесское	1-21	3743
	Северное лесничество:		
	колхоз «Земледелец»	1-33	5683
	колхоз «Верный»	1-26	4858
	колхоз «Красное Утро»	1-22	3725
	колхоз «Сосновый Бор»	1-22	4169
	совхоз «Устюженский»	1-8, 11-13, 15-46	7611
	УКБ (СПТУ-48)	1-4	485
	Южное лесничество:		
	колхоз им. XIII Годовщины Октября	1-10	1190
	колхоз «Авангард»	1-21	3240
	колхоз «Жуковец»	1-13	2600
	колхоз «Светлый Путь»	1-13	2508
	колхоз «Родина»	1-30	5576
	колхоз «Доброволец»	1-12	2261
	колхоз «Выдвиженец»	1-16	2826
	колхоз «Россия»	1-38	6864
	колхоз «Красный Трудовик»	1-10	1717
	совхоз «Вперед»	1-21	3528
	совхоз «Подъем»	1-14	2717
	совхоз «Красный Партизан»	1-26	4432
	Итого		273058
Заготовка живицы	Мережское	Части 2, 3, 6-8, 11, 13, 16, 17, 19, 22-24, 28-31, 33-37, 40, 42, 44-48, 50, 51, 57, 58, 60, 61, 64-68, 70-73	668
	Лентьевское	Части 7, 14-16, 18, 19.23-28, 30, 33-35, 38, 39, 41-44, 46, 47, 49-	895

Виды разрешенного использования лесов	Наименование участкового лесничества	Перечень кварталов или их частей	Площадь, га
		51, 53, 56-59, 62, 63, 65, 69, 72, 73, 75, 76, 78-82, 90-93, 97-101, 114	
	Ванское	Части 1, 2, 7, 8, 11, 13, 15, 17, 18, 23, 25-27, 31, 32, 35-42, 44-50, 55-62, 65	451
	Долоцкое	Части 1-9, 11-14, 18-31, 33, 35-37, 40, 42, 43, 45, 46, 49-53, 55-64, 66-73, 75, 77, 80-84, 86-94, 96, 102, 103, 106	1883
	Устюженское	Части 1, 4-6, 8-14, 16-19, 24, 26, 28-32, 35, 44, 71, 99, 113, 123	394
	Моденское	Части 13, 14, 20, 22-24, 27, 28, 30-33, 37, 38, 42-46, 48, 50, 51, 53, 54	339
	Яковлевское	Части 1, 7, 11, 12, 16-18, 20, 22-24, 29-37, 46-54, 60	438
	Жуковское	Части 1, 2, 5-7, 10, 16, 17, 21, 22, 25, 29-31, 36-38, 40, 42, 43, 46	165
	Залесское	Части 9, 12-14, 20, 21	46
	Северное лесничество:		
	колхоз «Земледелец»	Части 4, 5, 8-13, 18-21, 24, 27, 28	380
	колхоз «Верный»	Части 2, 5, 10, 13, 22	121
	колхоз «Красное Утро»	Части 1-3	14
	колхоз «Сосновый Бор»	Части 7, 9, 11, 13, 17, 18, 22	95
	совхоз «Устюженский»	Части 1, 3.4, 7, 11, 17	47
	УКБ (СПТУ-48)	Часть 1	2
	Южное лесничество:		
	колхоз им. XIII Годовщины Октября		
	колхоз «Авангард»	Часть 21	4
	колхоз «Жуковец»	Части 2, 3, 7, 10, 11	24
	колхоз «Светлый Путь»	Части 1, 3	13
	колхоз «Родина»	Части 8, 11, 13, 28, 29, 30	32
	колхоз «Доброволец»	-	-
	колхоз «Выдвиженец»	-	-
	колхоз «Россия»	-	-
	колхоз «Красный Трудовик»	-	-
	совхоз «Вперед»	Части 16, 17, 21	8
	совхоз «Подъем»	-	-
	совхоз «Красный Партизан»	Часть 7	17
	Итого		5436
Заготовка и сбор недревесных лесных ресурсов	Ванское	1-74	30540
	Лентьевское	1-114	43841
	Долоцкое	1-114	44783
	Устюженское	1-123	23514
	Моденское	1-54	13998
	Яковлевское	1-67	20739

Виды разрешенного использования лесов	Наименование участкового лесничества	Перечень кварталов или их частей	Площадь, га	
	Жуковское	1-47	7744	
	Залесское	1-21	3743	
	Северное лесничество:			
	колхоз «Земледелец»	1-33	5683	
	колхоз «Верный»	1-26	4858	
	колхоз «Красное Утро»	1-22	3725	
	колхоз «Сосновый Бор»	1-22	4169	
	совхоз «Устюженский»	1-8, 11-13, 15-46	7611	
	УКБ (СПТУ-48)	1-4	485	
	Южное лесничество:			
	колхоз им. XIII Годовщины Октября	1-10	1190	
	колхоз «Авангард»	1-21	3240	
	колхоз «Жуковец»	1-13	2600	
	колхоз «Светлый Путь»	1-13	2508	
	колхоз «Родина»	1-30	5576	
	колхоз «Доброволец»	1-12	2261	
	колхоз «Выдвиженец»	1-16	2826	
	колхоз «Россия»	1-38	6864	
	колхоз «Красный Трудовик»	1-10	1717	
	совхоз «Вперед»	1-21	3528	
	совхоз «Подъем»	1-14	2717	
	совхоз «Красный Партизан»	1-26	4432	
	Итого		273058	
	Заготовка пищевых лесных ресурсов и сбор лекарственных растений	Мережское	1-73	18166
		Лентьевское	1-114	43841
		Ванское	1-74	30540
Долоцкое		1-114	44783	
Устюженское		1-123	23514	
Моденское		1-54	13998	
Яковлевское		1-67	20739	
Жуковское		1-47	7744	
Залесское		1-21	3743	
Северное лесничество:				
колхоз «Земледелец»		1-33	5683	
колхоз «Верный»		1-26	4858	
колхоз «Красное Утро»		1-22	3725	
колхоз «Сосновый Бор»		1-22	4169	
совхоз «Устюженский»		1-8, 11-13, 15-46	7611	
УКБ (СПТУ-48)		1-4	485	
Южное лесничество:				
колхоз им. XIII Годовщины Октября		1-10	1190	
колхоз «Авангард»		1-21	3240	
колхоз «Жуковец»		1-13	2600	
колхоз «Светлый Путь»		1-13	2508	
колхоз «Родина»		1-30	5576	

Виды разрешенного использования лесов	Наименование участкового лесничества	Перечень кварталов или их частей	Площадь, га	
	колхоз «Доброволец»	1-12	2261	
	колхоз «Выдвиженец»	1-16	2826	
	колхоз «Россия»	1-38	6864	
	колхоз «Красный Трудовик»	1-10	1717	
	совхоз «Вперед»	1-21	3528	
	совхоз «Подъем»	1-14	2717	
	совхоз «Красный Партизан»	1-26	4432	
	Итого		273058	
Осуществление видов деятельности в сфере охотничьего хозяйства	Мережское	1-73	18166	
	Лентьевское	1-82, 87-93, 95-101, 107-114, части 85, 86, 94	41874	
	Ванское	1-74	30540	
	Долоцкое	1-114	44783	
	Устюженское	1-36, 42-45, 54-61, 70, 71, 79, 82-87, 97-103, 111-123, части 53, 68, 69, 76-78	19583	
	Моденское	1-54	13998	
	Яковлевское	1-15, 18-28, 38-45	12951	
	Жуковское	1-47	7744	
	Залесское	1-21	3743	
	Северное лесничество:			
	колхоз «Земледелец»	1-33	5683	
	колхоз «Верный»	1-26	4858	
	колхоз «Красное Утро»	1-13, 15, 16, 19-22, часть 14	3015	
	колхоз «Сосновый Бор»	1-22	4169	
	совхоз «Устюженский»	1-8, 11-13, 15-39, 44-46, часть 43	6939	
	УКБ (СПТУ-48)	1-4	485	
	Южное лесничество:			
	колхоз им. XIII Годовщины Октября	1, 2, 5, 6, 9, 10, части 4, 7	704	
	колхоз «Авангард»	2, 3, 5-21	2847	
	колхоз «Жуковец»	1-13	2600	
	колхоз «Светлый Путь»	1-13	2508	
	колхоз «Родина»	1-30	5576	
	колхоз «Доброволец»	1-12	2261	
	колхоз «Выдвиженец»	1-16	2826	
	колхоз «Россия»	1-38	6864	
	колхоз «Красный Трудовик»	1-10	1717	
	совхоз «Вперед»	1-21	3528	
	совхоз «Подъем»	1-14	2717	
	совхоз «Красный Партизан»	1-26	4432	
	Итого		257111	
	Ведение сельского хозяйства (сенокошение, пчеловодство,	Мережское	1-73	18166
		Лентьевское	1-114	43841
Ванское		1-74	30540	
Долоцкое		1-114	44783	

Виды разрешенного использования лесов	Наименование участкового лесничества	Перечень кварталов или их частей	Площадь, га
товарная аквакультура (товарное рыбоводство))	Устюженское	1-79, 82-89, 95-104, 111-123	22872
	Моденское	1-54	13998
	Яковлевское	1-67	20739
	Жуковское	1-47	7744
	Залесское	1-21	3743
	Северное лесничество:		
	колхоз «Земледелец»	1-33	5683
	колхоз «Верный»	1-26	4858
	колхоз «Красное Утро»	1-22	3725
	колхоз «Сосновый Бор»	1-22	4169
	совхоз «Устюженский»	1-8, 11-13, 15-46	7611
	УКБ (СПТУ-48)	1-4	485
	Южное лесничество:		
	колхоз им. XIII Годовщины Октября	1-10	1190
	колхоз «Авангард»	1-21	3240
	колхоз «Жуковец»	1-13	2600
	колхоз «Светлый Путь»	1-13	2508
	колхоз «Родина»	1-30	5576
	колхоз «Доброволец»	1-12	2261
	колхоз «Выдвиженец»	1-16	2826
	колхоз «Россия»	1-38	6864
	колхоз «Красный Трудовик»	1-10	1717
	совхоз «Вперед»	1-21	3528
	совхоз «Подъем»	1-14	2717
	совхоз «Красный Партизан»	1-26	4432
	Итого		272416
	Ведение сельского хозяйства (выпас сельскохозяйственных животных, северное оленеводство, пантовое оленеводство, выращивание сельскохозяйственных культур и осуществление иной сельскохозяйственной деятельности)	Мережское	1-73
Лентьевское		4-7, 11-16, 18, 19, 22-82, 87-93, 95-101, 107-114, части 21, 85, 86, 94	34937
Ванское		1-74	30540
Долоцкое		1-8, 11-98, 102-108, 112-114, части 9, 10, 99, 110-111	43015
Устюженское		1-36, 42-45, 54-61, 70, 71, 79, 82-87, 97-103, 111-123, части 53, 68, 69, 76-78	19583
Моденское		2-54	13943
Яковлевское		1-67	20739
Жуковское		1-47	7744
Залесское		1-21	3743
Северное лесничество:			
колхоз «Земледелец»		1-31, части 32, 33	5444
колхоз «Верный»		2-26	4709
колхоз «Красное Утро»		1-13, 15, 16, 19-22, часть 14	3015
колхоз «Сосновый Бор»		1-22	4169
совхоз «Устюженский»		1-8, 11-13, 15-39, 44-46, часть 43	6939
УКБ (СПТУ-48)		1-4	485

Виды разрешенного использования лесов	Наименование участкового лесничества	Перечень кварталов или их частей	Площадь, га
	Южное лесничество:		
	колхоз им. XIII Годовщины Октября	1, 2, 5, 6, 9, 10, части 4, 7	704
	колхоз «Авангард»	2, 3, 5-21	2847
	колхоз «Жуковец»	1-13	2600
	колхоз «Светлый Путь»	1-13	2508
	колхоз «Родина»	1-30	5576
	колхоз «Доброволец»	1-12	2261
	колхоз «Выдвиженец»	1-16	2826
	колхоз «Россия»	1-16, 19-38, часть 17	6499
	колхоз «Красный Трудовик»	1-10	1717
	совхоз «Вперед»	1-21	3528
	совхоз «Подъем»	1-14	2717
	совхоз «Красный Партизан»	1-26	4432
	Итого		255386
	Осуществление научно-исследовательской деятельности, образовательной деятельности	Мережское	1-73
Лентьевское		1-114	43841
Ванское		1-74	30540
Долоцкое		1-114	44783
Устюженское		1-123	23514
Моденское		1-54	13998
Яковлевское		1-67	20739
Жуковское		1-47	7744
Залесское		1-21	3743
Северное лесничество:			
колхоз «Земледелец»		1-33	5683
колхоз «Верный»		1-26	4858
колхоз «Красное Утро»		1-22	3725
колхоз «Сосновый Бор»		1-22	4169
совхоз «Устюженский»		1-8, 11-13, 15-46	7611
УКБ (СПТУ-48)		1-4	485
Южное лесничество:			
колхоз им. XIII Годовщины Октября		1-10	1190
колхоз «Авангард»		1-21	3240
колхоз «Жуковец»		1-13	2600
колхоз «Светлый Путь»		1-13	2508
колхоз «Родина»		1-30	5576
колхоз «Доброволец»		1-12	2261
колхоз «Выдвиженец»		1-16	2826
колхоз «Россия»		1-38	6864
колхоз «Красный Трудовик»		1-10	1717
совхоз «Вперед»		1-21	3528
совхоз «Подъем»	1-14	2717	
совхоз «Красный Партизан»	1-26	4432	

Виды разрешенного использования лесов	Наименование участкового лесничества	Перечень кварталов или их частей	Площадь, га
	Итого		273058
Осуществление рекреационной деятельности	Мережское	1-73	18166
	Лентьевское	1-114	43841
	Ванское	1-74	30540
	Долоцкое	1-114	44783
	Устюженское	1-123	23514
	Моденское	1-54	13998
	Яковлевское	1-67	20739
	Жуковское	1-47	7744
	Залесское	1-21	3743
	Северное лесничество:		
	колхоз «Земледелец»	1-33	5683
	колхоз «Верный»	1-26	4858
	колхоз «Красное Утро»	1-22	3725
	колхоз «Сосновый Бор»	1-22	4169
	совхоз «Устюженский»	1-8, 11-13, 15-46	7611
	УКБ (СПТУ-48)	1-4	485
	Южное лесничество:		
	колхоз им. XIII Годовщины Октября	1-10	1190
	колхоз «Авангард»	1-21	3240
	колхоз «Жуковец»	1-13	2600
	колхоз «Светлый Путь»	1-13	2508
	колхоз «Родина»	1-30	5576
	колхоз «Доброволец»	1-12	2261
	колхоз «Выдвиженец»	1-16	2826
	колхоз «Россия»	1-38	6864
	колхоз «Красный Трудовик»	1-10	1717
	совхоз «Вперед»	1-21	3528
	совхоз «Подъем»	1-14	2717
	совхоз «Красный Партизан»	1-26	4432
		Итого	
Создание лесных плантаций и их эксплуатация	Мережское	1, 2, 4, 6-9, 11-14, 16-20, 22-48, 51-73, части 3, 5, 10, 15, 21, 49, 50	17610
	Лентьевское	4-7, 11-14, 22-24, 27, 30-34, 41-44, 49-55, 62, 63, 66-71, 76-81, 87-92, 98, 99, 114, части 15, 16, 18, 19, 21, 25, 26, 28, 29, 35-40, 45-48, 56-61, 64, 65, 72, 73, 75, 82, 93, 97, 100, 101	30463
	Ванское	1-60, 62, 63, 65, части 61, 67	28640
	Долоцкое	2, 4-8, 11-38, 41-51, 64, 68, 70, 74-77, 95-98, 102, 103, 106-108, 112-114, части 1, 3, 9, 10, 39, 40, 52-63, 65-67, 69, 71-73, 78-94, 99, 104, 105, 109-111	40566
	Устюженское	1-3, 9-11, 13-23, 30, 32, 34, 36,	12057

Виды разрешенного использования лесов	Наименование участкового лесничества	Перечень кварталов или их частей	Площадь, га
		57, 71, 84, 85, 98, 99, 113, 117, 120, 123, части 4-8, 12, 24, 27-29, 31, 44	
	Моденское	13, 14, 20-24, 27-40, 42-54	9509
	Яковлевское	1-24, 29-37, 46-54, 58-60	15632
	Жуковское	1-6, 8-19, 22-47, части 7, 20, 21	7644
	Залеское	5-7, 9-21	2801
	Северное лесничество:		
	колхоз «Земледелец»	5, 7, 9, 11, 13, 15, 28, 29, части 1, 3, 4, 6, 8, 10, 12, 14, 16-27	3759
	колхоз «Верный»	5, 9, 11-14, 17, 22-24, части 2, 6-8, 10	2637
	колхоз «Красное Утро»	1-6	1001
	колхоз «Сосновый бор»	7, 9, 11, 13, 16-18, 21, 22	1509
	совхоз «Устюженский»	1-8, 17, 24, 39, 44-46, части 11-13	2667
	УКБ (СПТУ-48)	1, части 2-4	321
	Южное лесничество:		
	колхоз им. XIII Годовщины Октября	9, 10, часть 2	168
	колхоз «Авангард»	2, 3, 5-7, 9-21, часть 8	2833
	колхоз «Жуковец»	3, 6-13, части 1, 2, 4, 5	2529
	колхоз «Светлый путь»	4, 6-8, 11-13, части 5, 9, 10	1657
	колхоз «Родина»	1, 5, 7-14, 16-30, части 2-4, 6, 15	5391
	колхоз «Доброволец»	4, 7-9	699
	колхоз «Выдвиженец»	1-16	2826
	колхоз «Россия»	1-16, 19-38, часть 17	6499
	колхоз «Трудовик»	1-10	1717
	совхоз «Вперед»	1-21	3528
	совхоз «Подъем»	1-14	2717
	совхоз «Красный партизан»	1-26	4432
	Итого		211812
Выращивание лесных плодовых, ягодных, декоративных растений, лекарственных растений	Мережское	1-73	18166
	Лентьевское	1-114	43841
	Ванское	1-74	30540
	Долоцкое	1-114	44783
	Устюженское	1-123	23514
	Моденское	1-54	13998
	Яковлевское	1-67	20739
	Жуковское	1-47	7744
	Залеское	1-21	3743
	Северное лесничество:		
	колхоз «Земледелец»	1-33	5683
	колхоз «Верный»	1-26	4858
	колхоз «Красное Утро»	1-22	3725
	колхоз «Сосновый Бор»	1-22	4169
	совхоз «Устюженский»	1-8, 11-13, 15-46	7611
	УКБ (СПТУ-48)	1-4	485
	Южное лесничество:		

Виды разрешенного использования лесов	Наименование участкового лесничества	Перечень кварталов или их частей	Площадь, га
	колхоз им. XIII Годовщины Октября	1-10	1190
	колхоз «Авангард»	1-21	3240
	колхоз «Жуковец»	1-13	2600
	колхоз «Светлый Путь»	1-13	2508
	колхоз «Родина»	1-30	5576
	колхоз «Доброволец»	1-12	2261
	колхоз «Выдвиженец»	1-16	2826
	колхоз «Россия»	1-38	6864
	колхоз «Красный Трудовик»	1-10	1717
	совхоз «Вперед»	1-21	3528
	совхоз «Подъем»	1-14	2717
	совхоз «Красный Партизан»	1-26	4432
	Итого		273058
	Выращивание посадочного материала лесных растений (сеянцев, саженцев)	Мережское	1-73
Лентьевское		1-114	43841
Ванское		1-74	30540
Долоцкое		1-114	44783
Устюженское		1-123	23514
Моденское		1-54	13998
Яковлевское		1-67	20739
Жуковское		1-47	7744
Залесское		1-21	3743
Северное лесничество:			
колхоз «Земледелец»		1-33	5683
колхоз «Верный»		1-26	4858
колхоз «Красное Утро»		1-22	3725
колхоз «Сосновый Бор»		1-22	4169
совхоз «Устюженский»		1-8, 11-13, 15-46	7611
УКБ (СПТУ-48)		1-4	485
Южное лесничество:			
колхоз им. XIII Годовщины Октября		1-10	1190
колхоз «Авангард»		1-21	3240
колхоз «Жуковец»		1-13	2600
колхоз «Светлый Путь»		1-13	2508
колхоз «Родина»		1-30	5576
колхоз «Доброволец»		1-12	2261
колхоз «Выдвиженец»		1-16	2826
колхоз «Россия»		1-38	6864
колхоз «Красный Трудовик»		1-10	1717
совхоз «Вперед»		1-21	3528
совхоз «Подъем»		1-14	2717
совхоз «Красный Партизан»		1-26	4432
Итого			273058

Виды разрешенного использования лесов	Наименование участкового лесничества	Перечень кварталов или их частей	Площадь, га
Осуществление геологического изучения недр, разведка и добыча полезных ископаемых	Мережское	1-73	18166
	Лентьевское	4-7, 11-16, 18, 19, 22-82, 87-93, 95-101, 107-114, части 21, 85, 86, 94	34937
	Ванское	1-67, 70, 73, части 68, 69, 71, 72, 74	30030,3
	Долоцкое	1-8, 11-98, 102-108, 112-114, части 9, 10, 99, 110- 111	43015
	Устюженское	1-36, 42-45, 54-61, 70, 71, 79, 82-87, 97-103, 111-123, части 53, 68, 69, 76-78	19583
	Моденское	2-54	13943
	Яковлевское	1-67	20739
	Жуковское	1-47	7744
	Залесское	1-21	3743
	Северное лесничество:		
	колхоз «Земледелец»	1-31, части 32, 33	5444
	колхоз «Верный»	2-26	4709
	колхоз «Красное Утро»	1-10, 13, 16, 19-22, часть 11, 12, 14, 15	2518
	колхоз «Сосновый Бор»	2, 4, 6-9, 11-22, части 1, 3, 5, 10,	4114
	совхоз «Устюженский»	1-8, 11-13, 15-39, 44-46, часть 43	6939
	УКБ (СПТУ-48)	1-4	485
	Южное лесничество:		
	колхоз им. XIII Годовщины Октября	1, 2, 5, 6, 9, 10, части 4, 7	704
	колхоз «Авангард»	2, 3, 5-21	2847
	колхоз «Жуковец»	1-13	2600
	колхоз «Светлый Путь»	1-13	2508
	колхоз «Родина»	1-30	5576
	колхоз «Доброволец»	1-12	2261
	колхоз «Выдвиженец»	1-16	2826
	колхоз «Россия»	1-16, 19-38, часть 17	6499
	колхоз «Красный Трудовик»	1-10	1717
	совхоз «Вперед»	1-21	3528
	совхоз «Подъем»	1-14	2717
	совхоз «Красный Партизан»	1-26	4432
	Итого		254324,3
Строительство и эксплуатация водохранилищ и иных искусственных водных объектов, а также гидротехнических сооружений, морских портов, морских терминалов, речных	Мережское	1-73	18166
	Лентьевское	2-7, 11-16, 18, 19, 22-114, часть 21	36904
	Ванское	1-67, 70, 73, части 68, 69, 71, 72, 74	30030,3
	Долоцкое	1-8, 11-98, 102-108, 112-114, части 9, 10, 99, 110- 111	43015
	Устюженское	1-79, 82-105, 107, 111-123, части 80, 81	23266
	Моденское	2-54	13943

Виды разрешенного использования лесов	Наименование участкового лесничества	Перечень кварталов или их частей	Площадь, га	
портов, причалов	Яковлевское	1-67	20739	
	Жуковское	1-47	7744	
	Залесское	1-21	3743	
	Северное лесничество:			
	колхоз «Земледелец»	1-31, части 32, 33	5444	
	колхоз «Верный»	2-26	4709	
	колхоз «Красное Утро»	1-10, 13, 16, 19-22, часть 11, 12, 14, 15	2518	
	колхоз «Сосновый Бор»	2, 4, 6-9, 11-22, части 1, 3, 5, 10,	4114	
	совхоз «Устюженский»	1-8, 11-13, 15-46	7611	
	УКБ (СПТУ-48)	1-4	485	
	Южное лесничество:			
	колхоз им. XIII Годовщины Октября	1-10	1190	
	колхоз «Авангард»	1-21	3240	
	колхоз «Жуковец»	1-13	2600	
	колхоз «Светлый Путь»	1-13	2508	
	колхоз «Родина»	1-30	5576	
	колхоз «Доброволец»	1-12	2261	
	колхоз «Выдвиженец»	1-16	2826	
	колхоз «Россия»	1-16, 19-38, часть 17	6499	
	колхоз «Красный Трудовик»	1-10	1717	
	совхоз «Вперед»	1-21	3528	
	совхоз «Подъем»	1-14	2717	
	совхоз «Красный Партизан»	1-26	4432	
	Итого		261525,3	
	Строительство, реконструкция, эксплуатация линейных объектов	Мережское	1-73	18166
		Лентьевское	4-7, 11-16, 18, 19, 22-82, 87-93, 95-101, 107-114, части 21, 85, 86, 94	34937
Ванское		1-74	30540	
Долоцкое		1-8, 11-98, 102-108, 112-114, части 9, 10, 99, 110- 111	43015	
Устюженское		1-36, 42-45, 54-61, 70, 71, 79, 82- 87, 97-103, 111-123, части 53, 68, 69, 76-78	19583	
Моденское		2-54	13943	
Яковлевское		1-67	20739	
Жуковское		1-47	7744	
Залесское		1-21	3743	
Северное лесничество:				
колхоз «Земледелец»		1-31, части 32, 33	5444	
колхоз «Верный»		2-26	4709	
колхоз «Красное Утро»		1-13, 15, 16, 19-22, часть 14	3015	
колхоз «Сосновый Бор»		1-22	4169	
совхоз «Устюженский»		1-8, 11-13, 15-39, 44-46, часть 43	6939	
УКБ (СПТУ-48)		1-4	485	
Южное лесничество:				

Виды разрешенного использования лесов	Наименование участкового лесничества	Перечень кварталов или их частей	Площадь, га
	колхоз им. XIII Годовщины Октября	1, 2, 5, 6, 9, 10, части 4, 7	704
	колхоз «Авангард»	2, 3, 5-21	2847
	колхоз «Жуковец»	1-13	2600
	колхоз «Светлый Путь»	1-13	2508
	колхоз «Родина»	1-30	5576
	колхоз «Доброволец»	1-12	2261
	колхоз «Выдвиженец»	1-16	2826
	колхоз «Россия»	1-16, 19-38, часть 17	6499
	колхоз «Красный Трудовик»	1-10	1717
	совхоз «Вперед»	1-21	3528
	совхоз «Подъем»	1-14	2717
	совхоз «Красный Партизан»	1-26	4432
	Итого		255386
	Переработка древесины и иных лесных ресурсов	Мережское	1, 2, 4, 6-9, 11-14, 16-20, 22-48, 51-73, части 3, 5, 10, 15, 21, 49, 50
Лентьевское		4-7, 11-14, 22-24, 27, 30-34, 41-44, 49-55, 62, 63, 66-71, 76-81, 87-92, 98, 99, 114, части 15, 16, 18, 19, 21, 25, 26, 28, 29, 35-40, 45-48, 56- 61, 64, 65, 72, 73, 75, 82, 93, 97, 100, 101	30463
Ванское		1-60, 62, 63, 65, части 61, 67	28640
Долоцкое		2, 4-8, 11-38, 41-51, 64, 68, 70, 74- 77, 95-98, 102, 103, 106-108, 112- 114, части 1, 3, 9, 10, 39, 40, 52- 63, 65-67, 69, 71-73, 78-94, 99, 104, 105, 109-111	40566
Устюженское		1-3, 9-11, 13-23, 30, 32, 34, 36, 57, 71, 84, 85, 98, 99, 113, 117, 120, 123, части 4-8, 12, 24, 27-29, 31, 44	12057
Моденское		13, 14, 20-24, 27-40, 42-54	9509
Яковлевское		1-24, 29-37, 46-54, 58-60	15632
Жуковское		1-6, 8-19, 22-47, части 7, 20, 21	7644
Залеское		5-7, 9-21	2801
Северное лесничество:			
колхоз «Земледелец»		5, 7, 9, 11, 13, 15, 28, 29, части 1, 3, 4, 6, 8, 10, 12, 14, 16-27	3759
колхоз «Верный»		5, 9, 11-14, 17, 22-24, части 2, 6-8, 10	2637
колхоз «Красное Утро»		1-6	1001
колхоз «Сосновый бор»		7, 9, 11, 13, 16-18, 21, 22	1509
совхоз «Устюженский»		1-8, 17, 24, 39, 44-46, части 11-13	2667
УКБ (СПГУ-48)		1, части 2-4	321
Южное лесничество:			
колхоз им. XIII Годовщины Октября		9, 10, часть 2	168
колхоз «Авангард»		2, 3, 5-7, 9-21, часть 8	2833

Виды разрешенного использования лесов	Наименование участкового лесничества	Перечень кварталов или их частей	Площадь, га	
	колхоз «Жуковец»	3, 6-13, части 1, 2, 4, 5	2529	
	колхоз «Светлый путь»	4, 6-8, 11-13, части 5, 9, 10	1657	
	колхоз «Родина»	1, 5, 7-14, 16-30, части 2-4, 6, 15	5391	
	колхоз «Доброволец»	4, 7-9	699	
	колхоз «Выдвиженец»	1-16	2826	
	колхоз «Россия»	1-16, 19-38, часть 17	6499	
	колхоз «Трудовик»	1-10	1717	
	совхоз «Вперед»	1-21	3528	
	совхоз «Подъем»	1-14	2717	
	совхоз «Красный партизан»	1-26	4432	
		Итого		211812
Осуществление религиозной деятельности	Мережское	1-73	18166	
	Лентьевское	1-114	43841	
	Ванское	1-74	30540	
	Долоцкое	1-114	44783	
	Устюженское	1-123	23514	
	Моденское	1-54	13998	
	Яковлевское	1-67	20739	
	Жуковское	1-47	7744	
	Залесское	1-21	3743	
	Северное лесничество:			
	колхоз «Земледелец»	1-33	5683	
	колхоз «Верный»	1-26	4858	
	колхоз «Красное Утро»	1-22	3725	
	колхоз «Сосновый Бор»	1-22	4169	
	совхоз «Устюженский»	1-8, 11-13, 15-46	7611	
	УКБ (СПТУ-48)	1-4	485	
	Южное лесничество:			
	колхоз им. XIII годовщины Октября	1-10	1190	
	колхоз «Авангард»	1-21	3240	
	колхоз «Жуковец»	1-13	2600	
	колхоз «Светлый Путь»	1-13	2508	
	колхоз «Родина»	1-30	5576	
	колхоз «Доброволец»	1-12	2261	
	колхоз «Выдвиженец»	1-16	2826	
	колхоз «Россия»	1-38	6864	
	колхоз «Красный Трудовик»	1-10	1717	
	совхоз «Вперед»	1-21	3528	
	совхоз «Подъем»	1-14	2717	
	совхоз «Красный Партизан»	1-26	4432	
		Итого		273058

Приложение 4
к приказу Департамента
лесного комплекса области
от «26» августа 2019 года № 1028

«Таблица 2.1.3.1

Расчетная лесосека (ежегодный допустимый объем изъятия древесины) при всех видах рубок

площадь-га; запас – м³

Хозяйства	Ежегодный допустимый объем изъятия древесины														
	при рубке спелых и перестойных лесных насаждений			при рубке лесных насаждений при уходе за лесами			при рубке поврежденных и погибших лесных насаждений			при рубке лесных насаждений на лесных участках, предназначенных для строительства, реконструкции и эксплуатации объектов лесной, лесоперерабатывающей инфраструктуры и объектов, не связанных с созданием лесной инфраструктуры			всего		
	площадь	запас		площадь	запас		площадь	запас		площадь	запас		площадь	запас	
		ликвидный	деловой		ликвидный	деловой		ликвидный	деловой		ликвидный	деловой		ликвидный	деловой
Хвойные	821,00	133,00	112,70	907,50	21,14	14,57	381,70	69,68	59,23	21,00	2,60	2,10	2131,20	226,42	188,60
Мягколиственные	1277,00	163,20	116,10	0,00	0,00	0,00	0,80	0,08	0,07	29,00	4,70	3,80	1306,80	167,98	119,97
Итого	2098,00	296,20	228,80	907,50	21,14	14,57	382,50	69,76	59,30	50,00	7,30	5,90	3438,00	394,40	308,57

Приложение 5
к приказу Департамента
лесного комплекса области
от «26» августа 2019 года № 1028

«Таблица 2.17.2.1.1.4.1.1.

Нормативы и параметры санитарно-оздоровительных мероприятий

№ п/п	Показатели	Единица измерения	Рубка погибших и поврежденных лесных насаждений			Уборка аварийных деревьев	Уборка неликвидной древесины	Итого
			Всего	в том числе:				
				Сплошная	Выборочная			
Защитные леса								
Сосна								
1	Выявленный фонд по лесоводственным требованиям	га	110,9	78,3	32,6		50,0	160,9
		м ³	19806,0	16536,0	3270,0		750,0	20556,0
2	Срок вырубki или уборки	лет		1	1		1	
3	Ежегодный допустимый объем изъятия древесины: площадь							
		га	110,9	78,3	32,6		50,0	160,9
	выбираемый запас. всего:	м ³						
	корневой	м ³	19806,0	16536,0	3270,0		750,0	20556,0
	ликвидный	м ³	17825,0	14882,0	2943,0			17825,0
	деловой	м ³	15152,0	12650,0	2502,0			15152,0
Ель								
1	Выявленный фонд по лесоводственным требованиям	га	19,8	19,8			15,0	34,8
		м ³	3523,0	3523,0			255,0	3778,0
2	Срок вырубki или уборки	лет		1			1	
3	Ежегодный допустимый объем изъятия древесины: площадь							
		га	19,8	19,8			15,0	34,8
	выбираемый запас. всего:	м ³						
	корневой	м ³	3523,0	3523,0			255,0	3778,0
	ликвидный	м ³	3171,0	3171,0				3171,0
	деловой	м ³	2695,0	2695,0				2695,0
Итого хвойных								
1	Выявленный фонд по лесоводственным требованиям	га	130,7	98,1	32,6		65,0	195,7
		м ³	23329,0	20059,0	3270,0		1005,0	24334,0
2	Срок вырубki или	лет						

№ п/п	Показатели	Единица измерения	Рубка погибших и поврежденных лесных насаждений			Уборка аварийных деревьев	Уборка неликвидной древесины	Итого
			Всего	в том числе:				
				Сплошная	Выборочная			
	уборки							
3	Ежегодный допустимый объем изъятия древесины:							
	площадь	га	130,7	98,1	32,6		65,0	195,7
	выбираемый запас. всего:	м ³						
	корневой	м ³	23329,0	20059,0	3270,0		1005,0	24334,0
	ликвидный	м ³	20996,0	18053,0	2943,0		0,0	20996,0
	деловой	м ³	17847,0	15345,0	2502,0		0,0	17847,0
Береза								
1	Выявленный фонд по лесоводственным требованиям	га	0,8		0,8			0,8
		м ³	88,0		88,0			88,0
2	Срок вырубki или уборки	лет			1,0			0,0
3	Ежегодный допустимый объем изъятия древесины:							0,0
	площадь	га	0,8		0,8			0,8
	выбираемый запас. всего:							0,0
	корневой	м ³	88,0		88,0			88,0
	ликвидный	м ³	80,0		80,0			80,0
	деловой	м ³	68,0		68,0			68,0
Итого мягколиственных								
1	Выявленный фонд по лесоводственным требованиям	га	0,8		0,8			0,8
		м ³	88,0		88,0			88,0
2	Срок вырубki или уборки	лет						
3	Ежегодный допустимый объем изъятия древесины:							
	площадь	га	0,8		0,8			0,8
	выбираемый запас. всего:	м ³			0,0			
	корневой	м ³	88,0		88,0			88,0
	ликвидный	м ³	80,0		80,0			80,0
	деловой	м ³	68,0		68,0			68,0
Итого								
1	Выявленный фонд по лесоводственным требованиям	га	131,5	98,1	33,4		65,0	196,5
		м ³	23417,0	20059,0	3358,0		1005,0	24422,0
2	Срок вырубki или	лет						

№ п/п	Показатели	Единица измерения	Рубка погибших и поврежденных лесных насаждений			Уборка аварийных деревьев	Уборка неликвидной древесины	Итого
			Всего	в том числе:				
				Сплошная	Выборочная			
	уборки							
3	Ежегодный допустимый объем изъятия древесины:							
	площадь	га	131,5	98,1	33,4		65,0	196,5
	выбираемый запас. всего:	м ³						
	корневой	м ³	23417,0	20059,0	3358,0		1005,0	24422,0
	ликвидный	м ³	21076,0	18053,0	3023,0			21076,0
	деловой	м ³	17915,0	15345,0	2570,0			17915,0
Эксплуатационные леса								
Сосна								
1	Выявленный фонд по лесоводственным требованиям	га	42,0	7,0	35,0			42,0
		м ³	7160,0	1560,0	5600,0			7160,0
2	Срок вырубki или уборки	лет		1	1			
3	Ежегодный допустимый объем изъятия древесины:							
	площадь	га	42,0	7,0	35,0			42,0
	выбираемый запас. всего:	м ³						
	корневой	м ³	7160,0	1560,0	5600,0			7160,0
	ликвидный	м ³	6440,0	1400,0	5040,0			6440,0
	деловой	м ³	5474,0	1190,0	4284,0			5474,0
Ель								
1	Выявленный фонд по лесоводственным требованиям	га	209,0	154,0	55,0			209,0
		м ³	46940,0	43640,0	3300,0			46940,0
2	Срок вырубki или уборки	лет		1	1			
3	Ежегодный допустимый объем изъятия древесины:							
	площадь	га	209,0	154,0	55,0			209,0
	выбираемый запас. всего:	м ³						
	корневой	м ³	46940,0	43640,0	3300,0			46940,0
	ликвидный	м ³	42246,0	39276,0	2970,0			42246,0
	деловой	м ³	35910,0	33385,0	2525,0			35910,0
Итого хвойных								
1	Выявленный фонд по лесоводственным требованиям	га	251,0	161,0	90,0			251,0
		м ³	54100,0	45200,0	8900,0			54100,0

№ п/п	Показатели	Единица измерения	Рубка погибших и поврежденных лесных насаждений			Уборка аварийных деревьев	Уборка неликвидной древесины	Итого
			Всего	в том числе:				
				Сплошная	Выборочная			
2	Срок вырубki или уборки	лет						
3	Ежегодный допустимый объём изъятия древесины:							
	площадь	га	251,0	161,0	90,0			251,0
	выбираемый запас. всего:	м ³						
	корневой	м ³	54100,0	45200,0	8900,0			54100,0
	ликвидный	м ³	48686,0	40676,0	8010,0			48686,0
	деловой	м ³	41384,0	34575,0	6809,0			41384,0
Итого								
1	Выявленный фонд по лесоводственным требованиям	га	251,0	161,0	90,0			251,0
		м ³	54100,0	45200,0	8900,0			54100,0
2	Срок вырубki или уборки	лет						
3	Ежегодный допустимый объём изъятия древесины:							
	площадь	га	251,0	161,0	90,0			251,0
	выбираемый запас. всего:	м ³						
	корневой	м ³	54100,0	45200,0	8900,0			54100,0
	ликвидный	м ³	48686,0	40676,0	8010,0			48686,0
	деловой	м ³	41384,0	34575,0	6809,0			41384,0
Всего								
1	Выявленный фонд по лесоводственным требованиям	га	382,5	259,1	123,4		65,0	447,5
		м ³	77517,0	65259,0	12258,0		1005,0	78522,0
2	Срок вырубki или уборки	лет						
3	Ежегодный допустимый объём изъятия древесины:							
	площадь	га	382,5	259,1	123,4		65,0	447,5
	выбираемый запас. всего:	м ³						
	корневой	м ³	77517,0	65259,0	12258,0		1005,0	78522,0
	ликвидный	м ³	69762,0	58729,0	11033,0		0,0	69762,0
	деловой	м ³	59299,0	49920,0	9379,0		0,0	59299,0

Приложение 6
к приказу Департамента
лесного комплекса области
от «26» августа 2019 года № 1028

«Таблица 3.1.1

Ограничения по видам целевого назначения

Целевое назначение лесов	Ограничения использованию лесов
Защитные леса, в том числе:	Проведение сплошных рубок в защитных лесах осуществляется в случаях, предусмотренных частью 5.1 статьи 21 Лесного кодекса РФ, и в случаях, если выборочные рубки не обеспечивают замену лесных насаждений, утрачивающих свои средообразующие, водоохранные, санитарно-гигиенические, оздоровительные и иные полезные функции, на лесные насаждения, обеспечивающие сохранение целевого назначения защитных лесов и выполняемых ими полезных функций, если иное не установлено Лесным кодексом РФ
1. Леса, расположенные на особо охраняемых природных территориях	Используются в соответствии с режимом особой охраны особо охраняемой природной территории и целевым назначением земель, определяемым лесным законодательством Российской Федерации, законодательством Российской Федерации об особо охраняемых природных территориях и положением о соответствующей особо охраняемой природной территории. Запрещается: - осуществление деятельности, несовместимой с их целевым назначением и полезными функциями; - использование химических препаратов, обладающих токсичным, канцерогенным или мутагенным воздействием (далее - токсичные химические препараты)
2. Леса, выполняющие функции защиты природных и иных объектов	Проведение сплошных рубок в защитных лесах осуществляется в случаях, предусмотренных частью 5.1 статьи 21 Лесного кодекса РФ, и в случаях, если выборочные рубки не обеспечивают замену лесных насаждений, утрачивающих свои средообразующие, водоохранные, санитарно-гигиенические, оздоровительные и иные полезные функции, на лесные насаждения, обеспечивающие сохранение целевого назначения защитных лесов и выполняемых ими полезных функций, если иное не установлено Лесным кодексом РФ
2.1. Леса, расположенные в защитных полосах лесов	Запрещается проведение сплошных рубок, за исключением случаев, если выборочные рубки не обеспечивают замену лесных насаждений, утрачивающих свои средообразующие, водоохранные, санитарно-гигиенические, оздоровительные и иные полезные функции, на лесные насаждения, обеспечивающие сохранение целевого назначения защитных лесов и выполняемых ими полезных функций. Запрещается: - использование лесов для создания лесоперерабатывающей инфраструктуры; - создание лесных плантаций
2.2. Леса, расположенные в зеленых зонах	Запрещается проведение сплошных рубок, за исключением случаев, если выборочные рубки не обеспечивают замену лесных насаждений, утрачивающих свои средообразующие,

Целевое назначение лесов	Ограничения использованию лесов
	<p>водоохранные, санитарно-гигиенические, оздоровительные и иные полезные функции, на лесные насаждения, обеспечивающие сохранение целевого назначения защитных лесов и выполняемых ими полезных функций.</p> <p>Запрещается:</p> <ul style="list-style-type: none"> - использование токсичных химических препаратов; - разведка и добыча полезных ископаемых; - ведение сельского хозяйства, за исключением сенокосения и пчеловодства, а также возведения изгородей в целях сенокосения и пчеловодства; - строительство и эксплуатация объектов капитального строительства, за исключением гидротехнических сооружений, линий связи, линий электропередачи, подземных трубопроводов; - осуществление видов деятельности в сфере охотничьего хозяйства; - использование лесов для создания лесоперерабатывающей инфраструктуры; - создание лесных плантаций
2.3. Леса, расположенные в лесопарковых зонах	<p>Запрещаются:</p> <ul style="list-style-type: none"> - использование токсичных химических препаратов; - осуществление видов деятельности в сфере охотничьего хозяйства; - ведение сельского хозяйства; - разведка и добыча полезных ископаемых; - строительство и эксплуатация объектов капитального строительства, за исключением гидротехнических сооружений. <p>В целях охраны лесов, расположенных в лесопарковых зонах, допускается возведение ограждений на землях, на которых располагаются такие леса</p>
3. Ценные леса	<p>Запрещается проведение сплошных рубок, за исключением случаев, если выборочные рубки не обеспечивают замену лесных насаждений, утрачивающих свои средообразующие, водоохранные, санитарно-гигиенические, оздоровительные и иные полезные функции, на лесные насаждения, обеспечивающие сохранение целевого назначения защитных лесов и выполняемых ими полезных функций.</p> <p>Запрещаются строительство и эксплуатация объектов капитального строительства, за исключением линейных объектов и гидротехнических сооружений</p>
3.1. Леса, имеющие научное или историко-культурное значение	<p>Запрещается проведение сплошных рубок, за исключением случаев, если выборочные рубки не обеспечивают замену лесных насаждений, утрачивающих свои средообразующие, водоохранные, санитарно-гигиенические, оздоровительные и иные полезные функции, на лесные насаждения, обеспечивающие сохранение целевого назначения защитных лесов и выполняемых ими полезных функций.</p> <p>Запрещено:</p> <ul style="list-style-type: none"> - строительство и эксплуатация объектов капитального строительства, за исключением линейных объектов и гидротехнических сооружений; - использование лесов для создания лесоперерабатывающей

Целевое назначение лесов	Ограничения использованию лесов
	инфраструктуры; - проведение подсочки; - создание лесных плантаций
3.2. Запретные полосы лесов, расположенные вдоль водных объектов	Запрещается проведение сплошных рубок, за исключением случаев, если выборочные рубки не обеспечивают замену лесных насаждений, утрачивающих свои средообразующие, водоохранные, санитарно-гигиенические, оздоровительные и иные полезные функции, на лесные насаждения, обеспечивающие сохранение целевого назначения защитных лесов и выполняемых ими полезных функций. Запрещено: - использование лесов для создания лесоперерабатывающей инфраструктуры; - создание лесных плантаций - строительство и эксплуатация объектов капитального строительства, за исключением линейных объектов, гидротехнических сооружений и объектов, необходимых для геологического изучения, разведки и добычи нефти и природного газа
Эксплуатационные леса	Ограничений нет

»

Приложение 7
к приказу Департамента
лесного комплекса области
от «26» августа 2019 года № 1028

«Таблица 3.2.1

Ограничения по видам особо защитных участков лесов

№ п/п	Виды особо защитных участков лесов	Ограничения использования лесов
1.	Берегозащитные участки лесов	<p>В соответствии со статьей 119 Лесного кодекса РФ запрещаются:</p> <ul style="list-style-type: none"> - проведение сплошных рубок лесных насаждений, за исключением случаев, предусмотренных частью 5.1 статьи 21 Лесного кодекса РФ, и случаев, если выборочные рубки не обеспечивают замену лесных насаждений, утрачивающих свои средообразующие, водоохранные, санитарно-гигиенические, оздоровительные и иные полезные функции, на лесные насаждения, обеспечивающие сохранение целевого назначения защитных лесов и выполняемых ими полезных функций; - использование токсичных химических препаратов для охраны и защиты лесов, в том числе в научных целях; - создание и эксплуатация лесных плантаций; - ведение сельского хозяйства, за исключением сенокосения и пчеловодства; - строительство и эксплуатация объектов капитального строительства, за исключением линейных объектов и гидротехнических сооружений. <p>Проведение выборочных рубок допускается только в целях вырубki погибших и поврежденных лесных насаждений (часть 4 статьи 119 Лесного кодекса РФ).</p> <p>В соответствии с Особенности использования, охраны, защиты, воспроизводства лесов, расположенных в водоохранных зонах, лесов, выполняющих функции защиты природных и иных объектов, ценных лесов, а также лесов, расположенных на особо защитных участках лесов, утвержденными приказом Рослесхоза от 14.12.2010 № 485: в прибрежных защитных полосах лесовосстановление осуществляется методами, исключаящими сплошную распашку земель;</p> <p>не допускается интродукция видов (пород) деревьев, кустарников, других лесных растений, которые не произрастают в естественных условиях в данном лесном районе;</p> <p>запрещается создание лесоперерабатывающей инфраструктуры.</p> <p>В соответствии со статьей 65 Водного кодекса РФ в границах прибрежных защитных полос запрещаются:</p> <ol style="list-style-type: none"> 1) использование сточных вод для удобрения почв; 2) размещение кладбищ, скотомогильников, мест захоронения отходов производства и погребения, радиоактивных, химических, взрывчатых, токсичных,

№ п/п	Виды особо защитных участков лесов	Ограничения использования лесов
		отравляющих и ядовитых веществ; 3) осуществление авиационных мер по борьбе с вредителями и болезнями растений; 4) движение и стоянка транспортных средств (кроме специальных транспортных средств), за исключением их движения по дорогам и стоянки на дорогах и в специально оборудованных местах, имеющих твердое покрытие; 5) распашка земель; размещение отвалов размываемых грунтов; выпас сельскохозяйственных животных и организация для них летних лагерей, ванн
2.	Заповедные лесные участки	В соответствии с частью 3 статьи 119 Лесного кодекса РФ запрещается: 1) проведение рубок лесных насаждений; 2) использование токсичных химических препаратов; 3) ведение сельского хозяйства; 4) разведка и добыча полезных ископаемых; 5) строительство и эксплуатация объектов капитального строительства. Проведение выборочных рубок допускается только в целях вырубki погибших и поврежденных лесных насаждений (часть 4 статьи 119 Лесного кодекса РФ). Запрещается осуществление деятельности, негативное воздействие которой приведет или может привести к сокращению численности редких и находящихся под угрозой исчезновения диких животных, реликтовых и эндемичных растений, и (или) ухудшению среды их обитания, либо могут устанавливаться ограничения осуществления этой деятельности. Не допускается интродукция видов (пород) деревьев, кустарников, других лесных растений, которые не произрастают в естественных условиях в данном лесном районе. Запрещается создание лесоперерабатывающей инфраструктуры, лесных плантаций. Запрещается выращивание лесных плодовых, ягодных, декоративных, лекарственных растений. Запрещается проведение подсочки лесных насаждений
3.	Плюсовые насаждения	В соответствии со статьей 119 Лесного кодекса РФ запрещаются: - проведение сплошных рубок лесных насаждений, за исключением случаев, предусмотренных частью 5.1 статьи 21 Лесного кодекса РФ, и случаев, если выборочные рубки не обеспечивают замену лесных насаждений, утрачивающих свои средообразующие, водоохранные,
4.	Постоянные лесосеменные участки (ПЛСУ)	санитарно-гигиенические, оздоровительные и иные полезные функции, на лесные насаждения, обеспечивающие сохранение целевого назначения защитных лесов и выполняемых ими полезных функций;
5.	Участки лесов с наличием реликтовых и эндемичных растений	- ведение сельского хозяйства, за исключением
6.	Участки лесов вокруг глухариных токов	

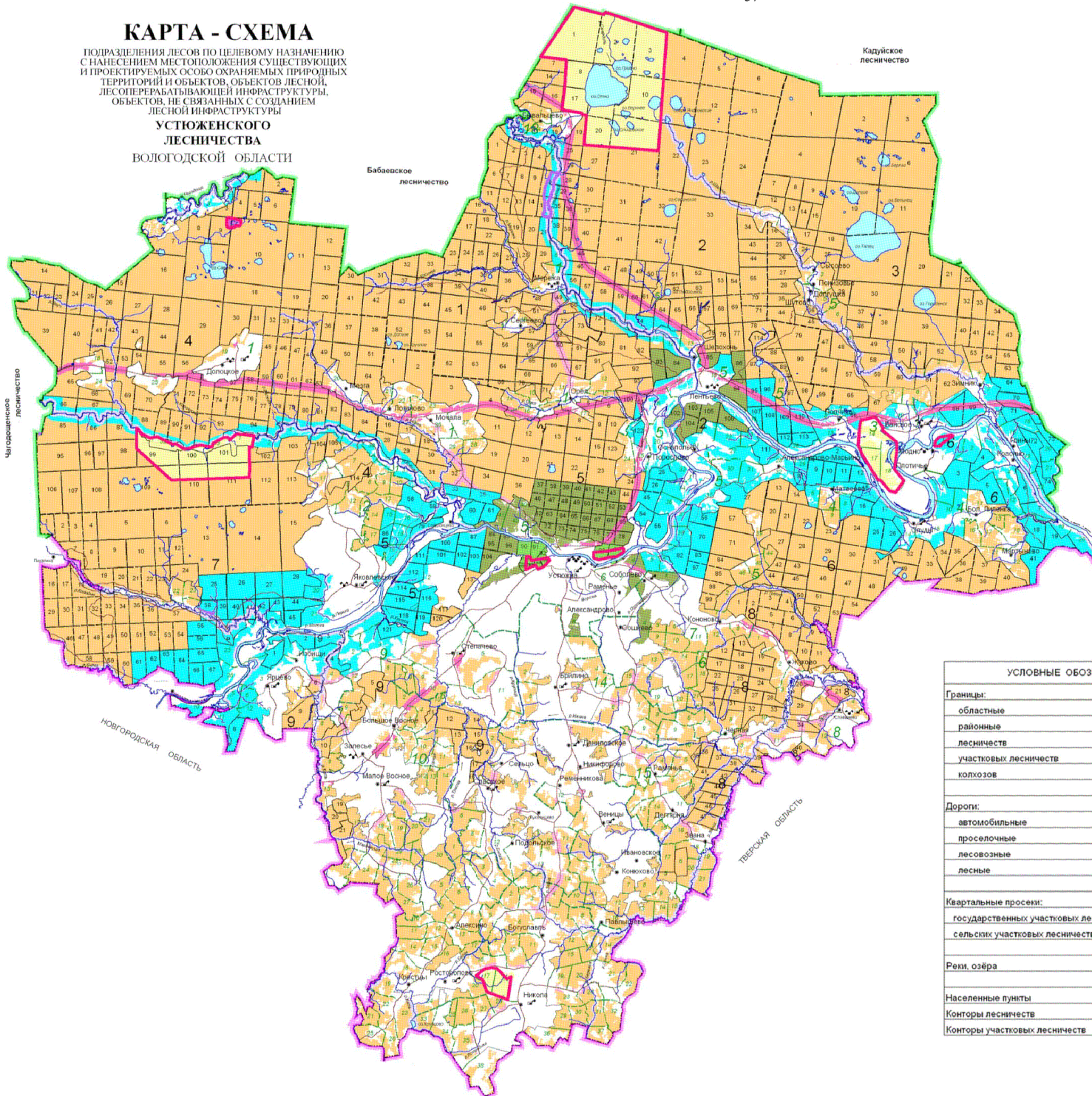
№ п/п	Виды особо защитных участков лесов	Ограничения использования лесов
7.	Полосы лесов по берегам рек или иных водных объектов, заселенных бобрами	сенокосения и пчеловодства; - строительство и эксплуатация объектов капитального строительства, за исключением линейных объектов и гидротехнических сооружений. Запрещается осуществление деятельности, негативное
8.	Иные виды ОЗУ	воздействие которой приведет или может привести к сокращению численности редких и находящихся под угрозой исчезновения диких животных, реликтовых и эндемичных растений, и (или) ухудшению среды их обитания, либо могут устанавливаться ограничения осуществления этой деятельности. Проведение выборочных рубок допускается только в целях вырубки погибших и поврежденных лесных насаждений (часть 4 статьи 119 Лесного кодекса РФ). В соответствии с Особенности использования, охраны, защиты, воспроизводства лесов, расположенных в водоохранных зонах, лесов, выполняющих функции защиты природных и иных объектов, ценных лесов, а также лесов, расположенных на особо защитных участках лесов, утвержденными приказом Рослесхоза от 14.12.2010 № 485: на ПЛСУ допускается проведение выборочных рубок в порядке ухода за плодоношением древесных пород; не допускается интродукция видов (пород) деревьев, кустарников, других лесных растений, которые не произрастают в естественных условиях в данном лесном районе; запрещается создание лесоперерабатывающей инфраструктуры, создание лесных плантаций

КАРТА - СХЕМА

ПОДРАЗДЕЛЕНИЯ ЛЕСОВ ПО ЦЕЛЕВОМУ НАЗНАЧЕНИЮ
С НАНЕСЕНИЕМ МЕСТОПОЛОЖЕНИЯ СУЩЕСТВУЮЩИХ
И ПРОЕКТИРУЕМЫХ ОСОБО ОХРАНИВАЕМЫХ ПРИРОДНЫХ
ТЕРРИТОРИЙ И ОБЪЕКТОВ, ОБЪЕКТОВ ЛЕСНОЙ,
ЛЕСОПЕРЕРАБАТЫВАЮЩЕЙ И ИНФРАСТРУКТУРЫ,
ОБЪЕКТОВ, НЕ СВЯЗАННЫХ С СОЗДАНИЕМ
ЛЕСНОЙ ИНФРАСТРУКТУРЫ

УСТОЖЕНСКОГО
ЛЕСНИЧЕСТВА

ВОЛОГДСКОЙ ОБЛАСТИ



Приложение 8
к приказу Департамента
лесного комплекса области
от «26» августа 2019 года № 1028

«Приложение 3»

ЭКСПЛИКАЦИЯ

№	Наименование участковых лесничеств
1	Мережское
2	Лейтвякское
3	Ванское
4	Долоцкое
5	Устоженское
6	Моденское
7	Яковлевское
8	Жуковское
9	Залесское
10	Северное сельское
1	Колхоз "Земледелец"
2	Колхоз "Верный"
3	Колхоз "Красное утро"
4	Колхоз "Основной бор"
5	Совхоз "Устоженский"
18	Учебно-курсовая база (СПТУ-48)
11	Южное сельское
6	К-з им. XIII годовщины Октября
7	Колхоз "Авангард"
8	Колхоз "Жуковец"
9	К-з "Светлый путь"
10	Колхоз "Родина"
11	Колхоз "Доброволец"
12	Колхоз "Выдвиженец"
13	Колхоз "Россия"
14	Колхоз "Трудовик"
15	Совхоз "Вперед"
16	Совхоз "Подъем"
17	Совхоз "Красный партизан"

УСЛОВНЫЕ ОБОЗНАЧЕНИЯ

Границы:	
областные	—
районные	—
лесничеств	—
участковых лесничеств	—
колхозов	—
Дороги:	
автомобильные	—
проселочные	—
лесовозные	—
лесные	—
Квартальные просеки:	
государственных участковых лесничеств	—
сельских участковых лесничеств	—
Реки, озера	—
Населенные пункты	●
Конторы лесничеств	⊕
Конторы участковых лесничеств	⊕

РАСПРЕДЕЛЕНИЕ ЛЕСОВ ПО КАТЕГОРИЯМ
ЦЕЛЕВОГО НАЗНАЧЕНИЯ

Категория целевого назначения	Условное обозначение
1. Эксплуатационные леса	
2. Защитные леса:	
- леса, расположенные на особо охраняемых природных территориях	
- леса, имеющие научное или историко-культурное значение	
- леса, расположенные в защитных полосах лесов	
- заросшие полосы лесов, расположенные вдоль водных объектов	
- леса, расположенные в зеленых зонах	
- леса, расположенные в лесопарковых зонах	
Требуемые для выделения категории защитных лесов	
- леса, расположенные в водоохраных зонах	
- леса, расположенные в защитных полосах лесов	
- границы особо охраняемых природных территорий	
- границы проектируемых особо охраняемых природных территорий	