

Департамент лесного комплекса Вологодской области

ПРИКАЗ

«26» августа 2019 года

№ 1021

О внесении изменений в лесохозяйственный регламент Кичменгско-Городецкого лесничества Вологодской области

В соответствии со статьями 83, 87 Лесного кодекса Российской Федерации, подпунктами 2, 4 пункта 16 раздела III Составы лесохозяйственных регламентов, порядка их разработки, сроков их действия и порядка внесения в них изменений, утвержденного приказом Минприроды России от 27 февраля 2017 года № 72,

ПРИКАЗЫВАЮ:

1. Внести в лесохозяйственный регламент Кичменгско-Городецкого лесничества Вологодской области, утвержденный приказом Департамента лесного комплекса области от 19 октября 2018 года № 1573 (с последующими изменениями), следующие изменения:

1.1. Введение изложить в следующей редакции:
«ВВЕДЕНИЕ

Использование, охрана, защита, воспроизводство лесов, расположенных в границах лесничества, осуществляются в соответствии с лесохозяйственным регламентом лесничества. Настоящий документ разработан в соответствии с частью 2 статьи 87 Лесного кодекса РФ и приказом Минприроды России от 27.02.2017 № 72 «Об утверждении Составы лесохозяйственных регламентов, порядка их разработки, сроков их действия и порядка внесения в них изменений».

При разработке лесохозяйственного регламента использованы материалы лесоустройства, государственного лесного реестра на 01.01.2018, материалы специальных изысканий и исследований, документы и отчетность Департамента лесного комплекса Вологодской области.

Срок действия лесохозяйственного регламента с 16 декабря 2018 года до 16 декабря 2028 года.

Лесохозяйственный регламент разработан на основе следующих законодательных, нормативно-правовых актов, нормативно-технических, методических и проектных документов:

1. Федеральный закон от 25.10.2001 № 136-ФЗ «Земельный кодекс Российской Федерации».

2. Федеральный закон от 03.06.2006 № 74-ФЗ «Водный кодекс Российской Федерации».
3. Федеральный закон от 04.12.2006 № 200-ФЗ «Лесной кодекс Российской Федерации».
4. Федеральный закон от 04.12.2006 № 201-ФЗ «О введении в действие Лесного кодекса Российской Федерации».
5. Закон Российской Федерации от 21.02.1992 № 2395-1 «О недрах».
6. Федеральный закон от 21.12.1994 № 69-ФЗ «О пожарной безопасности».
7. Федеральный закон от 21.12.1994 № 68-ФЗ «О защите населения и территорий от чрезвычайных ситуаций природного и техногенного характера».
8. Федеральный закон от 24.04.1995 № 52-ФЗ «О животном мире».
9. Федеральный закон от 26.09.1997 № 125-ФЗ «О свободе совести и о религиозных объединениях».
10. Федеральный закон от 17.12.1997 № 149-ФЗ «О семеноводстве».
11. Федеральный закон от 08.01.1998 № 3-ФЗ «О наркотических средствах и психотропных веществах».
12. Федеральный закон от 10.01.2002 № 7-ФЗ «Об охране окружающей среды».
13. Федеральный закон от 08.11.2007 № 257-ФЗ «Об автомобильных дорогах и о дорожной деятельности в Российской Федерации и о внесении изменений в отдельные законодательные акты Российской Федерации».
14. Федеральный закон от 22.07.2008 № 123-ФЗ «Технический регламент о требованиях пожарной безопасности».
15. Федеральный закон от 24.07.2009 № 209-ФЗ «Об охоте и о сохранении охотничьих ресурсов и о внесении изменений в отдельные законодательные акты Российской Федерации».
16. Федеральный закон от 21.07.2014 № 206-ФЗ «О карантине растений».
17. Постановление Правительства РФ от 30.06.2007 № 417 «Об утверждении Правил пожарной безопасности в лесах».
18. Постановление Правительства РФ от 24.02.2009 № 160 «О порядке установления охранных зон объектов электросетевого хозяйства и особых условий использования земельных участков, расположенных в границах таких зон».
19. Постановление Правительства РФ от 24.02.2009 № 161 «Об утверждении Положения о предоставлении в аренду без проведения аукциона лесного участка, в том числе расположенного в резервных лесах, для выполнения изыскательских работ».
20. Постановление Правительства РФ от 23.07.2009 № 604 «О реализации древесины, которая получена при использовании лесов, расположенных на землях лесного фонда, в соответствии со статьями 43 - 46 Лесного кодекса Российской Федерации».
21. Постановление Правительства РФ от 14.12.2009 № 1007 «Об утверждении Положения об определении функциональных зон в лесопарковых зонах, площади и границ лесопарковых зон, зеленых зон».

22. Постановление Правительства РФ от 17.11.2010 № 928 «О перечне автомобильных дорог общего пользования федерального значения».

23. Постановление Правительства РФ от 17.05.2011 № 377 «Об утверждении Правил разработки и утверждения плана тушения лесных пожаров и его формы».

24. Постановление Правительства РФ от 20.05.2017 № 607 «О Правилах санитарной безопасности в лесах».

25. Распоряжение Правительства РФ от 17.07.2012 № 1283-р «Об утверждении Перечня объектов лесной инфраструктуры для защитных лесов, эксплуатационных лесов и резервных лесов».

26. Распоряжение Правительства РФ от 27.05.2013 № 849-р «Об утверждении Перечня объектов, не связанных с созданием лесной инфраструктуры, для защитных лесов, эксплуатационных лесов, резервных лесов».

27. Распоряжение Правительства РФ от 11.07.2017 № 1469-р «Об утверждении перечня объектов, относящихся к охотничьей инфраструктуре».

28. Постановление Правительства РФ от 07.05.2019 № 566 «Об утверждении Правил выполнения работ по лесовосстановлению или лесоразведению лицами, использующими леса в соответствии со статьями 43 - 46 Лесного кодекса Российской Федерации, и лицами, обратившимися с ходатайством или заявлением об изменении целевого назначения лесного участка».

29. Приказ Минтранса РФ от 06.08.2008 № 126 «Об утверждении Норм отвода земельных участков, необходимых для формирования полосы отвода железных дорог, а также норм расчета охранных зон железных дорог».

30. Приказ Министерства регионального развития Российской Федерации от 30.06.2012 № 266 «Об утверждении свода правил «СНиП 2.05.02-85* «Автомобильные дороги»».

31. Приказ Минприроды России от 24.12.2010 № 560 «Об утверждении видов и состава биотехнических мероприятий, а также порядка их проведения в целях сохранения охотничьих ресурсов».

32. Приказ Минприроды России от 01.12.2014 № 528 «Об утверждении Правил использования лесов для переработки древесины и иных лесных ресурсов».

33. Приказ Минприроды России от 28.03.2014 № 161 «Об утверждении видов средств предупреждения и тушения лесных пожаров, нормативов обеспеченности данными средствами лиц, использующих леса, норм наличия средств предупреждения и тушения лесных пожаров при использовании лесов».

34. Приказ Минприроды России от 18.08.2014 № 367 «Об утверждении Перечня лесорастительных зон Российской Федерации и Перечня лесных районов Российской Федерации».

35. Приказ Минприроды России от 17.09.2015 № 400 «Об утверждении Порядка использования районированных семян лесных растений основных лесных древесных пород».

36. Приказ Минтруда России от 02.11.2015 № 835н «Об утверждении

Правил по охране труда в лесозаготовительном, деревообрабатывающем производствах и при проведении лесохозяйственных работ».

37. Приказ Минприроды России от 23.06.2016 № 361 «Об утверждении Правил ликвидации очагов вредных организмов».

38. Приказ Минприроды России от 27.06.2016 № 367 «Об утверждении Видов лесосечных работ, порядка и последовательности их проведения, Формы технологической карты лесосечных работ, Формы акта осмотра лесосеки и Порядка осмотра лесосеки».

39. Приказ Минприроды России от 06.09.2016 № 457 «Об утверждении Порядка ограничения пребывания граждан в лесах и въезда в них транспортных средств, проведения в лесах определенных видов работ в целях обеспечения пожарной безопасности в лесах и Порядка ограничения пребывания граждан в лесах и въезда в них транспортных средств, проведения в лесах определенных видов работ в целях обеспечения санитарной безопасности в лесах».

40. Приказ Минприроды России от 12.09.2016 № 470 «Об утверждении Правил осуществления мероприятий по предупреждению распространения вредных организмов».

41. Приказ Минприроды России от 13.09.2016 № 474 «Об утверждении Правил заготовки древесины и особенностей заготовки древесины в лесничествах, лесопарках, указанных в статье 23 Лесного кодекса Российской Федерации».

42. Приказ Минприроды России от 16.09.2016 № 480 «Об утверждении Порядка проведения лесопатологических обследований и формы акта лесопатологического обследования».

43. Приказ Минприроды России от 15.11.2016 № 597 «Об утверждении Порядка организации и выполнения авиационных работ по охране лесов от пожаров и Порядка организации и выполнения авиационных работ по защите лесов».

44. Приказ Минприроды России от 09.01.2017 № 1 «Об утверждении Порядка лесозащитного районирования».

45. Приказ Минприроды России от 05.04.2017 № 156 «Об утверждении Порядка осуществления государственного лесопатологического мониторинга».

46. Приказ Минприроды России от 29.05.2017 № 264 «Об утверждении Особенности охраны в лесах редких и находящихся под угрозой исчезновения деревьев, кустарников, лиан, иных лесных растений, занесенных в Красную книгу Российской Федерации или красные книги субъектов Российской Федерации».

47. Приказ Минприроды России от 21.06.2017 № 314 «Об утверждении Правил использования лесов для ведения сельского хозяйства».

48. Приказ Минприроды России от 22.11.2017 № 626 «Об утверждении Правил ухода за лесами».

49. Приказ Минприроды России от 12.12.2017 № 661 «Об утверждении Правил использования лесов для осуществления видов деятельности в сфере охотничьего хозяйства и Перечня случаев использования лесов для

осуществления видов деятельности в сфере охотничьего хозяйства без предоставления лесных участков».

50. Приказ Минприроды России от 29.03.2018 № 122 «Об утверждении Лесостроительной инструкции».

51. Приказ Минприроды России от 16.07.2018 № 325 «Об утверждении Правил заготовки и сбора недревесных лесных ресурсов».

52. Приказ Минприроды России от 28.12.2018 № 700 «Об утверждении Правил лесоразведения, состава проекта лесоразведения, порядка его разработки».

53. Приказ Минприроды России от 25.03.2019 № 188 «Об утверждении Правил лесовосстановления, состава проекта лесовосстановления, порядка разработки проекта лесовосстановления и внесения в него изменений».

54. Приказ Федеральной службы лесного хозяйства России от 09.09.1993 № 232 «Об уточнении деления лесов Вологодской области на группы и категории защитности».

55. Приказ Рослесхоза от 19.12.1997 № 167 «Об утверждении положения о пожарно-химических станциях».

56. Приказ Рослесхоза от 24.02.1998 № 38 «Об утверждении ОСТ 56-103-98 «Охрана лесов от пожаров. Противопожарные разрывы и минерализованные полосы. Критерии качества и оценка состояния».

57. Приказ Рослесхоза от 19.12.2007 № 498 «Об отнесении лесов к защитным, эксплуатационным и резервным лесам».

58. Приказ Рослесхоза от 06.10.2008 № 281 «Об определении количества лесничеств на территории Вологодской области и установлении их границ».

59. Приказ Рослесхоза от 13.05.2009 № 202 «Об отнесении лесов на территории Вологодской области к ценным лесам, эксплуатационным лесам и установлении их границ».

60. Приказ Рослесхоза от 14.12.2010 № 485 «Об утверждении Особенности использования, охраны, защиты, воспроизводства лесов, расположенных в водоохраных зонах, лесов, выполняющих функции защиты природных и иных объектов, ценных лесов, а также лесов, расположенных на особо защитных участках лесов».

61. Приказ Рослесхоза от 27.12.2010 № 515 «Об утверждении Порядка использования лесов для выполнения работ по геологическому изучению недр, для разработки месторождений полезных ископаемых».

62. Приказ Рослесхоза от 27.05.2011 № 191 «Об утверждении Порядка исчисления расчетной лесосеки».

63. Приказ Рослесхоза от 10.06.2011 № 223 «Об утверждении Правил использования лесов для строительства, реконструкции, эксплуатации линейных объектов».

64. Приказ Рослесхоза от 05.07.2011 № 287 «Об утверждении классификации природной пожарной опасности лесов и классификации пожарной опасности в лесах в зависимости от условий погоды».

65. Приказ Рослесхоза от 19.07.2011 № 308 «Об утверждении Правил использования лесов для выращивания посадочного материала лесных растений (саженцев, сеянцев)».

66. Приказ Рослесхоза от 05.12.2011 № 510 «Об утверждении Правил использования лесов для выращивания лесных плодовых, ягодных, декоративных растений, лекарственных растений».

67. Приказ Рослесхоза от 05.12.2011 № 511 «Об утверждении Правил заготовки пищевых лесных ресурсов и сбора лекарственных растений».

68. Приказ Рослесхоза от 05.12.2011 № 513 «Об утверждении Перечня видов (пород) деревьев и кустарников, заготовка древесины которых не допускается».

69. Приказ Рослесхоза от 23.12.2011 № 548 «Об утверждении Правил использования лесов для осуществления научно-исследовательской деятельности, образовательной деятельности».

70. Приказ Рослесхоза от 24.01.2012 № 23 «Об утверждении Правил заготовки живицы».

71. Приказ Рослесхоза от 21.02.2012 № 62 «Об утверждении Правил использования лесов для осуществления рекреационной деятельности».

72. Приказ Рослесхоза от 27.04.2012 № 174 «Об утверждении Нормативов противопожарного обустройства лесов».

73. Приказ Рослесхоза от 09.04.2015 № 105 «Об установлении возрастов рубок».

74. Приказ Рослесхоза от 08.10.2015 № 353 «Об установлении лесосеменного районирования».

75. Приказ Рослесхоза от 29.03.2017 № 135 «Об отнесении лесов на территории Бабушкинского, Вашкинского, Кичменгско-Городецкого, Сокольского, Тарногского, Харовского лесничеств Вологодской области к защитным лесам и установлении их границ и о внесении изменений в приказ Федерального агентства лесного хозяйства от 13.05.2009 № 202 «Об отнесении лесов на территории Вологодской области к ценным лесам, эксплуатационным лесам и установлении их границ».

76. Приказ Рослесхоза от 07.06.2018 № 468 «Об установлении лесопожарного зонирования земель лесного фонда и о признании утратившим силу приказа Федерального агентства лесного хозяйства от 16.02.2017 № 65 «Об установлении лесопожарного зонирования земель лесного фонда и о признании утратившими силу некоторых приказов Федерального агентства лесного хозяйства».

77. Закон Вологодской области от 12.01.2007 № 1551-ОЗ «Об установлении порядка и нормативов заготовки древесины, порядка заготовки и сбора недревесных лесных ресурсов, порядка заготовки пищевых лесных ресурсов и сбора лекарственных растений на территории Вологодской области гражданами для собственных нужд».

78. Постановление Правительства Вологодской области от 29.03.2004 № 320 «Об учреждении Красной книги Вологодской области».

79. Постановление Правительства Вологодской области от 17.03.2009

№ 494 «Об утверждении Положения о комплексном (ландшафтном) государственном природном заказнике «Оленевский бор» Кичменгско-Городецкого муниципального района Вологодской области».

80. Постановление Правительства Вологодской области от 07.04.2009 № 589 «Об утверждении Положения о порядке пользования недрами собственниками земельных участков, землепользователями, землевладельцами и арендаторами земельных участков».

81. Постановление Правительства Вологодской области от 12.05.2009 № 750 «Об утверждении схемы территориального планирования Вологодской области».

82. Постановление Правительства Вологодской области от 07.07.2009 № 1028 «Об образовании зон охраны охотничьих ресурсов на территории общедоступных охотничьих угодий».

83. Постановление Правительства Вологодской области от 16.12.2009 № 1980 «Об особо охраняемой природной территории областного значения государственном природном зоологическом заказнике «Кичменгско-Городецкий» Кичменгско-Городецкого муниципального района Вологодской области».

84. Постановление Правительства Вологодской области от 08.02.2010 № 112 «Об утверждении положений об особо охраняемых природных территориях областного значения Кичменгско-Городецкого района Вологодской области».

85. Постановление Правительства Вологодской области от 14.01.2013 № 13 «Об автомобильных дорогах общего пользования регионального или межмуниципального значения, находящихся на территории Вологодской области».

86. Постановление Правительства Вологодской области от 24.02.2015 № 125 «Об утверждении перечня (списка) редких и исчезающих видов (внутривидовых таксонов) растений и грибов, занесенных в Красную книгу Вологодской области».

87. Постановление Губернатора Вологодской области от 16.05.1996 № 372 «Об образовании особо охраняемых природных территорий Вологодской области».

88. Постановление Губернатора Вологодской области от 14.06.1996 № 447 «О государственных зоологических (охотничьих) заказниках».

89. Стандарт отрасли ОСТ 56-100-95 «Методы и единицы измерения рекреационных нагрузок на лесные природные комплексы», утвержденный приказом Рослесхоза от 20.07.1995 № 114.

90. СП 8.13130.2009. Свод правил. Системы противопожарной защиты. Источники наружного противопожарного водоснабжения. Требования пожарной безопасности, утвержденный приказом МЧС России от 25.03.2009 № 178.

91. ГОСТ Р 57972-2017 «Объекты противопожарного обустройства лесов. Общие требования», утвержденный приказом Росстандарта от 21.11.2017 № 1792-ст.

92. Рекомендации по противопожарной профилактике в лесах и регламентации работы лесопожарных служб, утвержденные Рослесхозом 17.11.1997.

93. Указания по лесному семеноводству в Российской Федерации, утвержденные Рослесхозом 11.01.2000.

94. «Руководство по учету и оценке второстепенных лесных ресурсов и продуктов побочного пользования». ВНИИЛМ. 2003.

95. «Выход лекарственного сырья чаги по группам объемов грибов (Инвентаризация зарослей лекарственных растений в лесах Карелии)». Методические указания. Петрозаводск, 1984.

96. Государственный лесной реестр Вологодской области.

Лесохозяйственный регламент состоит из пояснительной записки с приложениями картографических материалов.

Сведения о разработчике:

Проект разработан специалистами Департамента лесного комплекса Вологодской области.

Почтовый адрес: 160000, г. Вологда, ул. Герцена, д. 27.

Официальный сайт: www.dlk.gov35.ru.

E-mail: dlk.vologda@gov35.ru.

Телефон: (8172) 72-03-03.

Факс: (8172) 72-87-27.».

1.2. В разделе 1.1 «Краткая характеристика лесничества»:

1.2.1 подраздел 1.1.4 «Распределение лесов по целевому назначению и категориям защитных лесов» изложить в следующей редакции:

«1.1.4. Распределение лесов по целевому назначению и категориям защитных лесов по кварталам или их частям

Распределение лесов Кичменгско-Городецкого лесничества по целевому назначению приведено в соответствии с данными государственного лесного реестра на 01.01.2019.

Распределение лесов по целевому назначению и категориям защитных лесов по кварталам или их частям приведено в таблице 1.1.4.1.

Таблица 1.1.4.1

Распределение лесов по целевому назначению и категориям защитных лесов по кварталам или их частям

Целевое назначение лесов	Участковое лесничество	Номер квартала или их частей	Площадь, га	Основание деления лесов по целевому назначению
1	2	3	4	5
Всего лесов			606129	
Защитные леса,			130523	Статья 111

Целевое назначение лесов	Участковое лесничество	Номер квартала или их частей	Площадь, га	Основание деления лесов по целевому назначению
1	2	3	4	5
всего:	Стрелкинское		8034	Лесного кодекса РФ
	Шарженгское		6409	
	Пыжугское		13934	
	Савинское		2716	
	Кичменгское		7201	
	Слободское		9233	
	Нижне-Ентальское		7338	
	Верхне-Югское		7848	
	Верхне-Ентальское		7167	
	Карюгское		6873	
	Кичменгско-Городецкое:			
	колхоз «Светица»		2655	
	совхоз «Кичменгско-Городецкий»		2205	
	колхоз «Рассвет»		5756	
	колхоз «Большевик»		2493	
	колхоз «Строитель коммунизма»		5365	
	колхоз «Искра»		1100	
	колхоз имени Ленина		1409	
	Енангское:			
	колхоз «Родина»		970	
	колхоз им. XXII партсъезда		1450	
	колхоз «Правда»		1459	
	колхоз «Совет»		1708	
	колхоз «Передовик»		2638	
	колхоз «Красная Заря»		1997	
	колхоз «Маяк Ленина»		3065	
	колхоз «Красный Пахарь»		674	
	Югское:			
	колхоз «Первое Мая»		2345	
	колхоз «Дружба»		4092	
	колхоз имени Кирова		2086	
	колхоз имени Калинина		1979	
	колхоз «Двигатель»		2947	
колхоз «Заря коммунизма»		1852		
колхоз «Россия»		3164		
Подсобное хозяйство ПУ-57		361		
в том числе:				
леса,			54835	Статья 113

Целевое назначение лесов	Участковое лесничество	Номер квартала или их частей	Площадь, га	Основание деления лесов по целевому назначению
1	2	3	4	5
расположенные в водоохраных зонах	Стрелкинское	части 1, 2, 5, 7-9, 11, 13-18, 20-26, 30-36, 41, 43-51, 53, 55, 56, 60, 62-64, 66-71, 74-83, 86, 88-91, 95, 99-104, 106-109, 112, 114, 115	3044	Лесного кодекса РФ, статья 65 Водного кодекса РФ
	Шарженгское	части 1-8, 10-15, 19-22, 27-35, 38-40, 42-47, 49-53, 55-71, 74-83, 85-114, 117-139, 141	4879	
	Пыжугское	части 1-5, 7-31, 34-38, 40, 42-48, 50-53, 55-64, 67-77, 79-94, 97, 99-105, 107-113, 115, 117-131, 133, 134, 136-150, 152-183, 185, 188-194, 196-211, 214-227, 229-239, 241-248	6282	
	Савинское	части 1, 3, 4, 8-20, 22-27, 29, 30, 32, 33, 36-38, 41, 42, 45, 46, 51-54, 57, 59-64, 69-71, 75	2037	
	Кичменгское	части 1, 3-8, 11-14, 16-18, 20-29, 31-36, 39-44, 48, 50, 51, 53-65, 67-70, 73-80	2727	
	Слободское	части 1, 3, 4, 9, 10, 12-14, 16-26, 28-69, 71-73	2619	
	Нижне-Ентальское	части 1-9, 11-25, 27, 28, 31-38, 41, 43, 45-47, 49, 51, 52, 54-56, 59, 61-65, 67-74, 77, 78, 81, 83, 87-103, 105, 106	3186	
	Верхне-Югское	части 1-13, 15-21, 26, 29, 33-35, 37-56, 58-68, 71-80, 84-94, 96-104, 106, 107, 112-114, 116-123, 127-130	3668	
	Верхне-Ентальское	части 1-5, 7-9, 11-22, 24-29, 32-53, 56-59, 61, 62, 65-70, 72, 73, 76, 78, 79, 81-83, 85-92, 94, 95, 99-105, 107, 108	3809	
	Карюгское	части 1-10, 13-15, 17-107, 109-120	5699	
	Кичменгско-Городецкое:			
	колхоз «Светица»	части 1, 5-10, 14-20, 22-25, 29-33	988	
совхоз «Кичменгско-Городецкий»	части 1-5, 7-11, 13-17, 19, 20, 23, 24, 29, 30	565		
колхоз «Рассвет»	части 4-6, 9-13, 16-24, 26-30, 35-37, 42-46, 48-55, 57-62, 64-79, 81, 83-85, 89, 90	1648		

Целевое назначение лесов	Участковое лесничество	Номер квартала или их частей	Площадь, га	Основание деления лесов по целевому назначению
1	2	3	4	5
	колхоз «Большевик»	части 1-16, 18-21, 23, 24, 26, 28, 31-35	780	
	колхоз «Строитель коммунизма»	части 1, 3-29, 32-34, 37, 41-43	1028	
	колхоз «Искра»	части 1, 3-7, 10-17, 19, 21, 28, 29, 31, 32, 34, 35	373	
	колхоз имени Ленина	части 1-22	571	
	Енангское:			
	колхоз «Родина»	части 1-5, 7-17	504	
	колхоз имени XXII партсъезда	части 1-19	572	
	колхоз «Правда»	части 1, 5, 7-16	292	
	колхоз «Совет»	части 1-18	421	
	колхоз «Передовик»	части 1, 2, 6-28, 30-36, 38-53	1059	
	колхоз «Красная Заря»	части 1-4, 6-14, 16-21, 23, 24	548	
	колхоз «Маяк Ленина»	23, части 1-9, 11-22, 24-38	1459	
	колхоз «Красный Пахарь»	части 3-24	674	
	Югское:			
	колхоз «Первое Мая»	части 1-10, 12-16, 19, 20, 22, 25, 27, 28, 30-37, 39-49, 53, 56, 57, 59, 60	1006	
	колхоз «Дружба»	части 1-4, 7, 9-12, 16-18, 20-25, 28-31, 33, 36-43, 45-47	1114	
	колхоз имени Кирова	части 1-8, 15, 16, 18-21, 24-26	487	
	колхоз имени Калинина	части 1, 2, 5-11, 14, 15, 19-23	288	
	колхоз «Двигатель»	части 1, 3-14, 16-24	1014	
	колхоз «Заря коммунизма»	части 1-7, 10-20, 22, 24, 27, 30	583	
колхоз «Россия»	части 3-7, 9, 11, 13-17, 19-22, 24, 28-30, 33, 34, 36-38, 40-42	876		
Подсобное хозяйство ПУ-57	части 1, 2, 4	35		
леса, расположенные на особо охраняемых природных территориях			1919	Статья 112 Лесного кодекса РФ. Приказ Рослесхоза от 29.03.2017 № 135
	Стрелкинское	части 15, 18	264	
	Слободское	2, 5, 6, части 1, 3, 12	1655	
леса, выполняющие			11776	Статьи 111, 114 Лесного
	Стрелкинское	часть 74	39	

Целевое назначение лесов	Участковое лесничество	Номер квартала или их частей	Площадь, га	Основание деления лесов по целевому назначению
1	2	3	4	5
функции защиты природных и иных объектов, всего	Шарженгское	части 137, 139, 142	73	кодекса РФ
	Пыжугское	251, 253, части 27, 42-44, 61, 62, 83, 84, 102, 138-140, 161-163, 189-191, 206-208, 225, 226, 236, 237, 249, 250, 252, 254-256	1827	
	Савинское	части 25-27, 36, 37	269	
	Слободское	части 13, 18-20	170	
	Верхне-Югское	части 1-6, 14, 18, 19, 22, 25	854	
	Кичменгско-Городецкое:			
	колхоз «Светица»	части 2-5, 20, 27, 29-31	395	
	совхоз «Кичменгско-Городецкий»	части 4, 5, 17, 18, 22, 27	244	
	колхоз «Рассвет»	части 12, 21, 30, 31, 37-41, 48-53, 55-61, 66-69	867	
	колхоз «Большевик»	части 9, 12, 14, 15, 17, 24, 35	366	
	колхоз «Строитель коммунизма»	части 19, 20, 25-27, 29-38, 39-41	3237	
	колхоз «Искра»	части 17, 18, 22, 24, 33	107	
	колхоз имени Ленина	части 7-9, 11-14, 16, 19, 21	250	
	Енангское:			
	колхоз «Родина»	часть 15	19	
	колхоз имени XXII партсъезда	части 2, 5-11, 19	206	
	колхоз «Правда»	части 4, 7, 9, 10	190	
	колхоз «Совет»	части 4-6	98	
	колхоз «Передовик»	части 7-16, 20, 25	363	
	колхоз «Красная Заря»	части 10, 14-17, 20	126	
	Югское лесничество:			
	колхоз «Первое Мая»	части 3-6, 8-10, 14, 18, 19, 24-27, 30, 33-35, 49, 52-54, 56, 57	673	
	колхоз «Дружба»	части 28, 32-34, 36, 49	326	
	колхоз имени Кирова	части 9, 13, 14, 18, 21, 23, 24	269	
	колхоз имени Калинина	части 2, 3, 8-10, 14-16	275	
	колхоз «Двигатель»	части 7-9, 15	57	
	колхоз «Заря коммунизма»	части 7, 9, 14, 15	56	
колхоз «Россия»	части 10-12, 17, 24, 29, 39, 40, 42	353		
Подсобное хозяйство ПУ-57	часть 4	67		
в том числе:				
леса, расположенные в			8616	Статья 114 Лесного
	Стрелкинское	часть 74	39	

Целевое назначение лесов	Участковое лесничество	Номер квартала или их частей	Площадь, га	Основание деления лесов по целевому назначению
1	2	3	4	5
защитных полосах лесов	Шарженгское	части 137, 139, 142	73	кодекса РФ. Первоначально выделены на основании распоряжения СНК СССР от 17.07.1944 № 14587р. Федеральный закон от 08.11.2007 № 257-ФЗ, постановление Правительства Вологодской области от 14.01.2013 № 13
	Пыжугское	части 27, 42-44, 61, 62, 83, 84, 102, 138-140, 161-163, 189-191, 206-208, 225, 226, 236, 237, 249, 250, 252, 254-256	1440	
	Савинское	части 25-27, 36, 37	269	
	Слободское	части 13, 18-20	170	
	Верхне-Югское	части 1-6, 14, 18, 19, 22, 25	854	
	Кичменгско-Городецкое:			
	колхоз «Светица»	части 2-5, 20, 27, 29-31	395	
	совхоз «Кичменгско-Городецкий»	части 4, 5, 17, 18, 22, 27	244	
	колхоз «Рассвет»	части 12, 21, 30, 31, 37-41, 48-53, 55-61, 66-69	867	
	колхоз «Большевик»	части 9, 12, 14, 15, 17, 24, 35	366	
	колхоз «Строитель коммунизма»	части 19, 20, 25-27, 30, 31, 34-41	585	
	колхоз «Искра»	части 17, 18, 22, 24, 33	107	
	колхоз имени Ленина	части 7-9, 11-14, 16, 19, 21	250	
	Енангское:			
	колхоз «Родина»	часть 15	19	
	колхоз имени XXII партсъезда	части 2, 5-11, 19	206	
	колхоз «Правда»	части 4, 7, 9, 10	190	
	колхоз «Совет»	части 4-6	98	
	колхоз «Передовик»	части 7-16, 20, 25	363	
	колхоз «Красная Заря»	части 10, 14-17, 20	126	
	Югское лесничество:			
	колхоз «Первое Мая»	части 3-6, 8-10, 14, 18, 19, 24-27, 30, 33-35, 49, 52-54, 56, 57	673	
	колхоз «Дружба»	части 28, 32-34, 36, 49	205	
	колхоз имени Кирова	части 9, 13, 14, 18, 21, 23, 24	269	
	колхоз имени Калинина	части 2, 3, 8-10, 14-16	275	
	колхоз «Двигатель»	части 7-9, 15	57	
	колхоз «Заря коммунизма»	части 7, 9, 14, 15	56	
колхоз «Россия»	части 10-12, 17, 24, 29, 39, 40, 42	353		
Подсобное хозяйство ПУ-57	часть 4	67		
леса, расположенные в зеленых зонах			3160	Статья 114 Лесного кодекса РФ.
	Пыжугское	251, 253, части 249, 250, 252, 254-256	387	

Целевое назначение лесов	Участковое лесничество	Номер квартала или их частей	Площадь, га	Основание деления лесов по целевому назначению
1	2	3	4	5
	Кичменгско-Городецкое:			Первоначально выделены на основании распоряжения СНК СССР от 16.08.1945 № 12170р, решения Вологодского облисполкома от 25.08.1945 № 27
	колхоз «Строитель коммунизма»	части 25-27, 29-38	2652	
	Югское лесничество:			
	колхоз «Дружба»	часть 28	121	
ценные леса, всего			61993	Статьи 111, 115 Лесного кодекса РФ
	Стрелкинское	части 15-18, 22-27, 31, 32, 40, 41, 50, 51, 62-64, 75, 76, 88, 101	4687	
	Шарженгское	части 32, 33, 45, 46, 57-59, 70, 71, 142	1457	
	Пыжугское	части 9-11, 20-22, 37-39, 49-52, 56-58, 72-81, 99-101, 117-122, 129, 136-144, 152, 159, 160, 176, 182, 188, 189, 204-206, 223-225, 235, 236	5825	
	Савинское	часть 26	410	
	Кичменгское	47, части 17, 18, 25-29, 33-36, 40, 41, 50, 51, 58-60, 77, 78, 80	4474	
	Слободское	7, 8, 11, 70, части 9, 10, 12, 29, 30, 36, 37, 47-49, 54, 61, 62, 65-67, 69, 71	4789	
	Нижне-Ентальское	части 18, 19, 65, 66, 73, 74, 80, 81, 86, 87, 92, 93, 99, 106	4152	
	Верхне-Югское	32, части 49, 65, 68, 69, 79, 80, 102, 106, 107, 116, 117, 121, 122, 129, 130	3326	
	Верхне-Ентальское	74, 109, 110, части 1, 14, 15, 21, 22, 28, 35, 36, 48, 49, 61, 62, 75	3358	
	Карюгское	части 1, 8, 10, 11, 19, 28	1174	
	Кичменгско-Городецкое:			
	колхоз «Светица»	части 5, 6, 10, 11, 22-25, 31	1272	
	совхоз «Кичменгско-Городецкий»	части 1-5, 7, 10, 13, 16, 17, 21, 28, 30	1396	
	колхоз «Рассвет»	части 3, 8-12, 17-21, 26, 27, 29-32, 41, 53-61, 66-70, 74, 79, 80, 83, 84	3241	

Целевое назначение лесов	Участковое лесничество	Номер квартала или их частей	Площадь, га	Основание деления лесов по целевому назначению
1	2	3	4	5
	колхоз «Большевик»	части 15-21, 23, 24, 35	1347	
	колхоз «Строитель коммунизма»	части 1, 19-22, 24, 28, 37, 40	1100	
	колхоз «Искра»	части 27, 29, 31, 32, 34, 35	620	
	колхоз имени Ленина	части 15-18, 21, 22	588	
	Енангское:			
	колхоз «Родина»	части 9, 10, 17	447	
	колхоз имени XXII партсъезда	части 3, 4, 5, 7, 11, 13, 15, 16-18	672	
	колхоз «Правда»	части 1-5, 7, 8, 12, 13, 15	977	
	колхоз «Совет»	части 1-4, 6, 7-9, 12, 18	1189	
	колхоз «Передовик»	5, части 2, 41, 42, 44, 45, 6, 7, 9, 10	1216	
	колхоз «Красная Заря»	части 1, 3, 4, 7-9, 13, 17-19, 22-24	1323	
	колхоз «Маяк Ленина»	части 11-16, 18-21, 24-26, 28	1606	
	Югское лесничество:			
	колхоз «Первое Мая»	части 1-6, 8, 32, 33	666	
	колхоз «Дружба»	части 1-4, 8, 10-12, 17, 21, 22, 30-33, 35-37, 39-43, 45-47	2652	
	колхоз имени Кирова	части 1, 2, 4-8	1330	
	колхоз имени Калинина	части 1, 2, 9-11, 20-22	1416	
	колхоз «Двигатель»	части 5-8, 13, 14, 17-19, 21, 22	1876	
	колхоз «Заря коммунизма»	части 1, 3, 4, 12, 15-17, 27	1213	
	колхоз «Россия»	35, части 6, 7, 14-16, 20-22, 28, 29, 33, 34, 38, 39, 41	1935	
	Подсобное хозяйство ПУ-57	части 1, 2	259	
в том числе:				
леса, имеющие научное или историко-культурное значение	Верхне-Ентальское	74, 109, 110, часть 75	1032	Статья 115 Лесного кодекса РФ, приказ Федеральной службы лесного хозяйства России от 09.09.1993 № 232
запретные полосы			47168	Статья 115

Целевое назначение лесов	Участковое лесничество	Номер квартала или их частей	Площадь, га	Основание деления лесов по целевому назначению
1	2	3	4	5
лесов, расположенные вдоль водных объектов	Стрелкинское	части 15-18, 22-27, 31, 32, 40, 41, 50, 51, 62-64, 75, 76, 88, 101	4687	Лесного кодекса РФ. Первоначально выделены на основании постановления Совмина СССР от 07.04.1946 № 781, решения Вологодского облисполкома от 03.07.1946 № 38
	Шарженгское	части 32, 33, 45, 46, 57-59, 70, 71, 142	1457	
	Пыжугское	части 9-11, 20-22, 37-39, 49-52, 56-58, 72-81, 99-101, 117-122, 129, 136-144, 152, 159, 160, 176, 182, 188, 189, 204-206, 223-225, 235, 236	5825	
	Савинское	часть 26	410	
	Кичменгское	47, части 17, 18, 25-29, 33-36, 40, 41, 50, 51, 58-60	3756	
	Слободское	70, части 29, 30, 36, 37, 47-49, 54, 61, 62, 65-67, 69, 71	3433	
	Нижне-Ентальское	части 18, 19, 65, 66, 73, 74, 80, 81, 86, 87, 92, 93, 99, 106	3833	
	Верхне-Югское	части 65, 102, 116, 117	1252	
	Верхне-Ентальское	части 1, 14, 15, 21, 22, 28, 35, 36, 48, 49, 61, 62	2326	
	Карюгское	части 1, 8, 10, 11, 19, 28	1144	
	Кичменгско-Городецкое:			
	колхоз «Светица»	части 5, 6, 10, 11, 22-25, 31	1272	
	совхоз «Кичменгско-Городецкий»	части 1-5, 7, 10, 13, 16, 17, 21, 28, 30	1396	
	колхоз «Рассвет»	части 3, 8-12, 17-21, 26, 27, 29-32, 41, 53-61, 66-70, 74, 79, 80, 83, 84	3241	
	колхоз «Большевик»	части 15-21, 23, 24, 35	1347	
	колхоз «Строитель коммунизма»	части 1, 19-22, 24, 28	1007	
	Енангское:			
	колхоз «Родина»	части 9, 10, 17	447	
	колхоз имени XXII партсъезда	части 4, 5, 11, 13, 15	215	
	колхоз «Правда»	части 1-5, 7, 8, 12, 13, 15	791	
	колхоз «Совет»	части 7-9, 12, 18	797	
	колхоз «Передовик»	части 2, 41, 42, 44, 45	638	
	колхоз «Красная Заря»	части 1, 3, 4, 7-9, 13, 17-19, 22-24	1323	
колхоз «Маяк Ленина»	части 11-16, 18-21, 24-26, 28	1606		
Югское лесничество:				
колхоз «Первое Мая»	части 32, 33	45		
колхоз «Дружба»	части 1-4, 8, 10-12, 17, 21, 22, 30-33	1329		

Целевое назначение лесов	Участковое лесничество	Номер квартала или их частей	Площадь, га	Основание деления лесов по целевому назначению
1	2	3	4	5
	колхоз имени Калинина	части 1, 9-11, 20-22	1309	
	колхоз «Двигатель»	части 5-8, 13, 14, 17-19, 21, 22	1876	
	колхоз «Заря коммунизма»	части 1, 3, 4	406	
нерестоохранные полосы лесов			13793	Статья 115 Лесного кодекса РФ. Первоначально выделены на основании постановления Совмина РСФСР от 26.10.1973 № 554, постановления Совмина РСФСР от 07.08.1978 № 388
	Кичменгское	части 77, 78, 80	718	
	Слободское	7, 8, 11, части 9, 10, 12	1356	
	Нижне-Ентальское	части 66, 74, 81, 99, 106	319	
	Верхне-Югское	32, части 49, 68, 69, 79, 80, 106, 107, 121, 122, 129, 130	2074	
	Карюгское	часть 8	30	
	Кичменгско-Городецкое:			
	колхоз «Строитель коммунизма»	части 37, 40	93	
	колхоз «Искра»	части 27, 29, 31, 32, 34, 35	620	
	колхоз имени Ленина	части 15-18, 21, 22	588	
	Енангское:			
	колхоз имени XXII партсъезда	части 3, 7, 13, 16-18	457	
	колхоз «Правда»	части 1, 4	186	
	колхоз «Совет»	части 1-4, 6	392	
	колхоз «Передовик»	5, части 2, 6, 7, 9, 10	578	
	Югское:			
	колхоз «Первое Мая»	части 1-6, 8	621	
	колхоз «Дружба»	части 32, 35-37, 39-43, 45-47	1323	
	колхоз имени Кирова	части 1, 2, 4-8	1330	
	колхоз имени Калинина	части 1, 2	107	
колхоз «Заря коммунизма»	части 12, 15-17, 27	807		
колхоз «Россия»	35, части 6, 7, 14-16, 20-22, 28, 29, 33, 34, 38, 39, 41	1935		
Подсобное хозяйство ПУ-57	части 1, 2	259		
Эксплуатационные леса			475606	Статья 117 Лесного кодекса РФ
	Стрелкинское	3, 4, 6, 10, 12, 19, 28, 29, 37-39, 42, 52, 54, 57-59, 61, 65, 72, 73, 84, 85, 87, 92-94, 96-98, 105, 110, 111, 113, 116, части 1, 2, 5, 7-9, 11, 13, 14, 20-27, 30, 32-36, 40, 41, 43-51, 53, 55, 56, 60, 62-64, 66-71, 74, 75, 77-83, 86, 89-91, 95, 99-104, 106-109, 112,	35211	

Целевое назначение лесов	Участковое лесничество	Номер квартала или их частей	Площадь, га	Основание деления лесов по целевому назначению
1	2	3	4	5
		114, 115		
	Шарженгское	9, 16-18, 23-26, 36, 37, 41, 48, 54, 72, 73, 84, 115, 116, 140, части 1-8, 10-15, 19-22, 27-35, 38-40, 42-47, 49-53, 55-71, 74-83, 85-114, 117-139, 141	47785	
	Пыжугское	6, 32, 33, 41, 54, 65, 66, 95, 96, 98, 106, 114, 116, 132, 135, 151, 184, 186, 187, 195, 212, 213, 228, 240, части 1-5, 7-9, 11-20, 22-31, 34-37, 39, 40, 42-53, 55, 56, 58-64, 67-75, 78, 81-94, 97, 101-105, 107-113, 115, 117, 119-131, 133, 134, 136-150, 152-158, 161-183, 185, 190-194, 196-204, 207-211, 214-222, 224-227, 229-234, 236-239, 241-248	40933	
	Савинское	2, 5-7, 21, 28, 31, 34, 35, 39, 40, 43, 44, 47-50, 55, 56, 58, 65-68, 72-74, части 1, 3, 4, 8-20, 22-25, 27, 29, 30, 32, 33, 36-38, 41, 42, 45, 46, 51-54, 57, 59-64, 69-71, 75	35254	
	Кичменгское	2, 9, 10, 15, 19, 30, 37, 38, 45, 46, 49, 52, 66, 71, 72, части 1, 3-8, 11-14, 16-18, 20-25, 31-33, 35, 39, 40, 42-44, 48, 50, 51, 53-65, 67-70, 73-76, 79	24385	
	Слободское	15, 27, части 4, 13, 14, 16-26, 28, 29, 31-36, 38-47, 49-60, 62-65, 67-69, 71-73	19338	
	Нижне-Ентальское	кварталы 10, 26, 29, 30, 39, 40, 42, 44, 48, 50, 53, 57, 58, 60, 75, 76, 79, 82, 84, 85, 104, части кварталов 1-9, 11-17, 19-25, 27, 28, 31-38, 41, 43, 45-47, 49, 51, 52, 54-56, 59, 61-65, 67-73, 77, 78, 80, 83, 86, 88-92, 94-98, 100-103, 105	37479	
	Верхне-Югское	23, 24, 27, 28, 30, 31, 36, 57, 70, 81-83, 95, 105, 108-111, 115, 124-126, части 1-22, 25, 26, 29, 33-35, 37-48, 50-56,	41606	

Целевое назначение лесов	Участковое лесничество	Номер квартала или их частей	Площадь, га	Основание деления лесов по целевому назначению
1	2	3	4	5
		58-64, 66, 67, 69, 71-80, 84-94, 96-101, 103, 104, 106, 107, 112-114, 118-123, 127, 128		
	Верхне-Ентальское	6, 10, 23, 30, 31, 54, 55, 60, 63, 64, 71, 77, 80, 84, 93, 96-98, 106, части 1-5, 7-9, 11-20, 22, 24-27, 29, 32-53, 56-59, 61, 62, 65-70, 72, 73, 75, 76, 78, 79, 81-83, 85-92, 94, 95, 99-105, 107, 108	39288	
	Карюгское	12, 16, 108, части 1-7, 9-11, 13-15, 17, 18, 20-27, 29-107, 109-120	42094	
	Кичменгско – Городецкое:			
	колхоз «Светица»	12, 13, 21, 26, 28, 34, части 1-5, 7-9, 11, 14-20, 23, 27, 29-33	5282	
	совхоз «Кичменгско-Городецкий»	6, 12, 25, 26, части 4, 5, 8-11, 14, 15, 18-24, 27-29	3932	
	колхоз «Рассвет»	1, 2, 7, 14, 15, 25, 33, 34, 47, 63, 82, 86-88, части 3-6, 8-10, 12, 13, 16, 22-24, 28-32, 35-46, 48-53, 55-62, 64-66, 71-73, 75-78, 80, 81, 85, 89, 90	12686	
	колхоз «Большевик»	22, 25, 27, 29, 30, части 1-14, 23, 24, 26, 28, 31-34	5419	
	колхоз «Строитель коммунизма»	2, части 3-20, 23, 38-43	4633	
	колхоз «Искра»	2, 8, 9, 20, 23, 25, 26, 30, части 1, 3-7, 10-19, 21, 22, 24, 27, 28, 31-35	4764	
	колхоз имени Ленина	части 1-17, 19-22	3906	
	Енангское:			
	колхоз «Родина»	6, части 1-5, 7, 8, 10-16	2727	
	колхоз им. XXII партсъезда	части 1, 2, 4-10, 12-15, 17-19	3162	
	колхоз «Правда»	6, части 1-4, 7, 9-11, 13-16	1531	
	колхоз «Совет»	части 1, 2, 5-8, 10, 11, 13-17	2005	
	колхоз «Передовик»	3, 4, 29, 37, части 1, 7-9, 11-28, 30-36, 38-41, 43, 46-53	8045	
	колхоз «Красная Заря»	5, части 1-4, 6-8, 10-24	5550	
	колхоз «Маяк Ленина»	10, части 1-9, 17, 20, 22, 25, 27-38	4344	
	колхоз «Красный	1, 2, части 3-24	3510	

Целевое назначение лесов	Участковое лесничество	Номер квартала или их частей	Площадь, га	Основание деления лесов по целевому назначению
1	2	3	4	5
	Пахарь»			
	Югское:			
	колхоз «Первое Мая»	11, 17, 21, 23, 29, 38, 50, 51, 55, 58, 61, 62, части 1, 2, 5-10, 12-16, 18-20, 22, 24-28, 30-37, 39-49, 52-54, 56, 57, 59, 60	10663	
	колхоз «Дружба»	5, 6, 13-15, 19, 26, 27, 44, 48, части 1, 2, 7-9, 12, 16, 18, 20, 23-25, 28, 29, 31-35, 38-40, 42, 43, 45-47, 49	6334	
	колхоз имени Кирова	10-12, 17, 22, части 3, 9, 13-16, 18-21, 23-26	3139	
	колхоз имени Калинина	4, 12, 13, 17, 18, 24-26, части 2, 3, 5-8, 14-16, 19, 23	3907	
	колхоз «Двигатель»	2, части 1, 3, 4, 9-12, 15, 16, 20, 23, 24	2737	
	колхоз «Заря коммунизма»	8, 21, 23, 25, 26, 28, 29, части 2, 4-7, 9-15, 17-20, 22, 24, 30	5943	
	колхоз «Россия»	1, 2, 8, 18, 23, 25-27, 31, 32, части 3-6, 9-14, 17, 19, 24, 29, 30, 36-40, 42	7473	
	Подсобное хозяйство ПУ-57	3, части 2, 4	541	

Леса лесничества в соответствии со статьями 10, 111, 117 Лесного кодекса РФ по целевому назначению делятся на защитные леса и эксплуатационные леса. Защитные леса занимают 130523 га (21,5 %), эксплуатационные занимают 475606 га (78,5 %).

В лесах лесничества с учетом правового режима защитных лесов выделены следующие категории защитных лесов:

1. Леса, расположенные в водоохраных зонах, выделены в соответствии со статьей 65 Водного кодекса РФ.

В соответствии с Водным кодексом РФ ширина водоохранной зоны рек или ручьев устанавливается от их истока для рек или ручьев протяженностью:

- 1) до десяти километров - в размере пятидесяти метров;
- 2) от десяти до пятидесяти километров - в размере ста метров;
- 3) от пятидесяти километров и более - в размере двухсот метров.

Для реки, ручья протяженностью менее десяти километров от истока до устья водоохранная зона совпадает с прибрежной защитной полосой. Радиус водоохранной зоны для истоков реки, ручья устанавливается в размере пятидесяти метров.

В случае отсутствия в материалах лесоустройства водоохранных зон вдоль рек и ручьев протяженностью менее 10 км при производстве работ по отводу

лесосек в рубку необходимо соблюдать ширину водоохраной зоны в соответствии со статьей 65 Водного кодекса РФ.

Ширина прибрежной защитной полосы устанавливается в зависимости от уклона берега водного объекта и составляет тридцать метров для обратного или нулевого уклона, сорок метров для уклона до трех градусов и пятьдесят метров для уклона три и более градуса.

Для расположенных в границах болот проточных и сточных озер и соответствующих водотоков ширина прибрежной защитной полосы устанавливается в размере пятидесяти метров.

Лесоустройством ошибочно установлены:

- водоохранные зоны шириной 50 м вдоль рек Большой Контюг, приток р. Контюг; Чепурная Дедовица, приток р. Дедовица (Ледовица); Большая Мновица, приток р. Остапенец; Рябиха (Игнатий), приток р. Пичуг; Сализер, приток р. Шонга; Воденьга, приток р. Кичменьга; Ягрыш, приток р. Кичменьга; Чистоборка, приток р. Кедр; Радыш, приток р. Кичменьга; Северная Большая, приток р. Карюг; Рукавишный Лог;

- водоохранные зоны шириной 100 м вдоль рек Вохма, приток р. Ветлуга и Чабра, приток р. Большой Парюг.

В соответствии с Водным кодексом РФ ширина водоохранных зон вдоль вышеуказанных рек должна составлять 100 м и 200 м соответственно.

Данный факт необходимо учитывать при разработке проектов освоения лесов, а также при отводе лесосечного фонда под сплошные и выборочные рубки.

При проведении очередного лесоустройства необходимо выделить водоохранные зоны в соответствии с Водным кодексом РФ вдоль вышеуказанных водных объектов.

2. Леса, расположенные на особо охраняемых природных территориях. К данной категории отнесены леса на территории государственных природных заказников «Оленевский бор» и «Стрелкинский лес». Выделены на основании приказа Рослесхоза от 29.03.2017 № 135 «Об отнесении лесов на территории Бабушкинского, Вашкинского, Кичменгско-Городецкого, Сокольского, Тарногского, Харовского лесничеств Вологодской области к защитным лесам и установлении их границ и о внесении изменений в приказ Федерального агентства лесного хозяйства от 13.05.2009 № 202 «Об отнесении лесов на территории Вологодской области к ценным лесам, эксплуатационным лесам и установлении их границ».

3. Леса, расположенные в защитных полосах лесов.

Первоначально выделены на основании распоряжения СНК СССР от 17.07.1944 № 14587р «О выделении в лесных массивах, примыкающих к автомобильным дорогам союзного, республиканского и областного значения, защитных полос».

Перечень автомобильных дорог общего пользования регионального или межмуниципального значения утвержден постановлением Правительства Вологодской области от 14.01.2013 № 13 «Об автомобильных дорогах общего

пользования регионального или межмуниципального значения, находящихся на территории Вологодской области».

Перечень автомобильных дорог общего пользования регионального (межмуниципального) значения на территории Кичменгско-Городецкого муниципального района, по которым рекомендуется выделить защитные полосы, приведен в таблице 1.1.4.2.

Таблица 1.1.4.2

Перечень автомобильных дорог общего пользования регионального или межмуниципального значения на территории Кичменгско-Городецкого муниципального района с идентификационными номерами

№ п/п	Наименование автомобильных дорог общего пользования регионального или межмуниципального значения	Протяженность дорог, находящихся в областной собственности, км	Идентификационный номер
1	2	3	4
1.	11 км Подосиновской дороги - Нижний Енангск - Семенцев Дор	56.000	19-230 ОП МЗ 19Н-001
2.	Берсенево - Куфтино - Некипелово	3.815	19-230 ОП МЗ 19Н-002
3.	Бетонка - Шартаново - Наволок - Бетонка	11.000	19-230 ОП МЗ 19Н-003
4.	Верхняя Лукина Гора - Некипелово	2.357	19-230 ОП МЗ 19Н-004
5.	Еловино - Смольянка	4.700	19-230 ОП МЗ 19Н-005
6.	Исады - Павлово	4.300	19-230 ОП МЗ 19Н-006
7.	Исады - Савинская с подъездом к д. Петрянино	3.700	19-230 ОП МЗ 19Н-007
8.	Кичменгский Городок - Еловино с подъездом к с. Косково	28.000	19-230 ОП МЗ 19Н-008
9.	Кичменгский Городок - Светица	56.500	19-230 ОП МЗ 19Н-009
10.	Кичменгский Городок - Шестаково - Подосиновец	40.800	19-230 ОП РЗ 19К-010
11.	Кичменгский Городок - Шонга - Емельянов Дор	25.000	19-230 ОП МЗ 19Н-011
12.	Коряковская - Кобыльск	18.447	19-230 ОП МЗ 19Н-012
13.	Маслозавод - Городище	4.000	19-230 ОП МЗ 19Н-013
14.	Недуброво - Горбово	2.700	19-230 ОП МЗ 19Н-014
15.	Нижний Енангск - Большое Скретнее Раменье	8.000	19-230 ОП МЗ 19Н-015
16.	Обход с. Кичменгский Городок	5.000	19-230 ОП МЗ 19Н-016
17.	Павлово - Спиловская	7.300	19-230 ОП МЗ 19Н-017
18.	Плоская - Каксур	13.290	19-230 ОП МЗ 19Н-018
19.	Подъезд к д. Алексеево	1.600	19-230 ОП МЗ 19Н-019
20.	Подъезд к д. Алферово - Сушники	4.600	19-230 ОП МЗ 19Н-020
21.	Подъезд к д. Березовая Гора	1.000	19-230 ОП МЗ 19Н-021
22.	Подъезд к д. Захарово	4.406	19-230 ОП МЗ 19Н-023
23.	Подъезд к д. Курилово	2.100	19-230 ОП МЗ 19Н-024
24.	Подъезд к д. Нижняя Ентала	4.000	19-230 ОП МЗ 19Н-025
25.	Подъезд к д. Олятово (Н. Енангск - Олятово)	10.000	19-230 ОП МЗ 19Н-026
26.	Подъезд к д. Подволочье (Шестаково -	6.500	19-230 ОП МЗ 19Н-027

	Подволочье)		
27.	Подъезд к д. Слобода	1.000	19-230 ОП МЗ 19Н-028
28.	Подъезд к д. Шатенево	1.100	19-230 ОП МЗ 19Н-029
29.	Подъезд к п. Лаптюг	2.500	19-230 ОП МЗ 19Н-030
30.	Сараево - Брод - Бакланово	7.000	19-230 ОП МЗ 19Н-031
31.	Светица - Сармас	8.000	19-230 ОП МЗ 19Н-032
32.	Урень - Шарья - Никольск - Котлас	77.000	19-230 ОП РЗ 19К-033 (1Р157)
33.	Шонга - Воронино	7.200	19-230 ОП МЗ 19Н-034
34.	Югский - 11 км Подосиновской дороги	6.872	19-230 ОП МЗ 19Н-035
	ИТОГО ПО РАЙОНУ	439.787	

4. Леса, расположенные в зеленых зонах, радиусом 3 км вокруг с. Кичменгский Городок первоначально выделены на основании распоряжения СНК СССР от 16.08.1945 № 12170р и решения Вологодского облисполкома от 25.08.1945 № 27.

5. Леса, имеющие научное или историко-культурное значение, выделены на основании приказа Рослесхоза от 09.09.1993 № 232 «Об уточнении деления лесов Вологодской области на группы и категории защитности». К указанной категории отнесены леса в границах ландшафтного заказника «Ентальский лес».

6. Запретные полосы лесов, расположенные вдоль водных объектов, шириной 3 км вдоль каждого берега реки Молома и шириной 1 км вдоль рек Кичменьга, Пыжуг, Стрельна, Кильченга, Ентала, Шонга, Пичуг первоначально выделены на основании постановления Совмина СССР от 07.04.1946 № 781, решения Вологодского облисполкома от 03.07.1946 № 38.

7. Нерестоохранные полосы лесов выделены шириной 1 км вдоль каждого берега рек Юг и Молома на основании постановления Совмина РСФСР от 26.10.1973 № 554, постановления Совмина РСФСР от 07.08.1978 № 388.

Перечень водных объектов, по которым выделены запретные и нерестоохранные полосы лесов, а также ширина, рекомендуемая для образования категории защитных лесов «леса, расположенные в водоохраных зонах», приведены в таблице 1.1.4.3.

Таблица 1.1.4.3

Перечень водных объектов, по которым выделены запретные и нерестоохранные полосы лесов и рекомендуемые к выделению водоохраные зоны

№ п/п	Наименование реки	Куда впадает	Длина реки		Ширина нерестоохранной полосы, м	Ширина запретной полосы, м	Рекомендуемая ширина водоохранной зоны, м
			общая	в области			
1.	Юг	Северная Двина	574	488	1000	-	200
2.	Кичменьга	Юг	208	208	-	1000	200
3.	Пыжуг	Юг	57	57	-	1000	200

№ п/п	Наименование реки	Куда впадает	Длина реки		Ширина нерестоохранной полосы, м	Ширина запретной полосы, м	Рекомендуемая ширина водоохранной зоны, м
			общая	в области			
4.	Кильченьга	Юг	46	30	-	1000	100
5.	Ентала	Юг	121	121	-	1000	200
6.	Шонга	Юг	71	71	-	1000	200
7.	Слободка	Юг	39	39	-	1000	100
8.	Пичуг	Юг	62	62	-	1000	200
9.	Стрельна	Сухона	104	104	-	1000	200
10.	Бугра	Слободка	6	6	-	-	50
11.	Половец	Стрельна	29	29	-	-	100
12.	Котлянка	Стрельна	23	23	-	-	100
13.	Контюг	Котлянка	16	16	-	-	100
14.	Большой Контюг	Контюг	12	12	-	-	100
15.	Чернушка	Контюг	10	10	-	-	100
16.	Утваж	Покша	21	21	-	-	100
17.	Бол.Пелягинец	Юг	15	15	-	-	100
18.	Усть-Сямженец (Сямженец)	Юг	15	15	-	-	100
19.	Чирядка	Юг	15	15	-	-	100
20.	Шатеневский Пичуг	Юг	25	25	-	-	100
21.	Черная	Шатеневский Пичуг	13	13	-	-	100
22.	Шиловский Пичуг	Юг	38	38	-	-	100
23.	Ледовица (Дедовица)	Пичуг	11	11	-	-	100
24.	Чепурная Ледовица (Чепурная Дедовица)	Ледовица (Дедовица)	10	10	-	-	100
25.	Евховка	Пичуг	14	14	-	-	100
26.	Остапенец	Пичуг	29	29	-	-	100
27.	Большая Мновица	Остапенец	10	10	-	-	100
28.	Каменка	Шонга	5	5	-	-	50
29.	Пармас	Кичменьга	7	7	-	-	50
30.	Брюхавая				-	-	
31.	Качуг (Бол.Качуг)	Пичуг	12	12	-	-	100
32.	Рябиха (Игнатий)	Пичуг	10	10	-	-	100
33.	Сализер	Шонга	10	10	-	-	100
34.	Ягрыш	Шонга	19	19	-	-	100
35.	Воденьга	Кичменьга	10	10	-	-	100
36.	Ягрыш	Кичменьга	14	14	-	-	100
37.	Сельденьга	Кичменьга	13	13	-	-	100
38.	Пилюжок	Кичменьга	13	13	-	-	100
39.	Маша	Кичменьга	12	12	-	-	100
40.	Кедра	Кичменьга	13	13	-	-	100
41.	Чистоборка	Кедра	10	10	-	-	100
42.	Светица	Кичменьга	62	62	-	-	200
43.	Вона	Светица	28	28	-	-	100
44.	Шепшеньга	Кичменьга	30	30	-	-	100
45.	Шабанга	Кичменьга	25	25	-	-	100
46.	Радыш	Кичменьга	10	10	-	-	100

№ п/п	Наименование реки	Куда впадает	Длина реки		Ширина нерестовой полосы, м	Ширина запретной полосы, м	Рекомендуемая ширина водоохранной зоны, м
			общая	в области			
47.	Тавта	Кичменьга	20	20	-	-	100
48.	Майманга	Кичменьга	37	37	-	-	100
49.	Кундыш	Майманга	20	20	-	-	100
50.	Шарженьга	Кичменьга	53	53	-	-	200
51.	Малая Шарженьга	Шарженьга	11	11	-	-	100
52.	Егра	Шарженьгу	13	13	-	-	100
53.	Манаксур	Шарженьга	15	15	-	-	100
54.	Минеевка	Пыжуг	19	19	-	-	100
55.	Малиновецкая Курденьга	Юг	23	23	-	-	100
56.	Косковская Курденьга	Юг	33	33	-	-	100
57.	Рассоха	Косковская Курденьга	13	13	-	-	100
58.	Дорожковка	Юг	23	23	-	-	100
59.	Имзюг	Юг	28	28	-	-	100
60.	Маркова	Слободка	13	13	-	-	100
61.	Енанга	Юг	36	36	-	-	100
62.	Котельная	Енанга	13	13	-	-	100
63.	Юдинец	Кильченьга	11	11	-	-	100
64.	Малая Кильченьга	Кильченьга	24	24	-	-	100
65.	Сорник (Сарник)	Кильченьга	16	10	-	-	100
66.	Черная	Ентала	10	10	-	-	100
67.	Светлая	Ентала	15	15	-	-	100
68.	Харюзовка	Ентала	23	23	-	-	100
69.	Большая Княжая	Ентала	30	30	-	-	100
70.	Малая Княжая	Большая Княжая	17	17	-	-	100
71.	Малая	Ентала	35	35	-	-	100
72.	Великая	Малая	14	14	-	-	100
73.	Кузюг	Ентала	67	67	-	-	200
74.	Кузюг Северный	Кузюг	16	16	-	-	100
75.	Кузюг Гаревой	Кузюг Северный	16	16	-	-	100
76.	Кузюг Полдневный	Кузюг	16	16	-	-	100
77.	Илехова	Кузюг	11	11	-	-	100
78.	Великая	Кузюг	10	10	-	-	100
79.	Пырица	Ентала	23	23	-	-	100
80.	Пырица	Ентала	45	43	-	-	100
81.	Уденица	Ентала	15	10	-	-	100
82.	Шеньга	Юг	35	5	-	-	100
83.	Шарденьга	Юг	108	108	-	-	200
84.	Кипшенга	Юг	84	84	-	1000	200
85.	Молома	Вятка	419	10	1000	3000	200
86.	Вохма	Ветлуга	219	20	-	-	200
87.	Молевница	Вохма	14	10	-	-	100
88.	Малый Петрюг	Вохма	19	10	-	-	100
89.	Большой Петрюг	Малый Петрюг	13	10	-	-	100

№ п/п	Наименование реки	Куда впадает	Длина реки		Ширина нерестоохранной полосы, м	Ширина запретной полосы, м	Рекомендуемая ширина водоохранной зоны, м
			общая	в области			
90.	Карюг	Вохма	78	35	-	-	200
91.	Северная Большая	Карюг	10	10	-	-	100
92.	Полдневица (Полуденка)	Карюг	18	3	-	-	100
93.	Чабра	Большой Парюг	50	4	-	-	200
94.	Паломка	Молома	44	4	-	-	100
95.	Былина (Верховская Былина)	Молома	40	15	-	-	100
96.	Рукавишный Лог	Поломица	10	6	-	-	100
97.	Вохомка	Поломица	12	5	-	-	100
98.	Волховица	Молома	7	7	-	-	50
99.	Озера площадью более 0,5 км ²						50

Примечание: Ширина запретных и нерестоохранных полос, расположенных вдоль водных объектов, указана от береговой линии в соответствии с постановлениями об их выделении.

По рекам и ручьям длиной до 10 км, не вошедших в данный перечень, рекомендуется проектировать к выделению водоохранные зоны шириной по 50 м вдоль каждого берега.

В соответствии с Водным кодексом РФ ширина водоохранной зоны рек или ручьев устанавливается от их истока для рек или ручьев протяженностью: до десяти километров - в размере пятидесяти метров; от десяти до пятидесяти километров - в размере ста метров; от пятидесяти километров и более - в размере двухсот метров.

В соответствии с пунктом 2 приказа Рослесхоза от 19.12.2007 № 498 «Об отнесении лесов к защитным, эксплуатационным и резервным лесам» при разработке проектов освоения лесов, а также при отводе лесосечного фонда под сплошные и выборочные рубки, в зависимости от протяженности реки (ручья), необходимо соблюдать ширину водоохранной зоны в соответствии со статьей 65 Водного кодекса РФ.

Поквартальная карта-схема подразделения лесов по целевому назначению приведена в приложении 3 к Лесохозяйственному регламенту.»;

1.2.2 подраздел 1.1.5 «Характеристика лесных и нелесных земель из состава земель лесного фонда на территории лесничества» изложить в следующей редакции:

«1.1.5. Характеристика лесных и нелесных земель
из состава земель лесного фонда на территории лесничества

Общая площадь земель лесного фонда лесничества на 01.01.2019 составляет 606129 га. Распределение территории лесничества и характеристика лесных и нелесных земель лесного фонда по категориям земель приведены в таблице 1.1.5.1.

Характеристика лесных и нелесных земель лесного фонда на территории
лесничества

Показатели характеристики земель	Всего по лесничеству:	
	площадь, га	%
1	2	3
Общая площадь земель	606129	100
Лесные земли, всего	582952	96,2
Земли, покрытые лесной растительностью, всего	562408	92,8
Земли, не покрытые лесной растительностью, всего	20544	3,4
в том числе:		
вырубки	19294	3,2
гари	0	0
редины	0	0
прогалины	0	0
другие	1250	0,2
Нелесные земли, всего	23177	3,8
в том числе:		
просеки	914	0,2
дороги	1498	0,2
болота	18487	3,0
другие	2278	0,4

Земли, покрытые лесной растительностью, составляют 92,8 % от общей площади земель лесного фонда лесничества, в том числе лесные культуры – 38618 га (6,4 %), несомкнувшиеся лесные культуры – 1250 га (0,2 %), земли, не покрытые лесной растительностью, представленные преимущественно вырубками последних двух лет, - 3,2 %.

Нелесные земли составляют 3,8 % от общей площади лесничества и представлены в основном болотами – 3,0 %.»;

1.2.3 в графе 3 строки 13 таблицы 1.1.7.1 «Нормативы и параметры объектов биологического разнообразия и буферных зон, подлежащих сохранению при осуществлении лесосечных работ» подраздела 1.1.7 «Перечень видов биологического разнообразия и размеров буферных зон, подлежащих сохранению при осуществлении лесосечных работ» слова и цифры «крупномерный вал еж (диаметром от 20 см)» заменить словами и цифрами «крупномерный валеж (диаметром от 20 см)».

1.3. Таблицу 1.2.1 «Виды разрешенного использования лесов» раздела 1.2 «Виды разрешенного использования лесов на территории лесничества с

распределением по кварталам» изложить в новой редакции согласно приложению 1 к настоящему приказу.

1.4. В разделе 2.1 «Нормативы, параметры и сроки использования лесов для заготовки древесины»:

1.4.1 в абзаце пятом подраздела 2.1.3 «Расчетная лесосека (ежегодный допустимый объем изъятия древесины) при всех видах рубок» слова «выполнение работ по геологическому изучению недр, разработка месторождений полезных ископаемых» заменить словами «осуществление геологического изучения недр, разведка и добыча полезных ископаемых»;

1.4.2 абзац первый подраздела 2.1.10 «Методы лесовосстановления» изложить в следующей редакции:

«Лесовосстановление осуществляется естественным, искусственным или комбинированным способом в целях восстановления вырубленных, погибших, поврежденных лесов, а также сохранения полезных функций лесов, их биологического разнообразия, и регламентируется Правилами лесовосстановления, утвержденными приказом Минприроды России от 25.03.2019 № 188.».

1.5. В разделе 2.4 «Нормативы, параметры и сроки использования лесов для заготовки пищевых лесных ресурсов и сбора лекарственных растений»:

в абзаце четвертом слова «или лесопарка» исключить;

в абзаце шестом подраздела 2.4.5 «Сроки использования лесов для заготовки пищевых лесных ресурсов и сбора лекарственных растений» слова «временные постройки» заменить словами «некапитальные строения, сооружения».

1.6. В разделе 2.5 «Нормативы, параметры и сроки использования лесов для осуществления видов деятельности в сфере охотничьего хозяйства»:

1.6.1 в абзаце шестом слова «временными постройками» заменить словами «некапитальными строениями, сооружениями»;

1.6.2 в абзаце девятом слова «зеленой зоны» заменить словами «лесов, расположенных в зеленых зонах».

1.7. В подразделе 2.6.1 «Сведения о площадях лесных участков, на которых возможно сенокошение, выпас сельскохозяйственных животных, пчеловодство, северное оленеводство, товарная аквакультура (товарное рыбоводство), выращивание сельскохозяйственных культур и иная сельскохозяйственная деятельность, а также соответствующие нормативы (допустимые объемы)» раздела 2.6 «Нормативы, параметры и сроки использования лесов для ведения сельского хозяйства»:

1.7.1 наименование подраздела изложить в следующей редакции:

«2.6.1. Сведения о площадях лесных участков, на которых возможны сенокошение, выпас сельскохозяйственных животных, пчеловодство, северное оленеводство, пантовое оленеводство, товарная аквакультура (товарное рыбоводство), выращивание сельскохозяйственных культур и иная сельскохозяйственная деятельность, а также соответствующие нормативы (допустимые объемы)»;

1.7.2 абзац второй изложить в следующей редакции:

«Леса могут использоваться для ведения сельского хозяйства (сенокосения, выпаса сельскохозяйственных животных, пчеловодства, северного оленеводства, пантового оленеводства, товарной аквакультуры (товарного рыбоводства), выращивания сельскохозяйственных культур и иной сельскохозяйственной деятельности).»;

1.7.3 в абзаце пятом слова «зеленых зонах» заменить словами «лесах, расположенных в зеленых зонах.»;

1.8. В разделе 2.8 «Нормативы, параметры и сроки использования лесов для осуществления рекреационной деятельности»:

1.8.1 абзац третий подраздела 2.8.1 «Нормативы использования лесов для осуществления рекреационной деятельности (допустимая рекреационная нагрузка по типам ландшафтов и другое)» изложить в следующей редакции:

«При осуществлении рекреационной деятельности в лесах допускается возведение некапитальных строений, сооружений на лесных участках (беседок, пунктов хранения инвентаря, и др.) и осуществление благоустройства лесных участков (размещение дорожно-тропиночной сети, информационных стендов и аншлагов по природоохранной тематике, скамеек, навесов от дождя, указателей направления движения, контейнеров для сбора и хранения мусора и др.). В целях благоустройства представленных лесных участков лица, использующие леса для осуществления рекреационной деятельности, осуществляют уход за лесами на основании проекта освоения лесов. Размещение некапитальных строений, сооружений допускается на участках, не занятых деревьями и кустарниками, а при их отсутствии – на участках, занятых наименее ценными лесными насаждениями, в местах, определенных в проекте освоения лесов.»;

1.8.2 в подразделе 2.8.2 «Перечень кварталов и (или) частей кварталов зоны рекреационной деятельности»:

в абзаце первом слова «зеленой зоны» заменить словами «леса, расположенные в зеленых зонах.»;

в примечании после таблицы 2.8.2.1 «Перечень кварталов и (или) частей кварталов зоны рекреационной деятельности, в том числе перечень кварталов и (или) их частей, в которых допускается возведение физкультурно-оздоровительных, спортивных и спортивно-технических сооружений» слова «временных построек» заменить словами «некапитальных строений, сооружений»;

1.8.3 в подразделе 2.8.3 «Функциональное зонирование территории рекреационной деятельности»:

в абзаце седьмом слова «зеленой зоны» заменить словами «зоны рекреационной деятельности»;

в абзаце тринадцатом слова «зеленых зон» заменить словами «зон рекреационной деятельности»;

1.8.4 в подразделе 2.8.4 «Параметры и сроки использования лесов для осуществления рекреационной деятельности»:

таблицу 2.8.4.1 «Нормы благоустройства территории в лесах зеленых зон (на 100 га общей площади)» исключить;

абзац пятый изложить в следующей редакции:

«Перечень некапитальных строений, сооружений на лесных участках и нормативы их благоустройства при использовании лесов для осуществления рекреационной деятельности устанавливаются для конкретного лесного участка, переданного для использования в указанных целях (для организации отдыха, туризма, физкультурно-оздоровительной, спортивной деятельности и др.) в проектах освоения лесов после проведения дополнительных обследований. Перечень объектов, не связанных с созданием лесной инфраструктуры, для осуществления рекреационной деятельности для защитных лесов, эксплуатационных лесов, резервных лесов утвержден распоряжением Правительства РФ от 27.05.2013 № 849-р.».

1.9. В разделе 2.12 «Нормативы, параметры и сроки использования лесов для выполнения работ по геологическому изучению недр, для разработки месторождений полезных ископаемых»:

1.9.1 наименование раздела изложить в следующей редакции:

«2.12. Нормативы, параметры и сроки использования лесов для осуществления геологического изучения недр, разведки и добычи полезных ископаемых»;

1.9.2 в абзаце первом слова «для выполнения работ по геологическому изучению недр, для разработки месторождений полезных ископаемых» заменить словами «в целях осуществления геологического изучения недр, разведки и добычи полезных ископаемых»;

1.9.3 в абзаце втором слова «для выполнения работ по геологическому изучению недр, для разработки месторождений полезных ископаемых» заменить словами «в целях осуществления геологического изучения недр, разведки и добычи полезных ископаемых»;

1.9.4 абзац третий изложить в следующей редакции:

«В целях осуществления геологического изучения недр, разведки и добычи полезных ископаемых лесные участки, находящиеся в государственной или муниципальной собственности, предоставляются в аренду или на основании разрешений органов государственной власти, органов местного самоуправления в пределах их полномочий. Допускается использование лесов в целях осуществления геологического изучения недр без предоставления лесного участка, установления сервитута, если выполнение работ в указанных целях не влечет за собой проведение рубок лесных насаждений или строительство объектов капитального строительства.»;

1.9.5 абзац четвертый изложить в следующей редакции:

«Использование лесов для осуществления геологического изучения недр, разведки и добычи полезных ископаемых осуществляется в соответствии с Порядком использования лесов для выполнения работ по геологическому изучению недр, для разработки месторождений полезных ископаемых, утвержденным приказом Рослесхоза от 27.12.2010 № 515. Лица, осуществляющие использование лесов в целях осуществления геологического изучения недр, разведки и добычи полезных ископаемых, обеспечивают:»;

1.9.6 в абзаце седьмом слова «выполнением работ по геологическому изучению недр, разработкой месторождений полезных ископаемых» заменить

словами «осуществлением геологического изучения недр, разведкой и добычей полезных ископаемых».

1.10. В разделе 2.17 «Требования к охране, защите и воспроизводству лесов»:

1.10.1 в конце абзаца четвертого подраздела 2.17.2 «Требования к защите лесов» после слов «безвозмездного пользования лесными участками» дополнить словами «, прекращения сервитута, публичного сервитута»;

1.10.2 подраздел 2.17.3.1 «Общие положения» изложить в следующей редакции:

«2.17.3.1. Общие положения

Критерии и требования к лесовосстановлению установлены Правилами лесовосстановления, утвержденными приказом Минприроды России от 25.03.2019 № 188 (далее – Правила лесовосстановления).

Лесовосстановление осуществляется естественным, искусственным или комбинированным способом в целях восстановления вырубленных, погибших, поврежденных лесов, а также сохранения полезных функций лесов, их биологического разнообразия.

Естественное восстановление лесов (далее - естественное лесовосстановление) осуществляется вследствие как природных процессов, так и мер содействия лесовосстановлению, указанных в пункте 16 Правил лесовосстановления.

Искусственное восстановление лесов (далее - искусственное лесовосстановление) осуществляется путем создания лесных культур: посадки сеянцев, саженцев, в том числе с закрытой корневой системой, черенков или посева семян лесных растений, в том числе при реконструкции малоценных лесных насаждений.

Комбинированное восстановление лесов (далее - комбинированное лесовосстановление) осуществляется за счет сочетания естественного и искусственного лесовосстановления.

В целях выполнения лесовосстановления осуществляется ежегодный учет площадей вырубок, гарей, прогалин, иных не занятых лесными насаждениями или пригодных для лесовосстановления земель, при котором, в зависимости от состояния и количества на них подроста и молодняка, определяются способы лесовосстановления в соответствии с требованиями таблицы 2.17.3.2.1. При этом отдельно учитываются площади лесных участков, подлежащие естественному лесовосстановлению вследствие природных процессов, содействию естественному лесовосстановлению, искусственному лесовосстановлению и комбинированному лесовосстановлению.

Лесовосстановительные мероприятия на каждом лесном участке, предназначенном для проведения лесовосстановления, осуществляются в соответствии с проектом лесовосстановления и считаются завершенными после отнесения земель, предназначенных для лесовосстановления, к землям, на которых расположены леса, в порядке, предусмотренном частью 2 статьи 64.1 Лесного кодекса РФ.

Для выращивания посадочного материала и создания лесных культур используются районированные семена лесных насаждений, соответствующие требованиям, установленным в соответствии с Федеральным законом от 17.12.1997 № 149-ФЗ «О семеноводстве».

Требования к посадочному материалу и созданным при лесовосстановлении молоднякам, площади которых подлежат отнесению к землям, на которых расположены леса, представлены в таблице 2.17.3.2.2.

В соответствии со статьей 63.1 Лесного кодекса РФ лица, использующие леса в соответствии со статьями 43-46 Лесного кодекса РФ, обязаны выполнить работы по лесовосстановлению или лесоразведению в границах территории соответствующего субъекта РФ на площади, равной площади вырубленных лесных насаждений, в том числе при создании охранных зон, предназначенных для обеспечения безопасности граждан и создания необходимых условий для эксплуатации объектов, связанных с выполнением работ по геологическому изучению недр и разработкой месторождений полезных ископаемых, линейных объектов, не позднее чем через один год после рубки лесных насаждений в соответствии с проектом лесовосстановления или проектом лесоразведения в порядке, установленном Правительством РФ.

Лицо, обратившееся с ходатайством или заявлением об изменении целевого назначения лесного участка, в том числе в связи с переводом земель лесного фонда в земли иных категорий, за исключением случаев перевода земель лесного фонда в земли особо охраняемых территорий и объектов, обязано не позднее чем через один год после изменения вида разрешенного использования земельного участка выполнить работы по лесовосстановлению или лесоразведению в границах территории соответствующего субъекта РФ на площади, равной площади такого земельного участка, в соответствии с проектом лесовосстановления или проектом лесоразведения в порядке, установленном Правительством РФ.

Порядок выполнения работ по лесовосстановлению или лесоразведению лицами, использующими леса в соответствии со статьями 43-46 Лесного кодекса РФ, на площади, равной площади вырубляемых лесных насаждений, в том числе при создании охранных зон, предназначенных для обеспечения безопасности граждан и создания необходимых условий для эксплуатации объектов, связанных с выполнением работ по геологическому изучению недр и разработкой месторождений полезных ископаемых, линейных объектов, за исключением случая, предусмотренного частью 3 статьи 63.1 Лесного кодекса РФ, и лицами, обратившимися с ходатайством или заявлением об изменении целевого назначения лесного участка, в том числе в связи с переводом земель лесного фонда в земли иных категорий, на площади, равной площади такого земельного участка, за исключением случаев перевода земель лесного фонда в земли особо охраняемых территорий и объектов, установлен Правилами выполнения работ по лесовосстановлению или лесоразведению лицами, использующими леса в соответствии со статьями 43-46 Лесного кодекса Российской Федерации, и лицами, обратившимися с ходатайством или

заявлением об изменении целевого назначения лесного участка, утвержденными постановлением Правительства РФ от 07.05.2019 № 566.

На лесных участках, переданных в аренду или постоянное (бессрочное) пользование, арендатор имеет право при разработке проекта освоения лесов руководствоваться разделом IV «Особенности проведения лесовосстановления в Двинско-Вычегодском таежном лесном районе, Балтийско-Белозерском таежном лесном районе, Среднеангарском таежном лесном районе, Байкальском горном лесном районе» Правил лесовосстановления.

Требования по сохранению подроста целевых пород при условии обеспечения лесовосстановления в соответствии с критериями и требованиями, предусмотренными таблицей 2.17.3.2.2, не применяются. Главные лесные древесные породы, мероприятия по лесовосстановлению определяются арендатором лесного участка и указываются в проекте освоения лесов, проекте лесовосстановления в соответствии со способами лесовосстановления, предусмотренными Правилами лесовосстановления и указанными в лесохозяйственном регламенте лесничества. При этом не менее 50 % площадей искусственного и комбинированного лесовосстановления выполняется посадкой семян, саженцев с закрытой корневой системой. Выбор производится в целом для лесного участка, предоставленного в аренду или постоянное (бессрочное) пользование, и указывается в проекте освоения лесов.»;

1.10.3 подраздел 2.17.3.2 «Естественное лесовосстановление» изложить в следующей редакции:

«2.17.3.2. Естественное лесовосстановление

Естественное лесовосстановление вследствие природных процессов планируется:

- при рубке насаждений с наличием жизнеспособного подроста главных лесных древесных пород в количестве не менее полуторной нормы, предусмотренной таблицей 2.17.3.2.1 для соответствующего лесного района по естественному лесовосстановлению путем мероприятий по сохранению подроста;

- при рубке насаждений древесных пород (дуб, ясень, вяз, липа, тополь, ольха, клен, робиния), способных к вегетативному возобновлению путем образования поросли от пней или корневых отпрысков, если невозможно семенное возобновление, а вегетативное возобновление соответствует целям ведения хозяйства.

В целях содействия естественному лесовосстановлению осуществляются следующие мероприятия:

сохранение возобновившегося под пологом лесных насаждений жизнеспособного поколения главных лесных древесных пород лесных насаждений (подрост) (далее - главные лесные древесные породы), способного образовывать в данных природно-климатических условиях новые лесные насаждения. Древесные растения в возрасте до двух лет (самосев) в числе подроста не учитываются;

сохранение жизнеспособного укоренившегося подроста и молодняка (экземпляров высотой более 2,5 метров) главных лесных древесных пород при проведении рубок лесных насаждений;

уход за подростом главных лесных древесных пород на площадях, не занятых лесными насаждениями (приземление подроста, оправка подроста, окашивание подроста, изреживание подроста, внесение удобрений, обработка гербицидами);

минерализация поверхности почвы на местах планируемых рубок спелых и перестойных насаждений, на горях и площадях, предназначенных для лесовосстановления;

оставление семенных деревьев, куртин и групп;

огораживание площадей;

подавление корнеотпрысковой способности деревьев (инъекции арборицидов или окольцовывание).

Меры по сохранению подроста лесных насаждений ценных лесных древесных пород осуществляются одновременно с проведением рубок лесных насаждений. Рубка в таких случаях проводится преимущественно в зимнее время по снежному покрову с применением технологий, позволяющих обеспечить сохранение от уничтожения и повреждения подроста и молодняка ценных лесных древесных пород в количестве, определенном при отводе лесосек. После проведения рубок проводится уход за сохраненным подростом и молодняком лесных древесных пород путем освобождения от завалов порубочными остатками, вырубке сломанных и поврежденных экземпляров.

Содействие естественному лесовосстановлению путем минерализации поверхности почвы проводится на площадях, на которых имеются источники семян главных лесных древесных пород лесных насаждений (примыкающие лесные насаждения, отдельные семенные деревья или их группы, куртины, полосы, под пологом поступающих в рубку лесных насаждений с полнотой не более 0,6).

На участках проводится минерализация не менее 25-30 % поверхности почвы в годы удовлетворительного и обильного урожая семян лесных растений до начала опадения семян главных лесных древесных пород. Минерализация поверхности почвы проводится как в виде отдельного мероприятия по содействию естественному лесовосстановлению, так и в комплексе с сохранением семенников, семенных куртин и групп деревьев.

Минерализация поверхности почвы осуществляется путем обработки почвы механическими, химическими или огневыми средствами в зависимости от механического состава и влажности почвы, густоты и высоты травяного покрова, мощности лесной подстилки, количества семенных деревьев.

В целях предотвращения зарастания участка с проведенными мерами содействия естественному лесовосстановлению сорной травянистой и древесно-кустарниковой растительностью проводится лесоводственный уход за сохраненным подростом и молодняком лесных древесных пород путем уничтожения или предупреждения появления травянистой и нежелательной древесной растительности механическими или химическими средствами.

Результаты мероприятий по содействию естественному лесовосстановлению признаются достаточными в случае их соответствия критериям и требованиям к молоднякам, площади которых подлежат отнесению к землям, на которых расположены леса, приведенным в таблице 2.17.3.2.2.

Приемка работ по содействию естественному лесовосстановлению проводится в бесснежный период за исключением мероприятий по огораживанию площадей и оставлению семенных деревьев, куртин и групп.

Учет результатов мер содействия естественному лесовосстановлению осуществляется не ранее чем через два года после проведения работ.

При количестве подроста ниже, чем определено для естественного лесовосстановления в таблице 2.17.3.2.1, проводятся меры искусственного или комбинированного лесовосстановления.

В связи с тем, что проведение искусственного лесовосстановления и минерализации поверхности почвы на заболоченных, избыточно увлажненных почвах, а также в погибших насаждениях, пройденных ветровалом, где не планируется проведение сплошных санитарных рубок, крайне затруднительно и экономически нецелесообразно без проведения дополнительных работ, необходимо отдельно вести учет площадей лесных участков, подлежащих естественному лесовосстановлению вследствие природных процессов, для их дальнейшего обследования и при соответствии участков леса критериям и требованиям к молоднякам, площади которых подлежат отнесению к землям, на которых расположены леса, отнести обследованные участки к данной категории земель.

Участки леса с естественным лесовосстановлением вследствие природных процессов, относятся к землям, на которых расположены леса, при их соответствии критериям и требованиям к молоднякам, площади которых подлежат отнесению к землям, на которых расположены леса, приведенным в таблице 2.17.3.2.2.

Таблица 2.17.3.2.1

Способы лесовосстановления в зависимости от количества жизнеспособного подроста и молодняка главных лесных древесных пород
(Таежная зона, Балтийско-Белозерский таежный район)

Способы лесовосстановления		Древесные породы	Группы типов леса, типы лесорастительных условий	Количество жизнеспособного подроста и молодняка, тыс. штук на 1 га
Естественное лесовосстановление	путем мероприятий по сохранению подроста, ухода за подростом	Сосна, лиственница	Лишайниковые, вересковые, брусничные	1,6
			Кисличные, черничные	1,1
			Долгомошные, травяно-болотные, сфагновые	1,1
		Ель, пихта	Лишайниковые, вересковые, брусничные	1,6

Способы лесовосстановления		Древесные породы	Группы типов леса, типы лесорастительных условий	Количество жизнеспособного подроста и молодняка, тыс. штук на 1 га
			Кисличные, черничные	1,4
			Долгомошные, травяно-болотные, сфагновые	1,4
		Береза	Кисличные, черничные	1,6
	путем минерализации почвы	Сосна, лиственница	Лишайниковые, вересковые, брусничные	0,6 - 1,6
			Кисличные, черничные	0 - 1,3
			Долгомошные, травяно-болотные, сфагновые	0,5 - 1,1
		Ель, пихта	Лишайниковые, вересковые, брусничные	0,7 - 1,6
			Кисличные, черничные	0,7 - 1,5
			Долгомошные, травяно-болотные, сфагновые	0,6 - 1,3
	Комбинированное лесовосстановление	Сосна, лиственница	Лишайниковые, вересковые, брусничные	1,1 - 1,5
Кисличные, черничные			1,1 - 1,5	
Долгомошные, травяно-болотные, сфагновые			-	
Ель, пихта		Лишайниковые, вересковые, брусничные	-	
		Кисличные, черничные	1,1 - 1,5	
		Долгомошные, травяно-болотные, сфагновые	-	
Искусственное лесовосстановление	Сосна, лиственница	Лишайниковые, вересковые, брусничные	Менее 0,5	
		Кисличные, черничные	Менее 0,6	
		Долгомошные, травяно-болотные, сфагновые	Менее 0,5	
	Ель, пихта	Лишайниковые, вересковые, брусничные	Менее 0,7	
		Кисличные, черничные	Менее 0,7	
		Долгомошные, травяно-болотные, сфагновые	Менее 0,6	
	Береза	Кисличные, черничные	Менее 1,6	

Таблица 2.17.3.2.2

Критерии и требования к посадочному материалу лесных древесных пород и
 молоднякам, площади которых подлежат отнесению к землям, на которых
 расположены леса
 (Таежная зона, Балтийско-Белозерский таежный район)

Древесные породы	Требования к посадочному материалу			Критерии и требования к молоднякам, площади которых подлежат отнесению к землям, на которых расположены леса			
	возраст не менее, лет	диаметр стволика у корневой шейки не менее, мм	высота стволика не менее, см	группа типов леса или типов лесорастительных условий	возраст (к молоднякам, созданным искусственным и комбинированным способом) не менее, лет	количество деревьев главных пород не менее, тыс. шт. на 1 га	средняя высота деревьев главных пород не менее, м
Береза повислая (бородавчатая)				Кисличная, черничная	5	1,7	1,1
Ель сибирская и европейская (обыкновенная)	3-4	2,0	12	Брусничная, кисличная	9	2,0	0,7
				Черничная	9	1,7	0,7
				Долгомошная, травяно-болотная	10	1,5	0,7
Лиственницы Сукачева и сибирская	2-3	2,0	15	Брусничная, кисличная, черничная	6	2,5	1,0
Сосна кедровая сибирская	3 - 4	2,0	10	Брусничная, кисличная, черничная	10	1,5	0,7
Сосна обыкновенная	2-3	2,0	12	Лишайниковая, вересковая	8	2,2	0,8
				Брусничная, кисличная	8	2,0	0,9
				Черничная	8	2,0	1,0
				Долгомошная, травяно-болотная, сфагновая	9	2,0	0,8
Береза повислая (бородавчатая)				Долгомошная, травяно-болотная, сфагновая		1,7	1,1
Осина, ольха серая, ива				Для всех типов лесорастительных условий		1,7	1,1

»;

1.10.4 в подразделе 2.17.3.3 «Искусственное лесовосстановление»:
 в абзаце втором слова «валежной древесиной» заменить словом «валежником»;
 в абзаце шестом слова «валежной древесины» заменить словом «валежника»;
 абзац двадцать шестой изложить в следующей редакции:

«Посадка лесных культур черенками, сеянцами, саженцами с открытой корневой системой осуществляется весной, до начала разворачивания почек у черенков, сеянцев, саженцев.»;

после абзаца двадцать шестого дополнить абзацами двадцать седьмым - двадцать девятым следующего содержания:

«Посев семян лесных растений выполняется весной и осенью. Посев семян мелкохвойных пород выполняется только весной.

Посадка и дополнение лесных культур сеянцами, саженцами с закрытой корневой системой осуществляются весной, летом, за исключением засушливых периодов, и осенью не позднее, чем за 2 недели до устойчивого замерзания почвы, за исключением участков с переувлажненными, глинистыми и тяжелыми суглинистыми избыточно увлажненными почвами.

Дополнение лесных культур сеянцами, саженцами с открытой корневой системой осуществляется весной, до начала разворачивания почек у сеянцев, саженцев, и осенью не позднее, чем за 2 недели до устойчивого замерзания почвы, за исключением участков с переувлажненными, глинистыми и тяжелыми суглинистыми избыточно увлажненными почвами.»;

в абзаце тридцать втором слова «занятым лесными насаждениями» заменить словами «на которых расположены леса»;

1.10.5 в подразделе 2.17.3.4 «Комбинированное лесовосстановление»:

в абзаце пятом слова «зеленых зонах» заменить словами «лесах, расположенных в зеленых зонах.»;

в абзаце седьмом слова «занятым лесными насаждениями» заменить словами «на которых расположены леса»;

1.10.6 текст после таблицы 2.17.3.5.2 «Нормативы и параметры мероприятий по лесовосстановлению и лесоразведению (площадь, га)» подраздела 2.17.3.5 «Способы и объемы лесовосстановления» изложить в следующей редакции:

«В условиях Вологодской области необходимо соблюдение следующих сроков выполнения работ по лесовосстановлению:

Наименование работ	Сроки выполнения
Искусственное лесовосстановление	апрель – май, (при использовании сеянцев с ЗКС апрель-июнь, август – сентябрь)
Содействие естественному лесовосстановлению	апрель – ноябрь
Комбинированное лесовосстановление	апрель – май, (при использовании сеянцев с ЗКС апрель-июнь, август – сентябрь)
Агротехнический уход за лесными культурами	апрель – октябрь
Дополнение лесных культур	апрель – май, сентябрь (при использовании сеянцев с ЗКС апрель-июнь, август – сентябрь)
Подготовка почвы под лесные культуры будущего года	апрель – ноябрь

В целях оценки качества и соответствия выполненных работ требованиям нормативно-правовых актов, государственных стандартов, условиям договора аренды лесного участка, проекта освоения лесов, проекта лесовосстановления территориальным отделом – государственным лесничеством осуществляется приемка работ от исполнителей, в том числе от арендаторов лесных участков. Приемка выполненных работ осуществляется по письменным заявкам арендатора с составлением акта приемки выполненных работ по формам и в порядке, утвержденным приказами Департамента лесного комплекса Вологодской области. При наличии снежного покрова на лесном участке приемка работ от исполнителей не производится, работы в этом случае считаются невыполненными.

Арендатор обеспечивает ежегодное выполнение работ по воспроизводству лесов (искусственное, комбинированное и естественное лесовосстановление, обработку почвы под лесовосстановление, уход за лесными культурами, рубки ухода за лесом (осветления, прочистки)) на арендуемом лесном участке в объемах, определенных проектом освоения лесов, с учетом ежегодных площадей вырубок, гарей, прогалин и иных, предназначенных для лесовосстановления.».

1.11. В абзаце пятом раздела 2.18 «Особенности требований к использованию лесов по лесорастительным зонам и лесным районам, включающих схему лесорастительного районирования лесничества, особенности требований (по нормативам, параметрам и срокам использования) к различным видам использования лесов в соответствии с лесорастительными зонами и лесными районами» слова и цифры «Правилах лесовосстановления, утвержденных приказом Минприроды России 29.06.2016 № 375» заменить словами и цифрами «Правилах лесовосстановления, утвержденных приказом Минприроды России от 25.03.2019 № 188».

1.12. Таблицу 3.1.1 «Ограничения по видам целевого назначения» раздела 3.1 «Ограничения по видам целевого назначения лесов» изложить в новой редакции согласно приложению 2 к настоящему приказу.

1.13. таблицу 3.2.1 «Ограничения по видам особо защитных участков лесов» раздела 3.2 «Ограничения по видам особо защитных участков» изложить в новой редакции согласно приложению 3 к настоящему приказу.

1.14. В разделе 3.3 «Ограничения по видам использования лесов»:

1.14.1 предложение второе абзаца третьего изложить в следующей редакции:

«Проведение сплошных рубок в защитных лесах осуществляется в случаях, предусмотренных частью 5.1 статьи 21 Лесного кодекса РФ, и в случаях, если выборочные рубки не обеспечивают замену лесных насаждений, утрачивающих свои средообразующие, водоохраные, санитарно-гигиенические, оздоровительные и иные полезные функции, на лесные насаждения, обеспечивающие сохранение целевого назначения защитных лесов и выполняемых ими полезных функций.»;

1.14.2 в абзаце двадцать третьем слова «в зеленых и лесопарковых зонах» заменить словами «в лесах, расположенных в зеленых зонах и в лесах, расположенных в лесопарковых зонах»;

1.14.3 в абзаце двадцать седьмом слова «лесопарковых зонах» заменить словами «лесах, расположенных в лесопарковых зонах»;

1.14.4 в абзаце двадцать восьмом слова «зеленых зонах» заменить словами «лесах, расположенных в зеленых зонах»;

1.14.5 абзац сорок шестой изложить в следующей редакции:

«Осуществление геологического изучения недр, разведка и добыча полезных ископаемых. Разведка и добыча полезных ископаемых запрещена в лесах, расположенных в зеленых зонах и в лесах, расположенных в лесопарковых зонах, на особо охраняемых природных территориях, если данное ограничение предусмотрено режимом, установленным в положении об особо охраняемой природной территории.»;

1.14.6 абзац сорок восьмой изложить в следующей редакции:

«Строительство, реконструкция, эксплуатация линейных объектов запрещаются на особо охраняемых природных территориях, если данное ограничение предусмотрено режимом, установленным в положении об особо охраняемой природной территории. В лесах, расположенных в лесопарковых зонах запрещается строительство и эксплуатация объектов капитального строительства, за исключением гидротехнических сооружений. В лесах, расположенных в зеленых зонах, и в лесах, расположенных в лесопарковых зонах запрещается строительство и эксплуатация объектов капитального строительства, за исключением гидротехнических сооружений, линий связи, линий электропередачи, подземных трубопроводов. В ценных лесах и на особо защитных участках лесов запрещается размещение объектов капитального строительства, за исключением линейных объектов и гидротехнических сооружений.».

1.15. Приложение 3 к лесохозяйственному регламенту «Карта-схема подразделения лесов по целевому назначению с нанесением местоположения существующих и проектируемых особо охраняемых природных территорий и объектов, объектов лесной, лесоперерабатывающей инфраструктуры, объектов, не связанных с созданием лесной инфраструктуры Кичменгско-Городецкого лесничества Вологодской области» изложить в новой редакции согласно приложению 4 к настоящему приказу.

2. Отделу правовой и административной работы (Уссар Е.Г.):

направить настоящий приказ в территориальный орган Министерства юстиции Российской Федерации по Вологодской области, прокуратуру области, Волжскую межрегиональную природоохранную прокуратуру, Череповецкую межрайонную природоохранную прокуратуру Волжской межрегиональной природоохранной прокуратуры;

обеспечить опубликование (размещение) настоящего приказа в областной газете «Красный Север» и на «Официальном интернет-портале правовой информации» (www.pravo.gov.ru);

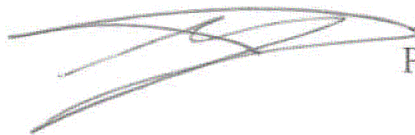
обеспечить размещение настоящего приказа в государственной информационной системе «Официальный портал Правительства Вологодской области».

3. Отделу организации лесопользования и государственного лесного реестра (Коханова С.В.) обеспечить размещение настоящего приказа на официальном сайте Департамента лесного комплекса области.

4. Настоящий приказ вступает в силу по истечении 10 дней после дня его официального опубликования.

5. Контроль за исполнением настоящего приказа возложить на заместителя начальника Департамента С.В. Назарова.

Начальник Департамента



Р.Б. Марков

Приложение 1
к приказу Департамента
лесного комплекса области
от «26» августа 2019 года № 1027

Таблица 1.2.1

Виды разрешенного использования лесов

Виды разрешенного использования лесов	Наименование участкового лесничества	Перечень кварталов или их частей	Площадь, га
Заготовка древесины	Стрелкинское	1-116	43245
	Шарженгское	1-142	54194
	Пыжугское	1-256	54867
	Савинское	1-75	37970
	Кичменгское	1-80	31586
	Слободское	1-73	28571
	Нижне-Ентальское	1-106	44817
	Верхне-Югское	1-130	49454
	Верхне-Ентальское	1-110	46455
	Карюгское	1-120	48967
	Кичменгско-Городецкое:		
	колхоз «Светица»	1-34	7937
	совхоз «Кичменгско-Городецкий»	1-30	6137
	колхоз «Рассвет»	1-90	18442
	колхоз «Большевик»	1-35	7912
	колхоз «Строитель коммунизма»	1-43	9998
	колхоз «Искра»	1-35	5864
	колхоз имени Ленина	1-22	5315
	Енангское:		
	колхоз «Родина»	1-17	3697
	колхоз имени XXII партсъезда	1-19	4612
	колхоз «Правда»	1-16	2990
	колхоз «Совет»	1-18	3713
	колхоз «Передовик»	1-53	10683
	колхоз «Красная Заря»	1-24	7547
	колхоз «Маяк Ленина»	1-38	7409
	колхоз «Красный Пахарь»	1-24	4184
	Югское:		
	колхоз «Первое Мая»	1-62	13008
	колхоз «Дружба»	1-49	10426
	колхоз имени Кирова	1-26	5225
	колхоз имени Калинина	1-26	5886
	колхоз «Двигатель»	1-24	5684
колхоз «Заря Коммунизма»	1-30	7795	
колхоз «Россия»	1-42	10637	
Подсобное хозяйство ПУ-57	1-4	902	

Виды разрешенного использования лесов	Наименование участкового лесничества	Перечень кварталов или их частей	Площадь, га
	Всего:		606129
Заготовка живицы	Стрелкинское	1-14,19-30,32-75,77-87, 89-116	33011
	Шарженгское	1-3,8,9,22-25,29,31-32,35-39,41,42, 45-47, 49,52,54,56-65,67,69-72,74-79,82-86,90,92-98,100,102,105,108-110,113,116,117,118,124,125,127,129-130,135,137,140	47715
	Пыжугское	1-9,11-20,22-31,34-37,39-56,58-75,77-98,101-117,119-158,161-187,190-204,207-222,224-234,236-236,238,239,241-248	40933
	Савинское	1-25,27-75	35254
	Кичменгское	1-25,30-33,35,37-40,42-46,48-76,79	24385
	Слободское	4,13-29,31-36,38-47,49-60,62-65,67-69,71-73	18455
	Нижне-Ентальское	1-17,19-65,67-73,75-80,82-86,88-92,94-98,100-105	37479
	Верхне-Югское	2-29,31-48,50-64,66,67,69-101,103-115,118-128, части 1,30	49436
	Верхне-Ентальское	1-20,22-27,29-73,76-108	39288
	Карюгское	1-7,9-18,20-27,29-120	42094
	Кичменгско-Городецкое лесничество:		
	колхоз «Светица»	1-9,11-21,23,26-34	5282
	совхоз «Кичменгско-Городецкий»	4-6,8-12,14,15,18-29	3932
	колхоз «Рассвет»	1-10,12-16,22-25,28-66,71-73,75-78,80-82,85-90	12686
	колхоз «Большевик»	1-14,22,23-34	5419
	колхоз «Строитель коммунизма»	2,3-20,23,38-43	4633
	колхоз «Искра»	1-28,30-35	4764
	колхоз имени Ленина	1-17,19-22	3906
	Енангское лесничество:		
	колхоз «Родина»	1-8,10-16	2727
	колхоз имени XXII партсъезда	1,2,4-10,12-15,17-19	3162
	колхоз «Правда»	1-7,9-11,13-16	1531
	колхоз «Совет»	1,2,5-8,10,11,13-17	2005
	колхоз «Передовик»	1,3,4,7-9,11-41,43,46-53	8045
	колхоз «Красная Заря»	1-8,10-24	5550
	колхоз «Маяк Ленина»	1-10,17,20,25,27-31,33-38	4344
	колхоз «Красный Пахарь»	части 3-24	3510
	Югское лесничество:		
	колхоз «Первое Мая»	1,2,5-62	10663
	колхоз «Дружба»	1,2,5-9,12-16,18-20,23-29,31-35,38-40,42-49	6334
	колхоз имени Кирова	3,9-26	3139

Виды разрешенного использования лесов	Наименование участкового лесничества	Перечень кварталов или их частей	Площадь, га
	колхоз имени Калинина	2-8,12-17,19,23,25,26	3907
	колхоз «Двигатель»	1-4,9-12,15,16,20,23,24	2737
	колхоз «Заря Коммунизма»	2,4-15,17-26,28-30	5943
	колхоз «Россия»	1,2,8,10,12,18,23,25-27,31,32,35,39, части 3-7,9,11,13-17,19, 24,29-30,36-38, 40,42	7473
	Подсобное хозяйство ПУ-57	2-4	541
	Всего по лесничеству:		480283
Заготовка и сбор недревесных лесных ресурсов	Стрелкинское	1-116	43245
	Шарженгское	1-142	54194
	Пыжугское	1-256	54867
	Савинское	1-75	37970
	Кичменгское	1-80	31586
	Слободское	1-73	28571
	Нижне-Ентальское	1-106	44817
	Верхне-Югское	1-130	49454
	Верхне-Ентальское	1-110	46455
	Карюгское	1-120	48967
	Кичменгско-Городецкое:		
	колхоз «Светица»	1-34	7937
	совхоз «Кичменгско-Городецкий»	1-30	6137
	колхоз «Рассвет»	1-90	18442
	колхоз «Большевик»	1-35	7912
	колхоз «Строитель коммунизма»	1-43	9998
	колхоз «Искра»	1-35	5864
	колхоз имени Ленина	1-22	5315
	Енангское:		
	колхоз «Родина»	1-17	3697
	колхоз имени XXII партсъезда	1-19	4612
	колхоз «Правда»	1-16	2990
	колхоз «Совет»	1-18	3713
	колхоз «Передовик»	1-53	10683
	колхоз «Красная Заря»	1-24	7547
	колхоз «Маяк Ленина»	1-38	7409
	колхоз «Красный Пахарь»	1-24	4184
	Югское:		
	колхоз «Первое Мая»	1-62	13008
	колхоз «Дружба»	1-49	10426
	колхоз имени Кирова	1-26	5225
	колхоз имени Калинина	1-26	5886
	колхоз «Двигатель»	1-24	5684
	колхоз «Заря Коммунизма»	1-30	7795
	колхоз «Россия»	1-42	10637
	Подсобное хозяйство ПУ-57	1-4	902
	Всего:		606129

Виды разрешенного использования лесов	Наименование участкового лесничества	Перечень кварталов или их частей	Площадь, га
Заготовка пищевых лесных ресурсов и сбор лекарственных растений	Стрелкинское	1-116	43245
	Шарженгское	1-142	54194
	Пыжугское	1-256	54867
	Савинское	1-75	37970
	Кичменгское	1-80	31586
	Слободское	1-73	28571
	Нижне-Ентальское	1-106	44817
	Верхне-Югское	1-130	49454
	Верхне-Ентальское	1-110	46455
	Карюгское	1-120	48967
	Кичменгско-Городецкое:		
	колхоз «Светица»	1-34	7937
	совхоз «Кичменгско-Городецкий»	1-30	6137
	колхоз «Рассвет»	1-90	18442
	колхоз «Большевик»	1-35	7912
	колхоз «Строитель коммунизма»	1-43	9998
	колхоз «Искра»	1-35	5864
	колхоз имени Ленина	1-22	5315
	Енангское:		
	колхоз «Родина»	1-17	3697
	колхоз имени XII партсъезда	1-19	4612
	колхоз «Правда»	1-16	2990
	колхоз «Совет»	1-18	3713
	колхоз «Передовик»	1-53	10683
	колхоз «Красная Заря»	1-24	7547
	колхоз «Маяк Ленина»	1-38	7409
	колхоз «Красный Пахарь»	1-24	4184
	Югское:		
	колхоз «Первое Мая»	1-62	13008
	колхоз «Дружба»	1-49	10426
	колхоз имени Кирова	1-26	5225
	колхоз имени Калинина	1-26	5886
	колхоз «Двигатель»	1-24	5684
колхоз «Заря Коммунизма»	1-30	7795	
колхоз «Россия»	1-42	10637	
Подсобное хозяйство ПУ-57	1-4	902	
Всего:		606129	
Осуществление видов деятельности в сфере охотничьего хозяйства	Стрелкинское	1-116	43245
	Шарженгское	1-11, 15-18, 22-25, 29-37, 42-50, 55-64, 68-141, части 12, 19, 26, 38, 51	47336
	Пыжугское	1-7, 110, 126-248, части 8-10, 69, 91, 108, 109, 125, 249, 250, 252, 254-256	31511
	Савинское	1-75	37970
	Кичменгское	1-80	31586
	Слободское	1-73	28571

Виды разрешенного использования лесов	Наименование участкового лесничества	Перечень кварталов или их частей	Площадь, га
	Нижне-Ентальское	1-106	44817
	Верхне-Югское	1-130	49454
	Верхне-Ентальское	1-73, 76-108, часть 75	45423
	Карюгское	1-120	48967
	Кичменгско-Городецкое:		
	колхоз «Светица»	1-34	7937
	совхоз «Кичменгско-Городецкий»	6-30, части 2, 3	5451
	колхоз «Рассвет»	1-90	18442
	колхоз «Большевик»	1-35	7912
	колхоз «Строитель коммунизма»	1-24, 28, 39-43, части 25-27, 29-38	7346
	колхоз «Искра»	1-35	5864
	колхоз имени Ленина	1-22	5315
	Енангское:		
	колхоз «Родина»	1-17	3697
	колхоз имени XXII партсъезда	1-19	4612
	колхоз «Правда»	1-16	2990
	колхоз «Совет»	1-18	3713
	колхоз «Передовик»	1-53	10683
	колхоз «Красная Заря»	1-24	7547
	колхоз «Маяк Ленина»	1-38	7409
	колхоз «Красный Пахарь»	1-24	4184
	Югское:		
	колхоз «Первое Мая»	1-62	13008
	колхоз «Дружба»	1-27, 29-49, часть 28	10305
	колхоз имени Кирова	1-26	5225
	колхоз имени Калинина	1-26	5886
	колхоз «Двигатель»	1-24	5684
	колхоз «Заря Коммунизма»	1-30	7795
	колхоз «Россия»	1-42	10637
	Подсобное хозяйство ПУ-57	1-4	902
	Всего:		571424
Ведение сельского хозяйства (выпас сельскохозяйственных животных, северное оленеводство, выращивание сельскохозяйственных культур и осуществление иной сельскохозяйственной деятельности)	Стрелкинское	3, 4, 6, 8, 10, 12, 19, 27-29, 37-40, 42, 52, 54, 57-59, 61, 65, 72-73, 84, 85, 87, 92-94, 96-98, 105, 110, 111, 113, 116, части 1, 2, 5, 7-9, 11, 13, 14, 20-26, 30-36, 41, 43-51, 53, 55, 56, 60, 62-64, 66-71, 74-83, 86, 88-91, 95, 99-104, 106-109, 112, 114, 115	38638
	Шарженгское	9, 16-18, 23-26, 36-37, 41, 48, 54, 72-73, 84, 115, 116, 140, части 1-8, 10-15, 19-22, 27-35, 38-40, 42-47, 49-53, 55-71, 74-83, 85-114, 117-139, 141	49245
	Пыжугское	6, 8, 32, 33, 39, 41, 49, 54, 65, 66, 78, 95, 96, 98, 106, 114, 116, 132, 135, 151, 184, 186, 187, 195, 212, 213, 228,	48198

Виды разрешенного использования лесов	Наименование участкового лесничества	Перечень кварталов или их частей	Площадь, га
		240, части 1-5, 7-31, 34-38, 40, 42-48, 50-53, 55-64, 67-77, 79-94, 97, 99-105, 107-113, 115, 117-131, 133, 134, 136-150, 152-183, 185, 188-194, 196-211, 214-227, 229-239, 241-248, 249, 250, 252, 254-256	
	Савинское	2, 5-7, 21, 28, 31, 34, 35, 39, 40, 43, 44, 47-50, 55, 56, 58, 65-68, 72-74, части 1, 3, 4, 8-20, 22-27, 29, 30, 32, 33, 36-38, 41, 42, 45, 46, 51-54, 57, 59-64, 69-71, 75	35933
	Кичменгское	2, 9, 10, 15, 19, 30, 37, 38, 45-47, 49, 52, 66, 71, 72, части 1, 3-8, 11-14, 16-18, 20-29, 31-36, 39-44, 48, 50, 51, 53-65, 67-70, 73-80	28859
	Слободское	15, 27, 70, части 4, 9, 10, 13, 14, 16-26, 28-69, 71-73	23414
	Нижне-Ентальское	10, 26, 29, 30, 39, 40, 42, 44, 48, 50, 53, 57, 58, 60, 66, 75, 76, 79, 80, 82, 84-86, 104, части 1-9, 11-25, 27, 28, 31-38, 41, 43, 45-47, 49, 51, 52, 54-56, 59, 61-65, 67-74, 77, 78, 81, 83, 87-103, 105, 106	41631
	Верхне-Югское	14, 22-25, 27, 28, 30-32, 36, 57, 69, 70, 81-83, 95, 105, 108-111, 115, 124-126, части 1-13, 15-21, 26, 29, 33-35, 37-56, 58-68, 71-80, 84-94, 96-104, 106, 107, 112-114, 116-123, 127-130	45786
	Верхне-Ентальское	6, 10, 23, 30, 31, 54, 55, 60, 63, 64, 71, 77, 80, 84, 93, 96-98, 106, части 1-5, 7-9, 11-22, 24-29, 32-53, 56-59, 61, 62, 65-70, 72, 73, 75, 76, 78, 79, 81-83, 85-92, 94, 95, 99-105, 107, 108	41614
	Карюгское	11, 12, 16, 108, части 1-10, 13-15, 17-107, 109-120	43268
	Кичменгско-Городецкое:		
	колхоз «Светица»	2-4, 11-13, 21, 26-28, 34, части 1, 5-10, 14-20, 22-25, 29-33	6949
	совхоз «Кичменгско-Городецкий»	6, 12, 18, 21, 22, 25-28, части 1-5, 7-11, 13-17, 19, 20, 23, 24, 29, 30	5572
	колхоз «Рассвет»	1-3, 7, 8, 14, 15, 25, 31-34, 38-41, 47, 56, 63, 80, 82, 86-88, части 4-6, 9-13, 16-24, 26-30, 35-37, 42-46, 48-55, 57-62, 64-79, 81, 83-85, 89, 90	16794
	колхоз «Большевик»	17, 22, 25, 27, 29, 30, части 1-16, 18-21, 23, 24, 26, 28, 31-35	7132
	колхоз «Строитель коммунизма»	2, 39, 40, части 1, 3-29, 32-34, 37, 41-43	6318
	колхоз «Искра»	2, 8, 9, 18, 20, 22-27, 30, 33, части 1,	5491

Виды разрешенного использования лесов	Наименование участкового лесничества	Перечень кварталов или их частей	Площадь, га
		3-7, 10-17, 19, 21, 28, 29, 31, 32, 34, 35	
	колхоз имени Ленина	части 1-22	4744
	Енангское:		
	колхоз «Родина»	6, части 1-5, 7-17	3193
	колхоз имени XXII партсъезда	части 1-19	4040
	колхоз «Правда»	2-4, 6, части 1, 5, 7-16	2698
	колхоз «Совет»	части 1-18	3292
	колхоз «Передовик»	3-5, 29, 37, части 1, 2, 6-28, 30-36, 38-53	9624
	колхоз «Красная Заря»	5, 15, 22, части 1-4, 6-14, 16-21, 23, 24	6999
	колхоз «Маяк Ленина»	10, части 1-9, 11-22, 24-38	5950
	колхоз «Красный Пахарь»	1, 2, части 3-24	3510
	Югское:		
	колхоз «Первое Мая»	11, 17-18, 21, 23, 24, 26, 29, 38, 50-52, 54, 55, 58, 61, 62, части 1-10, 12-16, 19, 20, 22, 25, 27, 28, 30-37, 39-49, 53, 56, 57, 59, 60	12002
	колхоз «Дружба»	5, 6, 8, 13-15, 19, 26, 27, 32, 34, 35, 44, 48, 49, части 1-4, 7, 9-12, 16-18, 20-25, 28-31, 33, 36-43, 45-47	9191
	колхоз имени Кирова	9-14, 17, 22, 23, части 1-8, 15, 16, 18-21, 24-26	4738
	колхоз имени Калинина	3, 4, 12, 13, 16-18, 24-26, части 1, 2, 5-11, 14, 15, 19-23	5598
	колхоз «Двигатель»	2, 15, части 1, 3-14, 16-24	4670
	колхоз «Заря Коммунизма»	8, 9, 21, 23, 25, 26, 28, 29, части 1-7, 10-20, 22, 24, 27, 30	7212
	колхоз «Россия»	1, 2, 8, 10, 12, 18, 23, 25-27, 31-32, 35, 39, части 3-7, 9, 11, 13-17, 19-22, 24, 28-30, 33, 34, 36-38, 40-42	9761
	Подсобное хозяйство ПУ-57	3, части 1, 2, 4	867
	Всего:		542931
Ведение сельского хозяйства (сенокошение, пчеловодство, товарная аквакультура (товарное рыбководство))	Стрелкинское	1-116	43245
	Шарженгское	1-142	54194
	Пыжугское	1-256	54867
	Савинское	1-75	37970
	Кичменгское	1-80	31586
	Слободское	1-73	28571
	Нижне-Ентальское	1-106	44817
	Верхне-Югское	1-130	49454
	Верхне-Ентальское	1-110	46455
	Карюгское	1-120	48967
	Кичменгско-Городецкое:		
	колхоз «Светица»	1-34	7937
	совхоз «Кичменгско-	1-30	6137

Виды разрешенного использования лесов	Наименование участкового лесничества	Перечень кварталов или их частей	Площадь, га	
	Городецкий»			
	колхоз «Рассвет»	1-90	18442	
	колхоз «Большевик»	1-35	7912	
	колхоз «Строитель коммунизма»	1-43	9998	
	колхоз «Искра»	1-35	5864	
	колхоз имени Ленина	1-22	5315	
	Енангское:			
	колхоз «Родина»	1-17	3697	
	колхоз имени XXII партсъезда	1-19	4612	
	колхоз «Правда»	1-16	2990	
	колхоз «Совет»	1-18	3713	
	колхоз «Передовик»	1-53	10683	
	колхоз «Красная Заря»	1-24	7547	
	колхоз «Маяк Ленина»	1-38	7409	
	колхоз «Красный Пахарь»	1-24	4184	
	Югское:			
	колхоз «Первое Мая»	1-62	13008	
	колхоз «Дружба»	1-49	10426	
	колхоз имени Кирова	1-26	5225	
	колхоз имени Калинина	1-26	5886	
	колхоз «Двигатель»	1-24	5684	
	колхоз «Заря Коммунизма»	1-30	7795	
	колхоз «Россия»	1-42	10637	
	Подсобное хозяйство ПУ-57	1-4	902	
	Всего:		606129	
	Осуществление научно-исследовательской деятельности, образовательной деятельности	Стрелкинское	1-116	43245
		Шарженгское	1-142	54194
Пыжугское		1-256	54867	
Савинское		1-75	37970	
Кичменгское		1-80	31586	
Слободское		1-73	28571	
Нижне-Ентальское		1-106	44817	
Верхне-Югское		1-130	49454	
Верхне-Ентальское		1-110	46455	
Карюгское		1-120	48967	
Кичменгско-Городецкое:				
колхоз «Светица»		1-34	7937	
совхоз «Кичменгско-Городецкий»		1-30	6137	
колхоз «Рассвет»		1-90	18442	
колхоз «Большевик»		1-35	7912	
колхоз «Строитель коммунизма»		1-43	9998	
колхоз «Искра»		1-35	5864	
колхоз имени Ленина		1-22	5315	

Виды разрешенного использования лесов	Наименование участкового лесничества	Перечень кварталов или их частей	Площадь, га
	Енангское:		
	колхоз «Родина»	1-17	3697
	колхоз имени XXII партсъезда	1-19	4612
	колхоз «Правда»	1-16	2990
	колхоз «Совет»	1-18	3713
	колхоз «Передовик»	1-53	10683
	колхоз «Красная Заря»	1-24	7547
	колхоз «Маяк Ленина»	1-38	7409
	колхоз «Красный Пахарь»	1-24	4184
	Югское:		
	колхоз «Первое Мая»	1-62	13008
	колхоз «Дружба»	1-49	10426
	колхоз имени Кирова	1-26	5225
	колхоз имени Калинина	1-26	5886
	колхоз «Двигатель»	1-24	5684
	колхоз «Заря Коммунизма»	1-30	7795
	колхоз «Россия»	1-42	10637
	Подсобное хозяйство ПУ-57	1-4	902
	Всего:		606129
Осуществление рекреационной деятельности	Стрелкинское	1-116	43245
	Шарженгское	1-142	54194
	Пыжугское	1-256	54867
	Савинское	1-75	37970
	Кичменгское	1-80	31586
	Слободское	1-73	28571
	Нижне-Ентальское	1-106	44817
	Верхне-Югское	1-130	49454
	Верхне-Ентальское	1-110	46455
	Карюгское	1-120	48967
	Кичменгско-Городецкое:		
	колхоз «Светица»	1-34	7937
	совхоз «Кичменгско-Городецкий»	1-30	6137
	колхоз «Рассвет»	1-90	18442
	колхоз «Большевик»	1-35	7912
	колхоз «Строитель коммунизма»	1-43	9998
	колхоз «Искра»	1-35	5864
	колхоз имени Ленина	1-22	5315
	Енангское:		
	колхоз «Родина»	1-17	3697
	колхоз имени XXII партсъезда	1-19	4612
	колхоз «Правда»	1-16	2990
	колхоз «Совет»	1-18	3713
	колхоз «Передовик»	1-53	10683

Виды разрешенного использования лесов	Наименование участкового лесничества	Перечень кварталов или их частей	Площадь, га
	колхоз «Красная Заря»	1-24	7547
	колхоз «Маяк Ленина»	1-38	7409
	колхоз «Красный Пахарь»	1-24	4184
	Югское:		
	колхоз «Первое Мая»	1-62	13008
	колхоз «Дружба»	1-49	10426
	колхоз имени Кирова	1-26	5225
	колхоз имени Калинина	1-26	5886
	колхоз «Двигатель»	1-24	5684
	колхоз «Заря Коммунизма»	1-30	7795
	колхоз «Россия»	1-42	10637
	Подсобное хозяйство ПУ-57	1-4	902
	Всего:		606129
Создание лесных плантаций и их эксплуатация	Стрелкинское	3, 4, 6, 10, 12, 19, 28, 29, 37-39, 42, 52, 54, 57-59, 61, 65, 72, 73, 84, 85, 87, 92-94, 96-98, 105, 110, 111, 113, 116, части 1, 2, 5, 7-9, 11, 13-15, 18, 20-27, 30, 32-36, 40, 41, 43-51, 53, 55, 56, 60, 62-64, 66-71, 74, 75, 77-83, 86, 89-91, 95, 99-104, 106-109, 112, 114, 115	35475
	Шарженгское	9, 16-18, 23-26, 36, 37, 41, 48, 54, 72, 73, 84, 115, 116, 140, части 1-8, 10-15, 19-22, 27-35, 38-40, 42-47, 49-53, 55-71, 74-83, 85-114, 117-139, 141	47785
	Пыжугское	6, 32, 33, 41, 54, 65, 66, 95, 96, 98, 106, 114, 116, 132, 135, 151, 184, 186, 187, 195, 212, 213, 228, 240, части 1-5, 7-9, 11-20, 22-31, 34-37, 39, 40, 42-53, 55, 56, 58-64, 67-75, 78, 81-94, 97, 101-105, 107-113, 115, 117, 119-131, 133, 134, 136-150, 152-158, 161-183, 185, 190-194, 196-204, 207-211, 214-222, 224-227, 229-234, 236-239, 241-248	40933
	Савинское	2, 5-7, 21, 28, 31, 34, 35, 39, 40, 43, 44, 47-50, 55, 56, 58, 65-68, 72-74, части 1, 3, 4, 8-20, 22-25, 27, 29, 30, 32, 33, 36-38, 41, 42, 45, 46, 51-54, 57, 59-64, 69-71, 75	35254
	Кичменгское	2, 9, 10, 15, 19, 30, 37, 38, 45, 46, 49, 52, 66, 71, 72, части 1, 3-8, 11-14, 16-18, 20-25, 31-33, 35, 39, 40, 42-44, 48, 50, 51, 53-65, 67-70, 73-76, 79	24385
	Слободское	2, 5, 6, 15, 27, части 1, 3, 4, 12-14, 16-26, 28, 29, 31-36, 38-47, 49-60, 62-65, 67-69, 71-73	20993
	Нижне-Ентальское	10, 26, 29, 30, 39, 40, 42, 44, 48, 50,	37479

Виды разрешенного использования лесов	Наименование участкового лесничества	Перечень кварталов или их частей	Площадь, га
		53, 57, 58, 60, 75, 76, 79, 82, 84, 85, 104, части 1-9, 11-17, 19-25, 27, 28, 31-38, 41, 43, 45-47, 49, 51, 52, 54-56, 59, 61-65, 67-73, 77, 78, 80, 83, 86, 88-92, 94-98, 100-103, 105	
	Верхне-Югское	23, 24, 27, 28, 30, 31, 36, 57, 70, 81-83, 95, 105, 108-111, 115, 124-126, части 1-22, 25, 26, 29, 33-35, 37-48, 50-56, 58-64, 66, 67, 69, 71-80, 84-94, 96-101, 103, 104, 106, 107, 112-114, 118-123, 127, 128	41606
	Верхне-Ентальское	6, 10, 23, 30, 31, 54, 55, 60, 63, 64, 71, 77, 80, 84, 93, 96-98, 106, части 1-5, 7-9, 11-20, 22, 24-27, 29, 32-53, 56-59, 61, 62, 65-70, 72, 73, 75, 76, 78, 79, 81-83, 85-92, 94, 95, 99-105, 107, 108	39288
	Карюгское	12, 16, 108, части 1-7, 9-11, 13-15, 17, 18, 20-27, 29-107, 109-120	42094
	Кичменгско – Городецкое:		
	колхоз «Светица»	12, 13, 21, 26, 28, 34, части 1-5, 7-9, 11, 14-20, 23, 27, 29-33	5282
	совхоз «Кичменгско-Городецкий»	6, 12, 25, 26, части 4, 5, 8-11, 14, 15, 18-24, 27-29	3932
	колхоз «Рассвет»	1, 2, 7, 14, 15, 25, 33, 34, 47, 63, 82, 86-88, части 3-6, 8-10, 12, 13, 16, 22-24, 28-32, 35-46, 48-53, 55-62, 64-66, 71-73, 75-78, 80, 81, 85, 89, 90	12686
	колхоз «Большевик»	22, 25, 27, 29, 30, части 1-14, 23, 24, 26, 28, 31-34	5419
	колхоз «Строитель коммунизма»	2, части 3-20, 23, 38-43	4633
	колхоз «Искра»	2, 8, 9, 20, 23, 25, 26, 30, части 1, 3-7, 10-19, 21, 22, 24, 27, 28, 31-35	4764
	колхоз имени Ленина	части 1-17, 19-22	3906
	Енангское:		
	колхоз «Родина»	6, части 1-5, 7, 8, 10-16	2727
	колхоз им. XXII партсъезда	части 1, 2, 4-10, 12-15, 17-19	3162
	колхоз «Правда»	6, части в 1-4, 7, 9-11, 13-16	1531
	колхоз «Совет»	части 1, 2, 5-8, 10, 11, 13-17	2005
	колхоз «Передовик»	3, 4, 29, 37, части 1, 7-9, 11-28, 30-36, 38-41, 43, 46-53	8045
	колхоз «Красная Заря»	5, части 1-4, 6-8, 10-24	5550
	колхоз «Маяк Ленина»	10, части 1-9, 17, 20, 22, 25, 27-38	4344
	колхоз «Красный Пахарь»	1, 2, части 3-24	3510
	Югское:		
	колхоз «Первое Мая»	11, 17, 21, 23, 29, 38, 50, 51, 55, 58, 61, 62, части 1, 2, 5-10, 12-16, 18-20, 22, 24-28, 30-37, 39-49, 52-54, 56, 57,	10663

Виды разрешенного использования лесов	Наименование участкового лесничества	Перечень кварталов или их частей	Площадь, га
		59, 60	
	колхоз «Дружба»	5, 6, 13-15, 19, 26, 27, 44, 48, части 1, 2, 7-9, 12, 16, 18, 20, 23-25, 28, 29, 31-35, 38-40, 42, 43, 45-47, 49	6334
	колхоз имени Кирова	10-12, 17, 22, части 3, 9, 13-16, 18-21, 23-26	3139
	колхоз имени Калинина	4, 12, 13, 17, 18, 24-26, части 2, 3, 5-8, 14-16, 19, 23	3907
	колхоз «Двигатель»	2, части 1, 3, 4, 9-12, 15, 16, 20, 23, 24	2737
	колхоз «Заря коммунизма»	8, 21, 23, 25, 26, 28, 29, части 2, 4-7, 9-15, 17-20, 22, 24, 30	5943
	колхоз «Россия»	1, 2, 8, 18, 23, 25-27, 31, 32, части 3-6, 9-14, 17, 19, 24, 29, 30, 36-40, 42	7473
	Подсобное хозяйство ПУ-57	3, части 2, 4	541
	Всего:		477525
Выращивание лесных плодовых, ягодных, декоративных растений, лекарственных растений	Стрелкинское	1-116	43245
	Шарженгское	1-141	54124
	Пыжугское	1-256	54867
	Савинское	1-75	37970
	Кичменгское	1-80	31586
	Слободское	1-73	28571
	Нижне-Ентальское	1-106	44817
	Верхне-Югское	1-130	49454
	Верхне-Ентальское	1-110	46455
	Карюгское	1-120	48967
	Кичменгско-Городецкое:		
	колхоз «Светица»	1-34	7937
	совхоз «Кичменгско-Городецкий»	1-30	6137
	колхоз «Рассвет»	1-90	18442
	колхоз «Большевик»	1-35	7912
	колхоз «Строитель коммунизма»	1-43	9998
	колхоз «Искра»	1-35	5864
	колхоз имени Ленина	1-22	5315
	Енангское:		
	колхоз «Родина»	1-17	3697
	колхоз имени XXII партсъезда	1-19	4612
	колхоз «Правда»	1-16	2990
	колхоз «Совет»	1-18	3713
	колхоз «Передовик»	1-53	10683
	колхоз «Красная Заря»	1-24	7547
	колхоз «Маяк Ленина»	1-38	7409
	колхоз «Красный Пахарь»	1-24	4184
	Югское:		
	колхоз «Первое Мая»	1-62	13008
	колхоз «Дружба»	1-49	10426

Виды разрешенного использования лесов	Наименование участкового лесничества	Перечень кварталов или их частей	Площадь, га
	колхоз имени Кирова	1-26	5225
	колхоз имени Калинина	1-26	5886
	колхоз «Двигатель»	1-24	5684
	колхоз «Заря Коммунизма»	1-30	7795
	колхоз «Россия»	1-42	10637
	Подсобное хозяйство ПУ-57	1-4	902
	Всего:		606059
Выращивание посадочного материала лесных растений (саженцев, сеянцев)	Стрелкинское	1-116	43245
	Шарженгское	1-141	54124
	Пыжугское	1-256	54867
	Савинское	1-75	37970
	Кичменгское	1-80	31586
	Слободское	1-73	28571
	Нижне-Ентальское	1-106	44817
	Верхне-Югское	1-130	49454
	Верхне-Ентальское	1-110	46455
	Карюгское	1-120	48967
	Кичменгско-Городецкое:		
	колхоз «Светица»	1-34	7937
	совхоз «Кичменгско-Городецкий»	1-30	6137
	колхоз «Рассвет»	1-90	18442
	колхоз «Большевик»	1-35	7912
	колхоз «Строитель коммунизма»	1-43	9998
	колхоз «Искра»	1-35	5864
	колхоз имени Ленина	1-22	5315
	Енангское:		
	колхоз «Родина»	1-17	3697
	колхоз имени XXII партсъезда	1-19	4612
	колхоз «Правда»	1-16	2990
	колхоз «Совет»	1-18	3713
	колхоз «Передовик»	1-53	10683
	колхоз «Красная Заря»	1-24	7547
	колхоз «Маяк Ленина»	1-38	7409
	колхоз «Красный Пахарь»	1-24	4184
	Югское:		
	колхоз «Первое Мая»	1-62	13008
	колхоз «Дружба»	1-49	10426
	колхоз имени Кирова	1-26	5225
	колхоз имени Калинина	1-26	5886
	колхоз «Двигатель»	1-24	5684
	колхоз «Заря Коммунизма»	1-30	7795
	колхоз «Россия»	1-42	10637
	Подсобное хозяйство ПУ-57	1-4	902
	Всего:		606059

Виды разрешенного использования лесов	Наименование участкового лесничества	Перечень кварталов или их частей	Площадь, га
Выполнение работ по геологическому изучению недр, разработка месторождений полезных ископаемых	Стрелкинское	1-14, 19-116	41682
	Шарженгское	1-11, 15-18, 22-25, 29-37, 42-50, 55-64, 68-141, части 12, 19, 26, 38, 51	47336
	Пыжугское	1-7, 110, 126-248, части 8-10, 69, 91, 108, 109, 125, 249, 250, 252, 254-256	31511
	Савинское	1-75	37970
	Кичменгское	1-80	31586
	Слободское	4, 9, 10, 13-73	26033
	Нижне-Ентальское	1-106	44817
	Верхне-Югское	1-130	49454
	Верхне-Ентальское	1-73, 76-108, часть 75	45423
	Карюгское	1-120	48967
	Кичменгско-Городецкое:		
	колхоз «Светица»	1-34	7937
	совхоз «Кичменгско-Городецкий»	6-30, части 2, 3	5451
	колхоз «Рассвет»	1-90	18442
	колхоз «Большевик»	1-35	7912
	колхоз «Строитель коммунизма»	1-24, 28, 39-43, части 25-27, 29-38	7346
	колхоз «Искра»	1-35	5864
	колхоз имени Ленина	1-22	5315
	Енангское:		
	колхоз «Родина»	1-17	3697
	колхоз имени XXII партсъезда	1-19	4612
	колхоз «Правда»	1-16	2990
	колхоз «Совет»	1-18	3713
	колхоз «Передовик»	1-53	10683
	колхоз «Красная Заря»	1-24	7547
	колхоз «Маяк Ленина»	1-38	7409
	колхоз «Красный Пахарь»	1-24	4184
	Югское:		
	колхоз «Первое Мая»	1-62	13008
	колхоз «Дружба»	1-27, 29-49, часть 28	10305
	колхоз имени Кирова	1-26	5225
	колхоз имени Калинина	1-26	5886
	колхоз «Двигатель»	1-24	5684
	колхоз «Заря Коммунизма»	1-30	7795
	колхоз «Россия»	1-42	10637
	Подсобное хозяйство ПУ-57	1-4	902
Всего:		567323	
Строительство и эксплуатация водохранилищ и иных искусственных водных объектов,	Стрелкинское	1-14, 19-116	41682
	Шарженгское	1-11, 15-18, 22-25, 29-37, 42-50, 55-64, 68-141, части 12, 19, 26, 38, 51	47336
	Пыжугское	1-7, 110, 126-256, части 8-10, 69, 91, 108, 109, 125	31898
	Савинское	1-75	37970

Виды разрешенного использования лесов	Наименование участкового лесничества	Перечень кварталов или их частей	Площадь, га
а также гидротехнических сооружений, морских портов, морских терминалов, речных портов и причалов	Кичменгское	1-80	31586
	Слободское	4, 9, 10, 13-73	26033
	Нижне-Ентальское	1-106	44817
	Верхне-Югское	1-130	49454
	Верхне-Ентальское	1-73, 76-108, часть 75	45423
	Карюгское	1-120	48967
	Кичменгско-Городецкое:		
	колхоз «Светица»	1-34	7937
	совхоз «Кичменгско-Городецкий»	6-30, части 2, 3	5451
	колхоз «Рассвет»	1-90	18442
	колхоз «Большевик»	1-35	7912
	колхоз «Строитель коммунизма»	1-43	9998
	колхоз «Искра»	1-35	5864
	колхоз имени Ленина	1-22	5315
	Енангское:		
	колхоз «Родина»	1-17	3697
	колхоз имени XXII партсъезда	1-19	4612
	колхоз «Правда»	1-16	2990
	колхоз «Совет»	1-18	3713
	колхоз «Передовик»	1-53	10683
	колхоз «Красная Заря»	1-24	7547
	колхоз «Маяк Ленина»	1-38	7409
	колхоз «Красный Пахарь»	1-24	4184
	Югское:		
	колхоз «Первое Мая»	1-62	13008
	колхоз «Дружба»	1-49	10426
	колхоз имени Кирова	1-26	5225
	колхоз имени Калинина	1-26	5886
	колхоз «Двигатель»	1-24	5684
	колхоз «Заря Коммунизма»	1-30	7795
	колхоз «Россия»	1-42	10637
	Подсобное хозяйство ПУ-57	1-4	902
Всего:		570483	
Строительство, реконструкция, эксплуатация линейных объектов	Стрелкинское	1-14, 19-116	41682
	Шарженгское	1-141	54124
	Пыжугское	1-256	54867
	Савинское	1-75	37970
	Кичменгское	1-80	31586
	Слободское	4, 9, 10, 13-73	26033
	Нижне-Ентальское	1-106	44817
	Верхне-Югское	1-130	49454
	Верхне-Ентальское	1-73, 76-108, часть 75	45423
	Карюгское	1-120	48967
	Кичменгско-Городецкое:		

Виды разрешенного использования лесов	Наименование участкового лесничества	Перечень кварталов или их частей	Площадь, га
	колхоз «Светица»	1-34	7937
	совхоз «Кичменгско-Городецкий»	1-30	6137
	колхоз «Рассвет»	1-90	18442
	колхоз «Большевик»	1-35	7912
	колхоз «Строитель коммунизма»	1-43	9998
	колхоз «Искра»	1-35	5864
	колхоз имени Ленина	1-22	5315
	Енангское:		
	колхоз «Родина»	1-17	3697
	колхоз имени XXII партсъезда	1-19	4612
	колхоз «Правда»	1-16	2990
	колхоз «Совет»	1-18	3713
	колхоз «Передовик»	1-53	10683
	колхоз «Красная Заря»	1-24	7547
	колхоз «Маяк Ленина»	1-38	7409
	колхоз «Красный Пахарь»	1-24	4184
	Югское:		
	колхоз «Первое Мая»	1-62	13008
	колхоз «Дружба»	1-49	10426
	колхоз имени Кирова	1-26	5225
	колхоз имени Калинина	1-26	5886
	колхоз «Двигатель»	1-24	5684
	колхоз «Заря Коммунизма»	1-30	7795
	колхоз «Россия»	1-42	10637
	Подсобное хозяйство ПУ-57	1-4	902
	Всего:		600926
	Переработка древесины и иных лесных ресурсов	Стрелкинское	3, 4, 6, 10, 12, 19, 28, 29, 37-39, 42, 52, 54, 57-59, 61, 65, 72, 73, 84, 85, 87, 92-94, 96-98, 105, 110, 111, 113, 116, части 1, 2, 5, 7-9, 11, 13, 14, 20-27, 30, 32-36, 40, 41, 43-51, 53, 55, 56, 60, 62-64, 66-71, 74, 75, 77-83, 86, 89-91, 95, 99-104, 106-109, 112, 114, 115
Шарженгское		9, 16-18, 23-26, 36, 37, 41, 48, 54, 72, 73, 84, 115, 116, 140, части 1-8, 10-15, 19-22, 27-35, 38-40, 42-47, 49-53, 55-71, 74-83, 85-114, 117-139, 141	47785
Пыжугское		6, 32, 33, 41, 54, 65, 66, 95, 96, 98, 106, 114, 116, 132, 135, 151, 184, 186, 187, 195, 212, 213, 228, 240, части 1-5, 7-9, 11-20, 22-31, 34-37, 39, 40, 42-53, 55, 56, 58-64, 67-75, 78, 81-94, 97, 101-105, 107-113, 115, 117, 119-131, 133, 134, 136-150, 152-158, 161-183, 185, 190-194, 196-204, 207-211, 214-	40933

Виды разрешенного использования лесов	Наименование участкового лесничества	Перечень кварталов или их частей	Площадь, га
		222, 224-227, 229-234, 236-239, 241-248	
	Савинское	2, 5-7, 21, 28, 31, 34, 35, 39, 40, 43, 44, 47-50, 55, 56, 58, 65-68, 72-74, части 1, 3, 4, 8-20, 22-25, 27, 29, 30, 32, 33, 36-38, 41, 42, 45, 46, 51-54, 57, 59-64, 69-71, 75	35254
	Кичменгское	2, 9, 10, 15, 19, 30, 37, 38, 45, 46, 49, 52, 66, 71, 72, части 1, 3-8, 11-14, 16-18, 20-25, 31-33, 35, 39, 40, 42-44, 48, 50, 51, 53-65, 67-70, 73-76, 79	24385
	Слободское	15, 27, части 4, 13, 14, 16-26, 28, 29, 31-36, 38-47, 49-60, 62-65, 67-69, 71-73	19338
	Нижне-Ентальское	10, 26, 29, 30, 39, 40, 42, 44, 48, 50, 53, 57, 58, 60, 75, 76, 79, 82, 84, 85, 104, части 1-9, 11-17, 19-25, 27, 28, 31-38, 41, 43, 45-47, 49, 51, 52, 54-56, 59, 61-65, 67-73, 77, 78, 80, 83, 86, 88-92, 94-98, 100-103, 105	37479
	Верхне-Югское	23, 24, 27, 28, 30, 31, 36, 57, 70, 81-83, 95, 105, 108-111, 115, 124-126, части 1-22, 25, 26, 29, 33-35, 37-48, 50-56, 58-64, 66, 67, 69, 71-80, 84-94, 96-101, 103, 104, 106, 107, 112-114, 118-123, 127, 128	41606
	Верхне-Ентальское	6, 10, 23, 30, 31, 54, 55, 60, 63, 64, 71, 77, 80, 84, 93, 96-98, 106, части 1-5, 7-9, 11-20, 22, 24-27, 29, 32-53, 56-59, 61, 62, 65-70, 72, 73, 75, 76, 78, 79, 81-83, 85-92, 94, 95, 99-105, 107, 108	39288
	Карюгское	12, 16, 108, части 1-7, 9-11, 13-15, 17, 18, 20-27, 29-107, 109-120	42094
	Кичменгско – Городецкое:		
	колхоз «Светица»	12, 13, 21, 26, 28, 34, части 1-5, 7-9, 11, 14-20, 23, 27, 29-33	5282
	совхоз «Кичменгско-Городецкий»	6, 12, 25, 26, части 4, 5, 8-11, 14, 15, 18-24, 27-29	3932
	колхоз «Рассвет»	1, 2, 7, 14, 15, 25, 33, 34, 47, 63, 82, 86-88, части 3-6, 8-10, 12, 13, 16, 22-24, 28-32, 35-46, 48-53, 55-62, 64-66, 71-73, 75-78, 80, 81, 85, 89, 90	12686
	колхоз «Большевик»	22, 25, 27, 29, 30, части 1-14, 23, 24, 26, 28, 31-34	5419
	колхоз «Строитель коммунизма»	2, части 3-20, 23, 38-43	4633
	колхоз «Искра»	2, 8, 9, 20, 23, 25, 26, 30, части 1, 3-7, 10-19, 21, 22, 24, 27, 28, 31-35	4764

Виды разрешенного использования лесов	Наименование участкового лесничества	Перечень кварталов или их частей	Площадь, га
	колхоз имени Ленина	части 1-17, 19-22	3906
	Енангское:		
	колхоз «Родина»	6, части 1-5, 7, 8, 10-16	2727
	колхоз им. XXII партсъезда	части 1, 2, 4-10, 12-15, 17-19	3162
	колхоз «Правда»	6, части в 1-4, 7, 9-11, 13-16	1531
	колхоз «Совет»	части 1, 2, 5-8, 10, 11, 13-17	2005
	колхоз «Передовик»	3, 4, 29, 37, части 1, 7-9, 11-28, 30-36, 38-41, 43, 46-53	8045
	колхоз «Красная Заря»	5, части 1-4, 6-8, 10-24	5550
	колхоз «Маяк Ленина»	10, части 1-9, 17, 20, 22, 25, 27-38	4344
	колхоз «Красный Пахарь»	1, 2, части 3-24	3510
	Югское:		
	колхоз «Первое Мая»	11, 17, 21, 23, 29, 38, 50, 51, 55, 58, 61, 62, части 1, 2, 5-10, 12-16, 18-20, 22, 24-28, 30-37, 39-49, 52-54, 56, 57, 59, 60	10663
	колхоз «Дружба»	5, 6, 13-15, 19, 26, 27, 44, 48, части 1, 2, 7-9, 12, 16, 18, 20, 23-25, 28, 29, 31-35, 38-40, 42, 43, 45-47, 49	6334
	колхоз имени Кирова	10-12, 17, 22, части 3, 9, 13-16, 18-21, 23-26	3139
	колхоз имени Калинина	4, 12, 13, 17, 18, 24-26, части 2, 3, 5-8, 14-16, 19, 23	3907
	колхоз «Двигатель»	2, части 1, 3, 4, 9-12, 15, 16, 20, 23, 24	2737
	колхоз «Заря коммунизма»	8, 21, 23, 25, 26, 28, 29, части 2, 4-7, 9-15, 17-20, 22, 24, 30	5943
	колхоз «Россия»	1, 2, 8, 18, 23, 25-27, 31, 32, части 3-6, 9-14, 17, 19, 24, 29, 30, 36-40, 42	7473
	Подсобное хозяйство ПУ-57	3, части 2, 4	541
		Всего	
Осуществление религиозной деятельности	Стрелкинское	1-116	43245
	Шарженгское	1-142	54194
	Пыжугское	1-256	54867
	Савинское	1-75	37970
	Кичменгское	1-80	31586
	Слободское	1-73	28571
	Нижне-Ентальское	1-106	44817
	Верхне-Югское	1-130	49454
	Верхне-Ентальское	1-110	46455
	Карюгское	1-120	48967
	Кичменгско-Городецкое:		
	колхоз «Светица»	1-34	7937
	совхоз «Кичменгско-Городецкий»	1-30	6137
	колхоз «Рассвет»	1-90	18442
	колхоз «Большевик»	1-35	7912
	колхоз «Строитель коммунизма»	1-43	9998

Виды разрешенного использования лесов	Наименование участкового лесничества	Перечень кварталов или их частей	Площадь, га
	колхоз «Искра»	1-35	5864
	колхоз имени Ленина	1-22	5315
	Енангское:		
	колхоз «Родина»	1-17	3697
	колхоз имени XXII партсъезда	1-19	4612
	колхоз «Правда»	1-16	2990
	колхоз «Совет»	1-18	3713
	колхоз «Передовик»	1-53	10683
	колхоз «Красная Заря»	1-24	7547
	колхоз «Маяк Ленина»	1-38	7409
	колхоз «Красный Пахарь»	1-24	4184
	Югское:		
	колхоз «Первое Мая»	1-62	13008
	колхоз «Дружба»	1-49	10426
	колхоз имени Кирова	1-26	5225
	колхоз имени Калинина	1-26	5886
	колхоз «Двигатель»	1-24	5684
	колхоз «Заря Коммунизма»	1-30	7795
	колхоз «Россия»	1-42	10637
	Подсобное хозяйство ПУ-57	1-4	902
	Всего:		606129

»

Приложение 2
к приказу Департамента
лесного комплекса области
от «26» августа 2019 года № 1027

«Таблица 3.1.1

Ограничения по видам целевого назначения

Целевое назначение лесов	Ограничения использованию лесов
Защитные леса, в том числе:	Проведение сплошных рубок в защитных лесах осуществляется в случаях, предусмотренных частью 5.1 статьи 21 Лесного кодекса РФ, и в случаях, если выборочные рубки не обеспечивают замену лесных насаждений, утрачивающих свои средообразующие, водоохранные, санитарно-гигиенические, оздоровительные и иные полезные функции, на лесные насаждения, обеспечивающие сохранение целевого назначения защитных лесов и выполняемых ими полезных функций, если иное не установлено Лесным кодексом РФ
1. Леса, расположенные на особо охраняемых природных территориях	Используются в соответствии с режимом особой охраны особо охраняемой природной территории и целевым назначением земель, определяемым лесным законодательством Российской Федерации, законодательством Российской Федерации об особо охраняемых природных территориях и положением о соответствующей особо охраняемой природной территории. Запрещается: - осуществление деятельности, несовместимой с их целевым назначением и полезными функциями; - использование химических препаратов, обладающих токсичным, канцерогенным или мутагенным воздействием (далее - токсичные химические препараты)
2. Леса, расположенные в водоохранных зонах	Запрещается: - осуществление деятельности, несовместимой с целевым назначением и полезными функциями защитных лесов; - проведение сплошных рубок лесных насаждений; - рубка лесных растений, деревьев, занесенных в Красные книги (допускается только в виде вырубков погибших экземпляров); - использование токсичных химических препаратов для охраны и защиты лесов, в том числе в научных целях; - заготовка живицы; - использование для заготовки и сбора недревесных лесных ресурсов, видов растений занесенных в Красную книгу РФ и Красные книги субъектов, а также признаваемые наркотическими веществами в соответствии с Федеральным законом от 08.01.1998 № 3-ФЗ «О наркотических средствах и психотропных веществах», включенные в Перечень видов (пород) деревьев и кустарников, заготовка древесины которых не допускается, утвержденный приказом Рослесхоза от 05.12.2011 № 513; - заготовка и сбор грибов и дикорастущих растений, виды которых занесены в Красную книгу РФ и Красные книги

Целевое назначение лесов	Ограничения использованию лесов
	<p>субъектов РФ или которые признаются наркотическими веществами в соответствии с Федеральным законом от 08.01.1998 № 3-ФЗ «О наркотических средствах и психотропных веществах»;</p> <ul style="list-style-type: none"> - заготовка березового сока; - выращивание лесных, плодовых, ягодных, декоративных и лекарственных растений; - создание лесных плантаций и их эксплуатация; - переработка древесины и иных лесных ресурсов, создание лесоперерабатывающей инфраструктуры. - ведение сельского хозяйства, за исключением сенокосения и пчеловодства; - строительство и эксплуатация объектов капитального строительства, за исключением линейных объектов, гидротехнических сооружений и объектов, необходимых для геологического изучения, разведки и добычи нефти и природного газа. <p>В прибрежных защитных полосах не допускается распашка земель, выпас скота</p>
<p>3. Леса, выполняющие функции защиты природных и иных объектов</p>	<p>Проведение сплошных рубок в защитных лесах осуществляется в случаях, предусмотренных частью 5.1 статьи 21 Лесного кодекса РФ, и в случаях, если выборочные рубки не обеспечивают замену лесных насаждений, утрачивающих свои средообразующие, водоохранные, санитарно-гигиенические, оздоровительные и иные полезные функции, на лесные насаждения, обеспечивающие сохранение целевого назначения защитных лесов и выполняемых ими полезных функций, если иное не установлено Лесным кодексом РФ</p>
<p>3.1. Леса, расположенные в защитных полосах лесов</p>	<p>Запрещается проведение сплошных рубок, за исключением случаев, если выборочные рубки не обеспечивают замену лесных насаждений, утрачивающих свои средообразующие, водоохранные, санитарно-гигиенические, оздоровительные и иные полезные функции, на лесные насаждения, обеспечивающие сохранение целевого назначения защитных лесов и выполняемых ими полезных функций.</p> <p>Запрещается:</p> <ul style="list-style-type: none"> - использование лесов для создания лесоперерабатывающей инфраструктуры; - создание лесных плантаций

Целевое назначение лесов	Ограничения использованию лесов
3.2. Леса, расположенные в зеленых зонах	<p>Запрещается проведение сплошных рубок, за исключением случаев, если выборочные рубки не обеспечивают замену лесных насаждений, утрачивающих свои средообразующие, водоохранные, санитарно-гигиенические, оздоровительные и иные полезные функции, на лесные насаждения, обеспечивающие сохранение целевого назначения защитных лесов и выполняемых ими полезных функций.</p> <p>Запрещается:</p> <ul style="list-style-type: none"> - использование токсичных химических препаратов; - разведка и добыча полезных ископаемых; - ведение сельского хозяйства, за исключением сенокосения и пчеловодства, а также возведения изгородей в целях сенокосения и пчеловодства; - строительство и эксплуатация объектов капитального строительства, за исключением гидротехнических сооружений, линий связи, линий электропередачи, подземных трубопроводов; - осуществление видов деятельности в сфере охотничьего хозяйства; - использование лесов для создания лесоперерабатывающей инфраструктуры; - создание лесных плантаций
4. Ценные леса	<p>Запрещается проведение сплошных рубок, за исключением случаев, если выборочные рубки не обеспечивают замену лесных насаждений, утрачивающих свои средообразующие, водоохранные, санитарно-гигиенические, оздоровительные и иные полезные функции, на лесные насаждения, обеспечивающие сохранение целевого назначения защитных лесов и выполняемых ими полезных функций.</p> <p>Запрещаются строительство и эксплуатация объектов капитального строительства, за исключением линейных объектов и гидротехнических сооружений</p>
4.1. Леса, имеющие научное или историко-культурное значение	<p>Запрещается проведение сплошных рубок, за исключением случаев, если выборочные рубки не обеспечивают замену лесных насаждений, утрачивающих свои средообразующие, водоохранные, санитарно-гигиенические, оздоровительные и иные полезные функции, на лесные насаждения, обеспечивающие сохранение целевого назначения защитных лесов и выполняемых ими полезных функций.</p> <p>Запрещено:</p> <ul style="list-style-type: none"> - строительство и эксплуатация объектов капитального строительства, за исключением линейных объектов и гидротехнических сооружений; - использование лесов для создания лесоперерабатывающей инфраструктуры; - проведение подсочки; - создание лесных плантаций
4.2. Запретные полосы лесов, расположенные вдоль водных объектов	<p>Запрещается проведение сплошных рубок, за исключением случаев, если выборочные рубки не обеспечивают замену лесных насаждений, утрачивающих свои средообразующие, водоохранные, санитарно-гигиенические, оздоровительные и иные полезные функции, на лесные насаждения,</p>

Целевое назначение лесов	Ограничения использованию лесов
	<p>обеспечивающие сохранение целевого назначения защитных лесов и выполняемых ими полезных функций.</p> <p>Запрещено:</p> <ul style="list-style-type: none"> - использование лесов для создания лесоперерабатывающей инфраструктуры; - создание лесных плантаций - строительство и эксплуатация объектов капитального строительства, за исключением линейных объектов, гидротехнических сооружений и объектов, необходимых для геологического изучения, разведки и добычи нефти и природного газа
4.3. Нерестоохранные полосы лесов	<p>Запрещается проведение сплошных рубок, за исключением случаев, если выборочные рубки не обеспечивают замену лесных насаждений, утрачивающих свои средообразующие, водоохранные, санитарно-гигиенические, оздоровительные и иные полезные функции, на лесные насаждения, обеспечивающие сохранение целевого назначения защитных лесов и выполняемых ими полезных функций. Запрещено:</p> <ul style="list-style-type: none"> - использование лесов для создания лесоперерабатывающей инфраструктуры; - создание лесных плантаций; - строительство и эксплуатация объектов капитального строительства, за исключением линейных объектов и гидротехнических сооружений
Эксплуатационные леса	Ограничений нет

Приложение 3
к приказу Департамента
лесного комплекса области
от «26»августа 2019 года № 1027

«Таблица 3.2.1

Ограничения по видам особо защитных участков лесов

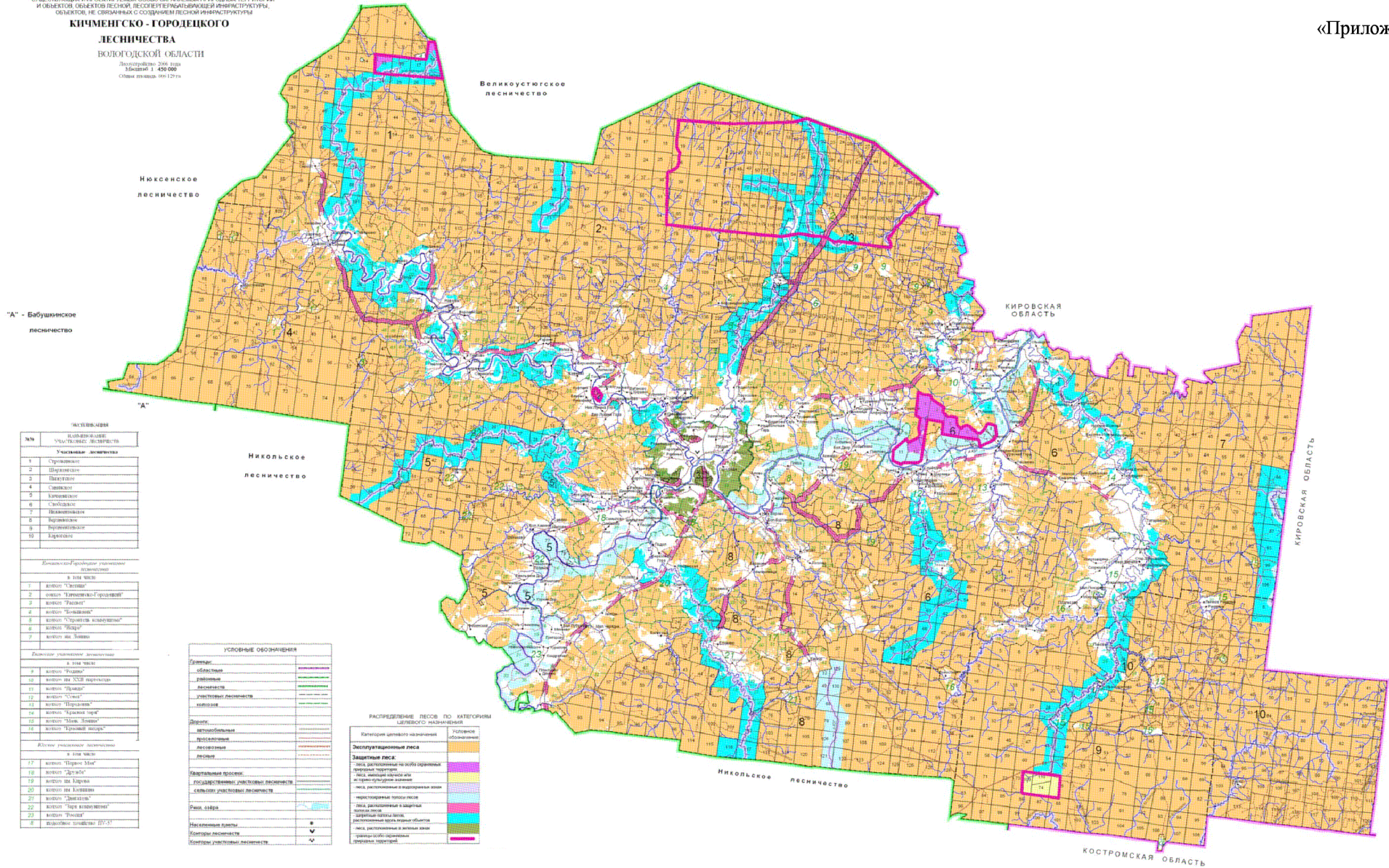
№ п/п	Виды особо защитных участков лесов	Ограничения использования лесов
1.	Берегозащитные участки лесов	<p>В соответствии со статьей 119 Лесного кодекса РФ запрещаются:</p> <ul style="list-style-type: none"> - проведение сплошных рубок лесных насаждений, за исключением случаев, предусмотренных частью 5.1 статьи 21 Лесного кодекса РФ, и случаев, если выборочные рубки не обеспечивают замену лесных насаждений, утрачивающих свои средообразующие, водоохранные, санитарно-гигиенические, оздоровительные и иные полезные функции, на лесные насаждения, обеспечивающие сохранение целевого назначения защитных лесов и выполняемых ими полезных функций; - использование токсичных химических препаратов для охраны и защиты лесов, в том числе в научных целях; - создание и эксплуатация лесных плантаций; - ведение сельского хозяйства, за исключением сенокосения и пчеловодства; - строительство и эксплуатация объектов капитального строительства, за исключением линейных объектов и гидротехнических сооружений. <p>Проведение выборочных рубок допускается только в целях вырубki погибших и поврежденных лесных насаждений (часть 4 статьи 119 Лесного кодекса РФ).</p> <p>В соответствии с Особенности использования, охраны, защиты, воспроизводства лесов, расположенных в водоохранных зонах, лесов, выполняющих функции защиты природных и иных объектов, ценных лесов, а также лесов, расположенных на особо защитных участках лесов, утвержденными приказом Рослесхоза от 14.12.2010 № 485: в прибрежных защитных полосах лесовосстановление осуществляется методами, исключаящими сплошную распашку земель;</p> <p>не допускается интродукция видов (пород) деревьев, кустарников, других лесных растений, которые не произрастают в естественных условиях в данном лесном районе;</p> <p>запрещается создание лесоперерабатывающей инфраструктуры.</p> <p>В соответствии со статьей 65 Водного кодекса РФ в границах прибрежных защитных полос запрещаются:</p> <ol style="list-style-type: none"> 1) использование сточных вод для удобрения почв; 2) размещение кладбищ, скотомогильников, мест захоронения отходов производства и погребения, радиоактивных, химических, взрывчатых, токсичных,

№ п/п	Виды особо защитных участков лесов	Ограничения использования лесов
		отравляющих и ядовитых веществ; 3) осуществление авиационных мер по борьбе с вредителями и болезнями растений; 4) движение и стоянка транспортных средств (кроме специальных транспортных средств), за исключением их движения по дорогам и стоянки на дорогах и в специально оборудованных местах, имеющих твердое покрытие; 5) распашка земель; размещение отвалов размываемых грунтов; выпас сельскохозяйственных животных и организация для них летних лагерей, ванн
2.	Заповедные лесные участки	В соответствии с частью 3 статьи 119 Лесного кодекса РФ запрещается: 1) проведение рубок лесных насаждений; 2) использование токсичных химических препаратов; 3) ведение сельского хозяйства; 4) разведка и добыча полезных ископаемых; 5) строительство и эксплуатация объектов капитального строительства. Проведение выборочных рубок допускается только в целях вырубki погибших и поврежденных лесных насаждений (часть 4 статьи 119 Лесного кодекса РФ). Запрещается осуществление деятельности, негативное воздействие которой приведет или может привести к сокращению численности редких и находящихся под угрозой исчезновения диких животных, реликтовых и эндемичных растений, и (или) ухудшению среды их обитания, либо могут устанавливаться ограничения осуществления этой деятельности. Не допускается интродукция видов (пород) деревьев, кустарников, других лесных растений, которые не произрастают в естественных условиях в данном лесном районе. Запрещается создание лесоперерабатывающей инфраструктуры, лесных плантаций. Запрещается выращивание лесных плодовых, ягодных, декоративных, лекарственных растений. Запрещается проведение подсочки лесных насаждений
3.	Плюсовые насаждения	В соответствии со статьей 119 Лесного кодекса РФ запрещаются: - проведение сплошных рубок лесных насаждений, за исключением случаев, предусмотренных частью 5.1 статьи 21 Лесного кодекса РФ, и случаев, если выборочные рубки не обеспечивают замену лесных насаждений, утрачивающих свои средообразующие, водоохранные,
4.	Постоянные лесосеменные участки (ПЛСУ)	санитарно-гигиенические, оздоровительные и иные полезные функции, на лесные насаждения, обеспечивающие сохранение целевого назначения защитных лесов и выполняемых ими полезных функций;
5.	Участки лесов с наличием реликтовых и эндемичных растений	- ведение сельского хозяйства, за исключением сенокошения
6.	Участки лесов вокруг глухариных токов	

№ п/п	Виды особо защитных участков лесов	Ограничения использования лесов
7.	Полосы лесов по берегам рек или иных водных объектов, заселенных бобрами	и пчеловодства; - строительство и эксплуатация объектов капитального строительства, за исключением линейных объектов и гидротехнических сооружений. Запрещается осуществление деятельности, негативное
8.	Иные виды ОЗУ	воздействие которой приведет или может привести к сокращению численности редких и находящихся под угрозой исчезновения диких животных, реликтовых и эндемичных растений, и (или) ухудшению среды их обитания, либо могут устанавливаться ограничения осуществления этой деятельности. Проведение выборочных рубок допускается только в целях вырубки погибших и поврежденных лесных насаждений (часть 4 статьи 119 Лесного кодекса РФ). В соответствии с Особенности использования, охраны, защиты, воспроизводства лесов, расположенных в водоохранных зонах, лесов, выполняющих функции защиты природных и иных объектов, ценных лесов, а также лесов, расположенных на особо защитных участках лесов, утвержденными приказом Рослесхоза от 14.12.2010 № 485: на ПЛСУ допускается проведение выборочных рубок в порядке ухода за плодоношением древесных пород; не допускается интродукция видов (пород) деревьев, кустарников, других лесных растений, которые не произрастают в естественных условиях в данном лесном районе; запрещается создание лесоперерабатывающей инфраструктуры, создание лесных плантаций

КАРТА - СХЕМА
ПОДРАЗДЕЛЕНИЯ ЛЕСОВ ПО ЦЕЛЕВОМУ НАЗНАЧЕНИЮ С НАНЕСЕНИЕМ МЕСТОПОЛОЖЕНИЯ
ОБЪЕКТОВ СТРОИТЕЛЬСТВА И ПРОЕКТИРУЕМЫХ ОСОБО ОХРАНЯЕМЫХ ПРИРОДНЫХ ТЕРРИТОРИЙ
И ОБЪЕКТОВ, СВЯЗАННЫХ С СОЗДАНИЕМ ЛЕСНОЙ ИНФРАСТРУКТУРЫ,
ОБЪЕКТОВ, НЕ СВЯЗАННЫХ С СОЗДАНИЕМ ЛЕСНОЙ ИНФРАСТРУКТУРЫ
КИЧМЕНГСКО - ГОРОДЕЦКОГО
ЛЕСНИЧЕСТВА
ВОЛОГОДСКОЙ ОБЛАСТИ

Документ № 206/19
Масштаб 1:420 000
Объем листов: 10/12 л.



"А" - Бабушкинское
лесничество

"А"

Никольское
лесничество

Великоуейское
лесничество

КИРОВСКАЯ
ОБЛАСТЬ

КИРОВСКАЯ
ОБЛАСТЬ

Никольское
лесничество

КОСТРОМСКАЯ
ОБЛАСТЬ

№п/п	НАЗНАЧЕНИЕ
Участки лесничества	
1	Стружанин
2	Шаранское
3	Валутинское
4	Савинское
5	Кичменгское
6	Городецкое
7	Великоуейское
8	Верхотурское
9	Верхотурское
10	Киржичское

Категории (Проекты) национальных лесничеств	
в том числе:	
1	лесхоз "Савинский"
2	лесхоз "Кичменгско-Городецкий"
3	лесхоз "Таскино"
4	лесхоз "Никольский"
5	лесхоз "Городецко-Кичменгский"
6	лесхоз "Великоуейский"
7	лесхоз им. Завина

Категории (лесничества) лесничеств	
в том числе:	
8	лесхоз "Родники"
9	лесхоз им. КХСЗ им.С.П.Щербаков
10	лесхоз "Таскино"
11	лесхоз "Савинский"
12	лесхоз "Савинский"
13	лесхоз "Парусный"
14	лесхоз "Кичменгский лес"
15	лесхоз "Завинский лесхоз"
16	лесхоз "Киржичский лесхоз"

Категории (лесничества) лесничеств	
в том числе:	
17	лесхоз "Первое Мая"
18	лесхоз "Дружба"
19	лесхоз им. Завина
20	лесхоз им. Завина
21	лесхоз "Днепровский"
22	лесхоз "Таскино"
23	лесхоз "Таскино"
24	лесхоз им. Завина

УСЛОВНЫЕ ОБОЗНАЧЕНИЯ	
Границы:	
областные	
районные	
лесничества	
участков лесничества	
лесхозов	
Дороги:	
автодорожные	
лесничества	
лесхозов	
лесные	
Капитальные просеки:	
лесничества	
лесхозов	
Рельеф, озера:	
лесничества	
лесхозов	
Населенные пункты:	
Контроль лесничества:	
Контроль участковых лесничеств:	

РАСПРЕДЕЛЕНИЕ ЛЕСОВ ПО КАТЕГОРИИ ЦЕЛЕВОГО НАЗНАЧЕНИЯ	
Категория целевого назначения	Условные обозначения
Эксплуатационные леса	
лес, расположенный на особо охраняемых природных территориях	
лес, который является или не является объектом охраны	
Защитные леса	
лес, расположенный в водораздельной зоне	
нечистотворные пологие леса	
лес, расположенный на особо охраняемых природных территориях	
лес, который является или не является объектом охраны	
Рекреационные леса	
лес, расположенный в зонах рекреации	
лес, который является или не является объектом охраны	
Леса особо охраняемых природных территорий	