

Департамент лесного комплекса Вологодской области

ПРИКАЗ

«26» августа 2019 года

№ 1026

О внесении изменений в лесохозяйственный регламент Верховажского лесничества Вологодской области

В соответствии со статьями 83, 87 Лесного кодекса Российской Федерации, подпунктами 2, 4 пункта 16 раздела III Составы лесохозяйственных регламентов, порядка их разработки, сроков их действия и порядка внесения в них изменений, утвержденного приказом Минприроды России от 27 февраля 2017 года № 72,

ПРИКАЗЫВАЮ:

1. Внести в лесохозяйственный регламент Верховажского лесничества Вологодской области, утвержденный приказом Департамента лесного комплекса области от 16 октября 2018 года № 1540 (с последующими изменениями), следующие изменения:

1.1. Введение изложить в следующей редакции:

«ВВЕДЕНИЕ

Использование, охрана, защита, воспроизводство лесов, расположенных в границах лесничества, осуществляются в соответствии с лесохозяйственным регламентом лесничества. Настоящий документ разработан в соответствии с частью 2 статьи 87 Лесного кодекса РФ и приказом Минприроды России от 27.02.2017 № 72 «Об утверждении Составы лесохозяйственных регламентов, порядка их разработки, сроков их действия и порядка внесения в них изменений».

При разработке лесохозяйственного регламента использованы материалы лесоустройства, государственного лесного реестра на 01.01.2018, материалы специальных изысканий и исследований, документы и отчетность Департамента лесного комплекса Вологодской области.

Срок действия лесохозяйственного регламента с 16 декабря 2018 года до 16 декабря 2028 года.

Лесохозяйственный регламент разработан на основе следующих законодательных, нормативно-правовых актов, нормативно-технических, методических и проектных документов:

1. Федеральный закон от 25.10.2001 № 136-ФЗ «Земельный кодекс Российской Федерации».

2. Федеральный закон от 03.06.2006 № 74-ФЗ «Водный кодекс Российской Федерации».
3. Федеральный закон от 04.12.2006 № 200-ФЗ «Лесной кодекс Российской Федерации».
4. Федеральный закон от 04.12.2006 № 201-ФЗ «О введении в действие Лесного кодекса Российской Федерации».
5. Закон Российской Федерации от 21.02.1992 № 2395-1 «О недрах».
6. Федеральный закон от 21.12.1994 № 69-ФЗ «О пожарной безопасности».
7. Федеральный закон от 21.12.1994 № 68-ФЗ «О защите населения и территорий от чрезвычайных ситуаций природного и техногенного характера».
8. Федеральный закон от 24.04.1995 № 52-ФЗ «О животном мире».
9. Федеральный закон от 26.09.1997 № 125-ФЗ «О свободе совести и о религиозных объединениях».
10. Федеральный закон от 17.12.1997 № 149-ФЗ «О семеноводстве».
11. Федеральный закон от 08.01.1998 № 3-ФЗ «О наркотических средствах и психотропных веществах».
12. Федеральный закон от 10.01.2002 № 7-ФЗ «Об охране окружающей среды».
13. Федеральный закон от 08.11.2007 № 257-ФЗ «Об автомобильных дорогах и о дорожной деятельности в Российской Федерации и о внесении изменений в отдельные законодательные акты Российской Федерации».
14. Федеральный закон от 22.07.2008 № 123-ФЗ «Технический регламент о требованиях пожарной безопасности».
15. Федеральный закон от 24.07.2009 № 209-ФЗ «Об охоте и о сохранении охотничьих ресурсов и о внесении изменений в отдельные законодательные акты Российской Федерации».
16. Федеральный закон от 21.07.2014 № 206-ФЗ «О карантине растений».
17. Постановление Правительства РФ от 30.06.2007 № 417 «Об утверждении Правил пожарной безопасности в лесах».
18. Постановление Правительства РФ от 24.02.2009 № 160 «О порядке установления охранных зон объектов электросетевого хозяйства и особых условий использования земельных участков, расположенных в границах таких зон».
19. Постановление Правительства РФ от 24.02.2009 № 161 «Об утверждении Положения о предоставлении в аренду без проведения аукциона лесного участка, в том числе расположенного в резервных лесах, для выполнения изыскательских работ».
20. Постановление Правительства РФ от 23.07.2009 № 604 «О реализации древесины, которая получена при использовании лесов, расположенных на землях лесного фонда, в соответствии со статьями 43-46 Лесного кодекса Российской Федерации».
21. Постановление Правительства РФ от 14.12.2009 № 1007 «Об утверждении Положения об определении функциональных зон в лесопарковых зонах, площади и границ лесопарковых зон, зеленых зон».

22. Постановление Правительства РФ от 17.11.2010 № 928 «О перечне автомобильных дорог общего пользования федерального значения».

23. Постановление Правительства РФ от 17.05.2011 № 377 «Об утверждении Правил разработки и утверждения плана тушения лесных пожаров и его формы».

24. Постановление Правительства РФ от 20.05.2017 № 607 «О Правилах санитарной безопасности в лесах».

25. Постановление Правительства РФ от 07.05.2019 № 566 «Об утверждении Правил выполнения работ по лесовосстановлению или лесоразведению лицами, использующими леса в соответствии со статьями 43-46 Лесного кодекса Российской Федерации, и лицами, обратившимися с ходатайством или заявлением об изменении целевого назначения лесного участка».

26. Распоряжение Правительства РФ от 17.07.2012 № 1283-р «Об утверждении Перечня объектов лесной инфраструктуры для защитных лесов, эксплуатационных лесов и резервных лесов».

27. Распоряжение Правительства РФ от 27.05.2013 № 849-р «Об утверждении Перечня объектов, не связанных с созданием лесной инфраструктуры, для защитных лесов, эксплуатационных лесов, резервных лесов».

28. Распоряжение Правительства РФ от 11.07.2017 № 1469-р «Об утверждении перечня объектов, относящихся к охотничьей инфраструктуре».

29. Приказ Минтранса России от 06.08.2008 № 126 «Об утверждении Норм отвода земельных участков, необходимых для формирования полосы отвода железных дорог, а также норм расчета охранных зон железных дорог».

30. Приказ Министерства регионального развития Российской Федерации от 30.06.2012 № 266 «Об утверждении свода правил «СНиП 2.05.02-85* «Автомобильные дороги»».

31. Приказ Минприроды России от 24.12.2010 № 560 «Об утверждении видов и состава биотехнических мероприятий, а также порядка их проведения в целях сохранения охотничьих ресурсов».

32. Приказ Минприроды России от 01.12.2014 № 528 «Об утверждении Правил использования лесов для переработки древесины и иных лесных ресурсов».

33. Приказ Минприроды России от 28.03.2014 № 161 «Об утверждении видов средств предупреждения и тушения лесных пожаров, нормативов обеспеченности данными средствами лиц, использующих леса, норм наличия средств предупреждения и тушения лесных пожаров при использовании лесов».

34. Приказ Минприроды России от 18.08.2014 № 367 «Об утверждении Перечня лесорастительных зон Российской Федерации и Перечня лесных районов Российской Федерации».

35. Приказ Минприроды России от 17.09.2015 № 400 «Об утверждении Порядка использования районированных семян лесных растений основных лесных древесных пород».

36. Приказ Минтруда России от 02.11.2015 № 835н «Об утверждении

Правил по охране труда в лесозаготовительном, деревообрабатывающем производствах и при проведении лесохозяйственных работ».

37. Приказ Минприроды России от 23.06.2016 № 361 «Об утверждении правил ликвидации очагов вредных организмов».

38. Приказ Минприроды России от 27.06.2016 № 367 «Об утверждении Видов лесосечных работ, порядка и последовательности их проведения, Формы технологической карты лесосечных работ, Формы акта осмотра лесосеки и Порядка осмотра лесосеки».

39. Приказ Минприроды России от 06.09.2016 № 457 «Об утверждении порядка ограничения пребывания граждан в лесах и въезда в них транспортных средств, проведения в лесах определенных видов работ в целях обеспечения пожарной безопасности в лесах и порядка ограничения пребывания граждан в лесах и въезда в них транспортных средств, проведения в лесах определенных видов работ в целях обеспечения санитарной безопасности в лесах».

40. Приказ Минприроды России от 12.09.2016 № 470 «Об утверждении Правил осуществления мероприятий по предупреждению распространения вредных организмов».

41. Приказ Минприроды России от 13.09.2016 № 474 «Об утверждении Правил заготовки древесины и особенностей заготовки древесины в лесничествах, лесопарках, указанных в статье 23 Лесного кодекса Российской Федерации».

42. Приказ Минприроды России от 16.09.2016 № 480 «Об утверждении Порядка проведения лесопатологических обследований и формы акта лесопатологического обследования».

43. Приказ Минприроды России от 15.11.2016 № 597 «Об утверждении Порядка организации и выполнения авиационных работ по охране лесов от пожаров и Порядка организации и выполнения авиационных работ по защите лесов».

44. Приказ Минприроды России от 09.01.2017 № 1 «Об утверждении Порядка лесозащитного районирования».

45. Приказ Минприроды России от 05.04.2017 № 156 «Об утверждении порядка осуществления государственного лесопатологического мониторинга».

46. Приказ Минприроды России от 29.05.2017 № 264 «Об утверждении Особенности охраны в лесах редких и находящихся под угрозой исчезновения деревьев, кустарников, лиан, иных лесных растений, занесенных в Красную книгу Российской Федерации или красные книги субъектов Российской Федерации».

47. Приказ Минприроды России от 21.06.2017 № 314 «Об утверждении Правил использования лесов для ведения сельского хозяйства».

48. Приказ Минприроды России от 22.11.2017 № 626 «Об утверждении Правил ухода за лесами».

49. Приказ Минприроды России от 12.12.2017 № 661 «Об утверждении Правил использования лесов для осуществления видов деятельности в сфере охотничьего хозяйства и Перечня случаев использования лесов для

осуществления видов деятельности в сфере охотничьего хозяйства без предоставления лесных участков».

50. Приказ Минприроды России от 29.03.2018 № 122 «Об утверждении Лесоустроительной инструкции».

51. Приказ Минприроды России от 16.07.2018 № 325 «Об утверждении Правил заготовки и сбора недревесных лесных ресурсов».

52. Приказ Минприроды России от 28.12.2018 № 700 «Об утверждении Правил лесоразведения, состава проекта лесоразведения, порядка его разработки».

53. Приказ Минприроды России от 25.03.2019 № 188 «Об утверждении Правил лесовосстановления, состава проекта лесовосстановления, порядка разработки проекта лесовосстановления и внесения в него изменений».

54. Приказ Федеральной службы лесного хозяйства России от 09.09.1993 № 232 «Об уточнении деления лесов Вологодской области на группы и категории защитности».

55. Приказ Рослесхоза от 19.12.1997 № 167 «Об утверждении положения о пожарно-химических станциях».

56. Приказ Рослесхоза от 24.02.1998 № 38 «Об утверждении ОСТ 56-103-98 «Охрана лесов от пожаров. Противопожарные разрывы и минерализованные полосы. Критерии качества и оценка состояния».

57. Приказ Рослесхоза от 19.12.2007 № 498 «Об отнесении лесов к защитным, эксплуатационным и резервным лесам».

58. Приказ Рослесхоза от 06.10.2008 № 281 «Об определении количества лесничеств на территории Вологодской области и установлении их границ».

59. Приказ Рослесхоза от 13.05.2009 № 202 «Об отнесении лесов на территории Вологодской области к ценным лесам, эксплуатационным лесам и установлении их границ».

60. Приказ Рослесхоза от 14.12.2010 № 485 «Об утверждении Особенности использования, охраны, защиты, воспроизводства лесов, расположенных в водоохраных зонах, лесов, выполняющих функции защиты природных и иных объектов, ценных лесов, а также лесов, расположенных на особо защитных участках лесов».

61. Приказ Рослесхоза от 27.12.2010 № 515 «Об утверждении Порядка использования лесов для выполнения работ по геологическому изучению недр, для разработки месторождений полезных ископаемых».

62. Приказ Рослесхоза от 27.05.2011 № 191 «Об утверждении Порядка исчисления расчетной лесосеки».

63. Приказ Рослесхоза от 10.06.2011 № 223 «Об утверждении Правил использования лесов для строительства, реконструкции, эксплуатации линейных объектов».

64. Приказ Рослесхоза от 05.07.2011 № 287 «Об утверждении классификации природной пожарной опасности лесов и классификации пожарной опасности в лесах в зависимости от условий погоды».

65. Приказ Рослесхоза от 19.07.2011 № 308 «Об утверждении Правил использования лесов для выращивания посадочного материала лесных

растений (саженцев, сеянцев)».

66. Приказ Рослесхоза от 05.12.2011 № 510 «Об утверждении Правил использования лесов для выращивания лесных плодовых, ягодных, декоративных растений, лекарственных растений».

67. Приказ Рослесхоза от 05.12.2011 № 511 «Об утверждении Правил заготовки пищевых лесных ресурсов и сбора лекарственных растений».

68. Приказ Рослесхоза от 05.12.2011 № 513 «Об утверждении Перечня видов (пород) деревьев и кустарников, заготовка древесины которых не допускается».

69. Приказ Рослесхоза от 23.12.2011 № 548 «Об утверждении Правил использования лесов для осуществления научно-исследовательской деятельности, образовательной деятельности».

70. Приказ Рослесхоза от 24.01.2012 № 23 «Об утверждении Правил заготовки живицы».

71. Приказ Рослесхоза от 21.02.2012 № 62 «Об утверждении Правил использования лесов для осуществления рекреационной деятельности».

72. Приказ Рослесхоза от 27.04.2012 № 174 «Об утверждении Нормативов противопожарного обустройства лесов».

73. Приказ Рослесхоза от 09.04.2015 № 105 «Об установлении возрастов рубок».

74. Приказ Рослесхоза от 08.10.2015 № 353 «Об установлении лесосеменного районирования».

75. Приказ Рослесхоза от 07.06.2018 № 468 «Об установлении лесопожарного зонирования земель лесного фонда и о признании утратившим силу приказа Федерального агентства лесного хозяйства от 16.02.2017 № 65 «Об установлении лесопожарного зонирования земель лесного фонда и о признании утратившими силу некоторых приказов Федерального агентства лесного хозяйства».

76. Закон Вологодской области от 12.01.2007 № 1551-ОЗ «Об установлении порядка и нормативов заготовки древесины, порядка заготовки и сбора недревесных лесных ресурсов, порядка заготовки пищевых лесных ресурсов и сбора лекарственных растений на территории Вологодской области гражданами для собственных нужд».

77. Постановление Губернатора Вологодской области от 16.05.1996 № 372 «Об образовании особо охраняемых природных территорий Вологодской области».

78. Постановление Правительства Вологодской области от 27.06.2002 № 398 «Об изменении границ государственного ландшафтного заказника «Верховажский лес».

79. Постановление Правительства Вологодской области от 29.03.2004 № 320 «Об учреждении Красной книги Вологодской области».

80. Постановление Правительства Вологодской области от 07.04.2009 № 589 «Об утверждении Положения о порядке пользования недрами собственниками земельных участков, землепользователями, землевладельцами и арендаторами земельных участков».

81. Постановление Правительства Вологодской области от 12.05.2009 № 750 «Об утверждении схемы территориального планирования Вологодской области».

82. Постановление Правительства Вологодской области от 27.12.2010 № 1531 «Об утверждении положений об особо охраняемых природных территориях областного значения в Верховажском районе Вологодской области».

83. Постановление Правительства Вологодской области от 14.01.2013 № 13 «Об автомобильных дорогах общего пользования регионального или межмуниципального значения, находящихся на территории Вологодской области».

84. Постановление Правительства Вологодской области от 24.02.2015 № 125 «Об утверждении перечня (списка) редких и исчезающих видов (внутривидовых таксонов) растений и грибов, занесенных в Красную книгу Вологодской области».

85. Стандарт отрасли ОСТ 56-100-95 «Методы и единицы измерения рекреационных нагрузок на лесные природные комплексы», утвержденный приказом Рослесхоза от 20.07.1995 № 114.

86. СП 8.13130.2009. Свод правил. Системы противопожарной защиты. Источники наружного противопожарного водоснабжения. Требования пожарной безопасности, утвержденный приказом МЧС России от 25.03.2009 № 178.

87. ГОСТ Р 57972-2017 «Объекты противопожарного обустройства лесов. Общие требования», утвержденный приказом Росстандарта от 21.11.2017 № 1792-ст.

88. Рекомендации по противопожарной профилактике в лесах и регламентации работы лесопожарных служб, утвержденные Рослесхозом 17.11.1997.

89. Указания по лесному семеноводству в Российской Федерации, утвержденные Рослесхозом 11.01.2000.

90. «Руководство по учету и оценке второстепенных лесных ресурсов и продуктов побочного пользования». ВНИИЛМ. 2003.

91. «Выход лекарственного сырья чаги по группам объемов грибов (Инвентаризация зарослей лекарственных растений в лесах Карелии)». Методические указания. Петрозаводск, 1984.

92. Государственный лесной реестр Вологодской области.

Лесохозяйственный регламент состоит из пояснительной записки с приложениями картографических материалов.

Сведения о разработчике:

Проект разработан специалистами Департамента лесного комплекса Вологодской области.

Почтовый адрес: 160000, г. Вологда, ул. Герцена, д. 27.

Официальный сайт: www.dlk.gov35.ru.

E-mail: dlk.vologda@gov35.ru.

Телефон: (8172) 72-03-03.

Факс: (8172) 72-87-27.».

1.2. В разделе 1.1 «Краткая характеристика лесничества»:

1.2.1 в подразделе 1.1.2 «Общая площадь лесничества и участков лесничеств. Распределение территории лесничества по муниципальным образованиям»:

абзац первый изложить в следующей редакции:

«Общая площадь Верховажского лесничества на 01.01.2019 составляет 366212 га.»;

таблицу 1.1.2.1 «Структура лесничества» изложить в новой редакции согласно приложению 1 к настоящему приказу;

1.2.2 таблицу 1.1.3.1 «Распределение лесов лесничества по лесорастительным зонам и лесным районам» подраздела 1.1.3 «Распределение лесов лесничества по лесорастительным зонам, лесным районам и зонам лесозащитного и лесосеменного районирования» изложить в новой редакции согласно приложению 2 к настоящему приказу;

1.2.3 в подразделе 1.1.4 «Распределение лесов по целевому назначению и категориям защитных лесов по кварталам или их частям»:

в абзаце первом слово и цифры «на 01.01.2017» заменить словом и цифрами «на 01.01.2019»;

абзац второй изложить в следующей редакции:

«Леса лесничества в соответствии со статьями 10, 111, 117 Лесного кодекса РФ по целевому назначению делятся на защитные леса и эксплуатационные леса. Защитные леса занимают 29216 га (8 %), эксплуатационные леса - 336996 га (92 %).»;

таблицу 1.1.4.1 «Распределение лесов по целевому назначению и категориям защитных лесов по кварталам или их частям» изложить в новой редакции согласно приложению 3 к настоящему приказу;

абзац второй после таблицы 1.1.4.1 «Распределение лесов по целевому назначению и категориям защитных лесов по кварталам или их частям» изложить в следующей редакции:

«1) Леса, расположенные в защитных полосах лесов.»;

абзацы первый – третий после таблицы 1.1.4.2 «Перечень автомобильных дорог общего пользования регионального и межмуниципального значения на территории Верховажского муниципального района с идентификационными номерами» изложить в следующей редакции:

«2) Леса, расположенные в зеленых зонах, радиусом 3 км вокруг с. Верховажье первоначально выделены на основании распоряжения СНК СССР от 16.08.1945 № 12170р, решения Вологодского облисполкома от 25.08.1945 № 27.

3) Леса, расположенные в водоохранных зонах, выделены в соответствии со статьей 65 Водного кодекса РФ.

4) Леса, имеющие научное или историко-культурное значение, выделены приказом Федеральной службы лесного хозяйства России от 09.09.1993 № 232 «Об уточнении деления лесов Вологодской области на группы и категории

защитности» в границах особо охраняемых природных территорий регионального значения: государственный природный заказник «Верховажский лес» и государственный природный заказник «Лиственничный бор».»;

1.2.4 подраздел 1.1.5 «Характеристика лесных и нелесных земель из состава земель лесного фонда на территории лесничества» изложить в следующей редакции:

«1.1.5. Характеристика лесных и нелесных земель
из состава земель лесного фонда на территории лесничества

Общая площадь земель лесного фонда лесничества по данным государственного лесного реестра на 01.01.2019 составляет 366212 га. Распределение территории лесничества и характеристика лесных и нелесных земель лесного фонда по категориям земель приведены в таблице 1.1.5.1.

Таблица 1.1.5.1

Характеристика лесных и нелесных земель лесного фонда на территории
лесничества

Показатели характеристики земель	Всего по лесничеству:	
	площадь, га	%
1	2	3
Общая площадь земель	366212	100,0
Лесные земли, всего	346616	94,6
Земли, покрытые лесной растительностью, всего	333363	91,0
Земли, не покрытые лесной растительностью, всего	13253	3,6
в том числе:		
вырубки	12167	3,3
гари	0	0,0
редины	0	0,0
прогалины	0	0,0
другие	1086	0,3
Нелесные земли, всего	19596	5,4
в том числе:		
просеки	660	0,2
дороги	1090	0,3
болота	14235	3,9
другие	3611	1,0

Земли, покрытые лесной растительностью, составляют 91 % от общей площади земель лесного фонда лесничества, в том числе лесные культуры – 35430 га (9,7 %), несомкнувшиеся лесные культуры – 1079 га (0,3 %), земли, не покрытые лесной растительностью, представленные преимущественно вырубками последних двух лет, – 3,3 %.

Нелесные земли составляют 5,4 % от общей площади лесничества и представлены в основном болотами – 3,9 %.»;

1.2.5 в графе 3 строки 13 таблицы 1.1.7.1 «Нормативы и параметры объектов биологического разнообразия и буферных зон, подлежащих сохранению при осуществлении лесосечных работ» подраздела 1.1.7 «Перечень видов биологического разнообразия и размеров буферных зон, подлежащих сохранению при осуществлении лесосечных работ» слова и цифры «крупномерный вал еж (диаметром от 20 см)» заменить словами и цифрами «крупномерный валеж (диаметром от 20 см)».

1.3. Таблицу 1.2.1 «Виды разрешенного использования лесов» раздела 1.2 «Виды разрешенного использования лесов на территории лесничества с распределением по кварталам» изложить в новой редакции согласно приложению 4 к настоящему приказу.

1.4. В разделе 2.1 «Нормативы, параметры и сроки использования лесов для заготовки древесины»:

1.4.1 в абзаце пятом подраздела 2.1.3 «Расчетная лесосека (ежегодный допустимый объем изъятия древесины) при всех видах рубок» слова «выполнение работ по геологическому изучению недр, разработка месторождений полезных ископаемых» заменить словами «осуществление геологического изучения недр, разведка и добыча полезных ископаемых»;

1.4.2 абзац первый подраздела 2.1.10 «Методы лесовосстановления» изложить в следующей редакции:

«Лесовосстановление осуществляется естественным, искусственным или комбинированным способом в целях восстановления вырубленных, погибших, поврежденных лесов, а также сохранения полезных функций лесов, их биологического разнообразия, и регламентируется приказом Минприроды России от 25.03.2019 № 188 «Об утверждении Правил лесовосстановления, состава проекта лесовосстановления, порядка разработки проекта лесовосстановления и внесения в него изменений».

1.5. Абзац первый в подразделе 2.3.1 «Нормативы (ежегодные допустимые объемы) и параметры использования лесов для заготовки недревесных лесных ресурсов по их видам» раздела 2.3 «Нормативы, параметры и сроки использования лесов для заготовки и сбора недревесных лесных ресурсов» изложить в следующей редакции:

«В лесах лесничества возможна заготовка следующих видов недревесных лесных ресурсов: пней, бересты, коры ели и ивы, еловой и сосновой лап, елей для новогодних праздников, валежника.».

1.6. В разделе 2.4 «Нормативы, параметры и сроки использования лесов для заготовки пищевых лесных ресурсов и сбора лекарственных растений»:

в абзаце четвертом слова «или лесопарка» исключить;

в абзаце шестом подраздела 2.4.5 «Сроки использования лесов для заготовки пищевых лесных ресурсов и сбора лекарственных растений» слова «временные постройки» заменить словами «некапитальные строения, сооружения».

1.7. В разделе 2.5 «Нормативы, параметры и сроки использования лесов для осуществления видов деятельности в сфере охотничьего хозяйства»:

в абзаце шестом слова «временными постройками» заменить словами «некапитальными строениями, сооружениями»;

дополнить абзацем двенадцатым следующего содержания:

«Запрещается охота на территории лесов, расположенных в зеленых зонах.».

1.8. В подразделе 2.6.1 «Сведения о площадях лесных участков, на которых возможно сенокошение, выпас сельскохозяйственных животных, пчеловодство, северное оленеводство, товарная аквакультура (товарное рыбоводство), выращивание сельскохозяйственных культур и иная сельскохозяйственная деятельность, а также соответствующие нормативы (допустимые объемы)» раздела 2.6 «Нормативы, параметры и сроки использования лесов для ведения сельского хозяйства»:

1.8.1 наименование подраздела изложить в следующей редакции:

«2.6.1. Сведения о площадях лесных участков, на которых возможны сенокошение, выпас сельскохозяйственных животных, пчеловодство, северное оленеводство, пантовое оленеводство, товарная аквакультура (товарное рыбоводство), выращивание сельскохозяйственных культур и иная сельскохозяйственная деятельность, а также соответствующие нормативы (допустимые объемы)»;

1.8.2 абзац второй изложить в следующей редакции:

«Леса могут использоваться для ведения сельского хозяйства (сенокошения, выпаса сельскохозяйственных животных, пчеловодства, северного оленеводства, пантового оленеводства, товарной аквакультуры (товарного рыбоводства), выращивания сельскохозяйственных культур и иной сельскохозяйственной деятельности).»;

1.8.3 в абзаце пятом слова «зеленых зонах» заменить словами «лесах, расположенных в зеленых зонах.».

1.9. В разделе 2.8 «Нормативы, параметры и сроки использования лесов для осуществления рекреационной деятельности»:

1.9.1 абзац третий подраздела 2.8.1 «Нормативы использования лесов для осуществления рекреационной деятельности (допустимая рекреационная нагрузка по типам ландшафтов и другое)» изложить в следующей редакции:

«При осуществлении рекреационной деятельности в лесах допускается возведение некапитальных строений, сооружений на лесных участках (беседок, пунктов хранения инвентаря, и др.) и осуществление благоустройства лесных участков (размещение дорожно-тропиночной сети, информационных стендов и аншлагов по природоохранной тематике, скамеек, навесов от дождя, указателей направления движения, контейнеров для сбора и хранения мусора и др.). В целях благоустройства представленных лесных участков лица, использующие леса для осуществления рекреационной деятельности, осуществляют уход за лесами на основании проекта освоения лесов. Размещение некапитальных строений, сооружений допускается на участках, не занятых деревьями и кустарниками, а при их отсутствии – на участках, занятых наименее ценными лесными насаждениями, в местах, определенных в проекте освоения лесов.»;

1.9.2 подраздел 2.8.2 «Перечень кварталов и (или) частей кварталов зоны рекреационной деятельности» изложить в следующей редакции:

«2.8.2. Перечень кварталов и (или) частей кварталов зоны рекреационной деятельности»

Наиболее посещаемыми населением являются леса, расположенные в зеленых зонах, вокруг села Верховажье.

Таблица 2.8.2.1

Перечень кварталов и (или) частей кварталов зоны рекреационной деятельности, в том числе перечень кварталов и (или) их частей, в которых допускается возведение физкультурно-оздоровительных, спортивных и спортивно-технических сооружений

Участковое лесничество	Номера кварталов	Площадь, га
Морозовское	1-105	43295
Верховажское	1-210	48168
Кулойское	1-230	54693
Верховское	1-84	30591
Липецкое	1-88	33096
Оринодорское	1-131	57041
Центральное:		
колхоз «Путь к коммунизму»	1-39	8929
колхоз «Олюшино»	1-25	5417
колхоз «Верховье»	1-39	8480
колхоз им. Петухова	1-31	6605
колхоз им. Ленина	1-42	9273
колхоз «Север»	1-40	7408
колхоз «Родина»	1-47	9454
колхоз «Россия»	1-46	10544
совхоз «Верховажский»	1-17	3766
Урусовское:		
колхоз им. Калинина	1-20	4462
колхоз «Кулое»	1-42	8588
колхоз «Память Ленина»	1-23	4767
колхоз «Красносибирский»	1-16	3609
колхоз «Терменьга»	1-33	7007
колхоз «Северный колхозник»	1-4	1019
Итого:		366212

Примечание: Размещение некапитальных строений, сооружений, физкультурно-оздоровительных, спортивных и спортивно-технических сооружений допускается, прежде всего, на участках, не занятых деревьями и кустарниками, а при их отсутствии - на участках, занятых наименее ценными лесными насаждениями, в местах, определенных в проекте освоения лесов.»;

1.9.3 в подразделе 2.8.3 «Функциональное зонирование территории рекреационной деятельности»:

в абзаце седьмом слова «зеленой зоны» заменить словами «зоны рекреационной деятельности»;

в абзаце тринадцатом слова «зеленых зон» заменить словами «зон рекреационной деятельности»;

1.9.4 в подразделе 2.8.4 «Параметры и сроки использования лесов для осуществления рекреационной деятельности»:

таблицу 2.8.4.1 «Нормы благоустройства территории в лесах зеленых зон (на 100 га общей площади)» исключить;

абзац пятый изложить в следующей редакции:

«Перечень некапитальных строений, сооружений на лесных участках и нормативы их благоустройства при использовании лесов для осуществления рекреационной деятельности устанавливаются для конкретного лесного участка, переданного для использования в указанных целях (для организации отдыха, туризма, физкультурно-оздоровительной, спортивной деятельности и др.) в проектах освоения лесов после проведения дополнительных обследований. Перечень объектов, не связанных с созданием лесной инфраструктуры, для осуществления рекреационной деятельности для защитных лесов, эксплуатационных лесов, резервных лесов утвержден распоряжением Правительства РФ от 27.05.2013 № 849-р.».

1.10. В разделе 2.12 «Нормативы, параметры и сроки использования лесов для выполнения работ по геологическому изучению недр, для разработки месторождений полезных ископаемых»:

1.10.1 наименование раздела изложить в следующей редакции:

«2.12. Нормативы, параметры и сроки использования лесов для осуществления геологического изучения недр, разведки и добычи полезных ископаемых»;

1.10.2 в абзаце первом слова «для выполнения работ по геологическому изучению недр, для разработки месторождений полезных ископаемых» заменить словами «в целях осуществления геологического изучения недр, разведки и добычи полезных ископаемых»;

1.10.3 в абзаце втором слова «для выполнения работ по геологическому изучению недр, для разработки месторождений полезных ископаемых» заменить словами «в целях осуществления геологического изучения недр, разведки и добычи полезных ископаемых»;

1.10.4 абзац третий изложить в следующей редакции:

«В целях осуществления геологического изучения недр, разведки и добычи полезных ископаемых лесные участки, находящиеся в государственной или муниципальной собственности, предоставляются в аренду или на основании разрешений органов государственной власти, органов местного самоуправления в пределах их полномочий. Допускается использование лесов в целях осуществления геологического изучения недр без предоставления лесного участка, установления сервитута, если выполнение работ в указанных целях не влечет за собой проведение рубок лесных насаждений или строительство объектов капитального строительства.»;

1.10.5 абзац четвертый изложить в следующей редакции:

«Использование лесов для осуществления геологического изучения недр, разведки и добычи полезных ископаемых осуществляется в соответствии с Порядком использования лесов для выполнения работ по геологическому изучению недр, для разработки месторождений полезных ископаемых, утвержденным приказом Рослесхоза от 27.12.2010 № 515. Лица,

осуществляющие использование лесов в целях осуществления геологического изучения недр, разведки и добычи полезных ископаемых, обеспечивают:»;

1.10.6 в абзаце седьмом слова «выполнением работ по геологическому изучению недр, разработкой месторождений полезных ископаемых» заменить словами «осуществлением геологического изучения недр, разведкой и добычей полезных ископаемых».

1.11. В разделе 2.17 «Требования к охране, защите и воспроизводству лесов»:

1.11.1 таблицу 2.17.1.3.1 «Разделение площади лесничества по лесопожарному зонированию» изложить в новой редакции согласно приложению 5 к настоящему приказу;

1.11.2 в абзаце четвертом подраздела 2.17.2 «Требования к защите лесов» после слов «безвозмездного пользования лесными участками» дополнить словами «, прекращения сервитута, публичного сервитута»;

1.11.3 подраздел 2.17.3.1 «Общие положения» изложить в следующей редакции:

«2.17.3.1. Общие положения

Критерии и требования к лесовосстановлению установлены Правилами лесовосстановления, утвержденными приказом Минприроды России от 25.03.2019 № 188 (далее – Правила лесовосстановления).

Лесовосстановление осуществляется естественным, искусственным или комбинированным способом в целях восстановления вырубленных, погибших, поврежденных лесов, а также сохранения полезных функций лесов, их биологического разнообразия.

Естественное восстановление лесов (далее - естественное лесовосстановление) осуществляется вследствие как природных процессов, так и мер содействия лесовосстановлению, указанных в пункте 16 Правил лесовосстановления.

Искусственное восстановление лесов (далее - искусственное лесовосстановление) осуществляется путем создания лесных культур: посадки сеянцев, саженцев, в том числе с закрытой корневой системой, черенков или посева семян лесных растений, в том числе при реконструкции малоценных лесных насаждений.

Комбинированное восстановление лесов (далее - комбинированное лесовосстановление) осуществляется за счет сочетания естественного и искусственного лесовосстановления.

В целях выполнения лесовосстановления осуществляется ежегодный учет площадей вырубок, гарей, прогалин, иных не занятых лесными насаждениями или пригодных для лесовосстановления земель, при котором, в зависимости от состояния и количества на них подроста и молодняка, определяются способы лесовосстановления в соответствии с требованиями таблицы 2.17.3.2.1. При этом отдельно учитываются площади лесных участков, подлежащие естественному лесовосстановлению вследствие природных процессов,

содействию естественному лесовосстановлению, искусственному лесовосстановлению и комбинированному лесовосстановлению.

Лесовосстановительные мероприятия на каждом лесном участке, предназначенном для проведения лесовосстановления, осуществляются в соответствии с проектом лесовосстановления и считаются завершенными после отнесения земель, предназначенных для лесовосстановления, к землям, на которых расположены леса, в порядке, предусмотренном частью 2 статьи 64.1 Лесного кодекса РФ.

Для выращивания посадочного материала и создания лесных культур используются районированные семена лесных насаждений, соответствующие требованиям, установленным в соответствии с Федеральным законом от 17.12.1997 № 149-ФЗ «О семеноводстве».

Требования к посадочному материалу и созданным при лесовосстановлении молоднякам, площади которых подлежат отнесению к землям, на которых расположены леса, представлены в таблице 2.17.3.2.2.

В соответствии со статьей 63.1 Лесного кодекса РФ лица, использующие леса в соответствии со статьями 43-46 Лесного кодекса РФ, обязаны выполнить работы по лесовосстановлению или лесоразведению в границах территории соответствующего субъекта РФ на площади, равной площади вырубленных лесных насаждений, в том числе при создании охранных зон, предназначенных для обеспечения безопасности граждан и создания необходимых условий для эксплуатации объектов, связанных с выполнением работ по геологическому изучению недр и разработкой месторождений полезных ископаемых, линейных объектов, не позднее чем через один год после рубки лесных насаждений в соответствии с проектом лесовосстановления или проектом лесоразведения в порядке, установленном Правительством РФ.

Лицо, обратившееся с ходатайством или заявлением об изменении целевого назначения лесного участка, в том числе в связи с переводом земель лесного фонда в земли иных категорий, за исключением случаев перевода земель лесного фонда в земли особо охраняемых территорий и объектов, обязано не позднее чем через один год после изменения вида разрешенного использования земельного участка выполнить работы по лесовосстановлению или лесоразведению в границах территории соответствующего субъекта РФ на площади, равной площади такого земельного участка, в соответствии с проектом лесовосстановления или проектом лесоразведения в порядке, установленном Правительством РФ.

Порядок выполнения работ по лесовосстановлению или лесоразведению лицами, использующими леса в соответствии со статьями 43-46 Лесного кодекса РФ, на площади, равной площади вырубляемых лесных насаждений, в том числе при создании охранных зон, предназначенных для обеспечения безопасности граждан и создания необходимых условий для эксплуатации объектов, связанных с выполнением работ по геологическому изучению недр и разработкой месторождений полезных ископаемых, линейных объектов, за исключением случая, предусмотренного частью 3 статьи 63.1 Лесного кодекса РФ, и лицами, обратившимися с ходатайством или заявлением об изменении

целевого назначения лесного участка, в том числе в связи с переводом земель лесного фонда в земли иных категорий, на площади, равной площади такого земельного участка, за исключением случаев перевода земель лесного фонда в земли особо охраняемых территорий и объектов, установлен Правилами выполнения работ по лесовосстановлению или лесоразведению лицами, использующими леса в соответствии со статьями 43-46 Лесного кодекса Российской Федерации, и лицами, обратившимися с ходатайством или заявлением об изменении целевого назначения лесного участка, утвержденными постановлением Правительства РФ от 07.05.2019 № 566.

На лесных участках, переданных в аренду или постоянное (бессрочное) пользование, арендатор имеет право при разработке проекта освоения лесов руководствоваться разделом IV «Особенности проведения лесовосстановления в Двинско-Вычегодском таежном лесном районе, Балтийско-Белозерском таежном лесном районе, Среднеангарском таежном лесном районе, Байкальском горном лесном районе» Правил лесовосстановления.

Требования по сохранению подроста целевых пород при условии обеспечения лесовосстановления в соответствии с критериями и требованиями, предусмотренными таблицей 2.17.3.2.2, не применяются. Главные лесные древесные породы, мероприятия по лесовосстановлению определяются арендатором лесного участка и указываются в проекте освоения лесов, проекте лесовосстановления в соответствии со способами лесовосстановления, предусмотренными Правилами лесовосстановления и указанными в лесохозяйственном регламенте лесничества. При этом не менее 50 % площадей искусственного и комбинированного лесовосстановления выполняется посадкой сеянцев, саженцев с закрытой корневой системой. Выбор производится в целом для лесного участка, предоставленного в аренду или постоянное (бессрочное) пользование, и указывается в проекте освоения лесов.»;

1.11.4 подраздел 2.17.3.2 «Естественное лесовосстановление» изложить в следующей редакции:

«2.17.3.2. Естественное лесовосстановление

Естественное лесовосстановление вследствие природных процессов планируется:

- при рубке насаждений с наличием жизнеспособного подроста главных лесных древесных пород в количестве не менее полуторной нормы, предусмотренной таблицей 2.17.3.2.1 для соответствующего лесного района по естественному лесовосстановлению путем мероприятий по сохранению подроста;

- при рубке насаждений древесных пород (дуб, ясень, вяз, липа, тополь, ольха, клен, робиния), способных к вегетативному возобновлению путем образования поросли от пней или корневых отпрысков, если невозможно семенное возобновление, а вегетативное возобновление соответствует целям ведения хозяйства.

В целях содействия естественному лесовосстановлению осуществляются

следующие мероприятия:

сохранение возобновившегося под пологом лесных насаждений жизнеспособного поколения главных лесных древесных пород лесных насаждений (подрост) (далее - главные лесные древесные породы), способного образовывать в данных природно-климатических условиях новые лесные насаждения. Древесные растения в возрасте до двух лет (самосев) в числе подроста не учитываются;

сохранение жизнеспособного укоренившегося подроста и молодняка (экземпляров высотой более 2,5 метров) главных лесных древесных пород при проведении рубок лесных насаждений;

уход за подростом главных лесных древесных пород на площадях, не занятых лесными насаждениями (приземление подроста, оправка подроста, окашивание подроста, изреживание подроста, внесение удобрений, обработка гербицидами);

минерализация поверхности почвы на местах планируемых рубок спелых и перестойных насаждений, на гарях и площадях, предназначенных для лесовосстановления;

оставление семенных деревьев, куртин и групп;

огораживание площадей;

подавление корнеотпрысковой способности деревьев (инъекции арборицидов или окольцовывание).

Меры по сохранению подроста лесных насаждений ценных лесных древесных пород осуществляются одновременно с проведением рубок лесных насаждений. Рубка в таких случаях проводится преимущественно в зимнее время по снежному покрову с применением технологий, позволяющих обеспечить сохранение от уничтожения и повреждения подроста и молодняка ценных лесных древесных пород в количестве, определенном при отводе лесосек. После проведения рубок проводится уход за сохраненным подростом и молодняком лесных древесных пород путем освобождения от завалов порубочными остатками, вырубки сломанных и поврежденных экземпляров.

Содействие естественному лесовосстановлению путем минерализации поверхности почвы проводится на площадях, на которых имеются источники семян главных лесных древесных пород лесных насаждений (примыкающие лесные насаждения, отдельные семенные деревья или их группы, куртины, полосы, под пологом поступающих в рубку лесных насаждений с полнотой не более 0,6).

На участках проводится минерализация не менее 25-30 % поверхности почвы в годы удовлетворительного и обильного урожая семян лесных растений до начала опадения семян главных лесных древесных пород. Минерализация поверхности почвы проводится как в виде отдельного мероприятия по содействию естественному лесовосстановлению, так и в комплексе с сохранением семенников, семенных куртин и групп деревьев.

Минерализация поверхности почвы осуществляется путем обработки почвы механическими, химическими или огневыми средствами в зависимости от механического состава и влажности почвы, густоты и высоты травяного

покрова, мощности лесной подстилки, количества семенных деревьев.

В целях предотвращения зарастания участка с проведенными мерами содействия естественному лесовосстановлению сорной травянистой и древесно-кустарниковой растительностью проводится лесоводственный уход за сохраненным подростом и молодняком лесных древесных пород путем уничтожения или предупреждения появления травянистой и нежелательной древесной растительности механическими или химическими средствами.

Результаты мероприятий по содействию естественному лесовосстановлению признаются достаточными в случае их соответствия критериям и требованиям к молоднякам, площади которых подлежат отнесению к землям, на которых расположены леса, приведенным в таблице 2.17.3.2.2.

Приемка работ по содействию естественному лесовосстановлению проводится в бесснежный период за исключением мероприятий по огораживанию площадей и оставлению семенных деревьев, куртин и групп.

Учет результатов мер содействия естественному лесовосстановлению осуществляется не ранее чем через два года после проведения работ.

При количестве подроста ниже, чем определено для естественного лесовосстановления в таблице 2.17.3.2.1, проводятся меры искусственного или комбинированного лесовосстановления.

В связи с тем, что проведение искусственного лесовосстановления и минерализации поверхности почвы на заболоченных, избыточно увлажненных почвах, а также в погибших насаждениях, пройденных ветровалом, где не планируется проведение сплошных санитарных рубок, крайне затруднительно и экономически нецелесообразно без проведения дополнительных работ, необходимо отдельно вести учет площадей лесных участков, подлежащих естественному лесовосстановлению вследствие природных процессов, для их дальнейшего обследования и при соответствии участков леса критериям и требованиям к молоднякам, площади которых подлежат отнесению к землям, на которых расположены леса, отнести обследованные участки к данной категории земель.

Участки леса с естественным лесовосстановлением вследствие природных процессов, относятся к землям, на которых расположены леса, при их соответствии критериям и требованиям к молоднякам, площади которых подлежат отнесению к землям, на которых расположены леса, приведенным в таблице 2.17.3.2.2.

Таблица 2.17.3.2.1

Способы лесовосстановления в зависимости от количества жизнеспособного подроста и молодняка главных лесных древесных пород
(Таежная зона, Балтийско-Белозерский таежный район)

Способы лесовосстановления		Древесные породы	Группы типов леса, типы лесорастительных условий	Количество жизнеспособного подроста и молодняка, тыс. штук на 1 га
Естественное лесовосстановление	путем мероприятий по сохранению подроста, ухода за подростом	Сосна, лиственница	Лишайниковые, вересковые, брусничные	1,6
			Кисличные, черничные	1,1
			Долгомошные, травяно-болотные, сфагновые	1,1
		Ель, пихта	Лишайниковые, вересковые, брусничные	1,6
			Кисличные, черничные	1,4
			Долгомошные, травяно-болотные, сфагновые	1,4
	Береза	Кисличные, черничные	1,6	
	путем минерализации почвы	Сосна, лиственница	Лишайниковые, вересковые, брусничные	0,6 - 1,6
			Кисличные, черничные	0 - 1,3
			Долгомошные, травяно-болотные, сфагновые	0,5 - 1,1
		Ель, пихта	Лишайниковые, вересковые, брусничные	0,7 - 1,6
			Кисличные, черничные	0,7 - 1,5
Долгомошные, травяно-болотные, сфагновые			0,6 - 1,3	
Комбинированное лесовосстановление	Сосна, лиственница	Лишайниковые, вересковые, брусничные	1,1 - 1,5	
		Кисличные, черничные	1,1 - 1,5	
		Долгомошные, травяно-болотные, сфагновые	-	
	Ель, пихта	Лишайниковые, вересковые, брусничные	-	
		Кисличные, черничные	1,1 - 1,5	
		Долгомошные, травяно-болотные, сфагновые	-	
Искусственное лесовосстановление	Сосна, лиственница	Лишайниковые, вересковые, брусничные	Менее 0,5	
		Кисличные, черничные	Менее 0,6	
		Долгомошные, травяно-болотные, сфагновые	Менее 0,5	
	Ель, пихта	Лишайниковые, вересковые, брусничные	Менее 0,7	
		Кисличные, черничные	Менее 0,7	
		Долгомошные, травяно-болотные, сфагновые	Менее 0,6	
	Береза	Кисличные, черничные	Менее 1,6	

Таблица 2.17.3.2.2

Критерии и требования к посадочному материалу лесных древесных пород и
молоднякам, площади которых подлежат отнесению к землям, на которых
расположены леса

(Таежная зона, Балтийско-Белозерский таежный район)

Древесные породы	Требования к посадочному материалу			Критерии и требования к молоднякам, площади которых подлежат отнесению к землям, на которых расположены леса			
	возраст не менее, лет	диаметр стволика у корневой шейки не менее, мм	высота стволика не менее, см	группа типов леса или типов лесорастительных условий	возраст (к молоднякам, созданным искусственным и комбинированным способом) не менее, лет	количество деревьев главных пород не менее, тыс. шт. на 1 га	средняя высота деревьев главных пород не менее, м
Береза повислая (бородавчатая)				Кисличная, черничная	5	1,7	1,1
Ель сибирская и европейская (обыкновенная)	3-4	2,0	12	Брусничная, кисличная	9	2,0	0,7
				Черничная	9	1,7	0,7
				Долгомошная, травяно-болотная	10	1,5	0,7
Лиственницы Сукачева и сибирская	2-3	2,0	15	Брусничная, кисличная, черничная	6	2,5	1,0
Сосна кедровая сибирская	3 - 4	2,0	10	Брусничная, кисличная, черничная	10	1,5	0,7
Сосна обыкновенная	2-3	2,0	12	Лишайниковая, вересковая	8	2,2	0,8
				Брусничная, кисличная	8	2,0	0,9
				Черничная	8	2,0	1,0
				Долгомошная, травяно-болотная, сфагновая	9	2,0	0,8
Береза повислая (бородавчатая)				Долгомошная, травяно-болотная, сфагновая		1,7	1,1
Осина, ольха серая, ива				Для всех типов лесорастительных условий		1,7	1,1

»;

1.11.5 в подразделе 2.17.3.3 «Искусственное лесовосстановление»:
в абзаце втором слова «валежной древесиной» заменить словом «валежником»;
в абзаце шестом слова «валежной древесины» заменить словом «валежника»;
абзац двадцать шестой изложить в следующей редакции:

«Посадка лесных культур черенками, сеянцами, саженцами с открытой корневой системой осуществляется весной, до начала разворачивания почек у черенков, сеянцев, саженцев.»;

после абзаца двадцать шестого дополнить абзацами двадцать седьмым - двадцать девятым следующего содержания:

«Посев семян лесных растений выполняется весной и осенью. Посев семян мелкохвойных пород выполняется только весной.

Посадка и дополнение лесных культур сеянцами, саженцами с закрытой корневой системой осуществляются весной, летом, за исключением засушливых периодов, и осенью не позднее, чем за 2 недели до устойчивого замерзания почвы, за исключением участков с переувлажненными, глинистыми и тяжелыми суглинистыми избыточно увлажненными почвами.

Дополнение лесных культур сеянцами, саженцами с открытой корневой системой осуществляется весной, до начала разворачивания почек у сеянцев, саженцев, и осенью не позднее, чем за 2 недели до устойчивого замерзания почвы, за исключением участков с переувлажненными, глинистыми и тяжелыми суглинистыми избыточно увлажненными почвами.»;

в абзаце тридцать втором слова «занятым лесными насаждениями» заменить словами «на которых расположены леса»;

1.11.6 в подразделе 2.17.3.4 «Комбинированное лесовосстановление»:

в абзаце пятом слова «зеленых зонах» заменить словами «лесах, расположенных в зеленых зонах.»;

в абзаце седьмом слова «занятым лесными насаждениями» заменить словами «на которых расположены леса»;

1.11.7 текст после таблицы 2.17.3.5.2 «Нормативы и параметры мероприятий по лесовосстановлению и лесоразведению (площадь, га)» подраздела 2.17.3.5 «Способы и объемы лесовосстановления» изложить в следующей редакции:

«В условиях Вологодской области необходимо соблюдение следующих сроков выполнения работ по лесовосстановлению:

Наименование работ	Сроки выполнения
Искусственное лесовосстановление	апрель – май, (при использовании сеянцев с ЗКС апрель-июнь, август – сентябрь)
Содействие естественному лесовосстановлению	апрель – ноябрь
Комбинированное лесовосстановление	апрель – май, (при использовании сеянцев с ЗКС апрель-июнь, август – сентябрь)
Агротехнический уход за лесными культурами	апрель – октябрь
Дополнение лесных культур	апрель – май, сентябрь (при использовании сеянцев с ЗКС апрель-июнь, август – сентябрь)
Подготовка почвы под лесные культуры будущего года	апрель – ноябрь

В целях оценки качества и соответствия выполненных работ требованиям нормативно-правовых актов, государственных стандартов, условиям договора аренды лесного участка, проекта освоения лесов, проекта лесовосстановления территориальным отделом – государственным лесничеством осуществляется приемка работ от исполнителей, в том числе от арендаторов лесных участков. Приемка выполненных работ осуществляется по письменным заявкам арендатора с составлением акта приемки выполненных работ по формам и в порядке, утвержденным приказами Департамента лесного комплекса Вологодской области. При наличии снежного покрова на лесном участке приемка работ от исполнителей не производится, работы в этом случае считаются невыполненными.

Арендатор обеспечивает ежегодное выполнение работ по воспроизводству лесов (искусственное, комбинированное и естественное лесовосстановление, обработку почвы под лесовосстановление, уход за лесными культурами, рубки ухода за лесом (осветления, прочистки)) на арендуемом лесном участке в объемах, определенных проектом освоения лесов, с учетом ежегодных площадей вырубок, гарей, прогалин и иных, предназначенных для лесовосстановления.».

1.12. В абзаце пятом раздела 2.18 «Особенности требований к использованию лесов по лесорастительным зонам и лесным районам, включающих схему лесорастительного районирования лесничества, особенности требований (по нормативам, параметрам и срокам использования) к различным видам использования лесов в соответствии с лесорастительными зонами и лесными районами» слова и цифры «Правилах лесовосстановления, утвержденных приказом Минприроды России 29.06.2016 № 375» заменить словами и цифрами «приказе Минприроды России от 25.03.2019 № 188 «Об утверждении Правил лесовосстановления, состава проекта лесовосстановления, порядка разработки проекта лесовосстановления и внесения в него изменений».

1.13. Таблицу 3.1.1 «Ограничения по видам целевого назначения» раздела 3.1 «Ограничения по видам целевого назначения лесов» изложить в новой редакции согласно приложению 6 к настоящему приказу.

1.14. Таблицу 3.2.1 «Ограничения по видам особо защитных участков лесов» раздела 3.2 «Ограничения по видам особо защитных участков лесов» изложить в новой редакции согласно приложению 7 к настоящему приказу.

1.15. В разделе 3.3 «Ограничения по видам использования лесов»:

1.15.1 предложение второе абзаца третьего изложить в следующей редакции:

«Проведение сплошных рубок в защитных лесах осуществляется в случаях, предусмотренных частью 5.1 статьи 21 Лесного кодекса РФ, и в случаях, если выборочные рубки не обеспечивают замену лесных насаждений, утрачивающих свои средообразующие, водоохранные, санитарно-гигиенические, оздоровительные и иные полезные функции, на лесные насаждения, обеспечивающие сохранение целевого назначения защитных лесов и выполняемых ими полезных функций.»;

1.15.2 в абзаце двадцать третьем слова «в зеленых и лесопарковых зонах» заменить словами «в лесах, расположенных в зеленых зонах и в лесах, расположенных в лесопарковых зонах»;

1.15.3 в абзаце двадцать седьмом слова «лесопарковых зонах» заменить словами «лесах, расположенных в лесопарковых зонах»;

1.15.4 в абзаце двадцать восьмом слова «зеленых зонах» заменить словами «лесах, расположенных в зеленых зонах»;

1.15.5 абзац сорок шестой изложить в следующей редакции:

«Осуществление геологического изучения недр, разведка и добыча полезных ископаемых. Разведка и добыча полезных ископаемых запрещена в лесах, расположенных в зеленых зонах, и в лесах, расположенных в лесопарковых зонах, на особо охраняемых природных территориях, если данное ограничение предусмотрено режимом, установленным в положении об особо охраняемой природной территории.»;

1.15.6 абзац сорок восьмой изложить в следующей редакции:

«Строительство, реконструкция, эксплуатация линейных объектов запрещаются на особо охраняемых природных территориях, если данное ограничение предусмотрено режимом, установленным в положении об особо охраняемой природной территории. В лесах, расположенных в лесопарковых зонах запрещается строительство и эксплуатация объектов капитального строительства, за исключением гидротехнических сооружений. В лесах, расположенных в зеленых зонах, и в лесах, расположенных в лесопарковых зонах запрещается строительство и эксплуатация объектов капитального строительства, за исключением гидротехнических сооружений, линий связи, линий электропередачи, подземных трубопроводов. В ценных лесах и на особо защитных участках лесов запрещается размещение объектов капитального строительства, за исключением линейных объектов и гидротехнических сооружений.».

1.16. Приложение 3 «Карта-схема подразделения лесов по целевому назначению с нанесением местоположения существующих и проектируемых особо охраняемых природных территорий и объектов, объектов лесной, лесоперерабатывающей инфраструктуры, объектов, не связанных с созданием лесной инфраструктуры Верховажского лесничества Вологодской области изложить в новой редакции согласно приложению 8 к настоящему приказу.

1.17. Отделу правовой и административной работы (Уссар Е.Г.):

направить настоящий приказ в территориальный орган Министерства юстиции Российской Федерации по Вологодской области, прокуратуру области, Волжскую межрегиональную природоохранную прокуратуру, Череповецкую межрайонную природоохранную прокуратуру Волжской межрегиональной природоохранной прокуратуры;

обеспечить опубликование (размещение) настоящего приказа в областной газете «Красный Север» и на «Официальном интернет-портале правовой информации» (www.pravo.gov.ru);

обеспечить размещение настоящего приказа в государственной информационной системе «Официальный портал Правительства Вологодской области».

2. Отделу организации лесопользования и государственного лесного реестра (Коханова С.В.) обеспечить размещение настоящего приказа на официальном сайте Департамента лесного комплекса области.

3. Настоящий приказ вступает в силу по истечении 10 дней после дня его официального опубликования.

4. Контроль за исполнением настоящего приказа возложить на заместителя начальника Департамента С.В. Назарова.

Начальник Департамента



Р.Б. Марков

Приложение 1
к приказу Департамента
лесного комплекса области
от «26» августа 2019 года № 1026

«Таблица 1.1.2.1

Структура лесничества

№ п/п	Наименование участковых лесничеств, хозяйств	Административный район (муниципальное образование)	Общая площадь, га	
1	Морозовское	Верховажский муниципальный район	43295	
2	Верховажское		48168	
3	Кулойское		54693	
4	Верховское		30591	
5	Липецкое		33096	
6	Оринодорское		57041	
7	Центральное:		69876	
7.1	колхоз «Путь к коммунизму»		8929	
7.2	колхоз «Олюшино»		5417	
7.3	колхоз «Верховье»		8480	
7.4	колхоз им. Петухова		6605	
7.5	колхоз им. Ленина		9273	
7.6	колхоз «Север»		7408	
7.7	колхоз «Родина»		9454	
7.8	колхоз «Россия»		10544	
7.9	совхоз «Верховажский»		3766	
8	Урусовское:		29452	
8.1	колхоз им. Калинина		4462	
8.2	колхоз «Кулое»		8588	
8.3	колхоз «Память Ленина»		4767	
8.4	колхоз «Красносибирский»		3609	
8.5	колхоз «Терменьга»		7007	
8.6	колхоз «Северный колхозник»		1019	
	Всего по лесничеству:			366212

»

Приложение 2
к приказу Департамента
лесного комплекса области
от «26» августа 2019 года № 1026

«Таблица 1.1.3.1

Распределение лесов лесничества по лесорастительным зонам и лесным
районам

№ п/п	Наименование участковых лесничеств, хозяйств	Лесорастительная зона	Лесной район	Зона лесозащитного районирования	Зона лесосеменной районирования	Перечень лесных кварталов	Площадь, га
1.	Верховажское	Таежная	Балтийско - Белозерский и таежный лесной	Зона средней лесопатологической угрозы	Сосна -1, Ель-2, Лиственница - 3, Дуб черешчатый- 1	1-210	48168
2.	Верховское					1-84	30591
3.	Кулойское					1-230	54693
4.	Липецкое					1-88	33096
5.	Морозовское					1-105	43295
6.	Оринодорское					1-131	57041
7.	Урусовское:					138	29452
7.1.	колхоз им. Калинина					1-20	4462
7.2.	колхоз «Кулое»					1-42	8588
7.3.	колхоз «Память Ленина»					1-23	4767
7.4.	колхоз «Красносибирский»					1-16	3609
7.5.	колхоз «Терменьга»					1-33	7007
7.6.	колхоз «Северный колхозник»					1-4	1019
8.	Центральное					326	69876
8.1.	колхоз «Путь к коммунизму»					1-39	8929
8.2.	колхоз «Олюшино»					1-25	5417
8.3.	колхоз «Верховье»					1-39	8480
8.4.	колхоз им. Петухова					1-31	6605
8.5.	колхоз им. Ленина					1-42	9273
8.6.	колхоз «Север»					1-40	7408
8.7.	колхоз «Родина»	1-47	9454				
8.8.	колхоз «Россия»	1-46	10544				
8.9.	совхоз «Верховажский»	1-17	3766				
Всего:						1312	366212

Приложение 3
к приказу Департамента
лесного комплекса области
от «26» августа 2019 года № 1026

«Таблица 1.1.4.1

Распределение лесов по целевому назначению и категориям защитных лесов по кварталам или их частям

Целевое назначение лесов	Участковое лесничество, хозяйство	Номера кварталов или их частей	Площадь, га	Основания деления лесов по целевому назначению
1	2	3	4	5
Всего лесов			366212	
Защитные леса, всего:	Верховажское		1952	Статья 111 Лесного кодекса РФ
	Верховское		2593	
	Липецкое		2780	
	Центральное:		15043	
	колхоз «Путь к коммунизму»		1407	
	колхоз «Олюшино»		1181	
	колхоз «Верховье»		2341	
	колхоз им. Петухова		1704	
	колхоз им. Ленина		2169	
	колхоз «Север»		914	
	колхоз «Родина		3399	
	колхоз «Россия»		899	
	совхоз «Верховажский»		1029	
	Урусовское:		6848	
	колхоз им. Калинина		1418	
	колхоз «Кулое»		1640	
	колхоз «Память Ленина»		1104	
	колхоз «Красносибирский»		943	
	колхоз «Терменьга»		1507	
колхоз «Северный колхозник»		236		
в том числе:				
леса, расположенные в водоохраных зонах			12079	Статья 113 Лесного кодекса РФ, статья 65 Водного кодекса РФ
	Центральное:		6684	
	колхоз «Путь к коммунизму»	части 1-15, 18-21, 24-28, 31-39	1199	
	колхоз «Олюшино»	части 1, 3-13, 16-21, 23-25	935	

Целевое назначение лесов	Участковое лесничество, хозяйство	Номера кварталов или их частей	Площадь, га	Основания деления лесов по целевому назначению
	колхоз «Верховье»	части 1-3, 5, 6, 8-15, 17-22, 26-28, 31, 32, 35, 36, 38, 39	619	
	колхоз им. Петухова	части 1, 2, 7, 8, 10, 11, 13-15, 18-24, 27-30	516	
	колхоз им. «Ленина»	части 1, 6-8, 10, 12-17, 19, 20, 22-24, 30, 35, 37-40, 42	488	
	колхоз «Север»	части 2, 3, 8-10, 13-16, 19, 21, 23-27, 30, 35, 36, 38, 39	248	
	колхоз «Родина»	части 1-3, 5, 7-17, 20-24, 26, 28-46	1126	
	колхоз «Россия»	части 1-3, 5-16, 18, 19, 22-25, 27, 29, 31, 36, 37, 40-42, 46	899	
	совхоз «Верховажский»	части 1-17	654	
	Урусовское:		5395	
	колхоз им. Калинина	1, части 2-20	1411	
	колхоз «Кулое»	части 1-41	1203	
	колхоз «Память Ленина»	части 1-11, 13-23	697	
	колхоз «Красносибирский»	части 2-4, 7-16	900	
	колхоз «Терменьга»	части 2-4, 6-14, 16, 18-21, 24-33	991	
	колхоз «Северный колхозник»	части 1-4	193	
леса, выполняющие функции защиты природных и иных объектов, всего			5478	Статьи 111, 114 Лесного кодекса РФ
	Верховажское	часть 89	29	
	Верховское	части 10, 26, 37	101	
	Липецкое	часть 72	54	
	Центральное:		3841	
	колхоз «Путь к коммунизму»	части 20, 23, 24, 28, 35, 37	208	
	колхоз «Олюшино»	части 8, 10, 12, 13, 18, 20	246	
	колхоз «Верховье»	части 2-8, 12, 13, 16, 20, 32, 36-39	698	
	колхоз им. Петухова	части 2, 4-6, 12, 14-17, 20, 21, 24-27	505	
	колхоз им. Ленина	части 17, 19, 23, 24, 26, 27, 30, 42	425	
	колхоз «Север»	части 8, 11, 27	111	
	колхоз «Родина»	47, части 5, 7-9, 11-13, 15-24, 25, 27, 28, 30, 38, 46	1367	
	совхоз «Верховажский»	части 4, 6, 10-12, 14, 15, 17	281	
	Урусовское:		1453	
колхоз им. Калинина	часть 8	7		

Целевое назначение лесов	Участковое лесничество, хозяйство	Номера кварталов или их частей	Площадь, га	Основания деления лесов по целевому назначению
	колхоз «Кулое»	части 3-5, 9, 11-15, 19-22, 24-26, 28-30, 34, 36	437	
	колхоз «Память Ленина»	части 3-8, 11, 12, 15-17	407	
	колхоз «Красносибирский»	часть 2	43	
	колхоз «Терменьга»	части 1, 2, 11, 15, 19-23, 25-27, 30, 31	516	
	колхоз «Северный колхозник»	часть 2	43	
в том числе:				
леса, расположенные в защитных полосах лесов			5099	Статья 114 Лесного кодекса РФ, первоначально выделены на основании распоряжения СНК СССР от 17.07.1944 № 14587р. Федеральный закон от 08.11.2007 № 257-ФЗ, постановление Правительства Вологодской области от 14.01.2013 № 13, постановление Правительства РФ от 17.11.2010 № 928
	Верховажское	часть 89	29	
	Верховское	части 10, 26, 37	101	
	Липецкое	часть 72	54	
	Центральное:		3462	
	колхоз «Путь к коммунизму»	части 20, 23, 24, 28, 35, 37	208	
	колхоз «Олюшино»	части 8, 10, 12, 13, 18, 20	246	
	колхоз «Верховье»	части 2-8, 12, 13, 16, 20, 32, 36-39	698	
	колхоз им. Петухова	части 2, 4-6, 12, 14-17, 20, 21, 24-27	505	
	колхоз им. Ленина	части 17, 19, 23, 24, 26, 27, 30, 42	425	
	колхоз «Север»	части 8, 11, 27	111	
	колхоз «Родина»	части 5, 7-9, 11-13, 15-22, 25, 27, 28, 38, 46	988	
	совхоз «Верховажский»	части 4, 6, 10-12, 14, 15, 17	281	
	Урусовское:		1453	
	колхоз им. Калинина	часть 8	7	
	колхоз «Кулое»	части 3-5, 9, 11-15, 19-22, 24-26, 28-30, 34, 36	437	
	колхоз «Память Ленина»	части 3-8, 11, 12, 15-17	407	
колхоз «Красносибирский»	часть 2	43		
колхоз «Терменьга»	части 1, 2, 11, 15, 19-23, 25-27, 30, 31	516		
колхоз «Северный колхозник»	часть 2	43		
леса, расположенные в зеленых зонах	колхоз «Родина»	47, части 23, 24, 30	379	Статья 114 Лесного кодекса РФ, первоначально выделены на

Целевое назначение лесов	Участковое лесничество, хозяйство	Номера кварталов или их частей	Площадь, га	Основания деления лесов по целевому назначению
				основании распоряжения СНК СССР от 16.08.1945 № 12170р, решения Вологодского облисполкома от 25.08.1945 № 27
ценные леса, всего			11659	Статьи 111, 115 Лесного кодекса РФ
	Верховажское	15, 28-30, 42-44, 46-48, 59-60, 104	1923	
	Липецкое	68, 78 ,части 14, 24, 28, 32, 40, 47, 57, 58, 64, 73, 77	2726	
	Верховское	49, 50, 61-66, 80-82	2492	
	Центральное:		4518	
	колхоз «Верховье»	2, 5, 13, 32, 36, 38-39, части 2, 5, 13, 32, 36, 38, 39	1024	
	колхоз им. Петухова	части 3, 7, 13, 14, 23	683	
	колхоз им. Ленина	5, 11, 18, части 12, 17, 19, 23, 24, 34, 35, 42	1256	
	колхоз «Север»	части 13-15, 28-30, 35	555	
	колхоз «Родина»	части 25, 27-34, 38, 39, 42, 46	906	
	совхоз «Верховажский»	части 4, 13, 15, 16	94	
в том числе:				
леса, имеющие научное или историко-культурное значение			5530	Статья 115 Лесного кодекса РФ, приказ Федеральной службы лесного хозяйства России от 09.09.1993 № 232
	Верховское	49, 50, 61-66, 80-82	2491	
	Верховажское	15, 28-30, 42-44, 46-48, 59, 60	1761	
	Центральное:		1278	
	колхоз «Верховье»	23, 24, 33	596	
колхоз им. Ленина	5, 11, 18	682		
запретные полосы лесов, расположенные вдоль водных объектов	Липецкое	68, части 14, 24, 28, 32, 40, 47, 57, 58, 64	2422	Статья 115 Лесного кодекса РФ, первоначально выделены на основании постановления СНК СССР от 07.04.1946 № 781, решения Вологодского облисполкома от 03.07.1946 № 38
нерестоохраняемые			3707	Статья 115

Целевое назначение лесов	Участковое лесничество, хозяйство	Номера кварталов или их частей	Площадь, га	Основания деления лесов по целевому назначению	
полосы лесов	Верховажское	104	163	Лесного кодекса РФ, первоначально выделены на основании постановления Совмина РСФСР от 26.10.1973 № 554, постановления Совмина РСФСР от 07.08.1978 № 388	
	Липецкое	78, части 73, 77	304		
	Центральное:		3240		
	колхоз «Верховье»	части 2, 5, 13, 32, 36, 38, 39	428		
	колхоз им. Петухова	части 3, 7, 13, 14, 23	683		
	колхоз им. Ленина	части 12, 17, 19, 23, 24, 34, 35, 42	574		
	колхоз «Север»	части 13-15, 28-30, 35	555		
	колхоз «Родина»	части 25, 27-34, 38, 39, 42, 46	906		
	совхоз «Верховажский»	части 4, 13, 15, 16	94		
Эксплуатационные леса:			336996	Статья 117 Лесного кодекса РФ	
		Морозовское	1-105		43295
		Верховажское	1-14, 16-27, 31-41, 45, 49-58, 61-88, 90-103, 105-210, части 89		46216
		Кулойское	1-230		54693
		Верховское	1-9, 11-25, 27-36, 38-48, 51-60, 67-79, 83, 84, части 10, 26, 37		27998
		Липецкое	1-13, 15-23, 25-27, 29-31, 33-39, 41-46, 48-56, 59-63, 65-67, 69-71, 74-76, 79-88, части 14, 24, 28, 32, 40, 47, 57, 58, 64, 72, 73, 77		30316
		Оринадорское	1-131		57041
		Центральное:			54833
		колхоз «Путь к коммунизму»	16, 17, 22, 29, 30, части 1-15, 18-21, 23-28, 31-39		7522
		колхоз «Олюшино»	2, 14, 15, 22, части 1, 3-13, 16-21, 23-25		4236
		колхоз «Верховье»	25, 29, 30, 34, части 1-22, 26-28, 31, 32, 35-39		6139
		колхоз им. Петухова	9, 31, части 1-8, 10-13, 15-22, 24-30		4901
		колхоз им. Ленина	2-4, 9, 21, 25, 28, 29, 31-33, 36, 41, части 1, 6-8, 10, 12-16, 19, 20, 22-24, 26, 27, 30, 34, 35, 37-40		7104
		колхоз «Север»	1, 4-7, 12, 17, 18, 20, 22, 31-34, 37, 40, части 2, 3, 8-11, 13-16, 19, 21, 23-30, 35, 36, 38, 39		6494
		колхоз «Родина»	4, 6, части 1-3, 5, 7-23, 25-28, 32, 33, 35-45		6055
		колхоз «Россия»	4, 17, 20, 21, 26, 28, 30, 32-		9645

Целевое назначение лесов	Участковое лесничество, хозяйство	Номера кварталов или их частей	Площадь, га	Основания деления лесов по целевому назначению
		35, 38, 39, 43-45, части 1-3, 5-16, 18, 19, 22-25, 27, 29, 31, 36, 37, 40-42, 46		
	совхоз «Верховажский»	части 1-17	2737	
	Урусовское:		22604	
	колхоз им. Калинина	части 2-20	3044	
	колхоз «Кулое»	42, части 1-41	6948	
	колхоз «Память Ленина»	части 1-23	3663	
	колхоз «Красносибирский»	1, 5, 6, части 2-4, 7-16	2666	
	колхоз «Герменьга»	5, 17, части 1-4, 6-16, 18-33	5500	
	колхоз «Северный колхозник»	части 1-4	783	

»

Приложение 4
к приказу Департамента
лесного комплекса области
от «26» августа 2019 года № 1026

«Таблица 1.2.1

Виды разрешенного использования лесов

Виды разрешенного использования лесов	Наименование участкового лесничества	Перечень кварталов или их частей	Площадь, га
Заготовка древесины	Морозовское	1-105	43295
	Верховажское	1-14, 16-27, 31-41, 45, 49-58, 61-210	46408
	Кулойское	1-230	54693
	Верховское	1-48, 51-60, 67-79, 83-84	28099
	Липецкое	1-88	33096
	Оринодорское	1-131	57041
	Центральное:		
	колхоз «Путь к коммунизму»	1-39	8929
	колхоз «Олюшино»	1-25	5417
	колхоз «Верховье»	1-22, 25-32, 34-39	7884
	колхоз им. Петухова	1-31	6605
	колхоз им. Ленина	1-4, 6-10, 12-17, 19-42	8591
	колхоз «Север»	1-40	7408
	колхоз «Родина»	1-47	9454
	колхоз «Россия»	1-46	10544
	совхоз «Верховажский»	1-17	3766
	Урусовское:		
	колхоз им. Калинина	1-20	4462
	колхоз «Кулое»	1-42	8588
	колхоз «Память Ленина»	1-23	4767
	колхоз «Красносибирский»	1-16	3609
	колхоз «Терменьга»	1-33	7007
колхоз «Северный колхозник»	1-4	1019	
Итого			360682
Заготовка живицы	Морозовское	части 1, 34, 39, 56, 63, 73, 78, 80, 88, 94-96, 102-105	249
	Верховажское	части 5, 12, 21, 27, 36, 41, 45, 52, 53, 55, 68, 72, 77, 78, 92, 102, 103, 105-107, 110, 112, 125, 127-129, 146, 147, 203	356
	Кулойское	части 7, 8, 11, 15-17, 20-22, 25, 27-32, 37, 43-45, 51, 53, 55, 57, 60, 68, 70-73, 75, 76, 81, 91-93, 98, 105-107, 109-116, 120, 123-125, 128, 131-135, 137, 139-147, 150, 152-155, 160-165, 171, 178, 179, 181, 187, 188, 198, 201, 202,	1128

Виды разрешенного использования лесов	Наименование участкового лесничества	Перечень кварталов или их частей	Площадь, га
		205-207, 210, 211, 216-218, 222-224, 230	
	Верховское	части 7-10, 13, 15, 17, 20-22, 24-26, 37-40, 43, 55, 67, 73, 75, 83, 84	882
	Липецкое	части 2-5, 7, 8, 11, 16, 17, 23-26, 28, 31, 34, 35, 39, 42, 43, 46, 50, 54, 61, 66, 67	465
	Оринодорское	части 3, 4, 6, 15, 24, 28, 65, 96, 98, 99, 104, 108-112, 114, 117, 120, 122, 124, 128	875
	Центральное:		
	колхоз «Путь к коммунизму»	части 2, 4-6, 11-17, 19-21, 23, 26, 29, 30, 32-39	533
	колхоз «Олюшино»	части 1-12, 14-17, 19, 22, 23, 25	513
	колхоз «Верховье»	части 1-3, 7, 8, 10, 11, 15, 18, 19-21, 25, 28, 29, 31, 34	445
	колхоз им. Петухова	части 1, 9, 11, 16, 18, 24, 26, 27, 29	143
	колхоз им. Ленина	части 2-4, 6-10, 13-15, 21, 23, 25, 33, 35-38, 40	551
	колхоз «Север»	части 2-4, 6, 7, 10, 11, 16, 20, 22, 24, 27, 31-34, 36, 37, 39, 40	606
	колхоз «Родина»	части 2, 9, 13, 18, 19, 25-27, 36, 38, 39, 43	297
	колхоз «Россия»	части 1-9, 11-13, 15, 17, 18, 24, 25, 28, 30, 31, 33, 35-40, 43-45	1023
	совхоз «Верховажский»	части 13, 17	15
	Урусовское:		
	колхоз им. Калинина	части 2, 4-6, 8, 9, 11-20	358
	колхоз «Кулое»	части 1-4, 6-9, 13, 14, 16, 17, 21-23, 25, 26, 31-33, 37, 39, 41, 42	342
	колхоз «Память Ленина»	части 1-3, 6, 8, 9, 11, 13-15, 18, 21	165
	колхоз «Красносибирский»	части 1, 3, 7	42
	колхоз «Терменьга»	части 1, 3, 7, 8, 10, 17-19, 24, 27	125
колхоз «Северный колхозник»	части 2, 3	115	
Итого			9228
Заготовка и сбор недревесных лесных ресурсов	Морозовское	1-105	43295
	Верховажское	1-210	48168
	Кулойское	1-230	54693
	Верховское	1-84	30591
	Липецкое	1-88	33096
	Оринодорское	1-131	57041
	Центральное:		
	колхоз «Путь к коммунизму»	1-39	8929
	колхоз «Олюшино»	1-25	5417
	колхоз «Верховье»	1-39	8480
колхоз им. Петухова	1-31	6605	

Виды разрешенного использования лесов	Наименование участкового лесничества	Перечень кварталов или их частей	Площадь, га
	колхоз им. Ленина	1-42	9273
	колхоз «Север»	1-40	7408
	колхоз «Родина»	1-47	9454
	колхоз «Россия»	1-46	10544
	совхоз «Верховажский»	1-17	3766
	Урусовское:		
	колхоз им. Калинина	1-20	4462
	колхоз «Кулое»	1-42	8588
	колхоз «Память Ленина»	1-23	4767
	колхоз «Красносибирский»	1-16	3609
	колхоз «Терменьга»	1-33	7007
	колхоз «Северный колхозник»	1-4	1019
	Итого		
Заготовка пищевых лесных ресурсов и сбор лекарственных растений	Морозовское	1-105	43295
	Верховажское	1-210	48168
	Кулойское	1-230	54693
	Верховское	1-84	30591
	Липецкое	1-88	33096
	Оринодорское	1-131	57041
	Центральное:		
	колхоз «Путь к коммунизму»	1-39	8929
	колхоз «Олюшино»	1-25	5417
	колхоз «Верховье»	1-39	8480
	колхоз им. Петухова	1-31	6605
	колхоз им. Ленина	1-42	9273
	колхоз «Север»	1-40	7408
	колхоз «Родина»	1-47	9454
	колхоз «Россия»	1-46	10544
	совхоз «Верховажский»	1-17	3766
	Урусовское:		
	колхоз им. Калинина	1-20	4462
	колхоз «Кулое»	1-42	8588
	колхоз «Память Ленина»	1-23	4767
	колхоз «Красносибирский»	1-16	3609
	колхоз «Терменьга»	1-33	7007
	колхоз «Северный колхозник»	1-4	1019
Итого			366212
Осуществление видов деятельности в сфере охотничьего хозяйства	Морозовское	1-105	43295
	Верховажское	1-210	48168
	Кулойское	1-230	54693
	Верховское	1-84	30591
	Липецкое	1-88	33096
	Оринодорское	1-131	57041
	Центральное:		
	колхоз «Путь к коммунизму»	1-39	8929

Виды разрешенного использования лесов	Наименование участкового лесничества	Перечень кварталов или их частей	Площадь, га
	колхоз «Олюшино»	1-25	5417
	колхоз «Верховье»	1-39	8480
	колхоз им. Петухова	1-31	6605
	колхоз им. Ленина	1-42	9273
	колхоз «Север»	1-40	7408
	колхоз «Родина»	1-22, 25-29, 31-46, части 23, 24, 30	9075
	колхоз «Россия»	1-46	10544
	совхоз «Верховажский»	1-17	3766
	Урусовское:		
	колхоз им. Калинина	1-20	4462
	колхоз «Кулое»	1-42	8588
	колхоз «Память Ленина»	1-23	4767
	колхоз «Красносибирский»	1-16	3609
	колхоз «Терменьга»	1-33	7007
	колхоз «Северный колхозник»	1-4	1019
Итого			365833
Ведение сельского хозяйства (сенокошение, пчеловодство, товарная аквакультура (товарное рыбоводство))	Морозовское	1-105	43295
	Верховажское	1-210	48168
	Кулойское	1-230	54693
	Верховское	1-84	30591
	Липецкое	1-88	33096
	Оринодорское	1-131	57041
	Центральное:		
	колхоз «Путь к коммунизму»	1-39	8929
	колхоз «Олюшино»	1-25	5417
	колхоз «Верховье»	1-39	8480
	колхоз им. Петухова	1-31	6605
	колхоз им. Ленина	1-42	9273
	колхоз «Север»	1-40	7408
	колхоз «Родина»	1-47	9454
	колхоз «Россия»	1-46	10544
	совхоз «Верховажский»	1-17	3766
	Урусовское:		
	колхоз им. Калинина	1-20	4462
	колхоз «Кулое»	1-42	8588
	колхоз «Память Ленина»	1-23	4767
колхоз «Красносибирский»	1-16	3609	
колхоз «Терменьга»	1-33	7007	
колхоз «Северный колхозник»	1-4	1019	
Итого			366212
Ведение сельского хозяйства (выпас сельскохозяйственных животных, северное оленеводство,	Морозовское	1-105	43295
	Верховажское	1-210	48168
	Кулойское	1-230	54693
	Верховское	1-84	30591
	Липецкое	1-88	33096

Виды разрешенного использования лесов	Наименование участкового лесничества	Перечень кварталов или их частей	Площадь, га
пантовое оленеводство, выращивание сельскохозяйственных культур и осуществление иной сельскохозяйственной деятельности)	Оринодорское	1-131	57041
	Центральное:		
	колхоз «Путь к коммунизму»	16, 17, 22, 23, 29, 30, части 1-15, 18-21, 24-28, 31-39	7730
	колхоз «Олюшино»	2, 14, 15, 22, части 1, 3-13, 16-21, 23-25	4482
	колхоз «Верховье»	4, 7, 16, 21-25, 29, 30, 33, 34, 37, части 1-3, 5, 6, 8-15, 17-22, 26-28, 31, 32, 35, 36, 38, 39	7861
	колхоз им. Петухова	3-6, 9, 12, 16, 17, 25, 26, 31, части 1, 2, 7, 8, 10, 11, 13-15, 18-24, 27-30	6089
	колхоз им. Ленина	2-5, 9, 11, 18, 21, 25-29, 31-34, 36, 41, части 1, 6-8, 10, 12-17, 19, 20, 22-24, 30, 35, 37-40, 42	8785
	колхоз «Север»	4-7, 11, 12, 17, 18, 20, 22, 28, 29, 31-34, 37, 40, части 2, 3, 8-10, 13-16, 19, 21, 23-27, 30, 35, 36, 38, 39	7160
	колхоз «Родина»	4, 6, 18, 19, 25, 27, части 1-3, 5, 7-17, 20-24, 26, 28-46	7949
	колхоз «Россия»	4, 17, 20, 21, 26, 28, 30, 32-35, 38, 39, 43-45, части 1-3, 5-16, 18, 19, 22-25, 27, 29, 31, 36, 37, 40-42, 46	9645
	совхоз «Верховажский»	части 1-17	3112
	Урусовское:		
	колхоз им. Калинина	части 2-20	3051
	колхоз «Кулое»	42, части 1-41	8588
	колхоз «Память Ленина»	12, части 1-11, 13-23	4070
	колхоз «Красносибирский»	1, 5, 6, части 2-4, 7-16	2709
колхоз «Терменьга»	1, 5, 15, 17, 22, 23, части 2-4, 6-14, 16, 18-21, 24-33	6016	
колхоз «Северный колхозник»	части 1-4	826	
Итого			354957
Осуществление научно-исследовательской деятельности, образовательной деятельности	Морозовское	1-105	43295
	Верховажское	1-210	48168
	Кулойское	1-230	54693
	Верховское	1-84	30591
	Липецкое	1-88	33096
	Оринодорское	1-131	57041
	Центральное:		
	колхоз «Путь к коммунизму»	1-39	8929
	колхоз «Олюшино»	1-25	5417
	колхоз «Верховье»	1-39	8480
	колхоз им. Петухова	1-31	6605
	колхоз им. Ленина	1-42	9273
колхоз «Север»	1-40	7408	

Виды разрешенного использования лесов	Наименование участкового лесничества	Перечень кварталов или их частей	Площадь, га
	колхоз «Родина»	1-47	9454
	колхоз «Россия»	1-46	10544
	совхоз «Верховажский»	1-17	3766
	Урусовское:		
	колхоз им. Калинина	1-20	4462
	колхоз «Кулое»	1-42	8588
	колхоз «Память Ленина»	1-23	4767
	колхоз «Красносибирский»	1-16	3609
	колхоз «Терменьга»	1-33	7007
	колхоз «Северный колхозник»	1-4	1019
Итого			366212
Осуществление рекреационной деятельности	Морозовское	1-105	43295
	Верховажское	1-210	48168
	Кулойское	1-230	54693
	Верховское	1-84	30591
	Липецкое	1-88	33096
	Оринодорское	1-131	57041
	Центральное:		
	колхоз «Путь к коммунизму»	1-39	8929
	колхоз «Олюшино»	1-25	5417
	колхоз «Верховье»	1-39	8480
	колхоз им. Петухова	1-31	6605
	колхоз им. Ленина	1-42	9273
	колхоз «Север»	1-40	7408
	колхоз «Родина»	1-47	9454
	колхоз «Россия»	1-46	10544
	совхоз «Верховажский»	1-17	3766
	Урусовское:		
	колхоз им. Калинина	1-20	4462
	колхоз «Кулое»	1-42	8588
	колхоз «Память Ленина»	1-23	4767
колхоз «Красносибирский»	1-16	3609	
колхоз «Терменьга»	1-33	7007	
колхоз «Северный колхозник»	1-4	1019	
Итого			366212
Создание лесных плантаций и их эксплуатация	Морозовское	1-105	43295
	Верховажское	1-14, 16-27, 31-41, 45, 49-58, 61-88, 90-103, 105-210, часть 89	46216
	Кулойское	1-63, 66-81, 84, 85, 87-99, 102, 105-120, 123-230	50694
	Верховское	1-9, 11-25, 27-36, 38-48, 51-60, 67-79, 83, 84, части 10, 26, 37	27998
	Липецкое	1-13, 15-23, 25-27, 29-31, 33-39, 41-46, 48-56, 59-63, 65-67, 69-71, 74-76, 79-88, части 14, 24, 28, 32, 40, 47, 57, 58, 64, 72, 73, 77	30316
	Оринадорское	1-131	57041

Виды разрешенного использования лесов	Наименование участкового лесничества	Перечень кварталов или их частей	Площадь, га
	Центральное:		
	колхоз «Путь к коммунизму»	16, 17, 22, 29, 30, части 1-15, 18-21, 23-28, 31-39	7522
	колхоз «Олюшино»	2, 14, 15, 22, части 1, 3-13, 16-21, 23-25	4236
	колхоз «Верховье»	25, 29, 30, 34, части 1-22, 26-28, 31, 32, 35-39	6139
	колхоз им. Петухова	9, 31, части 1-8, 10-13, 15-22, 24-30	4901
	колхоз им. Ленина	2-4, 9, 21, 25, 28, 29, 31-33, 36, 41, части 1, 6-8, 10, 12-16, 19, 20, 22-24, 26, 27, 30, 34, 35, 37-40	7104
	колхоз «Север»	1, 4-7, 12, 17, 18, 20, 22, 31-34, 37, 40, части 2, 3, 8-11, 13-16, 19, 21, 23-30, 35, 36, 38, 39	6494
	колхоз «Родина»	4, 6, части 1-3, 5, 7-23, 25-28, 32, 33, 35-45	6055
	колхоз «Россия»	4, 17, 20, 21, 26, 28, 30, 32-35, 38, 39, 43-45, части 1-3, 5-16, 18, 19, 22-25, 27, 29, 31, 36, 37, 40-42, 46	9645
	совхоз «Верховажский»	части 1-17	2737
	Урусовское:		
	колхоз им. Калинина	части 2-20	3044
	колхоз «Кулое»	42, части 1-41	6948
	колхоз «Память Ленина»	части 1-23	3663
	колхоз «Красносибирский»	1, 5, 6, части 2-4, 7-16	2666
	колхоз «Терменьга»	5, 17, части 1-4, 6-16, 18-33	5500
	колхоз «Северный колхозник»	части 1-4	783
	Итого		
Выращивание лесных плодовых, ягодных, декоративных растений, лекарственных растений	Морозовское	1-105	43295
	Верховажское	1-210	48168
	Кулойское	1-63, 66-81, 84, 85, 87-99, 102, 105-120, 123-230	50694
	Верховское	1-84	30591
	Липецкое	1-88	33096
	Оринодорское	1-131	57041
	Центральное:		
	колхоз «Путь к коммунизму»	1-39	8929
	колхоз «Олюшино»	1-25	5417
	колхоз «Верховье»	1-39	8480
	колхоз им. Петухова	1-31	6605
	колхоз им. Ленина	1-42	9273
	колхоз «Север»	1-40	7408
	колхоз «Родина»	1-47	9454
	колхоз «Россия»	1-46	10544
совхоз «Верховажский»	1-17	3766	

Виды разрешенного использования лесов	Наименование участкового лесничества	Перечень кварталов или их частей	Площадь, га
	Урусовское:		
	колхоз им. Калинина	1-20	4462
	колхоз «Кулое»	1-42	8588
	колхоз «Память Ленина»	1-23	4767
	колхоз «Красносибирский»	1-16	3609
	колхоз «Терменьга»	1-33	7007
	колхоз «Северный колхозник»	1-4	1019
Итого			362212
Выращивание посадочного материала лесных растений (сеянцев и саженцев)	Морозовское	1-105	43295
	Верховажское	1-210	48168
	Кулойское	1-63, 66-81, 84, 85, 87-99, 102, 105-120, 123-230	50694
	Верховское	1-84	30591
	Липецкое	1-88	33096
	Оринодорское	1-131	57041
	Центральное:		
	колхоз «Путь к коммунизму»	1-39	8929
	колхоз «Олюшино»	1-25	5417
	колхоз «Верховье»	1-39	8480
	колхоз им. Петухова	1-31	6605
	колхоз им. Ленина	1-42	9273
	колхоз «Север»	1-40	7408
	колхоз «Родина»	1-47	9454
	колхоз «Россия»	1-46	10544
	совхоз «Верховажский»	1-17	3766
	Урусовское:		
	колхоз им. Калинина	1-20	4462
	колхоз «Кулое»	1-42	8588
	колхоз «Память Ленина»	1-23	4767
колхоз «Красносибирский»	1-16	3609	
колхоз «Терменьга»	1-33	7007	
колхоз «Северный колхозник»	1-4	1019	
Итого			362212
Осуществление геологического изучения недр, разведка и добыча полезных ископаемых	Морозовское	1-105	43295
	Верховажское	1-14, 16-27, 31-41, 45, 49-58, 61-210	46408
	Кулойское	1-63, 66-81, 84, 85, 87-99, 102, 105-120, 123-230	50694
	Верховское	1-48, 51-60, 67-79, 83-84	28099
	Липецкое	1-88	33096
	Оринодорское	1-131	57041
	Центральное:		
	колхоз «Путь к коммунизму»	1-39	8929
	колхоз «Олюшино»	1-25	5417
	колхоз «Верховье»	1-22, 25-32, 34-39	7884
	колхоз им. Петухова	1-31	6605

Виды разрешенного использования лесов	Наименование участкового лесничества	Перечень кварталов или их частей	Площадь, га
	колхоз им. Ленина	1-4, 6-10, 12-17, 19-42	8591
	колхоз «Север»	1-40	7408
	колхоз «Родина»	1-22, 25-29, 31-46, части 23, 24, 30	9075
	колхоз «Россия»	1-46	10544
	совхоз «Верховажский»	1-17	3766
	Урусовское:		
	колхоз им. Калинина	1-20	4462
	колхоз «Кулое»	1-42	8588
	колхоз «Память Ленина»	1-23	4767
	колхоз «Красносибирский»	1-16	3609
	колхоз «Терменьга»	1-33	7007
	колхоз «Северный колхозник»	1-4	1019
Итого			356304
Строительство и эксплуатация водохранилищ и иных искусственных водных объектов, а также гидротехнических сооружений и специализированных портов	Морозовское	1-105	43295
	Верховажское	1-14, 16-27, 31-41, 45, 49-58, 61-210	46408
	Кулойское	1-230	54693
	Верховское	1-48, 51-60, 67-79, 83-84	28099
	Липецкое	1-88	33096
	Оринодорское	1-131	57041
	Центральное:		
	колхоз «Путь к коммунизму»	1-39	8929
	колхоз «Олюшино»	1-25	5417
	колхоз «Верховье»	1-22, 25-32, 34-39	7884
	колхоз им. Петухова	1-31	6605
	колхоз им. Ленина	1-4, 6-10, 12-17, 19-42	8591
	колхоз «Север»	1-40	7408
	колхоз «Родина»	1-47	9454
	колхоз «Россия»	1-46	10544
	совхоз «Верховажский»	1-17	3766
	Урусовское:		
	колхоз им. Калинина	1-20	4462
	колхоз «Кулое»	1-42	8588
	колхоз «Память Ленина»	1-23	4767
колхоз «Красносибирский»	1-16	3609	
колхоз «Терменьга»	1-33	7007	
колхоз «Северный колхозник»	1-4	1019	
Итого			360682
Строительство, реконструкция, эксплуатация линейных объектов	Морозовское	1-105	43295
	Верховажское	1-14, 16-27, 31-41, 45, 49-58, 61-210	46408
	Кулойское	1-63, 66-81, 84, 85, 87-99, 102, 105-120, 123-230	50694
	Верховское	1-48, 51-60, 67-79, 83-84	28099
	Липецкое	1-88	33096
	Оринодорское	1-131	57041

Виды разрешенного использования лесов	Наименование участкового лесничества	Перечень кварталов или их частей	Площадь, га
	Центральное:		
	колхоз «Путь к коммунизму»	1-39	8929
	колхоз «Олюшино»	1-25	5417
	колхоз «Верховье»	1-22, 25-32, 34-39	7884
	колхоз им. Петухова	1-31	6605
	колхоз им. Ленина	1-4, 6-10, 12-17, 19-42	8591
	колхоз «Север»	1-40	7408
	колхоз «Родина»	1-47	9454
	колхоз «Россия»	1-46	10544
	совхоз «Верховажский»	1-17	3766
	Урусовское:		
	колхоз им. Калинина	1-20	4462
	колхоз «Кулое»	1-42	8588
	колхоз «Память Ленина»	1-23	4767
	колхоз «Красносибирский»	1-16	3609
	колхоз «Терменьга»	1-33	7007
	колхоз «Северный колхозник»	1-4	1019
	Итого		
Переработка древесины и иных лесных ресурсов	Морозовское	1-105	43295
	Верховажское	1-14, 16-27, 31-41, 45, 49-58, 61-88, 90-103, 105-210, часть 89	46216
	Кулойское	1-63, 66-81, 84, 85, 87-99, 102, 105-120, 123-230	50694
	Верховское	1-9, 11-25, 27-36, 38-48, 51-60, 67-79, 83, 84, части 10, 26, 37	27998
	Липецкое	1-13, 15-23, 25-27, 29-31, 33-39, 41-46, 48-56, 59-63, 65-67, 69-71, 74-76, 79-88, части 14, 24, 28, 32, 40, 47, 57, 58, 64, 72, 73, 77	30316
	Оринадорское	1-131	57041
	Центральное:		
	колхоз «Путь к коммунизму»	16, 17, 22, 29, 30, части 1-15, 18-21, 23-28, 31-39	7522
	колхоз «Олюшино»	2, 14, 15, 22, части 1, 3-13, 16-21, 23-25	4236
	колхоз «Верховье»	25, 29, 30, 34, части 1-22, 26-28, 31, 32, 35-39	6139
	колхоз им. Петухова	9, 31, части 1-8, 10-13, 15-22, 24-30	4901
	колхоз им. Ленина	2-4, 9, 21, 25, 28, 29, 31-33, 36, 41, части 1, 6-8, 10, 12-16, 19, 20, 22-24, 26, 27, 30, 34, 35, 37-40	7104
	колхоз «Север»	1, 4-7, 12, 17, 18, 20, 22, 31-34, 37, 40, части 2, 3, 8-11, 13-16, 19, 21, 23-30, 35, 36, 38, 39	6494
	колхоз «Родина»	4, 6, части 1-3, 5, 7-23, 25-28, 32, 33, 35-45	6055

Виды разрешенного использования лесов	Наименование участкового лесничества	Перечень кварталов или их частей	Площадь, га
	колхоз «Россия»	4, 17, 20, 21, 26, 28, 30, 32-35, 38, 39, 43-45, части 1-3, 5-16, 18, 19, 22-25, 27, 29, 31, 36, 37, 40-42, 46	9645
	совхоз «Верховажский»	части 1-17	2737
	Урусовское:		
	колхоз им. Калинина	части 2-20	3044
	колхоз «Кулое»	42, части 1-41	6948
	колхоз «Память Ленина»	части 1-23	3663
	колхоз «Красносибирский»	1, 5, 6, части 2-4, 7-16	2666
	колхоз «Терменьга»	5, 17, части 1-4, 6-16, 18-33	5500
	колхоз «Северный колхозник»	части 1-4	783
Итого			332997
Осуществление религиозной деятельности	Морозовское	1-105	43295
	Верховажское	1-210	48168
	Кулойское	1-230	54693
	Верховское	1-84	30591
	Липецкое	1-88	33096
	Оринодорское	1-131	57041
	Центральное:		
	колхоз «Путь к коммунизму»	1-39	8929
	колхоз «Олюшино»	1-25	5417
	колхоз «Верховье»	1-39	8480
	колхоз им. Петухова	1-31	6605
	колхоз им. Ленина	1-42	9273
	колхоз «Север»	1-40	7408
	колхоз «Родина»	1-47	9454
	колхоз «Россия»	1-46	10544
	совхоз «Верховажский»	1-17	3766
	Урусовское:		
	колхоз им. Калинина	1-20	4462
	колхоз «Кулое»	1-42	8588
	колхоз «Память Ленина»	1-23	4767
	колхоз «Красносибирский»	1-16	3609
	колхоз «Терменьга»	1-33	7007
колхоз «Северный колхозник»	1-4	1019	
Итого			366212

Приложение 5
к приказу Департамента
лесного комплекса области
от «26» августа 2019 года № 1026

«Таблица 2.17.1.3.1

Разделение площади лесничества по лесопожарному зонированию

№ п/п	Название участковых лесничеств	№ кварталов	Площадь, га
Район применения авиационных сил и средств			
1.	Кулойское	9, 10, 19-22, 32-36, 47, 48, 63, 79-81, 98, 99, 116	6672
2.	Оринодорское	82-84, 88, 92-94, 99, 105, 107-111, 117-124	9833
		Итого:	16505
Район применения наземных сил и средств			
1.	Морозовское	1-105	43295
2.	Верховажское	1-210	48168
3.	Кулойское	1-8, 11-18, 23-31, 37-46, 49-62, 64-78, 82-97, 100-115, 117-130	48021
4.	Верховское	1-84	30591
5.	Липецкое	1-88	33096
6.	Оринодорское	1-81, 85-87, 89-91, 95-98, 100-104, 106, 112-116, 125-131	47208
7.	Центральное:		
7.1	колхоз «Путь к коммунизму»	1-39	8929
7.2	колхоз «Олюшино»	1-25	5417
7.3	колхоз «Верховье»	1-39	8480
7.4	колхоз им. Петухова	1-31	6605
7.5	колхоз им. Ленина	1-42	9273
7.6	колхоз «Север»	1-40	7408
7.7	колхоз «Родина»	1-47	9454
7.8	колхоз «Россия»	1-46	10544
7.9	совхоз «Верховажский»	1-17	3766
8.	Урусовское:		
8.1	колхоз им. Калинина	1-20	4462
8.2	колхоз «Кулое»	1-42	8588
8.3	колхоз «Память Ленина»	1-23	4767
8.4	колхоз «Красносибирский»	1-16	3609
8.5	колхоз «Терменьга»	1-33	7007
8.6	колхоз «Северный колхозник»	1-4	1019
		Итого:	349707
		Всего по лесничеству:	366212

Приложение 6
к приказу Департамента
лесного комплекса области
от «26» августа 2019 года № 1026

«Таблица 3.1.1

Ограничения по видам целевого назначения

Целевое назначение лесов	Ограничения использованию лесов
Защитные леса, в том числе:	Проведение сплошных рубок в защитных лесах осуществляется в случаях, предусмотренных частью 5.1 статьи 21 Лесного кодекса РФ, и в случаях, если выборочные рубки не обеспечивают замену лесных насаждений, утрачивающих свои средообразующие, водоохранные, санитарно-гигиенические, оздоровительные и иные полезные функции, на лесные насаждения, обеспечивающие сохранение целевого назначения защитных лесов и выполняемых ими полезных функций, если иное не установлено Лесным кодексом РФ
1. Леса, расположенные в водоохранных зонах	<p>Запрещается:</p> <ul style="list-style-type: none"> - осуществление деятельности, несовместимой с целевым назначением и полезными функциями защитных лесов; - проведение сплошных рубок лесных насаждений; - рубка лесных растений, деревьев, занесенных в Красные книги (допускается только в виде вырубок погибших экземпляров); - использование токсичных химических препаратов для охраны и защиты лесов, в том числе в научных целях; - заготовка живицы; - использование для заготовки и сбора недревесных лесных ресурсов, видов растений занесенных в Красную книгу РФ и Красные книги субъектов, а также признаваемые наркотическими веществами в соответствии с Федеральным законом от 08.01.1998 № 3-ФЗ «О наркотических средствах и психотропных веществах», включенные в Перечень видов (пород) деревьев и кустарников, заготовка древесины которых не допускается, утвержденный приказом Рослесхоза от 05.12.2011 № 513; - заготовка и сбор грибов и дикорастущих растений, виды которых занесены в Красную книгу РФ и Красные книги субъектов РФ или которые признаются наркотическими веществами в соответствии с Федеральным законом от 08.01.1998 № 3-ФЗ «О наркотических средствах и психотропных веществах»; - заготовка березового сока; - выращивание лесных, плодовых, ягодных, декоративных и лекарственных растений; - создание лесных плантаций и их эксплуатация; - переработка древесины и иных лесных ресурсов, создание лесоперерабатывающей инфраструктуры. - ведение сельского хозяйства, за исключением сенокосения и пчеловодства; - строительство и эксплуатация объектов капитального строительства, за исключением линейных объектов, гидротехнических сооружений и объектов, необходимых для

Целевое назначение лесов	Ограничения использованию лесов
	<p>геологического изучения, разведки и добычи нефти и природного газа.</p> <p>В прибрежных защитных полосах не допускается распашка земель, выпас скота</p>
<p>2. Леса, выполняющие функции защиты природных и иных объектов</p>	<p>Проведение сплошных рубок в защитных лесах осуществляется в случаях, предусмотренных частью 5.1 статьи 21 Лесного кодекса РФ, и в случаях, если выборочные рубки не обеспечивают замену лесных насаждений, утрачивающих свои средообразующие, водоохранные, санитарно-гигиенические, оздоровительные и иные полезные функции, на лесные насаждения, обеспечивающие сохранение целевого назначения защитных лесов и выполняемых ими полезных функций, если иное не установлено Лесным кодексом РФ</p>
<p>2.1. Леса, расположенные в защитных полосах лесов</p>	<p>Запрещается проведение сплошных рубок, за исключением случаев, если выборочные рубки не обеспечивают замену лесных насаждений, утрачивающих свои средообразующие, водоохранные, санитарно-гигиенические, оздоровительные и иные полезные функции, на лесные насаждения, обеспечивающие сохранение целевого назначения защитных лесов и выполняемых ими полезных функций.</p> <p>Запрещается:</p> <ul style="list-style-type: none"> - использование лесов для создания лесоперерабатывающей инфраструктуры; - создание лесных плантаций
<p>2.2. Леса, расположенные в зеленых зонах</p>	<p>Запрещается проведение сплошных рубок, за исключением случаев, если выборочные рубки не обеспечивают замену лесных насаждений, утрачивающих свои средообразующие, водоохранные, санитарно-гигиенические, оздоровительные и иные полезные функции, на лесные насаждения, обеспечивающие сохранение целевого назначения защитных лесов и выполняемых ими полезных функций.</p> <p>Запрещается:</p> <ul style="list-style-type: none"> - использование токсичных химических препаратов; - разведка и добыча полезных ископаемых; - ведение сельского хозяйства, за исключением сенокосения и пчеловодства, а также возведения изгородей в целях сенокосения и пчеловодства; - строительство и эксплуатация объектов капитального строительства, за исключением гидротехнических сооружений, линий связи, линий электропередачи, подземных трубопроводов; - осуществление видов деятельности в сфере охотничьего хозяйства; - использование лесов для создания лесоперерабатывающей инфраструктуры; - создание лесных плантаций
<p>3. Ценные леса</p>	<p>Запрещается проведение сплошных рубок, за исключением случаев, если выборочные рубки не обеспечивают замену лесных насаждений, утрачивающих свои средообразующие, водоохранные, санитарно-гигиенические, оздоровительные и иные полезные функции, на лесные насаждения, обеспечивающие сохранение целевого назначения защитных лесов и выполняемых</p>

Целевое назначение лесов	Ограничения использованию лесов
	ими полезных функций. Запрещаются строительство и эксплуатация объектов капитального строительства, за исключением линейных объектов и гидротехнических сооружений
3.1. Леса, имеющие научное или историко-культурное значение	Запрещается проведение сплошных рубок, за исключением случаев, если выборочные рубки не обеспечивают замену лесных насаждений, утрачивающих свои средообразующие, водоохранные, санитарно-гигиенические, оздоровительные и иные полезные функции, на лесные насаждения, обеспечивающие сохранение целевого назначения защитных лесов и выполняемых ими полезных функций. Запрещено: - строительство и эксплуатация объектов капитального строительства, за исключением линейных объектов и гидротехнических сооружений; - использование лесов для создания лесоперерабатывающей инфраструктуры; - проведение подсочки; - создание лесных плантаций
3.2. Запретные полосы лесов, расположенные вдоль водных объектов	Запрещается проведение сплошных рубок, за исключением случаев, если выборочные рубки не обеспечивают замену лесных насаждений, утрачивающих свои средообразующие, водоохранные, санитарно-гигиенические, оздоровительные и иные полезные функции, на лесные насаждения, обеспечивающие сохранение целевого назначения защитных лесов и выполняемых ими полезных функций. Запрещено: - использование лесов для создания лесоперерабатывающей инфраструктуры; - создание лесных плантаций - строительство и эксплуатация объектов капитального строительства, за исключением линейных объектов, гидротехнических сооружений и объектов, необходимых для геологического изучения, разведки и добычи нефти и природного газа
3.3. Нерестоохранные полосы лесов	Запрещается проведение сплошных рубок, за исключением случаев, если выборочные рубки не обеспечивают замену лесных насаждений, утрачивающих свои средообразующие, водоохранные, санитарно-гигиенические, оздоровительные и иные полезные функции, на лесные насаждения, обеспечивающие сохранение целевого назначения защитных лесов и выполняемых ими полезных функций. Запрещено: - использование лесов для создания лесоперерабатывающей инфраструктуры; - создание лесных плантаций; - строительство и эксплуатация объектов капитального строительства, за исключением линейных объектов и гидротехнических сооружений
Эксплуатационные леса	Ограничений нет

Приложение 7
к приказу Департамента
лесного комплекса области
от «26» августа 2019 года № 1026

«Таблица 3.2.1

Ограничения по видам особо защитных участков лесов

№ п/п	Виды особо защитных участков лесов	Ограничения использования лесов
1.	Берегозащитные участки лесов	<p>В соответствии со статьей 119 Лесного кодекса РФ запрещаются:</p> <ul style="list-style-type: none"> - проведение сплошных рубок лесных насаждений, за исключением случаев, предусмотренных частью 5.1 статьи 21 Лесного кодекса РФ, и случаев, если выборочные рубки не обеспечивают замену лесных насаждений, утрачивающих свои средообразующие, водоохранные, санитарно-гигиенические, оздоровительные и иные полезные функции, на лесные насаждения, обеспечивающие сохранение целевого назначения защитных лесов и выполняемых ими полезных функций; - использование токсичных химических препаратов для охраны и защиты лесов, в том числе в научных целях; - создание и эксплуатация лесных плантаций; - ведение сельского хозяйства, за исключением сенокосения и пчеловодства; - строительство и эксплуатация объектов капитального строительства, за исключением линейных объектов и гидротехнических сооружений. <p>Проведение выборочных рубок допускается только в целях вырубки погибших и поврежденных лесных насаждений (часть 4 статьи 119 Лесного кодекса РФ).</p> <p>В соответствии с Особенности использования, охраны, защиты, воспроизводства лесов, расположенных в водоохранных зонах, лесов, выполняющих функции защиты природных и иных объектов, ценных лесов, а также лесов, расположенных на особо защитных участках лесов, утвержденными приказом Рослесхоза от 14.12.2010 № 485: в прибрежных защитных полосах лесовосстановление осуществляется методами, исключающими сплошную распашку земель;</p> <p>не допускается интродукция видов (пород) деревьев, кустарников, других лесных растений, которые не произрастают в естественных условиях в данном лесном районе;</p> <p>запрещается создание лесоперерабатывающей инфраструктуры.</p> <p>В соответствии со статьей 65 Водного кодекса РФ в границах прибрежных защитных полос запрещаются:</p> <ol style="list-style-type: none"> 1) использование сточных вод для удобрения почв; 2) размещение кладбищ, скотомогильников, мест захоронения отходов производства и погребения,

№ п/п	Виды особо защитных участков лесов	Ограничения использования лесов
		радиоактивных, химических, взрывчатых, токсичных, отравляющих и ядовитых веществ; 3) осуществление авиационных мер по борьбе с вредителями и болезнями растений; 4) движение и стоянка транспортных средств (кроме специальных транспортных средств), за исключением их движения по дорогам и стоянки на дорогах и в специально оборудованных местах, имеющих твердое покрытие; 5) распашка земель; размещение отвалов размываемых грунтов; выпас сельскохозяйственных животных и организация для них летних лагерей, ванн
2.	Заповедные лесные участки	В соответствии с частью 3 статьи 119 Лесного кодекса РФ запрещается: 1) проведение рубок лесных насаждений; 2) использование токсичных химических препаратов; 3) ведение сельского хозяйства; 4) разведка и добыча полезных ископаемых; 5) строительство и эксплуатация объектов капитального строительства. Проведение выборочных рубок допускается только в целях вырубки погибших и поврежденных лесных насаждений (часть 4 статьи 119 Лесного кодекса РФ). Запрещается осуществление деятельности, негативное воздействие которой приведет или может привести к сокращению численности редких и находящихся под угрозой исчезновения диких животных, реликтовых и эндемичных растений, и (или) ухудшению среды их обитания, либо могут устанавливаться ограничения осуществления этой деятельности. Не допускается интродукция видов (пород) деревьев, кустарников, других лесных растений, которые не произрастают в естественных условиях в данном лесном районе. Запрещается создание лесоперерабатывающей инфраструктуры, лесных плантаций. Запрещается выращивание лесных плодовых, ягодных, декоративных, лекарственных растений. Запрещается проведение подсочки лесных насаждений
3.	Плюсовые насаждения	В соответствии со статьей 119 Лесного кодекса РФ запрещаются: - проведение сплошных рубок лесных насаждений, за исключением случаев, предусмотренных частью 5.1 статьи 21 Лесного кодекса РФ, и случаев, если выборочные рубки не обеспечивают замену лесных насаждений, утрачивающих свои средообразующие, водоохранные, санитарно-гигиенические, оздоровительные и иные
4.	Постоянные лесосеменные участки (ПЛСУ)	полезные функции, на лесные насаждения, обеспечивающие сохранение целевого назначения защитных лесов и выполняемых ими полезных функций;
5.	Участки лесов с наличием реликтовых и эндемичных растений	- ведение сельского хозяйства, за исключением
6.	Участки лесов вокруг глухариных токов	

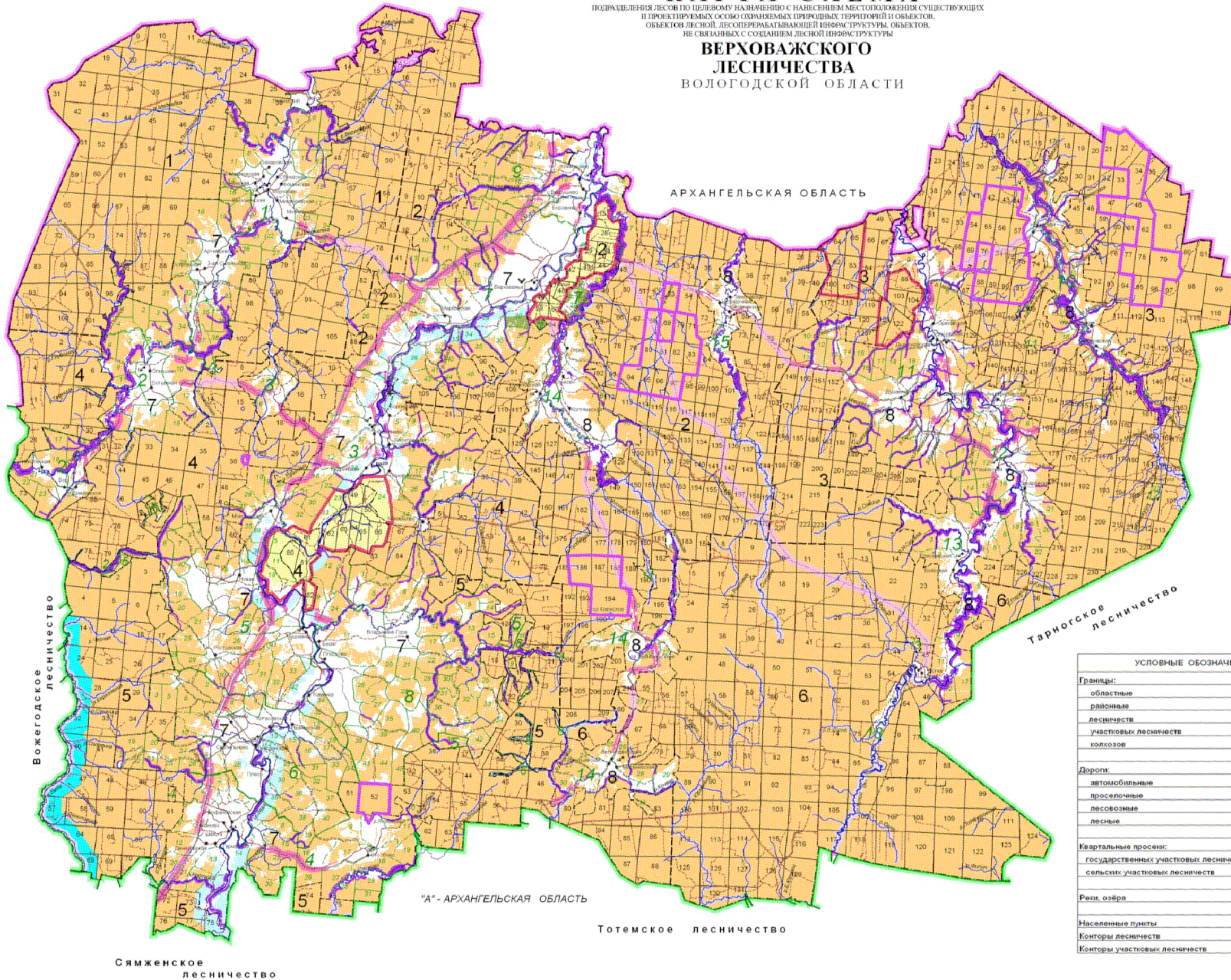
№ п/п	Виды особо защитных участков лесов	Ограничения использования лесов
7.	Полосы лесов по берегам рек или иных водных объектов, заселенных бобрами	сенокосения и пчеловодства; - строительство и эксплуатация объектов капитального строительства, за исключением линейных объектов и гидротехнических сооружений. Запрещается осуществление деятельности, негативное
8.	Иные виды ОЗУ	воздействие которой приведет или может привести к сокращению численности редких и находящихся под угрозой исчезновения диких животных, реликтовых и эндемичных растений, и (или) ухудшению среды их обитания, либо могут устанавливаться ограничения осуществления этой деятельности. Проведение выборочных рубок допускается только в целях вырубки погибших и поврежденных лесных насаждений (часть 4 статьи 119 Лесного кодекса РФ). В соответствии с Особенности использования, охраны, защиты, воспроизводства лесов, расположенных в водоохранных зонах, лесов, выполняющих функции защиты природных и иных объектов, ценных лесов, а также лесов, расположенных на особо защитных участках лесов, утвержденными приказом Рослесхоза от 14.12.2010 № 485: на ПЛСУ допускается проведение выборочных рубок в порядке ухода за плодоношением древесных пород; не допускается интродукция видов (пород) деревьев, кустарников, других лесных растений, которые не произрастают в естественных условиях в данном лесном районе; запрещается создание лесоперерабатывающей инфраструктуры, создание лесных плантаций

»

КАРТА-СХЕМА

ПОДРАЗДЕЛЕНИЯ ЛЕСОВ ПО ЦЕЛЕВОМУ НАЗНАЧЕНИЮ С НАВЕЩЕНИЕМ МЕСТОПОЛОЖЕНИЯ СУЩЕСТВУЮЩИХ И ПРОЕКТИРУЕМЫХ ОСОБО ОХРАНЯЕМЫХ ПРИРОДНЫХ ТЕРРИТОРИЙ И ОБЪЕКТОВ, ОБЪЕКТОВ ЛЕСНОЙ, ЛЕСОЭКСПЛУАТАЦИОННОЙ ИНФРАСТРУКТУРЫ, ОБЪЕКТОВ, НЕ СВЯЗАННЫХ С СОЗДАНИЕМ ЛЕСНОЙ ИНФРАСТРУКТУРЫ

ВЕРХОВАЖСКОГО ЛЕСНИЧЕСТВА ВОЛОГОДСКОЙ ОБЛАСТИ



Приложение 8
к приказу Департамента
лесного комплекса области
от «26» августа 2019 года № 1026

«Приложение 3»

ЭКСПЛИКАЦИЯ

№	Наименование участков лесничеств
1	Морозовское
2	Верховазское
3	Куловское
4	Верховское
5	Липецкое
6	Оршолдорское
7	Центральное лесничество
1	колхоз "Путь к коммунизму"
2	колхоз "Олошино"
3	колхоз "Верхние"
4	колхоз им.Летухова
5	колхоз им. Ленина
6	колхоз "Север"
7	колхоз "Родина"
8	колхоз "Россия"
9	совхоз "Верховазский"
8	Урусовское лесничество
10	колхоз им.Калинина
11	колхоз "Кулево"
12	колхоз "Память Ленина"
13	колхоз "Красносибирский"
14	колхоз "Герменга"
15	колхоз "Северный колхозник"

УСЛОВНЫЕ ОБОЗНАЧЕНИЯ

Границы:	
областные	
равнинные	
лесничества	
участковых лесничеств	
колхозов	
Дороги:	
автомобильные	
проселочные	
лесовозные	
лесные	
Квартальные просяи:	
государственных участков лесничеств	
сельских участков лесничеств	
Рек, озера	
Населенные пункты	
Конторы лесничеств	
Конторы участков лесничеств	

РАСПРЕДЕЛЕНИЕ ЛЕСОВ ПО КАТЕГОРИЯМ ЦЕЛЕВОГО НАЗНАЧЕНИЯ

Категория целевого назначения	Условное обозначение
1. Эксплуатационные леса	
2. Защитные леса - всего	
в том числе:	
- леса, имеющие научное или историко-культурное значение	
- нерестоохраняемые полосы лесов	
- леса, расположенные в защитных полосах лесов	
- запретные полосы лесов, расположенные вдоль водных объектов	
- леса, расположенные в зеленых зонах	
Требуемые для выделения категории защитных лесов	
- леса, расположенные в водоохраных зонах	
- леса, расположенные в защитных полосах лесов	
границы особо охраняемых природных территорий	
границы проектируемых особо охраняемых природных территорий	