



ПРАВИТЕЛЬСТВО ВОЛОГОДСКОЙ ОБЛАСТИ

ПОСТАНОВЛЕНИЕ

От 27.02.2026

г. Вологда

№ 218

Об утверждении генерального плана Никольского муниципального округа Вологодской области применительно к территории в границах сельского поселения Краснополянское Никольского муниципального района Вологодской области, существовавшего до преобразования его в округ

В соответствии с Градостроительным кодексом Российской Федерации, законом области от 1 мая 2006 года № 1446-ОЗ «О регулировании градостроительной деятельности на территории Вологодской области», законом области от 15 декабря 2017 года № 4259-ОЗ «О перераспределении полномочий в области градостроительной деятельности между органами местного самоуправления муниципальных образований области и органами государственной власти области», постановлением Правительства области от 6 ноября 2012 года № 1321 «Об утверждении Порядка рассмотрения проектов схем территориального планирования двух и более субъектов Российской Федерации, имеющих общую границу с Вологодской областью, проектов схем территориального планирования субъектов Российской Федерации, имеющих общую границу с Вологодской областью, проектов документов территориального планирования муниципальных образований Вологодской области и подготовки по ним заключений» и постановлением Правительства области от 16 июля 2018 года № 645 «Об утверждении порядков подготовки и утверждения документов территориального планирования и градостроительного зонирования муниципальных образований области исполнительными органами области»

Правительство области **ПОСТАНОВЛЯЕТ:**

1. Утвердить генеральный план Никольского муниципального округа Вологодской области применительно к территории в границах сельского поселения Краснополянское Никольского муниципального района Вологодской области, существовавшего до преобразования его в округ, в следующем составе:

1.1 положение о территориальном планировании (приложение 1);

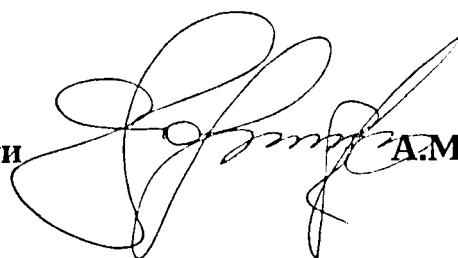
1.2 карта планируемого размещения объектов местного значения Никольского муниципального округа Вологодской области применительно к территории в границах сельского поселения Краснополянское Никольского муниципального района Вологодской области, существовавшего до преобразования его в округ (приложение 2);

1.3 карта границ населенных пунктов (в том числе границ образуемых населенных пунктов), входящих в состав Никольского муниципального округа Вологодской области применительно к территории в границах сельского поселения Краснополянское Никольского муниципального района Вологодской области, существовавшего до преобразования его в округ (приложение 3);

1.4 карта функциональных зон Никольского муниципального округа Вологодской области применительно к территории в границах сельского поселения Краснополянское Никольского муниципального района Вологодской области, существовавшего до преобразования его в округ (приложение 4).

2. Настоящее постановление вступает в силу со дня его официального опубликования.

Председатель Правительства области



А.М. Мордвинов

УТВЕРЖДЕН
постановлением
Правительства области
от 27.02.2026 № 218
(приложение 1)

ГЕНЕРАЛЬНЫЙ ПЛАН

Никольского муниципального округа Вологодской области применительно к территории в границах сельского поселения Краснополянское Никольского муниципального района Вологодской области, существовавшего до преобразования его в округ

ПОЛОЖЕНИЕ О ТЕРРИТОРИАЛЬНОМ ПЛАНИРОВАНИИ

Содержание

Введение	4
1. Мероприятия по территориальному планированию.....	7
2. Функциональное зонирование	8
3. Параметры функциональных зон, а также сведения о планируемых для размещения в них объектах федерального значения, объектах регионального значения, объектах местного значения, за исключением линейных объектов.....	14
4. Сведения о видах, назначении и наименованиях планируемых для размещения объектов местного значения, их основные характеристики, их местоположение (для объектов местного значения, не являющихся линейными объектами, указываются функциональные зоны), а также характеристики зон с особыми условиями использования территорий в случае, если установление таких зон требуется в связи с размещением данных объектов:	20

Введение

Генеральный план Никольского муниципального округа Вологодской области применительно к территории в границах сельского поселения Краснополянское Никольского района (далее – генеральный план) является документом территориального планирования и определяет назначение территории исходя из совокупности социальных, экономических, экологических и иных факторов, в целях обеспечения устойчивого развития территории, развития инженерной, транспортной и социальной инфраструктур, обеспечения учета интересов граждан и их объединений, Российской Федерации, субъекта Российской Федерации – Вологодской области, муниципального образования.

Генеральный план выполнен бюджетным учреждением Вологодской области «Региональный проектно-градостроительный центр» на основании приказа Департамента строительства Вологодской области от 29 февраля 2024 года № 008 «О внесении изменений в приказа Комитета градостроительства и архитектуры Вологодской области от 5 июля 2022 года № 79 «О подготовке проекта генерального плана сельского поселения Краснополянское Никольского муниципального района Вологодской области», принятого в соответствии с Федеральным законом от 6 октября 2003 года № 131-ФЗ «Об общих принципах организации местного самоуправления в Российской Федерации» (далее – Федеральный закон № 131-ФЗ), в соответствии с законами Вологодской области от 1 мая 2006 года № 1446-ОЗ «О регулировании градостроительной деятельности на территории Вологодской области», от 15 декабря 2017 года № 4259-ОЗ «О перераспределении полномочий в области градостроительной деятельности между органами местного самоуправления муниципальных образований области и органами государственной власти области», постановлением Правительства области от 1 октября 2018 года № 856 «Об утверждении планов-графиков подготовки генеральных планов муниципальных образований области, генеральных планов применительно к населенным пунктам, входящим в состав муниципальных образований области, генеральных планов применительно к части территории, внесения изменений в генеральные планы муниципальных образований области и правил землепользования и застройки муниципальных образований области, внесения изменений в правила землепользования и застройки».

При подготовке генерального плана использованы данные с графической и семантической информацией о составе земель поселений Вологодской области в масштабе 1:10 000.

Генеральный план разработан на топографической основе, выполненной бюджетным учреждением в масштабе 1:10 000.

Генеральный план является основным документом, определяющим долгосрочную стратегию его градостроительного развития и условия формирования среды жизнедеятельности.

Документы территориального планирования являются обязательными для органов государственной власти, органов местного самоуправления при принятии ими решений и реализации таких решений. Требования к содержанию и составу генерального плана установлены статьей 23 Градостроительного кодекса Российской Федерации.

Генеральный план содержит:

положение о территориальном планировании;

карту планируемого размещения объектов местного значения муниципального округа;

карту границ населенных пунктов (в том числе границ образуемых населенных пунктов), входящих в состав территории;

карту функциональных зон территории.

Обязательным приложением к генеральному плану являются сведения о границах населенных пунктов (в том числе границах образуемых населенных пунктов), входящих в состав территории.

Приложение к генеральному плану содержит:

а) материалы по обоснованию генерального плана в текстовой форме;

б) материалы по обоснованию генерального плана в виде карт:

карта современного использования территории;

карта границ территорий, подверженных риску возникновения чрезвычайных ситуаций природного и техногенного характера;

карта объектов, территорий и зон, которые оказали влияние на установление функциональных зон и планируемое размещение объектов местного значения, или объектов федерального значения, объектов регионального значения;

карта границ муниципального округа.

Описание и отображение объектов местного значения в генеральном плане в электронном виде осуществлялись в соответствии с требованиями, установленными приказом Министерства экономического развития Российской Федерации от 9 января 2018 года № 10 «Об утверждении Требований к описанию и отображению в документах территориального планирования объектов федерального значения, объектов регионального значения, объектов местного значения и о признании утратившим силу приказа Минэкономразвития России от

7 декабря 2016 года № 793» (в редакции приказа Министерства экономического развития Российской Федерации от 6 февраля 2025 года № 65).

Исходный год проектирования – 2022.

Генеральный план разработан на период до 2045 года¹.

1. Мероприятия по территориальному планированию

Согласно Схеме территориального планирования Вологодской области, утвержденной постановлением Правительства Вологодской области от 28 января 2025 года № 78 «О внесении изменений в постановление Правительства области от 12 мая 2009 года № 750», развитие Вологодской области базируется на основе формирования устойчивого пространственного каркаса. Предложены следующие элементы пространственного каркаса как инструменты реализации стратегии социально-экономического развития Вологодской области на период до 2030 года:

- макророна;
- центры социально-экономического развития;
- точки роста.

Основу пространственного каркаса Вологодской области образуют макророны (территориальное образование, обладающее характерными природными и экономическими условиями развития).

Рассматриваемая территория относится к макророне «Великоустюгская», состоящая из муниципальных образований Великоустюгского, Никольского, Кичменгско-Городецкого муниципальных округов. Территория данной макророны перспективная в плане: деятельность туристических агентств и прочих организаций, предоставляющих услуги в сфере туризма, обработка древесины и производство изделий из дерева и пробки, кроме мебели, производство пищевых продуктов, обеспечение электрической энергией, газом и паром, растениеводство и животноводство, лесозаготовки. Центром макророны «Великоустюгская» является город Великий Устюг.

Центром социально-экономического роста, влияние которого распространяется на значительную часть территории области и в ряде случаев – выходит за ее пределы, является административный центр Никольского муниципального округа: город Никольск. Точками роста территории являются – д. Кожаево.

Перспективными для градостроительного освоения и развития территорий являются следующие населенные пункты: п. Левобережный. д. Кожаево, д.

¹ Период установлен приказом Комитета градостроительства и архитектуры Вологодской области от 5 июля 2022 года № 79 «О подготовке проекта генерального плана сельского поселения Краснополянское Никольского муниципального района Вологодской области»

Пермас.

На рассматриваемой территории расположен 61 населенный пункт² с административным центром в г. Никольске.

Генеральным планом предусмотрено развитие территорий населенных пунктов для комфортного проживания населения в количестве 5501 человек, с нормативным обеспечением объектами социально-культурного и инженерного обслуживания.

Определение территорий, предлагаемых к включению в границы населенных пунктов, основано на сложившейся планировочной структуре территории и размещение объектов капитального строительства жилого, общественного, коммерческого, делового и социального назначения, с учетом фактического использования территории.

2. Функциональное зонирование

Функциональные зоны - это зоны, для которых документами территориального планирования определены границы и функциональное назначение³.

Утверждение в документах территориального планирования границ функциональных зон не влечет за собой изменение правового режима земель, находящихся в границах указанных зон⁴.

Параметры функциональных зон, а также сведения о планируемых для размещения в них объектах федерального значения, объектах регионального значения, объектах местного значения, за исключением линейных объектов, включены в Положение о территориальном планировании⁵ и представлены в таблице 3.1.

Границы и описание функциональных зон с указанием планируемых для размещения в них объектов местного значения, отображены на картах планируемого размещения объектов местного значения и функциональных зон⁶.

В генеральном плане приняты принципиальные решения по территориальному развитию, функциональному зонированию, планировочной структуре, инженерно-транспортной инфраструктуре, рациональному использованию природных ресурсов и охране окружающей среды.

² Постановление Правительства Вологодской области от 1 марта 2010 года № 178 «Об утверждении Реестра административно-территориальных единиц Вологодской области» (в редакции постановления Правительства Вологодской области от 26 декабря 2023 года № 1417).

³ Пункт 5 статьи 1 Градостроительного кодекса Российской Федерации.

⁴ Часть 12 статьи 9 Градостроительного кодекса Российской Федерации.

⁵ Пункт 2 части 4 статьи 23 Градостроительного кодекса Российской Федерации.

⁶ Пункты 2, 4 части 3 статьи 23 Градостроительного кодекса Российской Федерации.

Перечень и наименование функциональных зон в генеральном плане установлены в соответствии с Приказом Министерства экономического развития Российской Федерации от 9 января 2018 года № 10⁷ .

Одним из основных инструментов регулирования градостроительной деятельности является функциональное зонирование территории. Функциональное зонирование проводится с учетом сложившегося использования земельных ресурсов на основании комплексной оценки по совокупности природных факторов и планировочных ограничений и направлено на выделение отдельных участков территории, для которых рекомендуются различные виды и режимы хозяйственного использования.

Границы функциональных зон в генеральном плане определены с учетом границ территории, естественных границ природных объектов, границ земельных участков и иных обоснованных границ с учетом градостроительных ограничений.

Территории общего пользования, занятые проездами, небольшими по площади коммунальными зонами, объектами историко-культурного наследия и другими незначительными по размерам объектами отдельно не выделяются, входят в состав различных функциональных зон.

Генеральным планом установлены следующие функциональные зоны:

⁷ Приказ Министерства экономического развития Российской Федерации от 9 января 2018 года № 10 «Об утверждении Требований к описанию и отображению в документах территориального планирования объектов федерального значения, объектов регионального значения, объектов местного значения и о признании утратившим силу приказа Минэкономразвития России от 7 декабря 2016 года. № 793»

Таблица 2.1

№ п/п	Функциональная зона	Виды застройки
1	2	3
1	Зона застройки индивидуальными жилыми домами	<p>Зона предназначена для размещения индивидуальных жилых домов – отдельно стоящих зданий, не предназначенных для раздела на самостоятельные объекты недвижимости, с количеством надземных этажей не более чем три, которое состоит из комнат и помещений вспомогательного использования, связанных с проживанием в таком здании.</p> <p>Зона предполагает размещение объектов социального и культурно-бытового обслуживания населения, территории, предназначенные для ведения садоводства и иного назначения, необходимых для создания условий для развития зоны.</p> <p>Допускается размещение малоэтажных многоквартирных жилых домов, пригодных для проживания, высотой до 4 этажей, включая мансардный.</p> <p>Допускается размещение отдельно стоящих, встроенных или пристроенных объектов торговли, социального и коммунально-бытового назначения, объектов здравоохранения, объектов дошкольного, начального общего и среднего общего образования, культовых зданий, стоянок автомобильного транспорта, гаражей, объектов, связанных с проживанием граждан и не оказывающих негативного воздействия на окружающую среду. В состав жилых зон могут включаться также территории, предназначенные для ведения садоводства и ведения огородничества.</p>
2	Зона застройки малоэтажными жилыми домами (до 4 этажей, включая мансардный)	<p>Зона выделена для размещения малоэтажных многоквартирных жилых домов, пригодных для проживания, высотой до 4 этажей, включая мансардный, а также объектов социального и культурно-бытового обслуживания населения, иного назначения, необходимых для создания условий для развития зоны.</p> <p>Допускается размещения индивидуальных жилых домов – отдельно стоящих зданий, не предназначенных для раздела на самостоятельные объекты недвижимости, с количеством надземных этажей не более чем три, которое состоит из комнат и помещений вспомогательного использования, связанных с проживанием в таком здании.</p> <p>Допускается размещение отдельно стоящих, встроенных или пристроенных объектов торговли, социального и коммунально-бытового назначения, объектов здравоохранения, объектов дошкольного, начального общего и среднего общего образования, культовых зданий, стоянок автомобильного транспорта, гаражей, объектов, связанных с проживанием граждан и не оказывающих негативного воздействия на окружающую среду.</p> <p>В состав жилых зон могут включаться также территории, предназначенные для ведения</p>

1	2	3
		садоводства и ведения огородничества.
3	Зона смешанной и общественно-деловой застройки	<p>Зона предназначена для размещения объектов общественного, административного, делового, финансового и коммерческого назначения, торговли, здравоохранения, объектов дошкольного, начального общего и среднего общего образования, культуры, общественного питания, социального и коммунально-бытового назначения, предпринимательской деятельности, культовых зданий, гостиниц, стоянок автомобильного транспорта и иных типов зданий, строений и сооружений массового посещения, объектов инженерной и транспортной инфраструктуры, озеленение территорий общего пользования, обеспечивающих функционирование данной зоны.</p> <p>В перечень объектов капитального строительства, разрешенных для размещения в общественно-деловых зонах, могут включаться жилые дома, дома блокированной застройки, многоквартирные дома, гостиницы, подземные или многоэтажные гаражи.</p>
4	Зона исторической застройки	<p>Предназначена для расположения объектов культурного наследия регионального значения («Дом поэта на Бобришном угоре, 1963-1968 гг.» и «Могила А .Я. Яшина, 1913-1968гг.», расположенных по адресу: Вологодская область, Никольский район, урочище Бобришный Угор).</p> <p>Режим использования территории объекта культурного наследия:</p> <p>На территории объекта запрещается строительство объектов капитального строительства и увеличение объемно-пространственных характеристик существующих на территории памятника или ансамбля объектов капитального строительства; проведение земляных, строительных, мелиоративных и иных работ, за исключением работ по сохранению объекта культурного наследия или его отдельных элементов, сохранению историко-градостроительной или природной среды объекта культурного наследия.</p> <p>На территории объекта культурного наследия разрешается ведение хозяйственной деятельности, не противоречащей требованиям обеспечения сохранности объекта культурного наследия и позволяющей обеспечить функционирование объекта культурного наследия в современных условиях.</p> <p>Не допускается распространение наружной рекламы на объектах культурного наследия, включенных в единый государственный реестр объектов культурного наследия (памятников истории и культуры) народов Российской Федерации, а также на их территориях.</p> <p>Требование о запрете распространения наружной рекламы не действует в отношении распространения наружной рекламы, содержащей исключительно информацию о</p>

1	2	3
		<p>проведении на объектах культурного наследия, их территориях театрально-зрелищных, культурно-просветительных и зрелищно-развлекательных мероприятий или исключительно информацию об указанных мероприятиях с одновременным упоминанием об определенном лице как о спонсоре конкретного мероприятия при условии, если такому упоминанию отведено не более чем десять процентов рекламной площади (пространств).</p>
5	Производственная зона	<p>Зона предназначена для размещения промышленных объектов с соответствующими санитарно-защитными зонами таких объектов в соответствии с требованиями технических регламентов.</p> <p>Для размещения коммунальных и складских объектов с соответствующими санитарно-защитными зонами таких объектов в соответствии с требованиями технических регламентов.</p> <p>Для размещения объектов инженерной и транспортной инфраструктуры, обеспечивающих функционирование сельскохозяйственных предприятий.</p> <p>Для размещения объектов инженерной и транспортной инфраструктуры.</p> <p>Размещение зданий для предоставления гостиничных услуг в качестве дорожного сервиса (мотелей), а также размещение магазинов сопутствующей торговли, зданий для организации общественного питания в качестве объектов дорожного сервиса.</p>
6	Зона инженерной инфраструктуры	<p>Зона предназначена для размещения объектов инженерной инфраструктуры с соответствующими санитарно-защитными зонами таких объектов в соответствии с требованиями технических регламентов.</p>
7	Зона транспортной инфраструктуры	<p>Зона предназначена для размещения объектов инженерной и транспортной инфраструктуры, в том числе сооружений и коммуникаций железнодорожного, автомобильного, речного, воздушного и трубопроводного транспорта, связи, с соответствующими санитарно-защитными зонами таких объектов в соответствии с требованиями технических регламентов.</p> <p>Размещение автозаправочных станций, зданий для предоставления гостиничных услуг в качестве дорожного сервиса (мотелей), а также размещение магазинов сопутствующей торговли, зданий для организации общественного питания в качестве объектов дорожного сервиса.</p>
8	Производственная зона сельскохозяйственных предприятий	<p>Зона предназначена для размещения сельскохозяйственных предприятий, имеющих размер санитарно-защитных зон, не превышающий необходимый санитарный разрыв до объектов, указанных в пункте 5.1. СанПиН 2.2.1/2.1.1.1200-03 (Новая редакция), предназначенных для производства и переработки сельскохозяйственной продукции, транспортировки (перевозки), хранения сельскохозяйственной продукции собственного</p>

1	2	3
		производства, а также для размещения объектов инженерной и транспортной инфраструктуры, обеспечивающих функционирование данной зоны
9	Зона рекреационного назначения	Территории, используемые для размещения объектов капитального строительства, предназначенных для туризма, занятий физической культурой и спортом
10	Зона озелененных территорий общего пользования (лесопарки, парки, сады, скверы, бульвары, городские леса)	<p>Зона представлена в виде <i>парков, садов</i>, территорий зеленых насаждений в составе участков жилой, общественной, производственной застройки.</p> <p>Территория зоны предназначена для организации мест массового отдыха населения и включают в себя скверы, парки, сады, водоемы, пляжи и иные объекты, формирующие систему озелененных территорий общего пользования.</p> <p>На озелененных территориях общего пользования допускается строительство новых и расширение действующих объектов, связанных с рекреационной деятельностью, их функционированием, эксплуатацией и обслуживанием отдыхающих, а также автомобильных дорог и объектов инженерной инфраструктуры и коммуникаций.</p>
11	Зона отдыха	Территории, используемые для размещения объектов капитального строительства, предназначенных для отдыха, туризма, занятий физической культурой и спортом
12	Зона кладбищ	<p>Территория, занятая кладбищами.</p> <p>Территория зоны предназначена для размещения объектов ритуальной деятельности (кладбищ и соответствующих культовых сооружений)</p>
13	Зона складирования и захоронения отходов	Зона предназначена для размещения объектов, используемых для обработки, утилизации, обезвреживания, перегрузки и размещения твердых коммунальных отходов, включенных в территориальную схему обращения с отходами Вологодской области.
14	Зона озелененных территорий специального назначения	Территория зоны предназначена для размещения зеленых насаждениями, выполняющими средозащитную роль в санитарно-защитных зонах предприятий, либо вокруг источников питьевого водоснабжения (в зонах первого пояса охраны).

3. Параметры функциональных зон, а также сведения о планируемых для размещения в них объектах федерального значения, объектах регионального значения, объектах местного значения, за исключением линейных объектов

Сведения о планируемых для размещения объектах федерального значения, объектах регионального значения, объектах местного значения и параметры функциональных зон указаны в табл. 3.1 с учетом положений СП 42.13330.2016. Свод правил. Градостроительство. Планировка и застройка городских и сельских поселений. Актуализированная редакция.

Таблица 3.1

№ п/п	Наименование функциональной зоны	Параметры функциональной зоны	Сведения о планируемых для размещения объектах федерального значения, объектах регионального значения, объектах местного значения
1	2	3	4
1	Зона застройки индивидуальными жилыми домами	<p>Коэффициент застройки зоны⁸ : 0,2 (в случае застройки индивидуальными жилыми домами); 0,3 (в случае застройки блокированными жилыми домами); 0,4 (в случае застройки малоэтажными и среднеэтажными жилыми домами).</p> <p>Коэффициент плотности застройки⁹: 0,4 (в случае застройки индивидуальными жилыми домами); 0,6 (в случае застройки блокированными жилыми домами); 0,8 (в случае застройки малоэтажными и среднеэтажными жилыми домами).</p> <p>Максимальная этажность застройки зоны: 4 этажа (в случае застройки малоэтажными жилыми зданиями с учетом мансардного этажа);</p> <p>Площадь зоны¹⁰: индивидуальное жилищное строительство - 40 га на 1000 человек.</p> <p>Коэффициент застройки зоны в случае застройки общественно-деловыми и др. зданиями¹¹: многофункциональная застройка - 1,0; специализированная застройка – 0,8.</p> <p>Коэффициент плотности застройки¹² - многофункциональная застройка - 3,0; специализированная застройка – 2,4</p>	<p>Объекты местного значения:</p> <p>Здание (комплекс зданий) организации дополнительного образования (20 мест) – 1 объект;</p> <p>Здание (комплекс зданий) дошкольной образовательной организации (30 мест) (планируемый к размещению) – 1 объект;</p> <p>Спортивное сооружение (плоскостное сооружение) (планируемые к размещению) – 11 объектов;</p> <p>Объект спорта, включающий отдельно нормируемые спортивные сооружения (объекты) (в т.ч. физкультурно-оздоровительный комплекс) (планируемые к размещению) – 6 объектов;</p> <p>Антенно-мачтовое сооружение для размещения базовых станций сотовой связи (планируемые к размещению) – 2 объекта.</p> <p>Электрическая подстанция 10 кВ (планируемая к размещению) – 8 объектов;</p> <p>Источник тепловой энергии (планируемый к реконструкции) – 2 объекта;</p> <p>Пункт редуцирования газа (ПРГ) (планируемые к размещению) – 19 объектов;</p> <p>Артезианская скважина (планируемый к реконструкции) – 2 объекта;</p> <p>Водонапорная башня (планируемый к реконструкции) – 3</p>

⁸ Таблица Б.1. СП 42.13330.2016. Свод правил. Градостроительство. Планировка и застройка городских и сельских поселений. Актуализированная редакция.

⁹ Таблица Б.1. СП 42.13330.2016. Свод правил. Градостроительство. Планировка и застройка городских и сельских поселений. Актуализированная редакция.

¹⁰ П.5.3 СП 42.13330.2016. Свод правил. Градостроительство. Планировка и застройка городских и сельских поселений. Актуализированная редакция.

¹¹ Таблица Б.1. СП 42.13330.2016. Свод правил. Градостроительство. Планировка и застройка городских и сельских поселений. Актуализированная редакция.

¹² Таблица Б.1. СП 42.13330.2016. Свод правил. Градостроительство. Планировка и застройка городских и сельских поселений. Актуализированная редакция.

1	2	3	4
		<p>Максимальная этажность застройки зоны: 3 этажа - дошкольные образовательные учреждения¹³ 3 этажа - общеобразовательные учреждения¹⁴ 5 этажей - предприятия торговли¹⁵ 6 этажей - предприятия бытового обслуживания¹⁶ Площадь зоны в случае застройки общественно-деловыми и др. зданиями по расчету¹⁷</p>	<p>объекта; Канализационная насосная станция (планируемые к размещению) – 2 объекта. Объекты регионального значения: Объекты обеспечения пожарной безопасности (пожарное депо на 2 выезда) (планируемый к размещению) – 1 объект;</p>
2	<p>Зона застройки малоэтажными жилыми домами (до 4 этажей, включая мансардный)</p>	<p>Коэффициент застройки зоны¹⁸: 0,4 (в случае застройки малоэтажными и среднеэтажными жилыми домами); 0,3 (в случае застройки блокированными жилыми домами); 0,2 (в случае застройки индивидуальными жилыми домами); 1,0 (многофункциональная застройка); 0,8 (специализированная застройка). Коэффициент плотности застройки¹⁹: 0,8 (в случае застройки малоэтажными и среднеэтажными жилыми домами); 0,6 (в случае застройки блокированными жилыми домами); 0,4 (в случае застройки индивидуальными жилыми домами); 3,0 (многофункциональная застройка); 2,4 (специализированная застройка). Максимальная этажность застройки зоны: 4 этажа (в случае застройки малоэтажными жилыми зданиями с учетом мансардного этажа);</p>	<p>Объекты местного значения: Здание (комплекс зданий) организации дополнительного образования (30 мест) (планируемый к размещению) – 1 объект; Объект спорта, включающий отдельно нормируемые спортивные сооружения (объекты) (в т.ч. физкультурно-оздоровительный комплекс) (планируемые к размещению) – 1 объект; Пункт редуцирования газа (ПРГ) (планируемые к размещению) – 1 объект</p>

¹³ Таблица 6.12 Приказ МЧС России от 12.03.2020 N 151 "Об утверждении свода правил СП 2.13130 "Системы противопожарной защиты. Обеспечение огнестойкости объектов защиты" (вместе с "СП 2.13130.2020. Свод правил. Системы противопожарной защиты. Обеспечение огнестойкости объектов защиты").

¹⁴ Таблица 6.13 Приказ МЧС России от 12.03.2020 N 151 "Об утверждении свода правил СП 2.13130 "Системы противопожарной защиты. Обеспечение огнестойкости объектов защиты" (вместе с "СП 2.13130.2020. Свод правил. Системы противопожарной защиты. Обеспечение огнестойкости объектов защиты").

¹⁵ Таблица 6.11 Приказ МЧС России от 12.03.2020 N 151 "Об утверждении свода правил СП 2.13130 "Системы противопожарной защиты. Обеспечение огнестойкости объектов защиты" (вместе с "СП 2.13130.2020. Свод правил. Системы противопожарной защиты. Обеспечение огнестойкости объектов защиты").

¹⁶ Таблица 6.10 Приказ МЧС России от 12.03.2020 N 151 "Об утверждении свода правил СП 2.13130 "Системы противопожарной защиты. Обеспечение огнестойкости объектов защиты" (вместе с "СП 2.13130.2020. Свод правил. Системы противопожарной защиты. Обеспечение огнестойкости объектов защиты").

¹⁷ Таблица Д1 СП 42.13330.2016. Свод правил. Градостроительство. Планировка и застройка городских и сельских поселений. Актуализированная редакция.

¹⁸ Таблица Б.1. СП 42.13330.2016. Свод правил. Градостроительство. Планировка и застройка городских и сельских поселений. Актуализированная редакция.

¹⁹ Таблица Б.1. СП 42.13330.2016. Свод правил. Градостроительство. Планировка и застройка городских и сельских поселений. Актуализированная редакция.

1	2	3	4
		<p>Площадь зоны: индивидуальное жилищное строительство - 40 га на 1000 человек.</p> <p>Коэффициент застройки зоны в случае застройки общественно-деловыми и др. зданиями: многофункциональная застройка - 1,0; специализированная застройка – 0,8.</p> <p>Коэффициент плотности застройки - многофункциональная застройка - 3,0; специализированная застройка – 2,4</p> <p>Максимальная этажность застройки зоны: 3 этажа - дошкольные образовательные учреждения 3 этажа - общеобразовательные учреждения 5 этажей - предприятия торговли 6 этажей - предприятия бытового обслуживания Площадь зоны в случае застройки общественно-деловыми и др. зданиями по расчету</p>	
3	Зона смешанной и общественно-деловой застройки	<p>Коэффициент застройки зоны: 0,4 (в случае застройки малоэтажными и среднеэтажными жилыми домами); 0,3 (в случае застройки блокированными жилыми домами); 0,2 (в случае застройки индивидуальными жилыми домами); 1,0 (многофункциональная застройка); 0,8 (специализированная застройка).</p> <p>Коэффициент плотности застройки: 0,8 (в случае застройки малоэтажными и среднеэтажными жилыми домами); 0,6 (в случае застройки блокированными жилыми домами); 0,4 (в случае застройки индивидуальными жилыми домами); 3,0 (многофункциональная застройка); 2,4 (специализированная застройка).</p> <p>Максимальная этажность застройки зоны – 3, высотой не более двадцати метров (в случае застройки индивидуальными жилыми домами) 4 этажа (в случае застройки малоэтажными жилыми домами) 3 этажа - дошкольные образовательные учреждения 4 этажа - общеобразовательные учреждения</p>	<p>Объекты местного значения: Научная организация и ее структурные подразделения (размещение мастерских по производству сувенирной продукции из бересты - для туристического маршрута) (планируемый к размещению) - 1 объект;</p> <p>Здание (комплекс зданий) организации дополнительного образования (30 мест)- 1 объект; Здание (комплекс зданий) организации дополнительного образования (20 мест) – 1 объект; Здание (комплекс зданий) организации дополнительного образования (11 мест) -1 объект;</p> <p>Объект религиозной организации (для туристического маршрута) (планируемый к размещению) – 1 объект;</p> <p>Источник тепловой энергии (планируемый к реконструкции) – 3 объекта;</p>

1	2	3	4
		5 этажей - предприятия торговли, бытового и коммунального обслуживания Минимальная плотность населения: не менее 40 чел./га. (в случае застройки индивидуальными жилыми домами); Площадь зоны: по расчету ²⁰	
4	Зона исторической застройки	Согласно действующих нормативов, постановлений и приказов	-
5	Производственная зона	Коэффициент застройки зоны ²¹ : 0,8 Коэффициент плотности застройки ²² : 2,4 Максимальная этажность застройки зоны: по расчету Максимальная этажность застройки зоны: по расчету Площадь зоны: по расчету Минимальная площадь озеленения: по расчету.	Объекты местного значения: Пожарное депо (планируемый к размещению) – 1 объект; Электрическая подстанция 10 кВ (планируемая к размещению) – 11 объектов.
6	Зона инженерной инфраструктуры	Площадь зоны: по расчету	Объекты местного значения: Антенно-мачтовое сооружение для размещения базовых станций сотовой связи (планируемый к размещению) – 1 объект; Артезианская скважина (планируемый к размещению) – 13 объектов; Артезианская скважина (планируемый к реконструкции) – 4 объекта; Водопроводные очистные сооружения (планируемый к размещению) – 13 объектов; Водонапорная башня (планируемый к реконструкции) – 2 объекта; Водонапорная башня (планируемый к размещению) – 3 объекта; Очистные сооружения (КОС) (планируемый к размещению) – 10 объектов.
7	Зона транспортной инфраструктуры	Площадь зоны: по расчету Площадь озеленения: по расчету	

²⁰ Таблица Д1 СП 42.13330.2016. Свод правил. Градостроительство. Планировка и застройка городских и сельских поселений. Актуализированная редакция.

²¹ Таблица Б.1. СП 42.13330.2016. Свод правил. Градостроительство. Планировка и застройка городских и сельских поселений. Актуализированная редакция.

²² Таблица Б.1. СП 42.13330.2016. Свод правил. Градостроительство. Планировка и застройка городских и сельских поселений. Актуализированная редакция.

1	2	3	4
8	Производственная зона сельскохозяйственных предприятий	Площадь зоны: 1 -100 га Минимальный размер образуемого нового земельного участка составляет один гектар, за исключением иных случаев, установленных действующим законодательством ²³	Объекты местного значения: Электрическая подстанция 10 кВ (планируемая к размещению) – 3 объекта. Объекты регионального значения: Предприятие по разведению молочного крупного рогатого скота, производство сырого молока (Территория для размещения промышленного предприятия – строительство фермы) (планируемый к размещению – 1 объект)
9	Зона рекреационного назначения	Согласно действующих нормативов и постановлений	-
10	Зона озелененных территорий общего пользования (лесопарки, парки, сады, скверы, бульвары, городские леса)	Площадь зоны: по расчету ²⁴	-
11	Зона отдыха	Согласно действующих нормативов и постановлений	Объекты местного значения: Объекты физкультурно-досугового назначения и активного отдыха (создание экологической тропы) (планируемый к размещению) – 1 объект
12	Зона кладбищ	0,24 га на 1000 человек ²⁵ (кладбища традиционного захоронения), но не более 40 га	Объекты местного значения: Кладбище (расширение территории существующего кладбища (планируемый к размещению) – 1 объект
13	Зона складирования и захоронения отходов	Площадь зоны: по расчету	Объекты регионального значения: Объект по обработке, утилизации, обезвреживанию отходов (мусороперегрузочная станция Никольский мощность до 10 тыс. тонн/год (планируемый к размещению) – 1 объект
14	Зона озелененных территорий специального назначения	Площадь зоны: по расчету	-

²³ ст. 3, Закон Вологодской области от 19.12.2003 N 976-ОЗ (ред. от 13.03.2024) "Об обороте земель сельскохозяйственного назначения на территории Вологодской области" (принят Постановлением ЗС Вологодской области от 18.12.2003 N 772), ст. 1, Закон Вологодской области от 01.07.2015 N 3703-ОЗ "О предельных размерах земельных участков, находящихся в государственной или муниципальной собственности и предоставляемых для осуществления крестьянским (фермерским) хозяйством его деятельности, на территории Вологодской области" (принят Постановлением ЗС Вологодской области от 24.06.2015 N 452).

²⁴ Таблица 9.2 СП 42.13330.2016. Свод правил. Градостроительство. Планировка и застройка городских и сельских поселений. Актуализированная редакция.

²⁵ Таблица Д1 СП 42.13330.2016. Свод правил. Градостроительство. Планировка и застройка городских и сельских поселений. Актуализированная редакция

4. Сведения о видах, назначении и наименованиях планируемых для размещения объектов местного значения, их основные характеристики, их местоположение (для объектов местного значения, не являющихся линейными объектами, указываются функциональные зоны), а также характеристики зон с особыми условиями использования территорий в случае, если установление таких зон требуется в связи с размещением данных объектов:

Таблица 4.1

№ п/п	Наименование ²⁶ планируемых для размещения объектов местного значения, код объекта	Вид ²⁷ (группа/ вид объекта строительства/ код), назначение объектов местного значения	Основные характеристики объектов местного значения	Местоположение (функциональная зона) объектов местного значения	Статус ²⁸ объектов местного значения	Характеристики зон с особыми условиями использования территорий	Примечание
1	2	3	4	5	6	7	8
1	Объекты электро-, тепло-, газо- и водоснабжения населения, водоотведения:						
1.1	Объекты электроснабжения						
1.1.1	Электрическая подстанция 10кВ, код 602040215	Объекты передачи электроэнергии/ Сооружение электрической, трансформаторной подстанции/ 05.05.003.006	ТП Инвест-4 10/0.4кВ 2х0,400 МВА	Юго-восточнее д. Криводеево (производственная зона сельскохозяйственных предприятий)	Планируемый к размещению	Охранная зона устанавливается вокруг подстанций - в виде части поверхности участка земли и воздушного пространства (на высоту, соответствующую высоте наивысшей точки подстанции), ограниченной вертикальными плоскостями, отстоящими от всех сторон ограждения подстанции по периметру	
1.1.2			ТП Инвест-1 10/0.4кВ 1х0,100 МВА	в 1,0 км южнее АЗС «Фомино» на а/д Урень-Шарья-Никольск-Ширяево (производственная зона)			
1.1.3			ТП Инвест-2	в 1,6 км южнее			

²⁶ В соответствии с приказом Минэкономразвития России от 9 января 2018 года № 10 «Об утверждении Требований к описанию и отображению в документах территориального планирования объектов федерального значения, объектов регионального значения, объектов местного значения и о признании утратившим силу приказа Минэкономразвития России от 7 декабря 2016 года № 793» (в редакции приказа Министерства экономического развития Российской Федерации от 6 сентября 2023 года № 620; далее – приказ Минэкономразвития России от 9 января 2018 года № 10).

²⁷ В соответствии с приказом Минстроя России от 2 ноября 2022 года № 928/пр «Об утверждении классификатора объектов капитального строительства по их назначению и функционально-технологическим особенностям (для целей архитектурно-строительного проектирования и ведения единого государственного реестра заключений экспертизы проектной документации объектов капитального строительства)»..

²⁸ В соответствии с приказом Минэкономразвития России от 9 января 2018 года № 10.

1	2	3	4	5	6	7	8
			10/0.4кВ 1х0,100 МВА	АЗС «Фомино» на а/д Урень-Шарья- Никольск – Ширяево (производственная зона)		на расстоянии 10 м в соответствии с Порядком установления охранных зон объектов электросетевого хозяйства и особых условий использования земельных участков, расположенных в границах таких зон, утвержденным Постановлением Правительства Российской Федерации от 24 февраля 2009 года № 160 (в редакции постановления Правительства Российской Федерации от 21.12.2018 №1622)	
1.1.4			ТП Абатурово Север- 2 10/0.4кВ 1х0.400 МВА	д. Абатурово (зона застройки индивидуальными жилыми домами)			
1.1.5			ТП Ирданово Север-1 10/0.4кВ 1х0.400 МВА	д. Ирданово (зона застройки индивидуальными жилыми домами)			
1.1.6			ТП Инвест-3 10/0.4кВ 1х0.250 МВА	На северо-западе д. Абатурово (производственная зона)			
1.1.7			ТП Ирданово Восток- 1 10/0.4кВ 1х0.100 МВА	д. Ирданово (зона застройки индивидуальными жилыми домами)			
1.1.8			ТП Абатурово Юг-1 10/0.4кВ 1х0,100 МВА	д.Абатурово (зона застройки индивидуальными жилыми домами)			
1.1.9			ТП Инвест-5 10/0.4кВ 2х0,630 МВА	Юго-восточнее д. Родюкино (производственная зона сельскохозяйствен ных предприятий)			
1.1.10			ТП Инвест-6 10/0.4кВ 1х0,100 МВА	Восточнее д. Родюкино (производственная зона сельскохозяйствен ных предприятий)			
1.1.11			ТП Родюкино Юг-1 10/0.4кВ	д. Родюкино (зона застройки)			

1	2	3	4	5	6	7	8
			1x0,100 МВА	индивидуальными жилыми домами)			
1.1.12			ТП Инвест-7 10/0.4кВ 1x0,100 МВА	Восточнее д. Кузнечиха (производственная зона)			
1.1.13			ТП Инвест-8 10/0.4кВ 1x0,400 МВА	Южнее д. Кузнечиха (производственная зона)			
1.1.14			ТП Инвест-9 10/0.4кВ 1x0,100 МВА	Западнее д. Кожаево (производственная зона)			
1.1.15			ТП Кожаево Восток-1 10/0.4кВ 1x0,400 МВА	д. Кожаево (зона застройки индивидуальными жилыми домами)			
1.1.16			ТП Инвест-10 10/0.4кВ 1x0,630МВА	Южнее д. Осиново (производственная зона)			
1.1.17			ТП Инвест-11 10/0.4кВ 1x0,100МВА	Вблизи п. Левобережный (производственная зона)			
1.1.18			ТП Инвест-12 10/0.4кВ 1x0,250МВА (Рамешки)	Севернее д. Рамешки (производственная зона)			
1.1.19			ТП Пермас Север-1 10/0.4кВ 1x0,100МВА	д. Пермас (зона застройки индивидуальными жилыми домами)			
1.1.20			ТП Березово Придорожный сервис-1 10/0.4кВ 1x0,100МВА	Юго-восточнее д. Березово (производственная зона)			
1.1.21			ТП Мокрецово Юг-1 10/0.4кВ	д. Мокрецово (зона застройки)			

1	2	3	4	5	6	7	8
			1x0,100МВА	индивидуальными жилыми домами)			
1.1.22			ТП Полигон-1 10/0.4кВ 1x0,400МВА	В 0,9 км северо-западнее д. Соколово (производственная зона)			
1.1.23	Линии электропередачи 10кВ, код 602040315	Объекты передачи электроэнергии/ Сооружение воздушной линии электропередачи/ 05.05.003.001	ВЛ-10кВ Ирданово. Отпайка Инвест-4 Длина объекта – 0.47км	Никольский муниципальный округ	Планируемый к размещению	Охранная зона устанавливается вдоль воздушных линий электропередачи - в виде части поверхности участка земли и воздушного пространства (на высоту, соответствующую высоте опор воздушных линий электропередачи), ограниченной параллельными вертикальными плоскостями, отстоящими по обе стороны линии электропередачи от крайних проводов при неотклоненном их положении на следующем расстоянии для ВЛ -10 кВ: 10 метров (5 метров - для линий с самонесущими или изолированными проводами, размещенных в границах населенных пунктов)	
1.1.24			ВЛ-10кВ Петряево. Отпайка Инвест-1 Длина объекта – 0.09км				
1.1.25			ВЛ-10кВ РММ Отпайка. Абатурово Север Длина объекта – 1.42км				
1.1.26			ВЛ-10кВ РММ. Отпайка Абатурово Север Длина объекта – 0.2км				
1.1.27			ВЛ-10кВ РММ. Отпайка Инвест-3 Длина объекта – 0,16км				
1.1.28			ВЛ-10кВ Дор. Отпайка Инвест-5 Длина объекта – 0,29км				
1.1.29			ВЛ-10кВ Дор. Отпайка Инвест-6 Длина объекта – 0,86км				
1.1.30			ВЛ-10кВ Дор. Отпайка Инвест-7 Длина объекта –				

1	2	3	4	5	6	7	8
			0,53км				
1.1.31			ВЛ-10кВ Дор. Отпайка Инвест-8 Длина объекта – 0,14км				
1.1.32			ВЛ-10кВ Каменный. Отпайка Инвест-10 Длина объекта – 0,24км				
1.1.33			ВЛ-10кВ Каменный. Отпайка Инвест-11 Длина объекта – 0,54км				
1.1.34			ВЛ-10кВ Блудново. Отпайка Пермас Север-1 Длина объекта – 0,14км				
1.1.35			ВЛ-10кВ В.Рюстюг. Отпайка Мокрецово Юг-1 Длина объекта – 0,7км				
1.1.36			ВЛ-10кВ В.Рюстюг. Отпайка Полигон Длина объекта – 1,1км				
1.2	Объекты газоснабжения						
1.2.1	Пункт редуцирования газа (ПРГ), код 602040514	Сети газоснабжения/ Здание (сооружение) газорегуляторного пункта/ 12.01.006.002	Производительность 0,43тыс м3/час ²⁹	д. Криводеево (зона застройки индивидуальными жилими домами)	Планируемые к размещению	Охранная зона устанавливается в соответствии СП 62.13330.2011* Газораспределительные системы ³⁰ п. 6.2.2 таблица	
1.2.2			Производительность 0.32 тыс м3/час	д. Абатурово (зона застройки			

²⁹ Расчет производительности принят согласно п.1.6 таблица 6 Региональных нормативов градостроительного проектирования Вологодской области, утвержденных постановлением Правительства Вологодской области от 11 апреля 2016 № 338 (в редакции постановления Правительства области от 29 февраля 2024 года № 229);

³⁰ СП 62.13330.2011*. Свод правил. Газораспределительные системы. Актуализированная редакция СНиП 42-01-2002, утвержден приказом Минрегиона России от 27 декабря 2010 года № 780 (в редакции изменения № 4, утвержденного Приказом Минстроя России от 27 декабря 2021 года № 1018/пр).

1	2	3	4	5	6	7	8
				индивидуальными жилыми домами)		5 вокруг отдельно стоящих газорегуляторных пунктов - в виде территории, ограниченной замкнутой линией, проведенной на расстоянии не более 15 метров от границ этих объектов	
1.2.3			Производительность 0.53 тыс м3/час	д. Ирданово (зона застройки индивидуальными жилыми домами)			
1.2.4			Производительность 0.99 тыс м3/час	д. Мелентьево (зона застройки малоэтажными жилыми домами (до 4 этажей, включая мансардный)			
1.2.5			Производительность 0.30 тыс м3/час	п. Кудангский (зона застройки индивидуальными жилыми домами)			
1.2.6			Производительность 0.37 тыс м3/час	д. Пермас (зона застройки индивидуальными жилыми домами)			
1.2.7			Производительность 0.03 тыс м3/час	д. Березово (зона застройки индивидуальными жилыми домами)			
1.2.8			Производительность 0,02 тыс м3/час	п. Пермасский (зона застройки индивидуальными жилыми домами)			
1.2.9			Производительность 0,06 тыс м3/час	д. Плаксино (зона застройки индивидуальными жилыми домами)			
1.2.10			Производительность 0.44 тыс м3/час	д. Кожаево (зона застройки индивидуальными жилыми домами)			
1.2.11			Производительность 0.13 тыс м3/час	с. Светлый Ключ (зона застройки индивидуальными			

1	2	3	4	5	6	7	8
1.2.12			Производительность 0,41 тыс м3/час	жилыми домами) д. Родюкино (зона застройки индивидуальными жилими домами)			
1.2.13			Производительность 0,35 тыс м3/час	п. Левобережный (зона застройки индивидуальными жилими домами)			
1.2.14			Производительность 0,34 тыс м3/час	д. Осиново (зона застройки индивидуальными жилими домами)			
1.2.15			Производительность 0,09 тыс м3/час	д. Верхний Рыстюг (зона застройки индивидуальными жилими домами)			
1.2.16			Производительность 0,09 тыс м3/час	д. Ивантец (зона застройки индивидуальными жилими домами)			
1.2.17			Производительность 0,01 тыс м3/час	д. Подосиновец (зона застройки индивидуальными жилими домами)			
1.2.18			Производительность 0,19 тыс м3/час	д. Бутова Курья (зона застройки индивидуальными жилими домами)			
1.2.19			Производительность 0,12 тыс м3/час	д. Коныгино (зона застройки индивидуальными жилими домами)			
1.2.20			Производительность 0,07 тыс м3/час	д. Мокрецово (зона застройки индивидуальными жилими домами)			
1.2.21	Газопровод распределительный	Сети газоснабжения/Линейное	Распределительные газопроводы	Прокладка распределительно	Планируемый к размещению	Охранные зоны вдоль трасс распределительных	

1	2	3	4	5	6	7	8
	высокого давления, код 602040601	сооружение сети газоснабжения / 12.01.006.001	высокого давления к населенным пунктам. Рабочее давление – 1,2 МПа; Общая длина объектов – 96 км	го газопровода высокого давления по территории разрабатываемого генерального плана		газопроводов устанавливаются в соответствии с пунктом 7 Правил охраны газораспределительных сетей ³¹ не более 3 м	
1.3	Объекты теплоснабжения						
1.3.1	Источник тепловой энергии, код 602040901	Сети теплоснабжения/Здание котельной/ 12.01.001.002	Котельная Тепловая мощность 0,11 Гкал/час	д. Подосиновец (зона застройки индивидуальными жилими домами)	Планируемая к реконструкции	Санитарно-защитная зона устанавливается в соответствии с постановлением Правительства Российской Федерации от 3 марта 2018 года № 222 ³² . Размер Санитарно- защитной зоны устанавливается в каждом конкретном случае на основании расчетов рассеивания загрязнений атмосферного воздуха и физического воздействия на атмосферный воздух (шум, вибрация, ЭМП и др.), а также на основании результатов натурных исследований и измерений и рекомендуемые минимальные разрывы устанавливаются в соответствии п. 1 примечания в разделе	
1.3.2			Котельная Тепловая мощность 0,202 Гкал/час	д. Осиново (зона застройки индивидуальными жилими домами)			
1.3.3			Котельная Тепловая мощность 0,229 Гкал/час	д. Кожаево (зона застройки индивидуальными жилими домами)			
1.3.4			Котельная Тепловая мощность 0,108 Гкал/час	д. Пермас (зона смешанной и общественно- деловой застройки)			
1.3.5			Котельная Тепловая мощность 0, 8 Гкал/час	д. Бутова Курья, зона смешанной и общественно- деловой застройки			

³¹ Постановление Правительства Российской Федерации от 20 ноября 2000 года № 878 «Об утверждении Правил охраны газораспределительных сетей» (в редакции постановления Правительства Российской Федерации от 17 мая 2016 года № 444).

³² Постановление Правительства Российской Федерации от 3 марта 2018 года № 222 «Об утверждении правил установления санитарно – защитных зон и использования земельных участков, расположенных в границах санитарно-защитных зон» (в редакции постановления Правительства Российской Федерации от 3 марта 2022 года № 286; далее - Постановление Правительства Российской Федерации от 3 марта 2018 года № 222).

1	2	3	4	5	6	7	8
						7.1.10 главы VII СанПиН 2.2.1/2.1.1.1200-03 ³³ и составляет не более 100 м	
1.4	Объекты водоснабжения						
1.4.1	Артезианская скважина, код 602041106	Сети водоснабжения: Водозаборное сооружение (водозаборный узел, скважина)/ 12.01.004.006	Производительность 142.44 куб. м/сутки	д. Ирданово, зона инженерной инфраструктуры	Планируемый к размещению	Санитарно-эпидемиологические требования к организации и эксплуатации зон санитарной охраны (далее - ЗСО) источников водоснабжения и водопроводов питьевого назначения определяются СанПиН 2.1.4.1110-02. Граница первого пояса ЗСО устанавливается на расстоянии не менее 50 м от водозабора. Границы второго и третьего поясов ЗСО определяются расчетами (СанПиН 2.1.4.1110-02). Ширину санитарно-защитной полосы следует принимать по обе стороны от крайних линий водопровода: а) при отсутствии грунтовых вод - не менее	Раздел 9.1 Положения о территориально м планировании СТП Никольского района: 1) Развитие существующих систем водоснабжения; 2) Выполнить бурение дополнительных скважин в д. Осиново, д. Пермас, п. Кудангский, п. Левобережный, д. Полежаево, п. Молодежный. На основании п. 4 ч. 1 Федерального закона № 131-ФЗ.
1.4.2			Производительность 81.51 куб. м/сутки	д. Абатурово, зона инженерной инфраструктуры			
1.4.3			Производительность 87.40 куб. м/сутки	д. Бутова Курья, зона инженерной инфраструктуры			
1.4.4			Производительность 88.15 куб. м/сутки	п. Левобережный, зона инженерной инфраструктуры			
1.4.6			Производительность 92.22 куб. м/сутки	д. Пермас, зона инженерной инфраструктуры			
1.4.7			Производительность 72.08 куб. м/сутки	п. Кудангский, зона инженерной инфраструктуры			
1.4.8			Производительность 41.31 куб. м/сутки	д. Полежаево, зона инженерной инфраструктуры			
1.4.9			Производительность 37.94 куб. м/сутки	п. Молодежный, зона инженерной инфраструктуры			
1.4.10			Производительность 123.54 куб. м/сутки	д. Кожаево, зона инженерной инфраструктуры			

³³ Постановление Главного государственного санитарного врача Российской Федерации от 25 сентября 2007 года № 74 «О введении в действие новой редакции санитарно-эпидемиологических правил и нормативов СанПиН 2.2.1/2.1.1.1200-03 «Санитарно-защитные зоны и санитарная классификация предприятий, сооружений и иных объектов» (в редакции постановления Главного государственного санитарного врача РФ от 28 февраля 2022 года № 7, далее - СанПиН 2.2.1/2.1.1.1200-03 «Санитарно-защитные зоны и санитарная классификация предприятий, сооружений и иных объектов»).

1	2	3	4	5	6	7	8
1.4.11			Производительность 275.57 куб. м/сутки	д. Мелентьево, зона инженерной инфраструктуры		10 м при диаметре водоводов до 1000 мм; б) при наличии грунтовых вод - не менее 50 м вне зависимости от диаметра водоводов. Граница первого пояса ЗСО водопроводных сооружений принимается на расстоянии: от стен запасных и регулирующих емкостей, фильтров и контактных осветлителей - не менее 30 м; от водонапорных башен - не менее 10 м; от остальных помещений (отстойники, реагентное хозяйство, склад хлора, насосные станции и др.) - не менее 15 м.	
1.4.12			Производительность 88.17 куб. м/сутки	д. Осиново, зона инженерной инфраструктуры			
1.4.13			Производительность 109.14 куб. м/сутки	д. Родюкино, зона инженерной инфраструктуры			
1.4.14	Артезианская скважина, код 602041106	Сети водоснабжения: Водозаборное сооружение (водозаборный узел, скважина)/ 12.01.004.006	Производительность 92.22 куб. м/сутки	д. Пермас, зона инженерной инфраструктуры	Планируемый к реконструкции		
1.4.15			Производительность 41.31 куб. м/сутки	д. Полежаево, зона застройки индивидуальными жилими домами			
1.4.16			Производительность 123.54 куб. м/сутки	д. Кожаево, зона инженерной инфраструктуры			
1.4.17			Производительность 275.57 куб. м/сутки	д. Мелентьево, зона инженерной инфраструктуры			
1.4.18			Производительность 275.57 куб. м/сутки	д. Мелентьево, зона инженерной инфраструктуры			
1.4.19			Производительность 88.17 куб. м/сутки	д. Осиново, зона застройки индивидуальными жилими домами			
1.4.20	Водопроводные очистные сооружения, код 602041102	Сети водоснабжения: Сооружение водоподготовки/ 12.01.004.007	Производительность 142.44 куб. м/сутки	д. Ирданово, зона инженерной инфраструктуры	Планируемый к размещению		Раздел 9.1 Положения о территориально м планировании СТП Никольского района: 1) Предусмотреть систему очистки
1.4.21			Производительность 81.51 куб. м/сутки	д. Абатурово, зона инженерной инфраструктуры			
1.4.22			Производительность 87.40 куб. м/сутки	д. Бутова Курья, зона инженерной инфраструктуры			
1.4.23			Производительность	п. Левобережный,			

1	2	3	4	5	6	7	8
			88.15 куб. м/сутки	зона инженерной инфраструктуры			воды от повышенного содержания бора и фтора. На основании п. 4 ч. 1 Федерального закона № 131-ФЗ.
1.4.25			Производительность 92.22 куб. м/сутки	д. Пермас, зона инженерной инфраструктуры			
1.4.26			Производительность 72.08 куб. м/сутки	п. Кудангский, зона инженерной инфраструктуры			
1.4.27			Производительность 41.31 куб. м/сутки	д. Полежаево, зона инженерной инфраструктуры			
1.4.28			Производительность 37.94 куб. м/сутки	п. Молодежный, зона инженерной инфраструктуры			
1.4.29			Производительность 123.54 куб. м/сутки	д. Кожаево, зона инженерной инфраструктуры			
1.4.30			Производительность 275.57 куб. м/сутки	д. Мелентьево, зона инженерной инфраструктуры			
1.4.31			Производительность 88.17 куб. м/сутки	д. Осиново, зона инженерной инфраструктуры			
1.4.32			Производительность 109.14 куб. м/сутки	д. Родюкино, зона инженерной инфраструктуры			
1.4.33	Водонапорная башня, код 602041104	Сети водоснабжения: Сооружение водонапорной башни/ 12.01.004.004	Объем 25 куб. м	д. Пермас, зона застройки индивидуальными жилыми домами	Планируемый к реконструкции		
1.4.34			Объем 25 куб. м	д. Полежаево, зона застройки индивидуальными жилыми домами			
1.4.35			Объем 25 куб. м	д. Кожаево, зона инженерной инфраструктуры			
1.4.36			Объем 25 куб. м	д. Мелентьево, зона инженерной инфраструктуры			

1	2	3	4	5	6	7	8
1.4.37			Объем 25 куб. м	д. Осиново, зона застройки индивидуальными жилими домами			
1.4.38	Водонапорная башня, код 602041104	Сети водоснабжения: Сооружение водонапорной башни/ 12.01.004.004	Объем 25 куб. м	д. Ирданово, зона инженерной инфраструктуры	Планируемый к размещению		
1.4.39			Объем 25 куб. м	д. Абатурово, зона инженерной инфраструктуры			
1.5	Объекты водоотведения						
1.5.1	Канализационная насосная станция, код 602041303	Сети водоотведения: Здание (сооружение) канализационной насосной станции/ 12.01.002.003	Производительность 65,0 куб. м/сут	п. Левобережный, зона застройки индивидуальными жилими домами	Планируемый к размещению	Санитарно-защитная зона устанавливается в соответствии с постановлением Правительства Российской Федерации от 03.03.2018 № 222.	
1.5.2			Производительность 83,0 куб. м/сут	д. Криводеево, зона застройки индивидуальными жилими домами			
1.5.3	Очистные сооружения (КОС), код 602041301	Сети водоотведения: Сооружение очистки воды для хозяйственно-бытовых целей/12.01.002.005	Локальные очистные сооружения канализации ЛОСК-1 Производительность 180,0 куб. м/сут	д. Абатурово, зона инженерной инфраструктуры	Планируемый к размещению	Размер санитарно- защитной зоны (далее - СЗЗ) для очистных сооружений канализации принимается в соответствии с требованиями СанПиН 2.2.1/2.1.1.1200-03. Размер СЗЗ для ОСК мощностью до 200 куб. м/сут равен 100 м, для ЛОСК мощностью до 200 куб. м/сут равен 15 м, более 200 - равен 20 м, для КНС - равен 15 м.	Раздел 9.2 Положения о территориально м планировании СТП Никольского района: 1) Предусмотреть централизованн ые системы канализации для всех перспективных населенных пунктов района со строительством сооружений биологической очистки сточных
1.5.4			Локальные очистные сооружения канализации ЛОСК-2 Производительность 70,0 куб. м/сут	д. Бутова Курья, зона инженерной инфраструктуры			
1.5.5			Локальные очистные сооружения канализации ЛОСК-3 Производительность 90,0 куб. м/сут	д. Пермас, зона инженерной инфраструктуры			
1.5.6			Локальные очистные сооружения канализации ЛОСК-4 Производительность 60,0 куб. м/сут	п. Кудангский, зона инженерной инфраструктуры			
1.5.7			Локальные очистные	д. Полежаево,			

1	2	3	4	5	6	7	8
			сооружения канализации ЛОСК-5 Производительность 40,0 куб. м/сут	зона инженерной инфраструктуры			вод; 2) Строительство новых очистных сооружений.
1.5.8			Локальные очистные сооружения канализации ЛОСК-6 Производительность 30,0 куб. м/сут	п. Молодежный, зона инженерной инфраструктуры			На основании п. 4 ч. 1 Федерального закона № 131-ФЗ.
1.5.9			Локальные очистные сооружения канализации ЛОСК-7 Производительность 110 куб. м/сут	д. Кожаево, зона инженерной инфраструктуры			
1.5.10			Локальные очистные сооружения канализации ЛОСК-8 Производительность 320,0 куб. м/сут	д. Мелентьево, зона инженерной инфраструктуры			
1.5.11			Локальные очистные сооружения канализации ЛОСК-9 Производительность 140,0 куб. м/сут	д. Осиново, зона инженерной инфраструктуры			
1.5.12			Локальные очистные сооружения канализации ЛОСК-10 Производительность 180,0 куб. м/сут	д. Родюкино, зона инженерной инфраструктуры			
2	Автомобильные дороги местного значения:						
2.1	Автомобильные дороги местного значения/ код 602030303	Автомобильные дороги: Обычная автомобильная дорога (нескоростная автомобильная дорога) вне населенного пункта/ 04.01.001.003	Подъезд к д. Абатурово (северный); Длина объекта – 0,97км; Категория а/д (проектная) – IV; Вид покрытия (проектный) –	Никольский муниципальный округ	Планируемые к размещению	-	-

1	2	3	4	5	6	7	8
			усовершенствованный				
2.2			Подъезд к планируемой площадке придорожного сервиса и промзоне вблизи д. Березово; Длина объекта – 0,6км; Категория а/д (проектная) – IV; Вид покрытия (проектный) – усовершенствованный				
2.3			Подъезд к планируемой площадке придорожного сервиса в 2 км южнее д. Березово; Длина объекта – 0,08км; Категория а/д (проектная) – IV; Вид покрытия (проектный) – усовершенствованный				
2.4			Ирданово-Аксентьево (Северный обход г. Никольск); Длина объекта – 5,45км; Категория а/д (проектная) – IV; Вид покрытия (проектный) – усовершенствованный				

1	2	3	4	5	6	7	8
2.5			й Подъезд к предприятию деревообработки в 0,8 км западнее д. Родюкино; Длина объекта – 0,18км; Категория а/д (проектная) – V; Вид покрытия (проектный) – переходный				
2.6			Подъезд к пожарному депо у д. Бутова Курья; Длина объекта – 0,27км; Категория а/д (проектная) – V; Вид покрытия (проектный) – переходный				
2.7			Подъезд к производственному предприятию в 0.7 км южнее д. Подосиновец; Длина объекта – 0,17км; Категория а/д (проектная) – V; Вид покрытия (проектный) – переходный				
2.8			Подъезд к производственному предприятию в 1.2 км южнее д. Подосиновец;				

1	2	3	4	5	6	7	8
			<p>Длина объекта – 0,17км; Категория а/д (проектная) – V; Вид покрытия (проектный) – переходный</p>				
2.9			<p>Подъезд к промзоне у д. Абатурово; Длина объекта – 0,64км; Категория а/д (проектная) – IV; Вид покрытия (проектный) – усовершенствованный</p>				
2.10			<p>Подъезд к производственным площадкам севернее п. Левобережный; Длина объекта – 0,93км; Категория а/д (проектная) – V; Вид покрытия (проектный) – переходный</p>				
2.11			<p>Подъезд к производственной площадке в 1,0 км южнее АЗС «Фомино» на а/д Урень-Шарья-Никольск-Ширяево; Длина объекта – 0,1км; Категория а/д (проектная) – V; Вид покрытия</p>				

1	2	3	4	5	6	7	8
			(проектный) – усовершенствованный				
2.12			Подъезд к производственной площадке в 1,6 км южнее АЗС «Фомино» на а/д Урень-Шарья- Никольск-Ширяево; Длина объекта – 0,08км; Категория а/д (проектная) – V; Вид покрытия (проектный) – усовершенствованный				
2.13			Подъезд к производственной площадке в 1,0 км западнее д. Ирданово на а/д Урень-Шарья- Никольск-Ширяево; Длина объекта – 0,09км; Категория а/д (проектная) – V; Вид покрытия (проектный) – усовершенствованный				
2.14			Подъезд к производственной площадке северо- западнее д. Кожаево на а/д Урень-Шарья- Никольск-Ширяево; Длина объекта – 0,16км;				

1	2	3	4	5	6	7	8
			Категория а/д (проектная) – IV; Вид покрытия (проектный) – усовершенствованный				
2.15			Подъезд к производственной площадке западнее д. Кожаево; Длина объекта – 0,42км\$ Категория а/д (проектная) – V; Вид покрытия (проектный) – переходный				
2.16			Подъезд к объектам физкультурно- досугового назначения и активного отдыха (создание экологической тропы в д. Кожаево), восточнее д. Кожаево; Длина объекта – 1.31км; Категория а/д (проектная) – V; Вид покрытия (проектный) – переходный				
2.17			Подъезд к производственной площадке западнее д. Полежаево; Длина объекта – 0,73км; Категория а/д				

1	2	3	4	5	6	7	8
			(проектная) – V; Вид покрытия (проектный) – переходный				
2.18			Подъезд к производственным площадкам на севере д.Рамешки; Длина объекта – 0,54км; Категория а/д (проектная) – V; Вид покрытия (проектный) – переходный				
2.19			Подъезд к производственным площадкам южнее д. Рамешки Длина объекта – 0,72км; Категория а/д (проектная) – V; Вид покрытия (проектный) – переходный				
2.20			Подъезд к производственной площадке восточнее д. Березово; Длина объекта – 0,38км; Категория а/д (проектная) – V; Вид покрытия (проектный) – переходный				
2.21			Подъезд к промзоне в 0,8 км юго-восточнее д. Криводево.				

1	2	3	4	5	6	7	8
			Длина объекта – 0,35км; Категория а/д (проектная) – V; Вид покрытия (проектный) – усовершенствованный				
2.22	Мостовое сооружение, код 602031601	Мостовые сооружения: Сооружение автодорожного моста/ 04.06.001.001	Мостовое сооружения через р. Юг на планируемой к размещению а/д Ирданово-Аксентьево (Северный обход г. Никольск); Длина объекта – 0,1км	Никольский муниципальный округ	Планируемые к размещению	-	-
2.23			Мостовое сооружение через р. Юг в д. Пермас. Длина объекта – 0,1км				
2.24	Улица в жилой застройке/ код 602030503	Автомобильные дороги: Дорога, улица в границах населенного пункта/04.01.001.002	Строительство улично-дорожной сети на территориях перспективной застройки: - Общая длина - 10.19км - Вид покрытия (проектный) - усовершенствованный	Никольский муниципальный округ. Территории в границах населенных пунктов: д. Кожаево, д. Родюкино, д. Абатурово, д. Ирданово, д. Мелентьево, д. Мокрецово д. Пермас	Планируемый к размещению	-	-
3	Объекты социальной инфраструктуры, находящиеся в муниципальной собственности:						
3.1	Научная организация и ее структурные	Музеи и выставочные залы: Здание выставочного зала/ 02.01.004.001; Здание	0,073 га (площадь территории) Размещение	д. Дор, земельный участок с	Планируемый к размещению	-	Письмо администрации сельского

1	2	3	4	5	6	7	8
	подразделения, код 602010106 (размещение мастерских по производству сувенирной продукции из бересты - для туристического маршрута)	музейно-выставочного комплекса/ 02.01.004.002; Здание музея/ 02.01.004.003; Прочие объекты/ 02.01.004.099; Производство объектов интеллектуальной, творческой деятельности/Прочие объекты/02.01.005.099; Центры культуры, искусств и творчества: Здание центра искусств, дома творчества/02.01.006.003; Прочие объекты/ 02.01.006.099; Прочие виды объектов, не включенные в другие группы: Прочие объекты/02.01.099.099	мастерских по производству сувенирной продукции из бересты-для туристического маршрута. 30 чел. (пропускная способность)	кадастровым номером 35:16:0301032:162 (зона смешанной и общественно-деловой застройки)			поселения Краснополянского от 26.08.2022 № 645
3.2	Объект религиозной организации (объединения), код 602010803 (для туристического маршрута)	Религиозные и культовые объекты: Здание духовно-просветительского центра/ 02.05.001.001; Прочие объекты/ 02.05.001.099	0,283 га (площадь территории), 30 чел. (пропускная способность)	д. Дор, земельный участок с кадастровым номером 35:16:0301032:297 (зона смешанной и общественно-деловой застройки)	Планируемый к размещению	-	Письмо администрации сельского поселения Краснополянского от 26.08.2022 № 645
4	Объекты образования, находящиеся в муниципальной собственности:						
4.1	Здание (комплекс зданий) дошкольной образовательной организации,	Объекты дошкольного образования: Здание детского сада/ 02.03.001.001; Прочие объекты/	Детский сад на 30 мест	п. Молодежный (зона застройки индивидуальными жилыми домами)	Планируемый к размещению	-	Схема территориального планирования Никольского

1	2	3	4	5	6	7	8
	код 602010101	02.03.001.099					муниципального района ³⁴ , Глава 2 «Положение о территориальном планировании», раздел 5 «Система культурно-бытового обслуживания», таблица VII.5.1
4.2	Здание (комплекс зданий) дошкольной образовательной организации, код 602010101	Объекты дошкольного образования: Здание детского сада/ 02.03.001.001; Прочие объекты/ 02.03.001.099	Детский сад на 30 мест	д. Мелентьево (зона застройки малоэтажными жилыми домами (до 4 этажей, включая мансардный)	Планируемый к размещению	-	СТП Никольского района, Глава 2 «Положение о территориальном планировании», раздел 5 «Система культурно-бытового обслуживания», таблица VII.5.1
4.3	Здание (комплекс зданий) организации дополнительного образования, код 602010103	Объекты дополнительного образования: Здание музыкальной школы/ 02.04.002.001; Здание спортивной школы/ 02.04.002.002; Здание школы искусств/ 02.04.002.003; Здание детского технопарка, технической школы/	Организации дополнительного образования (11 мест)	д. Пермас (зона смешанной и общественно-деловой застройки)	Планируемый к размещению	-	Возможно устройство в составе МОУ «Пермасская ООШ»

³⁴ Схема территориального планирования Никольского муниципального района, утвержденная решением Представительного Собрания Никольского муниципального района Вологодской области от 21 февраля 2012 года № 101, (далее – СТП Никольского района).

1	2	3	4	5	6	7	8
		02.04.002.004; Прочие объекты/ 02.04.002.099					
4.4	Здание (комплекс зданий) организации дополнительного образования, код 602010103	Объекты дополнительного образования: Здание музыкальной школы/ 02.04.002.001; Здание спортивной школы/ 02.04.002.002; Здание школы искусств/ 02.04.002.003; Здание детского технопарка, технической школы/ 02.04.002.004; Прочие объекты/ 02.04.002.099	Организации дополнительного образования (30 мест)	д. Кожаево (зона смешанной и общественно-деловой застройки)	Планируемый к размещению	-	Возможно устройство в составе МБОУ «Кожаевская основная общеобразовательная школа»
4.5	Здание (комплекс зданий) организации дополнительного образования, код 602010103	Объекты дополнительного образования: Здание музыкальной школы/ 02.04.002.001; Здание спортивной школы/ 02.04.002.002; Здание школы искусств/ 02.04.002.003; Здание детского технопарка, технической школы/ 02.04.002.004; Прочие объекты/ 02.04.002.099	Организации дополнительного образования (20 мест)	д. Осиново (зона смешанной и общественно-деловой застройки)	Планируемый к размещению	-	Возможно устройства в составе МБОУ «Осиновская основная общеобразовательная школа»
4.6	Здание (комплекс зданий) организации дополнительного образования, код 602010103	Объекты дополнительного образования: Здание музыкальной школы/ 02.04.002.001; Здание спортивной школы/ 02.04.002.002; Здание школы искусств/ 02.04.002.003; Здание детского технопарка, технической школы/ 02.04.002.004; Прочие объекты/ 02.04.002.099	Организации дополнительного образования (20 мест)	д. Бутова Курья (зона застройки индивидуальными жилыми домами)	Планируемый к размещению	-	Возможно устройство в составе МБОУ «Бутово-Курьевская основная общеобразовательная школа»
5	Объекты производственной инфраструктуры:						
5.1	Объекты	Объекты обеспечения	Здание пожарного	земельный	Планируемый	-	Письмо

1	2	3	4	5	6	7	8
	обеспечения пожарной безопасности, код 602050202	ликвидации чрезвычайных ситуаций и стихийных бедствий: Здание (сооружение) объекта пожарной охраны/ 01.01.002.001; Здание (сооружение) центра по проведению спасательных операций/ 01.01.002.002; Прочие объекты/ 01.01.002.099	депо (1 автомобиль) (0,179 га - площадь земельного участка)	участок, с кадастровым номером 35:16:0205020:1, расположенный вблизи д. Бутова Курья (производственная зона)	к размещению		администрации сельского поселения Краснополянского от 26.08.2022 № 645
6	Особо охраняемые природные территории местного значения:						
	-	-	-	-	-	-	-
7	Территории, подверженные риску возникновения чрезвычайных ситуаций природного и техногенного характера:						
	-	-	-	-	-	-	-
8	Объекты связи, общественного питания, торговли и бытового обслуживания:						
8.1	Базовая станция, код 602041506	Объекты коммуникации: Сооружение радиобашни (радиомачты)/ 01.01.004.003	Антенно-мачтовое сооружение для размещения базовых станций сотовой связи. Радиус покрытия сигналом сотовой связи до 10км	д. Бутова Курья (зона инженерной инфраструктуры),	Планируемый к размещению	-	-
8.2				п. Молодежный (зона застройки индивидуальными жилыми домами),			
8.3				д. Куданга (зона застройки индивидуальными жилыми домами)			
9	Библиотеки муниципального округа:						
	-	-	-	-	-	-	-
10	Объекты массового отдыха жителей муниципального округа:						
	-	-	-	-	-	-	-
11	Объекты физической культуры и массового спорта, находящиеся в муниципальной собственности:						
11.1	Объекты физкультурно-досугового назначения и активного отдыха, код 602010605	Спортивные и оздоровительные объекты: Здание спортивного комплекса/ 03.04.002.001; Здание физкультурно-оздоровительного	4,935 га (площадь территории); 20 (человек в сутки)	Земельный участок с кадастровым номером 35:16:0301026:411, вблизи д. Кожаево	Планируемый к размещению	-	Письмо администрации сельского поселения Краснополянского от 26.08.2022 № 645

1	2	3	4	5	6	7	8
	(создание экологической тропы в д. Кожаево)	комплекса/ 03.04.002.002; Сооружение спортивной площадки, манежа/ 03.04.002.004; Здание спортивного зала/ 03.04.002.005; Здание спортивной базы/ 03.04.002.006; Прочие объекты/ 03.04.002.099		(зона отдыха)			муниципального района от 26.08.2022 № 644; от 05.10.2022 № 737
11.2	Спортивное сооружение, код 602010302 (плоскостное спортивное сооружение (в том числе спортивные (игровые) площадки; спортивные поля, включая футбольные поля)	Спортивные и оздоровительные объекты: Сооружение спортивной площадки, манежа/ 03.04.002.004; Прочие объекты/ 03.04.002.099	площадь 5000 кв.м. (вместимость, пропускная способность -122)	д. Родюкино (зона застройки индивидуальными жилыми домами)	Планируемый к размещению	-	-
11.3	Спортивное сооружение, код 602010302 (плоскостное спортивное сооружение (в том числе спортивные (игровые) площадки; спортивные поля, включая футбольные поля)	Спортивные и оздоровительные объекты: Сооружение спортивной площадки, манежа/ 03.04.002.004; Прочие объекты/ 03.04.002.099	площадь 5000 кв.м. (вместимость, пропускная способность -122)	д. Аксентьево (зона застройки индивидуальными жилыми домами)	Планируемый к размещению	-	-
11.4	Спортивное сооружение, код 602010302 (плоскостное	Спортивные и оздоровительные объекты: Сооружение спортивной площадки, манежа/ 03.04.002.004; Прочие	площадь 5000 кв.м. (вместимость, пропускная способность -122)	д. Дор (зона застройки индивидуальными жилыми домами)	Планируемый к размещению	-	-

1	2	3	4	5	6	7	8
	спортивное сооружение (в том числе спортивные (игровые) площадки; спортивные поля, включая футбольные поля)	объекты/ 03.04.002.099					
11.5	Спортивное сооружение, код 602010302 (плоскостное спортивное сооружение (в том числе спортивные (игровые) площадки; спортивные поля, включая футбольные поля)	Спортивные и оздоровительные объекты: Сооружение спортивной площадки, манежа/ 03.04.002.004; Прочие объекты/ 03.04.002.099	площадь 5000 кв.м. (вместимость, пропускная способность -122)	д. Ирданово (зона застройки индивидуальными жилыми домами)	Планируемый к размещению	-	-
11.6	Спортивное сооружение, код 602010302 (плоскостное спортивное сооружение (в том числе спортивные (игровые) площадки; спортивные поля, включая футбольные поля)	Спортивные и оздоровительные объекты: Сооружение спортивной площадки, манежа/ 03.04.002.004; Прочие объекты/ 03.04.002.099	площадь 5000 кв.м. (вместимость, пропускная способность -122)	д. Бутова Курья (зона застройки индивидуальными жилыми домами)	Планируемый к размещению	-	-
11.7	Спортивное сооружение, код 602010302 (плоскостное спортивное	Спортивные и оздоровительные объекты: Сооружение спортивной площадки, манежа/ 03.04.002.004; Прочие объекты/ 03.04.002.099	площадь 5000 кв.м. (вместимость, пропускная способность -122)	д. Нюеньга (зона застройки индивидуальными жилыми домами)	Планируемый к размещению	-	-

1	2	3	4	5	6	7	8
	сооружение (в том числе спортивные (игровые) площадки; спортивные поля, включая футбольные поля)						
11.8	Спортивное сооружение, код 602010302 (плоскостное спортивное сооружение (в том числе спортивные (игровые) площадки; спортивные поля, включая футбольные поля))	Спортивные и оздоровительные объекты: Сооружение спортивной площадки, манежа/ 03.04.002.004; Прочие объекты/ 03.04.002.099	площадь 5000 кв.м. (вместимость, пропускная способность -122)	д. Полежаево (зона застройки индивидуальными жилыми домами)	Планируемый к размещению	-	-
11.9	Спортивное сооружение, код 602010302 (плоскостное спортивное сооружение (в том числе спортивные (игровые) площадки; спортивные поля, включая футбольные поля))	Спортивные и оздоровительные объекты: Сооружение спортивной площадки, манежа/ 03.04.002.004; Прочие объекты/ 03.04.002.099	площадь 7000 кв.м. (вместимость, пропускная способность -122)	п. Молодежный (зона застройки индивидуальными жилыми домами)	Планируемый к размещению	-	-
11.10	Спортивное сооружение, код 602010302 (плоскостное спортивное сооружение (в том числе спортивные (игровые) площадки; спортивные поля, включая футбольные поля))	Спортивные и оздоровительные объекты: Сооружение спортивной площадки, манежа/ 03.04.002.004; Прочие объекты/ 03.04.002.099	площадь 5000 кв.м. (вместимость, пропускная способность -122)	д. Осиново (зона застройки индивидуальными жилыми домами)	Планируемый к размещению	-	-

1	2	3	4	5	6	7	8
	числе спортивные (игровые) площадки; спортивные поля, включая футбольные поля)						
11.11	Спортивное сооружение, код 602010302 (плоскостное спортивное сооружение (в том числе спортивные (игровые) площадки; спортивные поля, включая футбольные поля)	Спортивные и оздоровительные объекты: Сооружение спортивной площадки, манежа/ 03.04.002.004; Прочие объекты/ 03.04.002.099	площадь 5000 кв.м. (вместимость, пропускная способность -122)	п. Левобережный (зона застройки индивидуальными жилыми домами)	Планируемый к размещению	-	-
11.12	Спортивное сооружение, код 602010302 (плоскостное спортивное сооружение (в том числе спортивные (игровые) площадки; спортивные поля, включая футбольные поля)	Спортивные и оздоровительные объекты: Сооружение спортивной площадки, манежа/ 03.04.002.004; Прочие объекты/ 03.04.002.099	площадь 5000 кв.м. (вместимость, пропускная способность -122)	д. Ивантец (зона застройки индивидуальными жилыми домами)	Планируемый к размещению	-	-
11.13	Объект спорта, включающий отдельно нормируемые спортивные сооружения (объекты) (в т.ч. физкультурно-	Спортивные и оздоровительные объекты: Здание спортивного комплекса/ 03.04.002.001; Здание физкультурно-оздоровительного комплекса/ 03.04.002.002; Здание спортивного зала/	300 кв.м. площади пола зала (вместимость, пропускная способность -122)	д. Кожаево (зона застройки индивидуальными жилыми домами)	Планируемый к размещению		

1	2	3	4	5	6	7	8
	оздоровительный комплекс), код 602010301	03.04.002.005; Объекты общественного питания: Здание ресторана (кафе, бара)/ 01.04.003.001; Здание столовой/ 01.04.003.002; Прочие объекты/ 01.04.003.099; Объекты бытового обслуживания: Здание бытового обслуживания/ 01.04.002.002; Прочие объекты/ 01.04.002.099; вспомогательные объекты среды населенных пунктов: Административно-бытовое здание/ 01.06.001.002					
11.14	Объект спорта, включающий отдельно нормируемые спортивные сооружения (объекты) (в т.ч. физкультурно-оздоровительный комплекс), код 602010301	Спортивные и оздоровительные объекты: Здание спортивного комплекса/ 03.04.002.001; Здание физкультурно-оздоровительного комплекса/ 03.04.002.002; Здание спортивного зала/ 03.04.002.005; Объекты общественного питания: Здание ресторана (кафе, бара)/ 01.04.003.001; Здание столовой/ 01.04.003.002; Прочие объекты/ 01.04.003.099; Объекты бытового обслуживания: Здание бытового обслуживания/ 01.04.002.002; Прочие объекты/ 01.04.002.099; вспомогательные объекты среды населенных пунктов: Административно-бытовое здание/ 01.06.001.002	300 кв.м. площади пола зала (вместимость, пропускная способность -122)	д. Абатурово (зона застройки индивидуальными жилыми домами)	Планируемый к размещению		

1	2	3	4	5	6	7	8
11.15	Объект спорта, включающий отдельно нормируемые спортивные сооружения (объекты) (в т.ч. физкультурно-оздоровительный комплекс), код 602010301	Спортивные и оздоровительные объекты: Здание спортивного комплекса/ 03.04.002.001; Здание физкультурно-оздоровительного комплекса/ 03.04.002.002; Здание спортивного зала/ 03.04.002.005; Объекты общественного питания: Здание ресторана (кафе, бара)/ 01.04.003.001; Здание столовой/ 01.04.003.002; Прочие объекты/ 01.04.003.099; Объекты бытового обслуживания: Здание бытового обслуживания/ 01.04.002.002; Прочие объекты/ 01.04.002.099; Вспомогательные объекты среды населенных пунктов: Административно-бытовое здание/ 01.06.001.002	300 кв.м. площади пола зала (вместимость, пропускная способность -122)	д. Криводеево (зона застройки индивидуальными жилыми домами)	Планируемый к размещению		
11.16	Объект спорта, включающий отдельно нормируемые спортивные сооружения (объекты) (в т.ч. физкультурно-оздоровительный комплекс), код 602010301	Спортивные и оздоровительные объекты: Здание спортивного комплекса/ 03.04.002.001; Здание физкультурно-оздоровительного комплекса/ 03.04.002.002; Здание спортивного зала/ 03.04.002.005; Объекты общественного питания: Здание ресторана (кафе, бара)/ 01.04.003.001; Здание столовой/ 01.04.003.002; Прочие объекты/ 01.04.003.099; Объекты бытового	300 кв.м. площади пола зала (вместимость, пропускная способность -122)	п. Левобережный (зона застройки индивидуальными жилыми домами)	Планируемый к размещению		

1	2	3	4	5	6	7	8
		обслуживания: Здание бытового обслуживания/ 01.04.002.002; Прочие объекты/ 01.04.002.099; Вспомогательные объекты среды населенных пунктов: Административно-бытовое здание/ 01.06.001.002					
11.17	Объект спорта, включающий отдельно нормируемые спортивные сооружения (объекты) (в т.ч. физкультурно-оздоровительный комплекс), код 602010301	Спортивные и оздоровительные объекты: Здание спортивного комплекса/ 03.04.002.001; Здание физкультурно-оздоровительного комплекса/ 03.04.002.002; Здание спортивного зала/ 03.04.002.005; Объекты общественного питания: Здание ресторана (кафе, бара)/ 01.04.003.001; Здание столовой/ 01.04.003.002; Прочие объекты/ 01.04.003.099; Объекты бытового обслуживания: Здание бытового обслуживания/ 01.04.002.002; Прочие объекты/ 01.04.002.099; Вспомогательные объекты среды населенных пунктов: Административно-бытовое здание/ 01.06.001.002	300 кв.м. площади пола зала (вместимость, пропускная способность -122)	д. Пермас (зона застройки индивидуальными жилыми домами)	Планируемый к размещению		
11.18	Объект спорта, включающий отдельно нормируемые спортивные сооружения (объекты) (в т.ч. физкультурно-	Спортивные и оздоровительные объекты: Здание спортивного комплекса/ 03.04.002.001; Здание физкультурно-оздоровительного комплекса/ 03.04.002.002; Здание спортивного зала/	300 кв.м. площади пола зала (вместимость, пропускная способность -122)	д. Родюкино (зона застройки индивидуальными жилыми домами)	Планируемый к размещению		

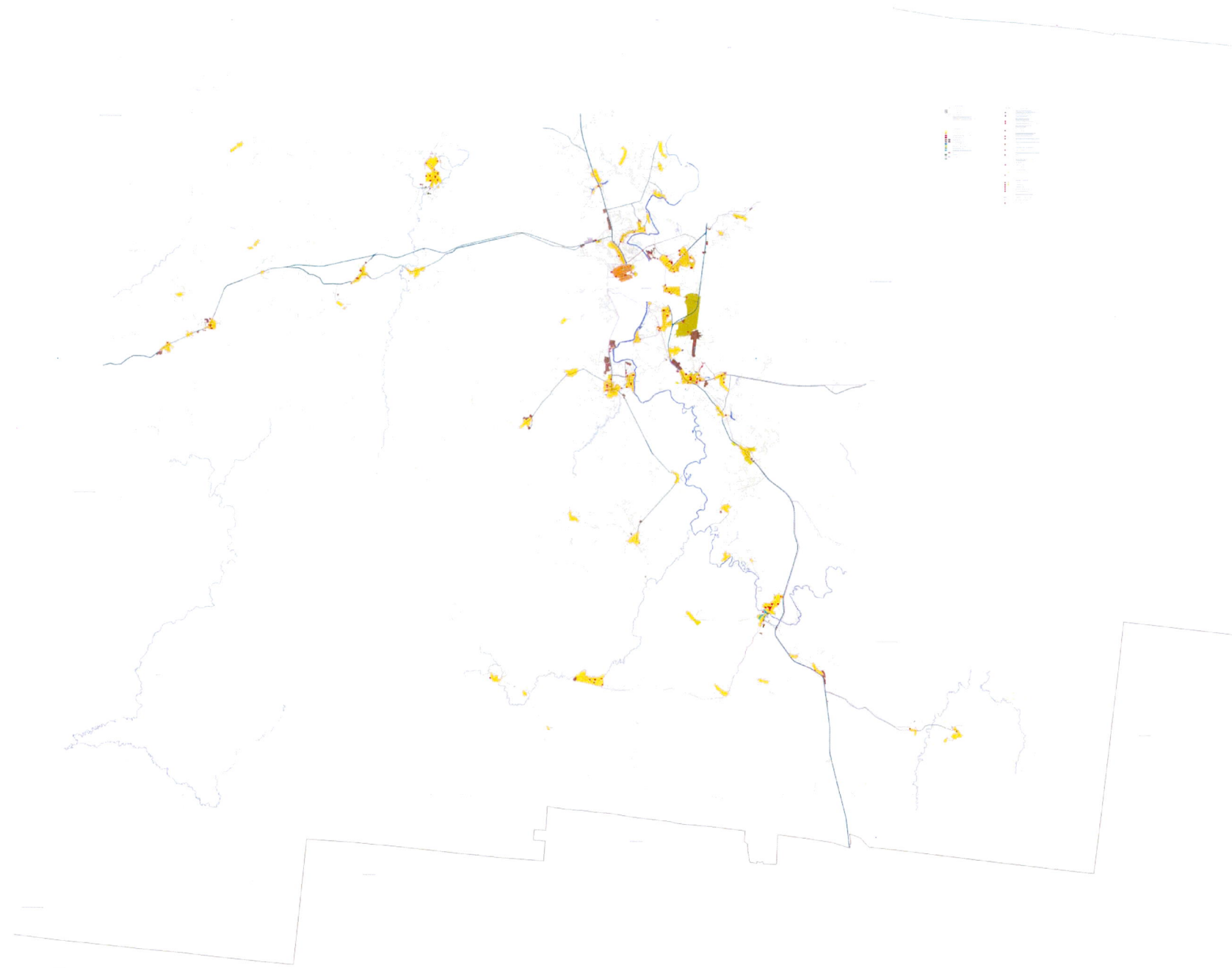
1	2	3	4	5	6	7	8
	оздоровительный комплекс), код 602010301	03.04.002.005; Объекты общественного питания: Здание ресторана (кафе, бара)/ 01.04.003.001; Здание столовой/ 01.04.003.002; Прочие объекты/ 01.04.003.099; Объекты бытового обслуживания: Здание бытового обслуживания/ 01.04.002.002; Прочие объекты/ 01.04.002.099; Вспомогательные объекты среды населенных пунктов: Административно-бытовое здание/ 01.06.001.002					
11.19	Объект спорта, включающий отдельно нормируемые спортивные сооружения (объекты) (в т.ч. физкультурно-оздоровительный комплекс), код 602010301	Спортивные и оздоровительные объекты: Здание спортивного комплекса/ 03.04.002.001; Здание физкультурно-оздоровительного комплекса/ 03.04.002.002; Здание спортивного зала/ 03.04.002.005; Объекты общественного питания: Здание ресторана (кафе, бара)/ 01.04.003.001; Здание столовой/ 01.04.003.002; Прочие объекты/ 01.04.003.099; Объекты бытового обслуживания: Здание бытового обслуживания/ 01.04.002.002; Прочие объекты/ 01.04.002.099; Вспомогательные объекты среды населенных пунктов: Административно-бытовое здание/ 01.06.001.002	300 кв.м. площади пола зала (вместимость, пропускная способность -122)	д. Мелентьево (зона застройки малоэтажными жилыми домами (до 4 этажей, включая мансардный)	Планируемый к размещению		

1	2	3	4	5	6	7	8	
12	Объекты, необходимые для размещения архивных фондов:							
	-	-	-	-	-	-	-	
13	Объекты организаций ритуальных услуг и места захоронения, расположенные или планируемые к размещению на территории муниципального округа:							
13.1	Кладбище, код 602050301	Объекты похоронного назначения: Сооружение похоронного назначения на территории кладбища/ 01.04.004.002; Здание крематория/ 01.04.004.003; Прочие объекты/ 01.04.004.099	Расширение территории существующего кладбища на 0,56 га	у д. Пермас (100 м. на юг от д. Пермас) (зона кладбищ)	Планируемый к размещению	IV класс опасности*	-	
14	Объекты обработки, утилизации, обезвреживания, размещения твердых коммунальных отходов муниципального округа:							
	-	-	-	-	-	-	-	
* Класс опасности может быть изменен при выполнении проекта обоснования санитарно-защитной зоны, при которой расчетная санитарно-защитная зона будет удовлетворять требованиям СанПиН 2.2.1./2.1.1.1200-03 «Санитарно-защитные зоны и санитарная классификация предприятий, сооружений и иных объектов»								

При отмене и (или) изменении действующих нормативных правовых актов Российской Федерации, Вологодской области, в том числе тех, на которые дается ссылка в Положении о территориальном планировании, следует руководствоваться нормами, не противоречащими федеральному законодательству и нормативным правовым актам Вологодской области.

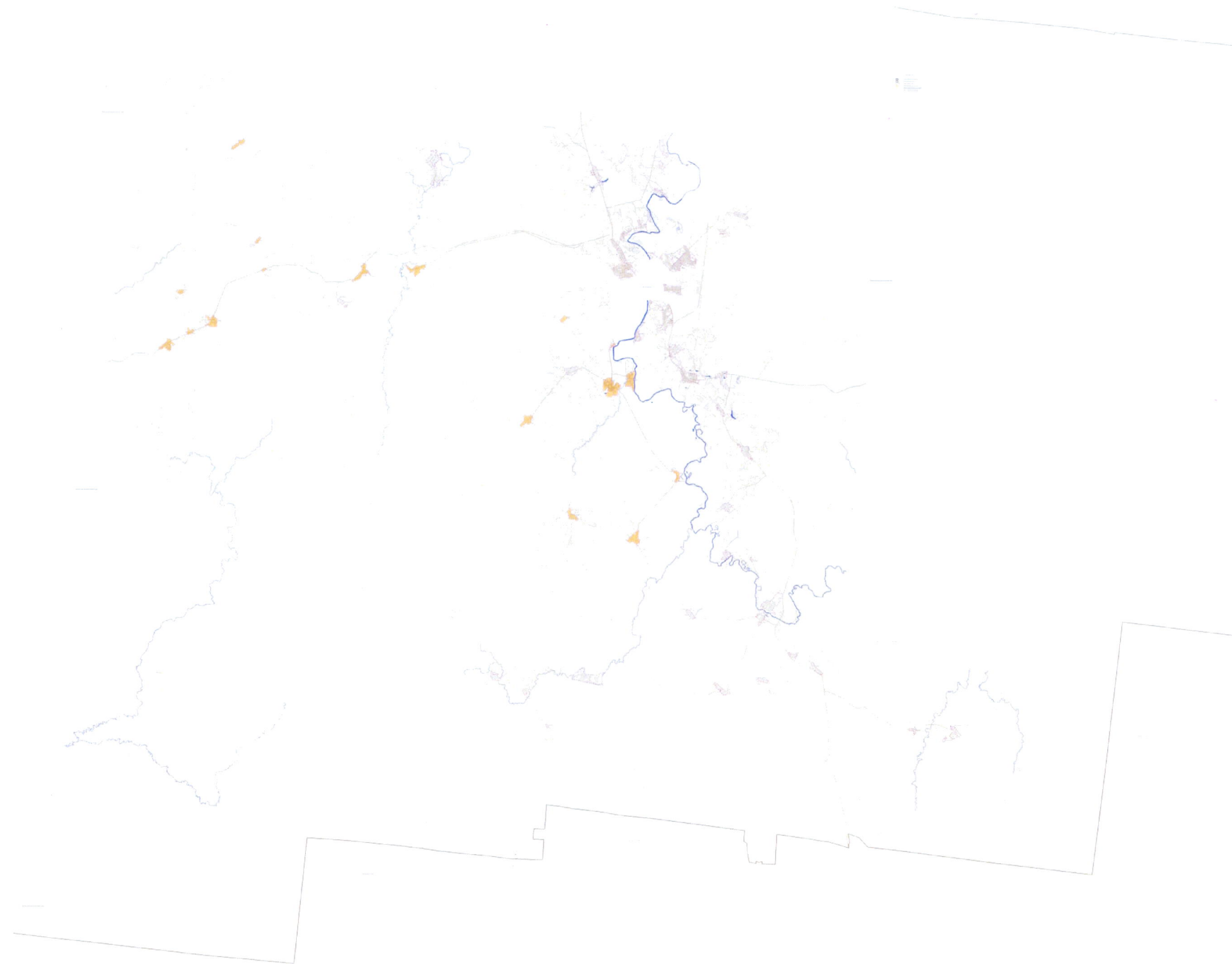
УТВЕРЖДЕНА
постановлением
Правительства области
от 27.02.2026 № 218
(приложение 2)

**Карта планируемого размещения объектов местного значения Никольского муниципального округа Вологодской области
применительно к территории в границах сельского поселения Краснополянское Никольского муниципального района Вологодской области,
существовавшего до преобразования его в округ**



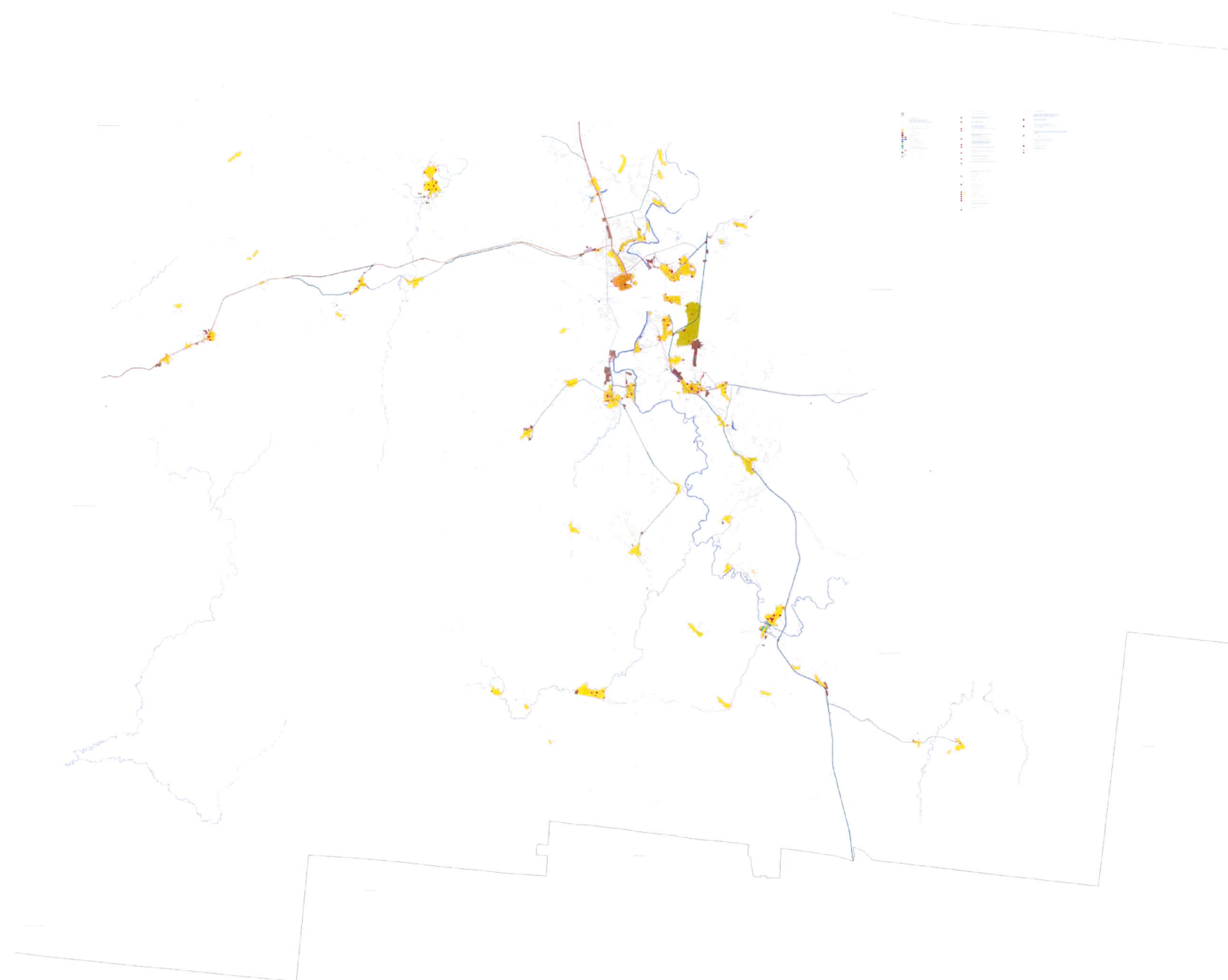
УТВЕРЖДЕНА
постановлением
Правительства области
от 27.02.2026 № 218
(приложение 3)

Карта границ населенных пунктов (в том числе границ образуемых населенных пунктов), входящих в состав Никольского муниципального округа Вологодской области применительно к территории в границах сельского поселения Краснополянское Никольского муниципального района Вологодской области, существовавшего до преобразования его в округ



УТВЕРЖДЕНА
постановлением
Правительства области
от 27.02.2026 № 218
(приложение 4)

**Карта функциональных зон Никольского муниципального округа Вологодской области применительно к территории в границах сельского поселения
Краснополянское Никольского муниципального района Вологодской области, существовавшего до преобразования его в округ**



**Сведения о границах населенных пунктов (в том числе границах образуемых населенных пунктов), входящих в состав Никольского муниципального округа Вологодской области применительно к территории в границах сельского поселения Краснополянское Никольского муниципального района Вологодской области, существовавшего до преобразования его в округ
(на электронном носителе)**

Сведения о границах населенных пунктов в соответствии с частью 5¹ статьи 23 Градостроительного кодекса Российской Федерации и частью 18¹ статьи 32 Федерального закона от 13 июля 2015 года № 218-ФЗ «О государственной регистрации недвижимости» содержат графическое описание местоположения границ населенных пунктов, перечень координат характерных точек этих границ в системе координат, используемой для ведения Единого государственного реестра недвижимости, и выполнены в виде электронного документа (XML-файла), подлежащего передаче в орган регистрации прав.