



ПРАВИТЕЛЬСТВО ВОЛОГОДСКОЙ ОБЛАСТИ

ПОСТАНОВЛЕНИЕ

От 14.03.2025

г. Вологда

№ 373

Об утверждении генерального плана Вашкинского муниципального округа Вологодской области применительно к территории в границах сельского поселения Киснемское Вашкинского муниципального района Вологодской области, существовавшего до преобразования его в округ

В соответствии с Градостроительным кодексом Российской Федерации, законом области от 1 мая 2006 года № 1446-ОЗ «О регулировании градостроительной деятельности на территории Вологодской области», законом области от 15 декабря 2017 года № 4259-ОЗ «О перераспределении полномочий в области градостроительной деятельности между органами местного самоуправления муниципальных образований области и органами государственной власти области», постановлением Правительства области от 6 ноября 2012 года № 1321 «Об утверждении Порядка рассмотрения проектов схем территориального планирования двух и более субъектов Российской Федерации, имеющих общую границу с Вологодской областью, проектов схем территориального планирования субъектов Российской Федерации, имеющих общую границу с Вологодской областью, проектов документов территориального планирования муниципальных образований Вологодской области и подготовки по ним заключений» и постановлением Правительства области от 16 июля 2018 года № 645 «Об утверждении порядков подготовки и утверждения документов территориального планирования и градостроительного зонирования муниципальных образований области исполнительными органами области»

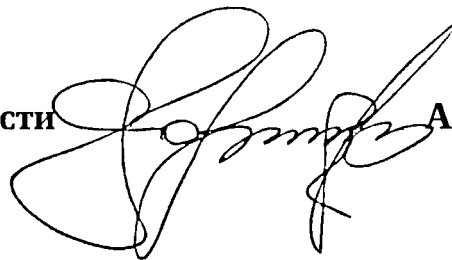
Правительство области **ПОСТАНОВЛЯЕТ:**

1. Утвердить генеральный план Вашкинского муниципального округа Вологодской области применительно к территории в границах сельского поселения Киснемское Вашкинского муниципального района Вологодской области, существовавшего до преобразования его в округ, в следующем составе:

- 1.1 положение о территориальном планировании (приложение 1);
- 1.2 карта планируемого размещения объектов местного значения муниципального округа (приложение 2);
- 1.3 карта границ населенных пунктов (в том числе границ образуемых населенных пунктов (приложение 3);
- 1.4 карта функциональных зон муниципального округа (приложение 4).

2. Настоящее постановление вступает в силу со дня его официального опубликования.

Председатель Правительства области



А.М. Мордвинов

УТВЕРЖДЕН
постановлением
Правительства области
от 14.03.2025 № 373
(приложение 1)

ГЕНЕРАЛЬНЫЙ ПЛАН

**Вашкинского муниципального округа Вологодской области
применительно к территории в границах сельского поселения Киснемское
Вашкинского муниципального района Вологодской области,
существовавшего до преобразования его в округ**

ПОЛОЖЕНИЕ О ТЕРРИТОРИАЛЬНОМ ПЛАНИРОВАНИИ

СОДЕРЖАНИЕ

Введение	5
1. Мероприятия по территориальному планированию	7
2. Функциональное зонирование	8
3. Параметры функциональных зон, а также сведения о планируемых для размещения в них объектах федерального значения, объектах регионального значения, объектах местного значения, за исключением линейных объектов.....	13
4. Сведения о видах, назначении и наименованиях планируемых для размещения объектов местного значения, их основные характеристики, их местоположение (для объектов местного значения, не являющихся линейными объектами, указываются функциональные зоны), а также характеристики зон с особыми условиями использования территорий в случае, если установление таких зон требуется в связи с размещением данных объектов:	17

Введение

Генеральный план является документом территориального планирования и определяет назначение территории исходя из совокупности социальных, экономических, экологических и иных факторов, в целях обеспечения устойчивого развития территории, развития инженерной, транспортной и социальной инфраструктур, обеспечения учета интересов граждан и их объединений, Российской Федерации, субъекта Российской Федерации – Вологодской области, муниципального образования.

Генеральный план Вашкинского муниципального округа Вологодской области применительно к территории в границах сельского поселения Киснемское Вашкинского муниципального района Вологодской области, существовавшего до преобразования его в округ (далее – генеральный план), разработан бюджетным учреждением Вологодской области «Региональным проектно-градостроительным центром» на основании приказа Комитета градостроительства и архитектуры Вологодской области от 16 мая 2022 года № 48 «О подготовке проекта генерального плана сельского поселения Киснемское Вашкинского муниципального района Вологодской области», приказа Департамента строительства Вологодской области от 26 марта 2024 года № 015 «О внесении изменений в приказ Комитета градостроительства и архитектуры Вологодской области от 16 мая 2022 года № 48», принятых в соответствии с Федеральным законом от 6 октября 2003 года № 131-ФЗ «Об общих принципах организации местного самоуправления в Российской Федерации» (далее – Федеральный закон № 131-ФЗ), законами Вологодской области от 1 мая 2006 года № 1446-ОЗ «О регулировании градостроительной деятельности на территории Вологодской области», от 15 декабря 2017 года № 4259-ОЗ «О перераспределении полномочий в области градостроительной деятельности между органами местного самоуправления муниципальных образований области и органами государственной власти области», постановлением Правительства Вологодской области от 1 октября 2018 года № 856 «Об утверждении планов-графиков подготовки генеральных планов муниципальных образований области, генеральных планов применительно к населенным пунктам, входящим в состав муниципальных образований области, генеральных планов применительно к части территории, внесения изменений в генеральные планы муниципальных образований области и правил землепользования и застройки муниципальных образований области, внесения изменений в правила землепользования и застройки».

Генеральный план является основным документом, определяющим долгосрочную стратегию его градостроительного развития и условия

формирования среды жизнедеятельности.

Документы территориального планирования являются обязательными для органов государственной власти, органов местного самоуправления при принятии ими решений и реализации таких решений. Требования к содержанию и составу генерального плана установлены статьей 23 Градостроительного кодекса Российской Федерации.

Генеральный план содержит:

- положение о территориальном планировании;
- карту планируемого размещения объектов местного значения муниципального округа;
- карту границ населенных пунктов (в том числе границ образуемых населенных пунктов);
- карту функциональных зон муниципального округа.

Обязательным приложением к генеральному плану являются сведения о границах населенных пунктов (в том числе границах образуемых населенных пунктов), которые содержат графическое описание местоположения границ населенных пунктов, перечень координат характерных точек этих границ в системе координат, используемой для ведения Единого государственного реестра недвижимости (приложение к генеральному плану).

К генеральному плану прилагаются материалы по его обоснованию:

- а) материалы по обоснованию генерального плана в текстовой форме;
- б) материалы по обоснованию генерального плана в виде карт:
 - карта современного использования территории;
 - карта границ территорий, подверженных риску возникновения чрезвычайных ситуаций природного и техногенного характера;
 - карта объектов, территорий и зон, которые оказали влияние на установление функциональных зон и планируемое размещение объектов федерального значения, объектов регионального значения, объектов местного значения;
 - карта границы муниципального округа.

Описание и отображение объектов местного значения в генеральном плане в электронном виде осуществлялись в соответствии с требованиями, установленными приказом Министерства экономического развития Российской Федерации от 9 января 2018 года № 10 «Об утверждении Требований к описанию и отображению в документах территориального планирования объектов федерального значения, объектов регионального значения, объектов местного значения и о признании утратившим силу приказа Минэкономразвития России от 7 декабря 2016 г. № 793».

При подготовке генерального плана использованы данные с графической и

семантической информацией о составе земель поселений Вологодской области в масштабе 1:10 000.

Генеральный план разработан на топографической основе, выполненной бюджетным учреждением в масштабе 1:10 000.

Исходный год проектирования – 2022.

Генеральный план разработан на период до 2045 года¹.

1. Мероприятия по территориальному планированию

Согласно структуре пространственного каркаса Вологодской области территория муниципального образования относится к макроразнообразию «Череповецкая». Основные виды экономической деятельности: производство металлургическое, производство химических веществ и химических продуктов, производство машин и оборудования, производство готовых металлических изделий, обеспечение электрической энергией, газом и паром, производство пищевых продуктов, обработка древесины и производство изделий из дерева и пробки, кроме мебели, транспортировка и хранение, строительство, деятельность туристических агентств и прочих организаций, предоставляющих услуги в сфере туризма, растениеводство и животноводство, лесозаготовки.

Центром социально-экономического роста, влияние которого распространяется на значительную часть территории области и в ряде случаев – выходит за ее пределы, является с. Липин Бор. Перспективными для градостроительного освоения и развития территорий являются населенные пункты – п. Бонга, п. Новокемский, д. Пиксимова, с. Троицкое.

На территории Вашкинского муниципального округа Вологодской области применительно к территории в границах сельского поселения Киснемское Вашкинского муниципального района Вологодской области, существовавшего до преобразования его в округ, расположено 72 населенных пункта.

Генеральным планом предусмотрено развитие территорий населенных пунктов для комфортного проживания населения в количестве 1196 человек, с нормативным обеспечением объектами социально-культурного и инженерного обслуживания.

Определение территорий, предлагаемых к включению в границы населенных пунктов, основано на сложившейся планировочной структуре и размещении объектов капитального строительства жилого, общественного, коммерческого, делового и социального назначения, с учетом фактического

¹ Период установлен приказом Комитета градостроительства и архитектуры Вологодской области от 16 мая 2022 года № 48 «О подготовке проекта генерального плана сельского поселения Киснемское Вашкинского муниципального района Вологодской области».

использования территории.

2. Функциональное зонирование

Функциональные зоны – это зоны, для которых документами территориального планирования определены границы и функциональное назначение¹.

Утверждение в документах территориального планирования границ функциональных зон не влечет за собой изменение правового режима земель, находящихся в границах указанных зон².

Параметры функциональных зон, а также сведения о планируемых для размещения в них объектах федерального значения, объектах регионального значения, объектах местного значения, за исключением линейных объектов, включены в Положение о территориальном планировании³ и представлены в таблице 3.1.

Границы и описание функциональных зон с указанием планируемых для размещения в них объектов федерального значения, объектов регионального значения, объектов местного значения (за исключением линейных объектов), отображены на карте функциональных зон⁴.

Перечень и наименование функциональных зон в генеральном плане установлены в соответствии с Приказом Министерства экономического развития Российской Федерации от 9 января 2018 года № 10⁵.

Одним из основных инструментов регулирования градостроительной деятельности является функциональное зонирование территории. Функциональное зонирование проводится с учетом сложившегося использования земельных ресурсов на основании комплексной оценки по совокупности природных факторов и планировочных ограничений и направлено на выделение отдельных участков территории, для которых рекомендуются различные виды и режимы хозяйственного использования.

Границы функциональных зон в генеральном плане определены с учетом границ муниципального образования, населенных пунктов, земельных участков, естественных границ природных объектов, и иных обоснованных границ с учетом градостроительных ограничений.

Территории общего пользования, занятые проездами, небольшими по

¹ Пункт 5 статьи 1 Градостроительного кодекса Российской Федерации.

² Часть 12 статьи 9 Градостроительного кодекса Российской Федерации.

³ Пункт 2 части 4 статьи 23 Градостроительного кодекса Российской Федерации.

⁴ Пункты 2, 4 части 3 статьи 23 Градостроительного кодекса Российской Федерации.

⁵ Приказ Министерства экономического развития Российской Федерации от 9 января 2018 года № 10 «Об утверждении Требований к описанию и отображению в документах территориального планирования объектов федерального значения, объектов регионального значения, объектов местного значения и о признании утратившим силу приказа Минэкономразвития России от 7 декабря 2016 г. № 793».

площади коммунальными зонами, объектами историко-культурного наследия и другими незначительными по размерам объектами отдельно не выделяются, входят в состав различных функциональных зон.

Таблица 2.1

№ п/п	Функциональная зона ¹	Виды застройки
1	2	3
1	Жилые зоны	<p>Зона предназначена для размещения:</p> <p>индивидуальных жилых домов – отдельно стоящих зданий, не предназначенных для раздела на самостоятельные объекты недвижимости, с количеством надземных этажей не более чем три, которое состоит из комнат и помещений вспомогательного использования, связанных с проживанием в таком здании;</p> <p>домов блокированной застройки;</p> <p>малоэтажных многоквартирных жилых домов, пригодных для проживания, высотой до 4 этажей, включая мансардный, а также объектов социального и культурно-бытового обслуживания населения, иного назначения, необходимых для создания условий для развития зоны.</p> <p>В жилых зонах допускается размещение отдельно стоящих, встроенных или пристроенных объектов социального и коммунально-бытового назначения, объектов здравоохранения, объектов дошкольного, начального общего и среднего общего образования, культовых зданий, территории для организации мест массового отдыха населения (скверы, парки, сады, водоемы, пляжи), стоянок автомобильного транспорта, гаражей, объектов, связанных с проживанием граждан и не оказывающих негативного воздействия на окружающую среду, а также территории, предназначенные для размещения объектов инженерной инфраструктуры, обеспечивающих функционирование данной зоны.</p> <p>В состав жилых зон могут включаться также территории, предназначенные для ведения огородничества и садоводства</p>
2	Общественно-деловые зоны	<p>Зона предназначена для размещения объектов общественного, административного, делового, финансового и коммерческого назначения, торговли, общественного питания, здравоохранения, физической культуры и массового спорта, культуры, социального и коммунально-бытового назначения, предпринимательской деятельности, образования, культовых зданий, гостиниц, стоянок автомобильного транспорта, иных объектов, связанных с обеспечением жизнедеятельности граждан, объектов инженерной</p>

¹ Функциональные зоны – это зоны, для которых документами территориального планирования определены границы и функциональное назначение.

1	2	3
		инфраструктуры, обеспечивающих функционирование данной зоны В зоне возможно размещение жилых домов, домов блокированной застройки
3	Производственная зона	Зона предназначена для размещения промышленных объектов не выше IV класса опасности с соответствующими санитарно-защитными зонами таких объектов в соответствии с требованиями технических регламентов, объектов инженерной и транспортной инфраструктуры, обеспечивающих функционирование данной зоны
4	Коммунально-складская зона	Зона предназначена для размещения коммунальных и складских объектов с соответствующими санитарно-защитными зонами таких объектов в соответствии с требованиями технических регламентов, объектов инженерной инфраструктуры, обеспечивающих функционирование данной зоны
5	Зона инженерной инфраструктуры	Зона предназначена для размещения объектов инженерной инфраструктуры с соответствующими санитарно-защитными зонами таких объектов в соответствии с требованиями технических регламентов
6	Производственная зона сельскохозяйственных предприятий	Зона предназначена для размещения сельскохозяйственных предприятий не выше IV класса опасности, имеющих размер санитарно-защитных зон, не превышающий необходимый санитарный разрыв до объектов, указанных в пункте 5.1. СанПиН 2.2.1/2.1.1.1200-03 (Новая редакция), предназначенных для производства и переработки сельскохозяйственной продукции, транспортировки (перевозки), хранения сельскохозяйственной продукции собственного производства, а также для размещения объектов инженерной и транспортной инфраструктуры, обеспечивающих функционирование данной зоны
7	Зона транспортной инфраструктуры	Зона предназначена для размещения объектов инженерной и транспортной инфраструктуры, в том числе сооружений и коммуникаций автомобильного и трубопроводного транспорта, связи, а также для установления санитарно-защитных зон таких объектов в соответствии с требованиями технических регламентов. Размещение зданий для предоставления гостиничных услуг в качестве дорожного сервиса (мотелей), а также размещение магазинов сопутствующей торговли, зданий для организации общественного питания в качестве объектов дорожного сервиса
8	Зона озелененных территорий общего пользования (лесопарки, парки, сады, скверы, бульвары, городские леса)	Территория зоны предназначена для организации мест массового отдыха населения и включают в себя скверы, парки, сады, водоемы, пляжи и иные объекты, формирующие систему озелененных территорий общего пользования
9	Зона отдыха	Территории, используемые для размещения объектов капитального строительства,

1	2	3
		предназначенных для отдыха, туризма, занятий физической культурой и спортом
10	Зона лесов	В пределах зоны лесов возможна организация природоохранной и рекреационной деятельности, внедрение элементов благоустройства. Запрещается размещение объектов капитального строительства
11	Зона кладбищ	Территория, занятая кладбищами

3. Параметры функциональных зон, а также сведения о планируемых для размещения в них объектах федерального значения, объектах регионального значения, объектах местного значения, за исключением линейных объектов

Параметры развития территорий нового строительства могут уточняться в соответствии с проектами планировок территории и иной градостроительной документацией.

Таблица 3.1

№	Наименование функциональной зоны	Параметры функциональной зоны	Сведения о планируемых для размещения объектах федерального значения, объектах регионального значения, объектах местного значения
1	2	3	4
1	Жилые зоны	<p>Коэффициент застройки зоны¹:</p> <p>0,2 (в случае застройки индивидуальными жилыми домами);</p> <p>0,3 (в случае застройки блокированными жилыми домами);</p> <p>0,4 (в случае застройки малоэтажными и среднеэтажными жилыми домами).</p> <p>Коэффициент плотности застройки²:</p> <p>0,4 (в случае застройки индивидуальными жилыми домами);</p> <p>0,6 (в случае застройки блокированными жилыми домами);</p> <p>0,8 (в случае застройки малоэтажными жилыми домами).</p> <p>Максимальная этажность застройки зоны³:</p> <p>4 этажа, включая мансардный (в случае застройки малоэтажными жилыми домами);</p> <p>Площадь зоны⁴:</p> <p>индивидуальное жилищное строительство - 40 га на 1000 человек;</p> <p>до 3 этажей - 10-20 га на 1000 человек.</p>	<p>Объекты регионального значения:</p> <p>Лечебно-профилактическая медицинская организация, оказывающая медицинскую помощь в амбулаторных условиях и (или) в условиях дневного стационара (планируемый к размещению) - 3 объекта</p> <p>Объекты местного значения:</p> <p>Гостиницы и аналогичные коллективные средства размещения (планируемый к размещению) - 1 объект;</p> <p>Специализированные коллективные средства размещения (планируемый к размещению) - 3 объекта;</p> <p>Объект культурно-просветительного назначения (планируемый к размещению) - 1 объект;</p> <p>Спортивное сооружение (планируемый к размещению) - 1 объект;</p> <p>Благоустроенный пляж, место массовой околородной рекреации (планируемый к размещению) - 1 объект;</p> <p>Специализированные коллективные средства размещения (планируемый к размещению) - 2 объекта</p> <p>Пункт редуцирования газа (планируемый к размещению) - 25 объекта;</p> <p>Источник тепловой энергии (планируемый к реконструкции) - 2 объекта;</p> <p>Антенно-мачтовое сооружение для размещения базовых станций сотовой связи (планируемый к размещению) - 1 объект;</p> <p>Непроизводственные объекты коммунально-бытового обслуживания и предоставления персональных услуг (планируемый к размещению) - 1 объект;</p> <p>Объекты торговли общественного питания (планируемый к размещению) - 5 объектов</p>
2	Общественно-деловые зоны	Коэффициент застройки зоны ¹ :	Объекты местного значения:

¹ Таблица Б.1. СП 42.13330.2016. Свод правил. Градостроительство. Планировка и застройка городских и сельских поселений. Актуализированная редакция.

² Таблица Б.1. СП 42.13330.2016. Свод правил. Градостроительство. Планировка и застройка городских и сельских поселений. Актуализированная редакция.

³ Приложение к приказу Федеральной службы государственной регистрации, кадастра и картографии от 10 ноября 2020 года № П/0412 «Об утверждении классификатора видов разрешенного использования земельных участков».

⁴ П.5.3 СП 42.13330.2016. Свод правил. Градостроительство. Планировка и застройка городских и сельских поселений. Актуализированная редакция.

		1,0 (многофункциональная застройка); 0,8 (специализированная застройка) Коэффициент плотности застройки ² : 3,0 (многофункциональная застройка); 2,4 (специализированная застройка). Площадь зоны: по расчету	Объект культурно-просветительного назначения (планируемый к размещению) - 1 объект; Общеобразовательная организация (планируемый к размещению) - 1 объект
3	Производственная зона	Коэффициент застройки зоны ¹ : 0,8 Коэффициент плотности застройки ² : 2,4 Максимальная этажность застройки зоны – по расчету Площадь зоны – по расчету	-
4	Коммунально-складская зона	Коэффициент застройки зоны ¹ : 0,6 Коэффициент плотности застройки ² : 1,8 Максимальная этажность застройки зоны – по расчету Площадь зоны – по расчету	Объекты регионального значения: Объекты обеспечения пожарной безопасности (планируемый к размещению) - 1 объект. Объекты местного значения: Объекты обеспечения пожарной безопасности (планируемый к размещению) - 1 объект
5	Зона инженерной инфраструктуры	Коэффициент застройки зоны – не установлено Коэффициент плотности застройки – не установлено Максимальная этажность застройки зоны – не установлено Площадь зоны – по расчету	Объекты местного значения: Артезианская скважина (планируемый к размещению) – 5 объектов; Водопроводные очистные сооружения (планируемый к размещению) – 5 объектов; Очистные сооружения (планируемый к размещению) – 5 объектов; Антенно-мачтовое сооружение для размещения базовых станций сотовой связи (планируемый к размещению) – 2 объекта.
6	Зона транспортной инфраструктуры	Коэффициент застройки зоны – не установлено Коэффициент плотности застройки – не установлено Максимальная этажность застройки зоны – не установлено Площадь зоны – по расчету	-
7	Производственная зона сельскохозяйственных предприятий	Коэффициент застройки зоны – не установлено Максимальная этажность застройки зоны – не установлено Коэффициент плотности застройки – не установлено Площадь зоны ³ : 1-100 га	Объекты местного значения: Предприятие по рыболовству и рыбоводству (планируемый к размещению) – 1 объект; Предприятие по разведению молочного крупного рогатого скота, производство сырого молока (планируемый к реконструкции) - 2

¹ Таблица Б.1. СП 42.13330.2016. Свод правил. Градостроительство. Планировка и застройка городских и сельских поселений. Актуализированная редакция.

² Таблица Б.1. СП 42.13330.2016. Свод правил. Градостроительство. Планировка и застройка городских и сельских поселений. Актуализированная редакция.

³ Статья 3 закона Вологодской области от 19 декабря 2003 года № 976-ОЗ «Об обороте земель сельскохозяйственного назначения на территории Вологодской области» (принят Постановлением Законодательного Собрания Вологодской области от 18 декабря 2003 года № 772), статья 1 закона Вологодской области от 1 июля 2015 года № 3703-ОЗ «О предельных размерах земельных участков, находящихся в государственной или муниципальной собственности и предоставляемых для осуществления крестьянским (фермерским) хозяйством его деятельности, на территории Вологодской области» (принят Постановлением Законодательного Собрания Вологодской

			объекта; Предприятие растениеводства (планируемый к размещению) - 2 объекта; Предприятие по разведению молочного крупного рогатого скота, производство сырого молока (планируемый к размещению) - 3 объекта
8	Зона озелененных территорий общего пользования (лесопарки, парки, сады, скверы, бульвары, городские леса)	Коэффициент застройки зоны – не установлено Максимальная этажность застройки зоны – не установлено Коэффициент плотности застройки – не установлено Площадь зоны ¹ : 12 кв.м/на чел	-
9	Зона отдыха	Согласно действующих нормативов и постановлений	Объекты местного значения: Объекты физкультурно-досугового назначения и активного отдыха (планируемый к размещению) - 1 объект
10	Зона лесов	Не подлежат установлению	-
11	Зона кладбищ	0,24 га на 1000 человек (кладбища традиционного захоронения) ² , но не более 40 га	Кладбище (планируемый к размещению) - 1 объект

области от 24 июня 2015 года № 452).

¹ Таблица 12 постановления Правительства Вологодской области от 11 апреля 2016 года № 338 «Об утверждении региональных нормативов градостроительного проектирования Вологодской области».

² Таблица Д.1. СП 42.13330.2016. Свод правил. Градостроительство. Планировка и застройка городских и сельских поселений. Актуализированная редакция.

4. Сведения о видах, назначении и наименованиях планируемых для размещения объектов местного значения, их основные характеристики, их местоположение (для объектов местного значения, не являющихся линейными объектами, указываются функциональные зоны), а также характеристики зон с особыми условиями использования территорий в случае, если установление таких зон требуется в связи с размещением данных объектов:

Таблица 4.1

№ п/п	Наименование ¹ объектов, код объекта	Вид ² (группа/ вид объекта строительства/ код), назначение объектов	Основные характеристики объектов	Местоположение (функциональная зона)	Статус ³ объектов	Характеристики зон с особыми условиями использования территорий	Примечание ⁴
1	2	3	4	5	6	7	8
1	Объекты электро-, тепло-, газо- и водоснабжения населения, водоотведения:						
1.1	Объекты электроснабжения						
1.2	Объекты газоснабжения						
1.2.1	Пункт редуцирования газа (ПРГ), код 602040514	Сети газоснабжения/ Здание (сооружение) газорегуляторного пункта/ 12.01.006.002	Производительность 528,28 м ³ /час ⁵	п. Новокемский, жилые зоны	Планируемые к размещению	Охранная зона устанавливается в соответствии СП 62.13330.2011* Газораспределительные системы ⁶ п. 6.2.2 таблица 5 вокруг отдельно стоящих	-
1.2.2			Производительность 2,45 м ³ /час	д. Берег, жилые зоны			
1.2.3			Производительность 3,66 м ³ /час	д. Дерягино, жилые зоны			
1.2.4			Производительность 4,88 м ³ /час	д. Семенчево, жилые зоны			

¹ В соответствии с Приказом Минэкономразвития России от 9 января 2018 года № 10 «Об утверждении Требований к описанию и отображению в документах территориального планирования объектов федерального значения, объектов регионального значения, объектов местного значения и о признании утратившим силу приказа Минэкономразвития России от 7 декабря 2016 года № 793» (далее – Приказ Минэкономразвития России от 9 января 2018 года № 10).

² В соответствии с Приказом Минстроя России от 2 ноября 2022 года № 928/пр «Об утверждении классификатора объектов капитального строительства по их назначению и функционально-технологическим особенностям (для целей архитектурно-строительного проектирования и ведения единого государственного реестра заключений экспертизы проектной документации объектов капитального строительства)».

³ В соответствии с Приказом Минэкономразвития России от 9 января 2018 года № 10.

⁴ Наименование планируемого объекта приведено из нормативно правового акта, которым предусмотрено размещение объекта (Схема территориального планирования области или муниципального района, программа).

⁵ Расчет производительности принят согласно п.1.6 таблица 6 Региональных нормативов градостроительного проектирования Вологодской области, утвержденных постановлением Правительства Вологодской области от 11 апреля 2016 № 338.

⁶ СП 62.13330.2011*. Свод правил. Газораспределительные системы. Актуализированная редакция СНиП 42-01-2002, утвержден приказом Минрегиона России от 27 декабря 2010 года № 780.

1	2	3	4	5	6	7	8
1.2.5			Производительность 8,54 м3/час	д. Никольское, жилые зоны		газорегуляторных пунктов - в виде территории, ограниченной замкнутой линией, проведенной на расстоянии не более 15 метров от границ этих объектов	
1.2.6			Производительность 3,66 м3/час	д. Калитино, жилые зоны			
1.2.7			Производительность 23,18 м3/час	д. Дряблое, жилые зоны			
1.2.8			Производительность 139,08 м3/час	д. Покровское, жилые зоны			
1.2.9			Производительность 14,64 м3/час	д. Даньшин Ручей, жилые зоны			
1.2.10			Производительность 194 м3/час	п. Бонга, жилые зоны			
1.2.11			Производительность 12,2 м3/час	д. Великий Двор, жилые зоны			
1.2.12			Производительность 9,76 м3/час	д. Поповка, жилые зоны			
1.2.13			Производительность 9,76 м3/час	д. Екимово, жилые зоны			
1.2.14			Производительность 103,76 м3/час	д. Пиксимова, жилые зоны			
1.2.15			Производительность 18,3 м3/час	д. Ростани, жилые зоны			
1.2.16			Производительность 14,64 м3/час	д. Москвино, жилые зоны			
1.2.17			Производительность 9,76 м3/час	д. Тарасьево, жилые зоны			
1.2.18			Производительность 17,08 м3/час	д. Монастырская, жилые зоны			
1.2.19			Производительность 198,97 м3/час	с. Троицкое, жилые зоны			
1.2.20			Производительность 9,76 м3/час	д. Аксентьево, жилые зоны			
1.2.21			Производительность 10,98 м3/час	д. Коптево, жилые зоны			
1.2.22			Производительность 13,42 м3/час	д. Грикшино, жилые зоны			

1	2	3	4	5	6	7	8
1.2.23			Производительность 7,32 м3/час	д. Чертеж, жилые зоны			
1.2.24			Производительность 12,2 м3/час	с. Киуй, жилые зоны			
1.2.25			Производительность 13,42 м3/час	д. Демидово, жилые зоны			
1.2.26	Газопровод распределительный высокого давления, код 602040601	Сети газоснабжения/ Линейное сооружение сети газоснабжения / 12.01.006.001	Рабочее давление в газопроводе 1,2 МПа Протяженность 97 км	Прокладка распределительно го газопровода высокого давления по территории генерального плана к населенным пунктам	Планируемый к размещению	Охранные зоны вдоль трасс распределительных газопроводов устанавливаются в соответствии с пунктом 7 Правил охраны газораспределительных сетей ¹ не более 3 м	-
1.3	Объекты теплоснабжения						
1.3.1	Источник тепловой энергии, код 602040901	Сети теплоснабжения/Здание котельной/ 12.01.001.002	Теплопроизводитель- ность 2,02 Гкал/час	Котельная Новокемский, п. Новокемский, ул. Центральная, д.14, жилые зоны	Планируемая к реконструкции	Санитарно-защитная зона устанавливается в соответствии с постановлением Правительства Российской Федерации от 3 марта 2018 года № 222 ² . Размер Санитарно- защитной зоны устанавливается в каждом конкретном случае на основании расчетов рассеивания загрязнений атмосферного воздуха и физического воздействия на	-
1.3.2			Теплопроизводитель- ность 0,2 Гкал/час	Котельная Бонга, п. Бонга, ул. Центральная, д.25А, жилые зоны			

¹ Постановление Правительства Российской Федерации от 20 ноября 2000 года № 878 «Об утверждении Правил охраны газораспределительных сетей».

² Постановление Правительства Российской Федерации от 3 марта 2018 года № 222 «Об утверждении правил установления санитарно – защитных зон и использования земельных участков, расположенных в границах санитарно-защитных зон» (далее - Постановление Правительства Российской Федерации от 3 марта 2018 года № 222).

1	2	3	4	5	6	7	8
						атмосферный воздух (шум, вибрация, ЭМП и др.), а также на основании результатов натурных исследований и измерений и рекомендуемые минимальные разрывы устанавливаются в соответствии п. 1 примечания в разделе 7.1.10 главы VII СанПиН 2.2.1/2.1.1.1200-03 ¹ и составляет не более 100 м	
1.4	Объекты водоснабжения						
1.4.1	Артезианская скважина, код 602041106	Сети водоснабжения: Водозаборное сооружение (водозаборный узел, скважина)/ 12.01.004.006	Доведение общего дебита до 7,0 куб. м/час. (0,17 тыс. куб. м/сут) Бурение резервных скважин.	с. Троицкое, зона инженерной инфраструктуры	Планируемый к размещению	Санитарно-эпидемиологические требования к организации и эксплуатации зон санитарной охраны (далее - ЗСО) источников водоснабжения и водопроводов питьевого назначения определяются СанПиН 2.1.4.1110-02. Граница первого пояса ЗСО устанавливается на	Раздел 2.7 Положения о территориальном планировании СТП Вашкинского района. 1) Бурение резервных артезианских скважин. На основании п. 4 ч. 1 Федерального закона № 131-ФЗ.
1.4.2			Доведение общего дебита до 6,0 куб. м/час. (0,14 тыс. куб. м/сут) Бурение резервных скважин.	п. Бонга, зона инженерной инфраструктуры			
1.4.3			Доведение общего дебита до 11,0 куб. м/час. (0,26 тыс. куб. м/сут) Бурение резервных скважин.	п. Новокемский, зона инженерной инфраструктуры			

¹ Постановление Главного государственного санитарного врача Российской Федерации от 25 сентября 2007 года № 74 «О введении в действие новой редакции санитарно-эпидемиологических правил и нормативов СанПиН 2.2.1/2.1.1.1200-03 «Санитарно-защитные зоны и санитарная классификация предприятий, сооружений и иных объектов» (в редакции постановления Главного государственного санитарного врача Российской Федерации от 28 февраля 2022 года № 7, далее - СанПиН 2.2.1/2.1.1.1200-03 «Санитарно-защитные зоны и санитарная классификация предприятий, сооружений и иных объектов»).

1	2	3	4	5	6	7	8
1.4.4			Доведение общего дебита до 5,0 куб. м/час. (0,12 тыс. куб. м/сут) Бурение резервных скважин.	д. Пиксимова, зона инженерной инфраструктуры		расстоянии не менее 50 м от водозабора. Границы второго и третьего поясов ЗСО определяются расчетами (СанПиН 2.1.4.1110-02). Ширину санитарно-защитной полосы следует принимать по обе стороны от крайних линий водопровода: а) при отсутствии грунтовых вод - не менее 10 м при диаметре водоводов до 1000 мм; б) при наличии грунтовых вод - не менее 50 м вне зависимости от диаметра водоводов. Граница первого пояса ЗСО водопроводных сооружений принимается на расстоянии: от стен запасных и регулирующих емкостей, фильтров и контактных осветлителей - не менее 30 м; от водонапорных башен - не менее 10 м; от остальных помещений (отстойники, реакгентное хозяйство, склад хлора,	
1.4.5			Доведение общего дебита до 5,0 куб. м/час. (0,12 тыс. куб. м/сут) Бурение резервных скважин.	д. Покровское, зона инженерной инфраструктуры			
1.4.6	Водопроводные очистные сооружения, код 602041102	Объекты водоподготовки и очистки воды/Сооружения очистки воды для хозяйственно-питьевых целей/17.1.4.28	Производительность 0,17 тыс. куб. м/сут	с. Троицкое, зона инженерной инфраструктуры	Планируемый к размещению		
1.4.7			Производительность 0,14 тыс. куб. м/сут	п. Бонга, зона инженерной инфраструктуры			
1.4.8			Производительность 0,26 тыс. куб. м/сут	п. Новокемский, зона инженерной инфраструктуры			
1.4.9			Производительность 0,12 тыс. куб. м/сут	д. Пиксимова, зона инженерной инфраструктуры			
1.4.10			Производительность 0,12 тыс. куб. м/сут	д. Покровское, зона инженерной инфраструктуры			

1	2	3	4	5	6	7	8
						насосные станции и др.) - не менее 15 м.	
1.5	Объекты водоотведения						
1.5.1	Очистные сооружения (КОС), код 602041301	Сети водоотведения: Сооружение очистки воды для хозяйственно-бытовых целей/12.01.002.005	Локальные очистные сооружения полной биологической очистки - 1 Q = 80,0 куб. м/сут (0,08 тыс. куб. м/сут)	с. Троицкое, зона инженерной инфраструктуры	Планируемый к размещению	Санитарно-защитная зона устанавливается в соответствии с постановлением Правительства Российской Федерации от 03.03.2018 № 222. Размер санитарно-защитной зоны (далее - СЗЗ) для очистных сооружений канализации принимается в соответствии с требованиями СанПиН 2.2.1/2.1.1.1200-03. Размер СЗЗ для ЛОСК мощностью до 0,2 тыс. куб.м/сут равен 15 м, для КНС - равен 15 м.	Выпуск очищенных сточных вод осуществить в Озерный участок Шекснинского водохранилища вблизи земельного участка с кадастровым номером 35:04:0102002:84
1.5.2			Локальные очистные сооружения полной биологической очистки - 2 Q = 50,0 куб. м/сут (0,05 тыс. куб. м/сут)	п. Бонга, зона инженерной инфраструктуры			Выпуск очищенных сточных вод осуществить в р. Кема вблизи с мостовым сооружением через р. Кема на а/д Скоково - Покровское
1.5.3			Локальные очистные сооружения полной биологической очистки - 3 Q = 130,0 куб. м/сут (0,13 тыс. куб. м/сут)	п. Новокемский, зона инженерной инфраструктуры			Выпуск очищенных сточных вод осуществить в р. Кема в 230 метрах вниз по течению относительно планируемой границы п. Новокемский
1.5.4			Локальные очистные сооружения полной биологической очистки - 4	д. Пиксимова, зона инженерной инфраструктуры			Выпуск очищенных сточных вод осуществить в

1	2	3	4	5	6	7	8
			Q = 40,0 куб. м/сут (0,04 тыс. куб. м/сут)				руч. Студеный в 300 метрах вниз по течению относительно планируемой границы д. Пиксимова
1.5.5			Локальные очистные сооружения полной биологической очистки - 5 Q = 40,0 куб. м/сут (0,04 тыс. куб. м/сут)	д. Покровское, зона инженерной инфраструктуры			Выпуск очищенных сточных вод осуществить в руч. Даньшин Ручей в 570 метрах вниз по течению относительно земельного участка с кадастровым номером 35:04:0000000:146
2	Автомобильные дороги местного значения:						
2.1- 2.13	Автомобильные дороги местного значения/ код 602030303	Автомобильные дороги: Обычная автомобильная дорога (нескоростная автомобильная дорога) вне населенного пункта/ 04.01.001.003	2.1 Реконструкция подъезда к д. Грикшино(длина объекта 0,14км, техническая категория V); 2.2 Реконструкция подъезда к д. Гаврилово(длина объекта 0,40км, техническая категория V); 2.3 Реконструкция подъезда к д. Исаково(длина объекта 0,48км, техническая категория V);	Вашкинский муниципальный округ	Планируемые к реконструкции	-	-

1	2	3	4	5	6	7	8
			<p>2.4 Реконструкция автомобильной дороги до памятника природы «Дружинские ямы» (длина объекта 2,04км, техническая категория V);</p> <p>2.5 Реконструкция подъезда к д. Максимово (длина объекта 0,35км, техническая категория V);</p> <p>2.6 Реконструкция подъезда к д. Семеновская(длина объекта 3,95км, техническая категория V);</p> <p>2.7 Реконструкция подъезда к кладбищу у д. Васюково(длина объекта 0,41км, техническая категория V);</p> <p>2.8 Реконструкция подъезда к пилораме у д. Дряблево(длина объекта 0,65км, техническая категория V);</p> <p>2.9 Реконструкция подъезда к дому охотника и рыбака в д. Новосело (длина объекта 0,96км, техническая категория V);</p> <p>2.10 Реконструкция подъезда к д.</p>				

1	2	3	4	5	6	7	8
			<p>Левино(длина объекта 0,15км, техническая категория V); 2.11 Реконструкция подъезда к кладбищу у д. Онево(длина объекта 0,40км, техническая категория V); 2.12 Реконструкция подъезда к кладбищу у д. Луново (длина объекта 0,24км, техническая категория V); 2.13 Реконструкция подъезда к кладбищу у п. Новокемский(длина объекта 1,78км, техническая категория V).</p>				
2.14-2.16	Автомобильные дороги местного значения/ код 602030303	Автомобильные дороги: Обычная автомобильная дорога (нескоростная автомобильная дорога) вне населенного пункта/ 04.01.001.003	<p>2.14 Строительство подъезда к планируемому для размещения животноводческому комплексу у д. Екимово(длина объекта 0,32км, техническая категория V); 2.15 Строительство подъезда к телятникам у д. Прокино(длина объекта 0,20км, техническая категория V); 2.16 Подъезд к кладбищу у д. Средняя(длина объекта 0,70км, техническая</p>	Вашкинский муниципальный округ	Планируемый к размещению		-

1	2	3	4	5	6	7	8
			категория V);.				
2.17	Улицы в жилой застройке/ код 602030503	Автомобильные дороги: Дорога, улица в границах населенного пункта/04.01.001.002	Улично-дорожная сеть на территориях перспективной застройки населенных пунктов: д. Пиксимова (длина объекта 0,39км, техническая категория V); с. Троицкое (длина объекта 9,01км, техническая категория V); д. Сидорово (длина объекта 0,17км, техническая категория V); д. Монастырская (длина объекта 0,21км, техническая категория V);	В границах населенных пунктов: с. Троицкое; д. Пиксимова; д. Сидорово; д. Монастырская	Планируемый к размещению	-	-
3	Объекты социальной инфраструктуры, находящиеся в муниципальной собственности:						
3.1	Объект культурно-просветительного назначения/ код 602030503	Музеи и выставочные залы: Здание выставочного зала/ 02.01.004.001; Здание музейно-выставочного комплекса/ 02.01.004.002; Здание музея/ 02.01.004.003; Прочие объекты/ 02.01.004.099	Музей (Дом ремесел)	д. Пиксимова, жилые зоны	Планируемый к размещению	-	СТП Вашкинского района
4	Объекты образования, находящиеся в муниципальной собственности:						
4.1	Общеобразовательная организация/код 602010102	Объекты среднего образования: Здание начальной школы/02.03.002.001; Здание специализированной	Школа на 102 места	с. Троицкое, общественно-деловые зоны	Планируемый к размещению	-	СТП Вашкинского района

1	2	3	4	5	6	7	8
		школы среднего образования/02.03.002.002; Здание средней школы/02.03.002.003; Здание школы с бассейном/02.03.002.004; Здание школы-интерната/02.03.002.005; Здание школьного спортивного зала/02.03.002.006; Здание школы-детского сада/02.03.002.009; Прочие объекты/02.03.002.099					
5	Объекты связи, общественного питания, торговли и бытового обслуживания:						
5.1	Базовая станция, код 602041506	Объекты коммуникации: Сооружение радиобаши (радиомачты)/ 01.01.004.003; Прочие объекты/ 01.01.004.099	Антенно-мачтовое сооружение для размещения базовых станций сотовой связи. Радиус покрытия сигналом сотовой связи до 15 км	Вблизи д. Покровское, зона инженерной инфраструктуры	Планируемый к размещению	-	-
5.2				с. Троицкое, жилая зона			
5.3				д. Пиксимова, зона инженерной инфраструктуры			
5.4	Непроизводственные объекты коммунально-бытового обслуживания и предоставления персональных услуг (далее - объект коммунально-бытовых и персональных услуг), код 602010806	Объекты бытового обслуживания: Здание бытового обслуживания/01.04.002.002; Прочие объекты/01.04.002.099	Предприятия бытового обслуживания на 1 место	д. Поповка, жилые зоны	Планируемый к размещению	-	-
5.5	Объекты торговли общественного	Объекты общественного питания/ Здание ресторана	Кафе на 10 мест и объект бытового	д. Задняя, жилые зоны	Планируемый к размещению	-	-

1	2	3	4	5	6	7	8
	питания, код 602010804	(кафе, бара)/ 01.04.003.001 по 01.04.003.099;	обслуживания на 1 место				
5.6	Объекты торговли общественного питания, код 602010804	Объекты бытового обслуживания: Здание бытового обслуживания/01.04.002.002; Прочие объекты/01.04.002.099	Кафе на 6 мест и объект бытового обслуживания на 1 место	д. Берг, жилые зоны	Планируемый к размещению	-	-
5.7	Объекты торговли, общественного питания Код 602010804	Объекты торговли/ 01.04.006.002 по 01.04.099.099	Магазин – 200 кв.м	п. Новокемский, жилые зоны	Планируемый к размещению	-	-
5.8	Объекты торговли, общественного питания Код 602010804	Объекты торговли/ 01.04.006.002 по 01.04.099.099	Магазин – 100 кв.м	п. Бонга, жилые зоны	Планируемый к размещению	-	-
5.9	Объекты торговли, общественного питания Код 602010804	Объекты торговли/ 01.04.006.002 по 01.04.099.099	Магазин – 100 кв.м	д. Покровское, жилые зоны	Планируемый к размещению	-	-
6	Объекты производственной инфраструктуры:						
6.1	Предприятие по разведению молочного крупного рогатого скота, производство сырого молока, код 602020202	Объекты предприятий по выращиванию крупного рогатого скота, производству мяса, молока, выращиванию ремонтного молодняка/ Здание (сооружение) коровника/ 06.01.005.001 по 06.01.005.099	Животноводческий комплекс (до 50 голов КРС) Размещение объекта не выше V класса опасности	Западнее д. Аксентьево, 35:04:0103003:296, производственная зона сельскохозяйственн ых предприятий	Планируемый к размещению	Санитарно-защитная зона устанавливается в соответствии с постановлением Правительства Российской Федерации от 03.03.2018 № 222. Размер Санитарно- защитной зоны устанавливается и рекомендуемые минимальные разрывы устанавливаются в соответствии с главой	-
6.2	Предприятие по разведению молочного крупного рогатого скота, производство сырого молока,	Объекты предприятий по выращиванию крупного рогатого скота, производству мяса, молока, выращиванию ремонтного	Животноводческий комплекс (до 100 голов КРС) Размещение объекта не выше IV класса опасности	Восточнее д. Екимово, 35:04:0102001:313, производственная зона сельскохозяйствен	Планируемый к размещению		-

1	2	3	4	5	6	7	8
	код 602020202	молодняка / 06.01.005.001 по 06.01.005.099		ных предприятий		VII СанПиН 2.2.1/2.1.1.1200-03 ¹ «Санитарно-защитные зоны и санитарная классификация предприятий, сооружений и иных объектов»	
6.3	Предприятие по разведению молочного крупного рогатого скота, производство сырого молока, код 602020202	Объекты предприятий по выращиванию крупного рогатого скота, производству мяса, молока, выращиванию ремонтного молодняка/ 06.01.005.001 по 06.01.005.099	Животноводческий комплекс (до 100 голов КРС) Размещение объекта не выше IV класса опасности	Южнее д. Дряблое, производственная зона сельскохозяйственных предприятий	Планируемый к размещению		-
6.4	Предприятие растениеводства, код 602020201	Объекты растениеводства: Здание цеха по переработке пищевых продуктов леса/06.04.002.008; Прочие объекты/06.04.002.099	Предприятие по переработке грибов и ягод Размещение объекта не выше IV класса опасности	Северо-восточнее д. Покровское, производственная зона сельскохозяйственных предприятий	Планируемый к размещению		СТП Вашкинского района
6.5	Предприятие растениеводства, код 602020201	Объекты растениеводства: Здание цеха по переработке пищевых продуктов леса/06.04.002.008; Прочие объекты/06.04.002.099	Предприятие по переработке грибов и ягод Размещение объекта не выше IV класса опасности	п. Новокемский, производственная зона сельскохозяйственных предприятий	Планируемый к размещению		СТП Вашкинского района
6.6	Предприятие по рыболовству и рыбоводству, код 602020215	Объекты рыбоводного хозяйства/ 06.01.008.001 по 06.01.008.099	Предприятие по переработке рыбы Размещение объекта не выше IV класса опасности	с. Троицкое, производственная зона сельскохозяйственных предприятий	Планируемый к размещению		СТП Вашкинского района
6.7	Предприятие по разведению молочного крупного рогатого скота, производство сырого молока, код 602020202	Объекты предприятий по выращиванию крупного рогатого скота, производству мяса, молока, выращиванию ремонтного молодняка/ 06.01.005.001 по 06.01.005.099	Реконструкция телятника (до 50 голов КРС) Размещение объекта не выше V класса опасности	д. Пиксимова, 35:04:0102001:315, производственная зона сельскохозяйственных предприятий	Планируемый к реконструкции		СТП Вашкинского района

¹ - СанПиН 2.2.1/2.1.1.1200-03 «Санитарно-защитные зоны и санитарная классификация предприятий, сооружений и иных объектов», утвержденные постановлением Главного государственного санитарного врача Российской Федерации от 25.09.2007 № 74.

1	2	3	4	5	6	7	8
6.10	Предприятие по разведению молочного крупного рогатого скота, производство сырого молока, код 602020202	Объекты предприятий по выращиванию крупного рогатого скота, производству мяса, молока, выращиванию ремонтного молодняка/ 06.01.005.001 по 06.01.005.099	Реконструкция телятника (до 50 голов КРС) Размещение объекта не выше V класса опасности	Севернее д. Киуй, производственная зона сельскохозяйственных предприятий	Планируемый к реконструкции		СТП Вашкинского района
7	Особо охраняемые природные территории местного значения:						
	-	-	-	-	-	-	-
8	Территории, подверженные риску возникновения чрезвычайных ситуаций природного и техногенного характера:						
	-	-	-	-	-	-	-
9	Библиотеки муниципального округа:						
	Объект культурно-просветительного назначения, код 602010201	Библиотеки и архивы: Здание библиотеки/02.01.001.002; Здание фондохранилища/02.01.001.003; Прочие объекты/02.01.001.099	Библиотека	с. Троицкое, общественно-деловые зоны	Планируемый к размещению	-	СТП Вашкинского района
10	Объекты массового отдыха жителей муниципального округа:						
10.1	Специализированные коллективные средства размещения, код 602010602	Гостиницы, лагеря, дома отдыха, базы отдыха: Здание (сооружение) рыболовной, охотничьей базы/03.02.001.003; Здание (сооружение) туристической базы/ 03.02.001.004; Прочие объекты/03.02.001.099; Объекты общественного питания/ 01.04.003.001 по 01.04.003.099; Объекты бытового обслуживания: Здание бытового обслуживания/01.04.002.002; Прочие	База отдыха на 20 мест с кафе на 10 мест, объектом бытового обслуживания на 2 места и спортзалом на 30 кв.м	д. Пиксимова, жилые зоны	Планируемый к размещению	-	СТП Вашкинского района

1	2	3	4	5	6	7	8
		объекты/01.04.002.099; Спортивные и оздоровительные объекты: Здание спортивного зала/ 03.04.002.005; Прочие объекты/03.04.002.099					
10.2	Объекты физкультурно-досугового назначения и активного отдыха, код 602010605	Гостиницы, лагеря, дома отдыха, базы отдыха: Здание (сооружение) рыболовной, охотничьей базы/03.02.001.003; Прочие объекты/03.02.001.099	База охотника и рыбака на 20 мест	Территория между д. Тимошино и д. Васюково, озеро Ярбозеро зона отдыха	Планируемый к размещению	-	-
10.3	Гостиницы и аналогичные коллективные средства размещения, код 602010601	Гостиницы, лагеря, дома отдыха, базы отдыха: Здание для временного проживания (гостиница, отель и др.)/ 03.02.001.005; Прочие объекты/03.02.001.099; Объекты общественного питания/ 01.04.003.001 по 01.04.003.099; Спортивные и оздоровительные объекты: Здание спортивного зала/ 03.04.002.005; Прочие объекты/03.04.002.099	Гостиница на 10 мест с кафе на 10 мест, объектом бытового обслуживания на 2 места и спортзалом на 30 кв.м	с. Троицкое, жилые зоны	Планируемый к размещению	-	Согласно СТП Вашкинского района
10.4	Специализированные коллективные средства размещения, код 602010602	Гостиницы, лагеря, дома отдыха, базы отдыха: Здание (сооружение) рыболовной, охотничьей базы/03.02.001.003; Здание (сооружение) туристической базы/ 03.02.001.004; Прочие	База отдыха на 6 мест	д. Демидово, жилые зоны	Планируемый к размещению	-	Согласно СТП Вашкинского района

1	2	3	4	5	6	7	8
		объекты/03.02.001.099					
10.5	Специализированные коллективные средства размещения, код 602010602	Гостиницы, лагеря, дома отдыха, базы отдыха: Здание (сооружение) рыболовной, охотничьей базы/03.02.001.003; Здание (сооружение) туристической базы/ 03.02.001.004; Прочие объекты/03.02.001.099	База отдыха на 6 мест	д. Монастырская, жилые зоны	Планируемый к размещению	-	Согласно СТП Вашкинского района
10.6	Благоустроенный пляж, место массовой околородной рекреации, код 602010904	Объекты досуга: Прочие объекты/ 03.03.001.099, 03.03.099.099	Пляж (оз. Сашино)	п. Новокемский, жилые зоны	Планируемый к размещению	-	Согласно СТП Вашкинского района
11	Объекты физической культуры и массового спорта, находящиеся в муниципальной собственности:						
11.1	Спортивное сооружение/код 602010302	Стадионы, арены: Сооружение стадиона (арены)/ 03.04.001.001; Прочие объекты/03.04.001.099. Спортивные и оздоровительные объекты: Сооружение спортивной площадки, манежа/ 03.04.002.004; Прочие объекты/ 03.04.002.099	Спортивная площадка - 0,5 га	п. Новокемский, жилые зоны	Планируемый к размещению	-	Согласно СТП Вашкинского района
12	Объекты, необходимые для размещения архивных фондов муниципального округа:						
	-	-	-	-	-	-	-
13	Объекты организаций ритуальных услуг и места захоронения, расположенные или планируемые к размещению на территории муниципального округа:						
13.1	Кладбище/код 602050301	Объекты похоронного назначения: Здание похоронного назначения/01.04.004.001; Сооружение похоронного назначения на территории	Кладбище - 0,76 га, расширение существующего кладбища	В юго-восточной части д. Чертеж, зона кладбищ	Планируемый к размещению	Санитарно-защитная зона устанавливается в соответствии с постановлением Правительства Российской Федерации	-

1	2	3	4	5	6	7	8
		кладбища/01.04.004.002; Прочие объекты/01.04.004.099				от 03.03.2018 № 222. Размер Санитарно- защитной зоны устанавливается и рекомендуемые минимальные разрывы устанавливаются в соответствии с главой VII СанПиН 2.2.1/2.1.1.1200-03 «Санитарно-защитные зоны и санитарная классификация предприятий, сооружений и иных объектов» и составляет не более 300 м. Режим использования санитарно-защитных зон кладбищ установлен СанПиН 2.1.2882-11	
14	Иные объекты:						
14.1	Объект обеспечения пожарной безопасности/код 602050202	Объекты обеспечения ликвидации чрезвычайных ситуаций и стихийных бедствий/ Здание (сооружение) объекта пожарной охраны/01.01.002.001	Пожарная часть на 1 автомобиль	с. Троицкое, коммунально- складская зона	Планируемый к размещению	-	Согласно СТП Вашкинского района
<p>* Класс опасности может быть увеличен при выполнении проекта обоснования санитарно-защитной зоны, при которой расчетная санитарно-защитная зона будет удовлетворять требованиям СанПиН 2.2.1./2.1.1.1200-03 «Санитарно-защитные зоны и санитарная классификация предприятий, сооружений и иных объектов».</p> <p>** При размещении объектов на перспективных территориях, в границах которых размещены мелиоративные системы, требуется выполнить переустройство мелиоративных систем.</p> <p>Строительство на мелиорируемых (мелиорированных) землях объектов и проведение других работ, не предназначенных для мелиорации земель, не должны ухудшать водного, воздушного и питательного режимов почв на мелиорируемых (мелиорированных) землях, а также препятствовать эксплуатации мелиоративных систем, отдельно расположенных гидротехнических сооружений и защитных лесных насаждений.</p> <p>Строительство объектов на мелиорируемых (мелиорированных) землях должно осуществляться по согласованию с организациями, уполномоченными федеральным органом</p>							

1	2	3	4	5	6	7	8
исполнительной власти, осуществляющим функции по оказанию государственных услуг, управлению государственным имуществом в сфере агропромышленного комплекса, включая мелиорацию, а также соответствующими органами исполнительной власти субъектов Российской Федерации ¹ .							

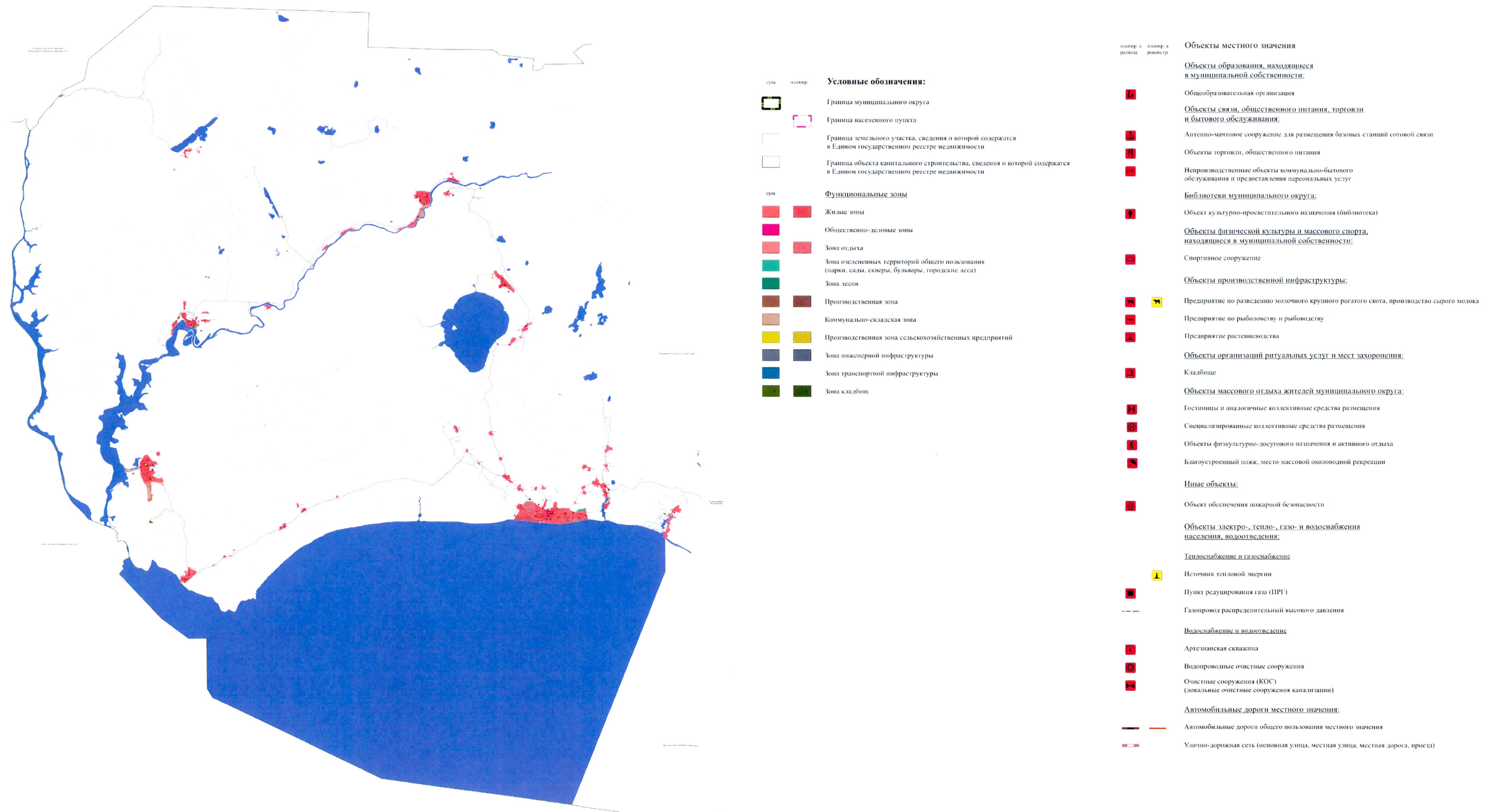
При реализации мероприятий и при строительстве объектов необходимо учесть следующее: объектом государственной экологической экспертизы федерального уровня является проектная документация объектов капитального строительства, относящихся в соответствии с законодательством в области охраны окружающей среды, к объектам I категории, (части 7.5 статьи 11 Федерального закона от 23 ноября 1995 года № 174-ФЗ «Об экологической экспертизе»).

При отмене и/или внесении изменения в действующие нормативные правовые акты, в том числе те, на которые содержится ссылка в Положении о территориальном планировании и Материалах по обоснованию генерального плана, следует руководствоваться нормами, вводимыми взамен отмененных.

¹ Статья 30 Федерального закона от 10 января 1996 года № 4-ФЗ «О мелиорации земель».

УТВЕРЖДЕНА
постановлением
Правительства области
от 14.03.2025 № 373
(приложение 2)

Карта планируемого размещения объектов местного значения муниципального округа



УТВЕРЖДЕНА
постановлением
Правительства области
от 14.03.2025 № 373
(приложение 3)

Карта границ населенных пунктов (в том числе границ образуемых населенных пунктов)



сущ.

планир.

Условные обозначения:

Граница муниципального округа



Граница населенного пункта

Граница земельного участка, сведения о которой содержатся
в Едином государственном реестре недвижимостиГраница объекта капитального строительства, сведения о которой содержатся
в Едином государственном реестре недвижимости

УТВЕРЖДЕНА
постановлением
Правительства области
от 14.03.2025 № 373
(приложение 4)

Карта функциональных зон муниципального округа

