



# ПРАВИТЕЛЬСТВО ВОЛОГОДСКОЙ ОБЛАСТИ

## ПОСТАНОВЛЕНИЕ

От 13.11.2024

г. Вологда

№ 1354

**Об утверждении генерального плана Великоустюгского муниципального округа Вологодской области применительно к территории в границах сельского поселения Марденгское Великоустюгского муниципального района Вологодской области, существовавшего до преобразования его в округ**

В соответствии с Градостроительным кодексом Российской Федерации, законом области от 1 мая 2006 года № 1446-ОЗ «О регулировании градостроительной деятельности на территории Вологодской области», законом области от 15 декабря 2017 года № 4259-ОЗ «О перераспределении полномочий в области градостроительной деятельности между органами местного самоуправления муниципальных образований области и органами государственной власти области», постановлением Правительства области от 6 ноября 2012 года № 1321 «Об утверждении Порядка рассмотрения проектов схем территориального планирования двух и более субъектов Российской Федерации, имеющих общую границу с Вологодской областью, проектов схем территориального планирования субъектов Российской Федерации, имеющих общую границу с Вологодской областью, проектов документов территориального планирования муниципальных образований Вологодской области и подготовки по ним заключений» и постановлением Правительства области от 16 июля 2018 года № 645 «Об утверждении порядков подготовки и утверждения документов территориального планирова-

ния и градостроительного зонирования муниципальных образований области органами исполнительной государственной власти области»

Правительство области **ПОСТАНОВЛЯЕТ:**

1. Утвердить генеральный план Великоустюгского муниципального округа Вологодской области применительно к территории в границах сельского поселения Марденгское Великоустюгского муниципального района Вологодской области, существовавшего до преобразования его в округ, в следующем составе:

1.1 положение о территориальном планировании (приложение 1);

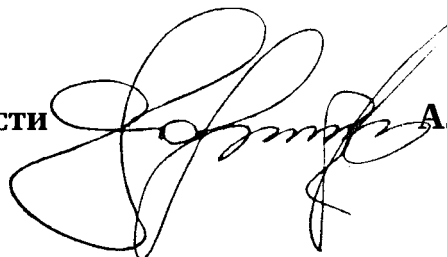
1.2 карта планируемого размещения объектов местного значения муниципального округа (приложение 2);

1.3 карта границ населенных пунктов (в том числе границ образуемых населенных пунктов (приложение 3);

1.4 карта функциональных зон муниципального округа (приложение 4).

2. Настоящее постановление вступает в силу со дня его официального опубликования.

Председатель Правительства области



А.М. Мордвинов

УТВЕРЖДЕН  
постановлением  
Правительства области  
от 13.11.2024 № 1354  
(приложение 1)

## **ГЕНЕРАЛЬНЫЙ ПЛАН**

**Великоустюгского муниципального округа Вологодской области  
применительно к территории в границах сельского поселения Марденгское  
Великоустюгского муниципального района Вологодской области,  
существовавшего до преобразования его в округ**

**ПОЛОЖЕНИЕ О ТЕРРИТОРИАЛЬНОМ ПЛАНИРОВАНИИ**

## СОДЕРЖАНИЕ

Введение .....	4
1. Мероприятия по территориальному планированию .....	6
2. Функциональное зонирование .....	7
3. Параметры функциональных зон, а также сведения о планируемых для размещения в них объектах федерального значения, объектах регионального значения, объектах местного значения, за исключением линейных объектов.....	11
4. Сведения о видах, назначении и наименованиях планируемых для размещения объектов местного значения, их основные характеристики, их местоположение (для объектов местного значения, не являющихся линейными объектами, указываются функциональные зоны), а также характеристики зон с особыми условиями использования территорий в случае, если установление таких зон требуется в связи с размещением данных объектов:.....	17

## Введение

Генеральный план Великоустюгского муниципального округа Вологодской области применительно к территории в границах сельского поселения Марденгское Великоустюгского муниципального района Вологодской области, существовавшего до преобразования его в округ (далее – генеральный план), является документом территориального планирования и определяет назначение территории исходя из совокупности социальных, экономических, экологических и иных факторов, в целях обеспечения устойчивого развития территории, развития инженерной, транспортной и социальной инфраструктур, обеспечения учета интересов граждан и их объединений, Российской Федерации, субъекта Российской Федерации – Вологодской области, муниципального образования.

Генеральный план выполнен бюджетным учреждением Вологодской области «Региональный проектно-градостроительный центр» (далее – бюджетное учреждение) на основании приказа Комитета градостроительства и архитектуры Вологодской области от 10 марта 2022 года № 16 «О подготовке проекта генерального плана сельского поселения Марденгское Великоустюгского муниципального района Вологодской области», приказа Комитета градостроительства и архитектуры Вологодской области от 20 декабря 2022 года № 130 «О внесении изменений в приказ Комитета градостроительства и архитектуры Вологодской области от 10.03.2022 № 16», принятых в соответствии с Федеральным законом от 6 октября 2003 года № 131-ФЗ «Об общих принципах организации местного самоуправления в Российской Федерации» (далее – Федеральный закон № 131-ФЗ), законами Вологодской области от 1 мая 2006 года № 1446-ОЗ «О регулировании градостроительной деятельности на территории Вологодской области», от 15 декабря 2017 года № 4259-ОЗ «О перераспределении полномочий в области градостроительной деятельности между органами местного самоуправления муниципальных образований области и органами государственной власти области».

Генеральный план разработан на топографической основе, выполненной бюджетным учреждением в масштабе 1:10 000.

Генеральный план муниципального образования является основным документом, определяющим долгосрочную стратегию его градостроительного развития и условия формирования среды жизнедеятельности.

Документы территориального планирования являются обязательными для органов государственной власти, органов местного самоуправления при принятии ими решений и реализации таких решений. Требования к содержанию и составу генерального плана установлены статьей 23 Градостроительного кодекса Российской Федерации.

Генеральный план содержит:

положение о территориальном планировании;

карту планируемого размещения объектов местного значения муниципального округа;

карту границ населенных пунктов (в том числе границ образуемых населенных пунктов);

карту функциональных зон муниципального округа.

Обязательным приложением к генеральному плану являются сведения о границах населенных пунктов (в том числе границах образуемых населенных пунктов), которые содержат графическое описание местоположения границ населенных пунктов, перечень координат характерных точек этих границ в системе координат, используемой для ведения Единого государственного реестра недвижимости (приложение к генеральному плану).

К генеральному плану прилагаются материалы по его обоснованию:

а) материалы по обоснованию генерального плана в текстовой форме;

б) материалы по обоснованию генерального плана в виде карт:

карта современного использования территории;

карта границ территорий, подверженных риску возникновения чрезвычайных ситуаций природного и техногенного характера;

карта объектов, территорий и зон, которые оказали влияние на установление функциональных зон и планируемое размещение объектов местного значения или объектов федерального значения, объектов регионального значения.

Описание и отображение объектов местного значения в генеральном плане в электронном виде осуществлялись в соответствии с требованиями, установленными приказом Министерства экономического развития Российской Федерации от 9 января 2018 года № 10 «Об утверждении Требований к описанию и отображению в документах территориального планирования объектов федерального значения, объектов регионального значения, объектов местного значения и о признании утратившим силу приказа Минэкономразвития России от 7 декабря 2016 г. № 793».

Исходный год проектирования – 2022.

Генеральный план разработан на период до 2045 года<sup>1</sup>.

## **1. Мероприятия по территориальному планированию**

Согласно структуре пространственного каркаса Вологодской области

<sup>1</sup> Период установлен приказом Комитета градостроительства и архитектуры Вологодской области от 10 марта 2022 года № 16 «О подготовке проекта генерального плана сельского поселения Марденгское Великоустюгского муниципального района Вологодской области», приказом Комитета градостроительства и архитектуры Вологодской области от 20 декабря 2022 года № 130 «О внесении изменений в приказ Комитета градостроительства и архитектуры Вологодской области от 10.03.2022 № 16».

территория относится к макроне «Великоустюгская». Основные виды экономической деятельности: деятельность туристических агентств и прочих организаций, предоставляющих услуги в сфере туризма, обработка древесины и производство изделий из дерева и пробки, кроме мебели, производство пищевых продуктов, обеспечение электрической энергией, газом и паром, растениеводство и животноводство, лесозаготовки.

На территории расположена перспективная для градостроительного освоения и развития территория – д. Благовещенье.

На территории расположены пятьдесят три населенных пункта.

Генеральным планом предусмотрено развитие территории для комфортного проживания населения в количестве 3980 человек, с нормативным обеспечением объектами социально-культурного и инженерного обслуживания.

Определение территорий, предлагаемых к включению в границы населенных пунктов, основано на сложившейся планировочной структуре территории и размещении объектов капитального строительства жилого, общественного, коммерческого, делового и социального назначения, с учетом фактического использования территории), местными нормативами градостроительного проектирования Великоустюгского муниципального района Вологодской области, утвержденными решением Великоустюгской Думы Великоустюгского муниципального района от 5 апреля 2019 года № 18, предложениями физических и юридических лиц.

## **2. Функциональное зонирование**

Одним из основных инструментов регулирования градостроительной деятельности является функциональное зонирование территории. Зонирование проводится с учетом сложившегося использования земельных ресурсов на основании комплексной оценки по совокупности природных факторов и планировочных ограничений и направлено на выделение отдельных участков территории, для которых рекомендуются различные виды и режимы хозяйственного использования.

Границы функциональных зон в генеральном плане определены с учетом границ муниципального образования, естественных границ природных объектов, границ земельных участков и иных обоснованных границ с учетом градостроительных ограничений.

Утверждение в документах территориального планирования границ функциональных зон не влечет за собой изменение правового режима земель, находящихся в границах указанных зон<sup>2</sup>.

---

<sup>2</sup> Часть 12 статьи 9 Градостроительного кодекса Российской Федерации.

Границы и описание функциональных зон с указанием планируемых для размещения в них объектов федерального значения, объектов регионального значения, объектов местного значения (за исключением линейных объектов), отображены на карте функциональных зон<sup>3</sup>.

Параметры функциональных зон, а также сведения о планируемых для размещения в них объектах федерального значения, объектах регионального значения, объектах местного значения, за исключением линейных объектов, включены в Положение о территориальном планировании<sup>4</sup> и представлены в таблице 2.1.

Территории общего пользования, занятые проездами, небольшими по площади коммунальными зонами, объектами историко-культурного наследия и другими незначительными по размерам объектами отдельно не выделяются, входят в состав различных функциональных зон.

Наименование функциональных зон в генеральном плане установлено в соответствии с Приказом Министерства экономического развития Российской Федерации от 9 января 2018 года № 10<sup>5</sup>.

---

<sup>3</sup> Пункты 2, 4 части 3 статьи 23 Градостроительного кодекса Российской Федерации.

<sup>4</sup> Пункт 2 части 4 статьи 23 Градостроительного кодекса Российской Федерации.

<sup>5</sup> Приказ Министерства экономического развития Российской Федерации от 9 января 2018 года № 10 «Об утверждении Требований к описанию и отображению в документах территориального планирования объектов федерального значения, объектов регионального значения, объектов местного значения и о признании утратившим силу приказа Минэкономразвития России от 07.12.2016 г. № 793».



Таблица 2.1

№ п/п	Функциональная зона	Виды застройки
1	2	3
1	Жилая зона	<p>Зона предназначена для размещения индивидуальных жилых домов – отдельно стоящих зданий, не предназначенных для раздела на самостоятельные объекты недвижимости, с количеством надземных этажей не более чем три, которое состоит из комнат и помещений вспомогательного использования, связанных с проживанием в таком здании, для ведения личного подсобного хозяйства, объектов инженерной и транспортной инфраструктуры, обеспечивающих функционирование данной зоны.</p> <p>Зона предполагает размещение объектов социального и культурно-бытового обслуживания населения, территории, предназначенные для ведения садоводства и иного назначения, необходимых для создания условий для развития зоны.</p> <p><i>Допускается размещение малоэтажных многоквартирных жилых домов, среднеэтажных жилых домов</i></p>
2	Зона застройки малоэтажными жилыми домами (до 4 этажей, включая мансардный)	<p>Зона выделена для размещения малоэтажных многоквартирных жилых домов, пригодных для проживания, высотой до 4 этажей, включая мансардный, а также объектов социального и культурно-бытового обслуживания населения, иного назначения, необходимых для создания условий для развития зоны.</p> <p><i>Допускается размещение отдельно стоящих, встроенных или пристроенных объектов социального и коммунально-бытового назначения, объектов здравоохранения, объектов дошкольного, начального общего и среднего общего образования, культовых зданий, стоянок автомобильного транспорта, гаражей, объектов, связанных с проживанием граждан и не оказывающих негативного воздействия на окружающую среду, индивидуальные жилые дома, дома блокированной застройки, многоквартирные дома, гостиницы, подземные или многоэтажные гаражи; территории, используемые для размещения объектов капитального строительства, предназначенных для отдыха, туризма, занятий физической культурой и спортом.</i></p>
3	Общественно-деловые зоны	<p>Зона предназначена для размещения объектов общественного, административного, делового, финансового и коммерческого назначения, торговли, здравоохранения, культуры, общественного питания, социального и коммунально-бытового назначения, предпринимательской деятельности, культовых зданий, гостиниц, стоянок автомобильного транспорта и иных типов зданий, строений и сооружений массового</p>

1	2	3
		посещения, объектов инженерной и транспортной инфраструктуры, обеспечивающих функционирование данной зоны и объектов инженерной и транспортной инфраструктуры, обеспечивающих функционирование данной зоны
4	Зона специализированной общественной застройки	Зона предназначена для размещения объектов здравоохранения, физической культуры и массового спорта, культуры, образования, научно-исследовательских учреждений, культовых зданий, стоянок автомобильного транспорта, объектов делового, финансового назначения, гостиниц и иных объектов, связанных с обеспечением жизнедеятельности граждан, объектов инженерной и транспортной инфраструктуры, обеспечивающих функционирование данной зоны
5	Зона озелененных территорий специального назначения	Территория зоны предназначена для размещения зеленых насаждениями, выполняющими средозащитную роль в санитарно-защитных зонах предприятий, либо вокруг источников питьевого водоснабжения (в зонах первого пояса охраны)
6	Производственная зона	Зона предназначена для размещения промышленных объектов III – V класса опасности с соответствующими санитарно-защитными зонами таких объектов в соответствии с требованиями технических регламентов, для размещения коммунальных и складских объектов с соответствующими санитарно-защитными зонами таких объектов в соответствии с требованиями технических регламентов
7	Зоны рекреационного назначения	Территории, используемые для размещения объектов капитального строительства, предназначенных для отдыха, туризма, занятий физической культурой и спортом
8	Зона отдыха	Территории, используемые для размещения объектов капитального строительства, предназначенных для отдыха, туризма, занятий физической культурой и спортом, общественного питания, детских площадок, теплиц-оранжерей, банных комплексов, развлечений, познавательных объектов, торговли, культуры, тематических парков и других объектов для функционирования туристско-рекреационного кластера и Вотчины Деда Мороза
9	Производственная зона сельскохозяйственных предприятий	Зона предназначена для размещения сельскохозяйственных предприятий не выше III класса опасности, имеющих размер санитарно-защитных зон, не превышающий необходимый санитарный разрыв до объектов, указанных в пункте 5.1. СанПиН 2.2.1/2.1.1.1200-03 (новая редакция), предназначенных для производства и переработки сельскохозяйственной продукции, транспортировки (перевозки), хранения сельскохозяйственной продукции собственного производства, а также для размещения объектов

1	2	3
		инженерной и транспортной инфраструктуры, обеспечивающих функционирование данной зоны
10	Зона садоводческих или огороднических некоммерческих товариществ	Зона предназначена для организации некоммерческих объединений, создаваемых гражданами на добровольных началах для ведения садоводства и огородничества
11	Зона инженерной инфраструктуры	Зона предназначена для размещения объектов инженерной инфраструктуры с соответствующими санитарно-защитными зонами таких объектов в соответствии с требованиями технических регламентов
12	Зона транспортной инфраструктуры	Зона предназначена для размещения объектов инженерной и транспортной инфраструктуры, в том числе сооружений и коммуникаций железнодорожного, автомобильного, речного, воздушного и трубопроводного транспорта, связи, с соответствующими санитарно-защитными зонами таких объектов в соответствии с требованиями технических регламентов
13	Зона кладбищ	Территория зоны предназначена для размещения объектов ритуальной деятельности (кладбищ и соответствующих культовых сооружений)
14	Иные зоны	Рекультивированные территории

### **3. Параметры функциональных зон, а также сведения о планируемых для размещения в них объектах федерального значения, объектах регионального значения, объектах местного значения, за исключением линейных объектов**

Основными параметрами функциональных зон, на территории, приняты показатели с СП 42.13330.2016. Свод правил. Градостроительство. Планировка и застройка городских и сельских поселений. Актуализированная редакция.

Параметры развития территорий нового строительства могут уточняться в соответствии с проектами планировок территории и иной градостроительной документацией.

\*Параметры приведены без учета реконструкции и застроенных территорий.

Таблица 3.1

№	Наименование функциональной зоны	Параметры функциональной зоны <sup>1</sup>	Сведения о планируемых для размещения объектах федерального значения, объектах регионального значения, объектах местного значения
1	2	3	4
1	Жилая зона	<p>Коэффициент застройки зоны<sup>2</sup>: 0,2 (в случае застройки индивидуальными жилыми домами); 0,3 (в случае застройки блокированными жилыми домами). Коэффициент плотности застройки<sup>3</sup>: 0,4 (в случае застройки индивидуальными жилыми домами); 0,6 (в случае застройки блокированными жилыми домами). Максимальная этажность застройки зоны: надземных этажей не более чем 3, высотой не более 20 метров. Площадь зоны<sup>4</sup>: индивидуальное жилищное строительство – 40 га на 1000 человек</p>	<p>Объекты местного значения:</p> <ol style="list-style-type: none"> <li>1. Дошкольная образовательная организация (планируемый к размещению) – 1 объект;</li> <li>2. Объекты торговли, общественного питания (планируемый к размещению) – 13 объектов;</li> <li>3. Непроизводственные объекты коммунально-бытового обслуживания и предоставления персональных услуг (планируемый к размещению) – 2 объекта;</li> <li>4. Объект культурно-просветительного назначения (планируемый к реконструкции) – 2 объекта;</li> <li>5. Специализированные коллективные средства размещения (планируемый к размещению) – 2 объекта;</li> <li>6. Пункт редуцирования газа (ПРГ) (планируемый к размещению) – 22 объекта;</li> <li>7. Канализационная насосная станция (КНС) (планируемый к размещению) – 1 объект;</li> <li>8. Электрическая подстанция 10 кВ – 9 объектов</li> </ol>
2	Зона застройки малоэтажными жилыми домами (до 4 этажей, включая мансардный)	<p>Коэффициент застройки зоны<sup>5</sup>: 0,4 (в случае застройки малоэтажными жилыми домами); 0,3 (в случае застройки блокированными жилыми домами); 0,2 (в случае застройки индивидуальными жилыми домами). Коэффициент плотности застройки<sup>6</sup>: 0,8 (в случае застройки малоэтажными жилыми домами);</p>	

<sup>1</sup> СП 42.13330.2016. Свод правил. Градостроительство. Планировка и застройка городских и сельских поселений. Актуализированная редакция.

<sup>2</sup> Таблица Б.1 СП 42.13330.2016. Свод правил. Градостроительство. Планировка и застройка городских и сельских поселений. Актуализированная редакция.

<sup>3</sup> Таблица Б.1 СП 42.13330.2016. Свод правил. Градостроительство. Планировка и застройка городских и сельских поселений. Актуализированная редакция.

<sup>4</sup> П.5.3 СП 42.13330.2016. Свод правил. Градостроительство. Планировка и застройка городских и сельских поселений. Актуализированная редакция.

<sup>5</sup> Таблица Б.1 СП 42.13330.2016. Свод правил. Градостроительство. Планировка и застройка городских и сельских поселений. Актуализированная редакция.

<sup>6</sup> Таблица Б.1 СП 42.13330.2016. Свод правил. Градостроительство. Планировка и застройка городских и сельских поселений. Актуализированная редакция.

1	2	3	4
		0,6 (в случае застройки блокированными жилыми домами); 0,4 (в случае застройки индивидуальными жилыми домами). Максимальная этажность застройки зоны: 3 этажа, высотой не более двадцати метров (в случае застройки индивидуальными жилыми домами); 4 этажа (в случае застройки малоэтажными жилыми домами); 3 этажа – дошкольные образовательные учреждения; 5 этажей – общеобразовательные учреждения <sup>7</sup> ; 5 этажей – предприятия торговли <sup>8</sup> ; 6 этажей – предприятия бытового обслуживания <sup>9</sup> . Площадь зоны в случае застройки общественно-деловыми и др. зданиями по расчету <sup>10</sup>	
3	Общественно-деловые зоны	Коэффициент застройки зоны <sup>11</sup> : 1,0 (многофункциональная застройка); 0,8 (специализированная застройка). Коэффициент плотности застройки <sup>12</sup> : 3,0 (многофункциональная застройка); 2,4 (специализированная застройка). Максимальная этажность застройки зоны – 4 этажа (в случае застройки малоэтажными жилыми домами); 3 этажа - дошкольные образовательные учреждения; 5 этажей - общеобразовательные учреждения <sup>13</sup> ; 5 этажей - предприятия торговли <sup>14</sup> ; 6 этажей - предприятия бытового обслуживания <sup>15</sup>	Объекты местного значения: 1. Объект культурно-досугового (клубного) типа (планируемый к размещению) – 2 объекта; 2. Объект культурно-просветительного назначения (планируемый к размещению) – 1 объект; 3. Объект культурно-просветительного назначения (планируемый к реконструкции) – 1 объект; 4. Электрическая подстанция 10кВ – 2 объекта

<sup>7</sup> Таблица 6.13 Приказ МЧС России от 12.03.2020 № 151 «Об утверждении свода правил СП 2.13130 «Системы противопожарной защиты. Обеспечение огнестойкости объектов защиты» (вместе с «СП 2.13130.2020. Свод правил. Системы противопожарной защиты. Обеспечение огнестойкости объектов защиты»).

<sup>8</sup> Таблица 6.11 Приказ МЧС России от 12.03.2020 № 151 «Об утверждении свода правил СП 2.13130 «Системы противопожарной защиты. Обеспечение огнестойкости объектов защиты» (вместе с «СП 2.13130.2020. Свод правил. Системы противопожарной защиты. Обеспечение огнестойкости объектов защиты»).

<sup>9</sup> Таблица 6.10 Приказ МЧС России от 12.03.2020 № 151 «Об утверждении свода правил СП 2.13130 «Системы противопожарной защиты. Обеспечение огнестойкости объектов защиты» (вместе с «СП 2.13130.2020. Свод правил. Системы противопожарной защиты. Обеспечение огнестойкости объектов защиты»).

<sup>10</sup> Таблица Д.1 СП 42.13330.2016. Свод правил. Градостроительство. Планировка и застройка городских и сельских поселений. Актуализированная редакция.

<sup>11</sup> Таблица Б.1 СП 42.13330.2016. Свод правил. Градостроительство. Планировка и застройка городских и сельских поселений. Актуализированная редакция.

<sup>12</sup> Таблица Б.1 СП 42.13330.2016. Свод правил. Градостроительство. Планировка и застройка городских и сельских поселений. Актуализированная редакция.

<sup>13</sup> Таблица 6.13 Приказ МЧС России от 12.03.2020 № 151 «Об утверждении свода правил СП 2.13130 «Системы противопожарной защиты. Обеспечение огнестойкости объектов защиты» (вместе с «СП 2.13130.2020. Свод правил. Системы противопожарной защиты. Обеспечение огнестойкости объектов защиты»).

<sup>14</sup> Таблица 6.11 Приказ МЧС России от 12.03.2020 № 151 «Об утверждении свода правил СП 2.13130 «Системы противопожарной защиты. Обеспечение огнестойкости объектов защиты» (вместе с «СП 2.13130.2020. Свод правил. Системы противопожарной защиты. Обеспечение огнестойкости объектов защиты»).

<sup>15</sup> Таблица 6.10 Приказ МЧС России от 12.03.2020 № 151 «Об утверждении свода правил СП 2.13130 «Системы противопожарной защиты. Обеспечение огнестойкости объектов защиты» (вместе с «СП 2.13130.2020. Свод правил. Системы противопожарной защиты. Обеспечение огнестойкости объектов защиты»).

1	2	3	4
		Площадь зоны в случае застройки общественно-деловыми и др. зданиями по расчету <sup>16</sup>	
4	Зона специализированной общественной застройки	Коэффициент застройки зоны <sup>17</sup> : 0,8 (специализированная застройка) <sup>18</sup> . Коэффициент плотности застройки: 3,0 (многофункциональная застройка); 2,4 (специализированная застройка). Максимальная этажность застройки зоны – 4 этажа (в случае застройки малоэтажными жилыми домами); 3 этажа – дошкольные образовательные учреждения; 5 этажей – общеобразовательные учреждения <sup>19</sup> ; 5 этажей – предприятия торговли <sup>20</sup> ; 6 этажей – предприятия бытового обслуживания <sup>21</sup> . Площадь зоны в случае застройки общественно-деловыми и др. зданиями по расчету <sup>22</sup>	Объекты местного значения: 1. Научная организация и ее структурные подразделения (планируемый к размещению) – 1 объект; 2. Дошкольная образовательная организация (планируемый к размещению) – 3 объекта; 3. Общеобразовательная организация (планируемый к размещению) – 2 объекта; 4. Объекты торговли, общественного питания (планируемый к размещению) – 1 объект; 5. Гостиницы и аналогичные коллективные средства размещения (планируемый к размещению) – 1 объект; 6. Объект спорта, включающий отдельно нормируемые спортивные сооружения (объекты) (в т. ч. физкультурно-оздоровительный комплекс) (планируемый к размещению) – 1 объект; 7. Спортивное сооружение (планируемый к размещению) – 1 объект; 8. Электрическая подстанция 10 кВ – 1 объект
5	Зона озелененных территорий специального назначения	Согласно действующих нормативов и постановлений	–
6	Производственная зона	Коэффициент застройки зоны <sup>23</sup> : 0,8 Коэффициент плотности застройки: 2,4 Максимальная этажность застройки зоны: по расчету Площадь зоны: по расчету	Объекты местного значения: 1. Предприятие добывающей промышленности (кроме угледобывающей промышленности) (планируемый к размещению) – 1 объект;

объектов защиты» (вместе с «СП 2.13130.2020. Свод правил. Системы противопожарной защиты. Обеспечение огнестойкости объектов защиты»).

<sup>16</sup> Таблица Д.1 СП 42.13330.2016. Свод правил. Градостроительство. Планировка и застройка городских и сельских поселений. Актуализированная редакция.

<sup>17</sup> Таблица Б.1 СП 42.13330.2016. Свод правил. Градостроительство. Планировка и застройка городских и сельских поселений. Актуализированная редакция.

<sup>18</sup> Таблица Б.1 СП 42.13330.2016. Свод правил. Градостроительство. Планировка и застройка городских и сельских поселений. Актуализированная редакция.

<sup>19</sup> Таблица 6.13 Приказ МЧС России от 12.03.2020 № 151 «Об утверждении свода правил СП 2.13130 «Системы противопожарной защиты. Обеспечение огнестойкости объектов защиты» (вместе с «СП 2.13130.2020. Свод правил. Системы противопожарной защиты. Обеспечение огнестойкости объектов защиты»).

<sup>20</sup> Таблица 6.11 Приказ МЧС России от 12.03.2020 № 151 «Об утверждении свода правил СП 2.13130 «Системы противопожарной защиты. Обеспечение огнестойкости объектов защиты» (вместе с «СП 2.13130.2020. Свод правил. Системы противопожарной защиты. Обеспечение огнестойкости объектов защиты»).

<sup>21</sup> Таблица 6.10 Приказ МЧС России от 12.03.2020 № 151 «Об утверждении свода правил СП 2.13130 «Системы противопожарной защиты. Обеспечение огнестойкости объектов защиты» (вместе с «СП 2.13130.2020. Свод правил. Системы противопожарной защиты. Обеспечение огнестойкости объектов защиты»).

<sup>22</sup> Таблица Д.1 СП 42.13330.2016. Свод правил. Градостроительство. Планировка и застройка городских и сельских поселений. Актуализированная редакция.

<sup>23</sup> Таблица Б.1 СП 42.13330.2016. Свод правил. Градостроительство. Планировка и застройка городских и сельских поселений. Актуализированная редакция.

1	2	3	4
		Площадь озеленения по расчету <sup>24</sup>	2. Предприятие по обработке древесины, производству изделий из дерева(планируемый к размещению) – 4 объекта
7	Зоны рекреационного назначения	Площадь зоны: По расчету	<p>Объекты местного значения:</p> <ol style="list-style-type: none"> <li>1. Специализированные коллективные средства размещения (планируемый к размещению) – 1 объект;</li> <li>2. Объект санаторно-курортного назначения (планируемый к размещению) – 1 объект;</li> <li>3. Гостиницы и аналогичные коллективные средства размещения (планируемый к размещению) – 4 объекта;</li> <li>4. Объекты физкультурно-досугового назначения и активного отдыха (планируемый к размещению) – 3 объекта;</li> <li>5. Электрическая подстанция 10 кВ – 4 объекта;</li> <li>6. Спортивное сооружение (планируемый к размещению) – 1 объект</li> </ol>
8	Зона отдыха	Согласно действующих нормативов и постановлений	<p>Объекты регионального значения:</p> <ol style="list-style-type: none"> <li>1. Зрелищная организация(планируемый к размещению) – 1 объект;</li> <li>2. Объект, связанный с производственной деятельностью – 1 объект;</li> <li>3. Объекты физкультурно-досугового назначения и активного отдыха – 1 объект.</li> </ol> <p>Объекты местного значения:</p> <ol style="list-style-type: none"> <li>1. Научная организация и ее структурные подразделения (планируемый к размещению) – 1 объект;</li> <li>2. Объекты торговли, общественного питания(планируемый к размещению) – 5 объекта;</li> <li>3. Объект санаторно-курортного назначения (планируемый к размещению) – 1 объект;</li> <li>4. Артезианская скважина (планируемый к размещению) – 4 объекта;</li> <li>5. Электрическая подстанция 10 кВ – 10 объектов</li> </ol>
9	Производственная зона сельскохозяйственных	Площадь зоны вне границ населенных пунктов <sup>25</sup> : 1– 100 га	<p>Объекты местного значения:</p> <ol style="list-style-type: none"> <li>1. Предприятие смешанное – растениеводство в сочетании</li> </ol>

<sup>24</sup> Пункт 7 СП 42.13330.2016. Свод правил. Градостроительство. Планировка и застройка городских и сельских поселений. Актуализированная редакция.

<sup>25</sup> Закон Вологодской области от 1 июля 2015 года № 3703-ОЗ «О предельных размерах земельных участков, находящихся в государственной или муниципальной собственности и предоставляемых для осуществления крестьянским (фермерским) хозяйством его деятельности, на территории Вологодской области».

1	2	3	4
	предприятий		с животноводством без специализированного производства культур или животных (планируемый к размещению) – 1 объект; 2. Предприятие растениеводства (планируемый к размещению) – 1 объект
10	Зона садоводческих или огороднических некоммерческих товариществ	Согласно действующих нормативов и постановлений	–
11	Зона инженерной инфраструктуры	Площадь зоны: По расчету	Объекты местного значения: 1. Артезианская скважина (планируемый к размещению) – 4 объекта; 2. Артезианская скважина (планируемый к реконструкции) – 4 объекта; 3. Водопроводные очистные сооружения (планируемый к размещению) – 4 объекта; 4. Очистные сооружения (КОС) (планируемый к размещению) – 4 объекта; 5. Очистные сооружения (КОС) (планируемый к реконструкции) – 1 объект; 6. Очистные сооружения дождевой канализации (планируемые к размещению) – 4 объекта
12	Зона транспортной инфраструктуры	Площадь зоны: По расчету	–
13	Зона кладбищ	Коэффициент застройки зоны: на основании действующих нормативов и постановлений Коэффициент плотности застройки: на основании действующих нормативов и постановлений Площадь зоны <sup>26</sup> : 0,24 га 1000 человек	–
14	Иные зоны	Не подлежат установлению	–

Местоположение объектов регионального значения – Сооружения для защиты берегов морей, водохранилищ, озер, рек, причал определяется проектом.

<sup>26</sup> Таблица Д.1 СП 42.13330.2016. Свод правил. Градостроительство. Планировка и застройка городских и сельских поселений. Актуализированная редакция.



**4. Сведения о видах, назначении и наименованиях планируемых для размещения объектов местного значения<sup>1</sup>, их основные характеристики, их местоположение (для объектов местного значения, не являющихся линейными объектами, указываются функциональные зоны), а также характеристики зон с особыми условиями использования территорий в случае, если установление таких зон требуется в связи с размещением данных объектов:**

Таблица 4.1

№ п/п	Наименование <sup>2</sup> планируемых для размещения объектов местного значения	Вид (группа/ вид объекта строительства/ код), назначение объектов местного значения <sup>3</sup>	Основные характеристики объектов местного значения	Местоположение объектов местного значения	Статус <sup>4</sup> объектов местного значения	Характеристики зон с особыми условиями использования территорий	Примечание
1	2	3	4	5	6	7	8
Объекты электро-, тепло-, газо- и водоснабжения населения, водоотведения, водоотведения:							
1.	Объекты электро-, тепло-, газо- и водоснабжения населения, водоотведения:						
1.1	Объекты электроснабжения						
1.1.1	Электрическая подстанция 10кВ, код 602040215	Объекты передачи электроэнергии/ Сооружение электрической, трансформаторной подстанции/ 05.05.003.006	ТП № 1 10/0,4 кВ 2х630 кВА	Вотчина Деда Мороза, зона отдыха	Планируемый к размещению	Охранная зона устанавливается вокруг подстанций – в виде части поверхности участка земли и воздушного пространства (на высоту, соответствующую высоте наивысшей точки подстанции), ограниченной вертикальными плоскостями, отстоящими от всех сторон ограждения	
1.1.2			ТП № 2 10/0,4 кВ 2х400 кВА	Вотчина Деда Мороза, зона отдыха			
1.1.3			ТП № 3 10/0,4 кВ 2х630 кВА	Вотчина Деда Мороза, зона отдыха			
1.1.4			ТП № 4 10/0,4 кВ 2х160 кВА	Вотчина Деда Мороза, зона отдыха			
1.1.5			ТП № 5	Вотчина Деда			

<sup>1</sup> Части 3, 4 статьи 4 Закона Вологодской области от 1 мая 2006 года № 1446-ОЗ «О регулировании градостроительной деятельности на территории Вологодской области», часть 5 статьи 23 Градостроительного кодекса Российской Федерации.

<sup>2</sup> В соответствии с приказом Минэкономразвития Российской Федерации от 09.01.2018 № 10 «Об утверждении Требований к описанию и отображению в документах территориального планирования объектов федерального значения, объектов регионального значения, объектов местного значения и о признании утратившим силу приказа Минэкономразвития России от 7 декабря 2016 года № 793» (далее – приказ Минэкономразвития России № 10).

<sup>3</sup> В соответствии с приказом Министерства строительства и жилищно-коммунального хозяйства Российской Федерации от 2 ноября 2022 года № 928/пр «Об утверждении классификатора объектов капитального строительства по их назначению и функционально-технологическим особенностям (для целей архитектурно-строительного проектирования и ведения единого государственного реестра заключений экспертизы проектной документации объектов капитального строительства)».

<sup>4</sup> В соответствии с приказом Минэкономразвития России № 10.

1	2	3	4	5	6	7	8
			10/0,4 кВ 2х1000 кВА	Мороза, зона отдыха		подстанции по периметру на расстоянии 10 м в соответствии с Порядком установления охранных зон объектов электросетевого хозяйства и особых условий использования земельных участков, расположенных в границах таких зон, утвержденным Постановлением Правительства Российской Федерации от 24 февраля 2009 года № 160 (в редакции постановления Правительства от 21.12.2018 № 1622)	
1.1.6			ТП № 6 10/0,4 кВ 2х400 кВА	Вотчина Деда Мороза, зона отдыха			
1.1.7			ТП № 7 10/0,4 кВ 2х250 кВА	Вотчина Деда Мороза, зона отдыха			
1.1.8			ТП № 8 10/0,4 кВ 2х400 кВА	Вотчина Деда Мороза, зона отдыха			
1.1.9			ТП № 9 10/0,4 кВ 1х250 кВА	деревня Благовещенье, жилая зона			
1.1.10			ТП № 10 10/0,4 кВ 1х250 кВА	деревня Грузнищево, жилая зона			
1.1.11			ТП № 11 10/0,4 кВ 1х400 кВА	деревня Иштутино зона специализирован- ной общественной застройки			
1.1.12			ТП № 12 10/0,4 кВ 1х250 кВА	деревня Иштутино, общественно- деловая зона			
1.1.13			ТП № 13 10/0,4 кВ 1х250 кВА	деревня Иштутино, жилая зона			
1.1.14			ТП № 14 10/0,4 кВ 1х250 кВА	деревня Красное Поле, жилая зона			
1.1.15			ТП № 15 10/0,4 кВ 1х250 кВА	деревня Красное Поле, жилая зона			
1.1.16			ТП № 16 10/0,4 кВ 1х160 кВА	деревня Красное Поле, Общественно- деловая зона			
1.1.17			ТП № 17 10/0,4 кВ	деревня Куликово, жилая зона			

1	2	3	4	5	6	7	8
			1x160 кВА				
1.1.18			ТП № 18 10/0,4 кВ 1x100 кВА	деревня Лодейка, жилая зона			
1.1.19			ТП № 19 10/0,4 кВ 1x250 кВА	деревня Лопатниково, зона отдыха			
1.1.20			ТП № 20 10/0,4 кВ 1x160 кВА	деревня Лопатниково, зона отдыха			
1.1.21			ТП № 21 10/0,4 кВ 2x400 кВА	деревня Огорыльцево, зона рекреационного назначения			
1.1.22			ТП № 22 10/0,4 кВ 1x63 кВА	деревня Огорыльцево, зона рекреационного назначения			
1.1.23			ТП № 24 10/0,4 кВ 1x63 кВА	деревня Перемилово, жилая зона			
1.1.24			ТП № 25 10/0,4 кВ 1x160 кВА	деревня Сывороткино, Зона рекреационного назначения			
1.1.25			ТП № 26 10/0,4 кВ 1x63 кВА	деревня Ястреблево, жилая зона			
1.1.26			ТП № 27 10/0,4 кВ 1x160 кВА	Южнее д. Куликово, Зона рекреационного назначения			
1.2	Объекты газоснабжения						

1	2	3	4	5	6	7	8
1.2.1	Пункт редуцирования газа (ПРГ), код 602040514	Сети газоснабжения/ Здание (сооружение) газорегуляторного пункта/ 12.01.006.002	Производитель- ность 77 м <sup>3</sup> /час <sup>5</sup>	д. Куликово, жилая зона	Планируемые к размещению	Охранная зона устанавливается в соответствии СП 62.13330.2011* Газораспределительные системы <sup>6</sup> п. 6.2.2 таблица 5 вокруг отдельно стоящих газорегуляторных пунктов – в виде территории, ограниченной замкнутой линией, проведенной на расстоянии не более 15 метров от границ этих объектов	
1.2.2			Производитель- ность 36 м <sup>3</sup> /час	д. Пущкариха, жилая зона			
1.2.3			Производитель- ность 42 м <sup>3</sup> /час	д. Перемилово, жилая зона			
1.2.4			Производитель- ность 150 м <sup>3</sup> /час	д. Лопатниково, жилая зона			
1.2.5			Производитель- ность 380 м <sup>3</sup> /час	д. Огорыльцево, жилая зона			
1.2.6			Производитель- ность 10 м <sup>3</sup> /час	д. Гремячево, жилая зона			
1.2.7			Производитель- ность 39 м <sup>3</sup> /час	д. Одомчино, жилая зона			
1.2.8			Производитель- ность 7 м <sup>3</sup> /час	д. Ястреблево, жилая зона			
1.2.9			Производитель- ность 4 м <sup>3</sup> /час	д. Тельтево, жилая зона			
1.2.10			Производитель- ность 10 м <sup>3</sup> /час	д. Пупышево, жилая зона			
1.2.11			Производитель- ность 4 м <sup>3</sup> /час	д. Нижний Прилук, жилая зона			
1.2.12			Производитель- ность 7 м <sup>3</sup> /час	д. Мартыново, жилая зона			
1.2.13			Производитель- ность 26 м <sup>3</sup> /час	д. Загорье, жилая зона			
1.2.14			Производитель- ность 10 м <sup>3</sup> /час	д. Соловьево, жилая зона			
1.2.15			Производитель- ность 23 м <sup>3</sup> /час	д. Григорьевское, жилая зона			
1.2.16			Производитель- ность 391 м <sup>3</sup> /час	д. Лодейка, жилая зона			
1.2.17			Производитель- ность 7 м <sup>3</sup> /час	д. Выползово, жилая зона			

<sup>5</sup> Производительность пунктов редуцирования газа уточнить на стадии рабочего проектирования.

<sup>6</sup> СП 62.13330.2011\*. Свод правил. Газораспределительные системы. Актуализированная редакция СНиП 42-01-2002, утвержден приказом Минрегиона России от 27 декабря 2010 года № 780.

1	2	3	4	5	6	7	8
1.2.18			Производительность 29 м <sup>3</sup> /час	д. Березово, жилая зона			
1.2.19			Производительность 398 м <sup>3</sup> /час	д. Красное Поле, жилая зона			
1.2.20			Производительность 12 м <sup>3</sup> /час	д. Осиново, жилая зона			
1.2.21			Производительность 4 м <sup>3</sup> /час	д. Сычугово, жилая зона			
1.2.22	Газопровод распределительный высокого давления, код 602040601	Сети газоснабжения/ Линейное сооружение сети газоснабжения / 12.01.006.001	Рабочее давление 0,6 МПа Протяженность	Прокладка распределительного газопровода высокого давления по территории разрабатываемого генерального плана к населенным пунктам: д. Пушкариха, д. Перемилово, д. Куликово, д. Сычугово, д. Осиново, д. Торопово, д. Лопатниково, д. Огорыльцево, д. Ястреблево, д. Одомчино, д. Гремячево, д. Выползово, д. Соловьево, д. Нижний Прилук, д. Загорье, д. Мартыново, д. Березово	Планируемый к размещению	Охранные зоны вдоль трасс распределительных газопроводов устанавливаются в соответствии с пунктом 7 Правил охраны газораспределительных сетей <sup>7</sup> не более 3 м	
1.3	Объекты теплоснабжения						
1.3.1	-						

<sup>7</sup> Постановление Правительства Российской Федерации от 20 ноября 2000 года № 878 «Об утверждении Правил охраны газораспределительных сетей».

1	2	3	4	5	6	7	8
1.4	Объекты водоснабжения						
1.4.1	Артезианская скважина/602041106	Сети водоснабжения: Водозаборное сооружение (водозаборный узел, скважина)/ 12.01.004.006	Производительность 16,0 куб. м/час (0,38 тыс. куб. м/сут) и бурение резервных скважин	д. Благовещенье, зона инженерной инфраструктуры	Планируемый к размещению	Санитарно-эпидемиологические требования к организации и эксплуатации зон санитарной охраны (далее – ЗСО) источников водоснабжения и водопроводов питьевого назначения определяются СанПиН 2.1.4.1110-02.  Граница первого пояса ЗСО устанавливается на расстоянии не менее 50 м от водозабора. Границы второго и третьего поясов ЗСО определяются расчетами (СанПиН 2.1.4.1110-02).  Ширину санитарно-защитной полосы следует принимать по обе стороны от крайних линий водопровода: а) при отсутствии грунтовых вод – не менее 10 м при диаметре водоводов до 1000 мм; б) при наличии грунтовых вод – не менее 50 м вне зависимости от диаметра водоводов.	-
1.4.2			Производительность 11,0 куб. м/час (0,26 тыс. куб. м/сут) и бурение резервных скважин	д. Красное Поле, зона инженерной инфраструктуры			
1.4.3			Производительность 17,0 куб. м/час (0,41 тыс. куб. м/сут) и бурение резервных скважин	д. Ишугино, зона инженерной инфраструктуры			
1.4.4			Производительность 9,0 куб. м/час (0,22 тыс. куб. м/сут) и бурение резервных скважин	д. Лодейка, зона инженерной инфраструктуры			
1.4.5			Производительность 5,0 куб. м/час (0,12 тыс. куб. м/сут)	Вотчина Деда Мороза, зона отдыха			
1.4.6			Производительность 5,0 куб. м/час (0,12 тыс. куб. м/сут)	Вотчина Деда Мороза, зона отдыха			
1.4.7			Производительность 5,0 куб. м/час (0,12 тыс. куб. м/сут)	Вотчина Деда Мороза, зона отдыха			
1.4.8			Производительность 5,0 куб. м/час (0,12 тыс. куб. м/сут)	Вотчина Деда Мороза, зона отдыха			
1.4.9	Артезианская скважина/602041106	Сети водоснабжения: Водозаборное сооружение (водозаборный узел,	Производительность 6,0 куб. м/час (0,14 тыс. куб. м/сут)	д. Благовещенье, зона инженерной инфраструктуры	Планируемый к реконструкции	Граница первого пояса ЗСО водопроводных сооружений принимается на расстоянии:	-
1.4.10			Производительность	д. Ишугино,			

1	2	3	4	5	6	7	8
		скважина)/ 12.01.004.006	2,5 куб. м/час (0,12 тыс. куб. м/сут)	зона инженерной инфраструктуры		от стен запасных и регулирующих емкостей, фильтров и контактных осветителей - не менее 30 м; от водонапорных башен - не менее 10 м; от остальных помещений (отстойники, реакгентное хозяйство, склад хлора, насосные станции и др.) - не менее 15 м.	
1.4.11			Производительность 4,0 куб. м/час (0,10 тыс. куб. м/сут)	д. Лодейка, зона инженерной инфраструктуры			
1.4.12			Производительность 4,0 куб. м/час (0,10 тыс. куб. м/сут)	д. Лодейка, зона инженерной инфраструктуры			
1.4.13	Водопроводные очистные сооружения, код 602041102	Сети водоснабжения: Сооружение водоподготовки/ 12.01.004.007	Производительность 16,0 куб. м/час (0,38 тыс. куб. м/сут) и бурение резервных скважин	д. Благовещенье, зона инженерной инфраструктуры	Планируемый к размещению		
1.4.14			Производительность 11,0 куб. м/час (0,26 тыс. куб. м/сут) и бурение резервных скважин	д. Красное Поле, зона инженерной инфраструктуры			
1.4.15			Производительность 17,0 куб. м/час (0,41 тыс. куб. м/сут) и бурение резервных скважин	д. Иштутино, зона инженерной инфраструктуры			
1.4.16			Производительность 9,0 куб. м/час (0,22 тыс. куб. м/сут) и бурение резервных скважин	д. Лодейка, зона инженерной инфраструктуры			
1.5	Объекты водоотведения						
1.5.1	Очистные сооружения (КОС)/ 602041301	Сети водоотведения: Сооружение очистки воды для хозяйственно- бытовых целей/12.01.002.005	Локальные очистные сооружения полной биологической очистки – 1 360 куб. м/сут (0,36 тыс. куб. м/сут)	д. Благовещенье, зона инженерной инфраструктуры	Планируемый к размещению	Санитарно-защитная зона устанавливается в соответствии с постановлением Правительства Российской Федерации от 03.03.2018 № 222.  Размер санитарно- защитной зоны (далее – СЗЗ) для очистных	-
1.5.2			Локальные очистные сооружения полной биологической очистки – 2 120 куб. м/сут	д. Красное Поле, зона инженерной инфраструктуры			

1	2	3	4	5	6	7	8
			(0,12 тыс. куб. м/сут)			сооружений канализации принимается в соответствии с требованиями СанПиН 2.2.1/2.1.1.1200-03.  Размер СЗЗ для ЛОСК мощностью до 200 куб.м/сут равен 15 м, более 200 - равен 20 м	
1.5.3			Локальные очистные сооружения полной биологической очистки – 3 240 куб. м/сут (0,24 тыс. куб. м/сут)	д. Иштутино, зона инженерной инфраструктуры			
1.5.4			Локальные очистные сооружения полной биологической очистки – 4 100 куб. м/сут. (0,10 тыс. куб. м/сут)	д. Лодейка, зона инженерной инфраструктуры			
1.5.5	Очистные сооружения (КОС)/ 602041301	Сети водоотведения: Сооружение очистки воды для хозяйственно-бытовых целей/12.01.002.005	Увеличение мощности ОСК Q = 850 куб. м/сут (0,85 тыс. куб. м/сут)	Вотчина Деда Мороза, зона инженерной инфраструктуры	Планируемый к реконструкции		Проект планировки территории объекта регионального значения «Вотчина Деда Мороза». Утвержден постановлением Правительства Вологодской области от 26 ноября 2019 года № 1101
1.5.6	Канализационная насосная станция (КНС), код 602041303	Сети водоотведения: Здание (сооружение) канализационной насосной станции/12.01.002.003	Производительность 38,5 куб. м/сут (0,04 тыс. куб. м/сут)	д. Грузнищево, жилая зона	Планируемый к размещению		-
1.5.7	Очистные сооружения дождевой канализации, код 602041302	Сети водоотведения: Сооружение очистки сточных вод/ 12.01.002.004	Локальные очистные сооружения дождевой канализации – 1. Производительность 100,0 куб. м/сут (0,10 тыс. куб. м/сут)	д. Благовещенье, зона инженерной инфраструктуры	Планируемый к размещению		-



1	2	3	4	5	6	7	8
			уточнить при рабочем проектировании				
1.5.8			Локальные очистные сооружения дождевой канализации – 2. Производительность 100,0 куб. м/сут (0,10 тыс. куб. м/сут) уточнить при рабочем проектировании	д. Красное Поле, зона инженерной инфраструктуры,			
1.5.9			Локальные очистные сооружения дождевой канализации – 3. Производительность 100,0 куб. м/сут (0,10 тыс. куб. м/сут) уточнить при рабочем проектировании	д. Иштутино, зона инженерной инфраструктуры			
1.5.10			Локальные очистные сооружения дождевой канализации – 4. Производительность 100,0 куб. м/сут (0,10 тыс. куб. м/сут) уточнить при рабочем проектировании	д. Лодейка, зона инженерной инфраструктуры			
2.	Автомобильные дороги местного значения:						
2.1	Автомобильные дороги местного значения/ код 602030303	Автомобильные дороги/ Обычная автомобильная дорога (нескоростная автомобильная дорога) вне населенного	Подъезд к д. Пушкариха. V техническая категория. Длина объекта – 0,81км	Великоустюгский муниципальный округ	Планируемый к реконструкции	-	-

1	2	3	4	5	6	7	8
2.2		пункта/ 04.01.001.003	Подъезд к д. Деревесниково. V техническая категория. Длина объекта – 0,55 км				
2.3			Подъезд к д. Еськино. V техническая категория. Длина объекта – 0,41км				
2.4			Подъезд к д. Перемилово. V техническая категория. Длина объекта – 0,24+0,25 км				
2.5			Подъезд к д. Иштутино. V техническая категория. Длина объекта – 1,63 км				
2.6			Подъезд к д. Воздвиженье. V техническая категория. Длина объекта – 1,17 км				
2.7			Подъезд к д. Куликово. V техническая категория. Длина объекта – 0,20 км				
2.8			Подъезд к лыжной базе "Салют". V техническая категория.				

1	2	3	4	5	6	7	8
			Длина объекта – 0,66 км				
2.9			Подъезд к д. Сывороткино. V техническая категория. Длина объекта – 0,60 км				
2.10			Подъезд к д. Лопатниково V техническая категория. Длина объекта – 0,34 км				
2.11			Подъезд к д. Осиново. V техническая категория. Длина объекта – 1,49 км				
2.12			Подъезд к д. Торопово. V техническая категория. Длина объекта – 1,02 км				
2.13			Подъезд к д. Сычугово V техническая категория. Длина объекта – 0,95 км				
2.14			Подъезд к д. Огорьльцево. V техническая категория. Длина объекта – 0,30 км				
2.15			Подъезд к д. Торжино.				

1	2	3	4	5	6	7	8
			V техническая категория. Длина объекта – 0,78 км				
2.16			Подъезд к д. Большое Ямкино. V техническая категория. Длина объекта – 0,30 км				
2.17			2.17 Реконструкция подъезда к д. Мосеев Починок. V техническая категория. Длина объекта – 0,66 км				
2.18			Подъезд к д. Мусино. V техническая категория. Длина объекта – 2,26 км				
2.19			Подъезд к д. Фалево V техническая категория. Длина объекта – 2,26 км				
2.20			Подъезд к д. Большое Каликино V техническая категория. Длина объекта – 3,94 км				
2.21			Подъезд к д. Мякальская Слобода. V техническая категория.				

1	2	3	4	5	6	7	8
			Длина объекта – 0,24 км				
2.22			Подъезд к д. Царева Гора. V техническая категория. Длина объекта – 2,02 км				
2.23			Подъезд к д. Заручевье. V техническая категория. Длина объекта – 0,47 км				
2.24			Подъезд к д. Ленивица V техническая категория. Длина объекта – 0,51 км				
2.25			Подъезд к д. Нижний Прилук. V техническая категория. Длина объекта – 0,57км				
2.26			Подъезд к д. Запань. V техническая категория. Длина объекта – 0,66 км				
2.27			Подъезд к д. Малая Горка V техническая категория. Длина объекта – 0,73 км				
2.28			Подъезд к д. Скорятино.				

1	2	3	4	5	6	7	8
			V техническая категория. Длина объекта – 0,86 км				
2.29			Благовещенье - Ястреблево – Одомчино V техническая категория. Длина объекта – 2,6+2,28+2,82 км				
2.30	Автомобильные дороги местного значения/ код 602030303	Автомобильные дороги/ Обычная автомобильная дорога (нескоростная автомобильная дорога) вне населенного пункта/ 04.01.001.003	Подъезд к площадке для спортивно-туристического бизнеса у д. Красное Поле, V техническая категория. Длина объекта – 1,26 км	Великоустюгский муниципальный округ	Планируемые к размещению	-	-
2.31			Подъезд к площадке для спортивно-туристического бизнеса у д. Лопатниково, V техническая категория. Длина объекта – 1,12 км				
2.32			Подъезд к площадке для спортивно-туристического бизнеса у д. Огорыльцево, V техническая категория. Длина объекта –				

1	2	3	4	5	6	7	8
2.33			1,39 км Подъезд к площадке для туристического бизнеса между д. Куликово и Вотчиной Деда Мороза, V техническая категория. Длина объекта – 0,24 км				
2.34			Подъезд к планируемой гостинице между д. Куликово и Вотчиной Деда Мороза, V техническая категория. Длина объекта – 0,1 км				
2.35			Подъезд к д. Полутино, V техническая категория. Длина объекта – 0,38 км				
2.36			Подъезд к площадке для туристического бизнеса юго-западнее Вотчины Деда Мороза, V техническая категория. Длина объекта – 0,36 км				
2.37			Подъезд к площадке для				

1	2	3	4	5	6	7	8
			туристического бизнеса у д. Торжино, V техническая категория. Длина объекта – 0,95 км				
2.38	Мостовое сооружение, код 602031601	Мостовые сооружения/ Сооружение автодорожного моста/ 04.06.001.001	Мостовое сооружение через р. Макеевка на автодороге Подъезд к д. Мосеев Починок	Великоустюгский муниципальный округ	Планируемый к реконструкции	-	-
2.39			Мостовое сооружение через р. Коршма на автодороге Подъезд к д. Малая Горка				
2.40	Улица в жилой застройке/ код 602030503	Автомобильные дороги/ Дорога, улица в границах населенного пункта/ 04.01.001.002	Строительство улично-дорожной сети на территориях перспективной застройки населенных пунктов: д. Красное Поле (длина объекта – 2,51 км); д. Иштутино (длина объекта – 2,71 км); д. Перемилово (длина объекта – 0,10 км); д. Куликово (длина объекта – 1,30 км); д. Осиново (длина объекта – 1,73 км); д. Благовещенье	Великоустюгский муниципальный округ, территории в границах населенных пунктов: д. Красное Поле, д. Иштутино, д. Перемилово, д. Куликово, д. Осиново, д. Ястреблево, д. Благовещенье, д. Нижний Прилук, д. Лодейка, д. Полутино.	Планируемый к размещению	-	-



1	2	3	4	5	6	7	8
			(длина объекта – 3,26 км); д. Полутино (длина объекта – 0,30 км); д. Ястреблево (длина объекта – 0,64 км); д. Нижний Прилук (длина объекта – 0,42 км); д. Лодейка (длина объекта – 3,29 км)				
3.	Объекты социальной инфраструктуры, находящиеся в муниципальной собственности:						
3.1	Объект культурно-досугового (клубного) типа (Клуб и библиотека с читальным залом), код 602010202	Центры культуры, искусств и творчества / Здание многофункционального социально-культурного центра (дома, дворца культуры)/ 02.01.006.001 Библиотеки и архивы/ Здание библиотеки/02.01.001.002	В составе объекта: – клуб на 50 мест, – библиотека на 1 тысячу единиц хранения и 1 читательское место	д. Иштутино, общественно-деловые зоны	Планируемый к размещению	-	-
3.2	Объект культурно-досугового (клубного) типа (Клуб), код 602010202	Центры культуры, искусств и творчества / Здание многофункционального социально-культурного центра (дома, дворца культуры)/ 02.01.006.001	250 мест	д. Благовещенье общественно-деловые зоны	Планируемый к размещению	-	-
3.3	Научная организация и ее структурные подразделения (Музей), код 602010106	Музеи и выставочные залы/ Здание музея/02.01.004.003	Краеведческий музей	д. Благовещенье, зона специализированной общественной застройки	Планируемый к размещению		-
3.4	Научная организация и ее структурные	Музеи и выставочные залы/ Здание	Тематический музей	На Вотчине Деда Мороза,	Планируемый к размещению	-	-

1	2	3	4	5	6	7	8
	подразделения (Музей), код 602010106	музея/02.01.004.003		зона отдыха			
4.	Объекты образования, находящиеся в муниципальной собственности:						
4.1	Дошкольная образовательная организация (Детский сад), код 602010101	Объекты дошкольного образования /Здание детского сада/ 02.03.001.001	35 мест	д. Иштутино, зона специализированной общественной застройки	Планируемый к размещению	-	-
4.2	Общеобразовательная организация (Школа-детский сад), код 602010102	Объекты среднего образования/ Здание средней школы/ 02.03.002.003 Объекты дошкольного образования /Здание детского сада/ 02.03.001.001	100 мест	д. Благовещенье, зона специализированной общественной застройки	Планируемый к размещению	-	-
4.3	Дошкольная образовательная организация (Детский сад), код 602010101	Объекты дошкольного образования /Здание детского сада/ 02.03.001.001	10 мест	д. Лодейка, зона специализированной общественной застройки	Планируемый к размещению	-	-
4.4	Дошкольная образовательная организация (Детский сад), код 602010101	Объекты дошкольного образования /Здание детского сада/ 02.03.001.001	40 мест	д. Иштутино, жилые зоны	Планируемый к размещению	-	-
4.5	Дошкольная образовательная организация (Детский сад), код 602010101	Объекты дошкольного образования /Здание детского сада/ 02.03.001.001	30 мест	д. Красное Поле, зона специализированной общественной застройки	Планируемый к размещению	-	-
4.6	Общеобразовательная организация (Школа), код 602010102	Объекты среднего образования/ Здание средней школы/ 02.03.002.003	50 мест	д. Иштутино, зона специализированной общественной застройки	Планируемый к размещению	-	С группой дополнительного образования на 22 места
5.	Объекты производственной инфраструктуры:						
5.1	Предприятие добывающей промышленности (кроме угледобывающей промышленности) (Добыча песка на базе	Объекты производства (обработки) природных каменных материалов и изделий из них / Здание щебеночного, гравийно-песчаного цехов /08.07.001.002	Площадь – 0,5 га	Месторождение «Сычугово», производственная зона	Планируемый к размещению	Санитарно-защитная зона устанавливается в соответствии с постановлением Правительства Российской Федерации от 03.03.2018 № 222.	-

1	2	3	4	5	6	7	8
	месторождения «Сычугово» для строительства дорог в районе Вотчины Деда Мороза), код 602020101					Размер ориентировочной санитарно-защитной зоны устанавливается в соответствии с главой VII СанПиН 2.2.1/2.1.1.1200-03 <sup>8</sup> и составляет не более 100 м	
5.2	Предприятие смешанное - растениеводство в сочетании с животноводством без специализированного производства культур или животных (филиал базы для строительства сельскохозяйственных объектов), код 602020213	Объекты предприятий по выращиванию крупного рогатого скота, производству мяса, молока, выращиванию ремонтного молодняка /06.01.005.001-06.01.005.099 Объекты птицеводства/06.01.006.001-06.01.006.099 Объекты свиноводства/06.01.009.001-06.01.009.099	2 объекта, включая предприятие сельскохозяйственной направленности площадь 0,85 га	д. Благовещенье, производственная зона сельскохозяйственных предприятий	Планируемый к размещению	Санитарно-защитная зона устанавливается в соответствии с постановлением Правительства Российской Федерации от 03.03.2018 № 222. Размер ориентировочной санитарно-защитной зоны устанавливается в соответствии с главой VII СанПиН 2.2.1/2.1.1.1200-03 <sup>9</sup> и составляет не более 50 м	-
5.3	Предприятие по обработке древесины, производству изделий из дерева (предприятие по заготовке древесины, склады древесины, сушильное производство), код 602020107	Объекты предприятий лесозаготовки и деревообрабатывающей промышленности /06.04.003.001–06.04.003.099 Вспомогательные объекты лесной и деревообрабатывающей промышленности/06.05.002.001-06.05.002.099	Предприятие по заготовке древесины, склады древесины, сушильное производство площадь 2,83 га	д. Лодейка, производственная зона	Планируемый к размещению	Санитарно-защитная зона устанавливается в соответствии с постановлением Правительства Российской Федерации от 03.03.2018 № 222. Размер ориентировочной санитарно-защитной зоны устанавливается в соответствии с главой VII	-

<sup>8</sup> Постановление Главного государственного санитарного врача Российской Федерации от 25 сентября 2007 года № 74 «О введении в действие новой редакции санитарно-эпидемиологических правил и нормативов СанПиН 2.2.1/2.1.1.1200-03 «Санитарно-защитные зоны и санитарная классификация предприятий, сооружений и иных объектов» (далее – СанПиН 2.2.1/2.1.1.1200-03).

<sup>9</sup> Постановление Главного государственного санитарного врача Российской Федерации от 25 сентября 2007 года № 74 «О введении в действие новой редакции санитарно-эпидемиологических правил и нормативов СанПиН 2.2.1/2.1.1.1200-03 «Санитарно-защитные зоны и санитарная классификация предприятий, сооружений и иных объектов».

1	2	3	4	5	6	7	8
						СанПиН 2.2.1/2.1.1.1200-03 <sup>10</sup> и составляет не более 100 м	
5.4	Предприятие растениеводства (Складские площадки для хранения сельскохозяйственной продукции), код 602020201	Объекты растениеводства /06.04.002.001-06.04.002.099 Вспомогательные объекты растениеводства/ Здание (сооружение) склада/06.05.004.001	Площадь 0,85 га	д. Благовещенье, производственная зона сельскохозяйственных предприятий	Планируемый к размещению	Санитарно-защитная зона устанавливается в соответствии с постановлением Правительства Российской Федерации от 03.03.2018 № 222. Размер ориентировочной санитарно-защитной зоны устанавливается в соответствии с главой VII СанПиН 2.2.1/2.1.1.1200-03 <sup>11</sup> и составляет не более 50 м	-
5.5	Предприятие по обработке древесины, производству изделий из дерева (Лесопильное производство), код 602020107	Объекты предприятий лесозаготовки и деревообрабатывающей промышленности /06.04.003.001-06.04.003.099 Вспомогательные объекты лесной и деревообрабатывающей промышленности/06.05.002.001-06.05.002.099	Лесопильное производство площадь 0,84 га	У д. Благовещенье, производственная зона	Планируемый к размещению	Санитарно-защитная зона устанавливается в соответствии с постановлением Правительства Российской Федерации от 03.03.2018 № 222. Размер ориентировочной санитарно-защитной зоны устанавливается в соответствии с главой VII СанПиН 2.2.1/2.1.1.1200-03 <sup>12</sup> и составляет не более	-

<sup>10</sup> Постановление Главного государственного санитарного врача Российской Федерации от 25 сентября 2007 года № 74 «О введении в действие новой редакции санитарно-эпидемиологических правил и нормативов СанПиН 2.2.1/2.1.1.1200-03 «Санитарно-защитные зоны и санитарная классификация предприятий, сооружений и иных объектов» (далее – СанПиН 2.2.1/2.1.1.1200-03).

<sup>11</sup> Постановление Главного государственного санитарного врача Российской Федерации от 25 сентября 2007 года № 74 «О введении в действие новой редакции санитарно-эпидемиологических правил и нормативов СанПиН 2.2.1/2.1.1.1200-03 «Санитарно-защитные зоны и санитарная классификация предприятий, сооружений и иных объектов».

<sup>12</sup> Постановление Главного государственного санитарного врача Российской Федерации от 25 сентября 2007 года № 74 «О введении в действие новой редакции санитарно-эпидемиологических правил и нормативов СанПиН 2.2.1/2.1.1.1200-03 «Санитарно-защитные зоны и санитарная классификация предприятий, сооружений и иных объектов» (далее – СанПиН 2.2.1/2.1.1.1200-03).

1	2	3	4	5	6	7	8
						100 м	
5.6	Предприятие по обработке древесины, производству изделий из дерева (Лесопильное производство), код 602020107	Объекты предприятий лесозаготовки и деревообрабатывающей промышленности /06.04.003.001-06.04.003.099 Вспомогательные объекты лесной и деревообрабатывающей промышленности/06.05.002.001-06.05.002.099	Лесопильное производство, площадь 0, 5 га	д. Красное поле, производственная зона	Планируемый к размещению	Санитарно-защитная зона устанавливается в соответствии с постановлением Правительства Российской Федерации от 03.03.2018 № 222. Размер ориентировочной санитарно-защитной зоны устанавливается в соответствии с главой VII СанПиН 2.2.1/2.1.1.1200-03 <sup>13</sup> и составляет не более 100 м	-
5.7	Предприятие по обработке древесины, производству изделий из дерева (Лесопильное производство), код 602020107	Объекты предприятий лесозаготовки и деревообрабатывающей промышленности /06.04.003.001-06.04.003.099 Вспомогательные объекты лесной и деревообрабатывающей промышленности/06.05.002.001-06.05.002.099	Лесопильное производство площадь 2,06 га	У д. Иштутино, производственная зона	Планируемый к размещению	Санитарно-защитная зона устанавливается в соответствии с постановлением Правительства Российской Федерации от 03.03.2018 № 222. Размер ориентировочной санитарно-защитной зоны устанавливается в соответствии с главой VII СанПиН 2.2.1/2.1.1.1200-03 <sup>14</sup> и составляет не более 100 м	-
6.	Особо охраняемые природные территории местного значения:						
	-		-		-	-	-
7.	Территории, подверженные риску возникновения чрезвычайных ситуаций природного и техногенного характера:						
	-		-		-	-	-

<sup>13</sup> Постановление Главного государственного санитарного врача Российской Федерации от 25 сентября 2007 года № 74 «О введении в действие новой редакции санитарно-эпидемиологических правил и нормативов СанПиН 2.2.1/2.1.1.1200-03 «Санитарно-защитные зоны и санитарная классификация предприятий, сооружений и иных объектов».

<sup>14</sup> Постановление Главного государственного санитарного врача Российской Федерации от 25 сентября 2007 года № 74 «О введении в действие новой редакции санитарно-эпидемиологических правил и нормативов СанПиН 2.2.1/2.1.1.1200-03 «Санитарно-защитные зоны и санитарная классификация предприятий, сооружений и иных объектов» (далее – СанПиН 2.2.1/2.1.1.1200-03).

1	2	3	4	5	6	7	8
8.	Объекты связи, общественного питания, торговли и бытового обслуживания:						
8.0	Базовая станция Код 602041506	Объекты коммуникации/ Сооружение радиобашни (радиомачты)/ 01.01.004.003	Антенно-мачтовое сооружение для размещения базовых станций сотовой связи. Радиус покрытия до 15 км	д. Давыдовское, жилая зона	Планируемый к размещению	-	-
8.1	Объекты торговли, общественного питания (Магазин), код 602010804	Объекты торговли / 01.04.006.001- 01.04.006.099	Объект торговли со смешанным ассортиментом на 50,0 кв. м торговой площади	д. Благовещенье, жилая зона	Планируемый к размещению	-	-
8.2	Объекты торговли, общественного питания (Магазин), код 602010804	Объекты торговли / 01.04.006.001- 01.04.006.099	Объект торговли со смешанным ассортиментом на 50,0 кв. м торговой площади	д. Иштутино, жилая зона	Планируемый к размещению	-	-
8.3	Объекты торговли, общественного питания (Магазин), код 602010804	Объекты торговли / 01.04.006.001- 01.04.006.099	Объект торговли со смешанным ассортиментом на 50,0 кв. м торговой площади	д. Грузнищево, жилая зона	Планируемый к размещению	-	-
8.4	Объекты торговли, общественного питания (Магазин), код 602010804	Объекты торговли / 01.04.006.001- 01.04.006.099	Объект торговли со смешанным ассортиментом на 50,0 кв. м торговой площади	д. Красное Поле, жилая зона	Планируемый к размещению	-	-
8.5	Объекты торговли, общественного питания (Магазин), код 602010804	Объекты торговли / 01.04.006.001- 01.04.006.099	Объект торговли со смешанным ассортиментом на 50,0 кв. м торговой площади	д. Красное Поле, жилая зона	Планируемый к размещению	-	-
8.6	Объекты торговли, общественного питания (Магазин), код 602010804	Объекты торговли / 01.04.006.001- 01.04.006.099	Объект торговли со смешанным ассортиментом на 50,0 кв. м торговой площади	д. Куликово, жилая зона	Планируемый к размещению	-	-
8.7	Объекты торговли, общественного питания	Объекты торговли / 01.04.006.001-	Объект торговли со смешанным	д. Лопатниково, зона отдыха	Планируемый к	-	-

1	2	3	4	5	6	7	8
	(Магазин), код 602010804	01.04.006.099	ассортиментом на 50,0 кв. м торговой площади		размещению		
8.8	Объекты торговли, общественного питания (Магазин), код 602010804	Объекты торговли / 01.04.006.001- 01.04.006.099	Объект торговли со смешанным ассортиментом на 50,0 кв. м торговой площади	д. Осиново, жилая зона	Планируемый к размещению	-	-
8.9	Объекты торговли, общественного питания (Торговый центр) код 602010804	Объекты торговли / 01.04.006.001- 01.04.006.099	Объект торговли со смешанным ассортиментом на 100,0 кв м торговой площади	д. Красное Поле, Жилая зона	Планируемый к размещению	-	-
8.10	Объекты торговли, общественного питания (Кафе), код 602010804	Объекты общественного питания / 01.04.003.001- 01.04.003.099	50 посадочных мест	д. Иштутино, зона специализированн ой общественной застройки	Планируемый к размещению	-	-
8.11	Непроизводственные объекты коммунально- бытового обслуживания и предоставления персональных услуг (Предприятие бытового обслуживания с баней), код 602010806	Объекты бытового обслуживания/ 01.04.002.001- 01.04.002.099	7 рабочих мест и 7 помывочных мест	д. Благовещенье, жилая зона	Планируемый к размещению	-	-
8.12	Непроизводственные объекты коммунально- бытового обслуживания и предоставления персональных услуг (Предприятие бытового обслуживания с баней), код 602010806	Объекты бытового обслуживания/ 01.04.002.001- 01.04.002.099	4 рабочих места и 4 помывочных места	д. Лодейка, жилая зона	Планируемый к размещению	-	-
8.13	Объекты торговли, общественного питания (Магазин), код 602010804	Объекты торговли / 01.04.006.001- 01.04.006.099	Объект торговли со смешанным ассортиментом на 50 кв.м торговой	д. Благовещенье, жилая зона	Планируемый к размещению	-	-

1	2	3	4	5	6	7	8
			площади				
8.14	Объекты торговли, общественного питания (Магазин), код 602010804	Объекты торговли / 01.04.006.001-01.04.006.099	Объект торговли со смешанным ассортиментом на 50 кв.м торговой площади	У д. Лопатниково, зона отдыха	Планируемый к размещению	-	-
8.15	Объекты торговли, общественного питания (Магазин), код 602010804	Объекты торговли / 01.04.006.001-01.04.006.099	Объект торговли со смешанным ассортиментом на 50 кв.м торговой площади	д. Иштутино, жилая зона	Планируемый к размещению	-	-
8.16	Объекты торговли, общественного питания (Магазин), код 602010804	Объекты торговли / 01.04.006.001-01.04.006.099	Объект торговли со смешанным ассортиментом на 50 кв.м торговой площади	На Вотчине Деда Мороза, зона отдых	Планируемый к размещению	-	-
8.17	Объекты торговли, общественного питания (Кафе), код 602010804	Объекты общественного питания / 01.04.003.001-01.04.003.099	50 посадочных мест	д. Благовещенье, жилая зона	Планируемый к размещению	-	-
8.18	Объекты торговли, общественного питания (Кафе), код 602010804	Объекты общественного питания / 01.04.003.001-01.04.003.099	50 посадочных мест	У д. Лопатниково, зона отдыха	Планируемый к размещению	-	-
8.19	Объекты торговли, общественного питания (Кафе), код 602010804	Объекты общественного питания / 01.04.003.001-01.04.003.099	50 посадочных мест	д. Иштутино, жилая зона	Планируемый к размещению	-	-
8.20	Объекты торговли, общественного питания (Кафе), код 602010804	Объекты общественного питания / 01.04.003.001-01.04.003.099	50 посадочных мест	На Вотчине Деда Мороза, зона отдыха	Планируемый к размещению	-	-
8.21	Объекты торговли, общественного питания (Кафе), код 602010804	Объекты общественного питания / 01.04.003.001-01.04.003.099	50 посадочных мест	д. Лодейка, жилая зона	Планируемый к размещению	-	-
9.	Библиотеки муниципального округа:						
9.1	Объект культурно-просветительного назначения	Библиотеки и архивы/ Здание библиотеки/02.01.001.0	Расширение библиотеки на 1 тысячу единиц	д. Благовещенье, общественно-деловые зоны	Планируемый к реконструкции	-	-



1	2	3	4	5	6	7	8
	(Расширение библиотеки) , код	02	хранения				
9.2	Объект культурно-просветительного назначения (Расширение библиотеки), код	Библиотеки и архивы/ Здание библиотеки/02.01.001.0 02	Расширение библиотеки на 1 тысячу единиц хранения	д. Лодейка, жилая зона	Планируемый к реконструкции	-	-
9.3	Объект культурно-просветительного назначения (Новый корпус), код	Библиотеки и архивы/ Здание библиотеки/02.01.001.0 02	Новый корпус на 1 тысячу единиц хранения и 1 читательское места	д. Иштутино, жилая зона	Планируемый к реконструкции	-	-
9.4	Объект культурно-просветительного назначения (Библиотека), код	Библиотеки и архивы/ Здание библиотеки/02.01.001.0 02	Библиотека на 2 тысячи единиц хранения и 2 читательских места	д. Красное поле, общественно-деловые зоны	Планируемый к размещению	-	-
10.	Объекты массового отдыха жителей муниципального округа:						
10.1	Гостиницы и аналогичные коллективные средства размещения (Мотель), код 602010601	Гостиницы, лагеря, дома отдыха, базы отдыха / Здание для временного проживания (гостиница, отель и др.)/ 03.02.001.005	Объект на 50 мест	д. Иштутино, зона специализированной общественной застройки	Планируемый к размещению	-	-
10.2	Гостиницы и аналогичные коллективные средства размещения (Гостиница), код 602010601	Гостиницы, лагеря, дома отдыха, базы отдыха / Здание для временного проживания (гостиница, отель и др.)/ 03.02.001.005	250 мест	Вдоль автодороги к Вотчине Деда Мороза, зоны рекреационного назначения	Планируемый к размещению	-	-
10.3	Гостиницы и аналогичные коллективные средства размещения (Бизнесцентр с гостиничным комплексом), код 602010601	Гостиницы, лагеря, дома отдыха, базы отдыха / Здание для временного проживания (гостиница, отель и др.)/ 03.02.001.005	50 мест	Южнее д. Огорыльцево, зоны рекреационного назначения	Планируемый к размещению	-	-
10.4	Специализированные коллективные средства размещения (Гостевой	Гостиницы, лагеря, дома отдыха, базы отдыха / Здание для	50 мест	д. Благовещенье, жилая зона	Планируемый к размещению	-	-

1	2	3	4	5	6	7	8
	дом), код 602010602	временного проживания (гостиница, отель и др.)/ 03.02.001.005					
10.5	Специализированные коллективные средства размещения (Гостевой дом), код 602010602	Гостиницы, лагеря, дома отдыха, базы отдыха / Здание для временного проживания (гостиница, отель и др.)/ 03.02.001.005	50 мест	д. Лодейка, жилая зона	Планируемый к размещению	-	-
10.6	Объекты физкультурно-досугового назначения и активного отдыха (Зоны активного туристического освоения), код 602010605	Гостиницы, лагеря, дома отдыха, базы отдыха / Здание (сооружение) туристической базы /03.02.001.004	Площадь участка 22782 кв. м	У д. Красное Поле, зоны рекреационного назначения	Планируемый к размещению	-	-
10.7	Объекты физкультурно-досугового назначения и активного отдыха (Зона деревенского туризма), код 602010605	Гостиницы, лагеря, дома отдыха, базы отдыха / Здание (сооружение) туристической базы /03.02.001.004	Площадь участков 14067 кв. м	У д. Красное Поле, зоны рекреационного назначения	Планируемый к размещению	-	-
10.8	Объекты физкультурно-досугового назначения и активного отдыха Комплексы аттракционов, игровые залы, код 602010605	Объекты развлечений и отдыха/ Здание (сооружение) игорного заведения /03.03.001.002	Объект Площадь зу – 25137 кв. м	У д. Грузнищево (земельный участок с кадастровым номером 35:10:0306012:671, зоны рекреационного назначения	Планируемый к размещению	-	Комплексы аттракционов, игровые залы (инвестиционная площадка № 10)
10.9	Гостиницы и аналогичные коллективные средства размещения (Строительство гостиниц, гостевых домов), код 602010601	Гостиницы, лагеря, дома отдыха, базы отдыха / Здание для временного проживания (гостиница, отель и др.)/ 03.02.001.005	50 мест	У д. Перемилово, Зоны рекреационного назначения	Планируемый к размещению	-	Строительство гостиниц, гостевых домов (инвестиционная площадка № 22)

1	2	3	4	5	6	7	8
10.10	Гостиницы и аналогичные коллективные средства размещения (Строительство гостиниц, гостевых домов), код 602010601	Гостиницы, лагеря, дома отдыха, базы отдыха / Здание для временного проживания (гостиница, отель и др.)/ 03.02.001.005	50 мест	Около д. Огорыльцево, зоны рекреационного назначения	Планируемый к размещению	-	Строительство гостиниц, гостевых домов (инвестиционная площадка № 23)
10.11	Специализированные коллективные средства размещения (Дом отдыха), код 602010602	Гостиницы, лагеря, дома отдыха, базы отдыха / Здание (сооружение) детского лагеря /03.02.001.001	200 мест	д. Огорыльцево, зоны рекреационного назначения	Планируемый к размещению	-	-
10.12	Объект санаторно-курортного назначения (Семейный санаторий)/602010701	Санаторно-курортное лечение / Здание (сооружение) санатория, профилактория /03.02.002.002	200 мест	У д. Лопатниково, зона отдыха	Планируемый к размещению	-	-
10.13	Объект санаторно-курортного назначения (Детский оздоровительный лагерь)/602010701	Санаторно-курортное лечение / Здание (сооружение) санатория, профилактория /03.02.002.002	200 мест	д. Огорыльцево, зоны рекреационного назначения	Планируемый к размещению	-	-
10.14	Специализированные коллективные средства размещения (Дом отдыха), код 602010602	Гостиницы, лагеря, дома отдыха, базы отдыха / Здание для временного проживания (гостиница, отель и др.)/ 03.02.001.005, Объекты общественного питания / 01.04.003.001-01.04.003.099, Стадионы, арены / Сооружение стадиона (арены)/ 03.04.001.001, Тепличные (культивационные) комплексы/	40 мест	Земельный участок с кадастровым номером 35:10:0306012:546 зона отдыха	Планируемый к размещению	-	-

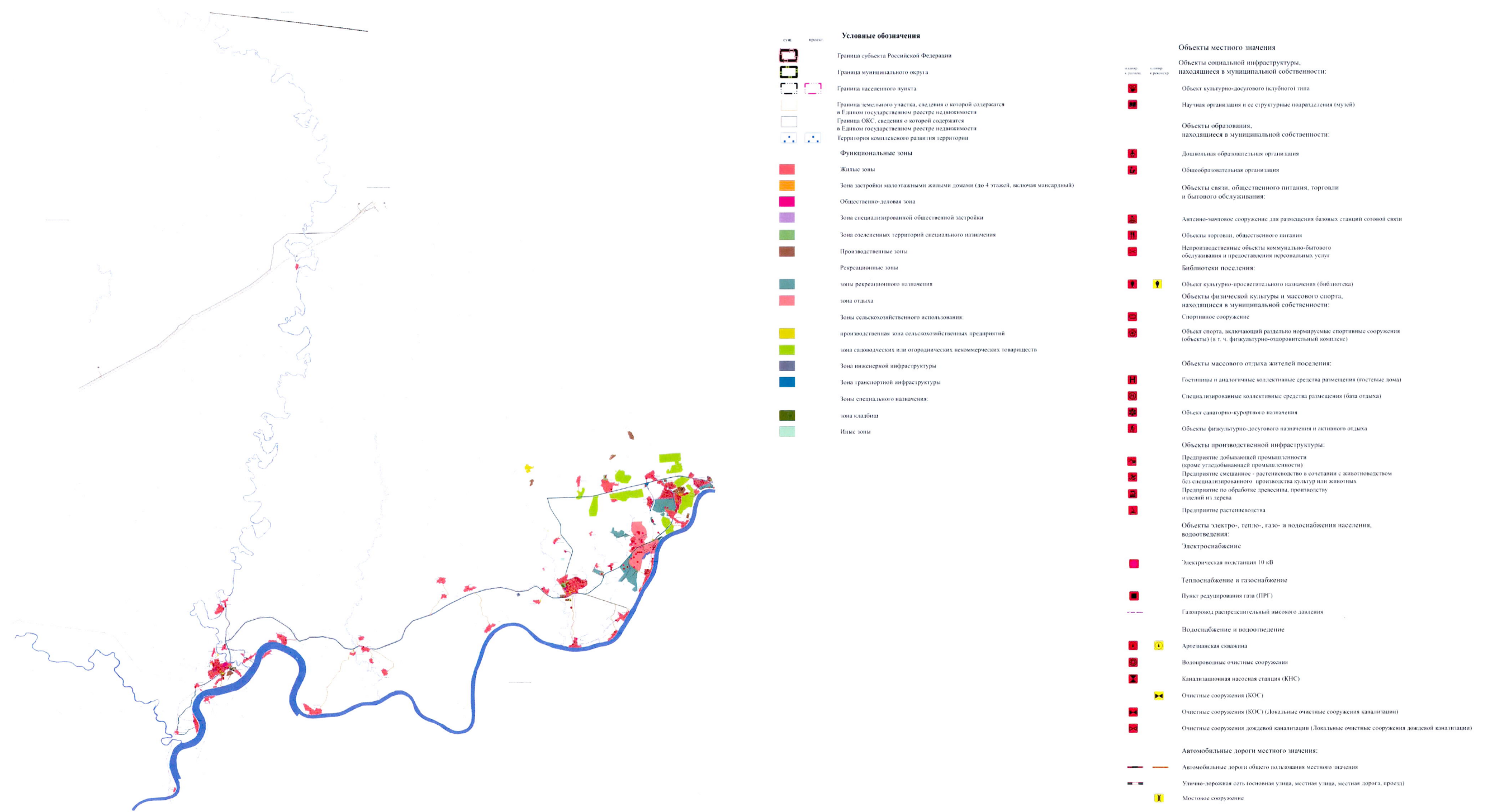
1	2	3	4	5	6	7	8
		Сооружение теплицы/06.04.001.002, Объекты бытового обслуживания/ Здание бани/01.04.002.001					
11.	Объекты физической культуры и массового спорта, находящиеся в муниципальной собственности:						
11.1	Объект спорта, включающий раздельно нормируемые спортивные сооружения (объекты) (в т. ч. физкультурно- оздоровительный комплекс) (ФОК), код 602010301	Спортивные и оздоровительные объекты / Здание физкультурно- оздоровительного комплекса /03.04.002.002	Площадь пола 318 кв.м	д. Благовещенье, зона специализированн ой общественной застройки	Планируемый к размещению	-	-
11.2	Спортивное сооружение (Лыжедром), код 602010302	Комплексы объектов зимних видов спорта / Сооружение биатлонного и лыжного спорта /03.04.004.002	Площадь участка 43373 кв.м	У д. Сывороткино, зоны рекреационного назначения	Планируемый к размещению	-	-
11.3	Спортивное сооружение (открытая спортивная площадка), код 602010302	Стадионы, арены / Сооружение стадиона (арены)/ 03.04.001.001	Площадь -200 кв.м	д. Лодейка, зона специализированн ой общественной застройки	Планируемый к размещению	-	-
12.	Объекты, необходимые для размещения архивных фондов муниципального округа:						
-	-	-	-	-	-	-	-
13.	Объекты организаций ритуальных услуг и места захоронения, расположенные или планируемые к размещению на территории муниципального округа:						
-	-	-	-	-	-	-	-

При реализации мероприятий и при строительстве объектов необходимо учесть следующее: объектами государственной экологической экспертизы федерального уровня являются документы и (или) документация, перечисленные в статье 11 Федерального закона от 23 ноября 1995 года № 174-ФЗ «Об экологической экспертизе».

При отмене и/или внесении изменения в действующие нормативные правовые акты, в том числе те, на которые содержится ссылка в Положении о территориальном планировании и Материалах по обоснованию генерального плана, следует руководствоваться нормами, вводимыми взамен отмененных.

УТВЕРЖДЕНА  
 постановлением  
 Правительства области  
 от 13.11.2024 № 1354  
 (приложение 2)

## Карта планируемого размещения объектов местного значения муниципального округа



УТВЕРЖДЕНА  
постановлением  
Правительства области  
от 13.11.2024 № 1354  
(приложение 3)

**Карта границ населенных пунктов (в том числе границ образуемых населенных пунктов)**



		Условные обозначения
сущ.	проект.	
		Граница субъекта Российской Федерации
		Граница муниципального округа
		Граница населенного пункта
		Территория населенного пункта
		Граница земельного участка, сведения о которой содержатся в Едином государственном реестре недвижимости
		Граница объекта капитального строительства, сведения о котором содержатся в Едином государственном реестре недвижимости



**Сведения о границах населенных пунктов (в том числе границах образуемых населенных пунктов)**  
(на электронном носителе)

Сведения о границах населенных пунктов в соответствии с частью 5<sup>1</sup> статьи 23 Градостроительного кодекса Российской Федерации и частью 18<sup>1</sup> статьи 32 Федерального закона от 13 июля 2015 года № 218-ФЗ «О государственной регистрации недвижимости» содержат графическое описание местоположения границ населенных пунктов, перечень координат характерных точек этих границ в системе координат, используемой для ведения Единого государственного реестра недвижимости, и выполнены в виде электронного документа (XML-файла), подлежащего передаче в орган регистрации прав.