



ПРАВИТЕЛЬСТВО ВОЛОГОДСКОЙ ОБЛАСТИ

ПОСТАНОВЛЕНИЕ

От 20.08.2024

г. Вологда

№ 1034

Об утверждении генерального плана Харовского муниципального округа Вологодской области применительно к территории в административных границах Ильинского, Слободского сельсоветов Харовского района

В соответствии с Градостроительным кодексом Российской Федерации, законом области от 1 мая 2006 года № 1446-ОЗ «О регулировании градостроительной деятельности на территории Вологодской области», законом области от 15 декабря 2017 года № 4259-ОЗ «О перераспределении полномочий в области градостроительной деятельности между органами местного самоуправления муниципальных образований области и органами государственной власти области», постановлением Правительства области от 6 ноября 2012 года № 1321 «Об утверждении Порядка рассмотрения проектов схем территориального планирования двух и более субъектов Российской Федерации, имеющих общую границу с Вологодской областью, проектов схем территориального планирования субъектов Российской Федерации, имеющих общую границу с Вологодской областью, проектов документов территориального планирования муниципальных образований Вологодской области и подготовки по ним заключений» и постановлением Правительства области от 16 июля 2018 года № 645 «Об утверждении порядков подготовки и утверждения документов территориального планирования и градостроительного зонирования муниципальных образований области органами исполнительной государственной власти области»

Правительство области **ПОСТАНОВЛЯЕТ:**

1. Утвердить генеральный план Харовского муниципального округа Вологодской области применительно к территории в административных границах Ильинского, Слободского сельсоветов Харовского района в следующем составе:

1.1 положение о территориальном планировании (приложение 1);

1.2 карта планируемого размещения объектов местного значения Харовского муниципального округа Вологодской области применительно к территории в административных границах Ильинского, Слободского сельсоветов Харовского района (приложение 2);

1.3 карта границ населенных пунктов (в том числе границ образуемых населенных пунктов), входящих в состав Харовского муниципального округа Вологодской области, применительно к территории в административных границах Ильинского, Слободского сельсоветов Харовского района (приложение 3);

1.4 карта функциональных зон Харовского муниципального округа Вологодской области применительно к территории в административных границах Ильинского, Слободского сельсоветов Харовского района (приложение 4).

2. Настоящее постановление вступает в силу со дня его официального опубликования.

Председатель Правительства области



А.М. Мордвинов

УТВЕРЖДЕН
постановлением
Правительства области
от 20.08.2024 № 1034
(приложение 1)

ГЕНЕРАЛЬНЫЙ ПЛАН

**Харовского муниципального округа Вологодской области
применительно к территории в административных границах Ильинского,
Слободского сельсоветов Харовского района**

ПОЛОЖЕНИЕ О ТЕРРИТОРИАЛЬНОМ ПЛАНИРОВАНИИ

Вологда

Содержание

Введение	5
1. Мероприятия по территориальному планированию	7
2. Функциональное зонирование	8
3. Параметры функциональных зон, а также сведения о планируемых для размещения в них объектах федерального значения, объектах регионального значения, объектах местного значения, за исключением линейных объектов... 11	
4. Сведения о видах, назначении и наименованиях планируемых для размещения объектов местного значения, их основные характеристики, их местоположение (для объектов местного значения, не являющихся линейными объектами, указываются функциональные зоны), а также характеристики зон с особыми условиями использования территорий в случае, если установление таких зон требуется в связи с размещением данных объектов:	15

Введение

Генеральный план является документом территориального планирования и определяет назначение территории исходя из совокупности социальных, экономических, экологических и иных факторов, в целях обеспечения устойчивого развития территории, развития инженерной, транспортной и социальной инфраструктур, обеспечения учета интересов граждан и их объединений, Российской Федерации, субъекта Российской Федерации – Вологодской области, муниципального образования.

Генеральный план Харовского муниципального округа Вологодской области применительно к территории в административных границах Ильинского, Слободского сельсоветов Харовского района (далее – генеральный план) выполнен бюджетным учреждением Вологодской области «Региональным проектно-градостроительным центром» на основании приказов Комитета градостроительства и архитектуры Вологодской области от 24 февраля 2022 года № 13 «О подготовке проекта генерального плана сельского поселения Ильинское Харовского муниципального района Вологодской области», от 26 декабря 2022 года № 137 «О внесении изменений в приказ Комитета градостроительства и архитектуры Вологодской области от 24.02.2022 № 13», принятых в соответствии с Федеральным законом от 6 октября 2003 года № 131-ФЗ «Об общих принципах организации местного самоуправления в Российской Федерации» (далее – Федеральный закон № 131-ФЗ), законами Вологодской области от 1 мая 2006 года № 1446-ОЗ «О регулировании градостроительной деятельности на территории Вологодской области», от 15 декабря 2017 года № 4259-ОЗ «О перераспределении полномочий в области градостроительной деятельности между органами местного самоуправления муниципальных образований области и органами государственной власти области», постановлением Правительства области от 1 октября 2018 года № 856 «Об утверждении планов-графиков подготовки генеральных планов муниципальных образований области, генеральных планов применительно к населенным пунктам, входящим в состав муниципальных образований области, генеральных планов применительно к части территории, внесения изменений в генеральные планы муниципальных образований области и правил землепользования и застройки муниципальных образований области, внесения изменений в правила землепользования и застройки».

Генеральный план муниципального образования является основным документом, определяющим долгосрочную стратегию его градостроительного развития и условия формирования среды жизнедеятельности.

Документы территориального планирования являются обязательными для

органов государственной власти, органов местного самоуправления при принятии ими решений и реализации таких решений. Требования к содержанию и составу генерального плана установлены статьей 23 Градостроительного кодекса Российской Федерации.

Генеральный план содержит:

положение о территориальном планировании;

карту планируемого размещения объектов местного значения Харовского муниципального округа Вологодской области применительно к территории в административных границах Ильинского, Слободского сельсоветов Харовского района;

карту границ населенных пунктов (в том числе границ образуемых населенных пунктов), входящих в состав Харовского муниципального округа Вологодской области применительно к территории в административных границах Ильинского, Слободского сельсоветов Харовского района;

карту функциональных зон Харовского муниципального округа Вологодской области применительно к территории в административных границах Ильинского, Слободского сельсоветов Харовского района.

Приложение к генеральному плану содержит:

а) материалы по обоснованию генерального плана в текстовой форме;

б) материалы по обоснованию генерального плана в виде карт:

карту современного использования территории Харовского муниципального округа Вологодской области применительно к территории в административных границах Ильинского, Слободского сельсоветов Харовского района;

карту границ территорий, подверженных риску возникновения чрезвычайных ситуаций природного и техногенного характера;

карту объектов, территорий и зон, которые оказали влияние на установление функциональных зон и планируемое размещение объектов федерального значения, объектов регионального значения, объектов местного значения;

в) сведения о границах населенных пунктов (в том числе границах образуемых населенных пунктов).

Описание и отображение объектов местного значения в генеральном плане в электронном виде осуществлялись в соответствии с требованиями, установленными приказом Министерства экономического развития Российской Федерации от 9 января 2018 года № 10 «Об утверждении Требований к описанию и отображению в документах территориального планирования объектов федерального значения, объектов регионального значения, объектов местного значения и о признании утратившим силу приказа

Минэкономразвития России от 7 декабря 2016 г. № 793»;

При подготовке генерального плана использованы данные с графической и семантической информацией о составе земель поселений Вологодской области в масштабе 1:10 000.

Генеральный план разработан на топографической основе, выполненной бюджетным учреждением в масштабе 1:10 000.

Исходный год проектирования – 2022.

Генеральный план разработан на период до 2045 года¹.

1. Мероприятия по территориальному планированию

Согласно структуре пространственного каркаса Вологодской области, муниципальное образование относится к макроне «Вологодская». Основные виды экономической деятельности районов: производство пищевых продуктов, производство машин и оборудования, производство готовых металлических изделий, обеспечение электрической энергией, газом и паром, транспортировка и хранение, строительство, деятельность туристических агентств и прочих организаций, предоставляющих услуги в сфере туризма, обработка древесины и производство изделий из дерева и пробки, кроме мебели, производство бумаги и бумажных изделий, растениеводство и животноводство, лесозаготовки. В границах макроне выделена точка роста – деревня Семениха.

На территории Харовского муниципального округа Вологодской области применительно к территории в административных границах Ильинского, Слободского сельсоветов Харовского района (далее – муниципальное образование) расположено 54 населенных пункта.

В генеральном плане приняты принципиальные решения по территориальному развитию, функциональному зонированию, планировочной структуре, инженерно-транспортной инфраструктуре, рациональному использованию природных ресурсов и охране окружающей среды.

Генеральным планом предусмотрено развитие территорий населенных пунктов для комфортного проживания населения в количестве 480 человек, с нормативным обеспечением объектами социально-культурного и инженерного обслуживания.

Определение территорий, предлагаемых к включению в границы населенных пунктов, основано на сложившейся планировочной структуре и размещение объектов капитального строительства жилого, общественного, коммерческого, делового и социального назначения, с учетом фактического

¹ Период установлен приказом Комитета градостроительства и архитектуры Вологодской области от 24 февраля 2022 года № 13 «О подготовке проекта генерального плана сельского поселения Ильинское Харовского муниципального района Вологодской области».

использования территории.

2. Функциональное зонирование

Одним из основных инструментов регулирования градостроительной деятельности является функциональное зонирование территории. Зонирование проводится с учетом сложившегося использования земельных ресурсов на основании комплексной оценки по совокупности природных факторов и планировочных ограничений и направлено на выделение отдельных участков территории, для которых рекомендуются различные виды и режимы хозяйственного использования.

Границы функциональных зон в генеральном плане определены с учетом границ муниципального образования, естественных границ природных объектов, границ земельных участков и иных обоснованных границ с учетом градостроительных ограничений.

Утверждение в документах территориального планирования границ функциональных зон не влечет за собой изменение правового режима земель, находящихся в границах указанных зон¹.

Границы и описание функциональных зон с указанием планируемых для размещения в них объектов федерального значения, объектов регионального значения, объектов местного значения (за исключением линейных объектов), отображены на карте функциональных зон².

Параметры функциональных зон, а также сведения о планируемых для размещения в них объектах федерального значения, объектах регионального значения, объектах местного значения, за исключением линейных объектов, включены в Положение о территориальном планировании³ и представлены в таблице 2.1.

Территории общего пользования, занятые проездами, небольшими по площади коммунальными зонами, объектами историко-культурного наследия и другими незначительными по размерам объектами отдельно не выделяются, входят в состав различных функциональных зон.

Перечень и наименование функциональных зон в генеральном плане установлено в соответствии с Приказом Министерства экономического развития Российской Федерации от 9 января 2018 года № 10⁴.

¹ Часть 12 статьи 9 Градостроительного кодекса Российской Федерации.

² Пункты 2, 4 части 3 статьи 23 Градостроительного кодекса Российской Федерации.

³ Пункт 2 части 4 статьи 23 Градостроительного кодекса Российской Федерации.

⁴ Приказ Министерства экономического развития Российской Федерации от 9 января 2018 года № 10 «Об утверждении Требований к описанию и отображению в документах территориального планирования объектов федерального значения, объектов регионального значения, объектов местного значения и о признании утратившим силу приказа Минэкономразвития России от 7 декабря 2016 г. № 793».

Таблица 2.1

№ п/п	Функциональная зона ¹	Виды застройки
1	2	3
1	Зона застройки индивидуальными жилыми домами	<p>Зона предназначена для размещения индивидуальных жилых домов – отдельно стоящих зданий, не предназначенных для раздела на самостоятельные объекты недвижимости, с количеством надземных этажей не более чем три, которое состоит из комнат и помещений вспомогательного использования, связанных с проживанием в таком здании. В состав жилых зон могут включаться также территории, предназначенные для ведения садоводства и ведения огородничества, объектов инженерной инфраструктуры, обеспечивающих функционирование данной зоны.</p> <p>В зоне допускается размещение отдельно стоящих, встроенных или пристроенных объектов социального и коммунально-бытового назначения, торговли, объектов дошкольного, начального общего и среднего общего образования, объектов здравоохранения, культовых зданий, и объектов, связанных с проживанием граждан и не оказывающих негативного воздействия на окружающую среду</p>
2	Зона застройки малоэтажными жилыми домами (до 4 этажей, включая мансардный)	<p>Зона выделена для размещения малоэтажных многоквартирных жилых домов, пригодных для проживания, высотой до 4 этажей, включая мансардный, а также объектов социального и культурно-бытового обслуживания населения, иного назначения, необходимых для создания условий для развития зоны.</p> <p>Допускается размещение отдельно стоящих, встроенных или пристроенных объектов социального и коммунально-бытового назначения, объектов здравоохранения, объектов дошкольного, начального общего и среднего общего образования, культовых зданий, стоянок автомобильного транспорта, гаражей, объектов, связанных с проживанием граждан и не оказывающих негативного воздействия на окружающую среду.</p> <p>В состав жилых зон могут включаться также территории, предназначенные для размещения объектов инженерной инфраструктуры, обеспечивающих функционирование данной зоны</p>
3	Многофункциональная общественно-деловая зона	<p>Зона предназначена для размещения объектов делового, общественного и коммерческого назначения, торговли, общественного питания, коммунально-бытового назначения, предпринимательской деятельности, объектов обслуживания, необходимых для</p>

¹ Функциональная зона – это зоны, для которых документами территориального планирования определены границы и функциональное назначение.

1	2	3
		осуществления производственной и предпринимательской деятельности, стоянок автомобильного транспорта, объектов делового, финансового назначения, иных объектов, связанных с обеспечением жизнедеятельности граждан, объектов инженерной, обеспечивающих функционирование данной зоны
4	Зона специализированной общественной застройки	Зона предназначена для размещения объектов здравоохранения, физической культуры и массового спорта, культуры, образования, научно-исследовательских учреждений, гостиницы, культовых зданий, стоянок автомобильного транспорта, объектов делового, финансового назначения, иных объектов, связанных с обеспечением жизнедеятельности граждан, объектов инженерной инфраструктуры, обеспечивающих функционирование данной зоны
5	Производственная зона	Зона предназначена для размещения промышленных объектов не выше III класса опасности с соответствующими санитарно-защитными зонами таких объектов в соответствии с требованиями технических регламентов, объектов инженерной и транспортной инфраструктуры, обеспечивающих функционирование данной зоны
6	Коммунально-складская зона	Зона предназначена для размещения коммунальных и складских объектов с соответствующими санитарно-защитными зонами таких объектов в соответствии с требованиями технических регламентов, объектов инженерной инфраструктуры, обеспечивающих функционирование данной зоны
7	Зона инженерной инфраструктуры	Зона предназначена для размещения объектов инженерной инфраструктуры с соответствующими санитарно-защитными зонами таких объектов в соответствии с требованиями технических регламентов
8	Производственная зона сельскохозяйственных предприятий	Зона предназначена для размещения сельскохозяйственных предприятий не выше III класса опасности, имеющих размер санитарно-защитных зон, не превышающий необходимый санитарный разрыв до объектов, указанных в пункте 5.1. СанПиН 2.2.1/2.1.1.1200-03, предназначенных для производства и переработки сельскохозяйственной продукции, транспортировки (перевозки), хранения сельскохозяйственной продукции собственного производства, а также для размещения объектов инженерной и транспортной инфраструктуры, обеспечивающих функционирование данной зоны
9	Зона отдыха	Территории, используемые для размещения объектов капитального строительства, предназначенных для отдыха, туризма, занятий физической культурой и спортом
10	Зона кладбищ	Территория, занятая кладбищами

3. Параметры функциональных зон, а также сведения о планируемых для размещения в них объектах федерального значения, объектах регионального значения, объектах местного значения, за исключением линейных объектов

Перечень основных параметров функциональных зон принят в соответствии с главой XX Методических рекомендаций по разработке проектов схем территориального планирования муниципальных районов, генеральных планов городских округов, муниципальных округов, городских и сельских поселений (проектов внесения изменений в такие документы)¹.

Параметры развития территорий нового строительства могут уточняться в соответствии с проектами планировок территории и иной градостроительной документацией.

¹ Утверждены приказом Министерства экономического развития Российской Федерации от 6 мая 2024 года № 273 «Об утверждении Методических рекомендаций по разработке проектов схем территориального планирования муниципальных районов, генеральных планов городских округов, муниципальных округов, городских и сельских поселений (проектов внесения изменений в такие документы)».

Таблица 3.1

№	Наименование функциональной зоны	Параметры функциональной зоны	Сведения о планируемых для размещения объектах федерального значения, объектах регионального значения, объектах местного значения
1	Зона застройки индивидуальными жилыми домами	Коэффициент застройки зоны ¹ : 0,2 (в случае застройки индивидуальными жилыми домами); 0,3 (в случае застройки блокированными жилыми домами). Коэффициент плотности застройки ² : 0,4 (в случае застройки индивидуальными жилыми домами); 0,6 (в случае застройки блокированными жилыми домами). Максимальная этажность застройки зоны ³ : 3 этажа, высотой не более 20 метров. Площадь зоны ⁴ : индивидуальное жилищное строительство - 40 га на 1000 человек.	Объекты местного значения: 1. Канализационная насосная станция (планируемая к размещению) – 1 объект. 2. Водозабор (планируемый к размещению) – 1 объект. 3. Пункт редуцирования газа (ПРГ) (планируемые к размещению) – 5 объектов. 4. Электрическая подстанция 10кВ (планируемый к размещению) – 3 объекта.
2	Зона застройки малоэтажными жилыми домами (до 4 этажей, включая мансардный)	Коэффициент застройки зоны ¹ : 0,4 (в случае застройки малоэтажными жилыми домами); 0,3 (в случае застройки блокированными жилыми домами); 0,2 (в случае застройки индивидуальными жилыми домами) Коэффициент плотности застройки ² : 0,8 (в случае застройки малоэтажными жилыми домами); 0,6 (в случае застройки блокированными жилыми домами); 0,4 (в случае застройки индивидуальными жилыми домами) Максимальная этажность застройки зоны ³ : 3 этажа, высотой не более 20 метров (в случае застройки индивидуальными жилыми домами) 4 этажа, включая мансардный (в случае застройки малоэтажными жилыми домами)	-
3	Многофункциональная общественно-деловая зона	Коэффициент застройки зоны ¹ : 1,0 Коэффициент плотности застройки ² : 3,0 Максимальная этажность застройки зоны: не установлено Площадь зоны: по расчету	Объекты местного значения: 1. Объекты торговли, общественного питания (планируемый к размещению) – 2 объекта; 2. Объект культурно-досугового (клубного) типа (планируемый к реконструкции) – 1 объект
4	Зона специализированной общественной застройки	Коэффициент застройки зоны ¹ : 0,8 Коэффициент плотности застройки ² : 2,4 Максимальная этажность застройки зоны: не установлено	Объекты регионального значения: 1. Лечебно-профилактическая медицинская организация, оказывающая медицинскую помощь в

¹ Таблица Б.1. СП 42.13330.2016. Свод правил. Градостроительство. Планировка и застройка городских и сельских поселений. Актуализированная редакция.

² Таблица Б.1. СП 42.13330.2016. Свод правил. Градостроительство. Планировка и застройка городских и сельских поселений. Актуализированная редакция.

³ Приложение к приказу Федеральной службы государственной регистрации, кадастра и картографии от 10 ноября 2020 года № П/0412 «Об утверждении классификатора видов разрешенного использования земельных участков».

⁴ П.5.3 СП 42.13330.2016. Свод правил. Градостроительство. Планировка и застройка городских и сельских поселений. Актуализированная редакция.

		Площадь зоны: по расчету ¹	амбулаторных условиях и (или) в условиях дневного стационара (планируемый к размещению) – 1 объект; Объекты местного значения: 1. Гостиницы и аналогичные коллективные средства размещения (планируемый к размещению) – 1 объект 2. Спортивное сооружение (планируемый к размещению) – 1 объект; 3. Источник тепловой энергии (планируемый к реконструкции) – 1 объект.
5	Производственная зона	Коэффициент застройки зоны ² : 0,8 Коэффициент плотности застройки ³ : 2,4 Максимальная этажность застройки зоны: не установлено Площадь зоны: по расчету Площадь озеленения: по расчету ⁴	Объекты местного значения: 1. Объект, связанный с производственной деятельностью (планируемый к размещению) – 1 объект
6	Коммунально-складская зона	Коэффициент застройки зоны ² : 0,6 Коэффициент плотности застройки ³ : 1,8 Максимальная этажность застройки зоны: по расчету Площадь зоны: по расчету Площадь озеленения: по расчету	Объекты регионального значения: 1. Объекты обеспечения пожарной безопасности, пожарные резервуары (планируемый к размещению) – 1 объект
7	Зона инженерной инфраструктуры	Коэффициент застройки зоны – не установлено Коэффициент плотности застройки – не установлено Максимальная этажность застройки зоны – не установлено Площадь зоны: по расчету	Объекты местного значения: 1. Артезианская скважина (планируемый к реконструкции) – 3 объекта; 2. Артезианская скважина (планируемый к размещению) – 3 объекта; 3. Водопроводные очистные сооружения (планируемый к размещению) – 3 объекта; 4. Водонапорная башня (планируемый к реконструкции) – 3 объекта; 5. Очистные сооружения (КОС) (планируемый к реконструкции) – 1 объект; 6. Очистные сооружения (КОС) (планируемый к размещению) – 2 объекта; 7. Очистные сооружения дождевой канализации (планируемые к размещению) – 3 объекта; 8. Источник тепловой энергии (планируемый к реконструкции) – 1 объект.
8	Производственная зона	Коэффициент застройки зоны – не установлено	Объекты регионального значения:

¹ Таблица Д.1. СП 42.13330.2016. Свод правил. Градостроительство. Планировка и застройка городских и сельских поселений. Актуализированная редакция.

² Таблица Б.1. СП 42.13330.2016. Свод правил. Градостроительство. Планировка и застройка городских и сельских поселений. Актуализированная редакция.

³ Таблица Б.1. СП 42.13330.2016. Свод правил. Градостроительство. Планировка и застройка городских и сельских поселений. Актуализированная редакция.

⁴ П. 8.4 СП 42.13330.2016. Свод правил. Градостроительство. Планировка и застройка городских и сельских поселений. Актуализированная редакция.

	сельскохозяйственных предприятий	Максимальная этажность застройки зоны – не установлено Коэффициент плотности застройки – не установлено Площадь зоны ¹ : 1 - 100 га	1. Предприятие по разведению молочного крупного рогатого скота, производство сырого молока (планируемый к размещению) – 1 объект Объекты местного значения: 1. Предприятие по разведению молочного крупного рогатого скота, производство сырого молока (планируемый к размещению) – 3 объекта
9	Зона отдыха	Согласно действующих нормативов и постановлений	Объекты местного значения: 1. Специализированные коллективные средства размещения (планируемый к размещению) – 2 объекта 2. Электрическая подстанция 10кВ (планируемый к размещению) – 2 объекта.
10	Зона кладбищ	Площадь зоны: 0,24 га на 1 тыс. чел. (кладбища традиционного захоронения) ² , но не более 40 га	Объекты местного значения: 1. Кладбище (планируемый к размещению) – 4 объекта

¹ Статья 3 закона Вологодской области от 19 декабря 2003 года № 976-ОЗ «Об обороте земель сельскохозяйственного назначения на территории Вологодской области» (принят Постановлением Законодательного Собрания Вологодской области от 18 декабря 2003 года № 772), статья 1 закона Вологодской области от 1 июля 2015 года № 3703-ОЗ «О предельных размерах земельных участков, находящихся в государственной или муниципальной собственности и предоставляемых для осуществления крестьянским (фермерским) хозяйством его деятельности, на территории Вологодской области» (принят Постановлением Законодательного Собрания Вологодской области от 24 июня 2015 года № 452).

² Таблица Д.1. СП 42.13330.2016. Свод правил. Градостроительство. Планировка и застройка городских и сельских поселений. Актуализированная редакция.

4. Сведения о видах, назначении и наименованиях планируемых для размещения объектов местного значения, их основные характеристики, их местоположение (для объектов местного значения, не являющихся линейными объектами, указываются функциональные зоны), а также характеристики зон с особыми условиями использования территорий в случае, если установление таких зон требуется в связи с размещением данных объектов:

Таблица 4.1

№ п/п	Наименование ¹ планируемых для размещения объектов местного значения	Вид ² (группа/ вид объекта строительства/ код), назначение объектов местного значения	Основные характеристики объектов местного значения	Местоположение объектов местного значения	Статус ³ объектов местного значения	Характеристики зон с особыми условиями использования территорий	Примечание ⁴
1	2	3	4	5	6	7	8
1	Объекты электро-, тепло-, газо- и водоснабжения населения, водоотведения:						
1.1	Объекты электроснабжения						
1.1.1	Электрическая подстанция 10кВ, код 602040215	Объекты передачи электроэнергии: Сооружение электрической, трансформаторной подстанции/05.05.003.006	ТП №1 10/0,4кВ 1х250кВА	д. Семениха, зона застройки индивидуальными жилыми домами	Планируемый к размещению	Охранная зона устанавливается вокруг подстанций - в виде части поверхности участка земли и воздушного пространства (на высоту, соответствующую высоте наивысшей точки подстанции), ограниченной вертикальными плоскостями, отстоящими от всех сторон ограждения	-
1.1.2			ТП№2 10/0,4кВ 1х160кВА	д. Арзубиха, зона застройки индивидуальными жилыми домами			-
1.1.3			ТП№3 10/0,4кВ 1х25кВА	д. Дягилево, зона отдыха			-
1.1.4			ТП№4 10/0,4кВ 1х40кВА	д. Захариха, зона застройки индивидуальными жилыми домами			-
1.1.5			ТП№5	д. Конечная,			-

¹ В соответствии с приказом Минэкономразвития России от 9 января 2018 года № 10 «Об утверждении Требований к описанию и отображению в документах территориального планирования объектов федерального значения, объектов регионального значения, объектов местного значения и о признании утратившим силу приказа Минэкономразвития России от 7 декабря 2016 г. № 793» (далее – Приказ Минэкономразвития России от 9 января 2018 года № 10).

² В соответствии с Приказом Минстроя России от 2 ноября 2022 года № 928/пр «Об утверждении классификатора объектов капитального строительства по их назначению и функционально-технологическим особенностям (для целей архитектурно-строительного проектирования и ведения единого государственного реестра заключений экспертизы проектной документации объектов капитального строительства)».

³ В соответствии с Приказом Минэкономразвития России от 9 января 2018 года № 10.

1	2	3	4	5	6	7	8
			10/0,4кВ 1х40 кВА	зона отдыха		подстанции по периметру на расстоянии 10 м в соответствии с Порядком установления охранных зон объектов электросетевого хозяйства и особых условий использования земельных участков, расположенных в границах таких зон, утвержденным постановлением Правительства Российской Федерации от 24.02.2009 № 160 (в редакции Постановления Правительства Российской Федерации от 21.12.2018 № 1622)	
1.2	Объекты газоснабжения						
1.2.1	Пункт редуцирования газа (ПРГ), код 602040514	Сети газоснабжения: Здание (сооружение) газорегуляторного пункта/12.01.006.002	Производительность 267,1 куб.м/час ¹	д. Семениха, зона застройки индивидуальными жилыми домами	Планируемый к размещению	Охранная зона устанавливается в соответствии СП 62.13330.2011* Газораспределительные системы ² п. 6.2.2	-
1.2.2			Производительность 82,3 куб.м/час	д. Золотава, зона застройки			

¹ Расчет производительности принят согласно п.1.6 таблица 6 Региональных нормативов градостроительного проектирования Вологодской области, утвержденных постановлением Правительства Вологодской области от 11 апреля 2016 года № 338. Количество необходимых пунктов редуцирования газа уточнить при рабочем проектировании.

² СП 62.13330.2011*. Свод правил. Газораспределительные системы. Актуализированная редакция СНиП 42-01-2002, утвержден приказом Минрегиона России от 27 декабря 2010 года № 780.

1	2	3	4	5	6	7	8
				индивидуальными жилыми домами		таблица 5 вокруг отдельно стоящих газорегуляторных пунктов - в виде территории, ограниченной замкнутой линией, проведенной на расстоянии не более 15 метров от границ этих объектов	
1.2.3			Производительность 2,44 куб.м/час	д. Ваулиха, зона застройки индивидуальными жилыми домами			
1.2.4			Производительность 253,4 куб.м/час	д. Арзубиха, зона застройки индивидуальными жилыми домами			
1.2.5			Производительность 15,9 куб.м/час	д. Захариха, зона застройки индивидуальными жилыми домами			
1.2.6	Газопровод распределительный высокого давления, код 602040601	Сети газоснабжения: Линейное сооружение сети газоснабжения / 12.01.006.001	Протяженность 52,8 км Рабочее давление в трубопроводе 1,2 МПа	Прокладка распределительного газопровода высокого давления к населенным пунктам	Планируемый к размещению	Охранные зоны вдоль трасс распределительных газопроводов устанавливаются в соответствии с пунктом 7 Правил охраны газораспределительных сетей ¹ не более 3м	-
1.3	Объекты водоснабжения						
1.3.1	Артезианская скважина, код 602041106	Сети водоснабжения: Водозаборное сооружение (водозаборный узел, скважина)/12.01.004.006	Производительность 0,16 тыс. куб. м/сут	д. Семениха, зона инженерной инфраструктуры	Планируемый к реконструкции	Санитарно-эпидемиологические требования к организации и эксплуатации зон санитарной охраны (далее - ЗСО) источников водоснабжения и водопроводов питьевого назначения	-
1.3.2			Производительность 0,24 тыс. куб. м/сут	д. Арзубиха, зона инженерной инфраструктуры			
1.3.3			Производительность 0,13 тыс. куб. м/сут	д. Золотава, зона инженерной инфраструктуры			
1.3.4	Артезианская скважина, код 602041106	Сети водоснабжения: Водозаборное сооружение (водозаборный узел,	Производительность 0,16 тыс. куб. м/сут	д. Семениха, зона инженерной инфраструктуры	Планируемый к размещению		Раздел 5.1 Положения о территориальном

¹ Постановление Правительства Российской Федерации от 20 ноября 2000 года № 878 «Об утверждении Правил охраны газораспределительных сетей».

1	2	3	4	5	6	7	8
1.3.5		скважина)/12.01.004.006	Производительность 0,24 тыс. куб. м/сут	д. Арзубиха, зона инженерной инфраструктуры		определяются СанПиН 2.1.4.1110-02. Граница первого пояса ЗСО устанавливается на расстоянии не менее 50 м от водозабора. Границы второго и третьего поясов ЗСО определяются расчетами (СанПиН 2.1.4.1110-02). Ширину санитарно- защитной полосы следует принимать по обе стороны от крайних линий водопровода: а) при отсутствии грунтовых вод - не менее 10 м при диаметре водоводов до 1000 мм; б) при наличии грунтовых вод - не менее 50 м вне зависимости от диаметра водоводов. Граница первого пояса ЗСО водопроводных сооружений принимается на расстоянии: от стен запасных и регулирующих	планировании СТП Харовского района ¹ . 1) Бурение артезианской скважины и строительство водонапорной башни в дер. Золотава; 2) бурение артезианской скважины и строительство водонапорной башни в д. Арзубиха. На основании п. 4 ч. 1 Федерального закона № 131-ФЗ.
1.3.6			Производительность 0,13 тыс. куб. м/сут	д. Золотава, зона инженерной инфраструктуры			
1.3.7	Водопроводные очистные сооружения, код 602041102	Сети водоснабжения: Водозаборное сооружение (водозаборный узел, скважина)/12.01.004.006	Производительность 0,16 тыс. куб. м/сут	д. Семениха, зона инженерной инфраструктуры	Планируемый к размещению		Раздел 5.1 Положения о территориальном планировании СТП Харовского района. 1) Монтаж станций смягчения и обеззараживания подземных вод. На основании п. 4 ч. 1 Федерального закона № 131-ФЗ.
1.3.8			Производительность 0,24 тыс. куб. м/сут	д. Арзубиха, зона инженерной инфраструктуры			
1.3.9			Производительность 0,13 тыс. куб. м/сут	д. Золотава, зона инженерной инфраструктуры			
1.3.10	Водонапорная башня, код 602041104	Сети водоснабжения: Сооружение водонапорной башни/12.01.004.004	Производительность 0,16 тыс. куб. м/сут	д. Семениха, зона инженерной инфраструктуры	Планируемый к реконструкции		Раздел 5.1 Положения о территориальном планировании СТП Харовского района.
1.3.11			Производительность 0,24 тыс. куб. м/сут	д. Арзубиха, зона инженерной			

¹ Схема территориального планирования Харовского муниципального района, утвержденная решением Муниципального Собрания Харовского муниципального района от 26 сентября 2011 года № 43 «Об утверждении схемы территориального планирования Харовского муниципального района» (далее – СТП Харовского района).

1	2	3	4	5	6	7	8	
1.3.12			Производительность 0,13 тыс. куб. м/сут	инфраструктуры д. Золотава, зона инженерной инфраструктуры		емкостей, фильтров и контактных осветлителей - не менее 30 м; от водонапорных башен - не менее 10 м; от остальных помещений (отстойники, реагентное хозяйство, склад хлора, насосные станции и др.) - не менее 15 м.	1) Замена водонапорной башни д. Семениха. На основании п. 4 ч. 1 Федерального закона № 131-ФЗ.	
1.3.13	Водозабор, код 602041101	Сети водоснабжения: Водозаборное сооружение (водозаборный узел, скважина)/12.01.004.006	Производительность 0,01 тыс. куб. м/сут	с. Сумино, зона застройки индивидуальными жилимыми домами	Планируемый к размещению		-	-
1.4	Объекты водоотведения							
1.4.1	Очистные сооружения (КОС), код 602041301	Сети водоотведения: Сооружение очистки воды для хозяйственно-бытовых целей/12.01.002.005	Переоборудование в локальные очистные сооружения канализации-2 мощностью 60,0 куб. м/сут	д. Арзубиха, зона инженерной инфраструктуры	Планируемый к реконструкции	Санитарно-защитная зона устанавливается в соответствии с постановлением Правительства Российской Федерации от 03.03.2018 № 222. Размер Санитарно- защитной зоны устанавливается и рекомендуемые минимальные разрывы устанавливаются в соответствии с СанПиН 2.2.1/2.1.1.1200-03 Санитарно-защитные зоны и санитарная классификация предприятий, сооружений и иных объектов» и составляет не более	-	
1.4.2	Очистные сооружения (КОС), код 602041301	Сети водоотведения: Сооружение очистки воды для хозяйственно-бытовых целей/12.01.002.005	Локальные очистные сооружения-1 Q = 90,0 куб. м/сут	д. Семениха, зона инженерной инфраструктуры	Планируемый к размещению		-	
1.4.3	Очистные сооружения (КОС), код 602041301	Сети водоотведения: Сооружение очистки воды для хозяйственно-бытовых целей/12.01.002.005	Локальные очистные сооружения-3 Q = 20,0 куб. м/сут	д. Золотава, зона инженерной инфраструктуры	Планируемый к размещению		-	
1.4.4	Очистные сооружения дождевой канализации, код 602041302	Сети водоотведения: Сооружение очистки сточных вод/12.01.002.004	Локальные очистные сооружения дождевой канализации-1 Q = 100,0 куб. м/сут	д. Семениха, зона инженерной инфраструктуры	Планируемый к размещению		-	
1.4.5			Локальные очистные сооружения дождевой канализации-2 Q = 150,0 куб. м/сут	д. Арзубиха, зона инженерной инфраструктуры				
1.4.6			Локальные очистные сооружения дождевой канализации-3 Q = 100,0 куб. м/сут	д. Золотава, зона инженерной инфраструктуры				

1	2	3	4	5	6	7	8
1.4.7	Канализационная насосная станция, код 602041303	Сети водоснабжения: Здание (сооружение) насосной станции/12.01.004.003	Производительность 0,24 тыс. куб. м/сут	д. Семениха, зона застройки индивидуальными жилыми домами	Планируемый к размещению	15 м	-
1.5	Объекты теплоснабжения						
1.5.1	Источник тепловой энергии, код 602040901	Сети теплоснабжения: Здание котельной/ 12.01.001.002	Перевод на газовый вид топлива	Котельная № 8, д. Семениха, д.60, зона инженерной инфраструктуры	Планируемые к реконструкции	Санитарно-защитная зона устанавливается в соответствии с постановлением Правительства Российской Федерации от 3 марта 2018 года № 222 ¹ . Размер Санитарно-защитной зоны устанавливается в каждом конкретном случае на основании расчетов рассеивания загрязнений атмосферного воздуха и физического воздействия на атмосферный воздух (шум, вибрация, ЭМП и др.), а также на основании результатов натурных исследований и измерений и рекомендуемые минимальные разрывы устанавливаются в	
1.5.2				Котельная № 13, д. Арзубиха, д.119, зона специализированной общественной застройки			

¹ Постановление Правительства Российской Федерации от 3 марта 2018 года № 222 «Об утверждении правил установления санитарно – защитных зон и использования земельных участков, расположенных в границах санитарно-защитных зон» (далее - Постановление Правительства Российской Федерации от 3 марта 2018 года № 222).

1	2	3	4	5	6	7	8
						соответствии п. 1 примечания в разделе 7.1.10 главы VII СанПиН 2.2.1/2.1.1.1200-03 ¹ и составляет не более 100 м	
1.5.3	Теплопровод распределительный (квартальный), код 602041002	Сети теплоснабжения/ Линейное сооружение сети теплоснабжения /12.01.001.001	Реконструкция существующих тепловых сетей ² с износом более 50%;	По территории д. Арзубиха и д. Семениха	Планируемые к реконструкции	Охранные зоны вдоль трасс тепловых сетей устанавливаются в соответствии «Типовыми правилами охраны тепловых сетей» ³ не более 3 м	
2	Автомобильные дороги местного значения:						
2.1-2.15	Автомобильные дороги местного значения/ код 602030303	Автомобильные дороги: Обычная автомобильная дорога (нескоростная автомобильная дорога) вне населенного пункта/ 04.01.001.003	2.1 Реконструкция автомобильной дороги Арзубиха – Захариха, 2.2 Реконструкция автомобильной дороги Яльничевская – Спицынская, 2.3 Реконструкция автомобильной дороги Захариха – Тарасовская, 2.4 Реконструкция автомобильной дороги Кожинская – Кузьминская,	Харовский муниципальный округ	Планируемые к реконструкции	-	-

¹ Постановление Главного государственного санитарного врача Российской Федерации от 25 сентября 2007 года № 74 «О введении в действие новой редакции санитарно-эпидемиологических правил и нормативов СанПиН 2.2.1/2.1.1.1200-03 «Санитарно-защитные зоны и санитарная классификация предприятий, сооружений и иных объектов» (далее - СанПиН 2.2.1/2.1.1.1200-03 «Санитарно-защитные зоны и санитарная классификация предприятий, сооружений и иных объектов»).

² Местоположение реконструируемых сетей теплоснабжения определяется на последующих стадиях проектирования после проведения геологических и гидрогеологических исследований территории для обеспечения условий, обеспечивающих минимальные затраты на строительство.

³ Типовые правила охраны тепловых сетей, утвержденные приказом Минстроя России от 17 августа 1992 года № 197 «О типовых правилах охраны коммунальных тепловых сетей».

1	2	3	4	5	6	7	8
			2.5 Реконструкция автомобильной дороги Перекс - Дягилево, 2.6 Реконструкция автомобильной дороги Золотава – Сумино, 2.7 Реконструкция подъезда к д. Полутиха, 2.8 Реконструкция подъезда к кладбищу у д. Полутиха, 2.9 Реконструкция подъезда к д. Ваталово, 2.10 Реконструкция подъезда к д. Паршинская, 2.11 Реконструкция подъезда к д. Якуниха, 2.12 Реконструкция подъезда к д. Сидоровская, 2.13 Реконструкция подъезда к кладбищу от д. Сидоровская, 2.14 Реконструкция подъезда к д. Золотогорка. 2.15 Реконструкция автомобильной дороги Пундуга – Конечная,				
2.16-2.17	Автомобильные дороги местного значения/ код 602030303	Автомобильные дороги: Обычная автомобильная дорога (нескоростная автомобильная дорога) вне населенного пункта/ 04.01.001.003	2.16 Строительство подъезда к кладбищу у д. Лисино, 2.17 Строительство подъезда к кладбищу у д. Сумино.	Харовский муниципальный округ	Планируемые к размещению	-	-
2.18-2.20	Автомобильные дороги необщего	Автомобильные дороги: Обычная автомобильная	2.18 Строительство подъезда к территории	Харовский муниципальный	Планируемые к размещению	-	-

1	2	3	4	5	6	7	8
	пользования/частные автомобильные дороги, код 602030304	дорога (нескоростная автомобильная дорога) вне населенного пункта/ 04.01.001.003	для размещения фермы КРС у д. Захариха, 2.19 Строительство подъезда к территории для реализации инвестиционного проекта ООО «АВолна»; 2.20 Строительство подъезда к территории для размещения фермы КРС у д. Большая	округ			
2.21-2.23	Мостовое сооружение, код 602031601	Мостовые сооружения: Сооружение автодорожного моста/ 04.06.001.001	2.21 Реконструкция мостового сооружения через р. Пунгул на а/д Перекс – Дягилево, 2.22 Реконструкция мостового сооружения через р. Камешь на а/д Золотава – Сумино, 2.23 Реконструкция мостового сооружения через ручей на а/д Золотава – Сумино.	Харовский муниципальный округ	Планируемые к реконструкции	-	-
2.24	Улица в жилой застройке/ код 602030503	Автомобильные дороги: Дорога, улица в границах населенного пункта/04.01.001.002	Строительство улично-дорожной сети	В границах населенных пунктов: д. Семениха, д. Арзубиха.	Планируемые к размещению	-	-
3	Объекты социальной инфраструктуры, находящиеся в муниципальной собственности:						
3.1	Объект культурно-досугового (клубного) типа, код 602010202	Центры культуры, искусств и творчества: Здание многофункционального социально-культурного центра (дома, дворца культуры)/ 02.01.006.001; Прочие объекты/02.01.006.099	МБУ «Ильинский культурно-досуговый центр», увеличение зрительских мест до 100	д. Золотава, многофункциональная общественно-деловая зона	Планируемый к реконструкции	-	-

1	2	3	4	5	6	7	8
4	Объекты образования, находящиеся в муниципальной собственности:						
	-	-	-	-	-	-	-
5	Объекты производственной инфраструктуры:						
5.1	Предприятие по разведению молочного крупного рогатого скота, производство сырого молока, код 602020202	Объекты предприятий по выращиванию крупного рогатого скота, производству мяса, молока, выращиванию ремонтного молодняка: Здание (сооружение) коровника/06.01.005.001; Здание (сооружение) содержания молодняка/06.01.005.002; Прочие объекты/06.01.005.099	Территория для размещения фермы КРС. 1,4 га. Размещение объекта не выше IV класса опасности*	Вблизи д. Полутиха, производственная зона сельскохозяйственных предприятий	Планируемый к размещению	-	Письмо Администрации Харовского муниципального района Вологодской области от 31.03.2022 № 01-10/651
5.2	Предприятие по разведению молочного крупного рогатого скота, производство сырого молока, код 602020202	Объекты предприятий по выращиванию крупного рогатого скота, производству мяса, молока, выращиванию ремонтного молодняка: Здание (сооружение) коровника/06.01.005.001; Здание (сооружение) содержания молодняка/06.01.005.002; Прочие объекты/06.01.005.099	Территория для размещения фермы КРС. 2,0 га. Размещение объекта не выше IV класса опасности*	Вблизи д. Захариха, производственная зона сельскохозяйственных предприятий	Планируемый к размещению	-	Письма Администрации сельского поселения Ильинское Харовского муниципального района от 14.06.2022 № 151; от 17.06.2022 № 154
5.3	Объект, связанный с производственной деятельностью, код 602020301	Объекты предприятий лесозаготовки и деревообрабатывающей промышленности: Здание цеха деревообрабатывающей промышленности/06.04.003.002; Здание (сооружение) лесозаготовительного цеха/06.04.003.004	Территория для размещения предприятий деревообрабатывающего производства, легкой и пищевой промышленности, складов хранения. 2,0 га. Размещение объекта не выше IV класса	Вблизи д. Арзубиха, производственная зона	Планируемый к размещению	-	Письма Администрации сельского поселения Ильинское Харовского муниципального района от 14.06.2022 № 151; от 17.06.2022 № 154

1	2	3	4	5	6	7	8
		Прочие объекты/06.04.003.099 Вспомогательные объекты лесной и деревообрабатывающей промышленности: Здание (сооружение) склада/06.05.002.001 Объекты растениеводства: Здание цеха по переработке пищевых продуктов леса/06.04.002.008	опасности*				
5.4	Предприятие по рыболовству и рыбоводству, код 602020215	Объекты рыбоводного хозяйства: Здание (сооружение) рыбоводного хозяйства/06.01.008.001; Здание (сооружение) по подращиванию мальков/06.01.008.002; Прочие объекты/06.01.008.099	Территория для реализации инвестиционного проекта ООО «АВолна» в целях развития рыбоводства, разведения рыбы пастбищным методом на озере Мухинском. 8,4 га	Вблизи д. Кожинская, вся акватория озера Мухинское	Планируемый к размещению	-	Письмо Администрации Харовского муниципального района Вологодской области от 31.03.2022 № 01-10/651
5.5	Предприятие по разведению молочного крупного рогатого скота, производство сырого молока, код 602020202	Объекты предприятий по выращиванию крупного рогатого скота, производству мяса, молока, выращиванию ремонтного молодняка: Здание (сооружение) коровника/06.01.005.001; Здание (сооружение) содержания молодняка/06.01.005.002; Прочие объекты/06.01.005.099	Территория для размещения фермы КРС. 1,15 га. Размещение объекта не выше V класса опасности*	Вблизи д. Большая, производственная зона сельскохозяйственных предприятий	Планируемый к размещению	-	Согласно сведениям ЕГРН, земельный участок с кадастровым номером 35:12:0403028:289 (разрешенное использование – для эксплуатации и обслуживания коровника)
6	Особо охраняемые природные территории местного значения:						
	-	-	-	-	-	-	-
7	Территории, подверженные риску возникновения чрезвычайных ситуаций природного и техногенного характера:						
	-	-	-	-	-	-	-
8	Объекты связи, общественного питания, торговли и бытового обслуживания:						

1	2	3	4	5	6	7	8
8.1	Объекты торговли, общественного питания, код 602010804	Объекты общественного питания: Здание ресторана (кафе, бара)/ 01.04.003.001; Здание столовой/01.04.003.002; Прочие объекты/01.04.003.099	Кафе на 60 мест	Д. Семениха, многофункциональная общественно-деловая зона	Планируемый к размещению	-	СТП Харовского района
8.2	Объекты торговли, общественного питания, код 602010804	Объекты общественного питания: Здание ресторана (кафе, бара)/ 01.04.003.001; Здание столовой/01.04.003.002; Прочие объекты/01.04.003.099	Кафе на 15 мест	Д. Арзубиха, многофункциональная общественно-деловая зона	Планируемый к размещению	-	СТП Харовского района
9	Общедоступные библиотеки:						
	-	-	-	-	-	-	-
10	Объекты массового отдыха жителей:						
10.1	Гостиницы и аналогичные коллективные средства размещения, код 602010601	Гостиницы, лагеря, дома отдыха, базы отдыха: Здание для временного проживания (гостиница, отель и др.)/ 03.02.001.005; Прочие объекты/03.02.001.099	Гостевой дом (2 дома по 6 мест)	д. Семениха, зона специализированной общественной застройки	Планируемый к размещению	-	-
10.2	Специализированные коллективные средства размещения, код 602010602	Гостиницы, лагеря, дома отдыха, базы отдыха: Здание (сооружение) рыболовной, охотничьей базы /03.02.001.003; Здание (сооружение) туристической базы/03.02.001.004; Здание для временного проживания (гостиница, отель и др.)/ 03.02.001.005; Прочие объекты/03.02.001.099	База отдыха и рыбалки на 15 мест	д. Дягилево, зона отдыха	Планируемый к размещению	-	Письмо Администрации сельского поселения Ильинское Харовского муниципального района от 14.06.2022 № 151
10.3	Специализированные	Гостиницы, лагеря, дома	База отдыха на 25 мест	д. Конечная,	Планируемый	-	Письмо

1	2	3	4	5	6	7	8
	коллективные средства размещения, код 602010602	отдыха, базы отдыха: Здание (сооружение) рыболовной, охотничьей базы /03.02.001.003; Здание (сооружение) туристической базы/03.02.001.004; Здание для временного проживания (гостиница, отель и др.)/ 03.02.001.005; Прочие объекты/03.02.001.099		зона отдыха	к размещению		Администрации сельского поселения Ильинское Харовского муниципального района от 14.06.2022 № 151
11	Объекты физической культуры и массового спорта, находящиеся в муниципальной собственности:						
11.1	Спортивное сооружение, код 602010302	Спортивные и оздоровительные объекты: Сооружение спортивной площадки, манежа/03.04.002.004; Прочие объекты/03.04.002.099	Спортивная площадка 0,96 га	д. Арзубиха, зона специализированной общественной застройки	Планируемый к размещению	-	-
12	Объекты, необходимые для размещения архивных фондов:						
	-	-	-	-	-	-	-
13	Объекты организаций ритуальных услуг и места захоронения, расположенные или планируемые к размещению на территории:						
13.1	Кладбище, код 602050301	Объекты похоронного назначения: Здание похоронного назначения/01.04.004.001; Сооружение похоронного назначения на территории кладбища/01.04.004.002; Прочие объекты/01.04.004.099	Расширение территории кладбища на 0,37 га, IV класс опасности	Вблизи д. Сидоровская, зона кладбищ	Планируемый к размещению	-	-
13.2	Кладбище, код 602050301	Объекты похоронного назначения: Здание похоронного назначения/01.04.004.001; Сооружение похоронного назначения на территории кладбища/01.04.004.002; Прочие	Расширение территории кладбища на 1,2 га, IV класс опасности	Вблизи д. Полутиха, зона кладбищ	Планируемый к размещению	-	-

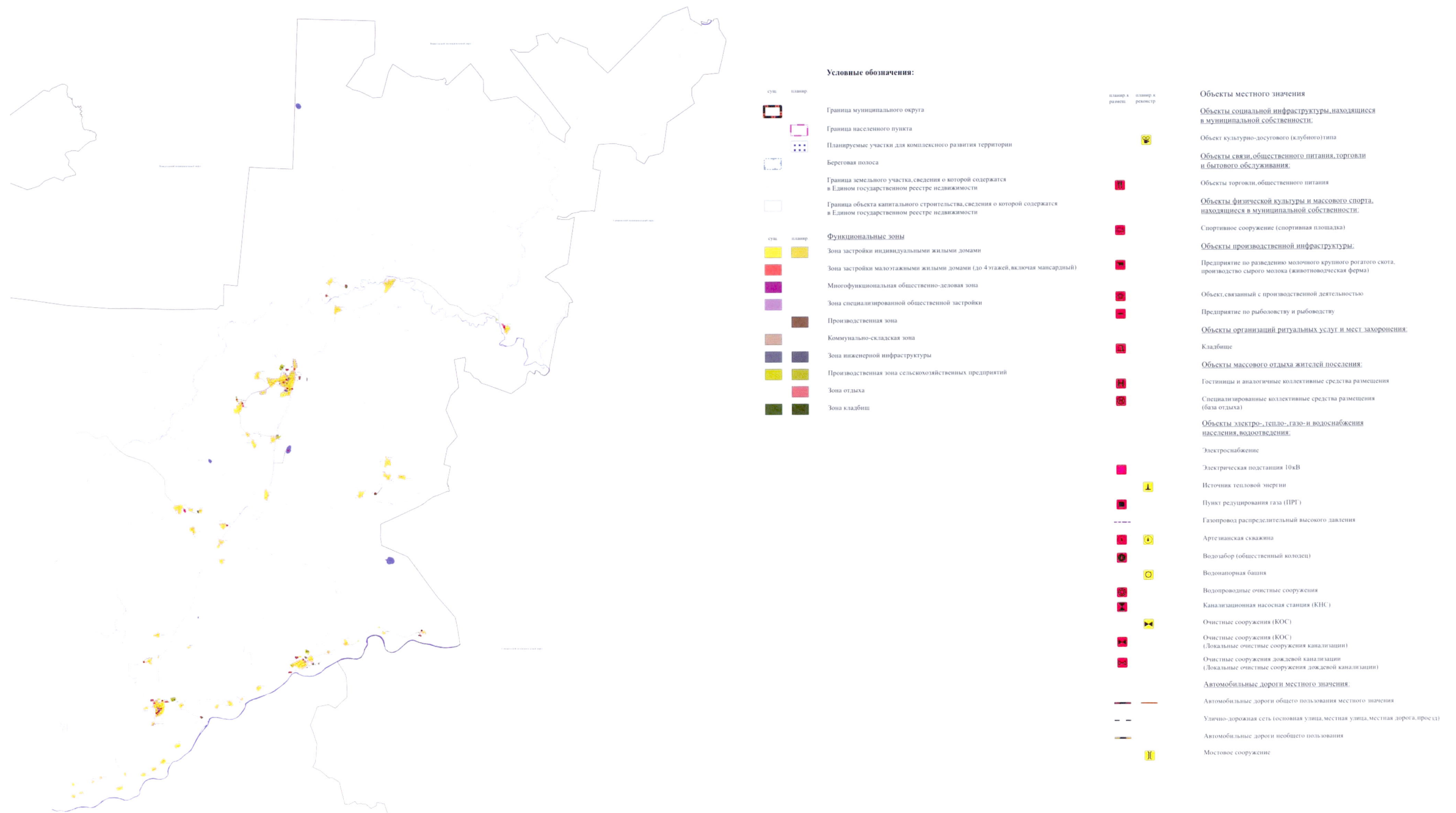
1	2	3	4	5	6	7	8
		объекты/01.04.004.099					
13.3	Кладбище, код 602050301	Объекты похоронного назначения: Здание похоронного назначения/01.04.004.001; Сооружение похоронного назначения на территории кладбища/01.04.004.002; Прочие объекты/01.04.004.099	Расширение территории кладбища на 0,4 га, IV класс опасности	Вблизи д. Лисино, зона кладбищ	Планируемый к размещению	-	-
13.4	Кладбище, код 602050301	Объекты похоронного назначения: Здание похоронного назначения/01.04.004.001; Сооружение похоронного назначения на территории кладбища/01.04.004.002; Прочие объекты/01.04.004.099	Расширение территории кладбища на 0,2 га, IV класс опасности	Вблизи с. Сумино, зона кладбищ	Планируемый к размещению	-	-
14	Иные объекты:						
	-	-	-	-	-	-	-
* Класс опасности может быть изменен при выполнении проекта обоснования санитарно-защитной зоны, при которой расчетная санитарно-защитная зона будет удовлетворять требованиям СанПиН 2.2.1./2.1.1.1200-03 «Санитарно-защитные зоны и санитарная классификация предприятий, сооружений и иных объектов»							

При реализации мероприятий и при строительстве объектов необходимо учесть следующее: объектом государственной экологической экспертизы федерального уровня является проектная документация объектов капитального строительства, относящихся в соответствии с законодательством в области охраны окружающей среды, к объектам I категории, (часть 7⁵ статьи 11 Федерального закона от 23 ноября 1995 года № 174-ФЗ «Об экологической экспертизе» (в редакции Федерального закона от 2 июля 2021 года № 341).

При отмене и/или внесении изменения в действующие нормативные правовые акты, в том числе те, на которые содержится ссылка в Положении о территориальном планировании и Материалах по обоснованию генерального плана, следует руководствоваться нормами, вводимыми взамен отмененных.

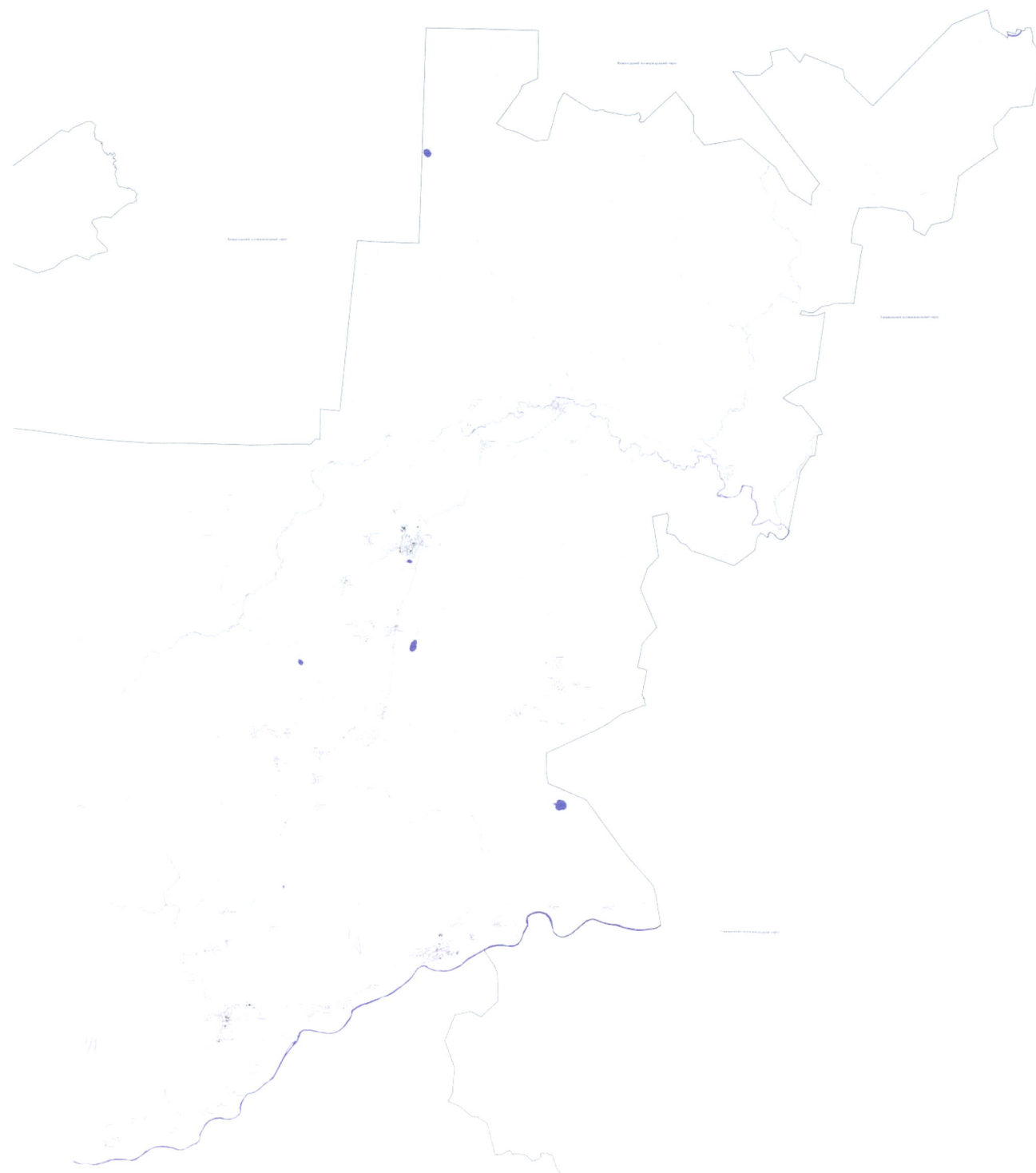
УТВЕРЖДЕНА
постановлением
Правительства области
от 20.08.2024 № 1034
(приложение 2)

1.2. Карта планируемого размещения объектов местного значения Харовского муниципального округа Вологодской области применительно к территории в административных границах Ильинского, Слободского сельсоветов Харовского района







УТВЕРЖДЕНА
постановлением
Правительства области
от 20.08.2024 № 1034
(приложение 3)

1.3. Карта границ населенных пунктов (в том числе границ образуемых населенных пунктов), входящих в состав Харовского муниципального округа Вологодской области, применительно к территории в административных границах Ильинского, Слободского сельсоветов Харовского района



Условные обозначения:

сущ.	планир.	
		Граница муниципального округа
		Граница населенного пункта
		Граница земельного участка, сведения о которой содержатся в Едином государственном реестре недвижимости
		Граница объекта капитального строительства, сведения о которой содержатся в Едином государственном реестре недвижимости

Сведения о границах населенных пунктов (в том числе границах образуемых населенных пунктов)
(на электронном носителе)

Сведения о границах населенных пунктов в соответствии с частью 5¹ статьи 23 Градостроительного кодекса Российской Федерации и частью 18¹ статьи 32 Федерального закона от 13 июля 2015 года № 218-ФЗ «О государственной регистрации недвижимости» содержат графическое описание местоположения границ населенных пунктов, перечень координат характерных точек этих границ в системе координат, используемой для ведения Единого государственного реестра недвижимости, и выполнены в виде электронного документа (XML-файла), подлежащего передаче в орган регистрации прав.